



Wahagnies

Un village traversé

Carnet de village

Les Carnets de ville du CAUE permettent une connaissance des environnements géographique et historique, à l'échelle des villes et bourgs du Nord et une compréhension des dynamiques d'aménagement qui en constituent les lignes de force.

Ce support pédagogique a été conçu et produit par le CAUE pour devenir le lien entre les décideurs, les populations et les structures d'ingénierie afin d'accompagner la mise en œuvre des projets locaux dans une vision partagée.



Carnet de Wahagnies

Conçu comme un tableau de bord, ce carnet accompagne les situations de projet de Wahagnies et est en permanente évolution. Il permet de comprendre la ville, de poser ses enjeux, de tirer parti de valeurs d'exemples et d'enrichir les réflexions et le programme du projet de ville.

Directeur de publication : Benoît Poncelet
Pilotage : Benoît Poncelet
Rédaction et illustrations : Euxane Pellereau



Sommaire



Comprendre

- Le site d'implantation de la commune
- Les ambiances paysagères de la commune
- La commune dans son territoire
- Le développement de la commune dans son site

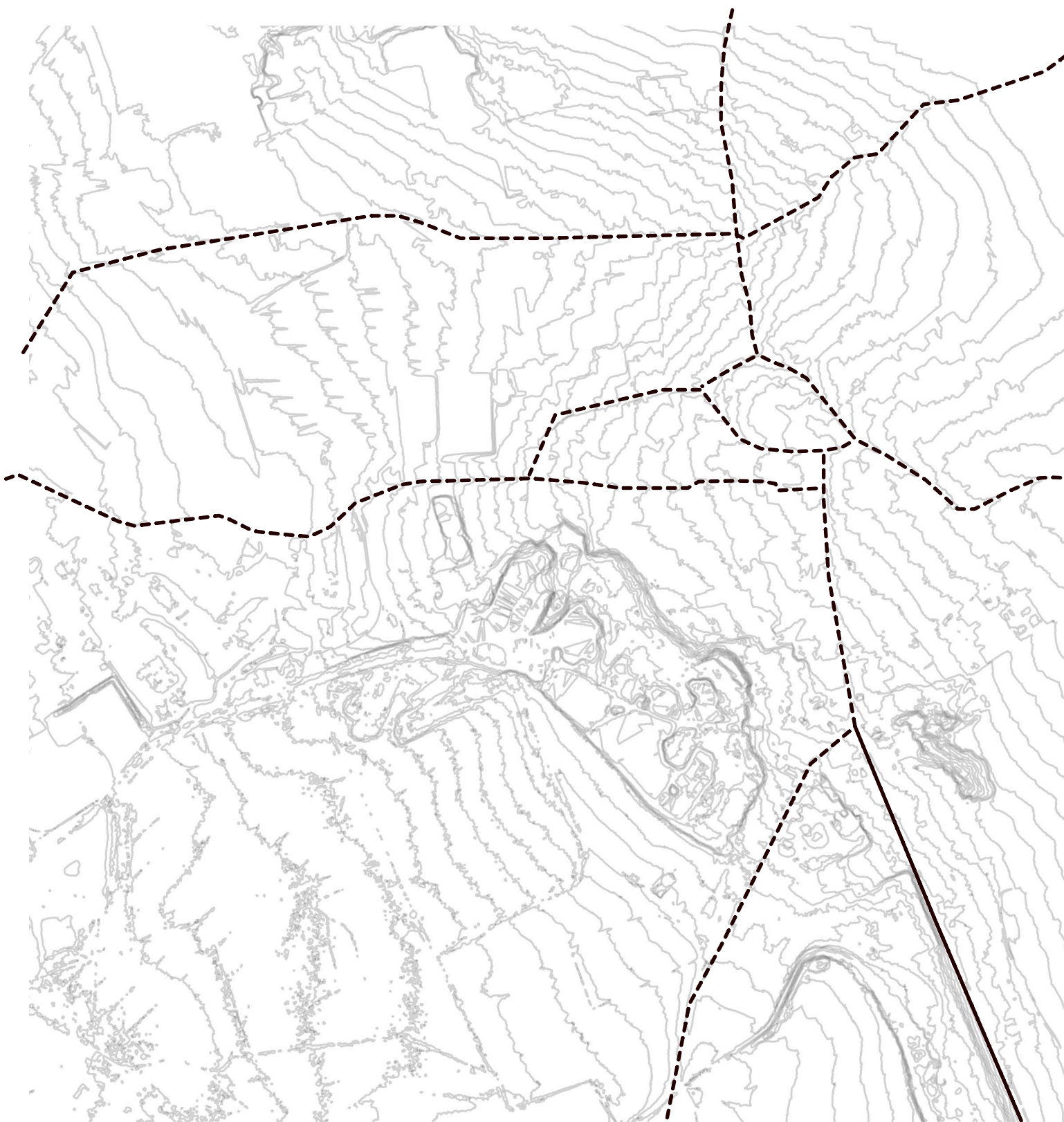
La partie « **Comprendre** » du carnet de ville apporte au grand public comme aux experts une connaissance toujours réactualisée du territoire à travers des "marqueurs*" et se décline en trois parties:

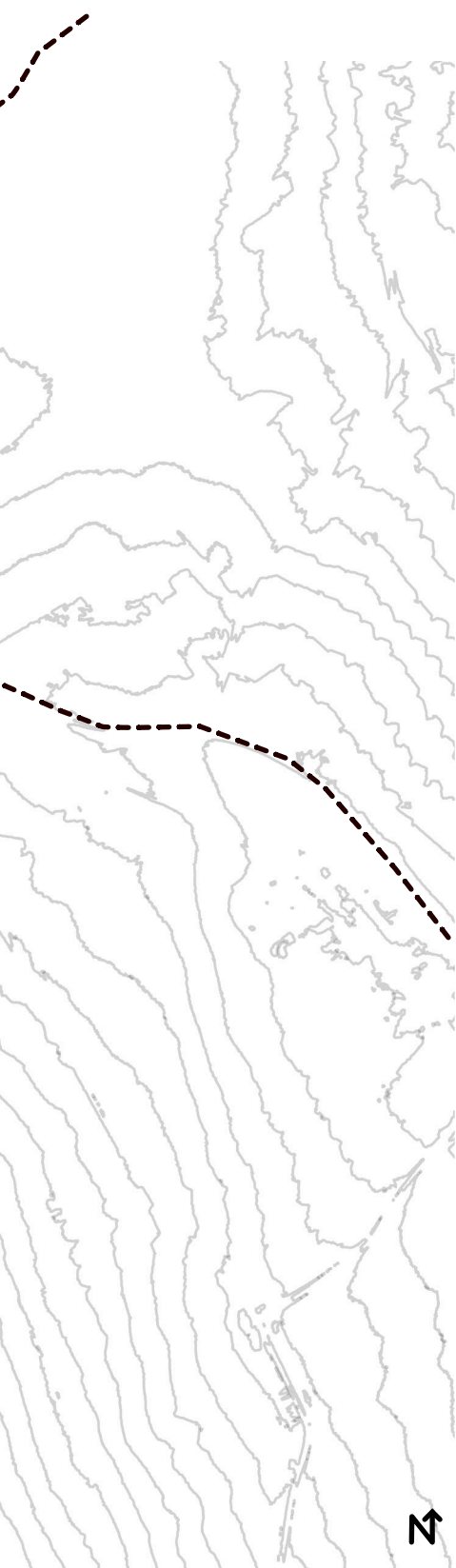
La partie « **Site d'implantation** » étudie les permanences du territoire à partir de l'observation de la géomorphologie.

La partie « **Ambiances paysagères** » observe les paysages et leur évolution à partir des couches qui composent le territoire : bâti, nature, eau, mobilités.

La partie « **Développement de la commune** » aborde l'histoire du territoire à travers huit périodes depuis l'époque gallo-romaine.

*L'identification des « **Marqueurs** », c'est-à-dire des indicateurs – architecturaux, paysagers, environnementaux ou urbains – apporte une lecture pédagogique. Ils sont rassemblés dans l'observatoire de la plate-forme S-PASS Territoires.



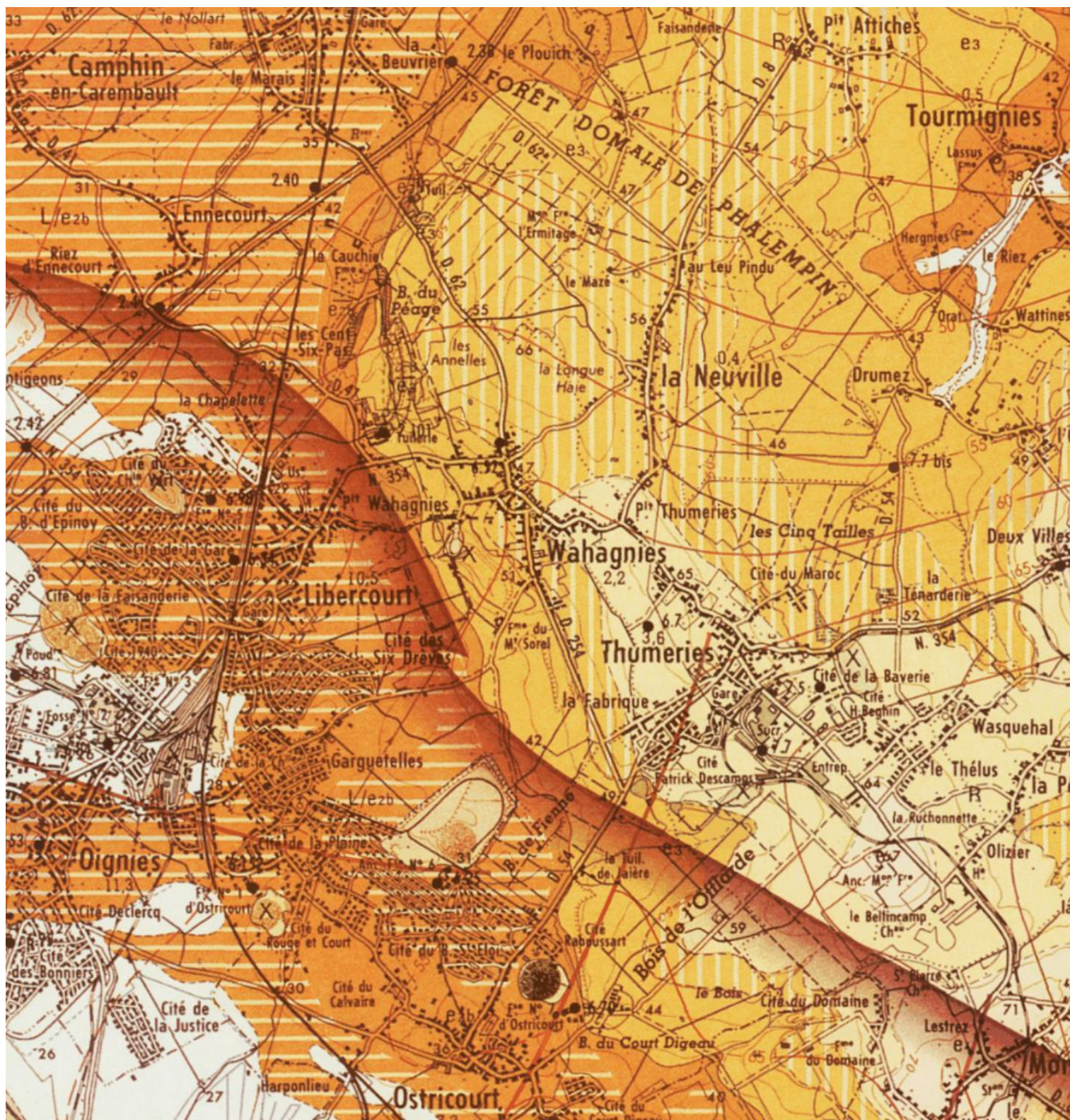


Site d'implantation

Relief et axes routiers

Le centre historique de la commune de Wahagnies est installé sur le versant d'une légère éminence afin d'être à l'abri des inondations en ne pâtissant que du ruissellement. La ville plus récente est installée plus à l'Ouest et souffre donc plus des inondations.

On peut par ailleurs distinguer de quelle façon les axes routiers principaux du village semblent se dessiner en suivant les courbes de la topographie. Ces routes départementales dateraient au moins de l'époque classique, les cartes plus anciennes ne montrent pas une route mais une ligne de relief qu'on retrouve bien de nos jours.



Comprendre le socle



Site d'implantation

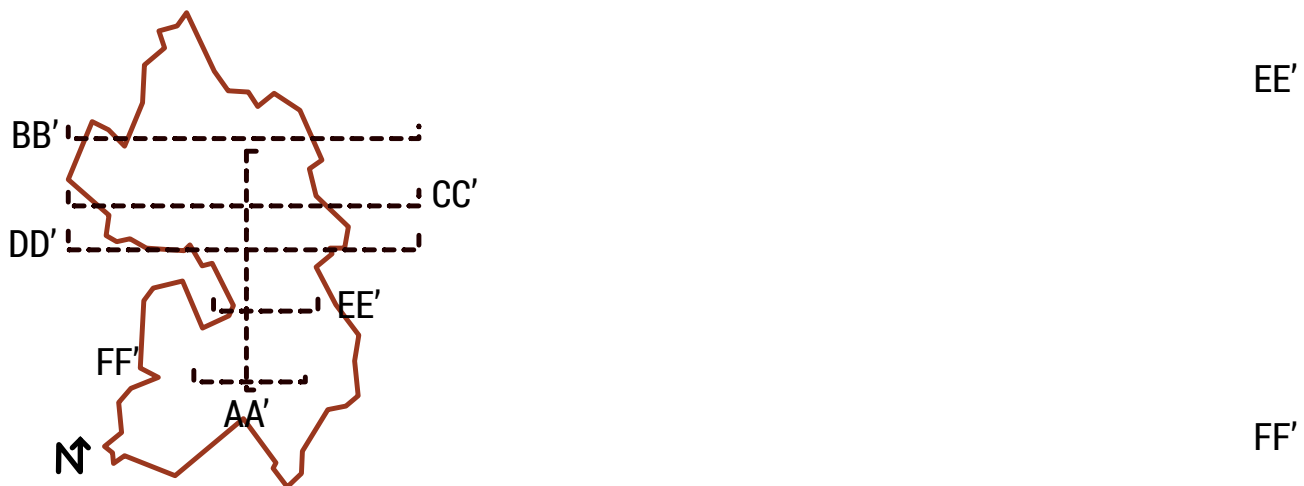
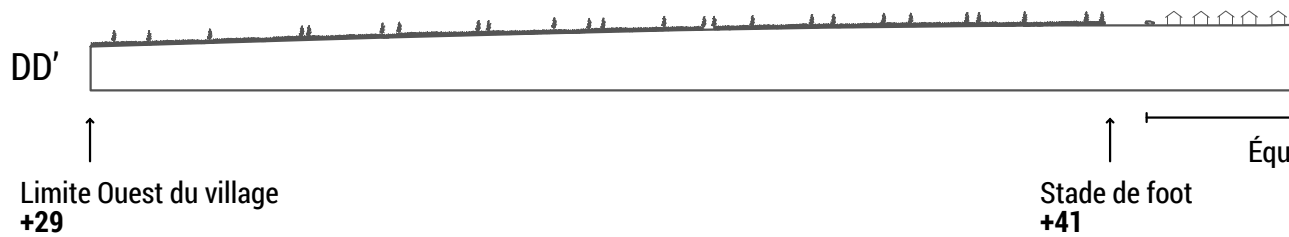
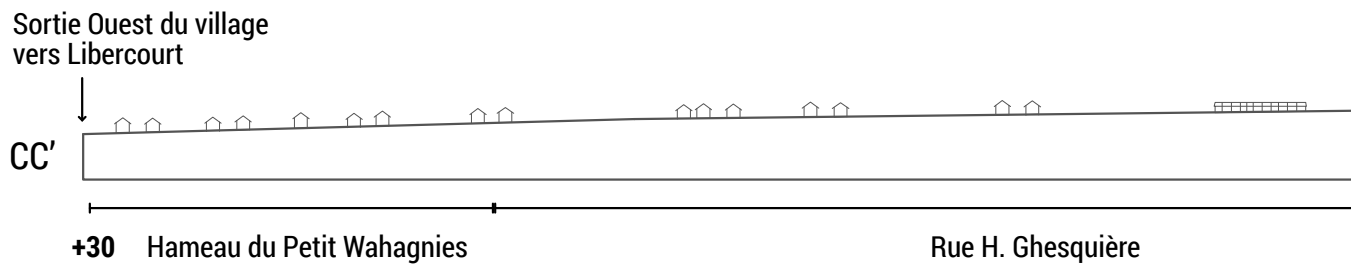
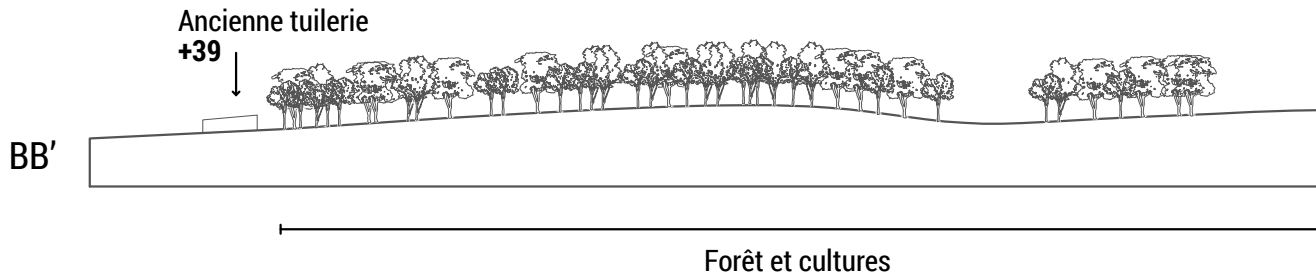
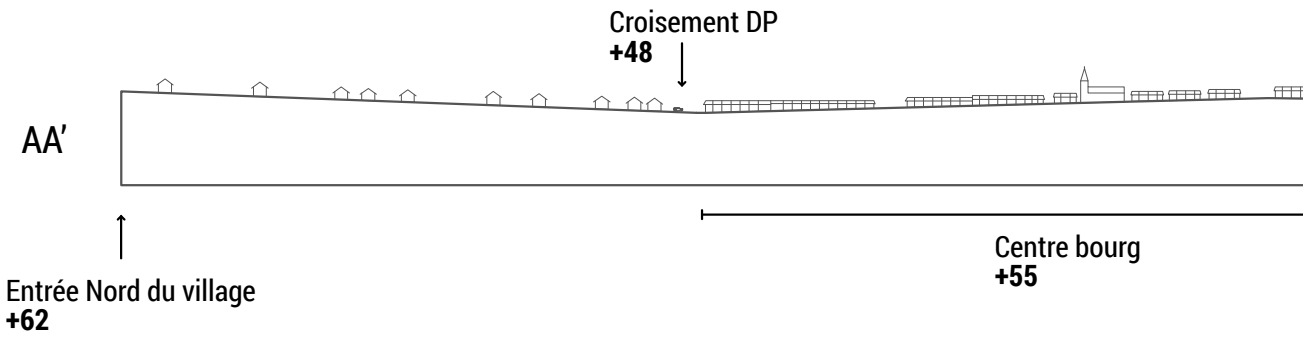
Qualité de sols

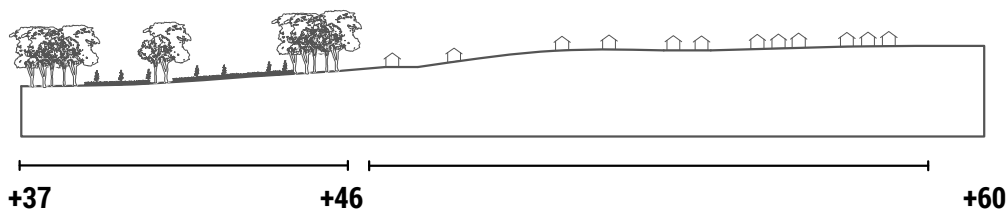
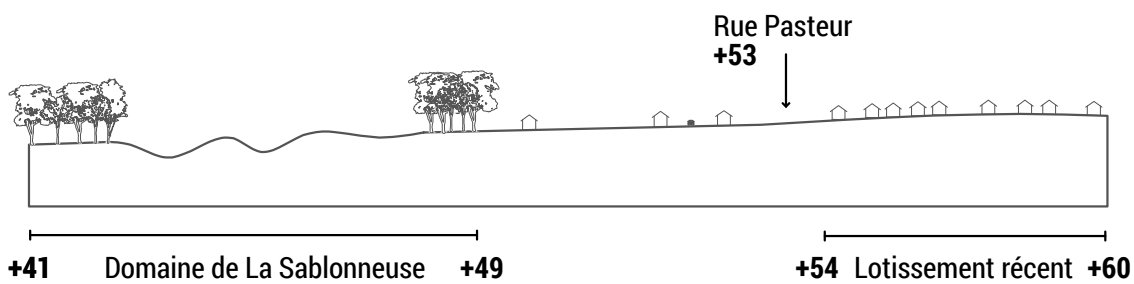
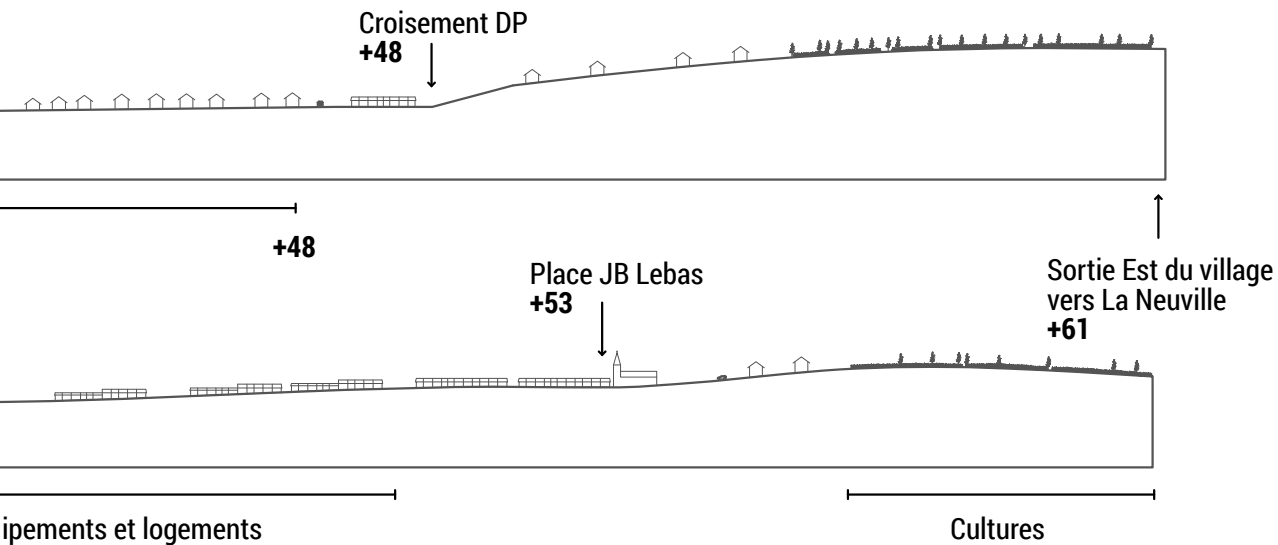
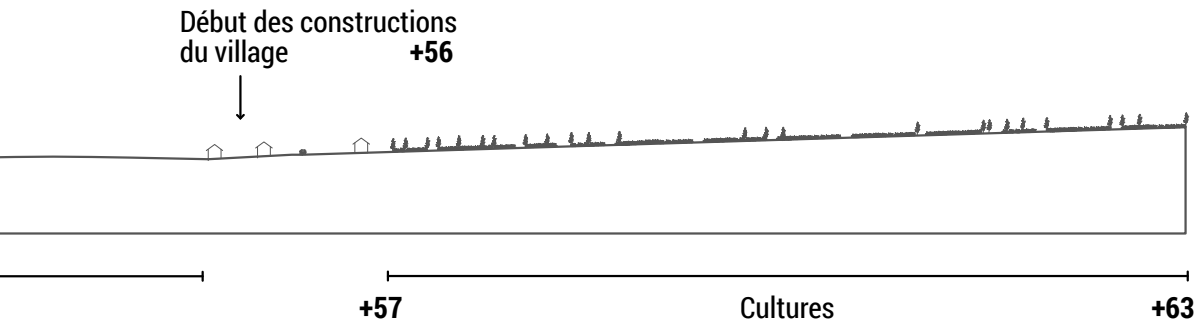
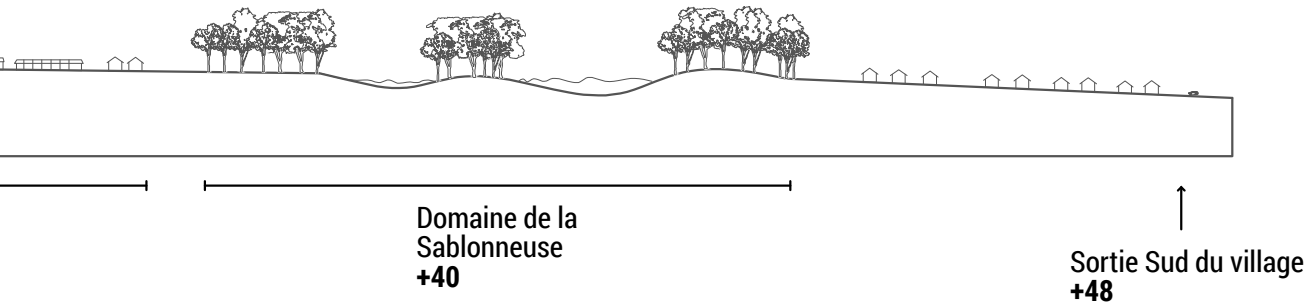
L'étude de la géologie du village indique que son sol est un mélange argileux et sablonneux.

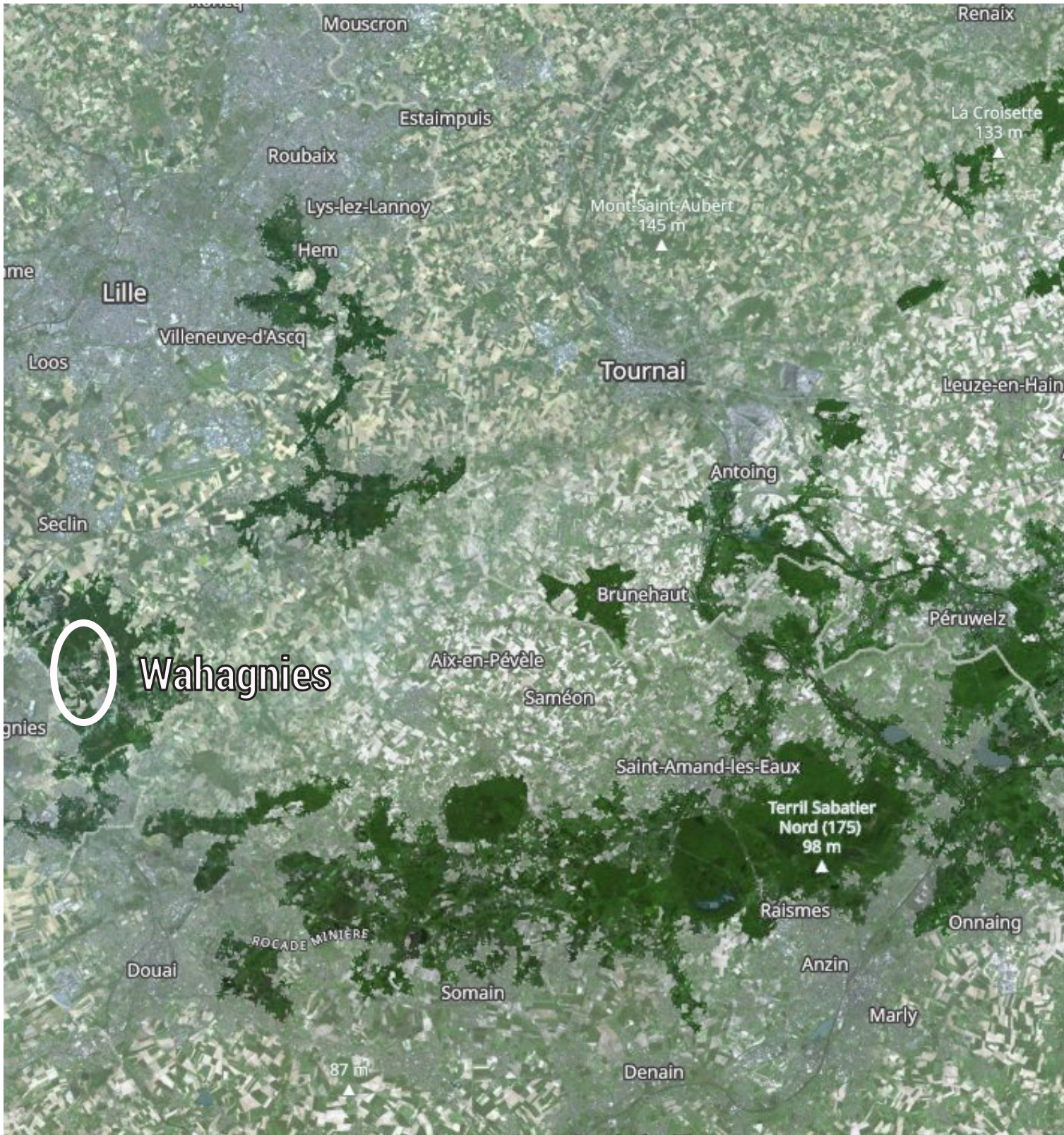
L'argile d'Orchie ou argile Yprésien est l'élément principal dans la mise en œuvre des briques et des tuiles. C'est pourquoi on peut noter la présence de tuileries à Wahagnies sur les cartes historiques.

Par ailleurs le sable présent dans le sol explique la présence de parties boisées qui n'ont pas été abattues pour la mise en place de cultures.

Wahagnies se situe précisément de l'autre côté de l'extrémité de la courbe du charbon (illustrée en ocre sur la carte ci-cintre), qui s'est progressivement étendue vers le Pas-de-Calais à partir de 1842 lorsqu'une veine a été découverte à Oignies l'année précédente. Cette ruée vers le Pas-de-Calais durera jusqu'en 1855.







Comprendre l'occupation des sols



Ambiances paysagères

Dans les traces d'une forêt ancestrale



boussinain

Site d'implantation

Les entités paysagères du territoire de Wahagnies





Comprendre l'occupation des sols



Ambiances paysagères

Une densité végétale, écran d'une densité bâtie

Rentrer dans Wahagnies par la départementale signifie forcément être entouré.e d'étendues cultivées ou de forêts ou de bois. En effet, on distingue aisément sur la vue aérienne ci-contre, et en déambulant dans les rues, que le centre bourg du village ne laisse pas transparaître une telle omniprésence du végétal dans la commune. Cela permet d'une certaine façon de mettre en scène les vues sur ces vastes étendues boisées et cultivées. Deux catégories de terrains non bâtis sont observables, une strate moyenne de cultures et une strate haute de bois historiques.



*Entrée Sud du village; crédit photo Euxane Pellereau
CAUE du Nord*



*Entrée Ouest du village, vers Libercourt; crédit photo
Euxane Pellereau CAUE du Nord*



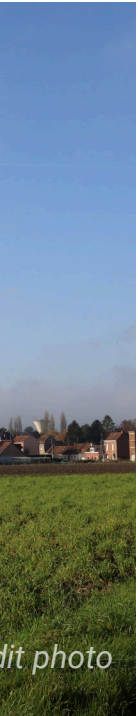
*Sortie Nord du village ; crédit photo Euxane Pellereau
CAUE du Nord*

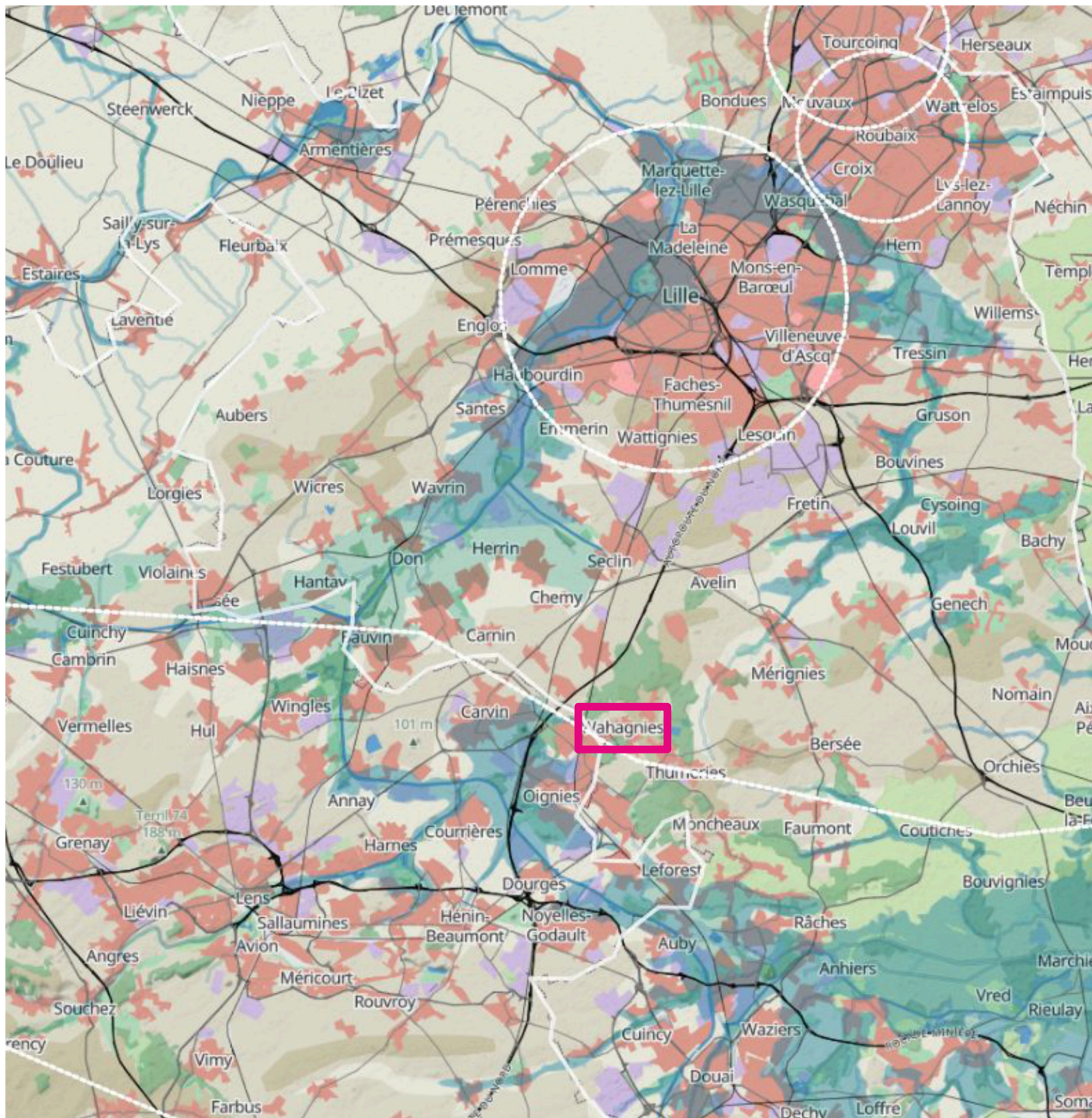


*Aux abords du village, champs et forêts se c
crédit photo Euxane Pellereau CAUE du N*

Site d'implantation

Les entités géographiques aux abords de Wahagnies





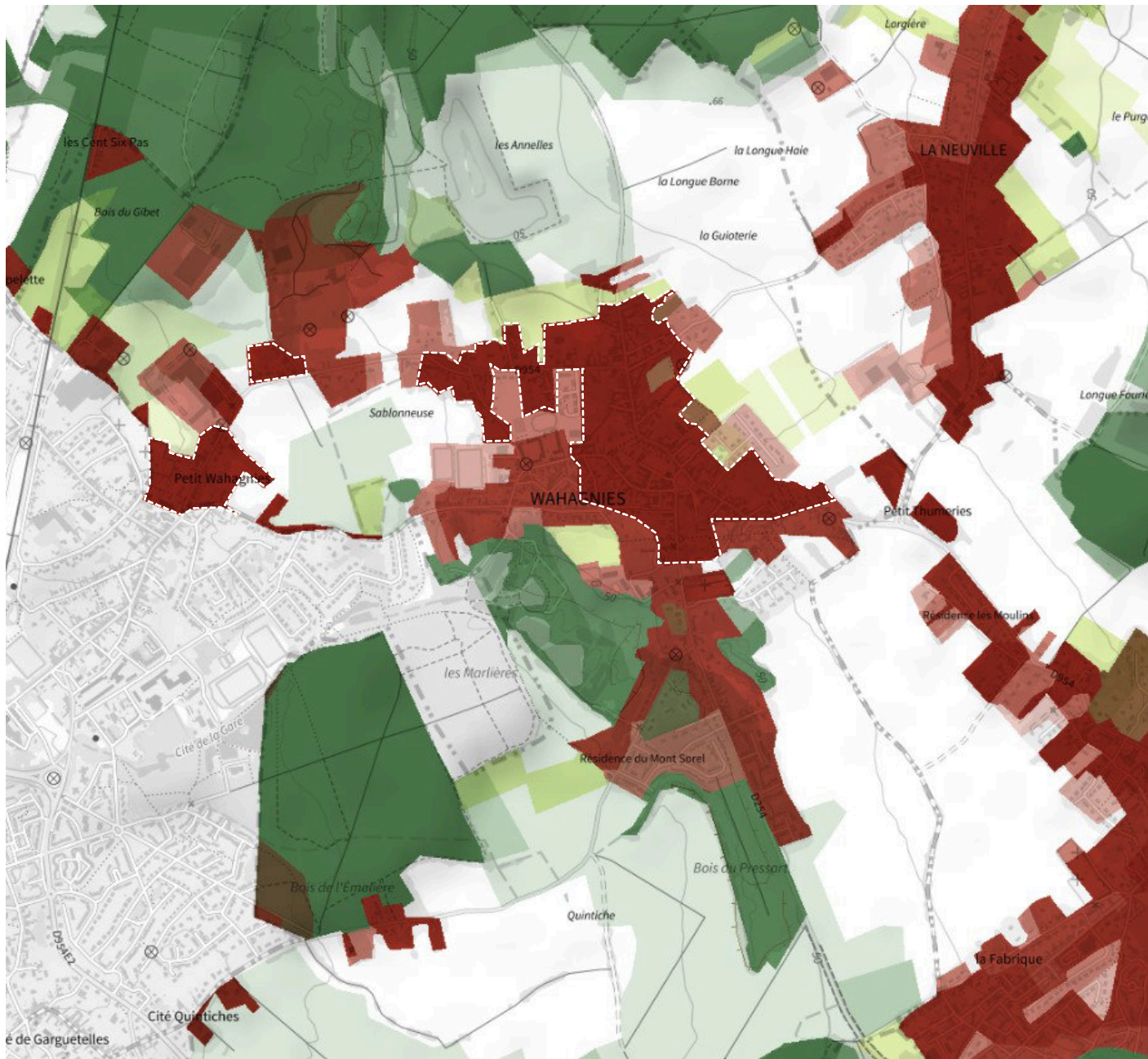
Comprendre le développement urbain



La commune dans son territoire

Une petite commune enclavée par des aires d'influences

La commune de Wahagnies est située à 27 km de Lille ce qui lui permet un accès en une demi heure en voiture. Elle est voisine de villes influentes comme Thumeries et Seclin et ne fait donc « au mieux » qu'office de ville traversée par les départementales pour rejoindre ces villes actives. Elle représente un exemple très concret de ce qu'est une ville dortoir puisqu'elle ne compte en son sein que très peu d'activité. Historiquement, elle était voisine de l'usine de sucre Béghin de Thumeries, où jusqu'à la fin du Xxème siècle, la population active de Wahagnies était principalement employée.



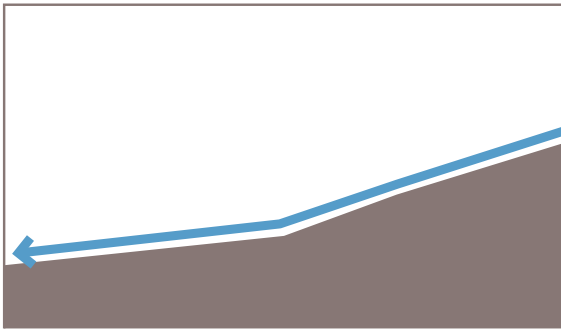
Comprendre le développement urbain



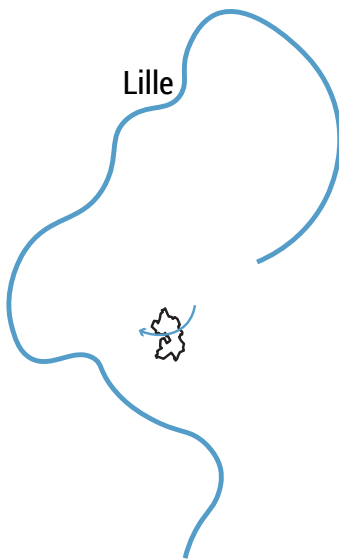
Le développement de la commune dans son site

Une évolution du bâti peu étendue

La carte ci-contre illustre de quelle façon le village s'est implanté, plus le rouge est opaque, plus le bâti de la partie recouverte est ancien. On note la présence initiale du centre bourg historique et du hameau de Petit Wahagnies joint à Libercourt. Notions également la présence historique de la tuilerie accolée à la forêt au Nord du village, utilisant probablement les ressources disponibles pour mener à bien son industrie : l'argile et le bois. La ville s'est peu à peu étendue de manière éparse principalement vers l'Ouest et le Sud. De manière générale, on constate que la ville s'est peu étendue depuis 1870.



Wahagnies est marquée par un sol en dénivelé d'Est en Ouest argileux.

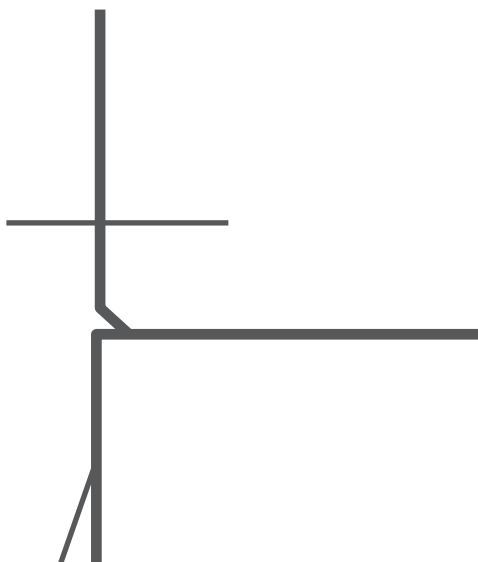


Wahagnies ne possède pas de cours d'eau en surface, elle est contournée par le Canal de la Deûle. Le relief implique un ruissellement d'Est en Ouest.

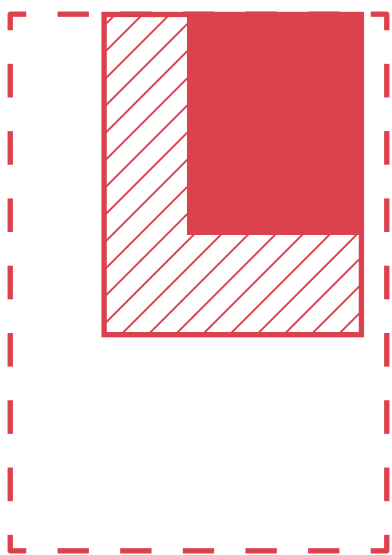


Wahagnies est entourée des traces d'une forêt historique progressivement réduite par l'avancée de l'agriculture, puis de l'industrie au fil des siècles.


Que retenir?



Wahagnies est traversée par des axes historiques qui sont aujourd'hui des départementales qui traversent le centre du village et le relient aux villes voisines.



Wahagnies s'est implantée dans un premier temps sur le versant du dénivelé puis vers le Sud et le Sud Ouest de manière éparse sous forme de lotissement et de maisons pavillonnaires notamment.

A photograph of a rural landscape. In the foreground, a dirt path leads through tall grass and various plants, including a large bush with yellow flowers on the right. A bare, moss-covered tree stands on the left. The background shows a fence and more trees under a cloudy sky.

Les Carnets de ville du CAUE permettent une connaissance des environnements géographique et historique, à l'échelle des communes et une compréhension des dynamiques d'aménagement qui en constituent les lignes de force.

Ce support pédagogique a été conçu et produit par le CAUE pour devenir le lien entre les décideurs, les populations et les structures d'ingénierie afin d'accompagner la mise en œuvre des projets locaux dans une vision partagée.