



**PROTOTYPE**

# L'EAU DANS LE BASSIN VERSANT DE L'ESCAUT

Marqueur patrimonial et source  
d'interconnexions territoriales

PROTOTYPE

## LE POLDER MARITIME

exemple autour de Gravelines

PROTOTYPE

## LE MARAIS

exemple autour de Saint-Omer

caise

PROTOTYPE

## LE CORRIDOR FLUVIAL TRANSFRONTALIER

exemple autour des villes jumelles de la Lys

caise

PROTOTYPE

## LE CORRIDOR FLUVIAL MÉTROPOLITAIN

exemple autour des ports sud de Lille

caise

caise

Contexte

autour de GRAVELINES



### LE POLDER MARITIME



Contexte

autour des VILLES JUMELLES DE LA LYS



### LE CORRIDOR FLUVIAL TRANSFRONTALIER



Credit Photo : Propriétés ADULM 2022 / © Philippe FRUTIER - All images - 2020  
Toute publication, reproduction ou utilisation est soumise à une autorisation du photographe et de son éditeur

Contexte

autour de SAINT-OMER



### LE MARAIS



Marais auto-jardiné

Contexte

autour des PORTS SUD DE LILLE



### LE CORRIDOR FLUVIAL MÉTROPOLITAIN

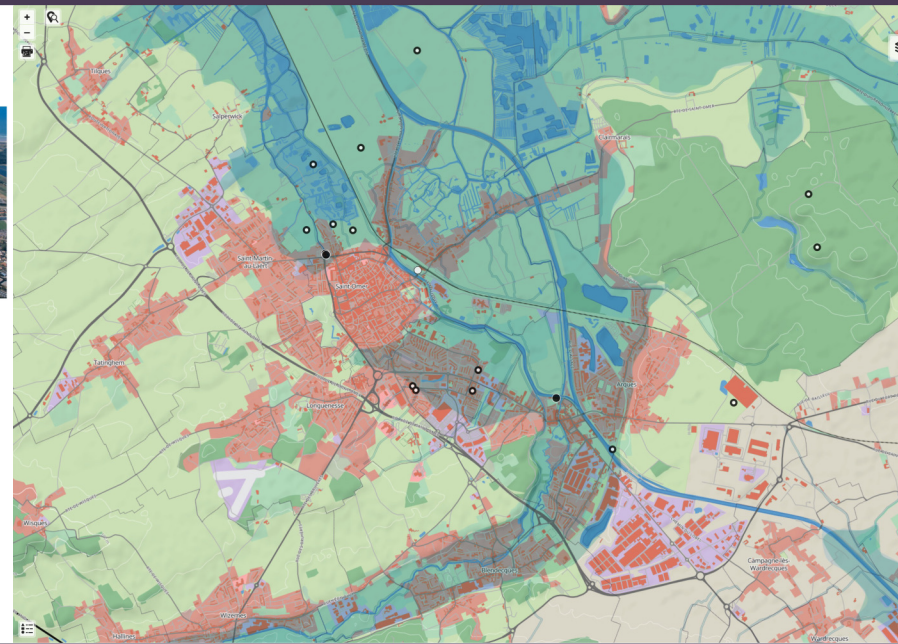




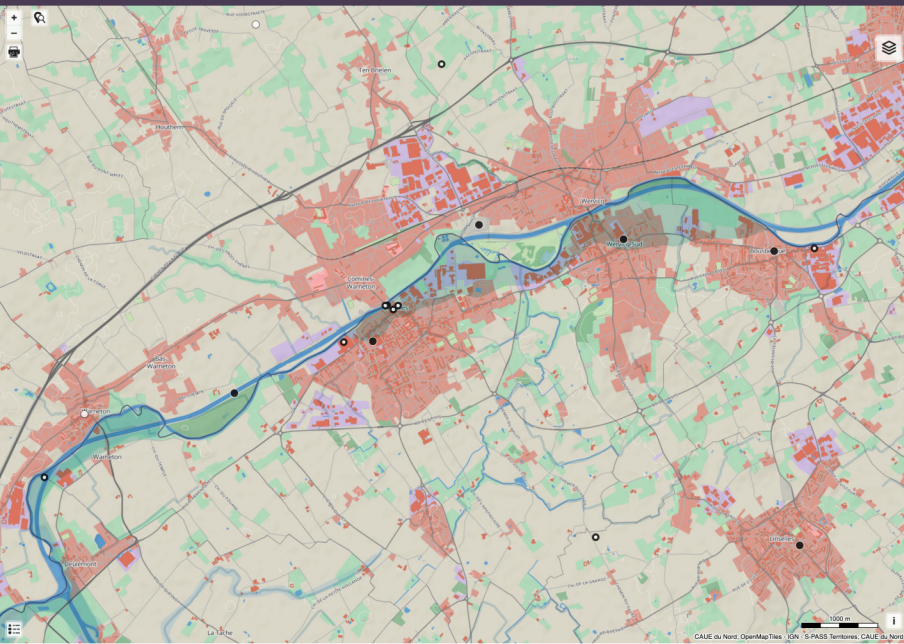
Inscrite au sein du grand territoire naturel et culturel de la plaine maritime, le secteur de Gravelines représente le débouché naturel du fleuve côtier de l'AA dans son delta.



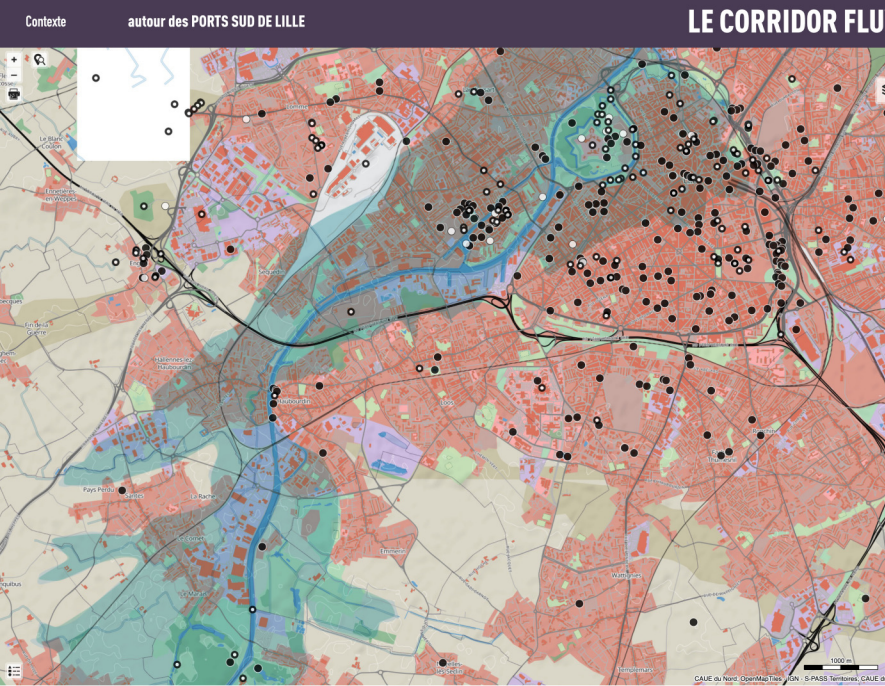
Le marais au niveau de St Omer, représente un système de l'eau exploité par l'homme autour d'une rivière divagante et marécageuse.



## LE CORRIDOR FLUVIAL TRANSFRONTALIER



Le corridor fluvial transfrontalier représente le système hydrographique d'une rivière à méandres transformée en axe de transport fluvial prioritaire et frontière entre 2 pays.



## LE CORRIDOR FLUVIAL MÉTROPOLITAIN



Le corridor fluvial métropolitain représente le système hydrographique d'une rivière divagante à multiples cours et affluents transformée en axe de transport fluvial prioritaire et pôle urbain central d'une métropole.





**OBSERVER**

**LE SOCLE DU TERRITOIRE**



SOUS-SOL

- Argile
- Sable
- Cordon dunaire
- Cordon littoral

## LE POLDER MARITIME



SOUS-SOL

- Argile
- Alluvions

## LE CORRIDOR FLUVIAL TRANSFRONTALIER



Construction en brique de sable



Argile à cailloutis et grès ferrugineux



SOUS-SOL

- Argile
- Alluvions
- Tourbe
- Cailloutis
- Limon
- Craie

## LE MARAIS



SOUS-SOL

- Argile yprésienne
- Craie de Lezennes
- Alluvions
- Limon
- Sable

## LE CORRIDOR FLUVIAL MÉTROPOLITAIN



Tourbe des marais



Construction en pierre blanche de Lezennes



**Une plaine maritime issue de plusieurs transgressions marines aux formations récentes sableuses et sous-sol argileux**

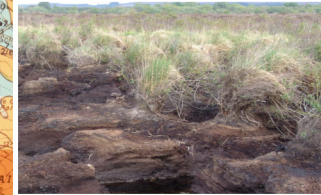


La plaine maritime est une formation récente issue de plusieurs **transgressions marines**. Elles ont déposé des couches sableuses de différentes compositions dont des modèles en **bancs sableux** plus épais témoignant de multiples **épisodes d'apports et de sédimentation** liés notamment aux courants marins. Pendant les périodes de repli de la mer, les rivières descendant des collines ont apporté des **vases argileuses** sur lesquelles la végétation s'est installée.

Partagez vos observations, vos lectures ou expertises :

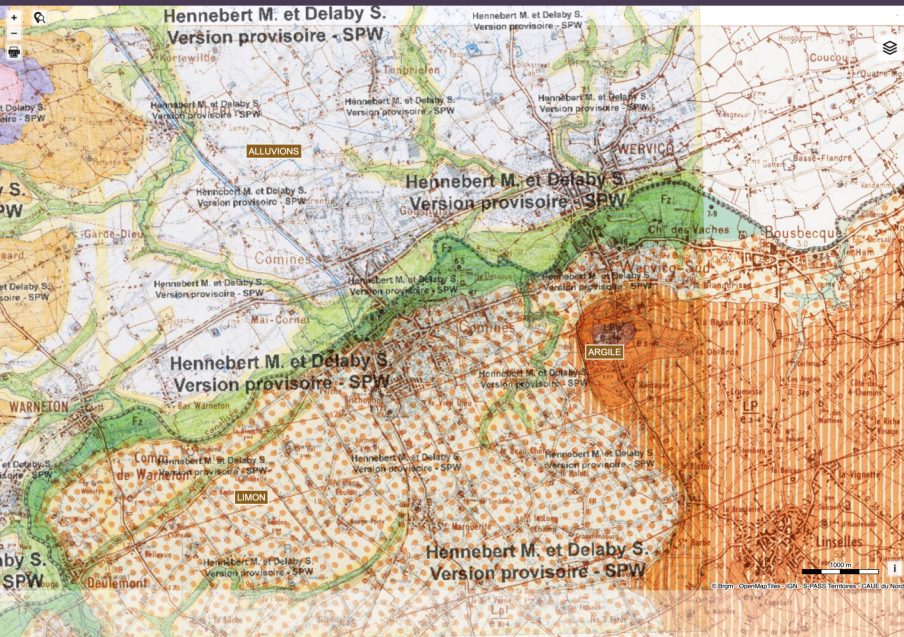


**Une dépression où s'épanche le fleuve côtier AA, créant une zone humide, inondée par la mer puis exondée.**



Un sous-sol constitué de couches argileuses et sableuses. Le sol du marais est constitué d'alluvions sableuses, graveleuses et tourbeuses.

Partagez vos observations, vos lectures ou expertises :

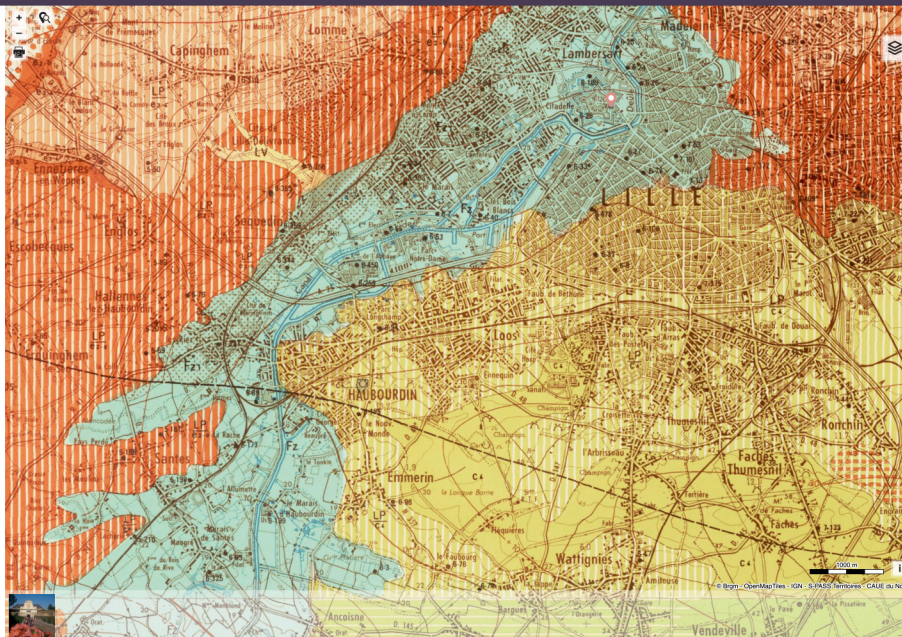


**Après un parcours en plaine sur un sous-sol argileux et un lit alluvionnaire étalé, le cours d'eau s'engage sur une séquence au relief plus marqué et sous-sol un peu plus résistant.**



À partir d'Armentières, le cours de la lys jouxte le secteur des Monts de Flandre au sous-sol argilo-sableux et gréseux. Le lit du cours d'eau est alluvionnaire.

Partagez vos observations, vos lectures ou expertises :



**Le cours de Deûle à Lille s'inscrit entre un versant ouest constitué d'argiles et de sables déposés en rive gauche et un versant creusé dans un sous-sol crayeux en rive droite.**



La pierre de Lezennes a été un des matériaux de construction le plus utilisé à Lille, car extrait localement.

Partagez vos observations, vos lectures ou expertises :





RELIEF

Banc de sable

Dune

Platier



## LE POLDER MARITIME



RELIEF

Vallée ouverte

Versant peu marqué

Colline surbaissée



## LE CORRIDOR FLUVIAL TRANSFRONTALIER



RELIEF

Vallée marquée

Lit large avec plusieurs cours



## LE MARAIS



RELIEF

Vallée large et plate

Versant peu marqué

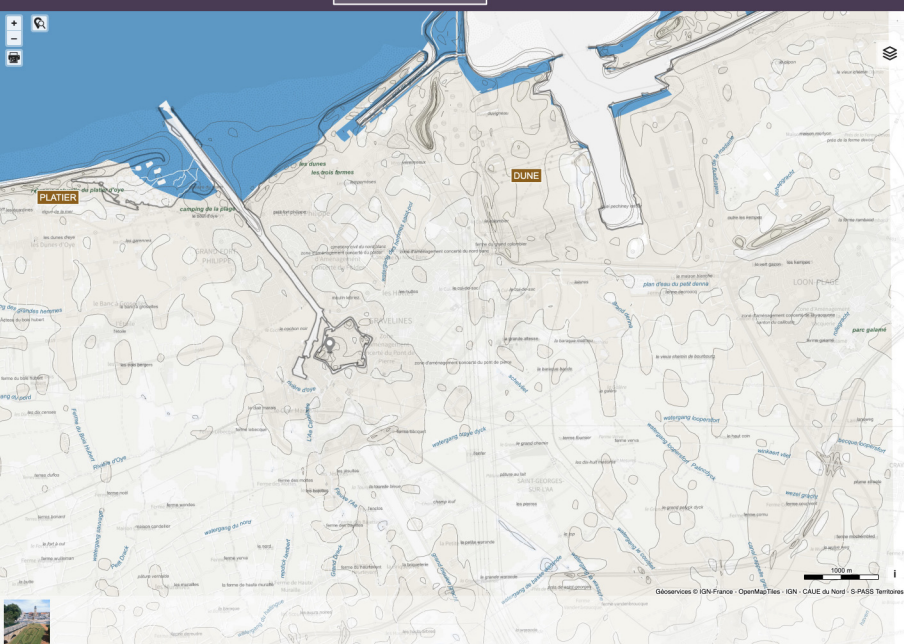
Lit à dépôts irréguliers



## LE CORRIDOR FLUVIAL MÉTROPOLITAIN







**La plaine maritime, ou «bloomland», une vaste étendue plane au niveau ou en dessous du niveau de la mer.**



Encadrée par les **Monts d'Artois** au sud-ouest et le rebord de la plaine vallonnée intérieure, l'**Houtland** au Sud. Dans la plaine, quelques éminences ou **cordons dunaires** et bancs de sables successifs parallèles au trait de côte.

Partagez vos observations, vos lectures ou expertises :



**Une vallée ouverte aux versants un peu plus marqués et asymétriques qu'en amont du cours de la rivière. Le versant ouest plus pentu, s'appuyant sur les collines des monts de Flandre.**



À l'est, le versant de la vallée est plus doux et en transition avec la plaine vallonnée du Ferrain.

Partagez vos observations, vos lectures ou expertises :

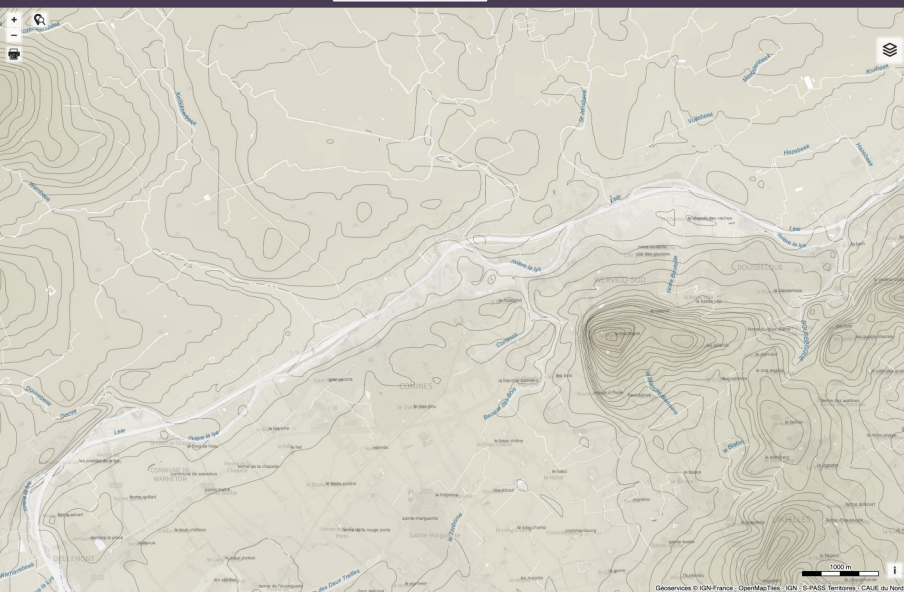


**Une vallée marquée par des versants calcaires puis une dépression large où s'épanche le fleuve côtier AA**



2 profils différents de vallée liés à des géologies ancienne et récente.

Partagez vos observations, vos lectures ou expertises :

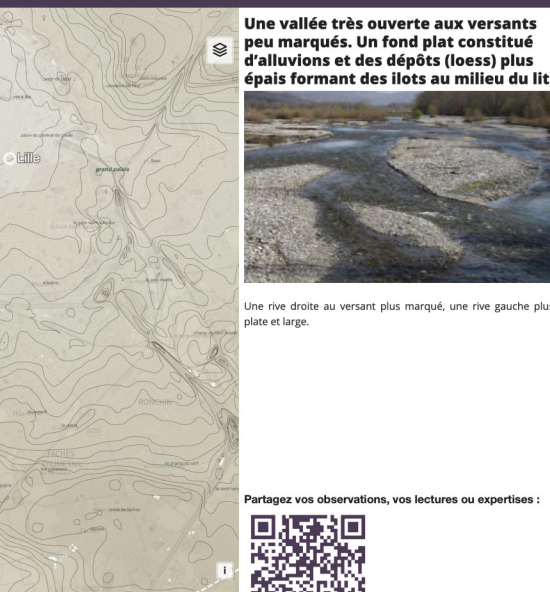
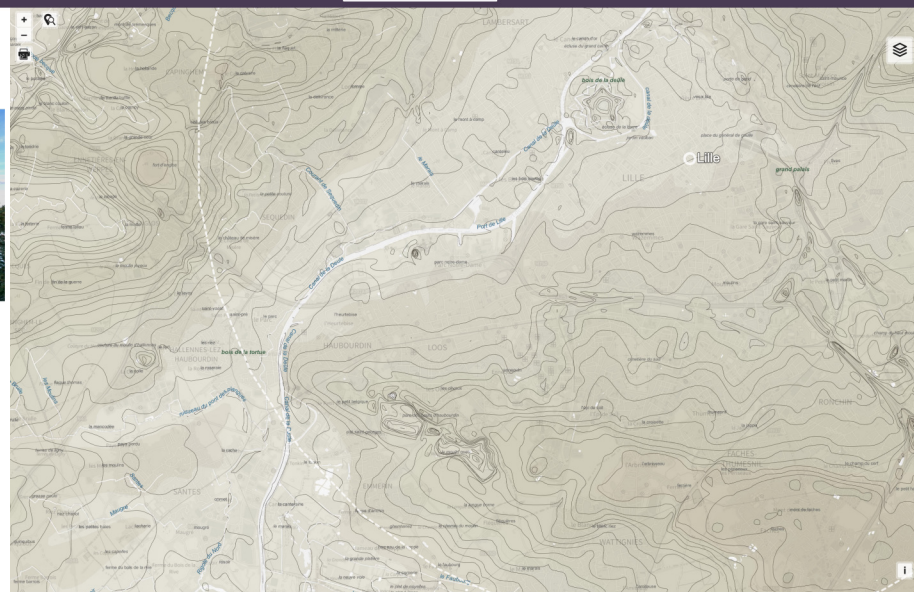


**Une vallée très ouverte aux versants peu marqués. Un fond plat constitué d'alluvions et des dépôts (loess) plus épais formant des îlots au milieu du lit**



Une rive droite au versant plus marqué, une rive gauche plus plate et large.

Partagez vos observations, vos lectures ou expertises :





HYDROGRAPHIE

- Estuaire
- Fluve côtier
- Bras
- Estran



LE POLDER MARITIME



HYDROGRAPHIE

- Méandre
- Ruisseau
- Rivière
- Becque
- Fossé
- Mare



LE CORRIDOR FLUVIAL TRANSFRONTALIER



HYDROGRAPHIE

- Estuaire
- Fluve côtier
- Bras
- Étang naturel
- Marais



LE MARAIS



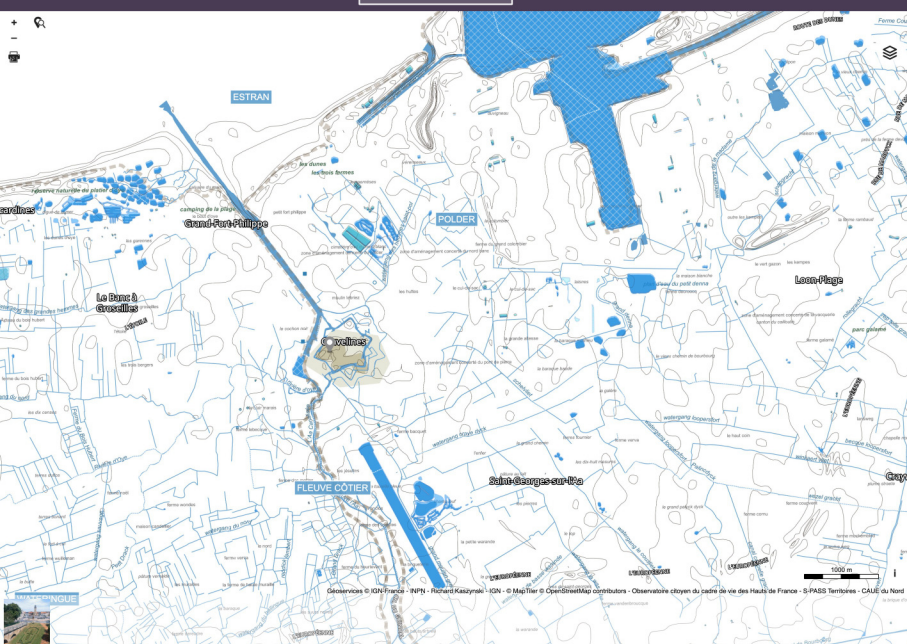
HYDROGRAPHIE

- Marécage
- Bras
- Ruisseau affluent
- Méandre



LE CORRIDOR FLUVIAL MÉTROPOLITAIN



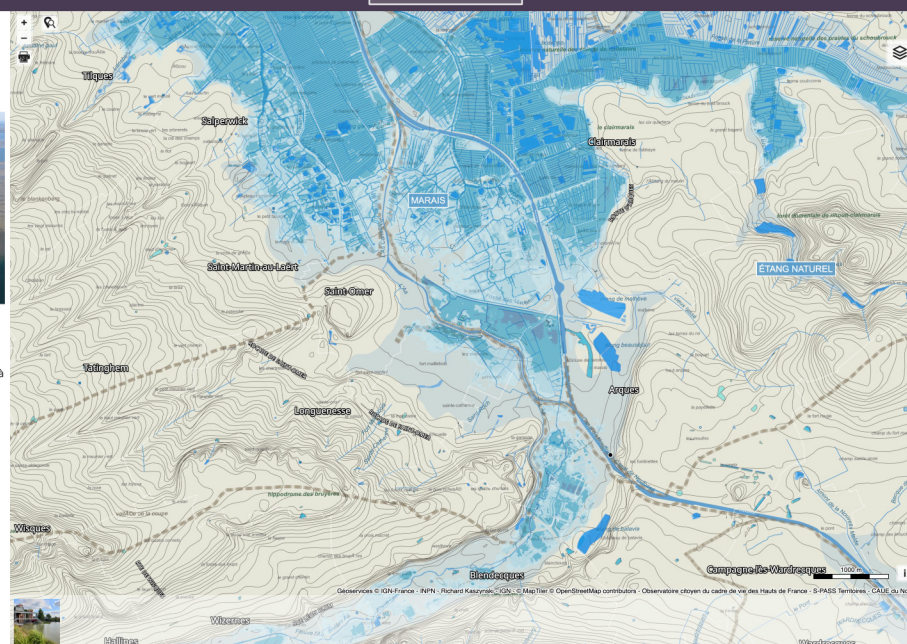


**Le Delta de l'AA, un estuaire ou le fleuve côtier débouche depuis le goulet de Watten, et se divise en multiples bras dans la plaine maritime.**



L'Aa est un **fleuve côtier** qui prend sa source à Bourthes dans les collines crayeuses de l'Artois, se répand dans la cuvette de Saint-Omer (Marais Audomarois) puis gonflé au passage par ses affluents comme la Hem, s'étale dans le **vaste Delta** - de Calais à Nieuwport en Belgique - et se jette enfin dans la **Mer du Nord** à Gravelines.

Partagez vos observations, vos lectures ou expertises :

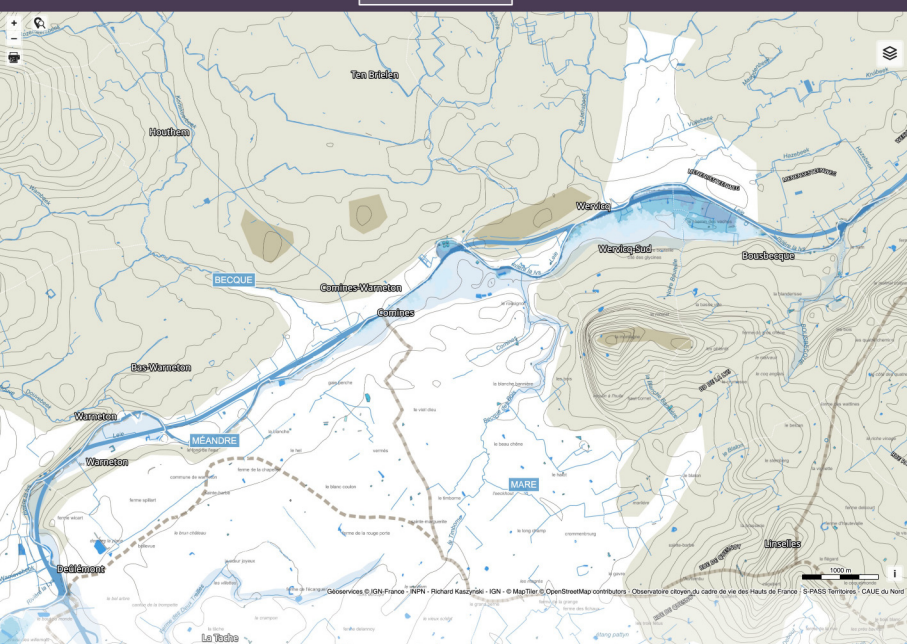


**L'Aa, un fleuve côtier aux changements de profils hydrographiques radicaux.**



L'Aa est un **fleuve côtier** qui prend sa **source** à Bourthes dans les **collines crayeuses** de l'Artois, et suite à un accident géologique (tectonique des blocs), change de direction. La "Haute" Aa passe ainsi en 40 kilomètres d'une altitude de 122 mètres à Bourthes à 11 mètres à Arques (pente moyenne de 2,22 pour mille), pour se répandre dans la cuvette de Saint-Omer (Marais Audomarois) en plusieurs **bras** et crée une vaste zone humide. Ses 2 bras principaux sont la Haute et la Basse Meldyck.

Partagez vos observations, vos lectures ou expertises :

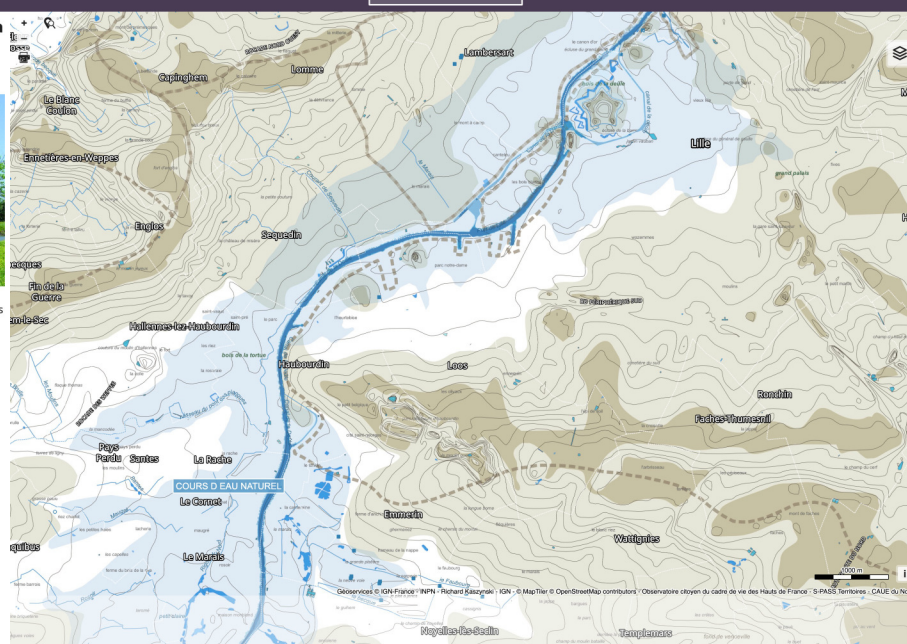


**Un cours d'eau moins étalé que dans la plaine et aux méandres plus lisibles. Des affluents rive gauche provenant pour certains des Monts de Flandre.**



En rive droite, un réseau plus dense de petites beques et fossés de drainage, ainsi que des mares témoignant du sol imperméable.

Partagez vos observations, vos lectures ou expertises :



**Un large méandre de la Deule où le cours d'eau se sépare en plusieurs bras à l'amont de l'îlot de leos, la Haute Deule, pour se rejoindre à l'aval, la Basse Deule.**



La zone amont forme un vaste marécage. La zone aval reçoit un affluent en rive droite le Becquereil.

Partagez vos observations, vos lectures ou expertises :





**OBSERVER**

**LE**

**RÉCIT**

**DES**

**HOMMES**







ÉPOQUE MÉDIÉVALE  
/  
PAYSAGE DE L'EAU

Moulin à vent

Village de pêcheurs

Abbaye

Pompe

Sol asséché

## LE POLDER MARITIME



ÉPOQUE MÉDIÉVALE  
/  
PAYSAGE DE L'EAU

Bourg sur versant

Activité textile

Motte castrale

Château

Moulin à foulon

Agriculture sur fond fertile

Rouissage

## LE CORRIDOR FLUVIAL TRANSFRONTALIER



**b** bridgeman  
images



ÉPOQUE MÉDIÉVALE  
/  
PAYSAGE DE L'EAU

Moulin à vent / pompe

Moulin à eau

Motte castrale

Abbayes

Fossés de drainage

Canal

Extraction de tourbe

Réhaussement des terres

## LE MARAIS



ÉPOQUE MÉDIÉVALE  
/  
PAYSAGE DE L'EAU

Castrum

Oppidum

Ilot bâti

Moulin à vent

Port médiéval

Pont

Fossé

Canal

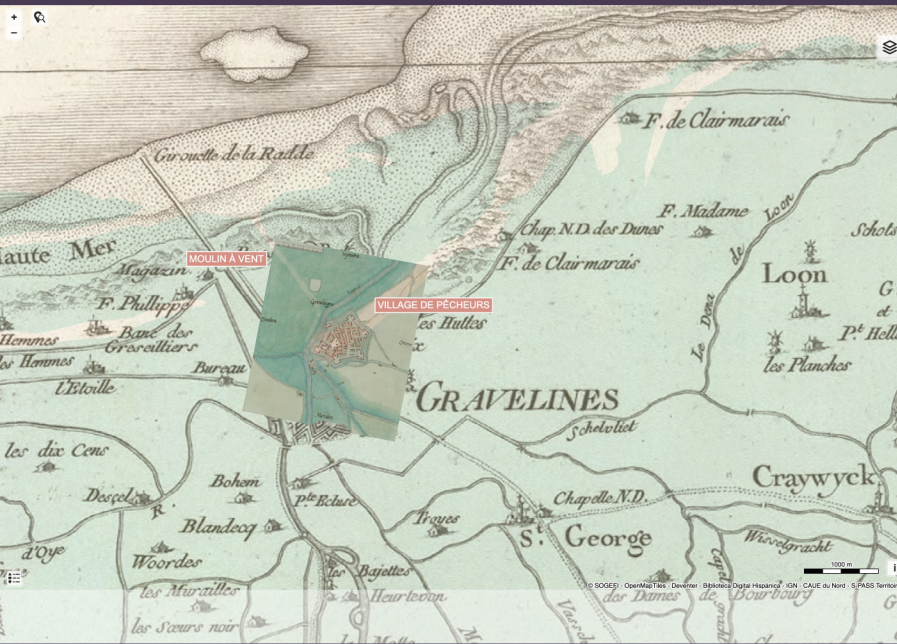
Rupture de charge

## LE CORRIDOR FLUVIAL MÉTROPOLITAIN



Ancien moulin à vent/pompe dans le Marais



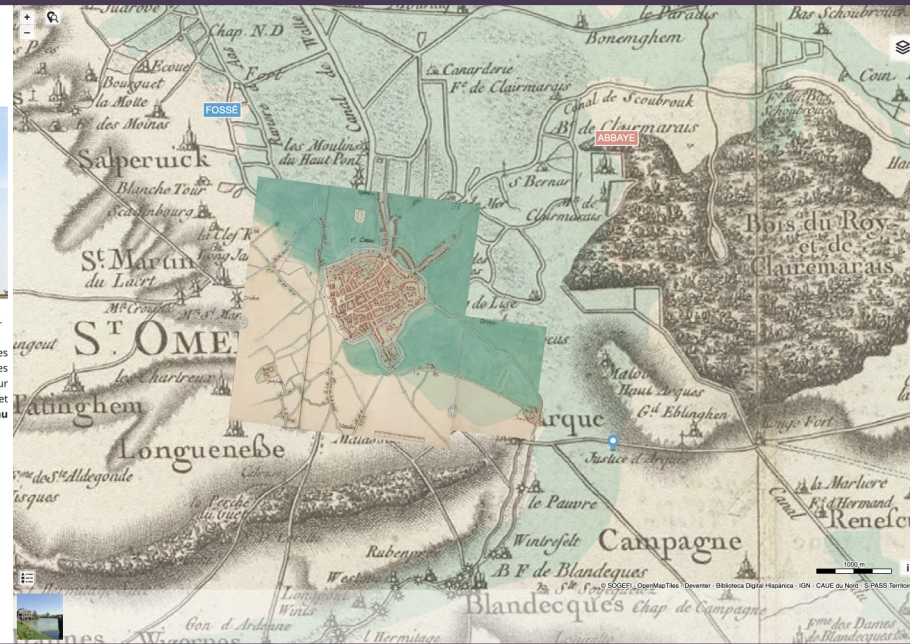


Au XI<sup>ème</sup> siècle, la plaine maritime est un vaste marécage insalubre. Les implantations humaines se font en bordure de mer sur le cordon dunaire littoral et sur les bancs de sable.



Cette large et profonde baie met les églises existantes de Saint-Nicolas et Saint-Folguin au bord de la mer. Sur l'une des dunes qui émergent du marécage vivent des pêcheurs regroupés dans des cabanes. Cette dune de quelques mètres de hauteur orientée ouest-est, est toujours repérable sur une carte actuelle. Les moulins servaient alors à tout faire et notamment à fournir l'énergie pour l'évacuation de l'eau douce à la mer.

Partagez vos observations, vos lectures ou expertises :



À partir d'une cuvette inondée entre St Omer et Watten, de vastes travaux de canalisation sont engagés par les abbayes. Le drainage des terres et l'extraction de la tourbe comme combustible produit des motifs de lanières maraichères, les légumes et d'étangs.



« Les Brouckailleurs, habitants du marais, rehaussent les terres en creusant des fossés (ou watergang), les étangs sont creusés pour y extraire de la tourbe, seul combustible peu coûteux disponible alors (le bois étant réservé à d'autres usages). Les habitants vivaient de la culture de légumes, du chanvre (utilisé pour la fabrication de cordes pour les bateaux), et de la pêche. À la Renaissance, les terres basses du marais sont mises en

Partagez vos observations, vos lectures ou expertises :

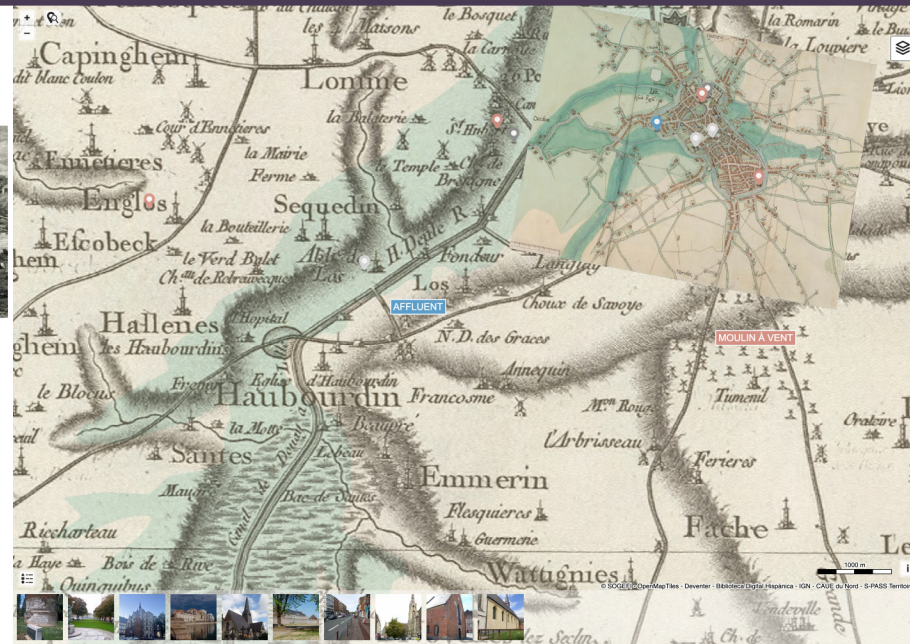


Une rivière à débordements réguliers et des implantations humaines réduites aux rives à sec et rebords de la vallée. Une situation idéale pour le travail des fibres textiles (lin, laine, chanvre).



Une économie de fabrication de drap se développe. Lavage, foulage, rouissage sont des activités qui se déroulent dans les méandres marécageux de la rivière. Les châteaux et centres bourgs sont sur la rive gauche et l'activité autour du textile se mêle aux travaux agricoles, principalement effectués par les paysans.

Partagez vos observations, vos lectures ou expertises :



Premières implantations humaines sur un méandre de la rivière Deule entre Haute et Basse Deule.



Les différents bras sont nommés le Fourchon au sud, le Buquet au Nord ouest et son affluent de la rive droite le Becquerel.

Partagez vos observations, vos lectures ou expertises :





OBSERVER  
Le récit des hommes



ÉPOQUE CLASSIQUE  
/  
PAYSAGE DE L'EAU



© Pierre Chauva

Gravelines - Bastions et demi-lunes

- Ville fortifiée
- Port à flot
- Canal
- Chenal
- Écluse de chasse
- Écluse à sas
- Fossé
- Watergang

## LE POLDER MARITIME



OBSERVER  
Le récit des hommes



ÉPOQUE CLASSIQUE  
/  
PAYSAGE DE L'EAU



OBSERVER  
Le récit des hommes



ÉPOQUE CLASSIQUE  
/  
PAYSAGE DE L'EAU

- Maison maraîchère
- Chemin de fer
- Marais cultivé
- Canal de jonction
- Casier de drainage
- Wateringue

## LE MARAIS



OBSERVER  
Le récit des hommes



ÉPOQUE CLASSIQUE  
/  
PAYSAGE DE L'EAU



Canal de la Moyenne Deûle

- Citadelle
- Bouteillerie
- Porte d'eau
- Port
- Canal
- Fossé
- Dérivation

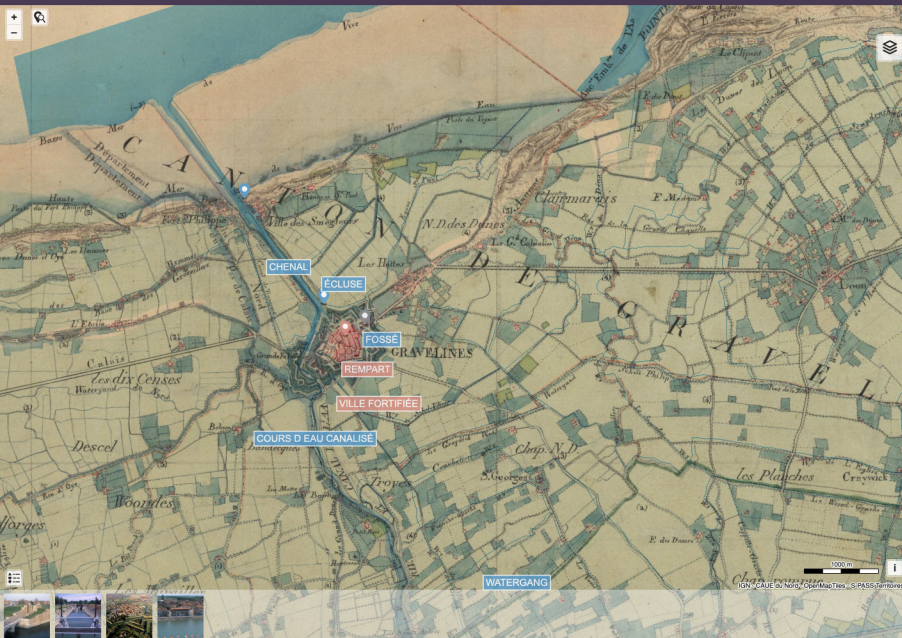
## LE CORRIDOR FLUVIAL MÉTROPOLITAIN



- Pont
- Frontière
- Chemin de fer
- Rivière

## LE CORRIDOR FLUVIAL TRANSFRONTALIER





**Construction par Vauban d'une fortification de mer pour protéger de la ville, gérer l'eau du territoire, développer le commerce et la navigation fluviale.**



Création du **Chenal** de l'IAA, du **canal** de Gravelines, entre St Omer et Gravelines.  
Construction de la **ville fortifiée** de mer, avec l'**écluse** de chaise et **système d'inondation** maîtrisée pour la défense. Création de l'**écluse** à sas pour navigation et **blocage des entrées de mer**.  
Construction d'un **port à flots** et développement de la pêche (Islande).

Partagez vos observations, vos lectures ou expertises :



**Une extension de l'exploitation agricole et maraîchère grâce à le développement d'un réseau fin de fossés et une gestion rationalisée à grande échelle avec la création des casiers de drainage gérés par les exploitants.**



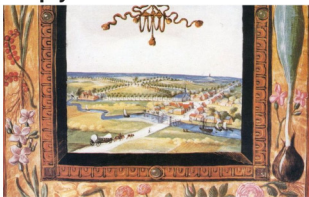
La « **mise en casier** » du bas-marais est entreprise en 1786 et sera achevée en 1866. Depuis cette époque, un maillage dense de fossés encadre de longues bandes de terres dites « **lègres** » (de 40 à 80 ares) essentiellement utilisées pour le maraîchage. L'**extraction de tourbe** valorisée comme combustible laisse divers étangs, dont celui de Romelaère.  
2 grandes parties du marais se dessinent :  
• Le Haut Marais, au Nord de St Omer, les pâtures

Partagez vos observations, vos lectures ou expertises :



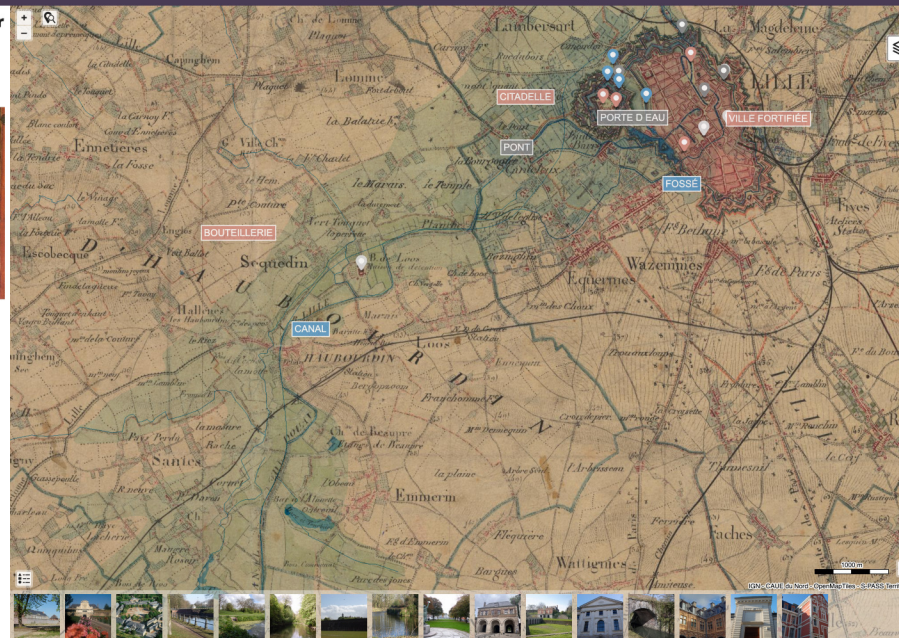
## LE CORRIDOR FLUVIAL TRANSFRONTALIER

**Une frontière établie sur la Lys à partir de 1713 (Traité d'Utrecht). Les villes de part et d'autre de la Lys restent sous gestion seigneuriale mais dépendent de 2 pays.**



Le Royaume de France défendu par des villes fortifiées (Menin).

Partagez vos observations, vos lectures ou expertises :



## LE CORRIDOR FLUVIAL MÉTROPOLITAIN

**L'enceinte de la ville est confortée par Vauban, avec l'ajout d'une citadelle de défense. Un canal est creusé entre Haute et Basse Deule pour faciliter la navigation hors des canaux de la ville.**



Pour passer le dénivelé entre haute et Basse Deule, le canal de la Moyenne Deule est équipé de pertuis.  
Création de la Citadelle se fait dans la zone marécageuse. Ses fossés sont alimentés par une dérivation du Fourchon, le canal Vauban.

Partagez vos observations, vos lectures ou expertises :





ÉPOQUE INDUSTRIELLE  
/  
PAYSAGE DE L'EAU

- Phare
- Digue
- Exutoire
- Canal
- Clapet
- Partiteur

## LE POLDER MARITIME



Partiteur de Holque, Watten



ÉPOQUE INDUSTRIELLE  
/  
PAYSAGE DE L'EAU

- Industrie
- Quartier ouvrier
- Pont métallique
- Ponton de chargement
- Écluse
- Bras mort
- Canal
- Canal inachevé

## LE CORRIDOR FLUVIAL TRANSFRONTALIER



Industrie textile, Warneton



ÉPOQUE INDUSTRIELLE  
/  
PAYSAGE DE L'EAU

- Usine
- Phare
- Canal
- Ecluse
- Ascenseur à bateaux

## LE MARAIS



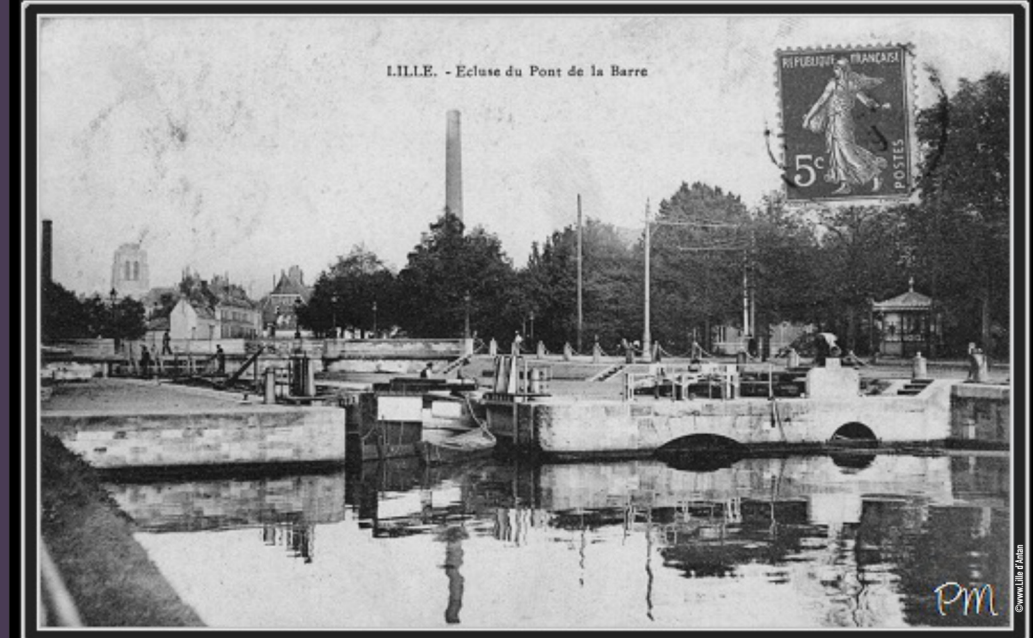
Ascenseur à Bateaux des Fontinettes à Arques | Tourisme en Pays de Saint-Omer



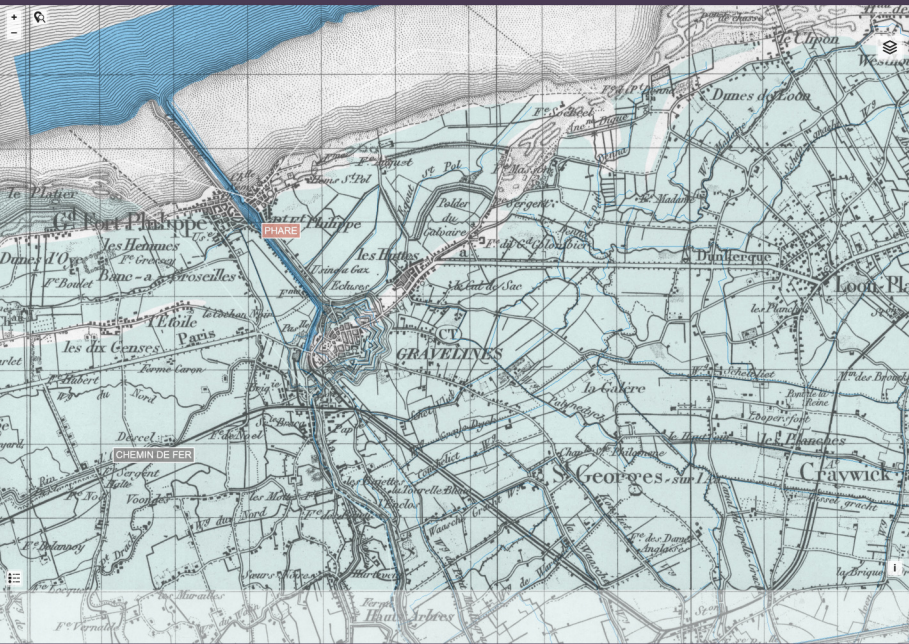
ÉPOQUE INDUSTRIELLE  
/  
PAYSAGE DE L'EAU

- Quartier d'ouvrier
- Industrie
- Usine élévatoire
- Canal latéral
- Réservoir

## LE CORRIDOR FLUVIAL MÉTROPOLITAIN



L'Écluse du Pont de la Barre avant 1914



Reprise et modernisation des ouvrages des Wateringues abandonnés à la révolution et une nouvelle gouvernance de la gestion du drainage est constituée.



La Révolution, s'opposant tant aux privilèges qu'aux représentations d'intérêts particuliers, balaye l'organisation des Wateringues, les plongeant dans un état d'abandon, et bientôt, tout le pays se retrouve plus ou moins inondé. L'administration des Wateringues est cependant modifiée pour donner un pouvoir décisionnaire plus important aux grands propriétaires, les personnes ayant à charge une partie importante de l'assèchement du territoire. Ainsi, la direction des Wateringues est réservée à ceux qui sont les plus intéressés par son bon fonctionnement. C'est de cette façon que les sections de Wateringues fonctionnent encore aujourd'hui.

Partagez vos observations, vos lectures ou expertises :

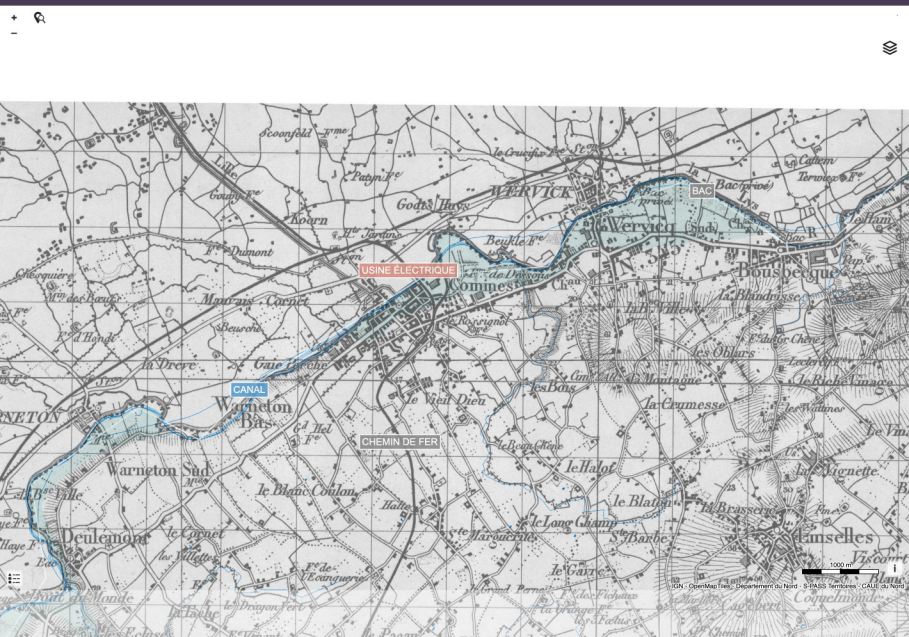


Accroissement du transport fluvial grâce à la canalisation complète depuis Lille. Développement de l'activité industrielle autour du canal.



Pour accélérer le transport fluvial entre Lille et la mer, déviation et élargissement des canaux (gabarit Freycinet 300T). Création d'ouvrages de franchissement du dénivelé entre bassin de la Lys et de l'Aa. À Arques, au lieu-dit des Fontinettes, le canal de Neufossé accuse un dénivelé de 13,13 mètres. L'échelle de 5 écluses est remplacée par un ascenseur à bateaux pour faciliter le trafic fluvial.

Partagez vos observations, vos lectures ou expertises :

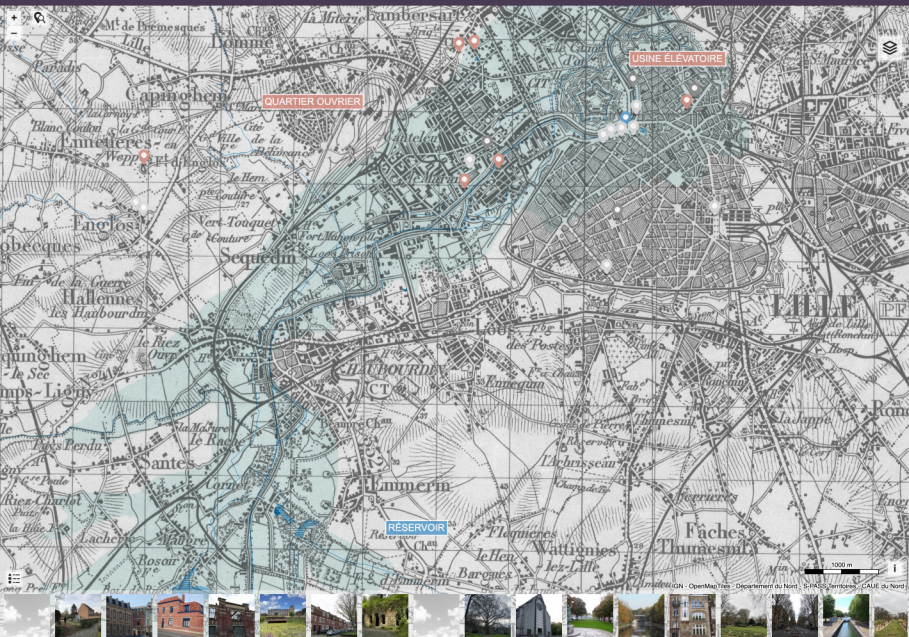


Grands travaux de redressement et canalisation de la Lys pour établir un axe fluvial prioritaire Lille-Gand-Anvers. L'activité textile se concentre et se développe en grandes unités le long de la Lys canalisée et utilise encore les bras « morts » de la Lys.



L'industrialisation de l'activité textile de la vallée conduit à un afflux de main d'œuvre et une extension urbaine de quartiers ouvriers aux abords des usines. « GoldenRiver » nom donné à la rivière pour sa couleur jaune provenant du rouissage du lin cultivé sur les rives. On parle de la Morte Lys à Comines.

Partagez vos observations, vos lectures ou expertises :



Comblement progressif des canaux intérieurs et des fossés de la ville fortifiée et nouveau redressement du canal de la moyenne Deûle pour passage au gabarit Freycinet.



Installation de plusieurs écluses. Ecluse du Pont de la Barre entre haute et Moyenne Deule et écluse de Sainte Héline entre Moyenne et Basse Deule. Agrandissement de la ville par annexion des faubourgs sud et ouest. Développement industriel autour du Bras de Canteleu.

Partagez vos observations, vos lectures ou expertises :



OBSERVER  
Le récit des hommes



ENTRE-DEUX GUERRES  
/  
PAYSAGE DE L'EAU

Digue

Inondation



Inondation stratégique allemande de 1944

OBSERVER  
Le récit des hommes



ENTRE-DEUX GUERRES  
/  
PAYSAGE DE L'EAU

Digue

Inondation



Base militaire allemande de la Coupote d'Helfaut

## LE MARAIS



## LE POLDER MARITIME



OBSERVER  
Le récit des hommes



ENTRE-DEUX GUERRES  
/  
PAYSAGE DE L'EAU

Ecluse

Pont

Frontière



Le pont frontière après l'explosion de mai 1940 vu de la rive belge, en aval

OBSERVER  
Le récit des hommes



ENTRE-DEUX GUERRES  
/  
PAYSAGE DE L'EAU

Quai de chargement

Ecluse

Canal

Comblement

## LE CORRIDOR FLUVIAL MÉTROPOLITAIN



## LE CORRIDOR FLUVIAL TRANSFRONTALIER



Port de la Basse Deûle avant 1914

## LE POLDER MARITIME



**Des inondations stratégiques sont planifiées et réalisées durant les guerres. L'exutoire unique des eaux des waterings de Nord est créé à Dunkerque.**

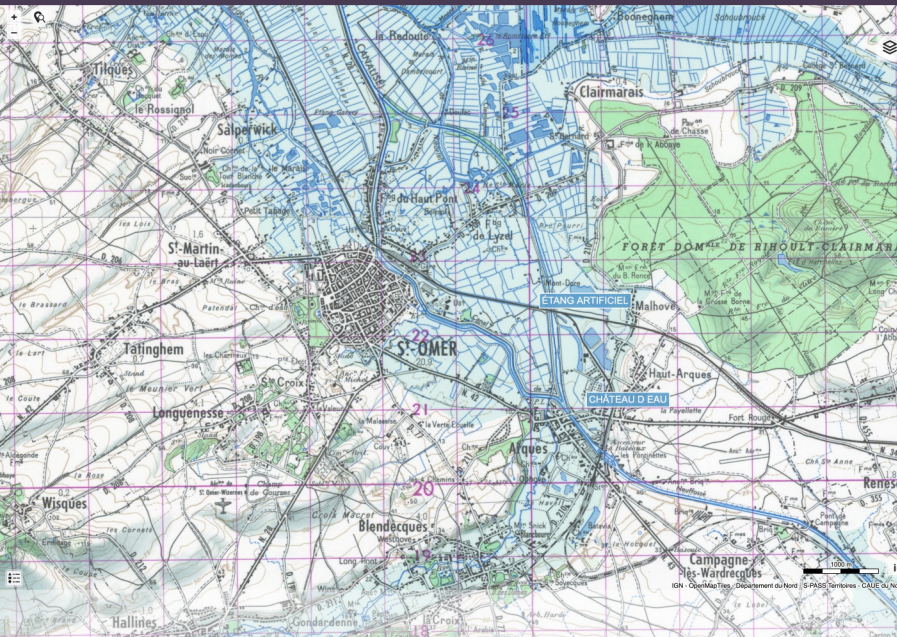


« Les Allemands, forts de l'expérience des inondations alliées de 1914, 1918 et 1940, établissent un plan d'inondation à l'eau de mer de la Flandre maritime, qui viendra compléter si nécessaire leur système de défense littorale (Mur de l'Atlantique). Le plan est mis à exécution début février 1944. Les habitants des Waterings, situés en zone inondable, reçoivent l'ordre d'évacuer. Les inondations préventives à l'eau douce sont engagées... Fin juin 1944, la côte a retrouvé le tracé qu'elle avait au **XIX<sup>e</sup> siècle**. Cette situation dure plus de huit mois. »  
©Les Waterings Hier, aujourd'hui et demain - IIV

Partagez vos observations, vos lectures ou expertises :



## LE MARAIS



**Un territoire stratégique et confisqué par les 2 guerres mondiales.**

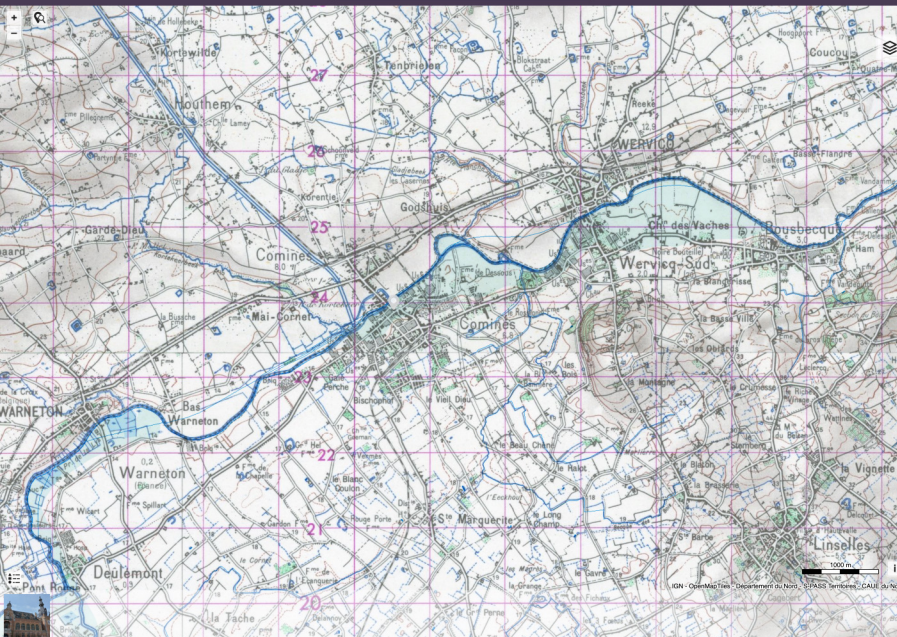


Refuge et repli allié pour la première, bases secrètes allemandes puis bombardements alliés conduisant à de lourdes destructions du territoire.

Partagez vos observations, vos lectures ou expertises :



## LE CORRIDOR FLUVIAL TRANSFRONTALIER



**Destruction lors de la première guerre des villes et bourgs de ce secteur sur la ligne de front.**

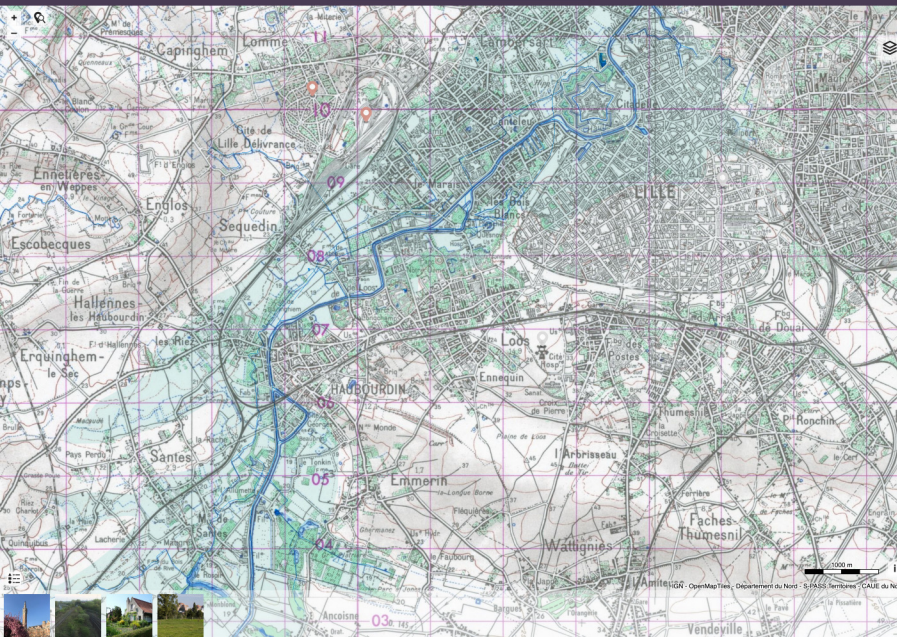


Le pont souterrain après l'explosion de mai 1918 sur la rive belge, en aval.

Partagez vos observations, vos lectures ou expertises :



## LE CORRIDOR FLUVIAL MÉTROPOLITAIN



**Comblement du port de la Basse Deule (1929) au profit du port Vauban.**



Plusieurs élargissements successifs des canaux de la Haute et Moyenne Deule permettent de répondre aux besoins de l'essor industriel et du trafic fluvial. Le canal de la Haute Deule est élargi au niveau du Bras de Canteleu pour les besoins de l'industrie textile. Le quartier de Bois blancs devient une île.

Partagez vos observations, vos lectures ou expertises :



OBSERVER  
Le récit des hommes



TRENTE GLORIEUSES  
/  
PAYSAGE DE L'EAU

- Industrie
- Port industriel
- Centrale nucléaire
- Capitainerie
- Station d'épuration
- Bassin à marée

### LE POLDER MARITIME



Vis d'Archimède - Station de relèvement

OBSERVER  
Le récit des hommes



TRENTE GLORIEUSES  
/  
PAYSAGE DE L'EAU

- Industrierière
- Habitat ouvrier
- Chemin agricole
- Pont

### LE MARAIS



Balades en Audamars PH

Balade dans l'Audamars

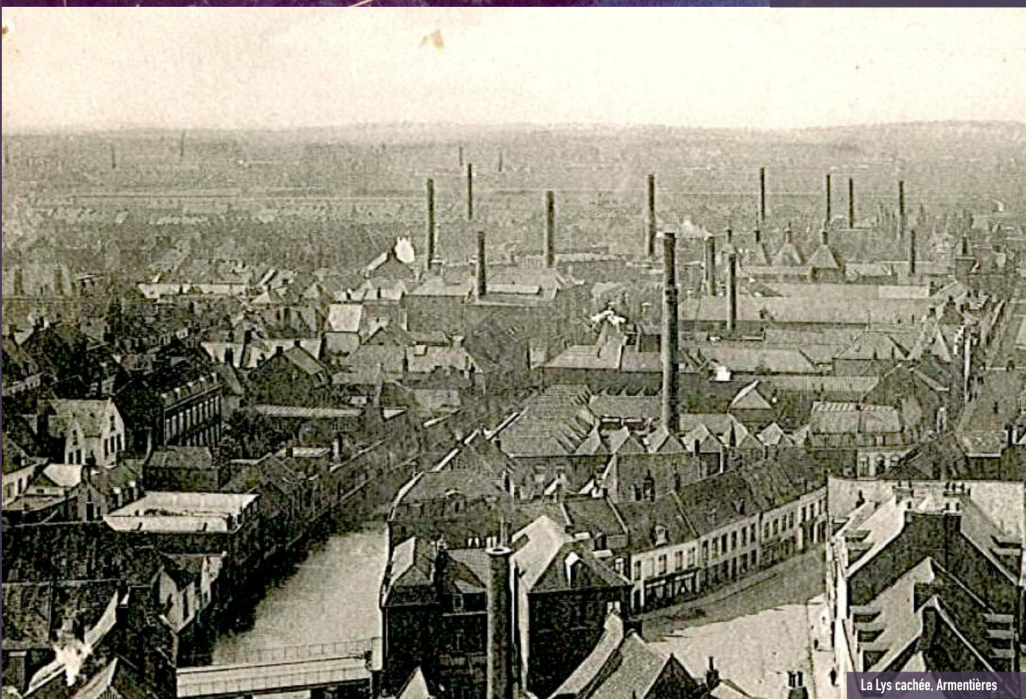
OBSERVER  
Le récit des hommes



TRENTE GLORIEUSES  
/  
PAYSAGE DE L'EAU

- Industrie
- Bras mort

### LE CORRIDOR FLUVIAL TRANSFRONTALIER



La Lys cachée, Armentières

OBSERVER  
Le récit des hommes



TRENTE GLORIEUSES  
/  
PAYSAGE DE L'EAU

- Industrie
- Port fluvial
- Darse
- Bras mort

### LE CORRIDOR FLUVIAL MÉTROPOLITAIN



Canal à grand gabarit

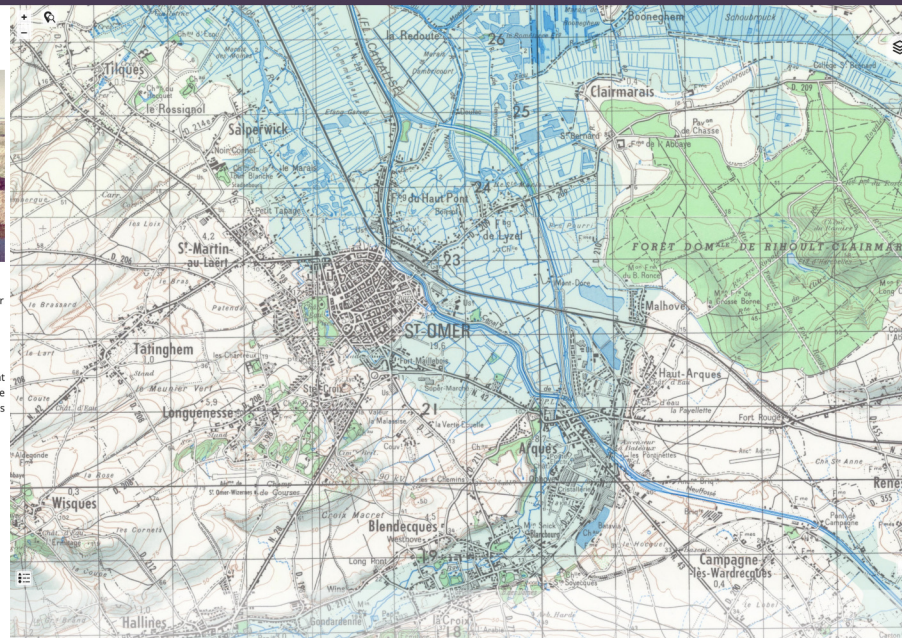


### De nouveaux travaux de remise en état hydraulique du réseau de drainage et agronomique des sols.



« Avec la **mécanisation de l'agriculture**, les sols humides de la plaine sont **fragilisés** et la nécessité s'impose de mieux maîtriser le niveau des eaux, de rabaisser dans toutes les zones les plus basses (rabatement de nappe). Dans les années 1970 un vaste programme de drainage et d'implantation de **stations de relèvement des eaux** par pompage est lancé. A l'intérieur des sections, de nouveaux « **cerclés d'eau** » sont définis, isolés et intégralement pompés. En moins de 10 ans, une centaine de stations de relèvement, le plus souvent des vis d'Archimède, est mise en œuvre. »  
Histoire des Wateringues - IIV

Partagez vos observations, vos lectures ou expertises :



Partagez vos observations, vos lectures ou expertises :



### Re-développement industriel et urbain autour de la Lys. Comblement de bras morts de la Lys.



En 1967, lors de travaux d'assainissement, la Morte-Lys est partiellement voûtée, A Comines, à l'emplacement du petit pont, on ne voit plus aujourd'hui que le rond-point du Pont-Neuf, décoré d'une presse à ruban.

Partagez vos observations, vos lectures ou expertises :



### Construction du nouveau port de Lille (1948) et creusement du canal à grand gabarit au sud du Bras de Canteleu (1977).



Passage du canal à grand gabarit sur les zones non edifiées de la fortification de 1870. Délaissement progressif du bras de Canteleu à la navigation. Aménagement de la gare d'eau pour les besoins de l'industrie textile.

Partagez vos observations, vos lectures ou expertises :





OBSERVER  
Le récit des hommes



ÉPOQUE CONTEMPORAINE  
/  
PAYSAGE DE L'EAU

- Plateforme multimodale
- Plan d'eau en eaux closes
- Plan d'eau
- Remblaiement de terre



Bassin des rives de l'Aa

## LE POLDER MARITIME



OBSERVER  
Le récit des hommes



ÉPOQUE CONTEMPORAINE  
/  
PAYSAGE DE L'EAU

- Friche industrielle
- Ilot de renaturation
- Délaissé renaturé



## LE CORRIDOR FLUVIAL TRANSFRONTALIER



Credit Photo : Propriété ADULM 2022 / © Philippe ERUTIER - Alchemie - 2020  
Toute publication, reproduction ou utilisation est soumise à une autorisation du photographe ou du propriétaire

OBSERVER  
Le récit des hommes



ÉPOQUE CONTEMPORAINE  
/  
PAYSAGE DE L'EAU

- Drainage intensif
- Gestion naturelle de l'eau
- Plan d'eau
- Plan d'eau en eaux closes
- Remblaiement de terre



## LE MARAIS



OBSERVER  
Le récit des hommes



ÉPOQUE CONTEMPORAINE  
/  
PAYSAGE DE L'EAU

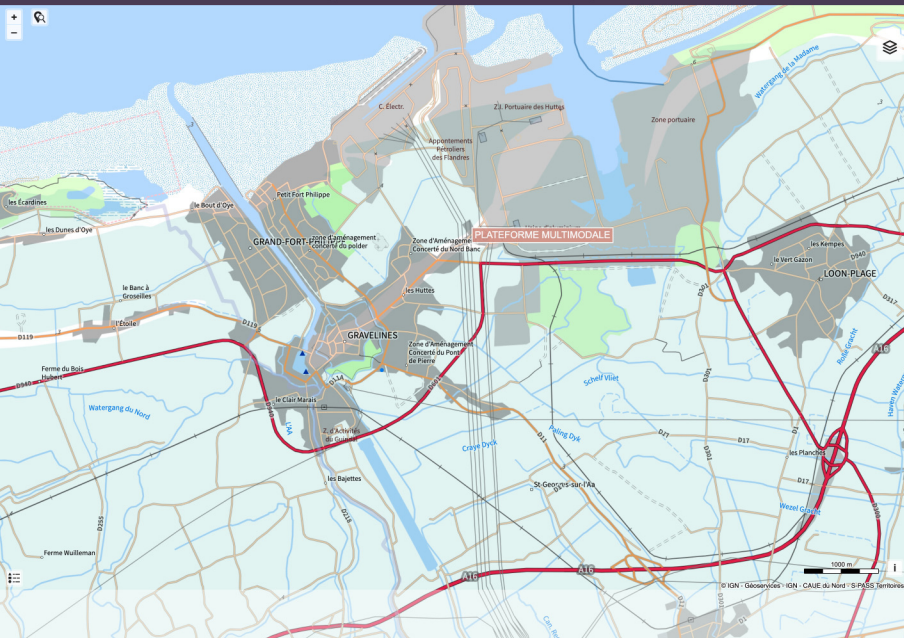
- Port multi-site
- Port de plaisance
- Canal de plaisance
- Ilot de renaturation



## LE CORRIDOR FLUVIAL MÉTROPOLITAIN



Restauration et modernisation de l'écluse du Grand Carré

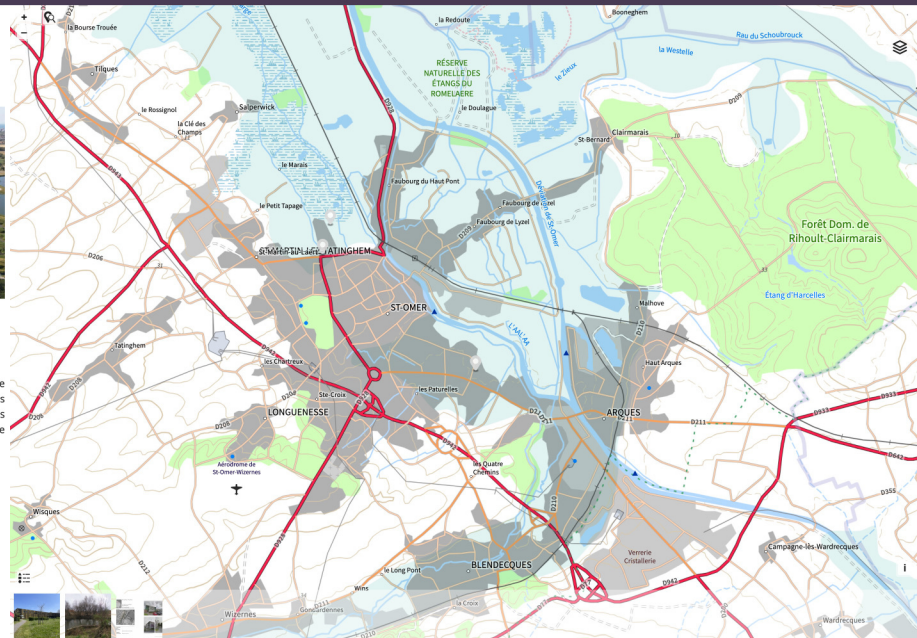


### Développement du littoral industriel en façade et sur le polder arrière. Réduction du contact mer-plaine, simplification du réseau des waterings.



Avec l'extension du complexe industrialo-portuaire vers l'intérieur de la plaine, les terres sont remblayées et le réseau des fossés effacé. Sur les terres agricoles, le drainage est enterré. Des zones de compensation naturelles sont développées entre la ville et l'industrie qui réorganisent les surfaces en eau en plans d'eau déconnectés du réseau original. À l'instar de certains grands aménagements de loisirs autour de l'eau comme le bassin des rives de l'AA.

Partagez vos observations, vos lectures ou expertises :

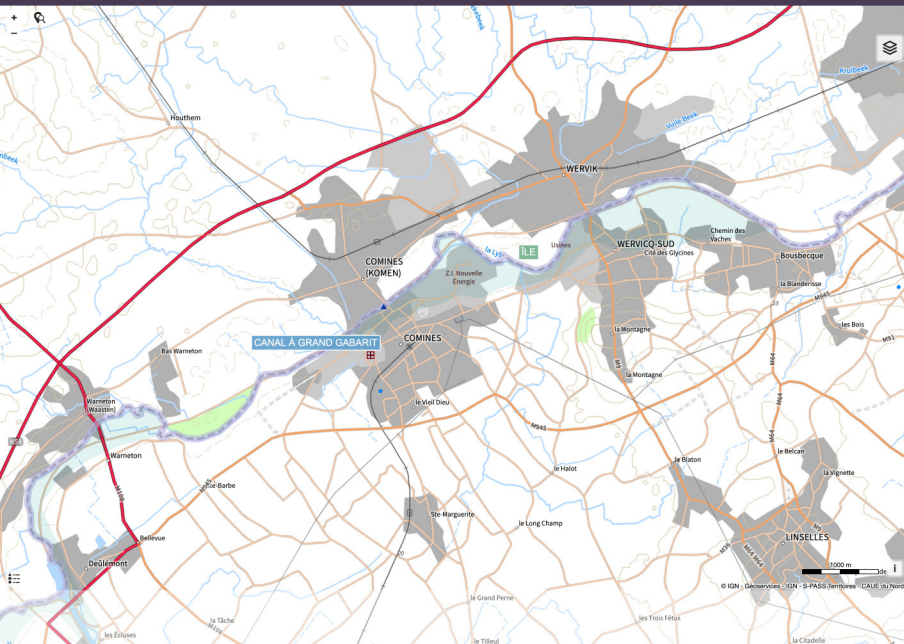


### Abandon de secteurs de marais maraîcher et réensauvagement. Protection et gestion de zones à valeur écologique. Diversification des vocations du marais, loisirs, tourisme..



Pêche de loisirs avec création d'étangs de pêche. Confrontation de vocations : Sanctuarisation écologique, exploitation agricole, développement urbain et tourisme, et organe de gestion des inondations de l'AA.

Partagez vos observations, vos lectures ou expertises :

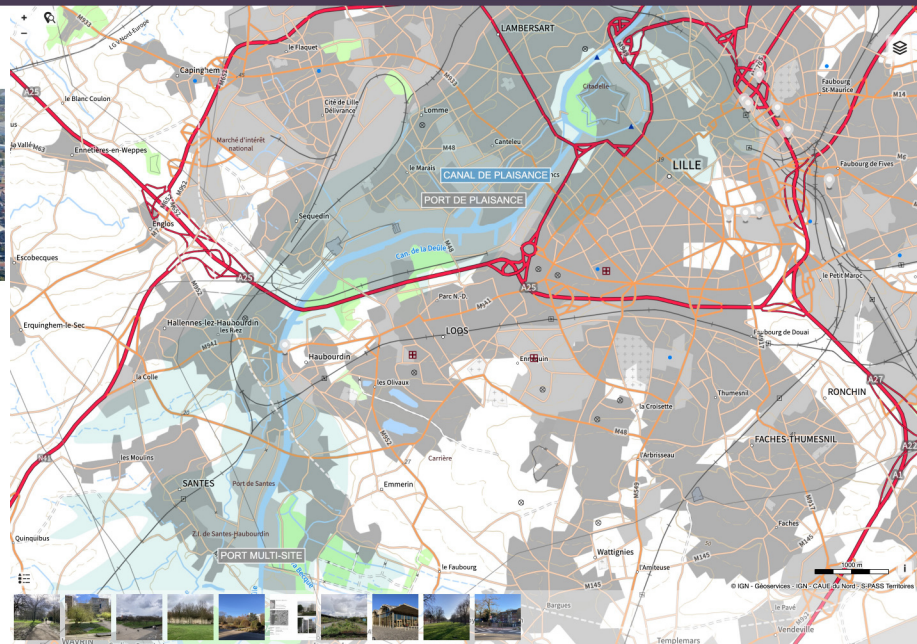


### Redressements du cours principal de la lys pour passage à très grand gabarit. Comblement de certains bras et renaturation d'autres.



Développement de vocations touristiques et de loisir sur les anciens méandres. Retournement des villes sur l'eau et création de zones humides sanctuarisées.

Partagez vos observations, vos lectures ou expertises :



### Développement du port fluvial et modernisation des ouvrages fluviaux



Le port se développe grâce au canal à grand gabarit, et en 1990 la direction du Port de Lille inaugure le « LilleConteneur », qui favorise les échanges avec Anvers et Rotterdam. Le port devient un centre important d'activités économiques. En parallèle, se développe un ensemble de plates-formes multimodales aux environs de la ville. Le port fluvial est moteur de l'activité économique et de l'aménagement du territoire à plus grande échelle. Restauration et modernisation de l'écluse du Grand Carré.

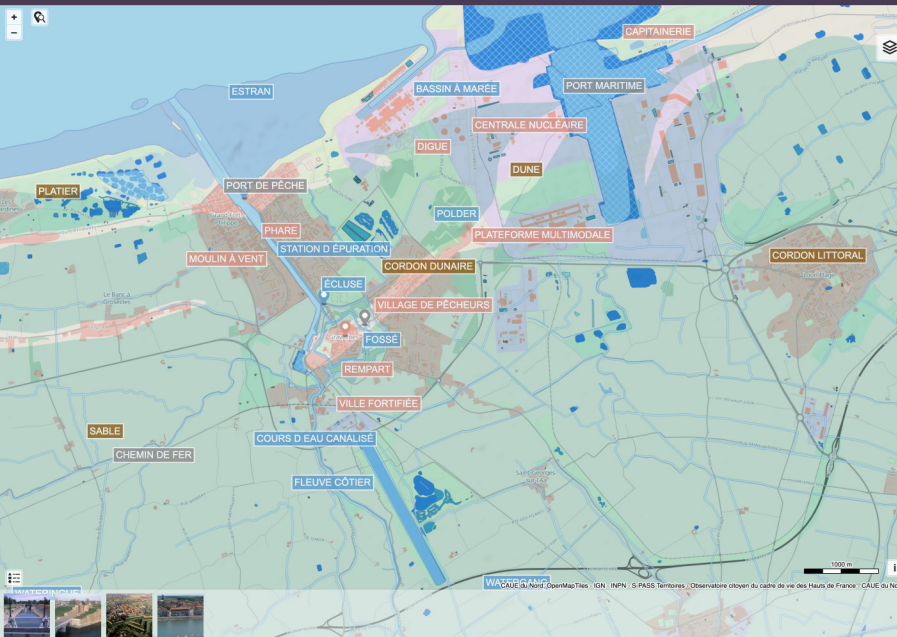
Partagez vos observations, vos lectures ou expertises :





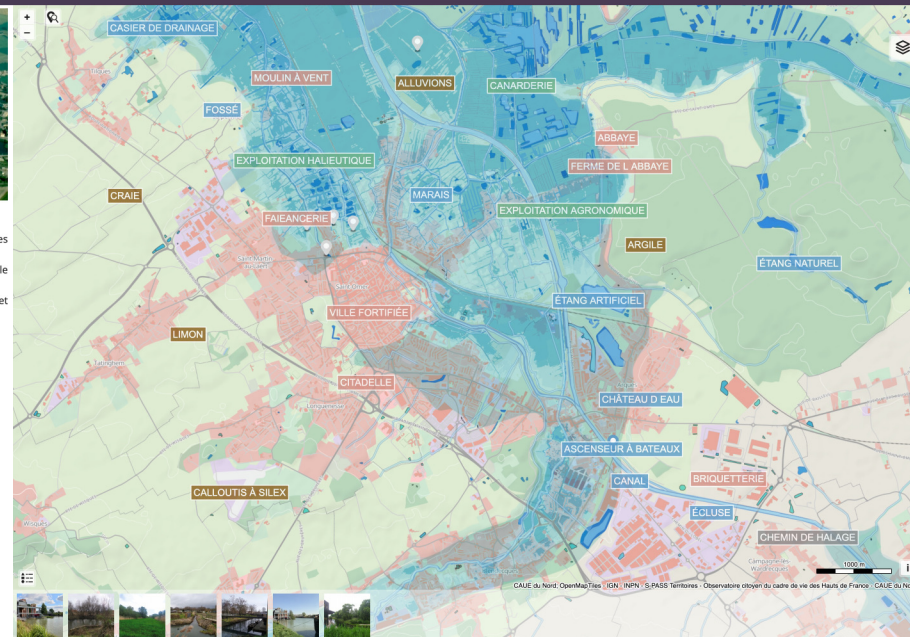
**OBSERVER**

**LA MÉMOIRE DU SOL**



- Ville fortifiée et chenal encore lisibles
- Extension de la ville extra muros sur système des wateringsues au sud et ouest
- Effacement du système des wateringsues, à l'est de la ville de Gravelines par le port industriel
- Apparition de zones vertes et de zones humides entre ville et port

Partagez vos observations, vos lectures ou expertises :

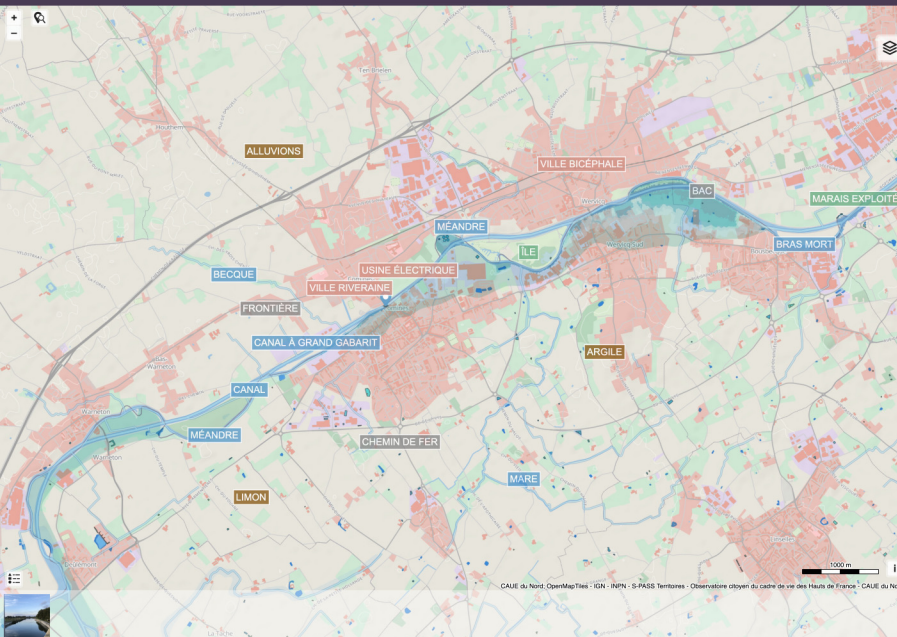


• Mosaïque d'ambiances et de motifs de marais maraicher, écologique, habité, cultivé, ...

Partagez vos observations, vos lectures ou expertises :

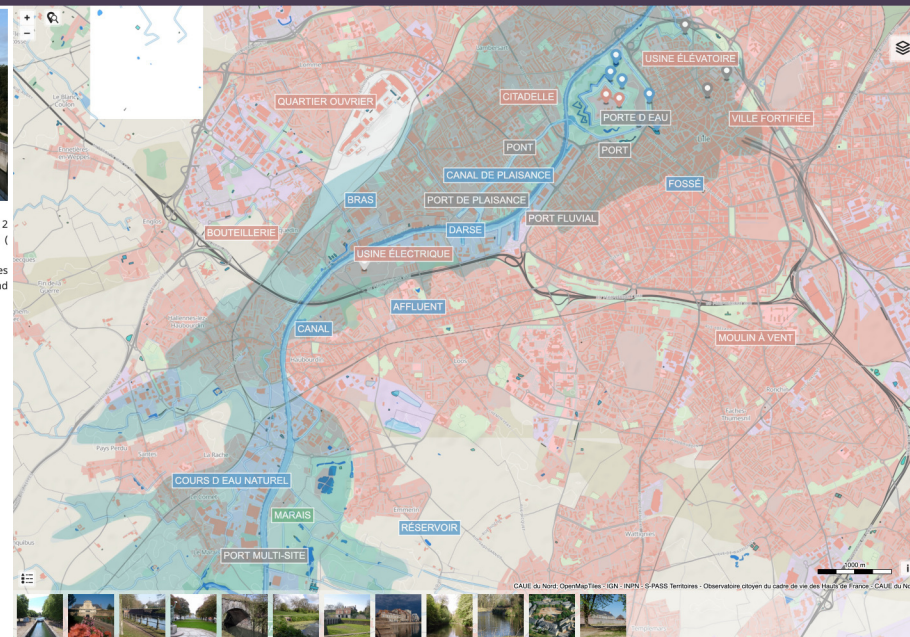


Partagez vos observations, vos lectures ou expertises :



- Séquences de paysage ouvertes sur la campagne sur les 2 rives. Importance des épaisseurs liées aux méandres (ancienne Lys) isolés du canal
- Situation des industries/ canal ou bras morts soit isolées du canal par les bras morts soit enclavées entre canal à grand gabarit et bras morts
- Ruisseaux affluents déconnectés du lit principal

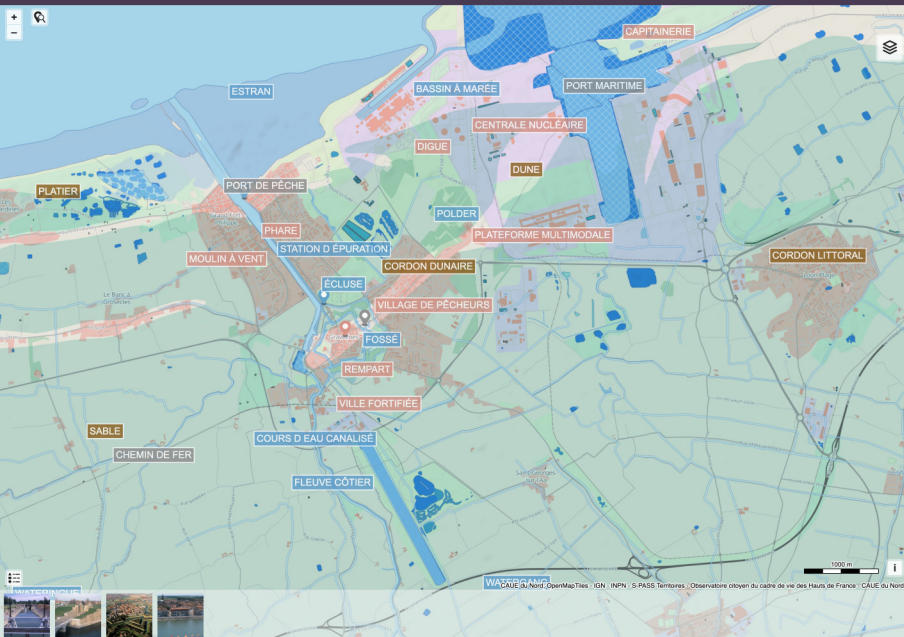
Partagez vos observations, vos lectures ou expertises :



- Un paysage urbain et industriel où on ne lit plus les différents cours de la rivière originelle, la largeur de son lit ni ses affluents, suite à des bouleversements importants, nombreux dans le temps
- Un îlot récent, les Bois Blancs, mais aussi un secteur qui retrouve grâce au projet des rives de la Haute Deule une expression de l'eau utile et liée à ses origines de marais
- Des séquences où l'industrie monopolise le lit et les rives de la rivière, efface les caractères hydrographique du fond de vallée et confisque à la ville le paysage de l'eau.

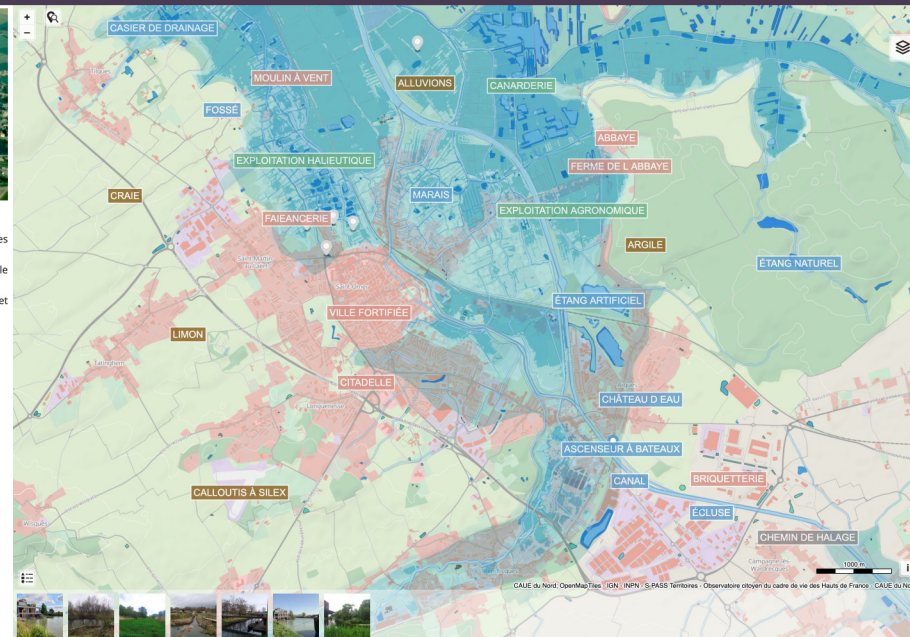
Partagez vos observations, vos lectures ou expertises :





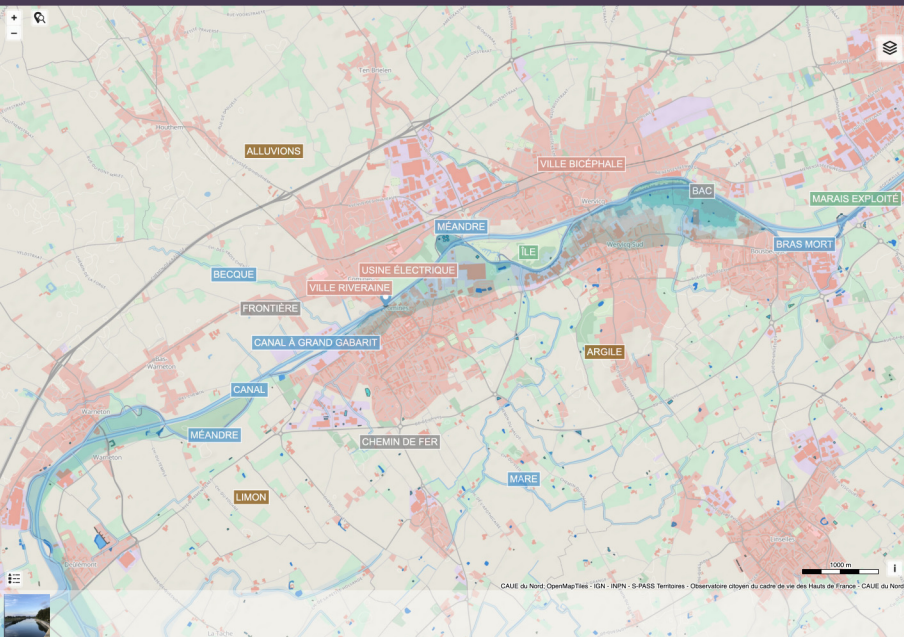
- Ville fortifiée et chenal encore lisibles
- Extension de la ville extra muros sur système des wateringsues au sud et ouest
- Effacement du système des wateringsues, à l'est de la ville de Gravelines par le port industriel
- Apparition de zones vertes et de zones humides entre ville et port

Partagez vos observations, vos lectures ou expertises :



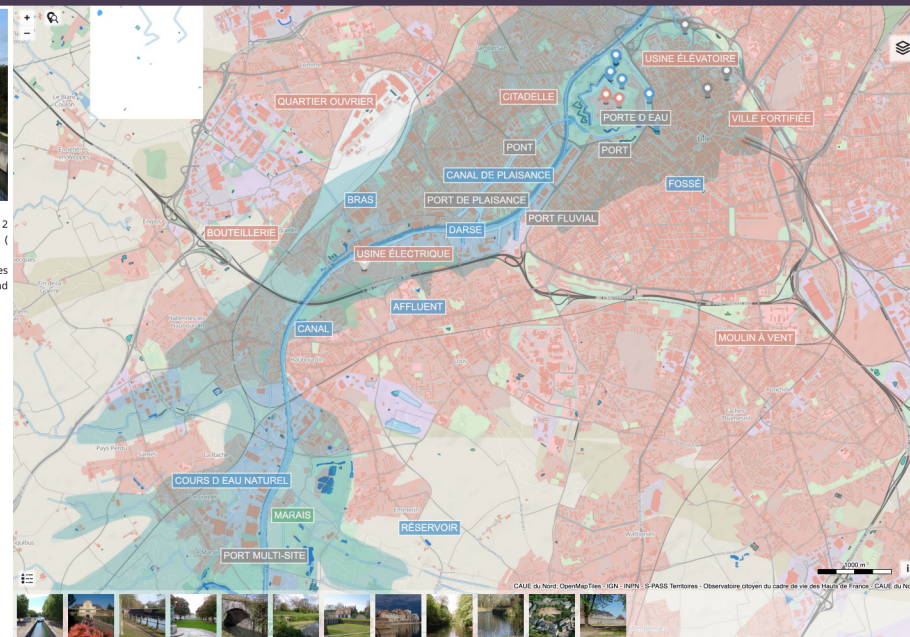
- Mosaïque d'ambiances et de motifs de marais maraicher, écologique, habité, cultivé, ...

Partagez vos observations, vos lectures ou expertises :



- Séquences de paysage ouvertes sur la campagne sur les 2 rives. Importance des épaisses liées aux méandres (ancienne Lys) isolés du canal
- Situation des industries/ canal ou bras morts soit isolées du canal par les bras morts soit enclavées entre canal à grand gabarit et bras morts
- Ruisseaux affluents déconnectés du lit principal

Partagez vos observations, vos lectures ou expertises :



- Un paysage urbain et industriel où on ne lit plus les différents cours de la rivière originelle, la largeur de son lit ni ses affluents, suite à des bouleversements importants, nombreux dans le temps
- Un îlot récent, les Bois Blancs, mais aussi un secteur qui retrouve grâce au projet des rives de la Haute Deule une expression de l'eau utile et liée à ses origines de marais
- Des séquences où l'industrie monopolise le lit et les rives de la rivière, efface les caractères hydrographique du fond de vallée et confisque à la ville le paysage de l'eau.

Partagez vos observations, vos lectures ou expertises :





**RÉFLÉCHIR**

**LES QUESTIONS & LES ENJEUX**

- Comment le système des **wateringues** peut-il permettre de redonner une **lisibilité paysagère** à la plaine maritime ? Notamment dans les **transitions** entre campagne, ville, mer et port industriel ?
- Comment le risque de **submersion marine** peut-il être reconsidéré au regard de l'**histoire** des inondations de la plaine ?



- Le marais peut-il s'adapter à des formes économiques de **maraîchage durable** et jouer un rôle de tampon dans la **gestion des inondations** ?



- Au delà de la Lys qui sépare, comment l'**histoire partagée** de la rivière peut-elle permettre aux villes jumelles de **penser ensemble** une vallée accueillante, entre ville et campagne ?



- Comment d'un rôle structurant la ville, l'eau peut-elle devenir un élément fort de la ville dense et contribuer à **retisser les relations avec la campagne** environnante ?





# IMAGINER

**LES**

**PISTES**

**&**

**VALEURS**

**D'EXEMPLE**





## Mailler les espaces de nature

Le réseau écologique à l'échelle du territoire se définit à partir des relations que peuvent entretenir des « cœurs de nature », des « structures relais » et des « structures linéaires ». Ces structures peuvent se construire à l'occasion de projets ponctuels qu'il s'agit d'articuler afin qu'ils entrent en résonance avec les qualités paysagères des sites et le « réseau écologique ». La végétalisation des berges, talus, ou encore voies de chemins de fer actives ou abandonnées participe de la création de structures linéaires. Ces réseaux doivent constituer un maillage qui conforte le « réseau écologique » (Politique Trame Verte Trame Bleue).



[Les Portes des Marpiniaux - Marpent \(59\)](#) © B. Dorchies



[Parc de la Deûle \(59\)](#)



[La mare à Goriaux, Wallers \(59\)](#)



[Quartier du Courghain, Grande-Synthe \(59\)](#) © Ville de Grande-Synthe



## Valeur d'exemple Portes des Marpiniaux, Marpent

[Voir la fiche "Réalisation"](#)

« L'Agglomération Maubeuge Val de Sambre a engagé en 2005, la requalification de l'ancien site industriel HK Porter (ancienne usine métallurgique en friche depuis 25 ans) situé sur les communes de Bousois et Marpent (Département du Nord) dans le cadre du développement de la Trame Verte et Bleue Régionale. Cet espace est positionné sur le corridor fluvial de la Sambre et représente un coeur de nature majeur à l'est du territoire de l'Agglomération entre les 2 pôles urbains de Maubeuge et Jeumont.



## Parcourir les paysages

Le territoire est sillonné par des réseaux de voies, construits au fil de l'histoire et adaptés aux besoins de chaque époque. Des voies romaines à l'autoroute, en passant par les chemins ruraux, ..., tous ont leurs caractéristiques propres et ne parcourent pas le territoire de la même façon. Favoriser la circulation sur les voies d'eau ou transformer des voies de chemins de fer inutilisées en voies cyclables participe à l'attractivité touristique du territoire. Conforter et sécuriser les routes principales, jalonner, aménager ou proposer des circuits sur les routes secondaires, c'est répondre aux besoins des usagers en s'appuyant sur les potentiels de chaque réseau.



[Canal de Roubaix \(59\)](#)



[La trans-européenne numéro](#)

3



[Parcours d'interprétation,  
Watten \(59\)](#)



IMAGINER

Les pistes  
& valeurs d'exemple

Valeur d'exemple

## Un canal, des projets (autour du canal de Roubaix)

[voir la fiche "Réalisation"](#)

Construit au XIXème siècle pour relier la Lys à l'Escaut en desservant les sites industriels de Roubaix-Tourcoing, le Canal de Roubaix a progressivement perdu sa vocation avec le déclin de l'industrie. Grâce au projet européen Blue Link, le canal a été ré-ouvert en 2008 à la navigation de plaisance. Les nombreux projets de renouvellement urbain tout au long du canal accompagnent cette dynamique et affirment sa nouvelle attractivité. Longée d'un chemin de halage, la voie d'eau redevient fédératrice et invite à la promenade, à la découverte des paysages anciens et nouveaux entre France et Belgique.





## Qualifier les parcs d'activité

La politique du zonage - à laquelle on doit, en France, 24 000 zones industrielles et parcs d'activités - semble, au moins partiellement, remise en cause : valorisation de la mixité des fonctions urbaines, introduction d'espaces logistiques urbains, télétravail... Néanmoins ces espaces d'activités, souvent caractérisés par une concentration d'activités disparates et par un impact fort sur l'environnement, continuent encore à se développer.

Qualifier les parcs d'activité existants ou à venir répond aujourd'hui à une nécessité absolue dans un objectif de développement durable des territoires.



[ZAC des Loges, Fay-aux-Loges \(45\)](#)



[Euralille \(59\)](#)



[La Haute Borne, parc d'activités et logements, Villeneuve d'Ascq \(59\)](#)



[Esserstraat, un parc d'activité en zone, résidentielle, Zwevegem \(B\)](#)



## Optimiser les infrastructures

- Maillage très important dans le territoire, densité du réseau
- Grandes infrastructures déconnectées du territoire
- Intermodalité à développer
- Connexions à améliorer
- Investissement important dans l'ouvrage d'art - compensation
- Franchissement (épaisseur qui devient espace public)
- Mise en scène du territoire à partir des infrastructures



[Retournement de la ville sur la Lys, Courtrai \(B\) © Sumproject](#)



[Boucles du canal de Roubaix](#)



[Parking dans la dune, Katwijk \(NL\) © Okra](#)



Valeur d'exemple

## Retournement de la ville sur la Lys, Courtrai(BE)

[ouvrir la fiche réalisation](#)

Profitant des travaux importants que nécessitait la Lys canalisée pour passer au format «Grand Gabarit», la ville de **Courtrai** et l'équipe d'urbanistes-architectes Sum Project ont pris le parti d'offrir à la ville un nouveau regard sur ce canal, en créant un parc le long de l'eau permettant le retournement de la ville sur cet élément. La requalification des berges et le travail de couture matérialisé par ponts et passerelles, transforment ce lieu autrefois industriel, en lieu d'aménité, support de nouveaux usages et de nouvelles relations.



## Se réappropriier les berges

- éco-systèmes fragiles, rares et très définis ( mares, monts, fossés...)
- travail des limites et des connexions
- épaisseur de la berge entière (corridors biologiques et de promenades. Créer du lien...)



[Parc de la Deûle](#)



[La chaîne des lacs et le parc du Héron © J.P. Duplan](#)



[Emscher Park](#)





Valeur d'exemple

## Parc de la Deûle (59)

[voir la fiche "Réalisation"](#)

L'objectif du parc de la Deûle est de donner "un poumon vert" à la métropole lilloise, de protéger les écosystèmes et d'enrichir la biodiversité.

Au travers de marécages, prairies humides aménagées, observatoires et sentiers pédagogiques, le Parc de la Deûle doit former à terme un couloir écologique et paysager qui réunit Lille à l'ancien bassin minier et à Lens.

© ENLM

