



PROTOTYPE

L'EAU DANS LE BASSIN VERSANT DE L'ESCAUT

Marqueur patrimonial et source
d'interconnexions territoriales

PROTOTYPE

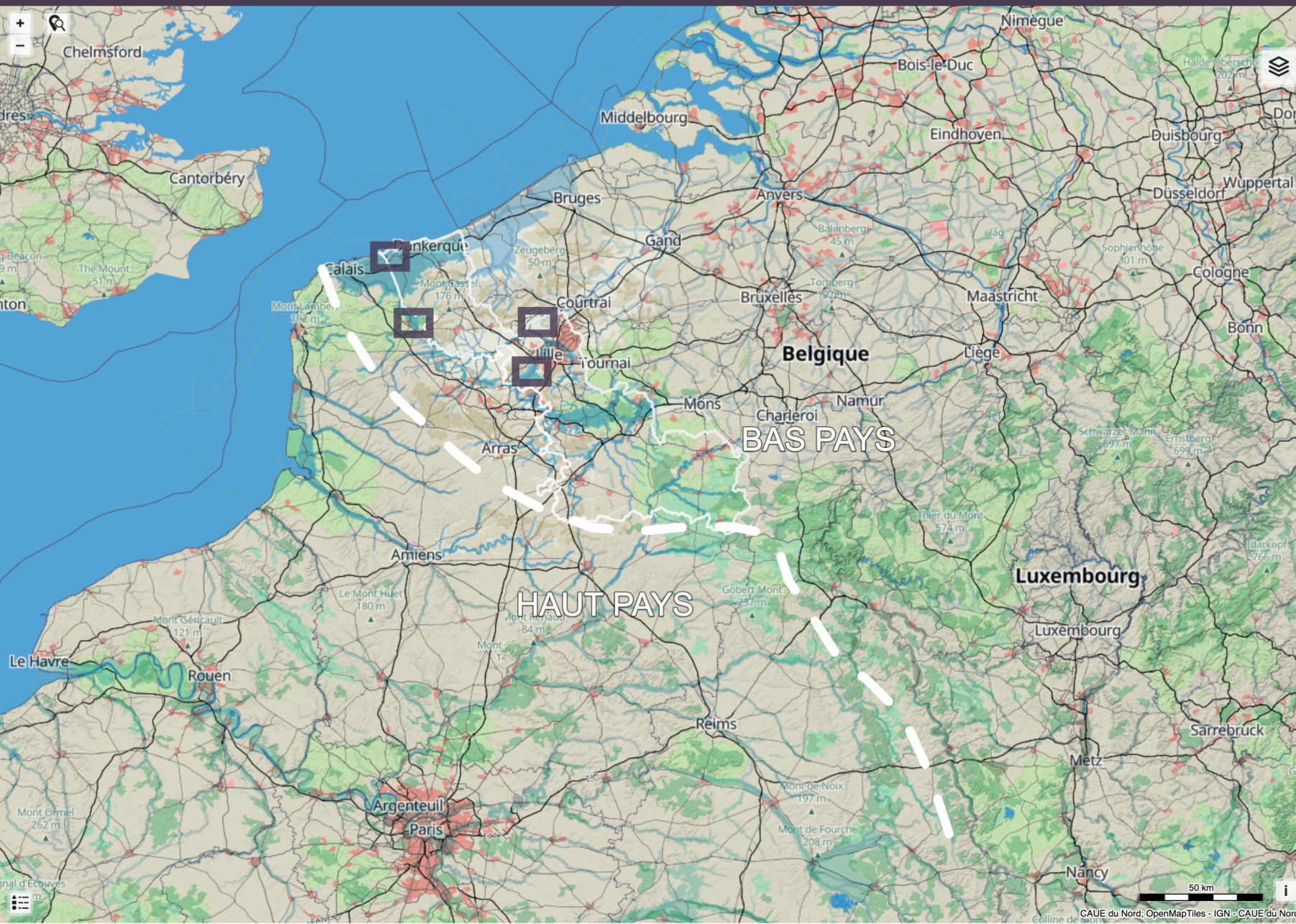
LE HAUT PAYS ET LE BAS PAYS

Le Haut Pays
et le Bas Pays

© Pjerpel Rubens
Extrait des "Albums de Croÿ" édition Dexia Banque



LE HAUT PAYS
ET LE BAS PAYS



Le Nord-Pas-de-Calais se caractérise par la rencontre de deux plateaux le long d'une ligne allant du Boulonnais jusqu'aux Ardennes.



Nous parlons de **bas-pays** (ou bassin de Bruxelles) au Nord, qui correspond à une succession de plaines humides, de deltas et de terres basses conquises sur la mer : les **polders**. Au sud, le **haut-pays** correspond au bassin de Paris. La relation entre ces deux entités est un **glissement** du bassin parisien sous le bassin bruxellois.

Le Bas-Pays est un territoire frontalier, riche de ses échanges économiques et culturels, mais aussi des conflits qui ont conditionné l'organisation du territoire, de ses villes et de ses voies de communication. Les villes stratégiques se sont ajoutées au gré des grandes périodes de l'histoire. L'héritage gallo-romain se perpétue dans l'organisation diocésaine structurant la période médiévale avec quelques ports émergents. Les fruits de la révolution industrielle et l'héritage des voisins hollandais marqueront la structure du territoire, de même que l'impact des deux grands conflits mondiaux qui suivront. Enfin les « Trente Glorieuses » ont engagé le bouleversement des pratiques urbaines.



OBSERVER

LE SOCLE DU TERRITOIRE



OBSERVER

Le socle du territoire



SOUS-SOL

Grès

Brique

Verre

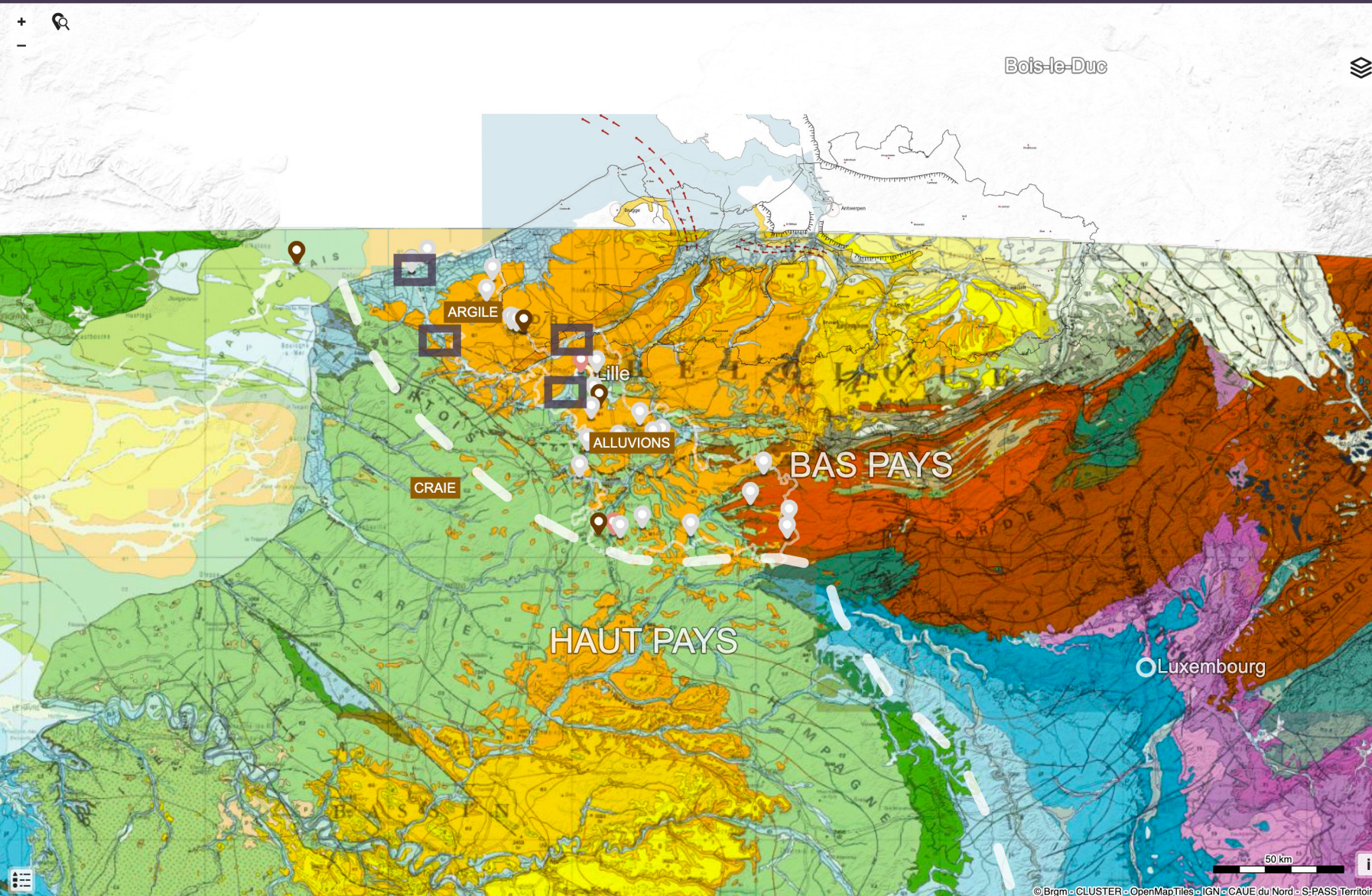
Pierre bleue

LE HAUT PAYS
ET LE BAS PAYS



© CAUE du Nord - DR

Usine Lafont-Leblan à Lille



Le sous-sol du département du Nord est composé en majeure partie de sable et d'argile datant du tertiaire et quaternaire avec quelques poches composées plutôt de craie blanche du Crétacé.



Dans la construction, cela se traduit par l'utilisation massive de la **brique** et de la **tuile** dans les Flandres, Pays Lillois et Douaisis-Valenciennois, et par l'utilisation de **Pierre calcaire** plus au sud (la craie blanche dans le Cambrésis et la **Pierre bleue** en Sambre-Avesnois)

Partagez vos observations, vos lectures ou expertises :





OBSERVER

Le socle du territoire



RELIEF

Vallée

Plaine

Plateau

LE HAUT PAYS
ET LE BAS PAYS





OBSERVER

Le socle du territoire



HYDROGRAPHIE

Plaine humide

Rivière

Canal

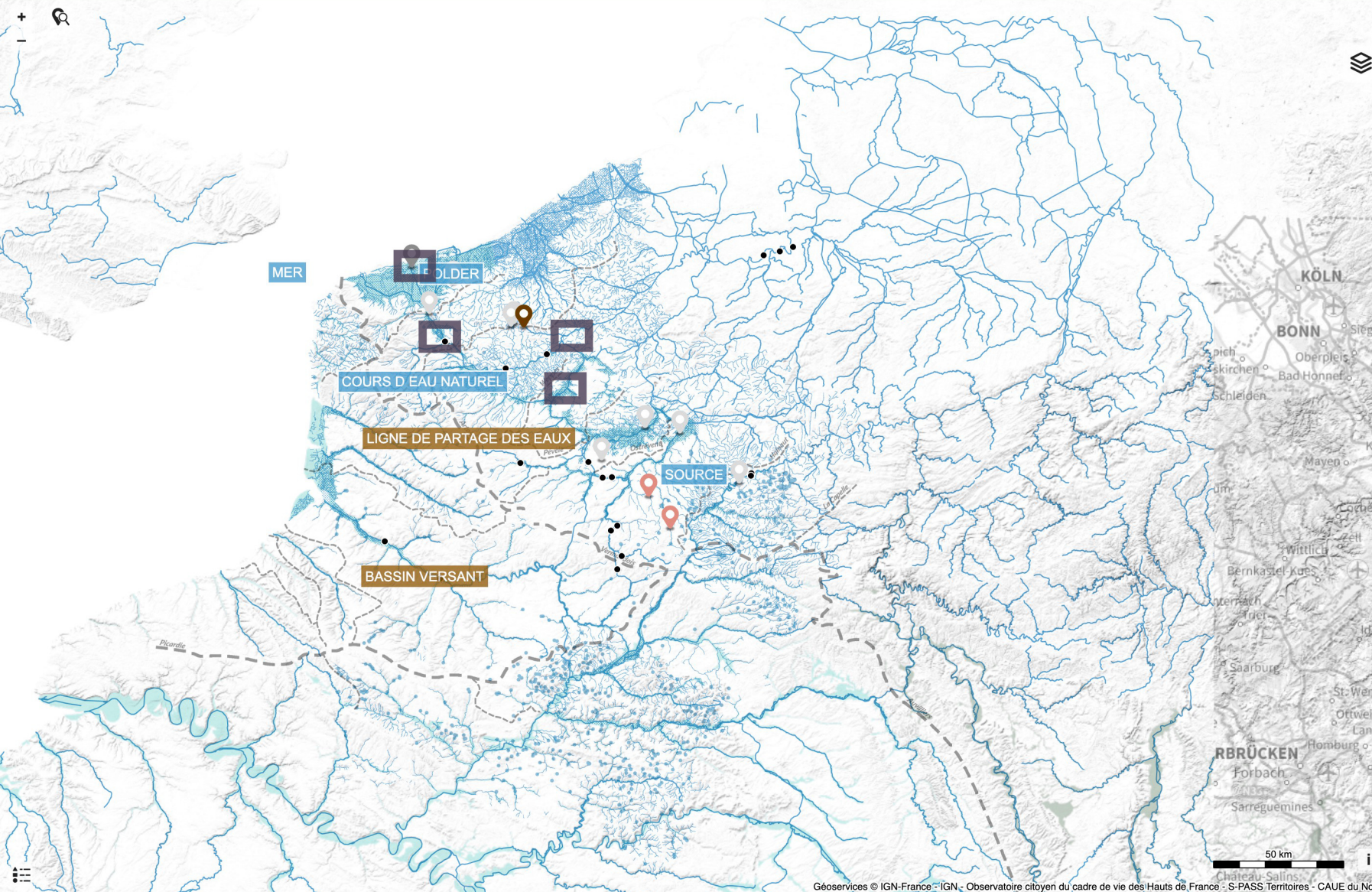
Plan d'eau

LE HAUT PAYS
ET LE BAS PAYS



© CAUE du Nord - CR

Helpe Majeure



Le département du Nord est divisé en différents bassins versants : celui de l'Aa, de l'Yser, de la Lys, de la Deûle, de la Scarpe, de l'Escaut et de la Sambre.



L'Aa et l'Yser sont de petits fleuves côtiers qui rejoignent la mer du Nord. La Deûle est un affluent de la Lys qui rejoint l'Escaut en Belgique. La Scarpe, quant à elle, se jette dans l'Escaut dans l'arrondissement de Valenciennes. La Sambre rejoint la Meuse en Belgique.

Partagez vos observations, vos lectures ou expertises :





OBSERVER

LE RÉCIT DES HOMMES



OBSERVER

Le récit des hommes



ÉPOQUE GALLO-ROMAINE

Forum

Ville gallo-romaine

Voie romaine

Aqueduc

LE HAUT PAYS
ET LE BAS PAYS





Dans la Gallia Belgica, province excentrée dans un monde orienté sur la Méditerranée, les villes sont relativement peu nombreuses.



Elles se concentrent dans l'intérieur du pays. La carte gallo-romaine présente les villes sur un fond dessinant la dernière transgression marine et le réseau des **grandes voies romaines**. Le territoire littoral, marécageux, ne permet pas l'installation pérenne d'établissements humains.

Partagez vos observations, vos lectures ou expertises :





OBSERVER

Le récit des hommes



ÉPOQUE MÉDIÉVALE

Ville médiévale

Abbaye

Voie de communication

Polder

LE HAUT PAYS
ET LE BAS PAYS



© Département du Nord

Abbaye de Vaucelles, Les Rues des Vignes



Le réseau de villes du XIV^{ème} siècle est hérité de l'ère d'expansion économique qui va du IX^{ème} siècle jusqu'au début du XIV^{ème} siècle.



Il résulte du déplacement vers le nord des centres de gravité industriels de l'Europe et du **développement des échanges commerciaux** entre les différentes régions de l'Europe

Partagez vos observations, vos lectures ou expertises :





Le réseau de villes du XIV^{ème} siècle est hérité de l'ère d'expansion économique qui va du IX^{ème} siècle jusqu'au début du XIV^{ème} siècle.



Il résulte du déplacement vers le nord des centres de gravité industriels de l'Europe et du **développement des échanges commerciaux** entre les différentes régions de l'Europe

Partagez vos observations, vos lectures ou expertises :





OBSERVER

Le récit des hommes



ÉPOQUE CLASSIQUE

Ville bastionnée

Caserne

Mont de piété

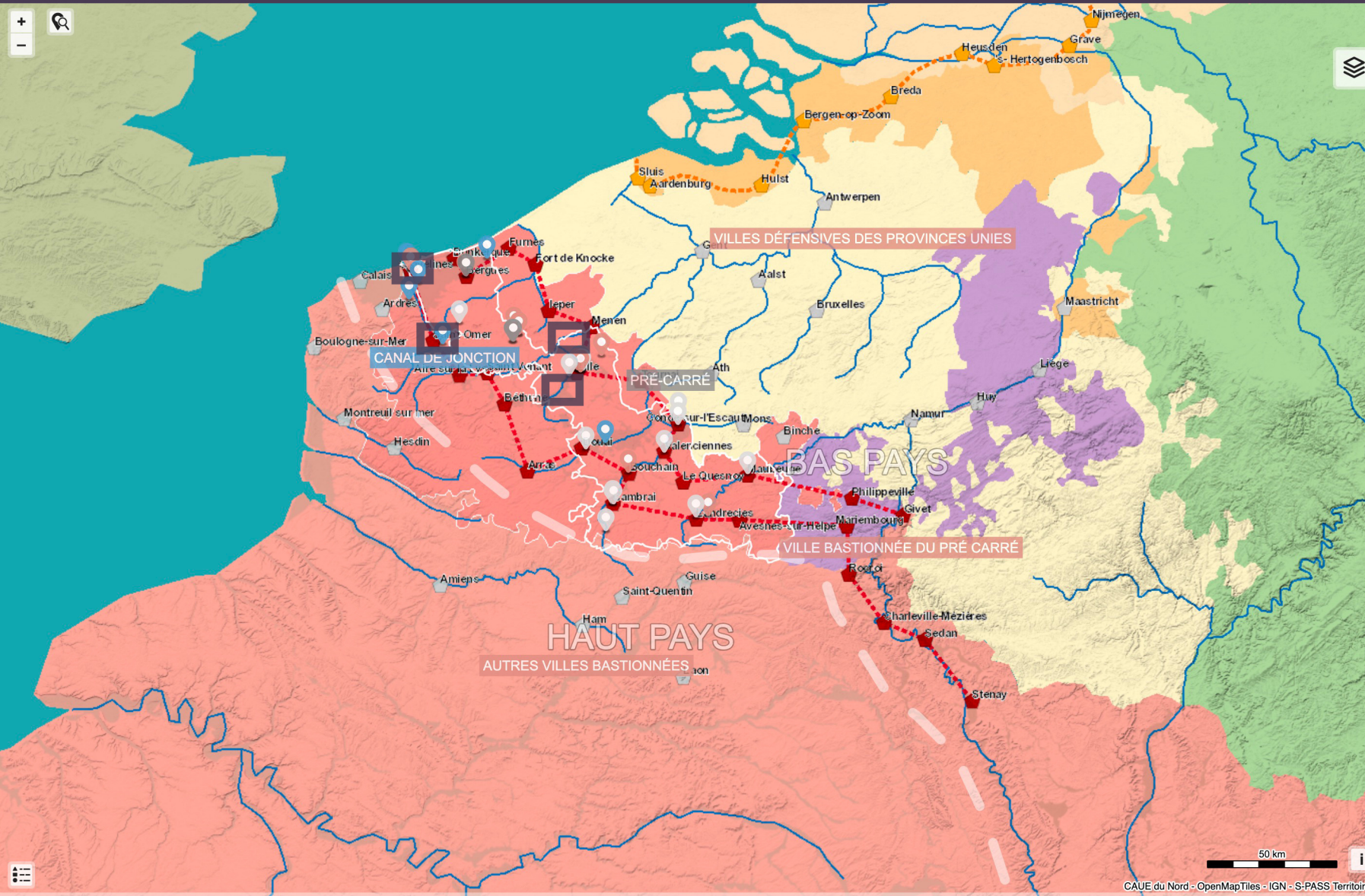
Canal

LE HAUT PAYS
ET LE BAS PAYS



Gravelines - Bastions et demi-lunes

© Pierre Cheuva



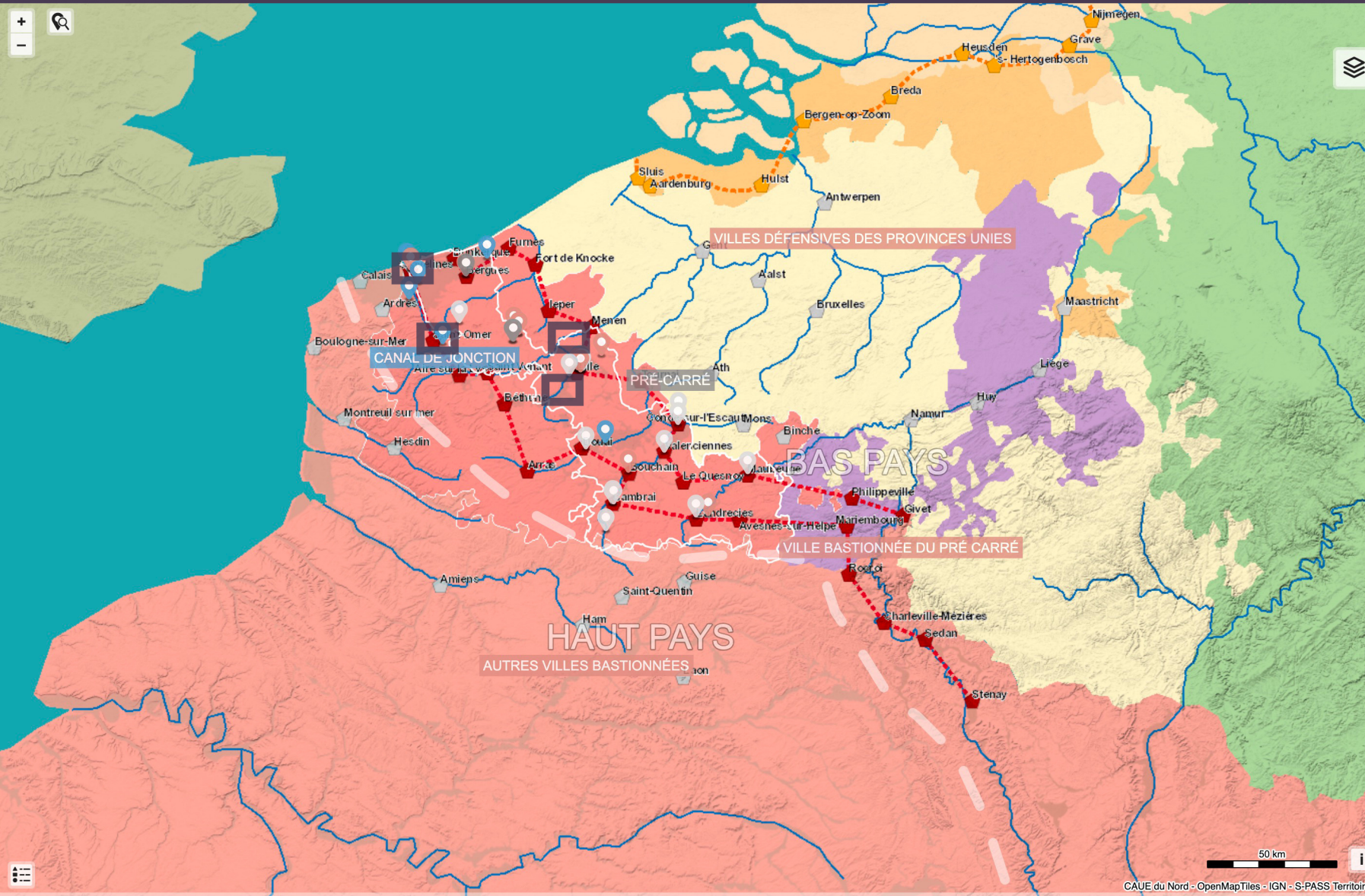
Dans un XVII^e siècle marqué par les guerres quasi continues en Europe, les villes développent leurs fortifications et s'organisent en réseau pour la défense du territoire.



Les frontières sont mouvantes et défendues par des villes bastionnées composant de véritables lignes de défense.

Partagez vos observations, vos lectures ou expertises :





Dans un XVII^e siècle marqué par les guerres quasi continues en Europe, les villes développent leurs fortifications et s'organisent en réseau pour la défense du territoire.



Les frontières sont mouvantes et défendues par des villes bastionnées composant de véritables lignes de défense.

Partagez vos observations, vos lectures ou expertises :





OBSERVER

Le récit des hommes



ÉPOQUE INDUSTRIELLE

Ville industrielle

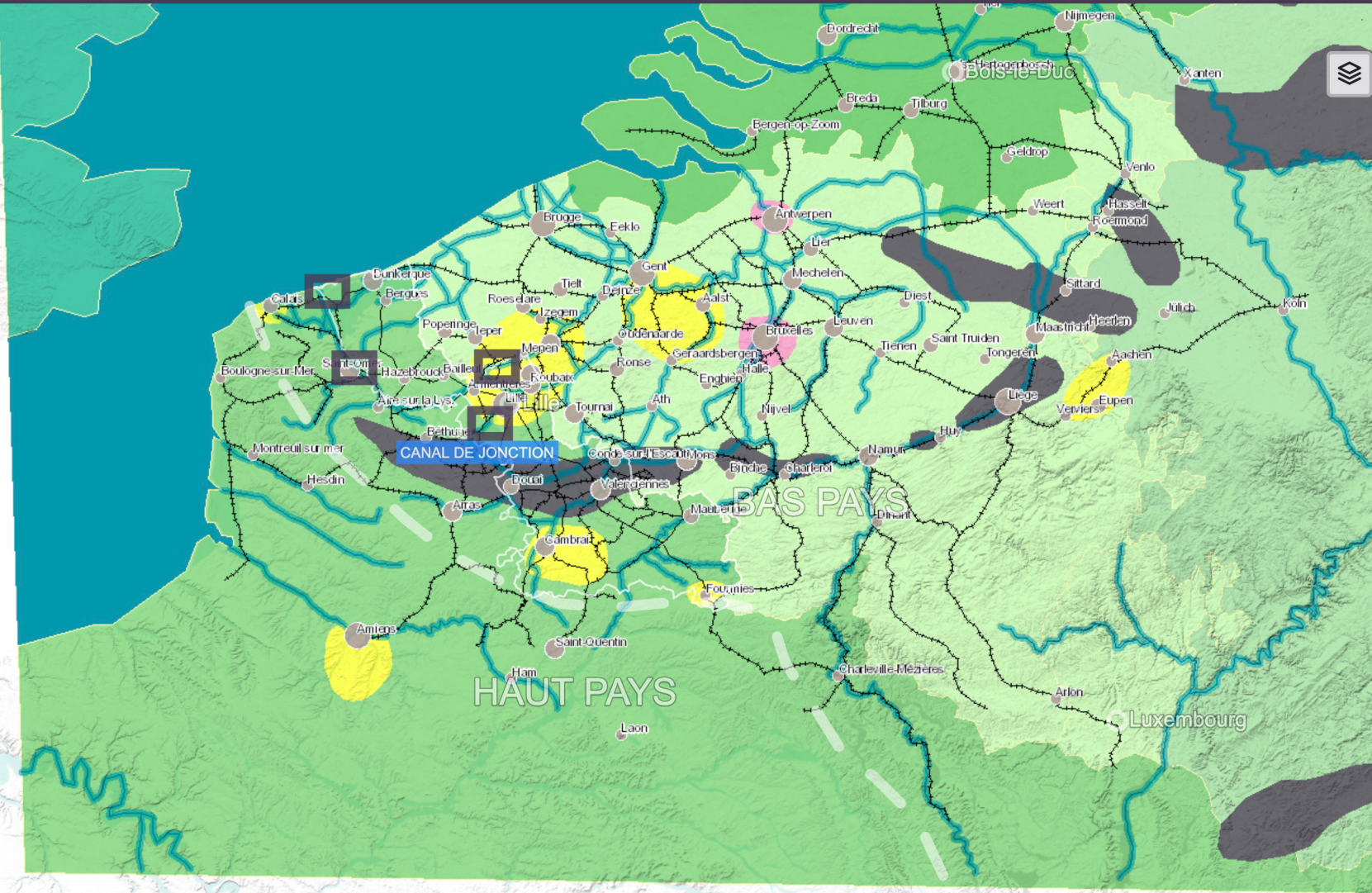
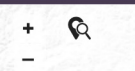
Industrie

Gare

Canal

LE HAUT PAYS
ET LE BAS PAYS





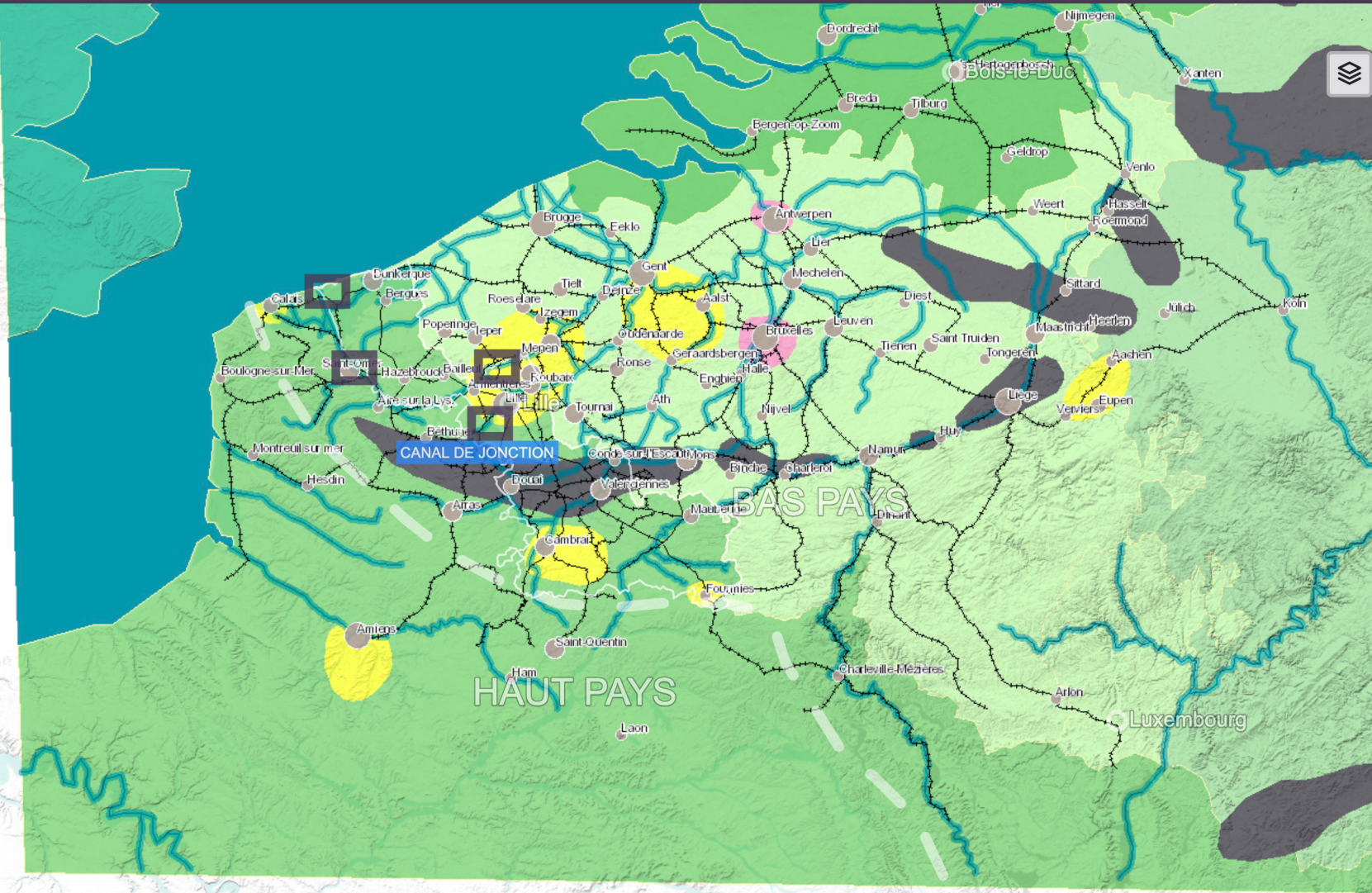
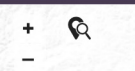
Le réseau de villes à l'époque industrielle se structure principalement autour de deux bassins de production : le textile sur Lille-Roubaix-Tourcoing et l'exploitation du charbon tout au long du bassin minier.



Quelques foyers moins importants se sont néanmoins développés autour des ports, le long de la Lys et de la Sambre, dans le Cambrésis et autour de Fourmies. Au cours du temps, les villes se densifient, s'équipent et s'étendent sans commune mesure au delà des enceintes fortifiées ou dans des territoires propices.

Partagez vos observations, vos lectures ou expertises :





Le réseau de villes à l'époque industrielle se structure principalement autour de deux bassins de production : le textile sur Lille-Roubaix-Tourcoing et l'exploitation du charbon tout au long du bassin minier.



Quelques foyers moins importants se sont néanmoins développés autour des ports, le long de la Lys et de la Sambre, dans le Cambrésis et autour de Fourmies. Au cours du temps, les villes se densifient, s'équipent et s'étendent sans commune mesure au delà des enceintes fortifiées ou dans des territoires propices.

Partagez vos observations, vos lectures ou expertises :





OBSERVER

Le récit des hommes



ENTRE-DEUX GUERRES

Blockhaus

Église de la reconstruction

Ville de la première reconstruction

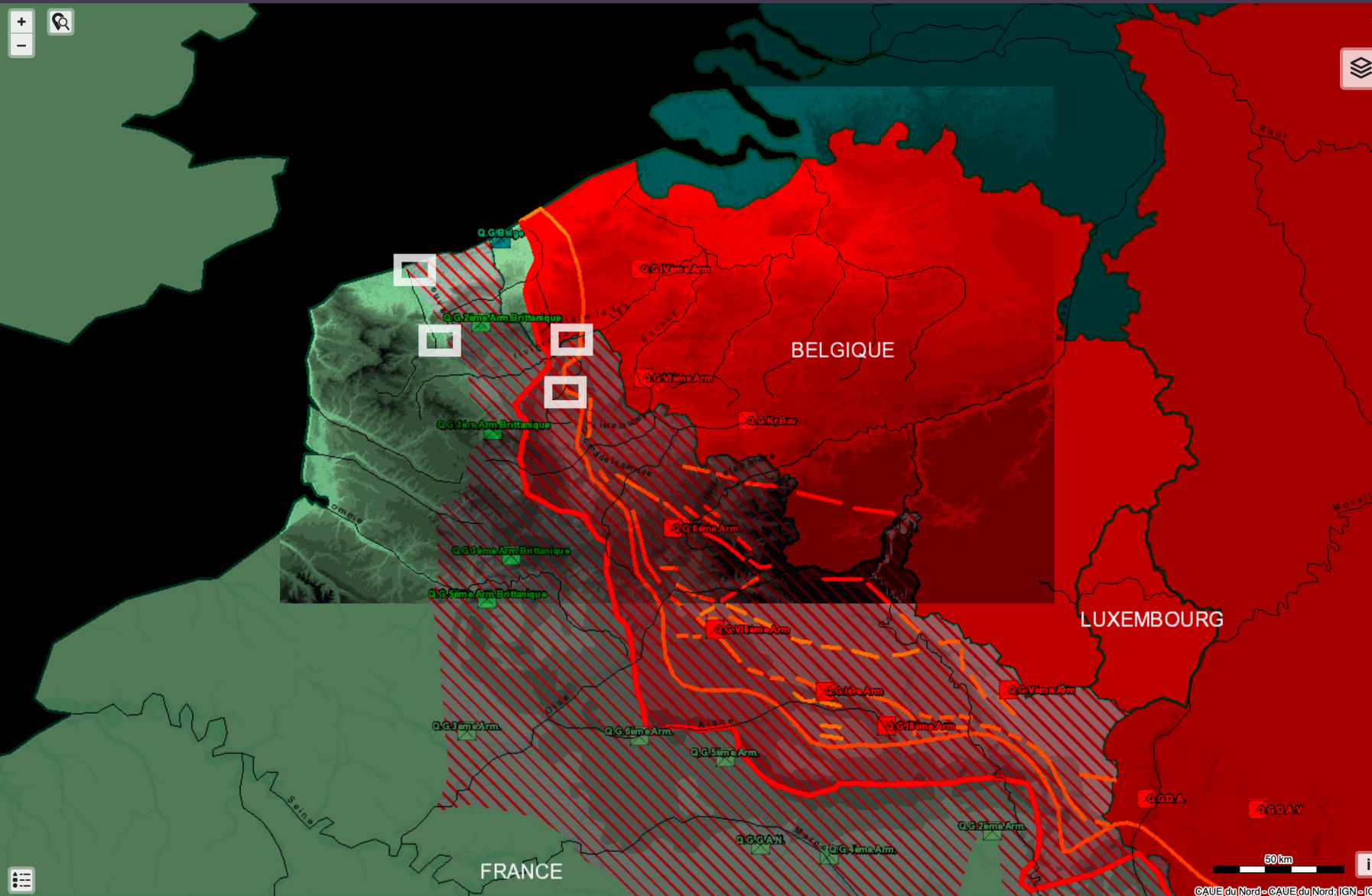
Ville de la seconde reconstruction

Cité moderne

Cimetière militaire

LE HAUT PAYS
ET LE BAS PAYS





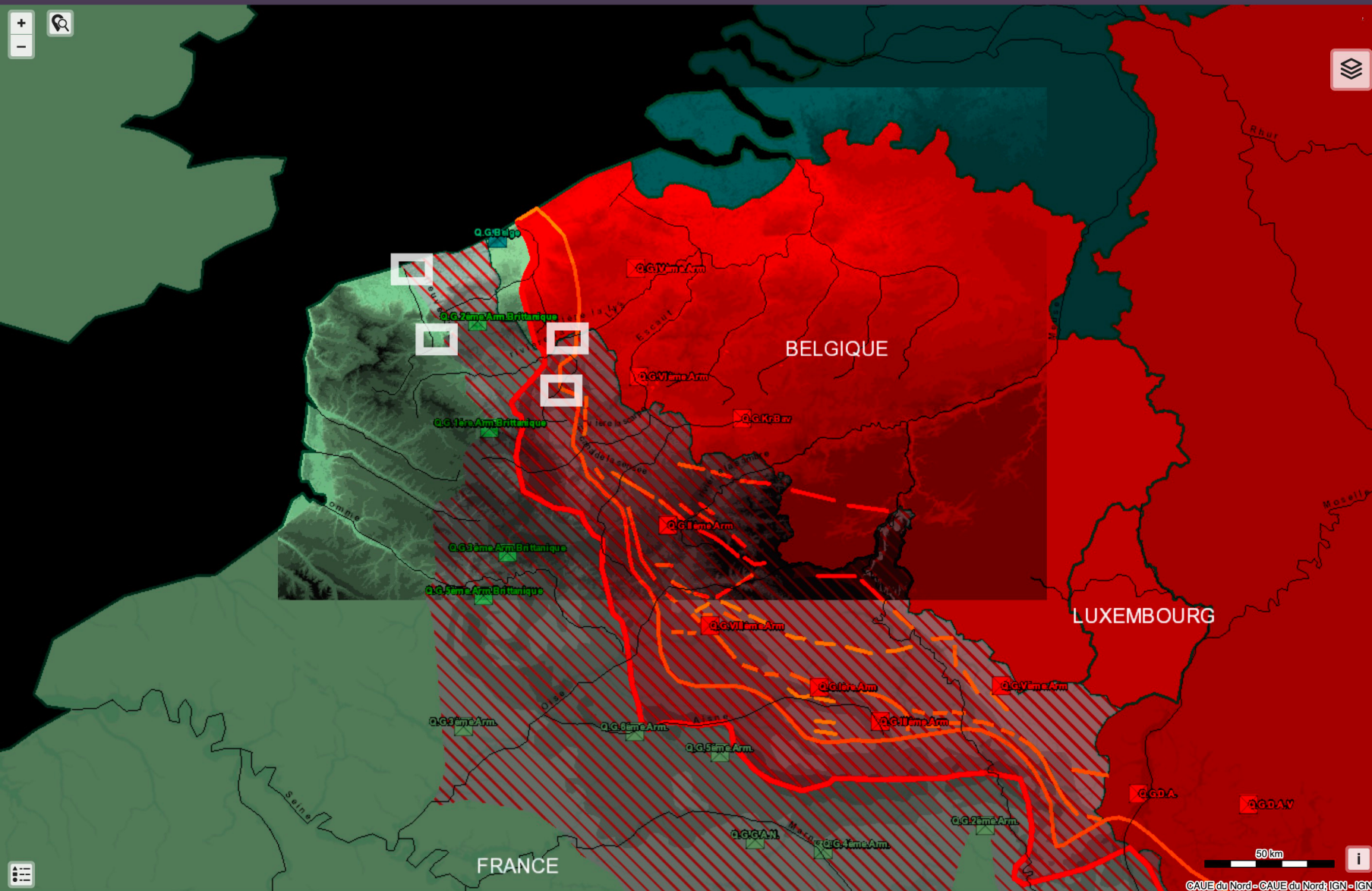
Contrairement à la Première Guerre mondiale qui fut plutôt une guerre de position. la Seconde Guerre mondiale a été une guerre «éclair».



Les Allemands contournent la ligne Maginot construite pendant l'entre-deux guerres pour protéger la France. Nombreux de ces ouvrages sont encore visibles dans le territoire soulignant les points hauts du territoire. Les bombardements de grandes villes sont suivis de reconstructions importantes, notamment des quartiers entièrement détruits (Maubeuge, Dunkerque, ...).

Partagez vos observations, vos lectures ou expertises :





Contrairement à la Première Guerre mondiale qui fut plutôt une guerre de position, la Seconde Guerre mondiale a été une guerre «éclair».



Les Allemands contournent la ligne Maginot construite pendant l'entre-deux guerres pour protéger la France. Nombreux de ces ouvrages sont encore visibles dans le territoire soulignant les points hauts du territoire.

Les bombardements de grandes villes sont suivis de reconstructions importantes, notamment des quartiers entièrement détruits (Maubeuge, Dunkerque, ...).

Partagez vos observations, vos lectures ou expertises :





OBSERVER

Le récit des hommes



TRENTE GLORIEUSES

Grand ensemble

Centre commercial

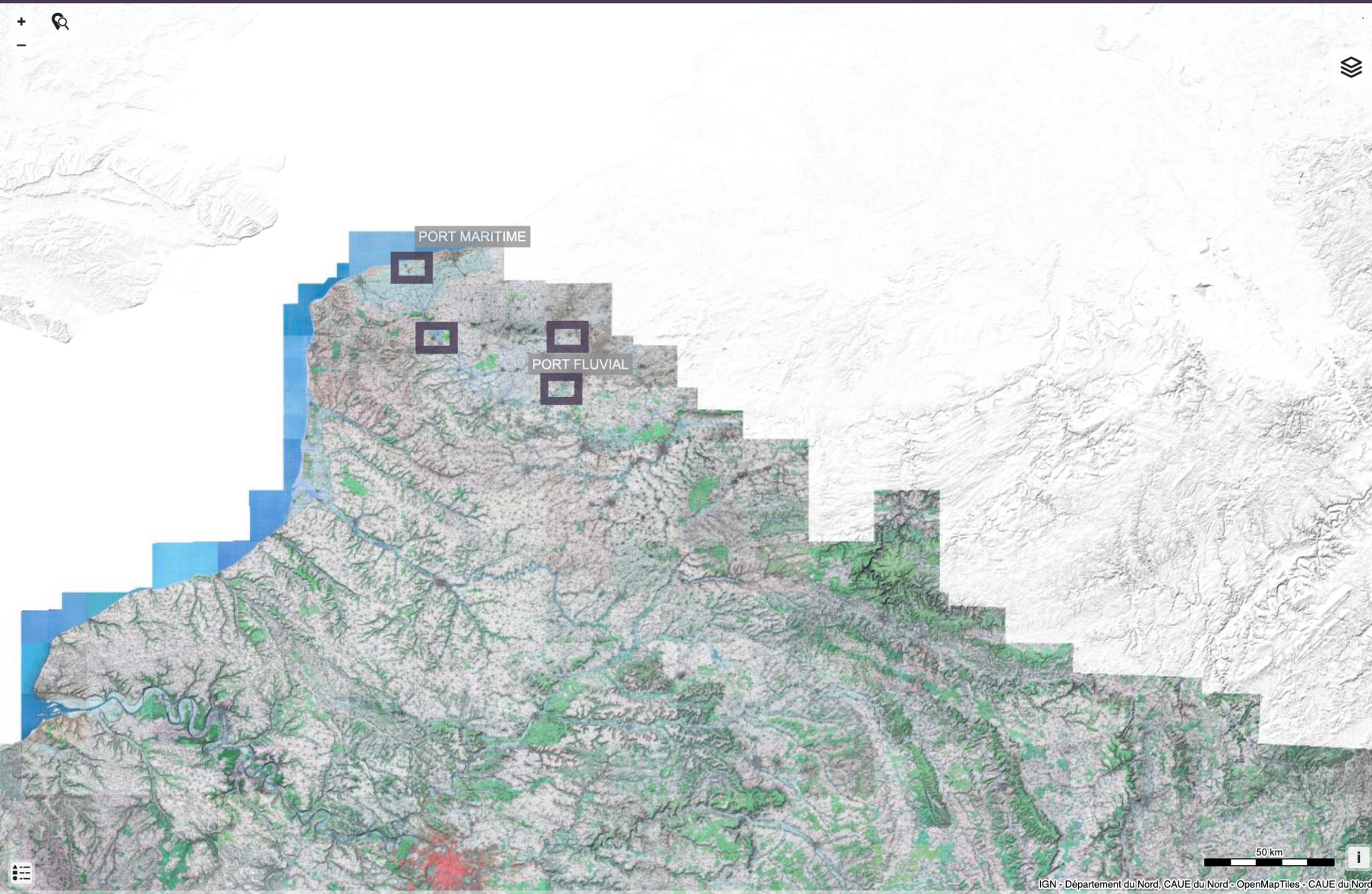
Autoroute

LE HAUT PAYS
ET LE BAS PAYS



© CAUE du Nord - BP

Autoroute



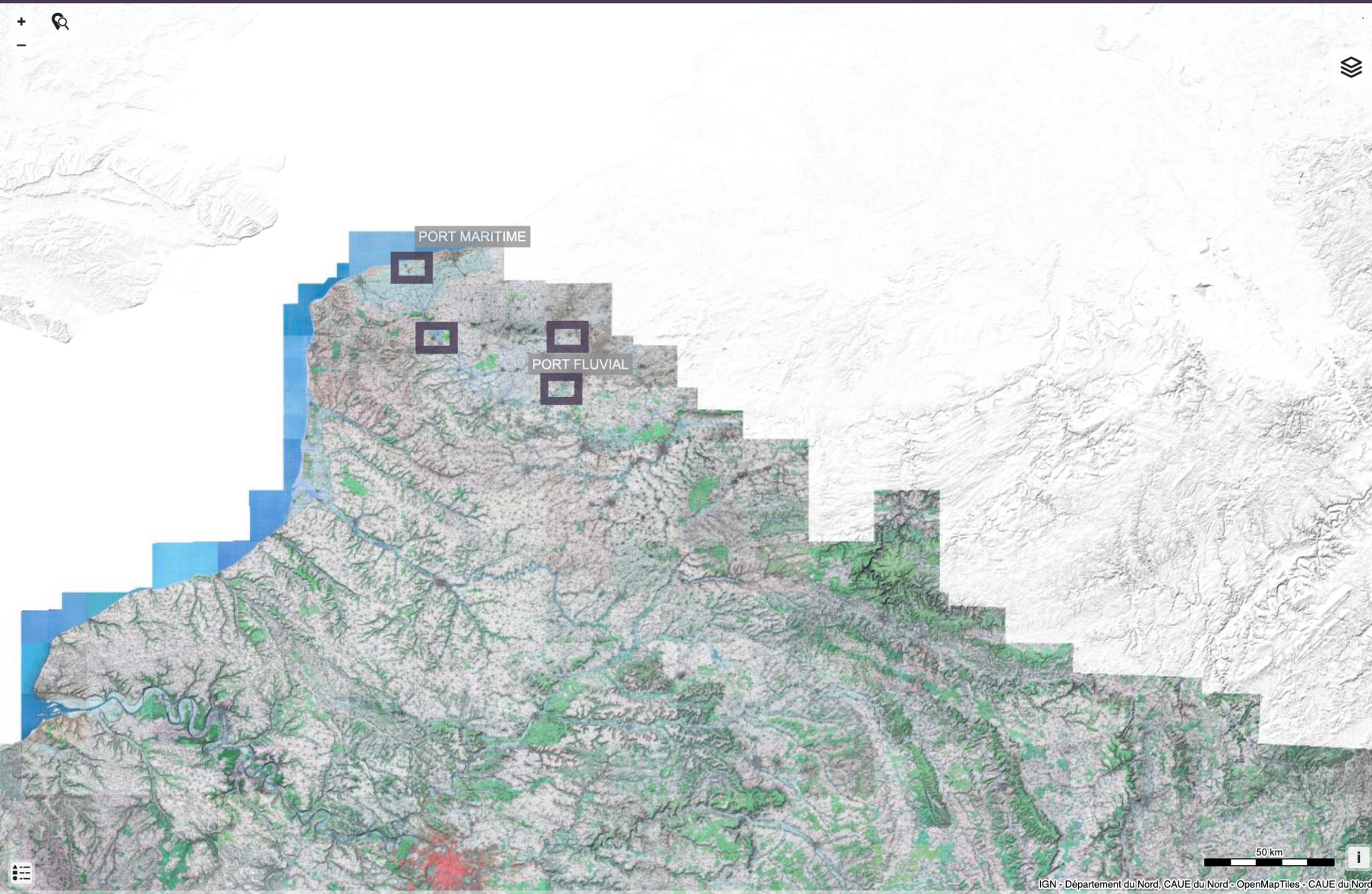
Au lendemain du conflit mondial, l'heure est à la reconstruction des villes et à la réorganisation des territoires.



Aidées par des modes de construction qui s'industrialisent et les orientations politiques nationales, les villes vont s'agrandir comme jamais, avec d'une part le développement des ZUP (Zone à Urbaniser en Priorité) et des grands ensembles et d'autre part une vague pavillonnaire créant une couronne péri-urbaine au contact de la campagne. A cela s'ajoutent les premières zones commerciales ou industrielles et un réseau routier qui consacre de plus en plus d'espace à la voiture, que ce soit en ville ou entre les pôles urbains les plus dynamiques.

Partagez vos observations, vos lectures ou expertises :





Au lendemain du conflit mondial, l'heure est à la reconstruction des villes et à la réorganisation des territoires.



Aidées par des modes de construction qui s'industrialisent et les orientations politiques nationales, les villes vont s'agrandir comme jamais, avec d'une part le développement des ZUP (Zone à Urbaniser en Priorité) et des grands ensembles et d'autre part une vague pavillonnaire créant une couronne péri-urbaine au contact de la campagne. A cela s'ajoutent les premières zones commerciales ou industrielles et un réseau routier qui consacre de plus en plus d'espace à la voiture, que ce soit en ville ou entre les pôles urbains les plus dynamiques.

Partagez vos observations, vos lectures ou expertises :





OBSERVER

Le récit des hommes



ÉPOQUE CONTEMPORAINE

Ville renouvelée

Péri-urbain

Friche requalifiée

Métropole

LE HAUT PAYS
ET LE BAS PAYS



Ilots 17 du projet Rives de la Haute Deûle, face à la gare d'eau, Lille (59)

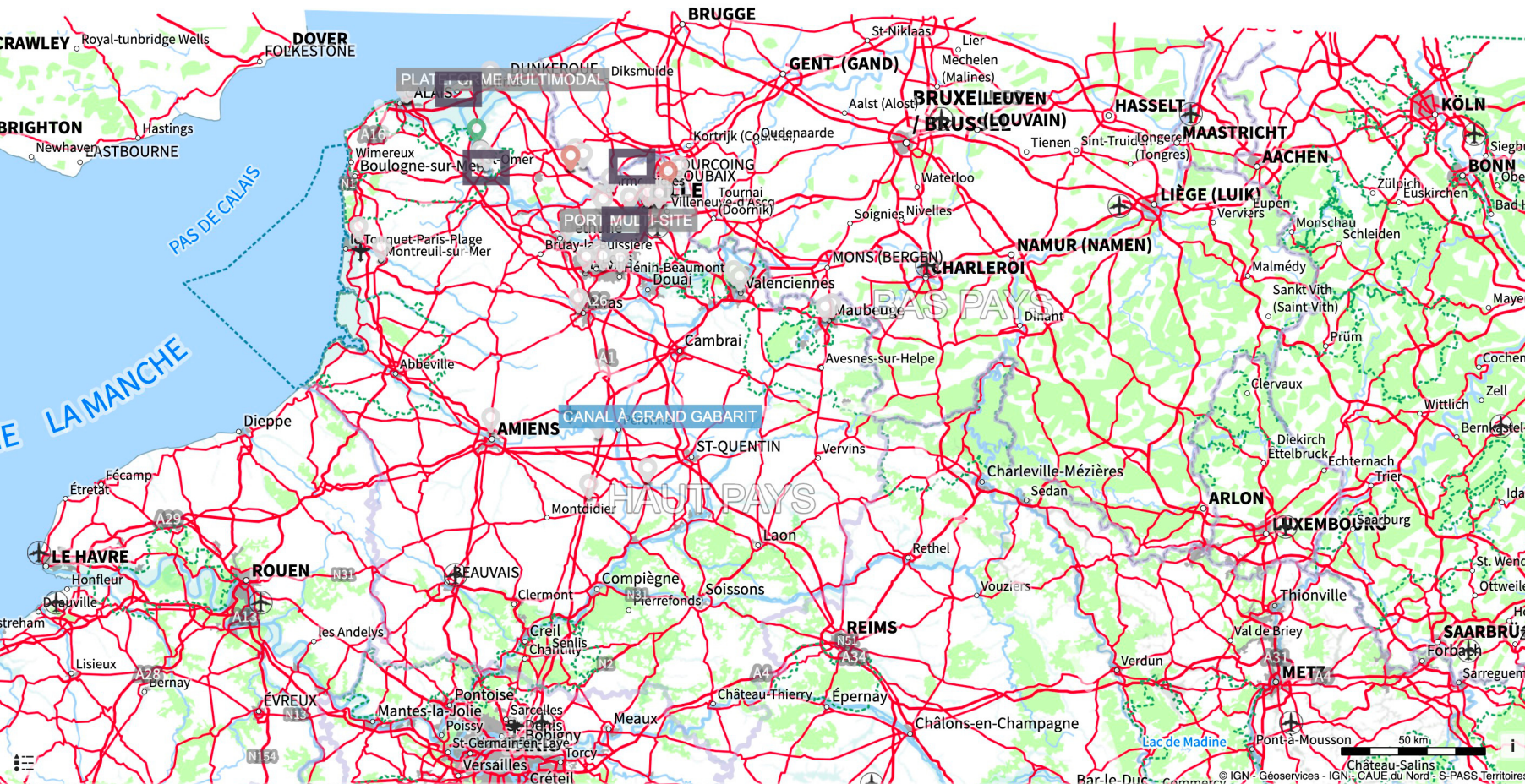


L'urbanisation du XXe siècle de la région transfrontalière se caractérise par le changement de rythme dans la consommation d'espace.



La complémentarité entre villes voisines s'exprime dans l'apparition qualitative d'un niveau supérieur d'organisation : «aire urbaine». Parallèlement, il est jugé indispensable de lutter contre l'étalement urbain et de restaurer la qualité de l'environnement, dégradé par un siècle d'industrialisation sauvage et une expansion urbaine non contenue.

Partagez vos observations, vos lectures ou expertises :



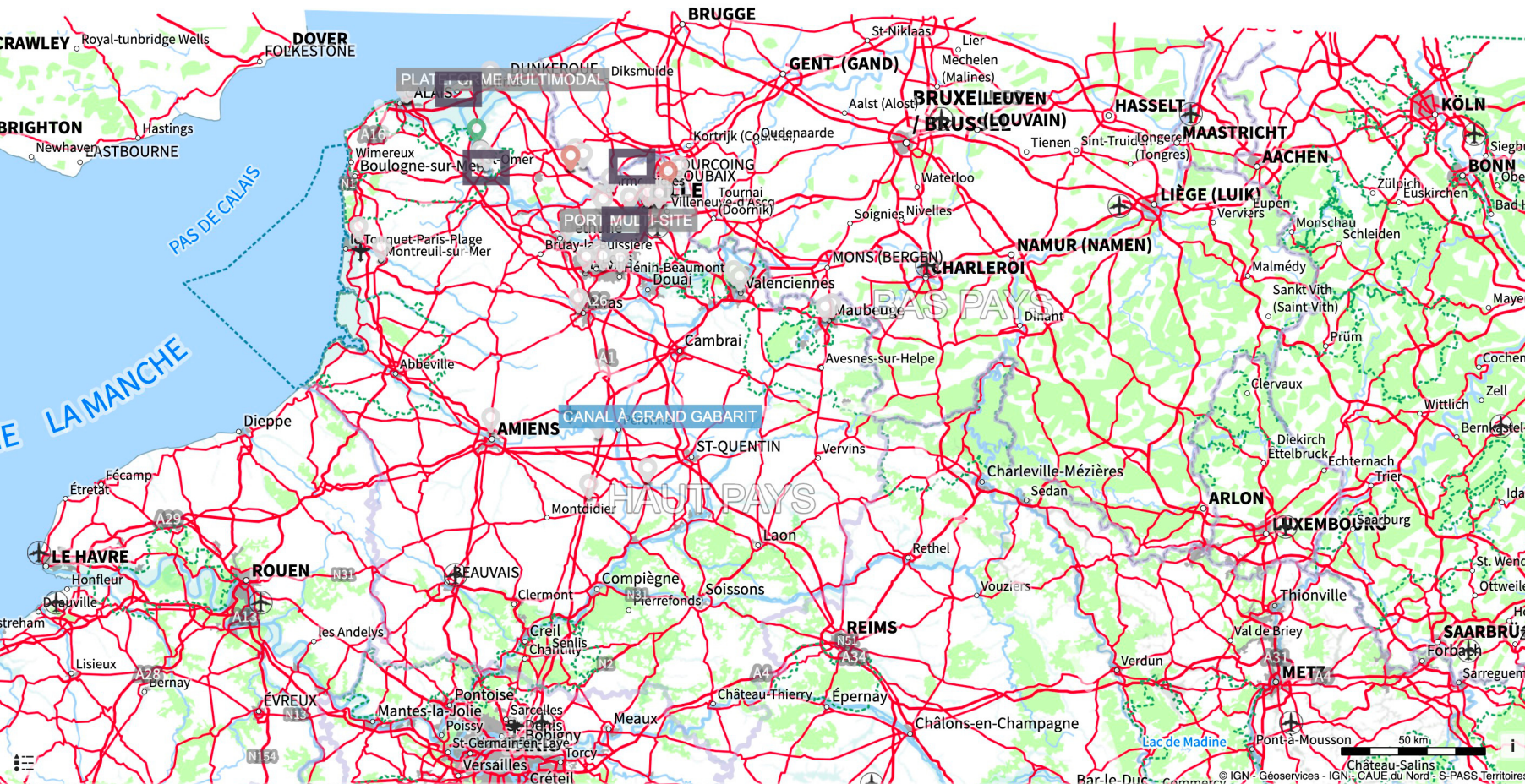


L'urbanisation du XXe siècle de la région transfrontalière se caractérise par le changement de rythme dans la consommation d'espace.



La complémentarité entre villes voisines s'exprime dans l'apparition qualitative d'un niveau supérieur d'organisation : «aire urbaine». Parallèlement, il est jugé indispensable de lutter contre l'étalement urbain et de restaurer la qualité de l'environnement, dégradé par un siècle d'industrialisation sauvage et une expansion urbaine non contenue.

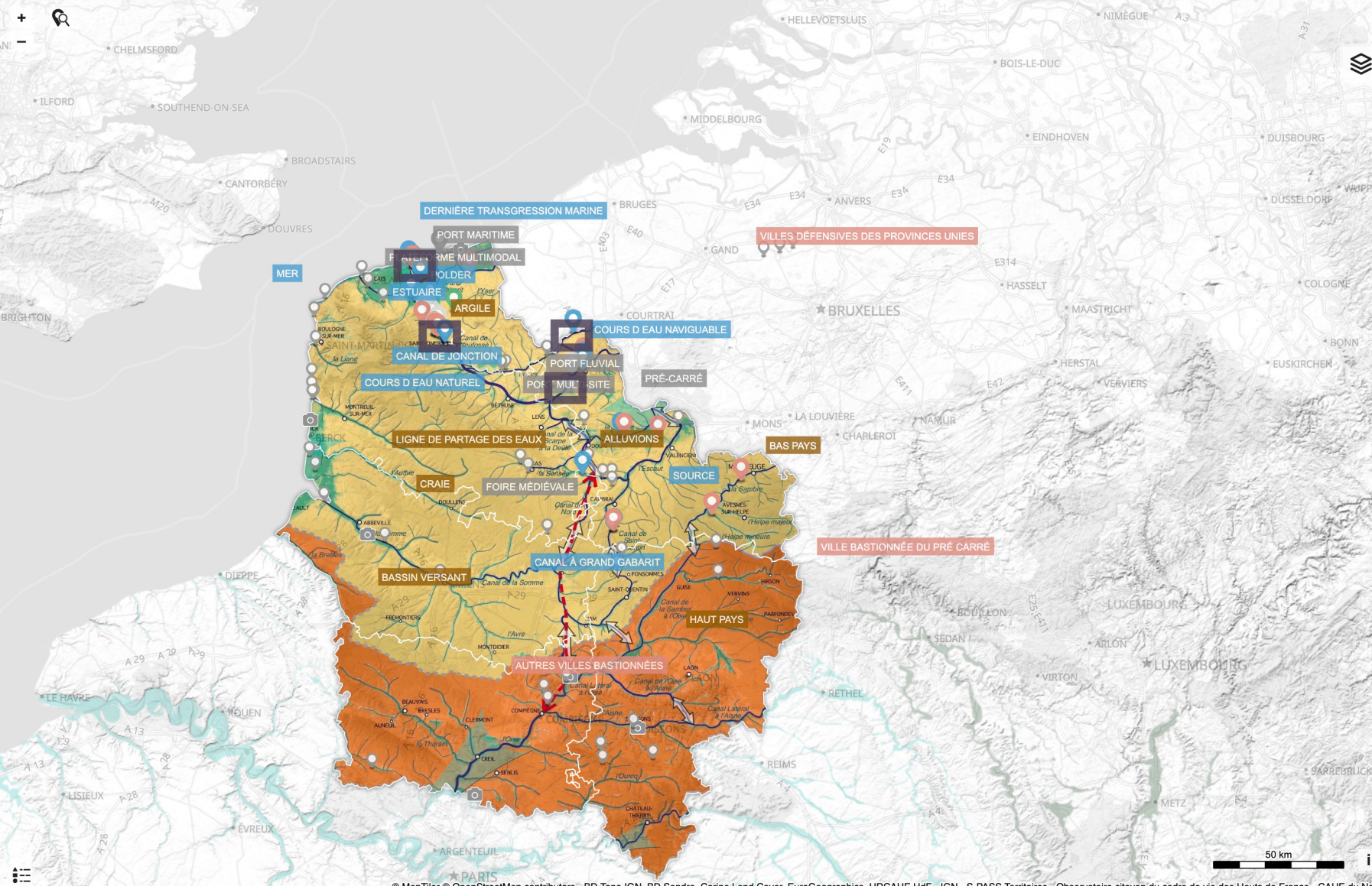
Partagez vos observations, vos lectures ou expertises :





OBSERVER

LA MÉMOIRE DU SOL

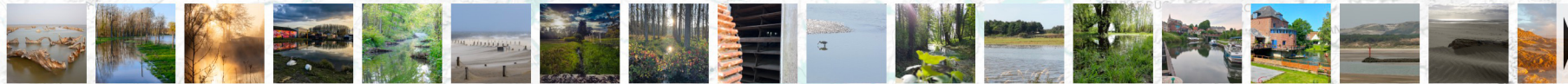


L'urbanisation du XXe siècle de la région transfrontalière se caractérise par le changement de rythme dans la consommation d'espace.



La complémentarité entre villes voisines s'exprime dans l'apparition qualitative d'un niveau supérieur d'organisation : «l'aire urbaine». Parallèlement, il est jugé indispensable de lutter contre l'étalement urbain et de restaurer la qualité de l'environnement, dégradé par un siècle d'industrialisation sauvage et une

Partagez vos observations, vos lectures ou expertises :





L'urbanisation du XXe siècle de la région transfrontalière se caractérise par le changement de rythme dans la consommation d'espace.



La complémentarité entre villes voisines s'exprime dans l'apparition qualitative d'un niveau supérieur d'organisation : «aire urbaine». Parallèlement, il est jugé indispensable de lutter contre l'étalement urbain et de restaurer la qualité de l'environnement, dégradé par un siècle d'industrialisation sauvage et une

Partagez vos observations, vos lectures ou expertises :

