



© Benjamin Désarnaud

Interreg 
France-Wallonie-Vlaanderen UNION EUROPÉENNE
EUROPESE UNIE

Flandria Rhei
Partons 2.0

Avec le soutien du Fonds européen de développement régional
Met steun van het Europees Fonds voor Regionale Ontwikkeling

**IMAGINONS ENSEMBLE
SAMEN VERBEELDEN**

(FR) IMAGINONS ENSEMBLE

PARTICIPONS AU DÉVELOPPEMENT DU TERRITOIRE

PARTONS 2.0 est un projet du programme transfrontalier Interreg V France-Wallonie-Vlaanderen pour le développement participatif du territoire.

Les habitants et les administrations sont appelés à expérimenter ensemble comment mieux organiser les services à l'échelle intercommunale et comment renforcer les actions locales, à l'échelle du village. Les partenaires mettent en place un observatoire participatif du territoire avec les habitants, organisent des visites de terrain transfrontalières pour découvrir des services transfrontaliers aux habitants, et accompagnent plus de 20 projets innovants émanant des habitants.

(NL) SAMEN VERBEELDEN

PARTICIPATIEVE ONTWIKKELING VAN DE STREEK

PARTONS 2.0 is een project van het grensoverschrijdend Interreg V programma France-Wallonie-Vlaanderen en staat voor participatieve ontwikkeling van de streek.

Zowel inwoners als lokale besturen zullen samen experimenteren om dienstverlening op bovenlokale schaal beter te organiseren en lokale acties op dorpsniveau te versterken. Partners zetten een participatief gebiedsobservatorium op met de inwoners, organiseren grensoverschrijdende terreinbezoeken voor inwoners om grensoverschrijdende dienstverlening te ontdekken en begeleiden meer dan 20 innovatieve projecten van inwoners.

Texte/ Tekst: © CAUE du Nord.

www.partons2-0.eu



Partons 2.0

Avec le soutien du Fonds européen de développement régional
Met steun van het Europees Fonds voor Regionale Ontwikkeling

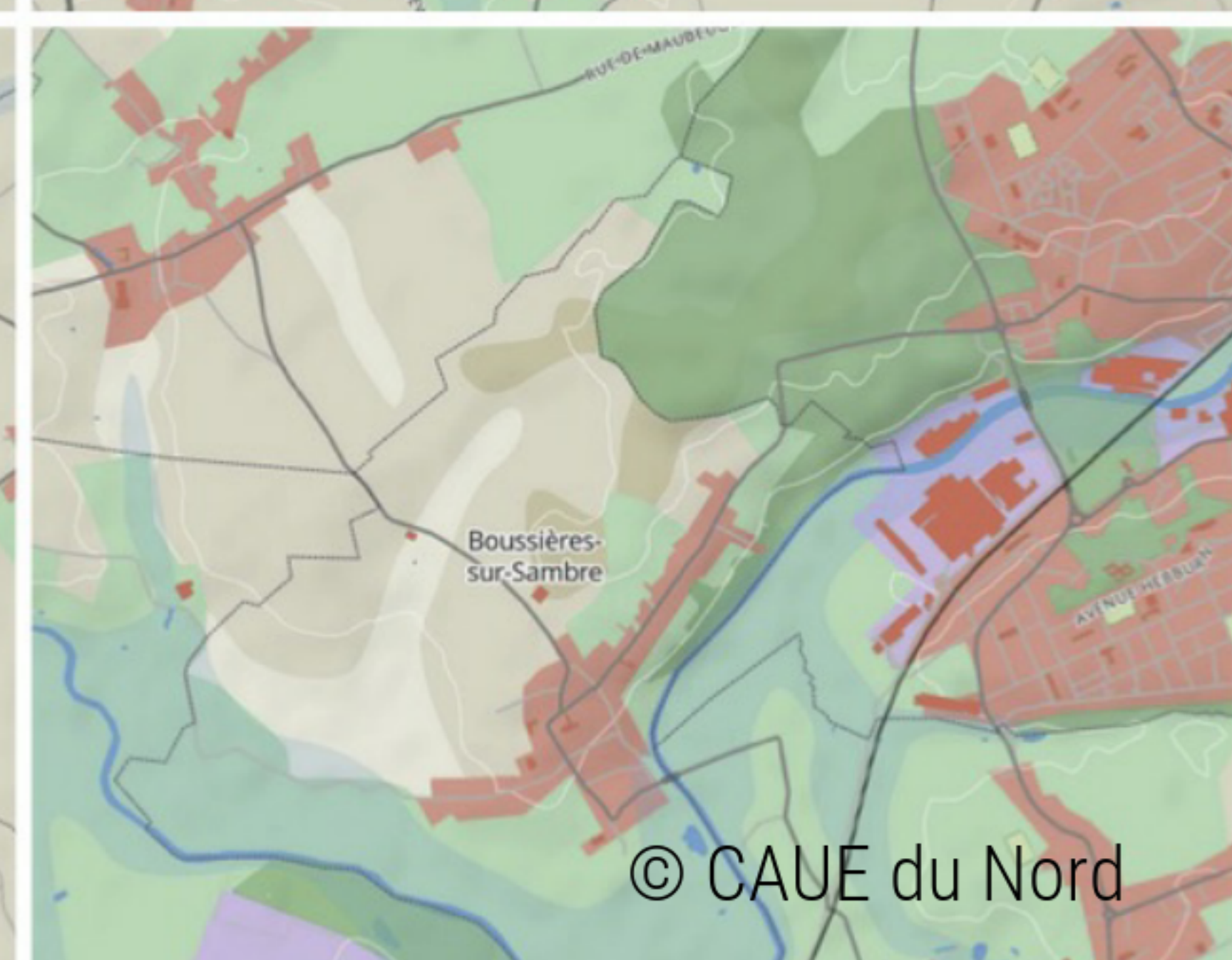
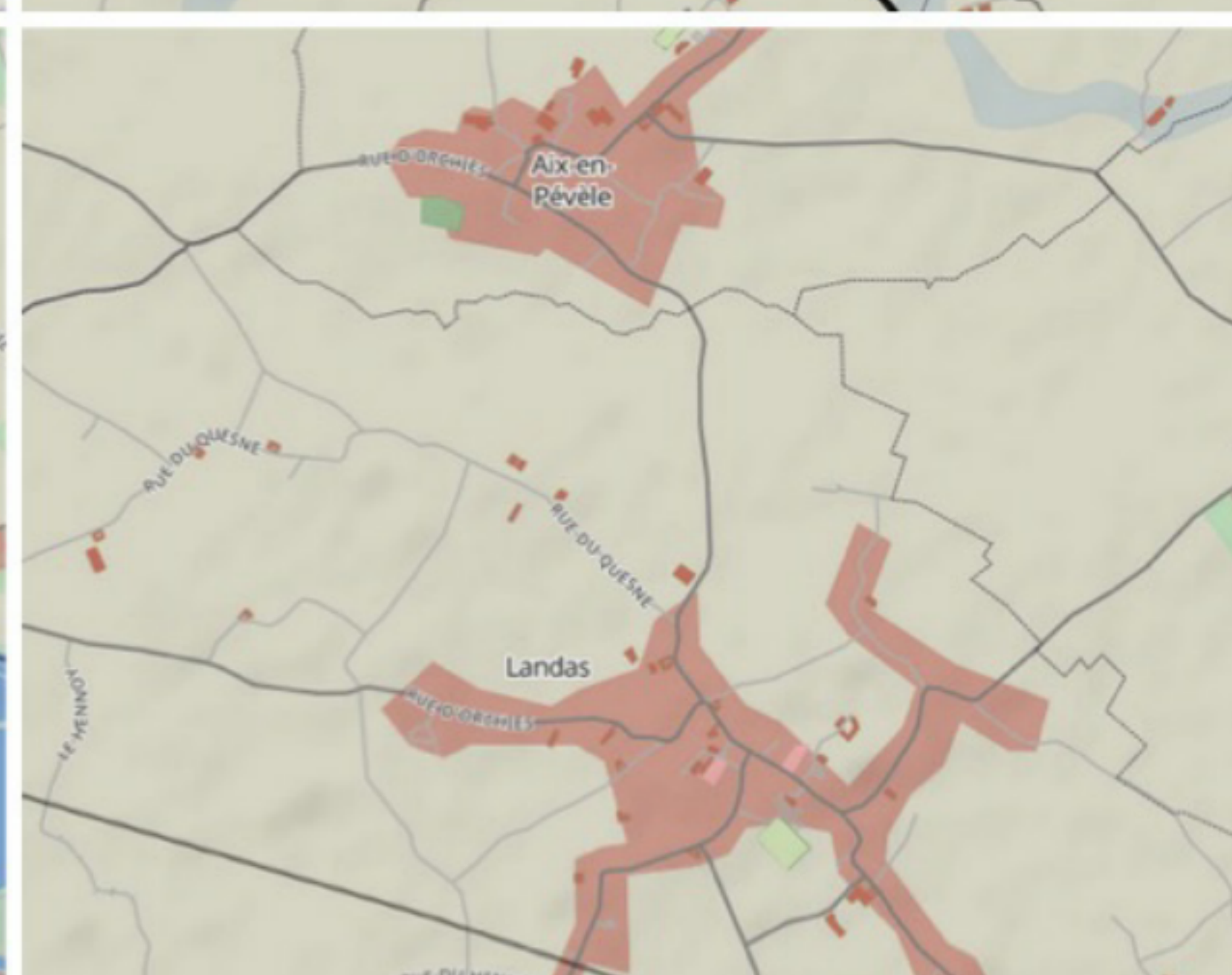
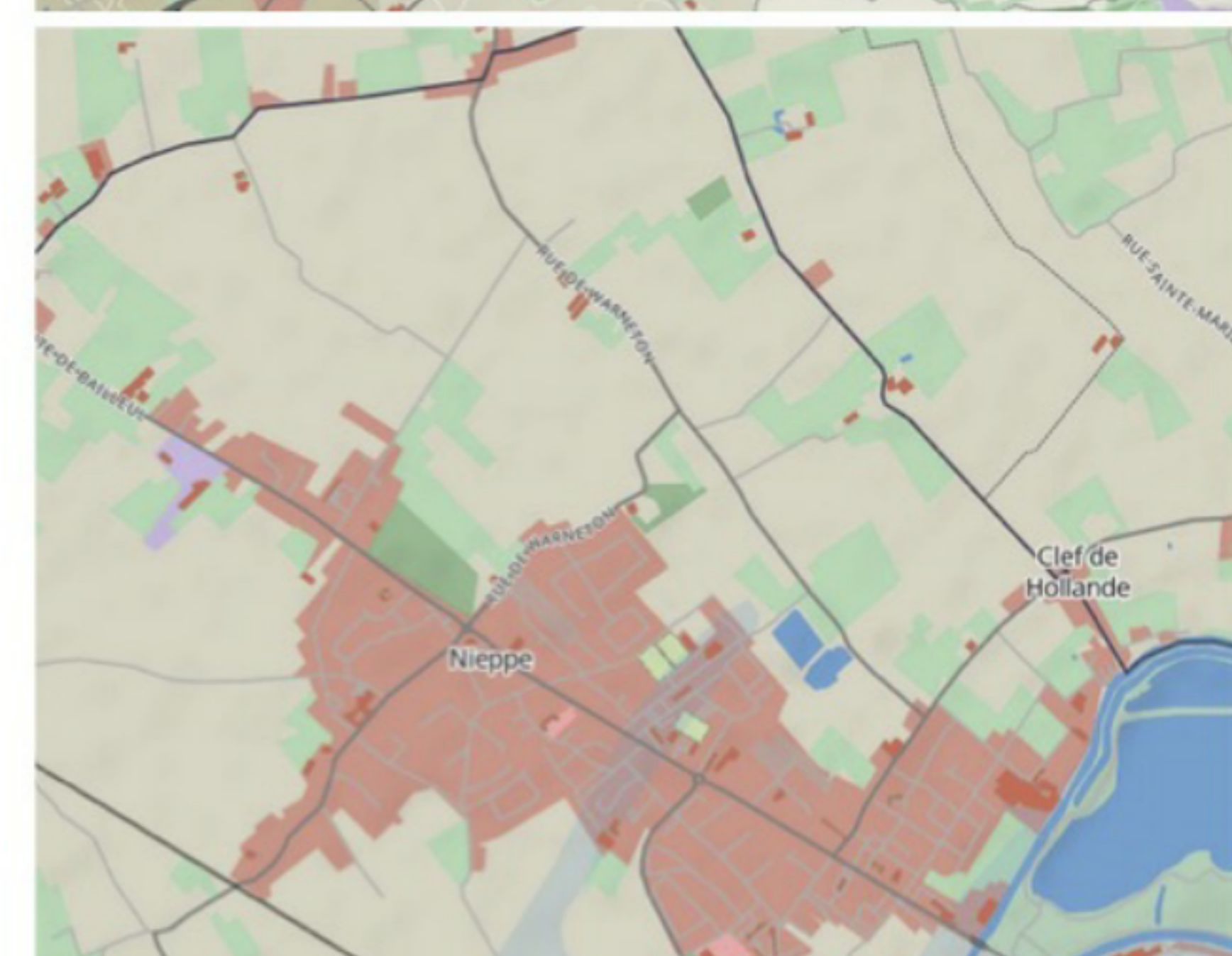
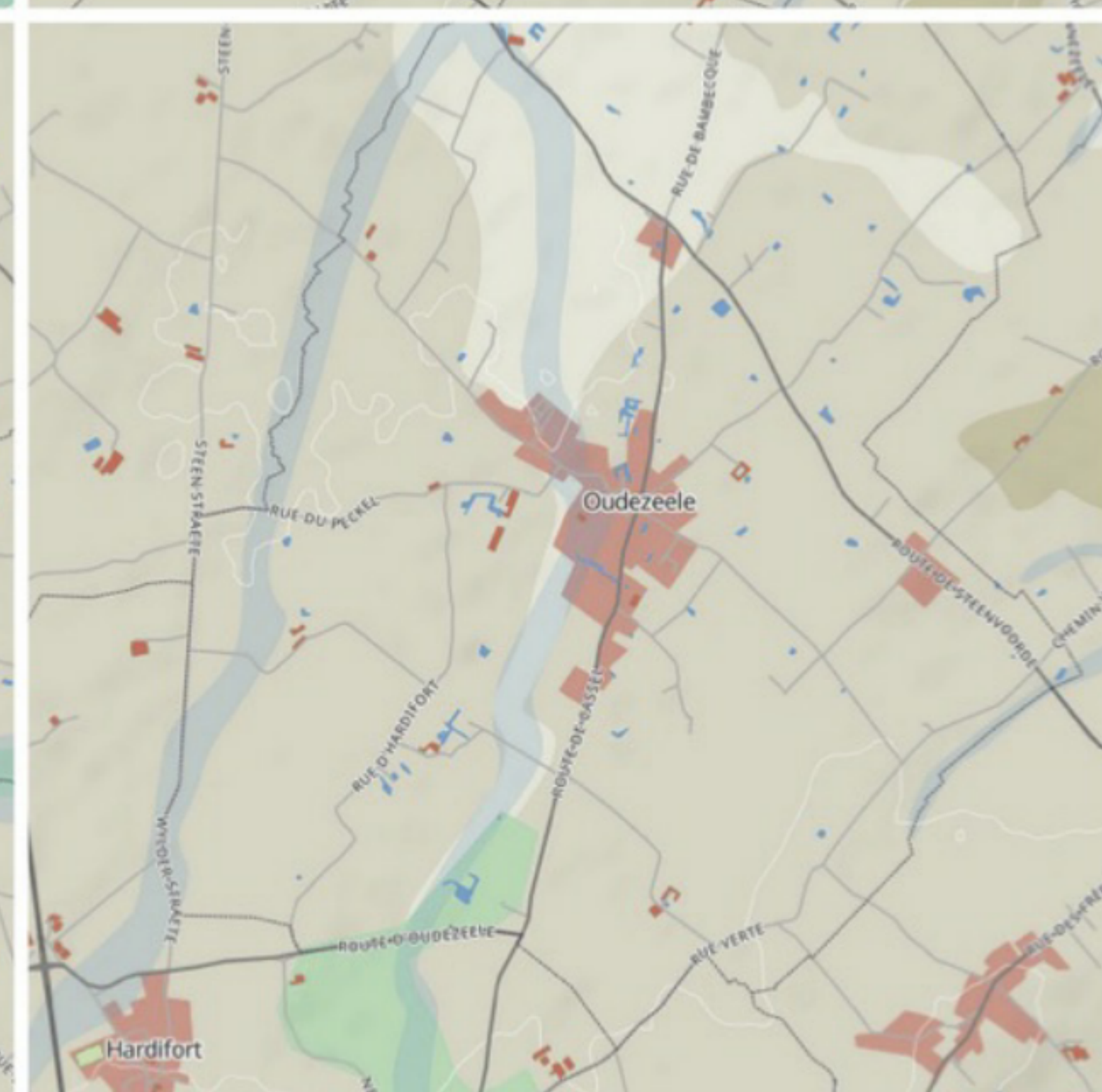
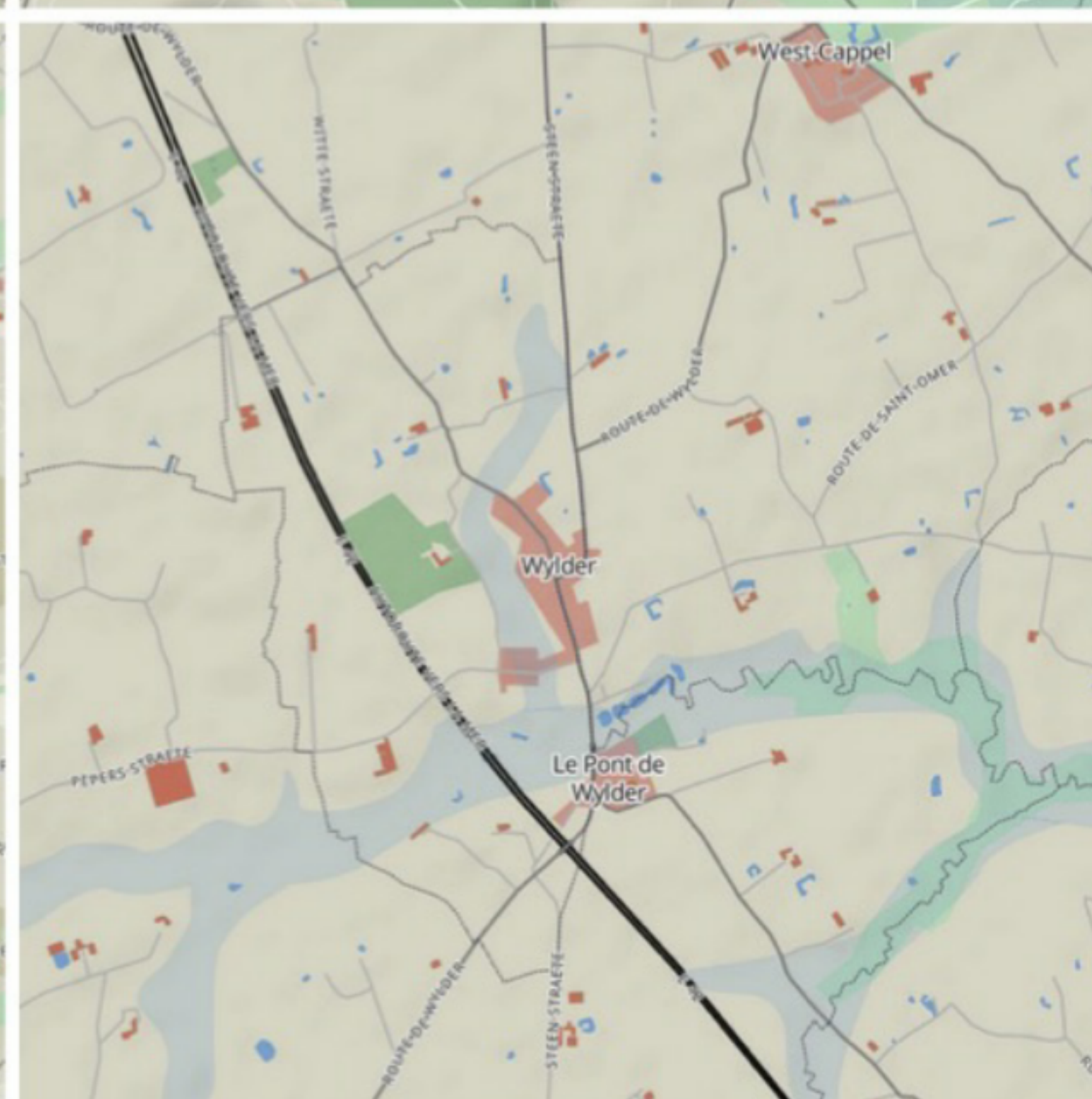
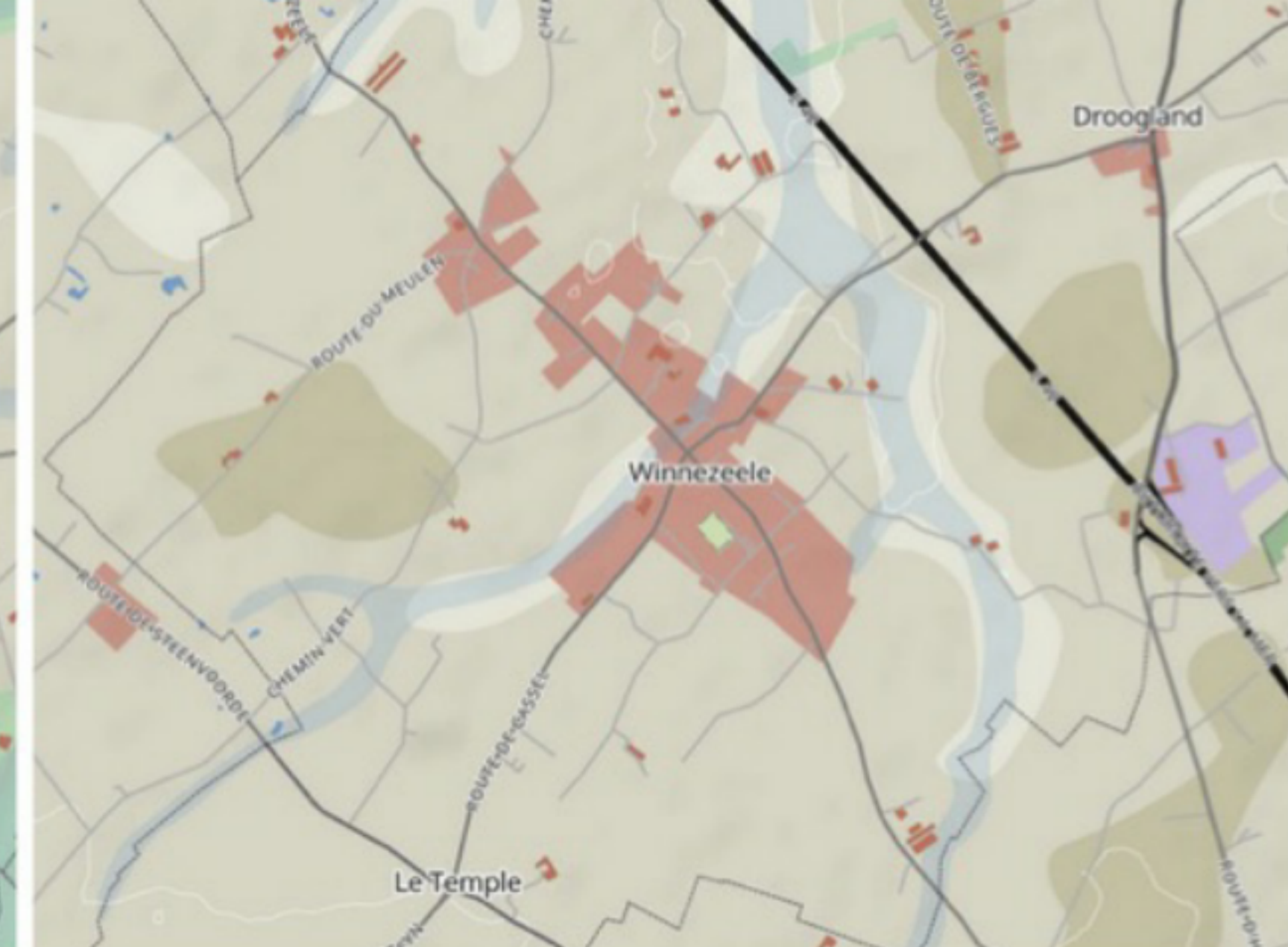
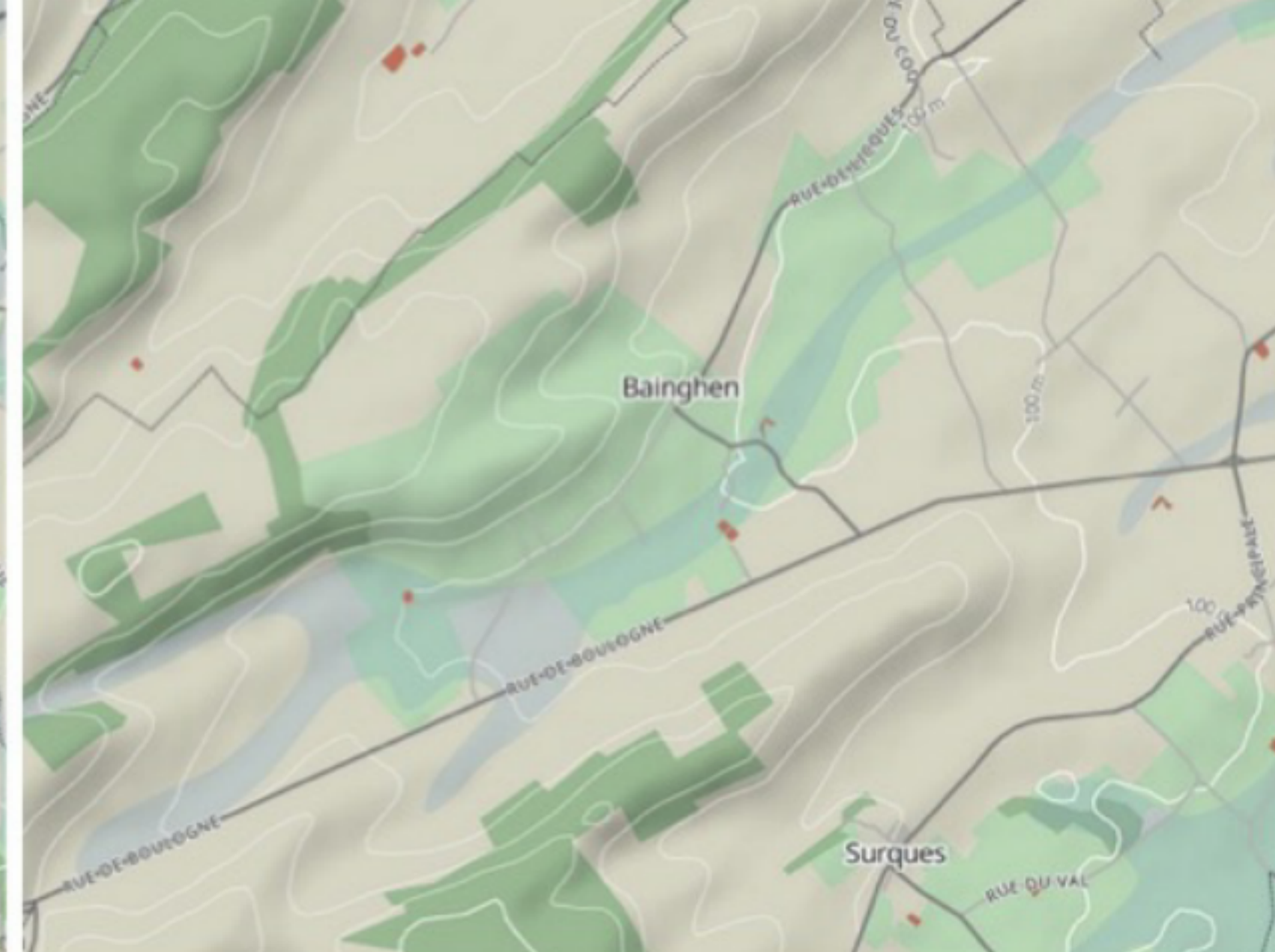
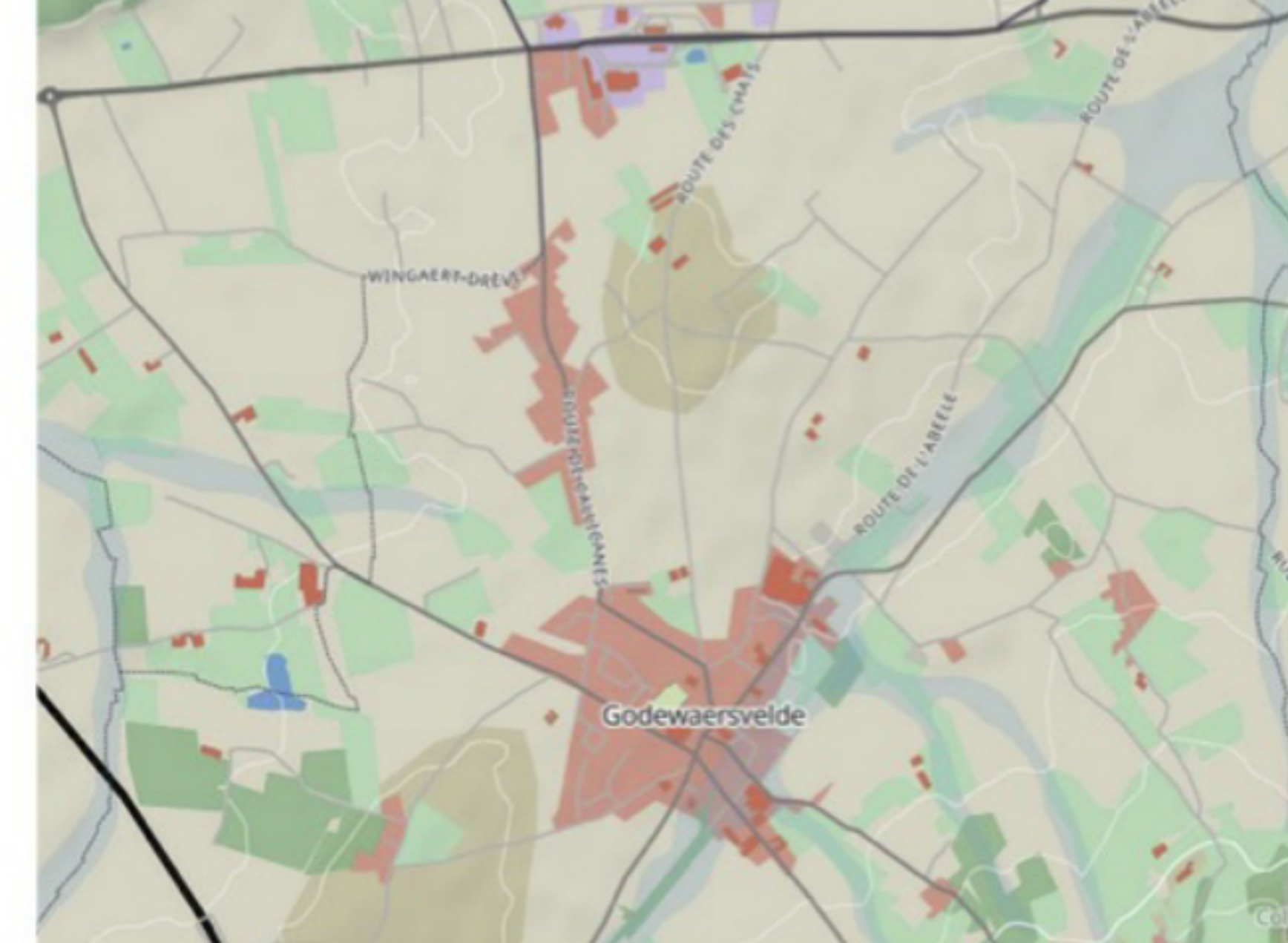
Opérateur Chef de File

Province West-Vlaanderen

Opérateurs

AGUR, CAUE du Nord, CCFI, CCHF, CD59, EGTS West-Vlaanderen/Flandre-Dunkerque-Côte d'Opale, ENRx, Erfgoedcel C07, PNRCMO, RL Westhoek, SMFL, Halle aux sucres, WHO





(FR) **UNE CARTE SANS FRONTIERE**

La première carte « sans frontières » partage une représentation pédagogique de la géographie. Elle sert de support aux observations des habitants et techniciens, de part et d'autre des frontières.

La première carte montre aux habitants et aux élus le relief et les grandes zones sensibles à l'eau. Le paysage, les infrastructures et les réseaux de villes se poursuivent au-delà des frontières et à toutes les échelles de référence. Nous utilisons « Open Street Map », une donnée internationale, collaborative en perpétuelle amélioration par des milliers de bénévoles, dans le monde, afin de libérer la coopération transfrontalière des contraintes cartographiques habituelles, sans limite de temps.

(NL) **EEN GRENZELOZE KAART**

De eerste 'grenzeloze' kaart is een educatieve weergave van de geografische ruimte. Ze dient als ondergrond voor de waarnemingen van inwoners en ambtenaren aan weerskanten van de grens.

De eerste kaart laat aan inwoners en politici het reliëf en de grote watergevoelige zones zien. Het landschap, de infrastructuren en de dorpsnetwerken gaan over de grenzen heen en dit op alle referentieniveaus. We gebruiken 'Open Street Map', een internationale database waar iedereen aan mee kan werken en die continu verbeterd wordt door duizenden vrijwilligers in de hele wereld. Daardoor kan de grensoverschrijdende samenwerking loskomen van de gebruikelijke beperkingen van het kaartmateriaal, en dit zonder tijdslimiet.

Texte /Tekst: © CAUE du Nord

www.partons2-0.eu



Partons 2.0

Avec le soutien du Fonds européen de développement régional
Met steun van het Europees Fonds voor Regionale Ontwikkeling

**Opérateur Chef de File /
Projectleider**
Provincie West-
Vlaanderen

**Opérateurs impliqués /
Betrokken partners**
CAUE du Nord





© 'Westhoek verbeeldt', privécollectie

Interreg 
France-Wallonie-Vlaanderen UNION EUROPÉENNE
EUROPEÏSE UNIE

Flandria Rhei
Partons 2.0

Avec le soutien du Fonds européen de développement régional
Met steun van het Europees Fonds voor Regionale Ontwikkeling

IMAGINONS ENSEMBLE SAMEN VERBEELDEN

(FR) UN OBSERVATOIRE DU PAYSAGE POUR LE WESTHOEK TRANSFRONTALIER

L'observatoire du paysage vise à cartographier l'histoire et l'évolution du territoire transfrontalier du Westhoek sous la forme d'un site Internet.

Des cartes géographiques et des photos anciennes issues de la banque du patrimoine "Westhoek verbeeldt" et de la médiathèque de Wormhout constituent la base de cet observatoire. Celui-ci permet ainsi aux habitants et aux visiteurs de se faire une idée non seulement de l'évolution du paysage, mais aussi des services offerts dans la région. L'observatoire transfrontalier associe le grand public à la collecte de documents concernant cette évolution en lui donnant la possibilité d'ajouter ses propres photos.

(NL) EEN LANDSCHAPSOBSERVATORIUM VOOR DE GRENSOVERSCHRIJDENDE WESTHOEK

Het landschapsobservatorium wil de geschiedenis en evolutie van de grensoverschrijdende regio van de Westhoek in kaart brengen in de vorm van een website.

Basis hiervoor zijn geografische kaarten en oude foto's uit de erfgoedbank "Westhoek verbeeldt" en de mediatheek van Wormhout. Zo krijgen inwoners en bezoekers niet alleen een beeld van de evolutie van het landschap maar ook van de dienstverlening in de regio. Het grensoverschrijdende observatorium betreft het brede publiek bij het documenteren van deze evolutie door hen de mogelijkheid te geven eigen foto's toe te voegen.

Texte /Tekst: © Erfgoedcel C07

www.partons2-0.eu



Partons 2.0

Avec le soutien du Fonds européen de développement régional
Met steun van het Europees Fonds voor Regionale Ontwikkeling

**Opérateur Chef de File /
Projectleider**
Provincie West-
Vlaanderen

**Opérateurs impliqués /
Betrokken partners**
CCHF, Erfgoedcel C07,
Regionaal Landschap
Westhoek, CAUE du
Nord





© CAUE du Nord

Interreg 
France-Wallonie-Vlaanderen UNION EUROPÉENNE
EUROPESE UNIE

Flandria Rhei
Partons 2.0

Avec le soutien du Fonds européen de développement régional
Met steun van het Europees Fonds voor Regionale Ontwikkeling

**IMAGINONS ENSEMBLE
SAMEN VERBEELDEN**

(FR) UNE BOÎTE A IDÉES TRANSFRONTALIÈRE

Les partenaires développent un outil transfrontalier d'implication des habitants dans la politique d'offre des services à la population, de part et d'autres de la frontière.

Les partenaires ont mis en place des outils de terrain faciles à mettre en oeuvre pour tester l'impact de la participation directe des habitants, dans les projets locaux: de simples questionnaires papiers et des boîtes physiques. Nous développons ensemble une boîte numérique transfrontalière ouverte aux habitants, aux techniciens et aux communes, à partir des projets pilotes en nous inspirant de démarches exemplaires repérées par les partenaires: Anvers, Gand, Oostende, Lille, Nantes...

(NL) GRENSOVERSCHRIJDENDE IDEEËNBUS

De partners ontwikkelen een grensoverschrijdend instrument om de inwoners aan weerskanten van de grens te betrekken bij het beleid rond diensten aan de bevolking.

De partners hebben concrete, gemakkelijk uit te voeren instrumenten ontwikkeld om de impact van rechtstreekse burgerparticipatie in lokale projecten te testen: papieren vragenlijsten en fysieke ideeënbussen. Samen ontwikkelen we vanuit de pilootprojecten een grensoverschrijdende digitale ideeënbus voor inwoners, ambtenaren en gemeenten en we halen daarbij onze inspiratie uit voorbeelden die door de partners aangebracht werden: Antwerpen, Gent, Oostende, Lille, Nantes...

Texte /Tekst: © CAUE du Nord

www.partons2-0.eu



Partons 2.0

Avec le soutien du Fonds européen de développement régional
Met steun van het Europees Fonds voor Regionale Ontwikkeling

Opérateur Chef de File / Projectleider

Provincie West-
Vlaanderen

Opérateurs impliqués / Betrokken partners

CAUE du Nord, Syndicat Mixte Flandre et Lys, Provincie West-Vlaanderen, Regionaal Landschap Westhoek, GECT, CCFI, CCHF, Département du Nord, ENRx, Erfgoedcel C07, AGUR, PNR Caps et Marais d'Opale, WHO, Halle aux sucres





© EGTS en PWVL

Interreg 
France-Wallonie-Vlaanderen

Flandria Rhei
Partons 2.0

Avec le soutien du Fonds européen de développement régional
Met steun van het Europees Fonds voor Regionale Ontwikkeling

**IMAGINONS ENSEMBLE
SAMEN VERBEELDEN**

(FR) LES VILLAGES DES VOISINS

Dans les villages de la campagne franco-flamande, de plus en plus de services disparaissent. Les habitants prennent des initiatives : une bonne raison pour organiser 3 journées de découverte avec les voisins français et flamands.

Le 16/10/2018, 45 personnes ont rendu visite à l'association « Initiatives Rurales » à Hondshoote, qui aide les demandeurs d'emploi à retrouver leur force grâce à des petits travaux tels que le bricolage, le repassage, la restauration. A Beveren-aan-de-IJzer, le Point-village, à la fois commerce de quartier et lieu de rencontre, revitalise le village.

Le 2/04/2019, 70 participants ont pris des photos à Wormhout et sur le Mont Rouge pour alimenter la banque d'images en ligne, qui comporte des photos anciennes et récentes: le paysage se transforme.

A l'automne 2019, le GECT organisera la 3ème journée de découverte.

(NL) DORPEN BIJ BUREN

Op het Frans-Vlaamse platteland verdwijnen steeds meer diensten in de dorpen. Inwoners nemen zelf initiatief: reden voor 3 ontdekkingsdagen met Franse en Vlaamse burenen.

Op 16/10/2018 bezochten 45 personen Initiatives Rurales in Hondshoote waar werkzoekenden hun kracht terugvinden met taakjes als klussen, strijken, catering. Het dorpspunt in Beveren-aan-de-IJzer brengt leven in het dorp met een buurtwinkel en ontmoetingsplek.

Op 2/04/2019 namen 70 deelnemers foto's in Wormhout en op de Rodeberg voor de grensoverschrijdende online fotobank, met oude en recentere foto's: het landschap verandert.

In de herfst van 2019 organiseert de EGTS de 3^e ontdekkingsdag.

Texte / Tekst: © EGTS / GECT

www.partons2-0.eu



Partons 2.0

Avec le soutien du Fonds européen de développement régional
Met steun van het Europees Fonds voor Regionale Ontwikkeling

**Opérateur Chef de File /
Projectleider**
Provincie West-
Vlaanderen

**Opérateurs impliqués /
Betrokken partners**
EGTS West-Vlaanderen/
GECT Flandre-
Dunkerque-Côte d'Opale,
Erfgoedcel CO7, CCHF,
Regionaal Landschap
Westhoek, CCFI





© AGUR

Interreg 
France-Wallonie-Vlaanderen UNION EUROPEENNE
EUROPESE UNIE

Flandria Rhei
Partons 2.0

Avec le soutien du Fonds européen de développement régional
Met steun van het Europees Fonds voor Regionale Ontwikkeling

**IMAGINONS ENSEMBLE
SAMEN VERBEELDEN**

(FR) ANALYSE TRANSFRONTALIERE

L'action dresse un état des lieux partagé de l'offre transfrontalière de services pour mettre en réseau les équipements existants et évaluer les manques, à travers un atlas de 40 cartes commentées.

Les cartographies transfrontalières décryptent la démographie, l'activité, l'emploi, les commerces, les services marchands et non marchands. L'analyse pointe des enjeux liés à la concentration des services, à leur rayonnement, à leur accessibilité réelle. Les habitants, élus et techniciens peuvent appréhender les mutations du territoire et réfléchir ensemble à une politique d'amélioration d'accès aux services, à leur mutualisation, ou inciter à la création de services non couverts.

(NL) GRENSOVERSCHRIJDENDE ANALYSE

Deze actie vormt een gezamenlijke inventarisatie van het grensoverschrijdend dienstenaanbod. Via een atlas met 40 kaarten visualiseren we bestaande voorzieningen en sporen we tekorten in het aanbod op.

De grensoverschrijdende kaarten beschrijven de demografische en economische ontwikkeling, werkgelegenheid, winkels, commerciële en niet-commerciële diensten. De analyse legt uitdagingen bloot op vlak van verspreiding, toegankelijkheid... Inwoners, politici en ambtenaren kunnen de veranderingen in het gebied zien en samen nadenken over een beleid om de toegang tot de diensten te verbeteren. Tevens kunnen ze gezamenlijk gebruik stimuleren en ontbrekende diensten helpen ontwikkelen.

Texte /Tekst: © AGUR

www.partons2-0.eu



Partons 2.0

Avec le soutien du Fonds européen de développement régional
Met steun van het Europees Fonds voor Regionale Ontwikkeling

Opérateur Chef de File / Projectleider

Provincie West-
Vlaanderen

Opérateurs impliqués / betrokken partners

AGUR, Provincie West-
Vlaanderen,
Département du Nord,
CAUE du Nord, ENRx





© Provincie West-Vlaanderen

Interreg 
France-Wallonie-Vlaanderen UNION EUROPÉENNE
EUROPESE UNIE

Flandria Rhei
Partons 2.0

Avec le soutien du Fonds européen de développement régional
Met steun van het Europees Fonds voor Regionale Ontwikkeling

***IMAGINONS ENSEMBLE
SAMEN VERBEELDEN***

(FR) UN NOUVEL ÉLAN POUR L'ANCIEN POSTE FRONTIÈRE DE CALLICANES

La Province de Flandre occidentale et la CCFI œuvrent ensemble à la réaffectation de Callicanes. Callicanes est un hameau et un ancien poste douanier sur la frontière entre la Belgique et la France.

Des sessions participatives ont permis d'impliquer dans la démarche les habitants et les commerçants de Callicanes et des environs, et de solliciter leurs idées pour une nouvelle interprétation du site. Nous avons également consulté des experts de diverses disciplines. La société « Maat-ontwerpers » a élaboré un plan directeur transfrontalier pour la réaffectation du site. Ce n'est en aucun cas le point final. Les habitants ont été invités à donner leur avis sur ce plan. Et un nouveau projet Interreg a été approuvé pour la mise en œuvre du plan directeur.

(NL) EEN NIEUW ELAN VOOR DE VOORMALIGE GRENSPOST VAN CALLICANES

De provincie West-Vlaanderen en de CCFI werken samen aan de herbestemming van Callicanes. Callicanes is een gehucht en voormalige grenspost op de grens tussen België en Frankrijk.

Inwoners en handelaars van Callicanes en omstreken werden via participatiemomenten betrokken en bevroegd naar ideeën voor een nieuwe invulling van de site. We legden eveneens ons oor te luister bij experts uit diverse disciplines. Maat-ontwerpers ontwikkelde een grensoverschrijdend Masterplan voor de herbestemming van Callicanes. Dit is allerm minst het eindpunt. Inwoners werden uitgenodigd feedback te geven op dit plan. En een nieuw Interregproject ter uitvoering van het Masterplan werd goedgekeurd.

Texte /Tekst: © PWVL

www.partons2-0.eu



Partons 2.0

Avec le soutien du Fonds européen de développement régional
Met steun van het Europees Fonds voor Regionale Ontwikkeling

Commune / Gemeente
Callicanes

**Opérateur Chef de File /
Projectleider**
Provincie West-
Vlaanderen

**Opérateurs impliqués /
Betrokken partners**
CCFI, Province de
Flandre occidentale,
Poperinge,
Godewaersvelde,
Département du Nord,
Agentschap Wegen en
Verkeer
Regie der Gebouwen,
Maat-Ontwerpers, CAUE
du Nord, POM





© PWVL

Interreg 
France-Wallonie-Vlaanderen UNION EUROPÉENNE
EUROPESE UNIE

Flandria Rhei
Partons 2.0

Avec le soutien du Fonds européen de développement régional
Met steun van het Europees Fonds voor Regionale Ontwikkeling

***IMAGINONS ENSEMBLE
SAMEN VERBEELDEN***

(FR) VENEZ PLANTER VOTRE CLOU A BAINGHEN !

Comment amener les habitants à participer et à réfléchir sur le paysage et l'espace public à Bainghen ? Voilà l'interrogation principale sur laquelle nous nous sommes penchés.

La session participative a été rattachée à la fête annuelle de la citrouille, qui attire traditionnellement beaucoup de monde. Chaque habitant a pu planter un « clou » avec son idée sur une photo aérienne du village. Deux idées ont été retenues et la municipalité a mis à disposition un terrain pour leur mise en œuvre. Quelques mois plus tard, Bainghen s'est vu enrichie d'un jardin collectif et d'une serre florale, où les habitants peuvent aussi se rencontrer et profiter d'un cadre vert.

(NL) ZET UW IDEE OP DE KAART IN BAINGHEN !

Hoe kunnen we inwoners betrekken en laten nadenken over het omringende landschap en de publieke ruimte in Bainghen? Dit was de hoofdvraag waarmee we aan de slag gingen.

Het participatiemoment werd gekoppeld aan het jaarlijks pompoenfeest dat traditiegetrouw veel volk op de been brengt. Elke inwoner kon een vlaggetje met hun idee inplanten op een luchtfoto van het dorp. Twee ideeën werden geselecteerd en kregen van de gemeente een terrein ter beschikking voor de uitvoering ervan. Enkele maanden later is Bainghen een samentuin en bloemenserre rijker. Tevens ook een plek waar inwoners elkaar kunnen ontmoeten en genieten van het groen.

Texte /Tekst: © PWVL

www.partons2-0.eu



Partons 2.0

Avec le soutien du Fonds européen de développement régional
Met steun van het Europees Fonds voor Regionale Ontwikkeling

Commune / Gemeente
Bainghen

**Opérateur Chef de File /
Projectleider**
Provincie West-
Vlaanderen

**Opérateurs impliqués /
Betrokken partners**
Bainghen, ENRx, PNR
Caps et Marais d'Opale,
Maat-Ontwerpers





© CCFI

Interreg 
France-Wallonie-Vlaanderen UNION EUROPÉENNE
EUROPESE UNIE

Flandria Rhei
Partons 2.0

Avec le soutien du Fonds européen de développement régional
Met steun van het Europees Fonds voor Regionale Ontwikkeling

**IMAGINONS ENSEMBLE
SAMEN VERBEELDEN**

(FR) PROJET PILOTE / COMMUNE DE WINNEZEELE

Le projet de l'équipe municipale de Winnezele a été retenu en tant que projet pilote de Partons 2.0, sur le territoire de la Communauté de communes de Flandre intérieure (CCFI).

Les habitants ont été consultés sur le déménagement ou non de la mairie dans l'ancien presbytère, acheté par la commune mais nécessitant une rénovation. La question a été élargie sur les habitudes et les besoins des habitants et sur l'évolution de la commune.

Les Winnezeelois.es ont fait appel à leurs talents de dessinateurs lors d'une réunion participative en décembre 2017. Une restitution publique des réflexions a eu lieu en juin 2018 lors d'une visite interactive à travers le village.

(NL) PILOOTPROJECTEN / GEMEENTE WINNEZEELE

Het project van het gemeentebestuur van Winnezele werd als pilootproject van Partons 2.0 geselecteerd in het gebied van de Communauté de Communes de Flandre intérieure (CCFI).

De inwoners werden geraadpleegd over de vraag of het gemeentehuis al dan niet naar de oude pastorie moet verhuizen. Dit gebouw werd door de gemeente aangekocht maar moet gerenoveerd worden. Ook werden de inwoners bevraagd over hun gewoonten en behoeften en over de evolutie van de gemeente. De inwoners van Winnezele hebben tijdens een participatieve bijeenkomst in december 2017 gebruik gemaakt van hun tekentalent. In juni 2018 werd over de ideeën verslag uitgebracht tijdens een interactieve wandeling door hun dorp.

Texte /Tekst: © CCFI

www.partons2-0.eu



Partons 2.0

Avec le soutien du Fonds européen de développement régional
Met steun van het Europees Fonds voor Regionale Ontwikkeling

Commune / Gemeente
Winnezele

**Opérateur Chef de File /
Projectleider**
Provincie West-
Vlaanderen

**Opérateurs impliqués /
Betrokken partners**
Winnezele, CAUE du
Nord, CCFI, Maat-
Ontwerpers





© ENRx

Interreg 
France-Wallonie-Vlaanderen UNION EUROPÉENNE
EUROPESE UNIE

Flandria Rhei
Partons 2.0

Avec le soutien du Fonds européen de développement régional
Met steun van het Europees Fonds voor Regionale Ontwikkeling

***IMAGINONS ENSEMBLE
SAMEN VERBEELDEN***

(FR) VALORISONS AVEC LES HABITANTS LES ESPACES PUBLICS DE NOS VILLAGES

Partons 2.0 recherche l'innovation dans la réorganisation de l'offre de services, en s'appuyant sur la coopération avec les habitants.

Les espaces naturels, les aires de jeux, les trottoirs, les pistes cyclables ..., sont autant d'espaces publics d'une très grande diversité.

Selon les pratiques qu'il accueille et la perception que l'on en a, chaque espace peut paraître accueillant ou repoussant, confortable ou étriqué, beau ou laid.

6 projets lauréats ont été retenus par un jury transfrontalier, portés par des collectivités et association, sur des thématiques variées (place, rue, jardin, ancienne carrière, forêt...).

(NL) SAMEN MET DE INWONERS DE OPENBARE RUIMTES IN ONZE DORPEN OPWAARDEREN

Partons 2.0 is gericht op innovatie in de reorganisatie van het dienstenaanbod waarbij samenwerking met de inwoners centraal staat.

Natuurgebieden, speelterreinen, voetpaden, fietspaden..., het zijn allemaal voorbeelden van openbare ruimtes.

Al naargelang het gebruik en de perceptie van die ruimtes, kunnen ze aantrekkelijk of afstotend lijken, ruim of klein, mooi of lelijk.

Een grensoverschrijdende jury heeft 6 winnende projecten geselecteerd die gedragen worden door plaatselijke overheden en verenigingen en die diverse ruimtes aanpakken: plein, straat, tuin, oude steengroeve, bos...

Texte /Tekst: © ENRx

www.partons2-0.eu



Partons 2.0

Avec le soutien du Fonds européen de développement régional
Met steun van het Europees Fonds voor Regionale Ontwikkeling

**Opérateur Chef de File /
Projectleider**
Provincie West-
Vlaanderen

**Opérateurs impliqués /
Betrokken partners**
ENRx, PNR Avesnois,
PNR Scarpe-Escout,
PNR Caps et Marais
d'Opale





© Gemeente Heuvelland

Interreg 
France-Wallonie-Vlaanderen UNION EUROPÉENNE
EUROPESE UNIE

Flandria Rhei
Partons 2.0

Avec le soutien du Fonds européen de développement régional
Met steun van het Europees Fonds voor Regionale Ontwikkeling

***IMAGINONS ENSEMBLE
SAMEN VERBEELDEN***

(FR) POUR UN QUARTIER DE QUALITÉ !

La Province lance deux appels à projets pour des villages et des quartiers viables dans le Westhoek. Au total, l'aide s'élèvera à 100 000 euros et permettra de soutenir 10 initiatives citoyennes locales. La participation citoyenne sera un aspect crucial dans chaque projet !

La Province est convaincue qu'un environnement attrayant contribue à l'amélioration de la qualité de vie. Une gamme de services accessibles est une condition indispensable, de même qu'un plus grand nombre d'espaces verts, un espace public attrayant, assez de place pour que les enfants puissent jouer, un patrimoine de qualité,... La Province encourage particulièrement les initiatives d'habitants contribuant à un milieu de vie agréable. Quatre projets sont déjà en cours, que nous présentons à l'aide de cartes postales.

(NL) MAAK WERK VAN JE BUURT !

De provincie lanceert twee projectenoproepen voor leefbare dorpen en buurten in de Westhoek, tezamen goed voor 100.000 euro steun voor 10 lokale burgerinitiatieven. Participatie staat telkens centraal!

De provincie is ervan overtuigd dat een aantrekkelijke omgeving bijdraagt tot een betere levenskwaliteit. Een toegankelijk dienstenaanbod is onontbeerlijk. Maar ook meer groen, aantrekkelijke openbare ruimte, plaats om te spelen voor kinderen, waardevol erfgoed, De provincie stimuleert in het bijzonder initiatieven van inwoners die bijdragen aan een aangename woon- en leefomgeving. Vier projecten staan reeds in de steigers en stellen we voor via postkaarten.

Texte /Tekst: © PWVL

www.partons2-0.eu



Partons 2.0

Avec le soutien du Fonds européen de développement régional
Met steun van het Europees Fonds voor Regionale Ontwikkeling

**Opérateur Chef de File /
Projectleider**
Provincie West-
Vlaanderen

**Opérateurs impliqués /
Betrokken partners**
Provincie West-
Vlaanderen





© Kelly Gheylens

Interreg 
France-Wallonie-Vlaanderen UNION EUROPÉENNE
EUROPESE UNIE

Flandria Rhei
Partons 2.0

Avec le soutien du Fonds européen de développement régional
Met steun van het Europees Fonds voor Regionale Ontwikkeling

***IMAGINONS ENSEMBLE
SAMEN VERBEELDEN***

(FR) #APPEL 1: INNOVONS AVEC LES HABITANTS SUR LES NOUVEAUX SERVICES EN MILIEU RURAL

Face à une offre de services publics et commerciaux de plus en plus rare en milieu rural, Partons 2.0 recherche avec les habitants de l'innovation dans la réorganisation de l'offre de services.

15 projets sélectionnés par un jury transfrontalier bénéficiant d'une expertise commune:

Espaces naturels régionaux sur " Comment mieux valoriser les espaces publics de nos villages et bourgs? "

La Communauté de Communes de Flandre Intérieure sur " L'innovation dans les services ruraux "

Le Parc naturel régional des Caps et marais d'Opale sur " La gestion de la voiture dans les centres-bourgs »

La Province de Flandre Occidentale sur " les services mixtes, commerciaux et publics ».

(NL) #OPROEP1: SAMEN MET DE INWONERS INNOVEREN IN NIEUWE DIENSTVERLENING OP HET PLATTELAND

Het aanbod aan openbare en commerciële diensten wordt steeds kleiner op het platteland. Daarom wil Partons 2.0 samen met de inwoners het dienstenaanbod op innoverende wijze herorganiseren.

15 projecten werden door een grensoverschrijdende jury geselecteerd, die nu door een expert begeleid worden:

Espaces naturels régionaux voor "Hoe kunnen we de openbare ruimte in onze dorpen en stadjes beter benutten?"

De Communauté de Communes de Flandre Intérieure voor "Innoveren in de plattelandsdiensten"

Het Landschapspark Caps et marais d'Opale voor "Hoe omgaan met de auto in de dorpscentra?"

De Provincie West-Vlaanderen voor "een mix van commerciële en openbare diensten".

Texte /Tekst: © ENRx

www.partons2-0.eu



Partons 2.0

Avec le soutien du Fonds européen de développement régional
Met steun van het Europees Fonds voor Regionale Ontwikkeling

**Opérateur Chef de File
/Projectleider**
Provincie West-
Vlaanderen

**Opérateurs impliqués /
Betrokken partners**
ENRx, CCFI, CCHF, PNR
Caps et Marais d'Opale,
Provincie West-
Vlaanderen, CAUE du
Nord





COMMUNAUTÉ DE COMMUNES DE FLANDRE INTÉRIEURE

PARTONS 2.0

DOSSIER DECANDIDATURE

Appel à projets transfrontalier «Innovation dans les services ruraux»
«Innovatie in de landelijke diensten»



© Emilie Hochart



(FR) APPEL A PROJETS TRANSFRONTALIER CCFI

Au printemps 2018, la CC de Flandre intérieure (CCFI) a lancé un appel à projets auprès de ses 50 communes pour leur faire découvrir l'impact de la participation sur le terrain.

L'appel à projets était ouvert à toutes les communes du territoire porteuses d'un projet et souhaitant l'élaborer en concertation avec ses habitants. Il n'y avait pas de thématique précise.

Les principales conditions étant d'avoir un projet toujours au stade de la réflexion et une volonté de la part de l'équipe municipale de le construire main dans la main avec les habitants. Les candidatures de Nieppe et Oudezeele ont été retenues et feront l'objet d'un accompagnement de Partons 2.0 courant 2019.

(NL) GRENSOVERSCHRIJDENDE PROJECTENOPROEP CCFI

In het voorjaar van 2018 lanceerde de CC de Flandre intérieure (CCFI) een projectenoproep bij haar 50 gemeenten om hen de concrete impact van participatie te laten ontdekken.

De projectenoproep was bedoeld voor alle gemeenten van het gebied die in samenwerking met hun inwoners een project wilden uitvoeren. Er waren geen specifieke thema's.

De belangrijkste voorwaarden waren dat het project zich nog in de fase van het denkproces bevond en dat het gemeentebestuur de wil had om het samen met de inwoners op te zetten. De projecten van Nieppe en Oudezeele werden geselecteerd en zullen in de loop van 2019 begeleid worden door Partons 2.0.

Texte /Tekst: © CCFI

www.partons2-0.eu



Partons 2.0

Avec le soutien du Fonds européen de développement régional
Met steun van het Europees Fonds voor Regionale Ontwikkeling

Communauté de communes / Intercommunale

Communauté de Communes de Flandre Intérieure (CCFI)

Opérateur Chef de File / Projectleider

Provincie West-Vlaanderen

Opérateurs impliqués / Betrokken partners

CCFI, AD'AUC, VERDI, CAUE du Nord





© Emilie Hochart

Interreg
France-Wallonie-Vlaanderen



Flandria Rhei
Partons 2.0

Avec le soutien du Fonds européen de développement régional
Met steun van het Europees Fonds voor Regionale Ontwikkeling

***IMAGINONS ENSEMBLE
SAMEN VERBEELDEN***

(FR) UN AVENIR POUR LES ÉTANGS DU PONTCEAU

L'équipe municipale de Nieppe a répondu à l'appel à projets transfrontalier lancé par la Communauté de communes de Flandre intérieure (CCFI) dans le cadre du projet Partons 2.0.

Son souhait est de donner la parole aux habitants dans le cadre du projet d'aménagement des étangs, rue du Pontceau à Nieppe. L'objectif est de transformer le lieu pour en faire un lieu agréable et de loisirs, pour tous. Une réunion participative a été organisée en avril 2019. Petits et grands se sont prêtés au jeu et n'ont pas manqué d'idées pour les étangs de Nieppe! Une restitution publique des réflexions est prévue.

(NL) EEN TOEKOMST VOOR DE VIJVERS VAN PONTCEAU

Het gemeentebestuur van Nieppe heeft gereageerd op de grensoverschrijdende projectoproep van de Communauté de communes de Flandre intérieure (CCFI) in het kader van het project Partons 2.0.

Men wil de inwoners laten meepraten over de inrichting van de vijvers in rue du Pontceau te Nieppe. Het is de bedoeling om er een aangename plek van te maken voor iedereen waar gerecreëerd kan worden. In april 2019 werd een participatieve bijeenkomst georganiseerd. Groot en klein, iedereen deed mee en had volop ideeën voor de herinrichting van de vijvers van Nieppe! Er zal verslag uitgebracht worden over de ideeën.

Texte/Tekst: © CCFI

www.partons2-0.eu



Partons 2.0

Avec le soutien du Fonds européen de développement régional
Met steun van het Europees Fonds voor Regionale Ontwikkeling

Commune / Gemeente

Nieppe

**Opérateur Chef de File /
Projectleider**

Provincie West-
Vlaanderen

**Opérateurs impliqués /
Betrokken partners**

Nieppe, CCFI, AD'AUC,
VERDI, CAUE du Nord





© CCFI

Interreg 
France-Wallonie-Vlaanderen

Flandria Rhei
Partons 2.0

Avec le soutien du Fonds européen de développement régional
Met steun van het Europees Fonds voor Regionale Ontwikkeling

**IMAGINONS ENSEMBLE
SAMEN VERBEELDEN**

(FR) APPEL A PROJETS TRANSFRONTALIER / COMMUNE D'OUDEZEELE

L'équipe municipale d'Oudezeele a répondu à l'appel à projets transfrontalier lancé par la Communauté de communes de Flandre intérieure (CCFI) dans le cadre du projet Partons 2.0.

Sa volonté est de donner la parole aux habitants pour connaître leurs besoins et leurs souhaits pour l'avenir de la commune. Un espace multi-activités étant en préparation, Partons 2.0 est une opportunité d'échanger avec ses futurs usagers et de leur apporter des services répondant à leurs attentes.

Une réunion participative a été organisée en avril 2019. Petits et grands se sont prêtés au jeu et n'ont pas manqué d'idées pour Oudezeele ! Une restitution publique des réflexions est prévue.

(NL) GRENSOVERSCHRIJDENDE PROJECTENOPROEP / GEMEENTE OUDEZEELE

Het gemeentebestuur van Oudezeele heeft gereageerd op de grensoverschrijdende projectoproep van de Communauté de communes de Flandre intérieure (CCFI) in het kader van het project Partons 2.0.

Het wil de bewoners aan het woord laten, om zo te weten te komen wat hun behoeften en wensen zijn voor de toekomst van de gemeente. Er wordt gewerkt aan een multifunctionele ruimte en Partons 2.0 biedt de kans om met de toekomstige gebruikers ervan te discussiëren en diensten aan te bieden die aan hun verwachtingen beantwoorden.

In april 2019 werd een participatieve bijeenkomst georganiseerd. Groot en klein, iedereen deed mee en had volop ideeën voor Oudezeele! Er zal verslag uitgebracht worden over de ideeën.

Texte /Tekst: © CCFI

www.partons2-0.eu



Partons 2.0

Avec le soutien du Fonds européen de développement régional
Met steun van het Europees Fonds voor Regionale Ontwikkeling

Commune / Gemeente
Oudezeele

**Opérateur Chef de File /
Projectleider**
Provincie West-
Vlaanderen

**Opérateurs impliqués /
Betrokken partners**
Oudezeele, CAUE du
Nord, CCFI, AD'AUC,
Verdi





© Gemeente Heuvelland

Interreg 
France-Wallonie-Vlaanderen UNION EUROPÉENNE
EUROPESE UNIE

Flandria Rhei
Partons 2.0

Avec le soutien du Fonds européen de développement régional
Met steun van het Europees Fonds voor Regionale Ontwikkeling

***IMAGINONS ENSEMBLE
SAMEN VERBEELDEN***

(FR) #APPEL2: DES SERVICES INNOVANTS EN MILIEU RURAL

3 opérateurs lancent un deuxième appel à projets transfrontalier pour des villages et quartiers viables dans le Westhoek et le Nord de la France.

Alors que le Westhoek et le Nord de la France sont confrontés à des défis similaires, chacun concentre son appel à projets sur une thématique spécifique. La CCHF entend soutenir les services de santé. La Province mise sur des projets locaux visant des quartiers viables avec suffisamment d'espaces verts et de services. La CCFI souhaite accompagner de petits projets de réaménagement dans les villages. La CCFI et la Province s'adressent à la fois aux collectivités locales et aux habitants de la région.

(NL) #OPROEP2: INNOVATIEVE DIENSTVERLENING IN RURAL GEBIED

3 projectpartners lanceren een tweede grensoverschrijdende projectenoproep voor leefbare dorpen en buurten in de Westhoek en Noord-Frankrijk.

Zowel in de Westhoek als Noord-Frankrijk komen we in aanraking met gelijkaardige uitdagingen. Elk legt echter binnen zijn eigen oproep de focus op een specifiek thema. De CCHF ondersteunt gezondheidsdiensten. De provincie mikt op lokale projecten die inzetten op een leefbare buurt met voldoende groen en voorzieningen. De CCFI wil kleinschalige herinrichtingsprojecten in een dorp begeleiden. De CCFI en de provincie richten zich tot zowel lokale besturen alsook de inwoners van het gebied.

Texte /Tekst: © PWVL

www.partons2-0.eu



Partons 2.0

Avec le soutien du Fonds européen de développement régional
Met steun van het Europees Fonds voor Regionale Ontwikkeling

**Opérateur Chef de File /
Projectleider**
Provincie West-
Vlaanderen

**Opérateurs impliqués /
Betrokken partners**
ENRx, CCFI, CCHF, PNR
Caps et Marais d'Opale,
Provincie West-
Vlaanderen, CAUE du
Nord





© Westhoek Vrijetijd Anders vzw

Interreg 
France-Wallonie-Vlaanderen UNION EUROPÉENNE
EUROPESE UNIE

Flandria Rhei
Partons 2.0

Avec le soutien du Fonds européen de développement régional
Met steun van het Europees Fonds voor Regionale Ontwikkeling

**IMAGINONS ENSEMBLE
SAMEN VERBEELDEN**

(FR) UNE OFFRE DE LOISIRS SUR MESURE

L'asbl « Westhoek Vrijetijd Anders » organise des activités de loisirs pour personnes en situation de handicap à Ypres et dans ses environs, et souhaite étendre ses activités à Dixmude.

En collaboration avec des partenaires locaux, des bénévoles et des habitants de Dixmude, l'association entend mettre sur pied une gamme d'activités inclusives adaptées au groupe cible. Elle cherche encore des bénévoles pour l'aider dans cette tâche. Une manifestation de lancement sous la forme d'un playback a été organisée pour présenter l'asbl « Vrijetijd Anders » au grand public et pour recueillir des idées sur les types d'activités susceptibles d'être proposées.

(NL) EEN VRIJETIJD SAANBOD OP MAAT

Vzw "Westhoek Vrijetijd Anders" organiseert vrije tijd voor personen met een beperking in en rond leper en wil haar activiteitsaanbod uitbreiden naar Diksmuide.

Samen met lokale partners, vrijwilligers en inwoners van Diksmuide wil de vzw een inclusief activiteitsaanbod samenstellen op maat van de doelgroep. Ze zoekt ook nog vrijwilligers om hen hierin bij te staan. Er werd een playback-startevenement georganiseerd om vzw "Vrijetijd Anders" bekend te maken bij het grote publiek én om ideeën in te zamelen welk soort activiteiten in het toekomstige activiteitsaanbod kunnen opgenomen worden.

Texte /Tekst: © PWVL

www.partons2-0.eu



Partons 2.0

Avec le soutien du Fonds européen de développement régional
Met steun van het Europees Fonds voor Regionale Ontwikkeling

Initiateur / Initiatiefnemer

Westhoek Vrijetijd
Anders vzw

Opérateur Chef de File / Projectleider

Provincie West-
Vlaanderen

Opérateurs impliqués / Betrokken partners

Vzw Westhoek Vrijetijd
Anders, Vzw Duin en
Polder,
Samenwerkingsplatform
Diksmuide, De Lovie,
4AD, De Groene Kans,
Vrijwilligerspunt, Stad
Diksmuide, Provincie
West-Vlaanderen





© De Groene Kans

Interreg 
France-Wallonie-Vlaanderen UNION EUROPÉENNE
EUROPESE UNIE

Flandria Rhei
Partons 2.0

Avec le soutien du Fonds européen de développement régional
Met steun van het Europees Fonds voor Regionale Ontwikkeling

**IMAGINONS ENSEMBLE
SAMEN VERBEELDEN**

(FR) "UNE "MAISON OUVERTE" AU DOMAINE PROVINCIAL "DE IJZERBOOMGAARD"

« De Groene Kans » est une entreprise sociale active dans l'entretien des espaces verts et la préservation des paysages. Cette association produit aussi des confitures et sirops biologiques.

De Groene Kans entend développer plusieurs activités sur le site du « IJzerboomgaard » : un jardin d'autocueillette, un jardin collectif, une ferme pour enfants et un café-vélo. Les réunions d'information et les sessions participatives ont permis de concrétiser le concept et de trouver des bénévoles. A travers ses activités, De Groene Kans entend créer des emplois pour les groupes défavorisés et faire office de maison ouverte pour tous : cyclistes, bénévoles, jardiniers, touristes, associations locales, réfugiés, écoles, ...

(NL) "EEN "OPEN HUIS" IN PROVINCIEDOMEIN "DE IJZERBOOMGAARD"

De Groene Kans vzw is een sociale onderneming en is actief binnen groenonderhoud en landschapszorg. De vzw is ook producent van biologische confituren en siropen.

Vanuit de IJzerboomgaard wil De Groene Kans enkele activiteiten ontwikkelen; zoals een zelfpluktuin, een samentuin, een kinderboerderij en een fietscafé. Er werden infovergaderingen en inspraakmomenten georganiseerd. Zo kreeg de invulling van de tuinen vorm en werden vrijwilligers gevonden. Via haar activiteiten wil De Groene Kans tewerkstelling creëren voor kansengroepen én een open huis zijn voor iedereen; de fietser, vrijwilliger, tuinier, toerist, lokale verenigingen, vluchtelingen, scholen, ...

Texte /Tekst: © PWVL

www.partons2-0.eu



Partons 2.0

Avec le soutien du Fonds européen de développement régional
Met steun van het Europees Fonds voor Regionale Ontwikkeling

Initiateur / Initiatiefnemer

De Groene Kans vzw

Opérateur Chef de File / Projectleider

Provincie West-
Vlaanderen

Opérateurs impliqués / Betrokken partners

De Groene Kans vzw,
Vrijwilligerspunt, VELT,
Diksmuide, Provincie
West-Vlaanderen





© Kelly Gheleyns

Interreg 
France-Wallonie-Vlaanderen UNION EUROPÉENNE
EUROPESE UNIE

Flandria Rhei
Partons 2.0

Avec le soutien du Fonds européen de développement régional
Met steun van het Europees Fonds voor Regionale Ontwikkeling

**IMAGINONS ENSEMBLE
SAMEN VERBEELDEN**

(FR) CO-JARDINAGE DANS L'ANCIEN PRESBYTÈRE

Lors d'une manifestation publique à Kortemark, quelques habitants ont eu l'idée de créer un jardin collectif dans les jardins de l'ancien presbytère. La commune de Kortemark a immédiatement joint le geste à la parole.

De concert entre habitants et bénévoles, cette idée s'est rapidement transformée en actions concrètes sur le terrain. Suite à plusieurs sessions participatives et réunions de concertation, les travaux dans le jardin collectif vont maintenant bon train : taille et greffe d'arbres fruitiers, plantation d'herbes aromatiques, compostage, ... L'objectif est que le jardin soit ouvert au public et offre un espace pour se détendre, profiter de la nature, cueillir des produits pour un usage personnel, améliorer ses connaissances sur le jardinage (écologique) et les jardins comestibles.

(NL) SAMENTUINEN IN DE OUDE PASTORIE

Tijdens een publieksevenement in Kortemark groeide bij enkele inwoners de idee om een samentuin in te richten in de tuinen van de oude pastorie. De gemeente Kortemark voegde meteen de daad bij het woord.

In samenspraak met de inwoners en enkele vrijwilligers groeide dit idee snel uit tot concrete acties op het terrein. Diverse inspraakmomenten en overleg met vrijwilligers verder wordt er volop gewerkt in de samentuin. Fruitbomen snoeien en enten, kruiden planten, composteren, ... Bedoeling is dat de tuin open is voor het publiek en een ruimte biedt om te verpozen, te genieten van de natuur, om te plukken voor eigen gebruik en om bij te leren over (ecologisch) tuinieren en eetbare tuinen.

Texte /Tekst: © PWVL

www.partons2-0.eu



Partons 2.0

Avec le soutien du Fonds européen de développement régional
Met steun van het Europees Fonds voor Regionale Ontwikkeling

Commune / Gemeente
Kortemark

**Opérateur Chef de File /
Projectleider**
Provincie West-
Vlaanderen

**Opérateurs impliqués /
Betrokken partners**
Kortemark, Tuinhier,
VELT, Provincie West-
Vlaanderen





© Westhoek verbeeldt privécollectie

Interreg 
France-Wallonie-Vlaanderen UNION EUROPÉENNE
EUROPESE UNIE

Flandria Rhei
Partons 2.0

Avec le soutien du Fonds européen de développement régional
Met steun van het Europees Fonds voor Regionale Ontwikkeling

**IMAGINONS ENSEMBLE
SAMEN VERBEELDEN**

(FR) UN SYSTÈME DE PARTAGE POUR "WIJK D'ACHTE"

Les commerces de quartier disparaissent et il devient de plus en plus difficile d'avoir accès aux services de base. La plate-forme d'habitants « Wijk d'Achte » entend trouver une solution à ce problème et améliorer la vie sociale dans le quartier.

« Wijk d'Achte » souhaite expérimenter un système d'économie de partage, par exemple pour des petits travaux de bricolage, des achats en gros à distribuer entre les participants, des échanges d'outils,... La plate-forme entend aussi organiser des fêtes de rue, planter des fleurs, faire ensemble de la cueillette à la ferme pour favoriser les contacts sociaux dans le quartier. De petits événements tests tels qu'un Repair Café seront organisés pour voir si ce système de partage est réalisable et souhaitable.

(NL) EEN DEELSYSTEEM VOOR WIJK D'ACHTE

Buurtwinkels verdwijnen alsook de toegang tot basisvoorzieningen wordt steeds moeilijker. Bewonersplatform Wijk d'Achte wil hiervoor een oplossing zoeken én het sociaal leven in de wijk verbeteren.

Wijk d'Achte wil experimenteren met een systeem van deeleconomie. Denk hierbij aan diverse klusjes, boodschappen doen in bulk en verdelen onder deelnemers, uitwisselen van materiaal, ... Het bewonersplatform wil eveneens straatfeesten organiseren, bloemen planten, samen oogsten op de plukboerderij om de sociale contacten in de wijk een boost te geven. Om te testen of dergelijk deelsysteem haalbaar en wenselijk is, worden kleinschalige evenementen opgezet als testcase, zoals bv. een repair café.

Texte /Tekst: © PWVL

www.partons2-0.eu



Partons 2.0

Avec le soutien du Fonds européen de développement régional
Met steun van het Europees Fonds voor Regionale Ontwikkeling

**Initiateur /
Initiatiefnemer**
Wijk d'Achte

**Opérateur Chef de File /
Projectleider**
Provincie West-
Vlaanderen

**Opérateurs impliqués /
Betrokken partners**
Wijk d'Achte, De Panne,
Provincie West-
Vlaanderen



Sinte-Juliaankerk



© 'Westhoek verbeeldt', privécollectie

Interreg 
France-Wallonie-Vlaanderen UNION EUROPÉENNE
EUROPESE UNIE

Flandria Rhei
Partons 2.0

Avec le soutien du Fonds européen de développement régional
Met steun van het Europees Fonds voor Regionale Ontwikkeling

**IMAGINONS ENSEMBLE
SAMEN VERBEELDEN**

(FR) UNE BONNE IDÉE POUR AMÉLIORER L'OFFRE DE SERVICES

La disparition des services dans les centres ruraux a été une raison pour réfléchir, de concert avec les habitants de Sint-Juliaan, sur une offre de services adaptée aux besoins du village.

L'idée a été avancée de créer un « Point village ». Nous avons organisé une soirée participative au cours de laquelle les habitants ont été interrogés sur les services proposés dans leur village. Les informations recueillies nous permettent de développer un programme de services spécifiquement adaptés au village. Aujourd'hui il reste à rechercher un site approprié pour le Point village et à mettre en place des partenariats. La coordination avec les habitants et le retour d'information sont des éléments indispensables pour le succès de cette démarche.

(NL) EEN GOED IDEE VOOR EEN VERBETERD DIENSTENAANBOD

Het verdwijnen van voorzieningen in landelijke kernen vormde de aanleiding om samen met de inwoners van Sint-Juliaan na te denken over een voorzieningenaanbod op maat van het dorp.

De idee werd geopperd om een dorpspunt op te richten. We organiseerden een participatieavond waarop inwoners werden bevraagd over het voorzieningenaanbod in hun dorp. De vergaarde informatie staat ons toe om een programma met aangepaste diensten op maat van het dorp verder te ontwikkelen. De zoektocht naar een geschikte locatie voor het dorpspunt kan starten, alsook het aangaan van partnerschappen. Verdere afstemming en terugkoppeling met de inwoners is hierbij onontbeerlijk.

Texte /Tekst: © PWVL

www.partons2-0.eu



Partons 2.0

Avec le soutien du Fonds européen de développement régional
Met steun van het Europees Fonds voor Regionale Ontwikkeling

Commune / Gemeente
Langemark-Poelkapelle

**Opérateur Chef de File /
Projectleider**
Provincie West-
Vlaanderen

**Partenaires impliqués /
Betrokken partners**
Provincie West-
Vlaanderen, De Lovie,
Maat-Ontwerpers, CAUE
du Nord





© CCFI

Interreg 
France-Wallonie-Vlaanderen UNION EUROPÉENNE
EUROPESE UNIE

Flandria Rhei
Partons 2.0

Avec le soutien du Fonds européen de développement régional
Met steun van het Europees Fonds voor Regionale Ontwikkeling

**IMAGINONS ENSEMBLE
SAMEN VERBEELDEN**

(FR) 2EME APPEL A PROJETS TRANSFRONTALIER CCFI

En 2019, la Communauté de communes de Flandre intérieure (CCFI) lance un 2^{ème} appel à projets auprès de ses 50 communes. Nouveauté 2019: il est ouvert aux associations et collectifs citoyens.

L'appel à projets vise les organisations souhaitant mobiliser la population autour d'un projet dans leur commune. L'objectif est de les sensibiliser au concept de la participation citoyenne et de les accompagner pendant la phase de concertation de leur projet local.

Les lauréats seront connus en juin 2019. Ils participeront aux ateliers transfrontaliers sur la participation des citoyens dans le cadre de l'accompagnement de Partons 2.0.

(NL) 2^e GRENDOERSCHRIJDENDE PROJECTENOPROEP CCFI

In 2019 lanceerde de Communauté de communes de Flandre intérieure (CCFI) een 2e projectoproep bij haar 50 gemeenten. Nieuw in 2019: ook (burger-)verenigingen kunnen meedoen.

De projectenoproep is gericht op organisaties die de bevolking willen mobiliseren voor een project in hun gemeente. Het is de bedoeling hen te sensibiliseren voor het concept 'burgerparticipatie' en hen te begeleiden tijdens de overlegfase van hun plaatselijke project.

De winnaars zullen in juni 2019 bekend zijn. Ze worden door het project Partons 2.0 begeleid en nemen deel aan grensoverschrijdende workshops rond burgerparticipatie.

Texte /Tekst: © CCFI

www.partons2-0.eu



Partons 2.0

Avec le soutien du Fonds européen de développement régional
Met steun van het Europees Fonds voor Regionale Ontwikkeling

**Communauté de
communes /
Intercommunale
CCFI**

**Opérateur Chef de File /
Projectleider**
Provincie West-
Vlaanderen

**Opérateurs impliqués /
Betrokken partners**
CCFI, CAUE du Nord





© Les Saprophytes

Interreg 
France-Wallonie-Vlaanderen UNION EUROPÉENNE
EUROPESE UNIE

Flandria Rhei
Partons 2.0

Avec le soutien du Fonds européen de développement régional
Met steun van het Europees Fonds voor Regionale Ontwikkeling

***IMAGINONS ENSEMBLE
SAMEN VERBEELDEN***

(FR) DÉVELOPPER LE TOURISME VERT

La commune de Baincthun, très attractive, possède un fort potentiel pour développer le tourisme et les loisirs sportifs de nature: un vaste patrimoine forestier qui s'étend sur la plus grande partie de son territoire.

Il est difficile à proximité d'un centre urbain de maintenir le dynamisme et les services de sa commune. Les leviers sont pourtant nombreux, et c'est autour du lien entre le village et la forêt domaniale que la commune souhaite rassembler ses habitants. Ce thème est l'occasion de les fédérer autour d'une identité commune qui sera co-construite. En déterminant avec la commune les loisirs de proximité qu'ils souhaitent développer, les habitants pourront alors redéfinir leur relation avec la forêt, et se réappropriier au quotidien cet espace naturel.

(NL) ONTWIKKELING VAN HET GROENE TOERISME

Baincthun is een erg aantrekkelijke gemeente die een sterk potentieel heeft voor de toeristische ontwikkeling en sportieve natuurrecreatie: het grootste gedeelte van het grondgebied van de gemeente bestaat uit uitgestrekte bossen.

Het is moeilijk om in de buurt van een stadscentrum de dynamiek en de diensten in de eigen gemeente te behouden. Toch heeft de gemeente heel wat troeven in handen. Ze wil bij haar inwoners een gevoel van samenhang creëren via de link tussen het dorp en de bossen. Dit thema kan de basis vormen voor een gemeenschappelijke identiteit die gezamenlijk tot stand gebracht wordt. De inwoners worden uitgenodigd om samen met de gemeente te beslissen welke vormen van recreatie ze willen ontwikkelen. Op die manier zullen ze een nieuwe relatie krijgen tot het bos en zich met dit natuurgebied verbonden voelen.

Texte /Tekst: © PNRCMO

www.partons2-0.eu



Partons 2.0

Avec le soutien du Fonds européen de développement régional
Met steun van het Europees Fonds voor Regionale Ontwikkeling

Commune / Gemeente
Baincthun

**Opérateur Chef de File /
Projectleider**
Provincie West-
Vlaanderen

**Opérateurs impliqués /
Betrokken partners**
ENRx, PNR Caps et
Marais d'Opale, VOIX
active





© ENRx

Interreg 
France-Wallonie-Vlaanderen UNION EUROPÉENNE
EUROPESE UNIE

Flandria Rhei
Partons 2.0

Avec le soutien du Fonds européen de développement régional
Met steun van het Europees Fonds voor Regionale Ontwikkeling

**IMAGINONS ENSEMBLE
SAMEN VERBEELDEN**

(FR) UN LIEU DE RENCONTRE OUVERT PAR-DELÀ LES MURS

Il s'agit d'un espace public de petite taille (1400 m²) entouré par la mairie, la bibliothèque et l'école primaire que l'on souhaite rendre accessible à tous et porteur d'animations.

Les vocations de cet espace devront prendre en compte les usages liés aux 3 bâtiments précités, notamment la dimension pédagogique avec le milieu scolaire. Mais l'objectif est bien d'inviter la population à s'approprier à terme cet espace public central. Un rêve à traduire en faits, un manque à combler ! Cela suppose de privilégier les démarches participatives dès l'amont du projet, et anticiper la question de la gestion de cet espace en mode hybride, entre gestion municipale et gestion par les habitants.

(NL) EEN ONTMOETINGSPLEK OVER DE MUREN HEEN

Het gaat om een kleine openbare ruimte (1400 m²) omgeven door het gemeentehuis, de bibliotheek en de lagere school.

De ruimte moet voor iedereen toegankelijk worden en er moeten activiteiten in plaats kunnen vinden. Bij de bestemming van deze ruimte moet rekening gehouden worden met de gebruiksfuncties van de 3 voornoemde gebouwen, meer bepaald de educatieve dimensie van de school. Maar het is wel degelijk de bedoeling dat de bevolking zich uiteindelijk deze centrale openbare ruimte toe-eigent. Een droom wordt werkelijkheid, een leemte wordt opgevuld! Nog voor het project van start gaat, moet burgerparticipatie centraal staan en moet nagedacht worden over het gemengde beheer van deze ruimte door de gemeente én door de bewoners.

Texte /Tekst: © ENRx

www.partons2-0.eu



Partons 2.0

Avec le soutien du Fonds européen de développement régional
Met steun van het Europees Fonds voor Regionale Ontwikkeling

Commune / Gemeente
Beaudignies

**Opérateur Chef de File /
Projectleider**
Provincie West-
Vlaanderen

**Opérateurs impliqués /
Betrokken Partners**
Beaudignies, ENRx, PNR
Avesnois, Les
Saprophytes, CAUE du
Nord





© ENRx

Interreg 
France-Wallonie-Vlaanderen UNION EUROPÉENNE
EUROPESE UNIE

Flandria Rhei
Partons 2.0

Avec le soutien du Fonds européen de développement régional
Met steun van het Europees Fonds voor Regionale Ontwikkeling

**IMAGINONS ENSEMBLE
SAMEN VERBEELDEN**

(FR) UN ESPACE PRODUCTIF ET CRÉATIF EN BORD DE SAMBRE

La Commune souhaite tirer profit d'un renouvellement du tourisme fluvial pour créer de nouveaux espaces de nature sur un terrain de près de 5 ha.

Il existe sur la commune une habitude de travail avec les habitants et un partenariat privilégié avec les milieux scolaires. Les axes de réflexion porteront en priorité sur des démarches de co-construction avec les écoles et les habitants pour définir un programme d'aménagement des bords de la Sambre, en veillant à sa bonne intégration dans un réseau déjà existant de projets touristiques. Par ailleurs, ce projet poursuit l'engagement de la commune labellisée « fleur d'or 2017 » dans la qualité du cadre de vie et l'implication des citoyens.

(NL) EEN CREATIEVE RUIMTE LANGS DE SAMBER

De gemeente wil de heropleving van het riviertoeerisme benutten om een nieuw natuurgebied te ontwikkelen op een terrein van bijna 5 ha.

De gemeente heeft een traditie van samenwerken met de inwoners en onderhoudt goede banden met de scholen. Bij het bepalen van een inrichtingsprogramma voor de Samberoevers zal daarom veel aandacht besteed worden aan overleg met de scholen en de inwoners. Ook zal gelet worden op de goede inpassing in het bestaande netwerk van toeristische projecten.

Het project sluit aan bij de inzet van de gemeente voor een aangename leefomgeving en burgerparticipatie, waarvoor ze het label 'fleur d'or 2017' kreeg.

Texte /Tekst: © ENRx

www.partons2-0.eu



Partons 2.0

Avec le soutien du Fonds européen de développement régional
Met steun van het Europees Fonds voor Regionale Ontwikkeling

Commune / Gemeente
Boussières-sur-Sambre

**Opérateur Chef de File /
Projectleider**
Provincie West-
Vlaanderen

**Opérateurs impliqués /
Betrokken partners**
Boussières-sur-Sambre,
ENRx, PNR Avesnois,
Les Saprophytes, CAUE
du Nord





© Provincie West-Vlaanderen

Interreg 
France-Wallonie-Vlaanderen UNION EUROPÉENNE
EUROPESE UNIE

Flandria Rhei
Partons 2.0

Avec le soutien du Fonds européen de développement régional
Met steun van het Europees Fonds voor Regionale Ontwikkeling

**IMAGINONS ENSEMBLE
SAMEN VERBEELDEN**

(FR) AMÉNAGER, DEVELOPPER L'ECO-JARDIN DES PÂTURINS, ET ESSAIMER...

L'association en partenariat avec la commune de Landas souhaite « ouvrir » le jardin des Pâturins, propriété publique, et en faire un outil de sensibilisation du grand public.

Cet espace est destiné à évoluer vers un projet d'aménagement participatif avec les usagers, scolaires, instituteurs, agents de la commune ...Travailler avec les villageois sur « ce qui est un beau et bon jardin », expérimenter et développer dans des jardins privés de la commune, ou dans les autres espaces publics.

L'accompagnement de ce projet par Partons 2.0 portera principalement sur la mise en pratique d'outils de médiation autour de ce chantier collectif d'éco-jardinage.

(NL) ONTWIKKELEN, INRICHTEN VAN DE ECOTUIN 'LES PÂTURINS', EN DELEN...

Samen met de gemeente wil de vereniging de tuin 'Les Pâturins', die publiek eigendom is, openstellen en benutten om het brede publiek te sensibiliseren.

Deze ruimte moet ingericht worden in samenspraak met de gebruikers, schoolgaande jeugd, leraren, gemeenteambtenaren... Samen met de dorpsbewoners zal nagedacht worden over 'wat een mooie en goede tuin is'. Tevens zullen experimenten uitgevoerd en verder ontwikkeld worden in privétuinen of in openbare ruimtes van de gemeente.

De begeleiding door Partons 2.0 zal vooral betrekking hebben op de praktische inzet van instrumenten voor dit gezamenlijke project rond ecotuinen.

Texte /Tekst: © ENRx

www.partons2-0.eu



Partons 2.0

Avec le soutien du Fonds européen de développement régional
Met steun van het Europees Fonds voor Regionale Ontwikkeling

Commune / Gemeente
Landas

**Opérateur Chef de File /
Projectleider**
Provincie West-
Vlaanderen

**Opérateurs impliqués /
Betrokken partners**
Landas, ENRx, PNR
Scarpe-Escout, Nos
Jardins de campagne,
CAUE du Nord





© PWVL

Interreg 
France-Wallonie-Vlaanderen UNION EUROPÉENNE
EUROPESE UNIE

Flandria Rhei
Partons 2.0

Avec le soutien du Fonds européen de développement régional
Met steun van het Europees Fonds voor Regionale Ontwikkeling

**IMAGINONS ENSEMBLE
SAMEN VERBEELDEN**

(FR) INVITER LES CITOYENS A PARTICIPER A L'AMÉNAGEMENT D'UNE VOIRIE

La voirie concernée présente une grande mixité d'usages (habitations, industries, commerces) et connaît une circulation très dense avec des besoins de sécurité, notamment pour les collégiens.

Le besoin du porteur de projet est d'être accompagné sur le volet de la concertation citoyenne. Les 2 publics principaux sont le milieu scolaire et les habitants dans la gestion de leurs flux quotidiens. Réfléchir sur les outils d'animation les plus appropriés pour les habitants est essentielle sur cette question complexe de mobilité. Il s'agira aussi de mettre en synergie les différents travaux préparatoires, entre aménagement « normé » et attentes de citoyens pour un meilleur cadre de vie.

(NL) DE BURGERS UITNODIGEN OM MEE TE DENKEN OVER DE INRICHTING VAN EEN WEG

De weg in kwestie heeft een groot aantal gebruiksfuncties (woningen, bedrijfsgebouwen, winkels), erg druk verkeer met veiligheidsproblemen, in het bijzonder voor de schoolgaande jeugd.

Het project heeft behoefte aan begeleiding bij het overleg met de burgers. De twee belangrijkste doelgroepen zijn de scholieren en de bewoners: hun dagelijkse verplaatsingen moeten in goede banen geleid worden. Bij deze complexe mobiliteitskwestie is het van essentieel belang goed na te denken over de vraag welke soorten activiteiten het best geschikt zijn voor de inwoners.

Ook moet gediscussieerd worden over de manier waarop een evenwicht gevonden kan worden tussen een 'gestandaardiseerde' inrichting en de verwachtingen van de burgers, die een betere leefomgeving wensen.

Texte /Tekst: © ENRx

www.partons2-0.eu



Partons 2.0

Avec le soutien du Fonds européen de développement régional
Met steun van het Europees Fonds voor Regionale Ontwikkeling

Commune / Gemeente
Quiévrechain

**Opérateur Chef de File /
Projectleider**
Provincie West-
Vlaanderen

**Opérateurs impliqués /
Betrokken partners**
Quiévrechain, ENRx,
PNR Scarpe-Escout, Les
Saprophytes, Collège
Jehan Froissart, CAUE
du Nord





© Terre des 2 Caps

Interreg 
France-Wallonie-Vlaanderen UNION EUROPÉENNE
EUROPESE UNIE

Flandria Rhei
Partons 2.0

Avec le soutien du Fonds européen de développement régional
Met steun van het Europees Fonds voor Regionale Ontwikkeling

**IMAGINONS ENSEMBLE
SAMEN VERBEELDEN**

(FR) NOUVELLE MOBILITÉ EN TERRE DES 2 CAPS

L'Intercommunalité de la Terre des 2 Caps souhaite donner l'opportunité à ses habitants de prendre en main leurs déplacements quotidiens pour se réappropriier l'espace et le rendre plus vivant.

Les divers usagers du territoire sont amenés à se questionner sur une mobilité plus durable que l'Intercommunalité mettra ensuite en œuvre sur 3 secteurs: la gare, la route des carrières et les cheminements vers le collège. Les habitants sont donc au cœur de ce projet pour comprendre quels mécanismes sont à dégripper pour se détacher du monopole de la voiture. La collectivité saura ainsi comment proposer des aménagements qui répondent réellement aux besoins des familles.

(NL) NIEUWE MOBILITEIT IN TERRE DES 2 CAPS

De Intercommunale van Terre des 2 Caps wil haar inwoners de kans bieden om hun dagelijkse verplaatsingen aan te pakken, zodat ze hun openbare ruimte kunnen herwinnen en levendiger maken.

De diverse gebruikers van het gebied worden uitgenodigd om na te denken over een duurzamere vorm van mobiliteit. De Intercommunale zal die ideeën vervolgens uitvoeren in 3 zones: het station, de 'route des carrières' en de wegen naar het college. Inwoners zijn van essentieel belang en helpen oplossingen zoeken op welke manier het monopolie van de wagen kan worden teruggedrongen. Dankzij hun inbreng kan de overheid maatregelen voorstellen om echt aan de behoeften van de gezinnen te beantwoorden.

Texte /Tekst: © PNRCMO

www.partons2-0.eu



Partons 2.0

Avec le soutien du Fonds européen de développement régional
Met steun van het Europees Fonds voor Regionale Ontwikkeling

**Communauté de
communes /
Intercommunale**
Terre des 2 Caps

**Opérateur Chef de File /
Projectleider**
Provincie West-
Vlaanderen

**Opérateurs impliqués /
Betrokken partners**
ENRx, PNR Caps et
Marais d'Opale, Terre
des 2 Caps

