



# le Westhoek

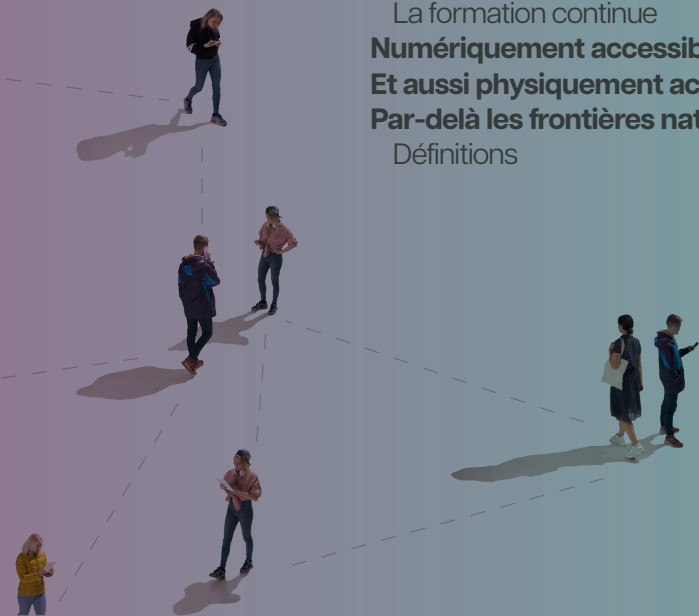
Une région en mouvement



west-vlaanderen  
de gedreven provincie

# Table des matières

<b>Des centres-villes résilients</b>	8
La politique	9
Et la pratique	10
<b>Dans des communes fortes</b>	12
Des lieux de rencontre « verts »	13
De nouveaux modes de vie	14
Le quartier de la gare en tant que site stratégique	15
<b>Avec une base de connaissances solide</b>	18
Des parcs scientifiques	19
La formation continue	20
<b>Numériquement accessibles</b>	22
<b>Et aussi physiquement accessibles</b>	24
<b>Par-delà les frontières nationales</b>	26
Définitions	



# Avant-propos

Dans le Westhoek, il fait bon vivre, travailler et entreprendre. La région allie une histoire riche et un patrimoine exceptionnel avec un dynamisme et une volonté d'entreprendre dans un cadre naturel bénéfique et un paysage (frontalier) fascinant.

Le Westhoek est certes situé aux confins de la Flandre, mais la région n'est pas une île. Le Westhoek fait partie d'un environnement international bien plus vaste qui est en constante évolution. Si nous voulons préserver et renforcer les qualités particulières du Westhoek, nous devons évoluer avec lui.

Cela signifie qu'il faut être attentif aux grandes tendances sociétales et aux nouvelles technologies. Il s'agit avant tout de prendre des mesures intelligentes, innovantes et durables pour transformer celles-ci en autant d'opportunités pour le Westhoek.

Le Plan d'impulsion 2020-2025 du Westhoek a permis de franchir une étape importante à cet égard. Des mesures concrètes ont été proposées en collaboration avec les parties prenantes du Westhoek. Entre-temps, la période 2020-2025 est plus qu'à mi-parcours. Certaines mesures sont abouties, d'autres sont encore en phase de démarrage et de nouvelles se sont rajoutées.

Dans cette brochure, nous souhaitons vous donner un aperçu de la dynamique d'une région unique. Et nous vous invitons tout spécialement à vous joindre à la Province pour participer au mouvement qui s'est amorcé.

Jean de Bethune

Député au Développement régional de la Province de Flandre occidentale  
Président de POM West-Vlaanderen





# Pourquoi un Plan d'impulsion pour le Westhoek ?

Le Westhoek est une région aux atouts particuliers. Ainsi, les divers paysages constitués d'une multitude d'espaces ouverts et d'espaces verts offrent littéralement une bouffée d'oxygène. La région est également imprégnée par son histoire remarquable et jouit d'une renommée internationale. De plus, sa situation frontalière offre des possibilités supplémentaires de coopération internationale. Les entreprises savent comment les saisir et innover avec confiance dans le Westhoek.

Par ailleurs, le Westhoek est une région aux défis spécifiques. La mobilité et l'accessibilité y sont moins développées. L'offre de transports publics, mais aussi de commerces et d'autres services y est plus limitée. Il est donc plus difficile d'attirer de jeunes ménages. En conséquence, les entreprises ont encore plus de difficulté qu'ailleurs à recruter des talents.

Cependant, savoir se développer en tant que région, tout en relevant les défis sans mettre de côté ses atouts, est un art.. C'est à cet exercice d'équilibriste que le Plan d'impulsion du Westhoek entend se plier. Sept objectifs y sont essentiels:

- Renforcer les petites villes dans leur rôle de moteur du développement régional ;
- Attirer de nouveaux habitants ;
- Gérer l'espace de façon réfléchie ;
- Renforcer le lien avec les centres d'excellence ;
- Permettre à davantage de personnes de suivre une formation continue ;
- Améliorer l'accessibilité ;
- Vivre et travailler avec la frontière et par-delà la frontière.

# Comment procédons-nous ?

Ces objectifs ne sont pas nouveaux. Ils s'inscrivent dans la vision socio-économique régionale Westhoek 20XX. Cette vision se base sur les défis et les atouts du Westhoek et est soutenue par des acteurs locaux diversifiés. Le Plan d'impulsion du Westhoek s'appuie sur ce soutien et vise à contribuer à la mise en forme de cette vision régionale par le biais d'une série de mesures d'impulsions ciblées.

Ce plan ne prévoit donc pas d'actions stratégiques majeures, celles-ci ayant déjà eu lieu, mais la traduction des lignes stratégiques en chantiers très concrets sur le terrain. Le suivi est en outre coassuré par le Streekforum Westhoek, qui est la plateforme de concertation où se retrouvent la Province, les administrations locales, les partenaires sociaux et les parlementaires régionaux.

La rencontre, la concertation et la coopération sont d'ailleurs les fils conducteurs de l'ensemble des chantiers. À chaque fois, on identifie sur le terrain les parties prenantes, on réfléchit à la manière de les impliquer et on recherche qui peut aider à créer un impact. On cherche également à rassembler les moyens existants et à les utiliser de la manière la plus efficace. Ces moyens sont complétés, dans la mesure du possible, par la participation à des programmes flamands et européens.



Les chantiers sont répartis dans tout le Westhoek, allant des communes très rurales à des zones plus urbanisées. Les villes d'Ypres, Dixmude, Poperinge, Furnes et Coxyde ont toutefois une longueur d'avance. En tant que villes plus petites, elles sont en effet souvent délaissées par la politique urbaine flamande, alors que dans le Westhoek, elles jouent justement un rôle crucial : elles sont un puissant moteur de développement économique et offrent des services de proximité qui dépassent largement leur territoire.

## De quoi s'agit-il ?

Les « impulsions » permettent de concrétiser sur le terrain les sept objectifs prédéterminés. Elles ont été réparties en douze chantiers lors de l'élaboration du Plan d'impulsion du Westhoek. Certains chantiers ont été scindés ou finalisés et de nouveaux se sont ajoutés. Nous les avons regroupés dans six catégories ci-dessous. Pour chaque catégorie, vous trouverez plus d'explications sur l'origine du projet et, plus important encore, nous vous montrerons ce qui a été réalisé entre-temps. Il ne s'agit pas d'un aperçu complet, mais plutôt d'une illustration de la dynamique en cours dans le Westhoek.





## Des centres-villes résilients

Le commerce de détail est depuis toujours un pilier en Flandre occidentale. Dans nos communes, le secteur génère non seulement du chiffre d'affaires et des emplois, mais il contribue aussi à déterminer l'ambiance générale et l'apparence du centre-ville ou centre-village et, par extension, l'image de marque de toute la commune.

La plus-value du commerce de détail local pour l'animation du centre-ville n'est plus à démontrer. Pourtant, les magasins « physiques » ont du mal à se maintenir à flot. La percée des achats en ligne, les développements à grande échelle en périphérie de la ville, l'augmentation des coûts de l'énergie, les attentes de plus en plus grandes des clients, et les problèmes de mobilité- entre autres - font que de plus en plus de commerçants abandonnent, aussi et surtout dans le Westhoek.



## La politique

La Province entend donc aider les villes et les communes à élaborer des plans stratégiques pour le commerce afin de renforcer le commerce de détail local de manière structurelle et intégrée.

### IJzersterk

Dixmude était plus que ravie de cette opportunité. Aujourd'hui, la ville dispose d'un plan stratégique pour le commerce abouti, baptisé « IJzersterk », afin de relever de façon déterminée les défis du commerce de détail local. Dixmude le fait, par exemple, en misant sur une zone commerçante vivante et accessible, sur la coopération avec les commerçants et sur la lutte contre l'inoccupation des cellules commerciales.

Outre Dixmude, les villes de La Panne, Coxyde et Furnes ont aussi déjà entamé l'élaboration d'un plan stratégique pour le commerce.





## Et la pratique

Toutefois, la Province ne se contente pas d'élaborer une politique pour le commerce de détail. Le Plan d'impulsion du Westhoek contribue également à la mise en place de zones expérimentales pour le commerce de détail afin que les plus petites communes du Westhoek puissent tester directement quelles solutions innovantes fonctionnent ou non dans la pratique.

## Let's stick together

Une zone expérimentale de ce genre a été mise en place à Zonnebeke. Le but ? Faire connaître davantage et rendre plus attractifs les magasins et commerces existants, et surtout faire en sorte que la population relativement jeune de Zonnebeke s'y rende et de manière régulière.

De jeunes ménages, des commerçants locaux et des associations ont élaboré ensemble une solution créative. Le résultat ? La campagne d'autocollants ludiques « Let's stick together ». Une cinquantaine de commerçants y ont participé. À chaque achat, vous recevez un autocollant avec une caricature du commerçant. Si vous parveniez à compléter toute une affiche, vous aviez une chance de gagner un Zonnebon pour aller faire du shopping, à Zonnebeke bien sûr !





## KICK

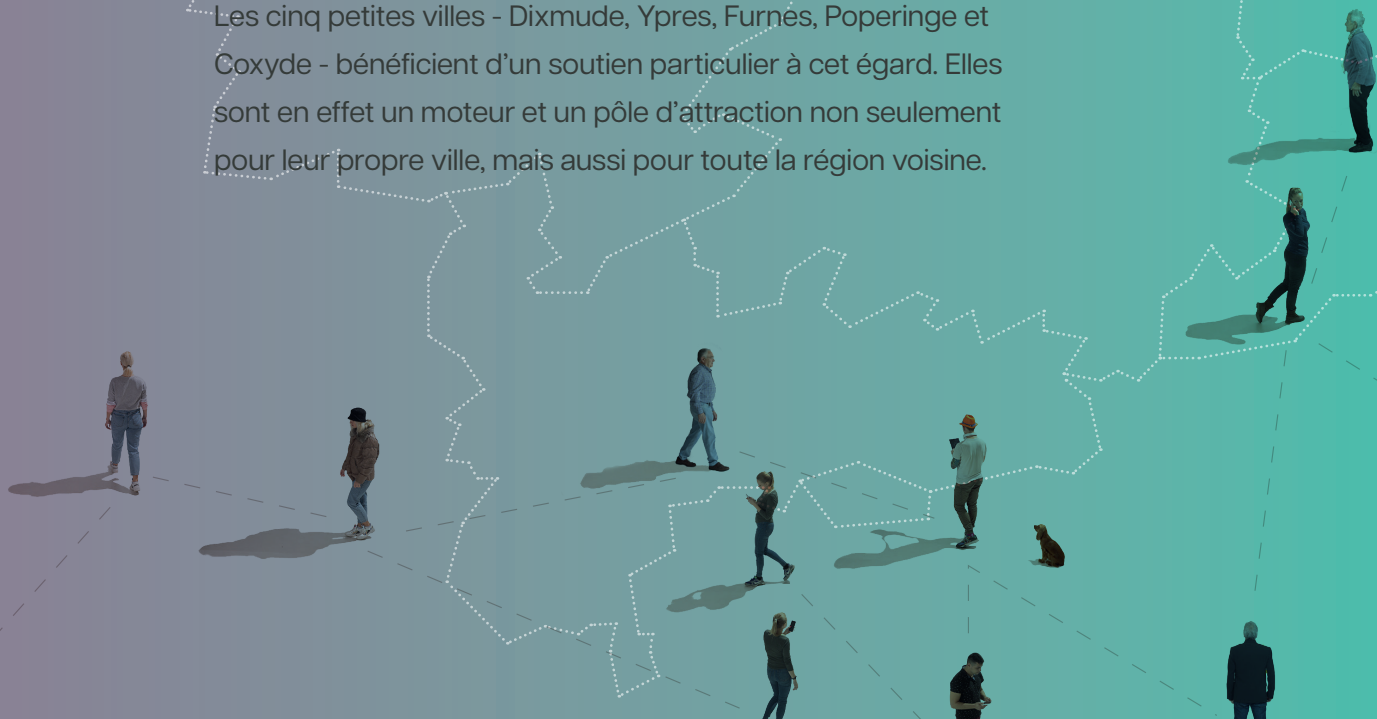
Le test des mesures adoptées ne se fait pas uniquement au sein d'une même commune. Ainsi, dans le cadre du projet KICK (Kernversterking in CentrumKernen), la ville d'Ypres a coopéré avec les quatre grandes villes de Flandre occidentale (Bruges, Courtrai, Roulers et Ostende) pour renforcer le commerce de détail local. Ainsi, chaque ville apporte sa propre touche.

Dans le cadre du projet KICK, la ville d'Ypres a notamment soutenu le marché du samedi, rendu le centre-ville commerçant plus attrayant et lutté contre l'inoccupation des magasins. Elle a en outre fait appel à des coachs en commerce de détail pour soutenir les commerçants.

## Dans des communes fortes

Un commerce de détail solide doit également s'intégrer dans des centres-villes solides. C'est pourquoi, par le biais du Plan d'impulsion du Westhoek, la Province entend veiller à ce que les villes et les communes disposent d'une offre d'espaces et de services étendue et de qualité, et facilement accessible.

Les cinq petites villes - Dixmude, Ypres, Furnes, Poperinge et Coxyde - bénéficient d'un soutien particulier à cet égard. Elles sont en effet un moteur et un pôle d'attraction non seulement pour leur propre ville, mais aussi pour toute la région voisine.







## Des lieux de rencontre « verts »

Les espaces ouverts et les espaces verts sont des atouts pour le Westhoek. Mais il n'est pas si évident de les préserver. Il s'agit d'un exercice d'équilibriste permanent entre un espace suffisant pour vivre et travailler et un espace réservé à la nature et aux loisirs. Dans les petites villes, cela est encore plus difficile.

Grâce à des liaisons et des lieux de rencontre « verts », la Province entend également préserver les zones naturelles ou en créer de nouvelles dans ces centres-villes. Les villes étant en constante évolution, il est donc nécessaire de rechercher et surtout de saisir les opportunités de végétalisation, y compris dans des endroits insoupçonnés.

## Aménagement d'un espace vert à l'ancien hôtel de ville de Coxyde

Ainsi, le site central de l'ancien Hôtel de ville de Coxyde ne sera pas reconstruit après sa démolition. L'espace libéré sera revalorisé en un lieu de rencontre « vert ».

Les villes de Dixmude, Ypres, Poperinge et Furnes élaborent aussi des plans pour créer davantage d'espaces verts.



## De nouveaux modes de vie

Le vaste paysage attire les gens dans le Westhoek, mais il veut évidemment attirer plus que des touristes ou des résidents temporaires. Il faut davantage d'habitants et surtout de jeunes ménages pour apporter à la région le nouveau souffle dont elle a besoin. Cela nécessite en outre des zones résidentielles.

La Province s'engage à faire preuve de créativité dans la gestion des logements disponibles. Les formes de logement innovantes, adaptées et abordables, et stimulant la vie en communauté sont à privilégier.

## Weeuwhof Poperinge

Ainsi, la Province soutient la rénovation du site patrimonial protégé Weeuwhof à Poperinge. Celui-ci sera transformé en une combinaison d'espaces communs et de logements privés pour jeunes ménages, primo-accédants et personnes en situation d'handicap.

Des initiatives similaires sont également prévues à Dixmude et à Furnes.

## Le quartier de la gare en tant que site stratégique

Les espaces verts et les types de logement innovants doivent être facilement accessibles. Il est préférable d'y parvenir de manière durable. C'est pourquoi, par le biais du Plan d'impulsion du Westhoek, la Province exploite toutes les possibilités d'augmentation des moyens de transport et de création de moyens de transport alternatifs pour se déplacer dans le Westhoek, sortir de son territoire et y venir.

Le quartier de la gare des petites villes constitue un point de départ évident et stratégique pour y parvenir.

## Points « Hoppin »

Les points « Hoppin » régionaux permettent aux habitants et aux visiteurs de changer facilement de mode de transport : le train, le bus, la voiture ou le vélo peuvent se combiner facilement. Cela permet de réduire l'impact sur le trafic et l'environnement.

Dans différentes villes, comme Furnes, il est déjà possible de profiter d'un de ces points « Hoppin ».





## Masterplan du quartier de la gare à Poperinge

Le quartier de la gare à Poperinge a besoin d'être rénové. Un Masterplan a été élaboré afin d'en faire un véritable point-nœud moderne, et ce, en collaboration avec la ville, la SNCB et De Lijn. Le Streekwerking a veillé à ce que toutes les parties prenantes soient présentes autour de la table.





## Nouvelle occupation pour les guichets de la SNCB

La SNCB supprime systématiquement les guichets dans les bâtiments des gares. Pour le Westhoek, cette décision est d'autant plus difficile qu'elle se traduit par une nouvelle réduction des services. La Province collabore avec les villes pour déterminer la nouvelle occupation de l'espace libéré par des services et activités supplémentaires. Les thèmes de l'économie sociale et de la formation sont au premier plan.

Un concept de magasin a déjà ouvert à l'automne 2023 avec l'association De Boomhut dans l'ancienne gare de Dixmude.



## Avec une base de connaissances solide

L'espace physique offre une bouffée d'oxygène, mais le Westhoek a également besoin d'une autre opportunité pour rester une région où il fait bon vivre et travailler : les connaissances.

Les connaissances scientifiques permettent de trouver des solutions créatives et durables. En parallèle, des personnes disposant des connaissances nécessaires à la mise en pratique de ces solutions au quotidien sont indispensables.



## Des parcs scientifiques

La Province souhaite construire deux parcs scientifiques dans le Westhoek. Les chercheurs et les entreprises pourront y tester de nouvelles technologies et développer des solutions durables. Celles-ci garantiront, à leur tour, une économie plus forte et une qualité de vie améliorée.

Ces parcs scientifiques s'articulent autour de deux thèmes dans lesquels le Westhoek veut être à la pointe, dans sa propre région et au-delà : le béton circulaire et la technologie des drones.



### Béton circulaire

En ce qui concerne la construction circulaire, le Westhoek a déjà franchi des étapes importantes avec le site Acasus à Furnes. À cela s'ajoute désormais la construction du Circular Concrete Center : un laboratoire et un espace de démonstration pour les mélanges de béton innovants. Du béton circulaire sera bien entendu utilisé pour la construction du centre lui-même.

### Technologie des drones

Un parc scientifique consacré à la technologie des drones sera construit sur la base militaire de Coxyde, après le départ des services de la Défense. En attendant, le travail préparatoire concernant les terrains et les permis d'aménagement est en cours.

## La formation continue

Grâce à toutes ces nouvelles technologies, la formation ne s'arrête plus à l'obtention du diplôme. Pour rester en phase avec le monde du travail et la société, la formation continue est une nécessité. Dans le même temps, dans le Westhoek, nous constatons justement un recours limité à la formation continue et une réduction de l'offre de formations pour adultes. Une tendance que la Province souhaite inverser grâce au Plan d'impulsion du Westhoek.

L'investissement dans de nouvelles formes d'apprentissage et le renforcement des collaborations avec les différents partenaires de la région devraient apporter une solution. Une envie plus grande d'apprendre et davantage de possibilités de formation dans le Westhoek, voilà l'impact du Plan d'impulsion du Westhoek.

### Westwijs



Le projet WESTWIJS a été lancé pour renforcer la formation continue dans le Westhoek. Il se base sur ce qui existe déjà : des organisations motivées issues de différents secteurs, des personnes et des infrastructures. L'objectif est de parvenir à une meilleure adéquation entre l'offre et la demande en allant identifier les besoins locaux en termes d'apprentissage. On se concentre sur les besoins des entreprises, des associations et des groupes-cibles vulnérables.

### Upskill

Le projet UPSKILL a permis d'investir dans des infrastructures de formation innovantes et de qualité. Ainsi, un laboratoire de formation pour l'ingénierie de maintenance et l'électromécanique a été construit à Ypres. Il est exploité par le CVO MIRAS, mais peut aussi être utilisé par d'autres organismes de formation et entreprises. Un laboratoire de formation en soudage et travail des métaux a été construit à Nieuport et est exploité par le CVO Cervo-GO!. Les participants à la formation s'y familiarisent déjà avec les techniques les plus récentes, dans une structure parfaitement équipée.







## Numériquement accessibles

Les connaissances que nous voulons développer et fournir dans le Westhoek sont, bien entendu, souvent liées à la numérisation. La transformation numérique bat son plein partout et offre des opportunités pour le Westhoek, et peut-être même davantage.

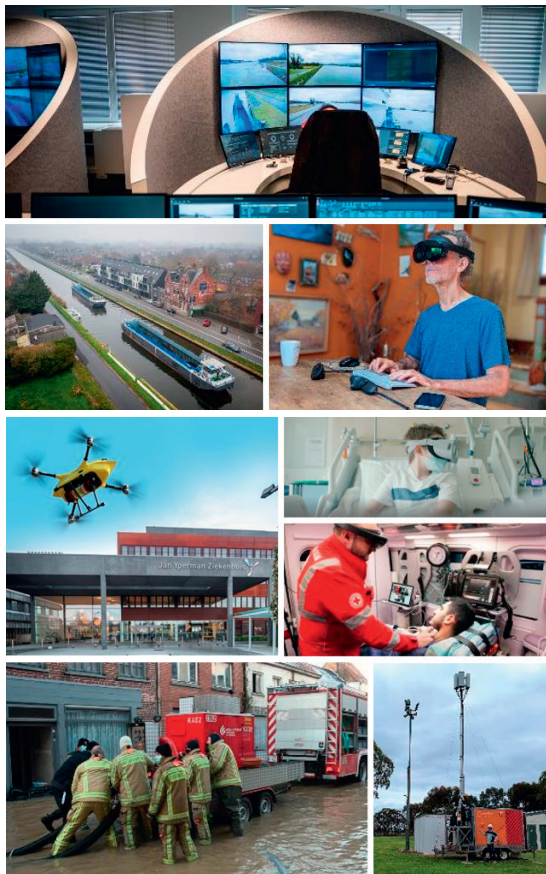
Ainsi, la numérisation permet une croissance économique durable. Il suffit de penser aux possibilités offertes par l'agriculture de précision ou l'introduction de l'internet des objets (IoT) dans l'industrie. Grâce à la numérisation, les services deviennent bien plus efficaces. Déclarer une naissance, communiquer un changement d'adresse ou demander un passeport : grâce à la technologie, on peut déjà le faire sans passer par le service de l'état civil. L'apprentissage, aussi, peut se faire en ligne. Ou que pensez-vous d'une consultation en ligne avec votre médecin ?

Grâce au Plan d'impulsion du Westhoek, la Province mise déjà sur la formation continue afin que chacun puisse évoluer avec la numérisation. Mais pour cela, on a avant tout besoin d'une infrastructure de réseau numérique rapide, développée et robuste.



## Flanders Smart Fields

Grâce au soutien de l'Europe et de la Province de Flandre occidentale, le Westhoek devient numériquement accessible. Alors qu'ailleurs, nous plaidons en faveur du ralentissement et de la réduction du trafic, le numérique au contraire, mise sur la réactivité. Grâce à l'installation d'une infrastructure de réseau 5G, le Westhoek est sur la voie rapide et est en train de devenir l'une des premières régions véritablement numérique de Flandre.



## Flanders Smart Fields Services

La solidité de l'infrastructure de réseau est une opportunité pour tester des applications innovantes dans le Westhoek. Grâce au soutien du gouvernement fédéral, les thèmes de la santé, de l'aide à la personne et de la logistique seront prioritaires. Ainsi, les transports par drones entre les hôpitaux et les laboratoires du Westhoek ne sont, par exemple, plus de la science-fiction mais font partie de la réalité. Les médecins peuvent utiliser des lunettes de réalité augmentée ou une caméra piéton pour surveiller en temps réel depuis l'hôpital ce qui se passe dans l'ambulance et donner un avis médical immédiat. Et grâce à VRiendje, un petit robot placé dans la salle de classe, un enfant en hospitalisation de longue durée peut suivre les cours depuis l'hôpital avec des lunettes de réalité virtuelle, comme s'il était lui-même en classe. En cas de catastrophes et de situations exceptionnelles, un réseau de communication local est mis en place spécifiquement pour les services de secours. Nous testons en outre la possibilité de faire naviguer des bateaux à distance, à l'aide de caméras à 360°.

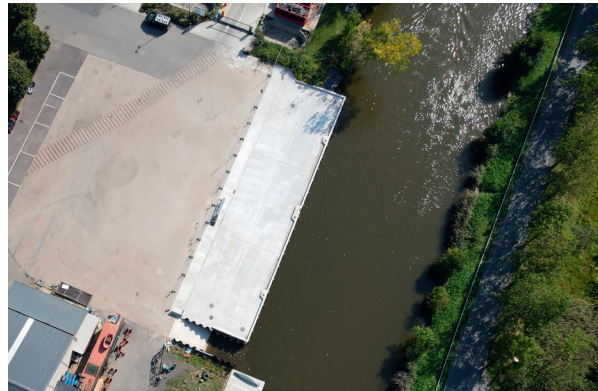
An aerial photograph of a map of the Westhoek region in Belgium, overlaid on a teal-to-purple gradient background. The map's boundaries are defined by white dotted lines. Several small, semi-transparent human figures are scattered across the map, appearing to walk or stand on the geographical features. The overall composition suggests a focus on human mobility and accessibility within the region.

## Et aussi physiquement accessibles

Les drones sont déjà une possibilité d'accroître l'accessibilité du Westhoek, sans compromettre la qualité de vie, de l'habitat et du travail.. Le Plan d'impulsion du Westhoek recherche également d'autres modes de transport durable. Par exemple, il est envisagé de mettre l'accent sur le potentiel économique des petits canaux et de l'exploiter. Ils conviennent non seulement à la navigation de plaisance, mais ils peuvent aussi contribuer à la réduction du transport routier de marchandises.

## Centres régionaux de transbordement à Dixmude et Furnes

Deux centres régionaux de transbordement ont été créés à Dixmude et Furnes en collaboration avec l'opérateur en charge des voies navigables, De Vlaamse Waterweg. Les entreprises locales ont accès à la voie navigable par le biais de ces centres de transbordement. De nouveaux quais et voies de jonction permettent le transport de marchandises via l'Yser et le Lovaart.



## Rural parcel delivery

La collaboration est également le mot clé d'un projet pilote de livraison de colis dans les zones rurales. Des tests pratiques ont été réalisés avec les producteurs pratiquant le circuit court en Flandre occidentale afin de voir comment les colis réfrigérés parviennent aux clients de manière efficace, abordable et durable. Cela a permis de réduire les coûts de 28 %, les émissions de CO2 de 32 % et le nombre de kilomètres parcourus par colis de 60 %. Cette collaboration s'est poursuivie même après la fin du projet

An aerial view of a map of the Westhoek region, outlined in white dotted lines. Several people are standing on the map, some in pairs or small groups, representing transregional cooperation. The background is a gradient from light purple on the left to light teal on the right.

## Par-delà les frontières nationales

La situation frontalière du Westhoek offre de nombreux atouts et opportunités en matière d'accessibilité et de coopération transrégionales.



## Callicanes

L'ancien poste frontière de Callicanes en est un bel exemple. Après des années d'inoccupation, ce site connaît aujourd'hui une nouvelle vie. Un Masterplan a été élaboré en 2018 avec des partenaires français. Le site doit devenir un lieu de rencontre dynamique, mettant en valeur les atouts des régions et favorisant la mobilité durable.



Au cours de la période 2019-2022, la faisabilité technique de ce Masterplan a été étudiée et la Province est devenue propriétaire du parking et des bâtiments. Ces derniers ont été démolis pour faire place à des espaces verts et à un bâtiment modulaire. Concernant l'animation du site, des cours de langues, des balades à vélo et des soirées musicales ont déjà été organisées.

En 2023, l'accent a été mis sur la requalification de la route départementale, avec une « ovonde », un parking pour poids lourds et convois exceptionnels, avec un bâtiment polyvalent attenant. Le dossier de la piste cyclable transfrontalière a également été lancé. Dès l'automne 2024, le site sera prêt à accueillir les visiteurs et les usagers.



## EUTOPIA

Le développement paysager, la gestion de l'eau et la mobilité sont autant de thèmes qu'une frontière entre deux pays ne doit pas bloquer. La coordination et la coopération transfrontalières sont essentielles. La Province et le Département du Nord travaillent dès à présent sur un portefeuille de projets réunissant les thèmes du développement durable, du changement climatique, de la nature, de la biodiversité et du paysage dans le cadre du programme Interreg VI France-Wallonie-Vlaanderen.





# Fiche économique du Westhoek

## Démographie

	Westhoek	Flandre occidentale	Région flamande
Population totale (2023)	203.601	1.222.676	6.791.971
Densité de population (habitants/km <sup>2</sup> ) (2022)	183	379	498
Nationalité belge à la naissance (2022)	92%	89%	82%
<b>Évolution de la population</b>			
Accroissement naturel pour 1 000 habitants	-3,7	-2,6	-0,5
Accroissement total pour 1 000 habitants	6,0	9,4	11,7
Coefficient de vieillissement (2023)	172,6	156,2	128,9
Ratio de dépendance (2023)	83,7	79,3	74,4
Taux de rotation (2023)	68,1	73,0	80,2
Nombre de foyers (2021)	98.832	539.018	2.859.229
Évolution des foyers (2013-2023)	7,3 %	7,9 %	8,5%
Taille moyenne des ménages (2023)	2,19	2,20	2,30
<b>Population active</b>			
Population en âge de travailler (15-64 ans) (2023)	121.285	745.378	4.270.155
Population active (2021)	91.379	559.807	3.131.767
Taux d'activité (2021)	75,7%	75,9%	74,4%
Taux d'emploi 20-64 ans (2021)	78,2%	77,9%	76,0%

<b>Habitat et aménagement du territoire</b>	Westhoek	Flandre occidentale	Région flamande
Habitations (2022)	141.601	695.711	3.301.753
Intensité de construction neuve (2022)	1,25	0,91	0,74
Intensité de rénovation (2022)	0,85	0,74	0,65
Superficie totale (en ha) (2023)	116.317,77	319.662,27	1.362.573,86
Superficie des parcelles bâties (par rapport à la superficie totale) (2022)	11,6%	17,7%	19,8%
Superficie d'activité (par rapport à la superficie bâtie) (2022)	12,7%	17,6%	15,6%
<b>Bien-Être</b>			
PIB par habitant en euros (2020)	33.158	37.942	40.105
Revenu disponible par habitant en euros (2019)	22.800	23.320	23.371
Revenu net imposable moyen par habitant (2020)	20.138	20.581	21.035
Indice de prospérité (2020)	98	105	107
<b>Marché du travail et formation</b>			
<b>Emploi</b>			
Emploi salarié (2022)	65.176	440.950	2.407.534
Indépendants en activité principale (2022)	18.760	98.614	484.666
Ratio d'emploi (2022)	74,5	78,0	73,3
Taux des salariés (2022)	58,9%	65,1%	62,4%
Taux d'entrepreneuriat (2022)	17,0%	14,6%	12,6%
Travailleurs frontaliers de France (2021)	124	5761	6405
Travailleurs frontaliers des Pays-Bas (2021)	10	751	11874
<b>Chômage</b>			
Population non active (2021)	29.254	178.081	1.075.923
Demandeurs d'emploi sans travail (DEST)(2022)	3.852	26.389	177.973
Taux de demandeurs d'emploi (2022)	-%	4,7%	5,7%
<b>Offres d'emploi</b>			
Offres d'emploi reçues (2022)	8.264	67.718	348.903
Lieux de travail (2022)	83.936	539.564	2.892.200
Lieux de travail (2022)	1,6	1,7	2,4

	Westhoek	Flandre occidentale	Région flamande
<b>Formation</b>			
Élèves de l'enseignement secondaire ordinaire (2022)	12.212	73.829	429.689
Étudiants de l'enseignement supérieur (2022)	6.778	44.616	274.691
Inscriptions à l'université (par rapport aux inscriptions dans l'enseignement supérieur) (2022)	40,8%	43,5%	50,1%
<b>Commerce de détail</b>			
Nombre d'immeubles commerciaux (2023)	5400	27.721	118.405
Évolution du nombre d'immeubles commerciaux (2013-2023)	-14%	-12,9%	-9,1%
Inoccupation (2023 - évolution depuis 2013)	10,3 % (+2,5%)	10,3% (+2,8%)	10,1% (+2%)
Magasins pour 1 000 habitants (2023)	8,61	8,25	6,21
Superficie commerciale au sol pour 1 000 habitants (2023)	1974,07 m <sup>2</sup>	2027,02 m <sup>2</sup>	1695,03 m <sup>2</sup>
Établissements Horeca pour 1 000 habitants (2023)	5,79	5,06	3,75

## Indicateurs de l'activité économique

Valeur ajoutée brute par travailleur en euros (2020)	95.079	93.592	100.824
Entreprises assujetties à la TVA (2022)	24.105	136.887	679.105
Ratio de création d'entreprise(2021)	8,8	9,8	11,4
Ratio de cessation (2021)	5,6	5,9	6,4
Faillites (2022)	126	805	5.287

## Définitions

- Taux d'activité : le pourcentage de la population active par rapport aux personnes âgées de 15 à 64 ans
- Ratio de dépendance : le nombre de personnes âgées de 0 à 19 ans et de plus de 65 ans pour 100 personnes âgées de 20 à 64 ans
- Taux de rotation : le nombre de personnes âgées de 15 à 24 ans pour 100 personnes âgées de 55 à 64 ans
- Ratio d'emploi : le nombre d'emplois pour 100 personnes âgées de 15 à 64 ans
- Taux des salariés : le pourcentage d'emplois salariés par rapport aux personnes âgées de 20 à 64 ans
- Intensité de construction neuve : le nombre de permis de construire pour de nouvelles constructions pour 100 ménages
- Taux d'entrepreneuriat : le pourcentage d'indépendants en activité principale par rapport aux personnes âgées de 20 à 64 ans
- Ratio de création d'entreprise : le nombre d'entreprises créées pour 100 entreprises assujetties à la TVA au 01/01
- Intensité de rénovation : le nombre de permis de construire pour des rénovations par 100 ménages
- Ratio de tension : le nombre de demandeurs d'emploi sans travail par offre d'emploi
- Ratio de cessation : le nombre de cessations pour 100 entreprises assujetties à la TVA au 01/01
- Coefficient de vieillissement : le nombre de personnes âgées de plus de 60 ans pour 100 personnes âgées de 0 à 19 ans
- Indice de prospérité : le rapport entre le revenu moyen et le revenu moyen en Belgique (indice Belgique = 100)
- Taux d'emploi : le pourcentage de travailleurs par rapport aux personnes âgées de 20 à 64 ans
- Taux de demandeurs d'emploi : le pourcentage de demandeurs d'emploi sans travail par rapport à la population active

Les projets en cours dans le Westhoek vous intéressent ?  
Vous voulez en savoir plus à ce sujet ou, mieux encore, en  
devenir un acteur ?

## Prenez contact avec

### Streekhuis Westhoek

Woumenweg 100

8600 Dixmude

051 51 93 55

Bern Paret: [bern.paret@west-vlaanderen.be](mailto:bern.paret@west-vlaanderen.be)

D/2023/0248/21

POM West-Vlaanderen et le Streekwerking de la Province de  
Flandre occidentale coordonnent la mise en œuvre du Plan  
d'impulsion du Westhoek. Pour y parvenir, nous pouvons  
compter sur un soutien financier provincial, flamand, fédéral et  
européen.



Rédaction : Pour la rédaction, nous avons fait appel à © Conny Van Gheluwe Sproke.

Traduction : Veerle Pattyn

Coordination et rédaction finale : Annelies Morent (Streekwerking).

Photographie : Photos vitrines recouvertes d'autocollants Ypres p11 © Peter Stuijk - Photo zone  
verte Koksijde-Dorp p13 © Peter Stuijk - Photos Weeuwhof Poperinge p14 © Peter Stuijk Photo  
point Hoppin Furnes p15 © Peter Stuijk - Photo master plan Poperinge p16 © VELD architectes -  
Photo gare de Dixmude p17 © Peter Stuijk - Photo CVO MIRAS p21 © Peter Stuijk Photo Rural Parcel  
Delivery p25 © Jan D'Hondt Ateljé D - Photo Callicanes p27 © Peter Stuijk

