



CONSEIL
D'ARCHITECTURE,
D'URBANISME ET DE
L'ENVIRONNEMENT
DU NORD



Livret de visite

LA DELIVRANCE - Lille

100 Ans d'évolution d'une cité-jardins vivante

Nous tenons à remercier tout particulièrement certains acteurs qui ont oeuvré à la reconnaissance de la cité-jardin et nous ont permis de vous proposer cette visite, panorama dans l'espace et le temps de l'évolution spatiale et sociale de la cité-jardin Délivrance

Pierre Haignéré, enfant de la cité, passionné de son histoire et membre de l'association Le Bavard de Délivrance

Jean-Jacques Lecourt, passionné d'histoire, collectionneur et membre de l'Association le Bavard de Délivrance

L'Association le Bavard de Délivrance et ses revues trimestrielles historiques et d'information très documentées sur la cité

Eric Brylowskij, directeur territorial ICF Nord Est

Marc Varlet, Architecte

Laëtitia Wilhem, architecte associée Agence Trace Architectes

Odile Guerrier, Paysagiste-concepteur

Directeur de publication : Benoît Poncelet
Rédaction, illustrations : Anne Braquet
Crédits photos : Sauf mentions contraires, © CAUE du Nord
contact@caue-nord.com. 03 20 57 67 67

A l'issue de la première guerre mondiale, le Nord de la France, très touché par les destructions urbaines et industrielles, fait face à une grave crise économique du logement ouvrier.

Pour garantir une reconstruction efficace et la modernisation du réseau ferré de son territoire, la Compagnie des chemins de fer du Nord décide d'entreprendre un vaste plan de constructions ouvrières. 12000 logements sont alors construits dans le Nord, entre 1920 et 1926, d'après le concept de la cité-jardins, venu d'Angleterre. La cité-jardins de La Délivrance à Lille fait partie des plus grandes. Avec ses 835 logements, elle représente un des modèles les plus aboutis d'un projet social et urbain moderne et de grande qualité, porté par quelques acteurs clé comme Raoul Dautry, ingénieur en chef de la compagnie, et inspiré du manifeste d'E.Howard pour la création de villes ouvrières idéales, les "Garden-Cities". Modernes et saines elles tirent leurs avantages de la ville comme de la campagne. Planifiées et conçues comme des communautés habitées et économiquement autonomes, elles sont administrées par les habitants eux-mêmes.

En 1921, La Délivrance est construite en 8 mois, dans les champs, parallèlement à l'installation de la nouvelle gare de triage de Lille. Un temps record pour un quartier de 70 ha, offrant 91 modèles de maisons d'architectes individuelles, confortables et modernes aux styles pittoresques emprunts de régionalisme, avec des jardins ouverts sur les rues, des voies et espaces publics très arborés. Tous les équipements nécessaires à une vie autonome et sociale y sont présents et garantissent l'évolution de la famille de la naissance à la vie active incluant la formation.

Malgré son bombardement en 1944 et des difficultés actuelles de gestion du patrimoine habité, ce quartier désormais dans la ville, témoigne encore d'une qualité urbaine et d'une richesse architecturale et paysagère inédites. Sans compter la mémoire encore très vivante, d'une vie sociale organisée autour d'un tissu associatif sportif, culturel dynamique. A travers ses ruelles et places, se retrace son histoire et apparait toute la puissance de sa conception d'origine, guide de qualité de son évolution depuis 100 ans.

Parcours dans l'espace et le temps de 1921 à aujourd'hui

- D/A** - Place Beaulieu
- 1** - Rue Chrétien
- 2** - Place Domsin
- 3** - Rue Pierre Fosfer
- 4** - Rue Victor Martel
- 5** - Rue René Bodèle
- 6** - Place Demory
- 7** - Rue Hector Lemaire
- 8** - Rue Marcel Bayve
- 9** - Rue M Bayve/ Jules Mousseron
- 10** - Rue Giraud
- 10 bis** - Rue Chambauduit
- 11** - Place Trocmet
- 12** - Rue Victor Crépin
- 13** - Rue Albert Thomas
- 14** - Rue Ernest Wallaert



Patrimoine bâti remarquable présent/ disparu



Patrimoine végétal remarquable / espace végétal récent remarquable



Patrimoine sportif et végétal remarquable



Opérations récentes remarquables



Patrimoine équipements remarquables

D/A - Place Beaulieu - Culture et services

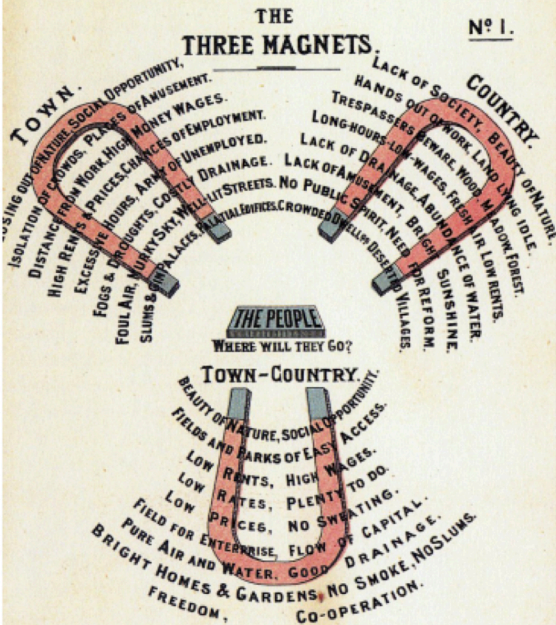
Espace public planté
Salle de réunion/
fêtes
Ecole ménagère
Lieu de
rassemblement
festif



Espace public d'importance, elle rassemblait plusieurs équipements. On y voit encore l'Ecole ménagère, destinée à l'apprentissage des filles à la tenue du foyer. Elle sert actuellement de local associatif. Des boutiques y étaient présentes mais non reconstruites après le bombardement de 1944. L'école Pasteur, associée à l'école Curie, s'y installe après sa destruction du site originel de la place Domsin. La salle de réunion fût construite en 1924 et dessinée par l'architecte Gustave Umbdenstock qui concevait aussi les gares de la compagnie. Elle accueillit un cinéma et les activités culturelles et festives de la cité (compagnies musicales, spectacles, réunions syndicales,...). Réhabilitée en 2009, elle est aujourd'hui la Maison Folie Beaulieu, un équipement culturel métropolitain.

Enjeux : Valorisation de l'Ecole ménagère et plantations du parvis de la Maison Folie





Compagnie des Chemins de fer du Nord. — Cité-jardin de Lille-La Délivrance. — Maison du libraire et du coiffeur. — M. Desnoes, Architecte.

Les Solutions des problèmes contemporains

Par URBAIN CASSAN, ancien élève de l'École Polytechnique, Architecte D. P. L. G.

Les conditions et les besoins de la vie actuelle ont considérablement fait évoluer le nature des problèmes qui sont posés à l'architecte. Faire un rapide examen des données d'ordre général intéressant spécialement dans la résolution de ces problèmes, et qui constitueront comme l'arrière-plan de l'architecture de notre époque, tel est le but poursuivi dans la série d'articles qui vont suivre.

Les données générales. — On l'a dit et redit : l'Architecture est le plus complet des Arts. Les autres gravitent autour de lui, n'étant aux époques de parité antique que ses collaborateurs dévoués. En d'autres temps il sont devenus des vagues indépendantes : la peinture a quitté la muraille dans laquelle elle était solidement inscrite, dont elle faisait partie, à la fois comme matière et comme fin, pour errer sur des chevalets et dans des cadres ; la sculpture a abandonné l'édifice, après s'être dilatée du volume initial, pour s'être plus que l'architecture. Et cependant le besoin s'est toujours fait sentir de rassembler ces moyens épars qui, sans une forme commune, sont devenus la décoration et de les faire participer à l'œuvre d'ensemble, les adapter à elle, en corriger ce qu'elle avait parfois de détachés. Le résultat a souvent donné par la force des choses, l'impression de surcharge et de surélévation.

Dans tous les cas, qu'ils soient complémentaires, qu'ils soient, après coup, décoration, tous les moyens de l'Art doivent être pensés par le maître de l'œuvre qui conçoit, coordonne, réalise et doit avoir toujours présent à l'esprit le bel exemple des maîtres du passé, à la fois architectes, peintres et sculpteurs.

Un détail même plus que cela, une grande artiste, et c'est en leur personnel d'arranger de tout ce qui touche à la mise en œuvre de la matière. Léonard de Vinci ne construisait-il pas des canaux et des échelles et, précurseur incontestable, ne concevait-il pas des machines à voler ? Michel Ange, Bramante, Cellini, n'avaient-ils pas, comme leurs aînés de l'époque médiévale, des fabricateurs et des balancements ? Aujourd'hui où le domaine des connaissances humaines s'est étendu au delà de l'Art. — N° 5.

En haut à gauche le concept des 3 aimants d'Ebenezzer Howard. © Garden cities of To-morrow - H Howard - 1902

A droite, les boutiques de la place Beaulieu aujourd'hui disparues - © Revue hebdomadaire d'architecture " la Construction Moderne" - 20 Mars 1927

En bas la salle de réunion et les abords plantés de la place Beaulieu juste après 1924 - © Archives SNCF



1. Rue Chretien - Néo-regionalisme et pittoresque

Cette petite rue entre 2 places principales dessert des maisons de cadre.

*Maison de cadre
Logement à 6
pièces
Style neo-régional
Jardin d'agrément*

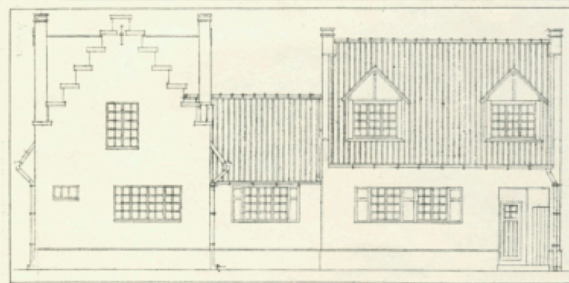


Les différents modèles de maisons dessinés pour la cité correspondent à un programme précis suivant la taille et le niveau social de la famille. Les architectes sollicités proposent alors d'y associer des styles architecturaux néo-régionaux en vogue dans l'entre-deux-guerres.

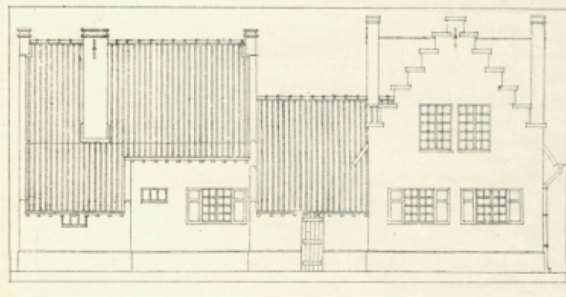
On croise un exemple d'un modèle au style néo-flamand, de logement 5/6 pièces. On y retrouve des détails comme le porche encore présent sous sa forme originelle, la façade à "Pas de moineaux", les fenêtres à faux meneaux et arc de décharge, le jardin arboré et ouvert sur la rue, la clôture végétale taillée et son portillon d'entrée

Enjeux : Protection du patrimoine architectural privé - et conseils à la rénovation thermique par l'intérieur.





FAÇADE PRINCIPALE



COMPAGNIE DU CHEMIN DE FER DU NORD. — CITÉ-JARDIN DE LILLE-LA-DELIVRANCE

GRUPE DE DEUX MAISONS A LIVING-ROOM

FAÇADE POSTÉRIEURE

Maison de cadre de style neo-flamand
Avenue de la délivrance
© Archives SNCF

Autre modèle de maison de style néo-régional
Groupe de 2 maisons de 5 pièces avec living-
room et salle de bains
© Revue hebdomadaire d'architecture "La
construction moderne" - 10 avril 1927

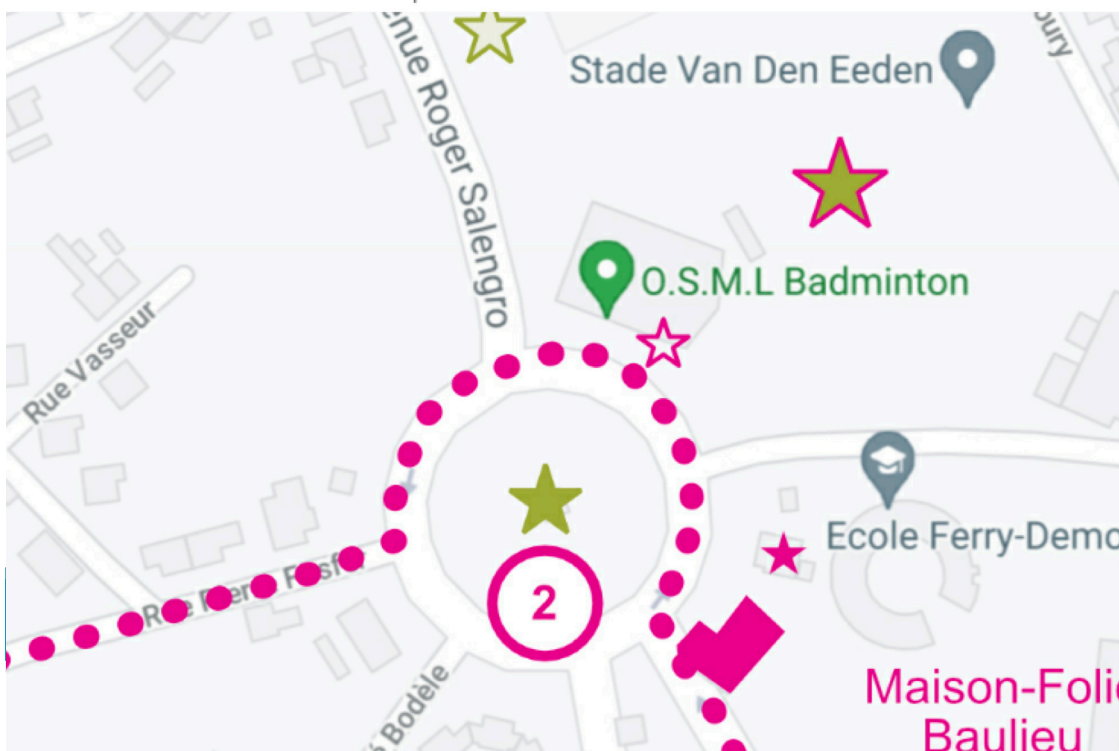
2. Place Domsin - Vitrine de la cité-jardin

*Place verte
Equipements
sportifs
Centre d'hygiène
sociale
Maison de cadre
Avenues plantées*



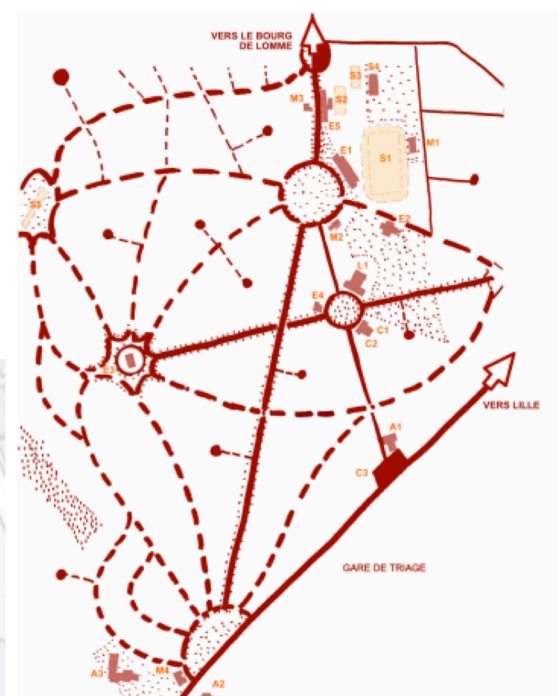
C'est une des 3 places vertes de la cité et le lieu d'entrée et de structuration urbaine de la cité. Y étaient regroupés en pôle, les équipements scolaires, sportifs et médicaux. Beaucoup d'équipements ont disparu comme l'Ecole Pasteur, la salle de gymnastique et la piscine (Actuel Eco-collège Guy Mollet), ou encore l'Ecole d'apprentissage, ou la Goutte de lait pour l'allaitement des nourrissons. D'autres persistent comme les terrains de sport ou la Maison du Docteur - Centre d'Hygiène Sociale - dont l'histoire sanitaire et sociale exemplaire fait l'objet d'un Atelier Mémoire, préfiguration d'un musée virtuel et d'une valorisation événementielle. Très endommagé par des incendies il fait l'objet d'un projet mené par le bailleur ICF Nord Est, de restauration à l'identique pour une reconversion en logements.

Enjeux : Valorisation du patrimoine bâti et végétal de la place et du secteur sportif.





Place Dompnin



LEGENDE

- VOIRIE PRINCIPALE TRAVERSANTE
- VOIRIE SECONDAIRE DE DESSERT
- PLANTATIONS D'ALIGNEMENT
- ESPACES PUBLICS PLANTES
VERGERS - BOISEMENTS

EQUIPEMENTS

- | | |
|--|-------------------------------------|
| SPORT | ADMINISTRATION
TECHNIQUE |
| S1 Terrain de sport | A1 Bureau du district |
| S2 Terrain de jeux | A2 Station d'épuration |
| S3 Tennis | A3 Foyer des agents
de train |
| S4 Salle de gymnastique | |
| S5 Jeu de balle | |
| ENSEIGNEMENT | COMMERCES |
| E1 Ecole primaire | C1 Librairie |
| E2 Ecole maternelle 1 | C2 Coiffeur |
| E3 Ecole maternelle 2 | C3 Economat |
| E4 Ecole ménagère | |
| E5 Ecole d'apprentissage | |
| LOISIRS | |
| L1 Salle de réunion /
des fêtes / cinéma | |
| L2 Ecole maternelle 1 | |
| MEDICO-SOCIAL-HYGIENE | |
| M1 Bains-douches | |
| M2 Maison du docteur | |
| M3 Goutte de lait | |
| M4 Service médical /
consultation nourrissons | |



Organisation urbaine en 1924- © CAUE Nord

La Maison du Docteur conçue comme lieu d'habitation et de consultation du praticien mais utilisée comme dispensaire puis centre maternel et infantile

3. Rue Pierre Fosfer - Ambiance jardinée

*Maisons doubles
Style anglo-normand
Parpaings en façade
jardin d'agrément et
potager
dépendances*



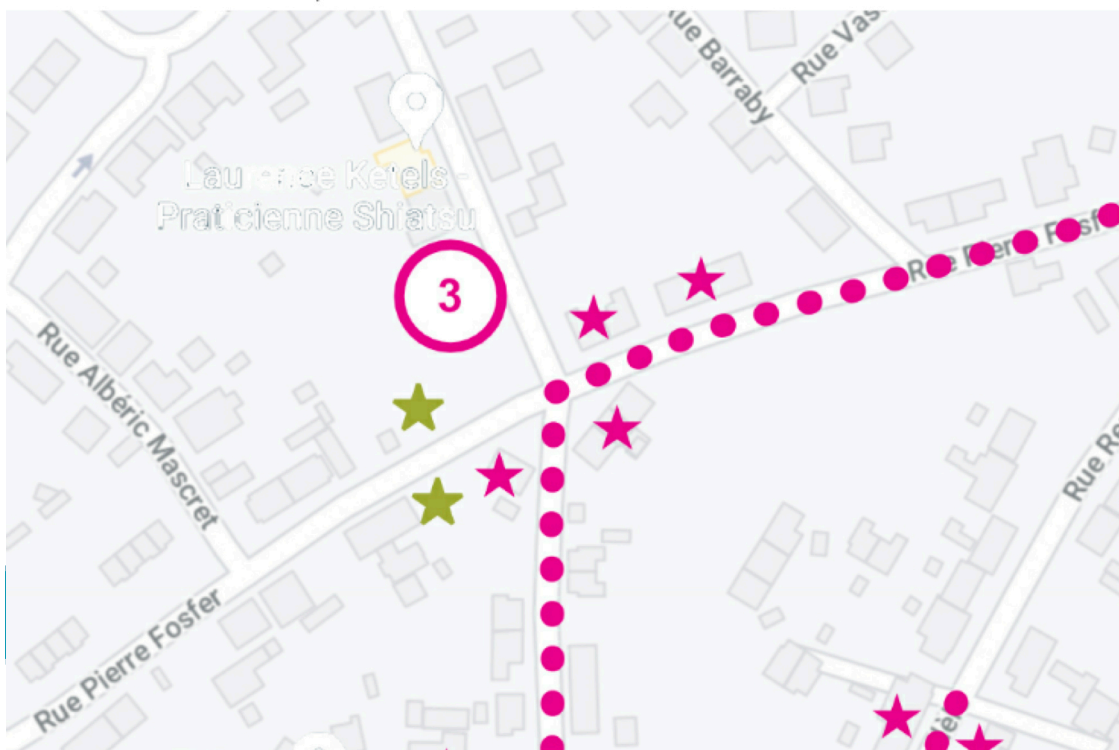
C'est une rue secondaire courbe accompagnée de maisons doubles ou triple de style anglo-normand avec jardin avant et potager.

On remarque les implantations en angle tournées vers le carrefour qui apportent un caractère accueillant depuis la rue.

Les matériaux de construction et de façade sont fait de parpaings de machefer et cendres (recyclage de scories de l'industrie siderurgique et déchets de l'entretien des voies ferrées) fabriqués sur place, bref de l'économie circulaire !

Certains jardins ont encore leur structure végétale ancienne / fruitiers, haies basses et rosiers grimpants (Cité des roses, nom ancien donné à la cité-jardin) et on peut encore trouver l'atelier derrière la maison, avec bac à charbon et clapiers.

Enjeux : Protection et valorisation du patrimoine bâti et des jardins privés





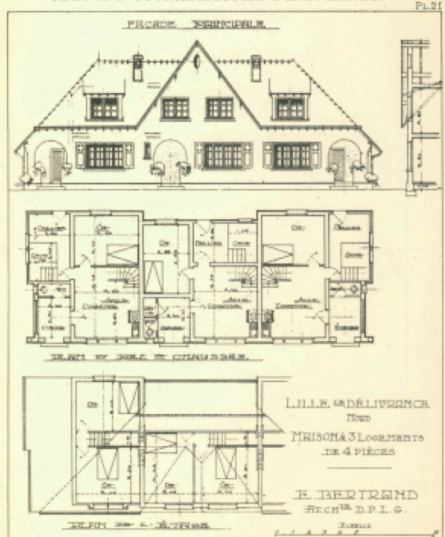
Phototypie A. Faucheux, Chelles

Libr. d'Arch^e R. DUCHER, Paris

Lille-la-Délivrance (Nord). Cité de la Compagnie du Chemin de fer du Nord. — Maison de 3 logements de 4 pièces.
E. BERTRAND, Architecte (D. P. L. G.).

Maçonnerie en agglomérés creux de chaux, ciment et sable. — Bandeaux de rives en sapin. — Enduit gris moucheté avec ovale lissé au pignon. — Couverture en tuiles mécaniques. — Prix de revient : 22.500 francs par logement.

MAISONS OUVRIÈRES. PLANS de la Planche 80



Modèle Maison à 3 logements de 4 pièces
Extraits de la revue "Maisons ouvrières"
4^{ème} Edition - Dunod

Jardin d'un ancien cheminot - R Fosfer
avec haies taillées basses, fruitiers, rosiers et dépendances

4. Rue Victor martel - impasses en éventail

Forme urbaine
originale
Modèles individuels
Jardins potagers



Voici une petite rue secondaire avec maisons individuelles et impasse avec implantation originale en éventail.

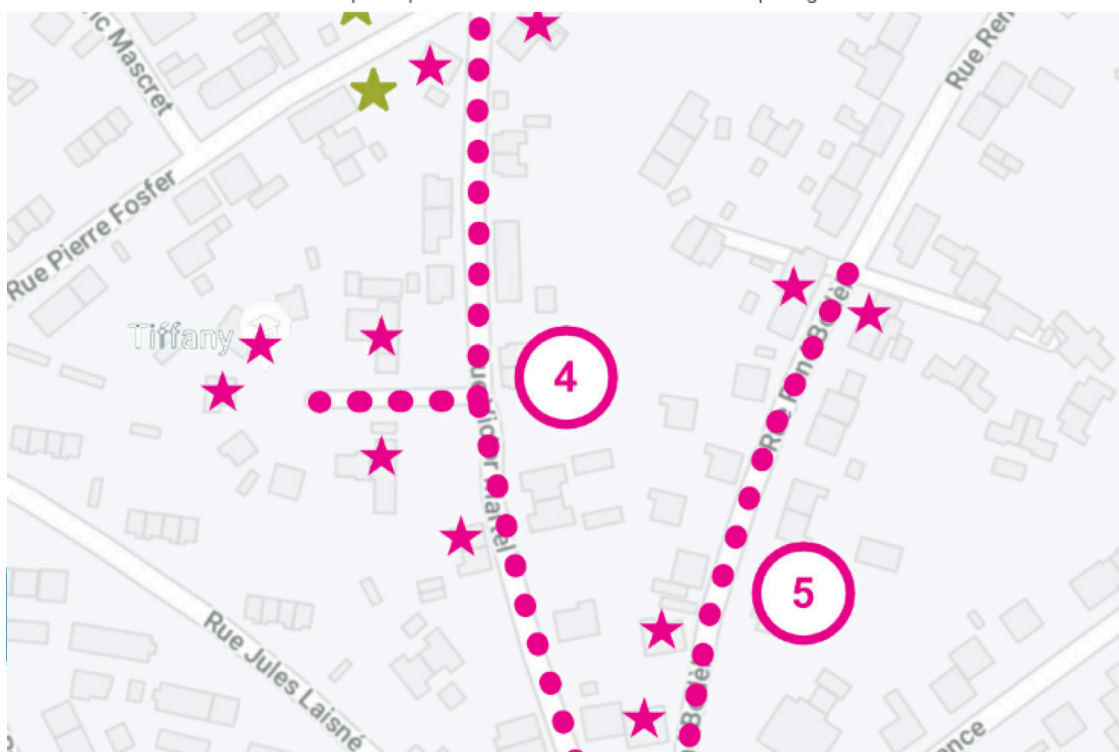
Plusieurs modèles sont disposés en symétrie dans l'impasse.

On note de petits jardins dont certains encore cultivés à l'ancienne (potager).

Les rénovations successives ont effacé les détails de façade comme les porches.

On note encore la présence de petites dépendances d'origine, elle aussi symétriques.

Enjeux : Valorisation des avants de maison avec ouverture sur le centre de l'impasse. Maintien de l'effet de perspective et symétrie depuis l'espace public. Incitation à la création de potagers





Phototypie A. Faucheux, Chelles

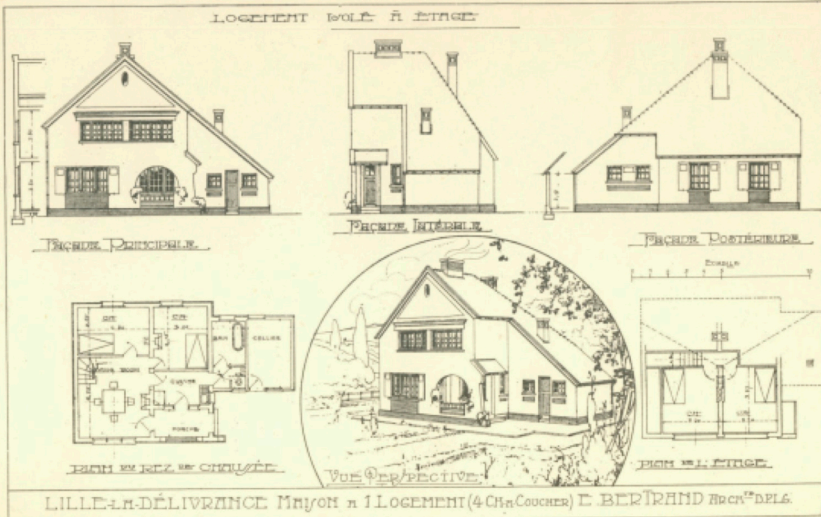
Libr. d'Arch^{te} R. DUCHER, Paris

Lille-la-Délivrance (Nord). Cité du Chemin de fer du Nord. — Maison à 1 logement avec 4 chambres à coucher.
E. BERTRAND, Architecte (D. P. L. G.).

Maçonnerie : Agglomérés creux de chaux, ciment et sable, Linteaux en béton moulé et armé. — Bandeaux de rives en béton moulé. — Décor de briques. — Enduits gris moucheté avec ovale lissé au pignon. — Prix de revient : 33.500 francs.

MAISONS OUVRIÈRES — PLANS de la Planche 7

Pl. 8



Modèle de maison individuelle à 4 chambres

Extraits de la revue "Maisons ouvrières" - 4^{ème} édition - Dunod -

5. Rue René Bodèle - de 1945 aux années 60

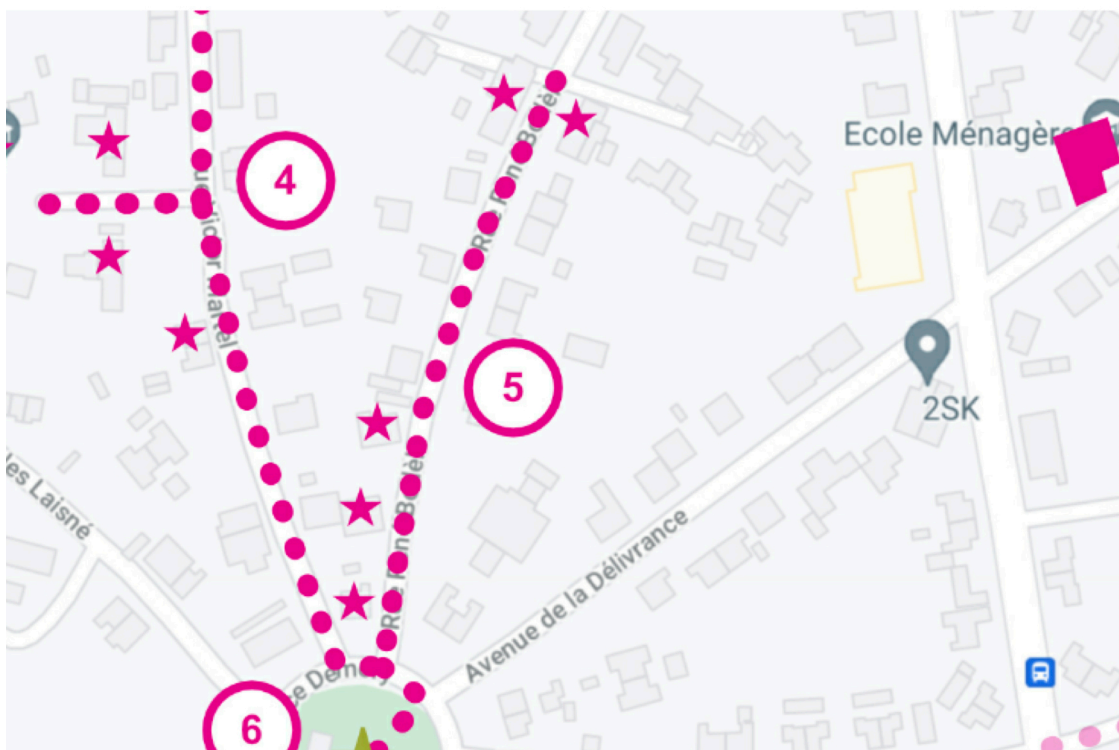
*maison individuelle
de style flamand
clôtures plantées
vocabulaire de
serrurerie
Maison double
années 60*

Après le bombardement d'Avril 1944, une nouvelle vague de constructions.

Nouveaux modèles, ici volumes individuels, nouvelle implantation et nouveaux matériaux (la brique). Soit toujours apporté aux limites entre espace privatif et public (clôtures, haies basses, portillons avec pilastres en brique). Architecture d'inspiration rurale flamande.

Dans la même rue, une petite opération de logement social des années 60 avec un bloc de 4 logements en bande et des volumes à 2 logements d'inspiration moderne avec jardins avant et respect des hauteurs de toiture.

Enjeux : Maintenir la cohérence depuis l'espace public par le traitement des clôtures et jardins avant





Maisons de la
reconstruction
(1946)

Ensemble
de 2 logements
années 60

6. Place Demory - Place verte et jardins d'enfants

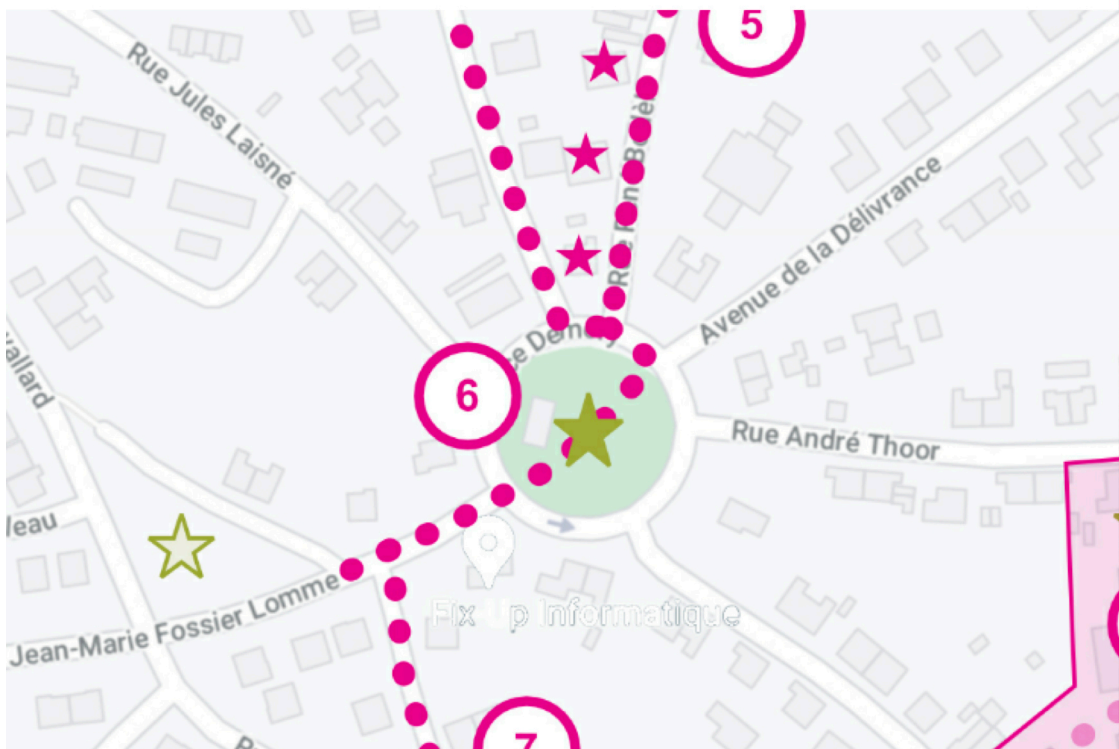
Place verte
Patrimoine
arboré
Taille raisonnée
Square
Jeux d'enfants

Cette place a été plantée de plusieurs couronnes d'arbres dès l'origine. elle a d'abord accueilli l'école des tout-petits.

Elle est devenue, après 2ème guerre, une place verte avec square et jeux pour enfants.

Le patrimoine arboré a déjà fait l'objet d'une opération de replantation d'une de ses couronnes (jeunes tilleuls) mais la gestion des sujets les plus anciens - couronne centrale de platanes - doit désormais être menée en taille douce pour éviter leur fragilisation et leur garantir une meilleure longévité.

Enjeux : Maintien et valorisation du patrimoine arboré par la gestion différenciée et une taille douce .





La place
Demory
aujourd'hui

l'ancienne
école
maternelle
© Archives
SNCF

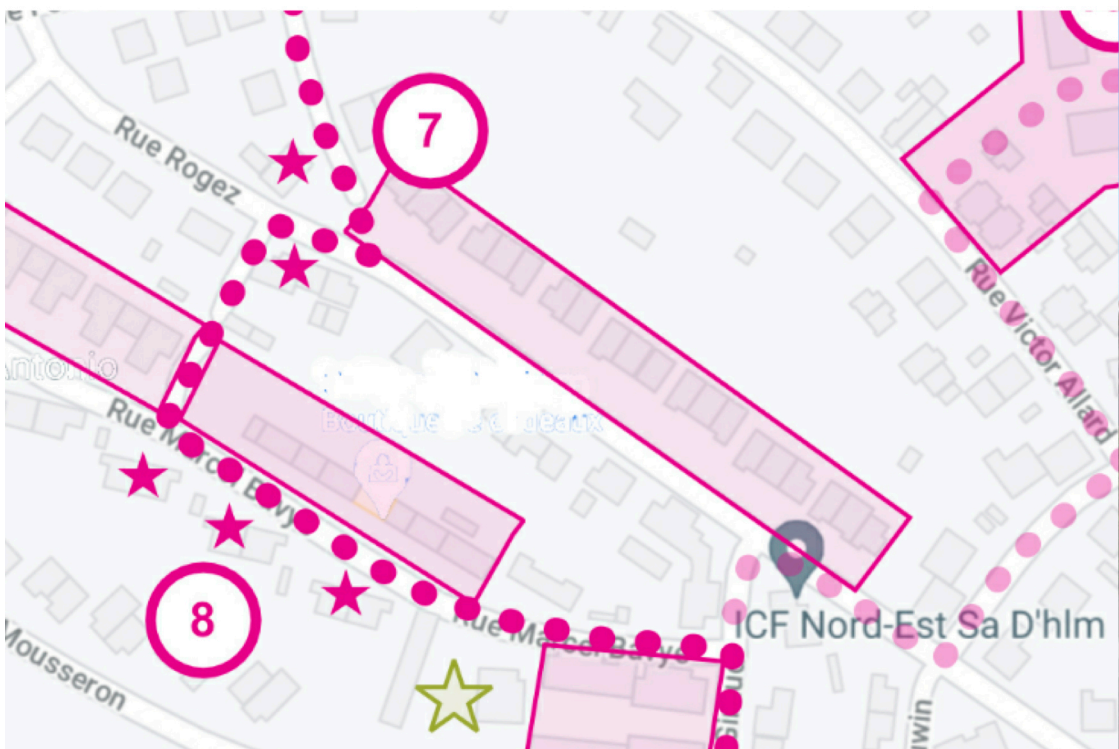
7. Rue Hector Lemaire - Bouleversement aux limites

La limite sud de la cité fût progressivement transformée au gré des reconstructions et des besoins d'extension.

La rue Hector Lemaire présente 2 faces. Le côté sud a conservé son tissu bâti d'origine, même si des logements, vendus, sont réhabilités de manière individuelle. Le côté Nord a fait l'objet de démolitions et construction d'une opération groupée de logements sociaux individuels (années 85/90) aux volumes à 2 ou 3 logements avec garage et jardin avant. Elle est intéressante pour la recherche de variations sur les volumes, le travail des retours de toitures à 2 pans, l'implantation en recul avec volume en saillie des cuisines, le porche d'entrée revisité, l'intégration des garages et les jardins avant ouverts, l'utilisation de la brique.

Enjeux : Sensibilisation et mesures incitatives auprès des particuliers pour qualification des limites et clôtures du côté sud

Mixité des formes
bâties
Principes
constructifs et
urbains revisités
Jardins avant
ouverts





Opération groupée
Rue Lemaire
(années 85/90)

Rue Rogez
Maison individuelle
1921 avec jardin d'angle
Ancien porche
transformé / entrée
fermée

8 et 9. Rue Marcel Bayve - Lignes plus contemporaines

*Habitat social
individuel groupé
aux formes
contemporaines
Jardins avant
ouverts
Espace public
d'angle ou
traversant*



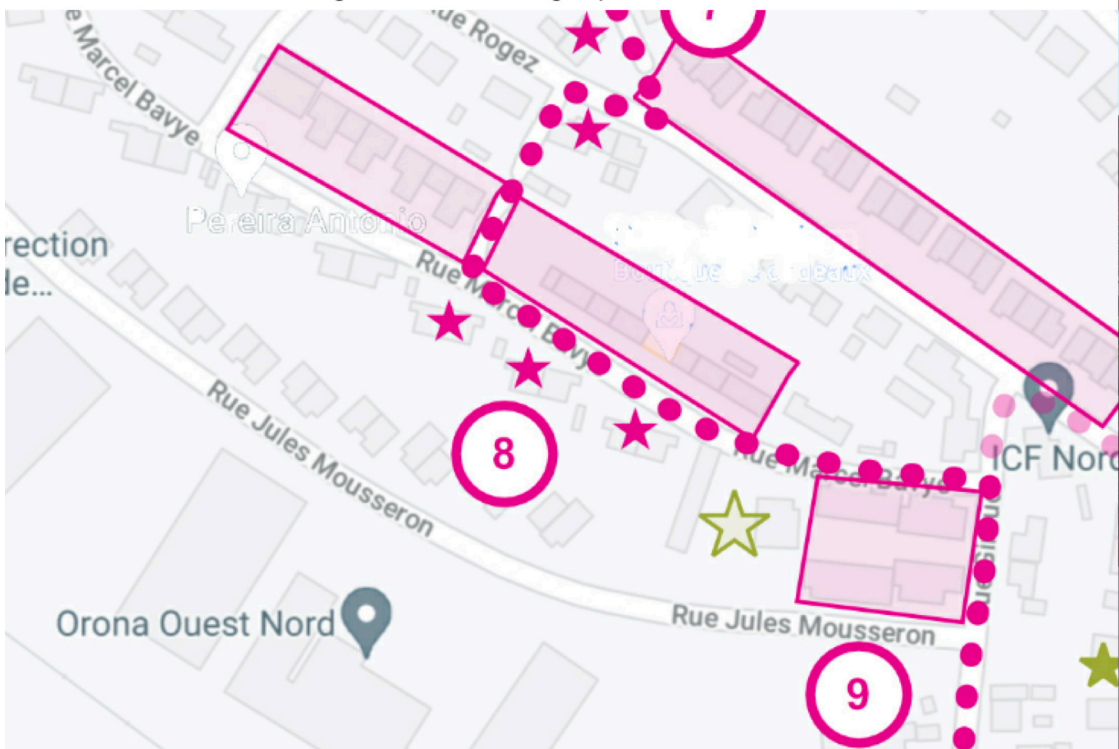
Plus au sud, la rue Marcel Bayve présente aussi 2 rives très

différentes. Elle associe un côté sud aux maisons doubles de la 2ème reconstruction et une opération récente groupée, côté nord, aux volumes à 4 logements, toits terrasse, jardins avant et garages.

Intérêt pour le respect des hauteurs, du recul et de l'alignement, de l'intégration des volumes garages, des variations de traitement des façades (bardage bois, brique, enduit), des jardins avant ouverts.

A chaque extrémité de la rue, 1 petite opération de logements collectifs, ne dépassant par R+2. Présence de plusieurs espaces publics en angle de rue ou traversants, avec stationnements en car port collectifs, plantations, jeux.

Enjeux : Qualifier le traitement des jardins avant et espaces publics côté logements individuels groupés.





Opération groupée rue Marvel Bayve avec 2 collectifs aux 2 extrémités de la rue

Sur cette opération d'habitat social, on note le manque d'appropriation des jardins avant, le pb des poubelles, le manque d'intégration des compteurs électriques, la gestion du végétal.

10. Rue Giraud - Lisières sud

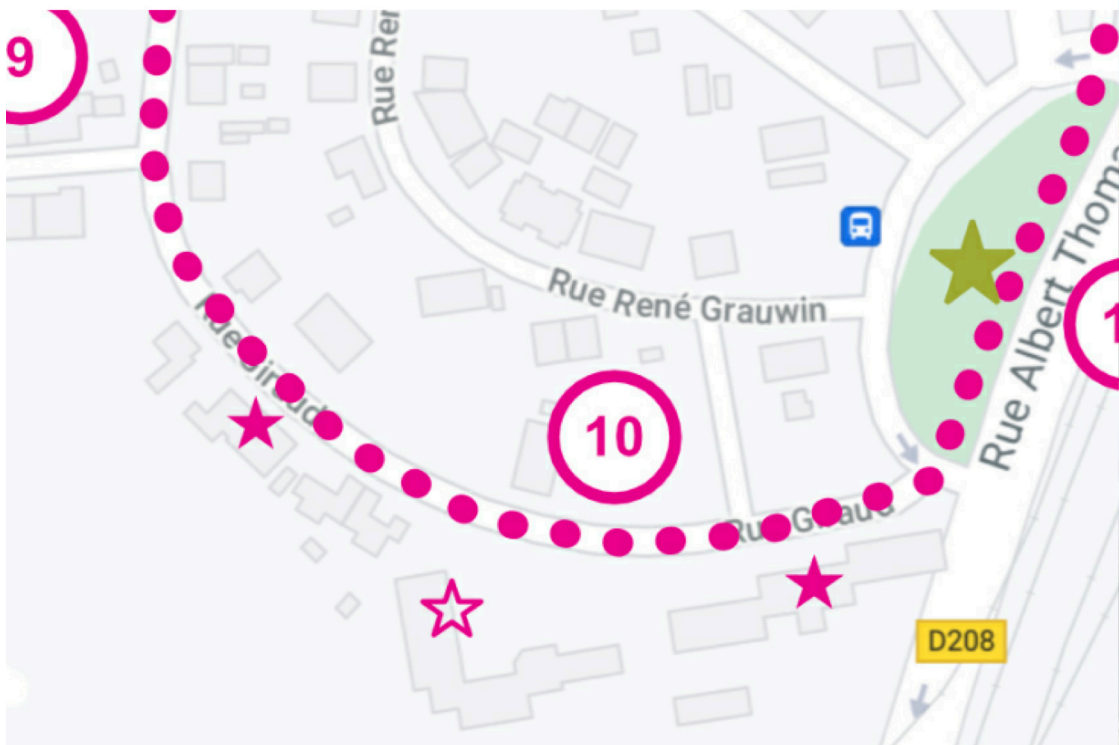
Cette belle rue courbe marque la limite sud de la cité-jardin qui s'inscrit dans un écrin boisé issu de la reconquête par la nature d'une des voies ferrées d'accès à la gare de triage, aujourd'hui désaffectée.

Elle comporte encore quelques maisons doubles et de cadre de l'époque d'origine mais en mauvais état. Les parcelles de jardins sont grandes et boisées.

Proche de l'entrée de la gare de triage, elle accueillait le foyer des agents de train, équipement essentiel au fonctionnement de la gare, aujourd'hui démolit. On y trouve au bout, une belle opération de 3 immeubles locatifs datant de la 2^{ème} reconstruction (1946)

Enjeux : Réhabilitation qualitative des dernières maisons individuelles de 1921. Gestion végétale différenciée pour favoriser la biodiversité du boisement et aménagement à vocation d'espace public de proximité.

*Boisement naturel
valorisation de la
biodiversité
espace boisé de
proximité*





- 1 - Boisement de la lisière sud
- 2 - Trois grands immeubles collectifs de 1946
- 3 - L'ancien foyer des agents de train démolit en 2019
- 4 - Une maison de cadre avec porche fermé et balcon (à sauvegarder)

10 bis - Rue chambauduit - Nouveau coeur d'ilot traversant et greffe urbaine réussie.

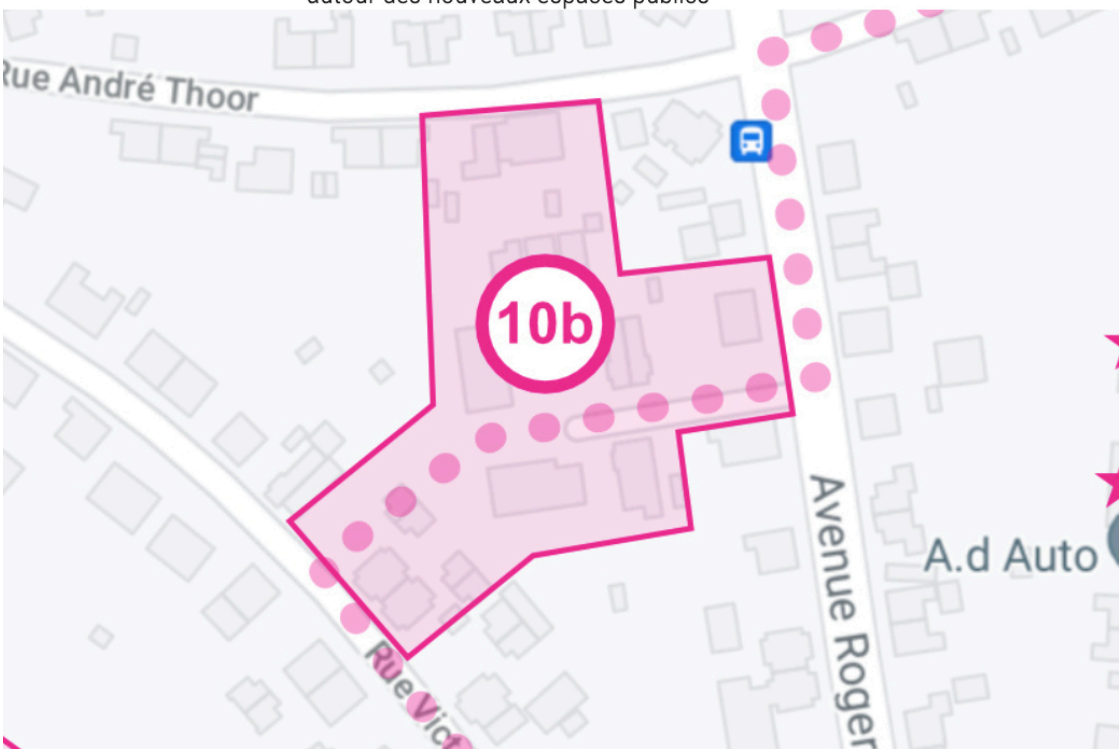
*placette centrale
béguinage
cheminements doux
verger partagé
architecture
contemporaine*

Recomposition urbaine en béguinage autour d'une placette centrale et le long d'une nouvelle rue traversante, à partir d'une impasse et après démolition du centre de l'ilot.

Un choix architectural respectueux des volumes et pentes de toitures avec une écriture contemporaine. des espaces extérieurs centraux plantés et partagés (placette, verger). Un soin apporté à l'insertion des maisons neuves extérieures dans le tissu bâti ancien avec un traitement minutieux des jardins avant, haies et clôtures. Des solutions habiles pour caser le stationnement des maisons sans garage (car port en retour), les poubelles, les coffrets électriques.



Enjeux : Développement d'une dynamique habitante de convivialité autour des nouveaux espaces publics





1



2



3



4

1 - Placette centrale et beguinage avec maisons à 3 logements

2 - Jardins avant plantés avec clôture végétale

3 - Petit verger partagé

4 - Cheminements doux traversants

11. Place Trocmet - Entrée sud

Encore une place verte mais qui a subi beaucoup de dommages lors du bombardement de 1944.

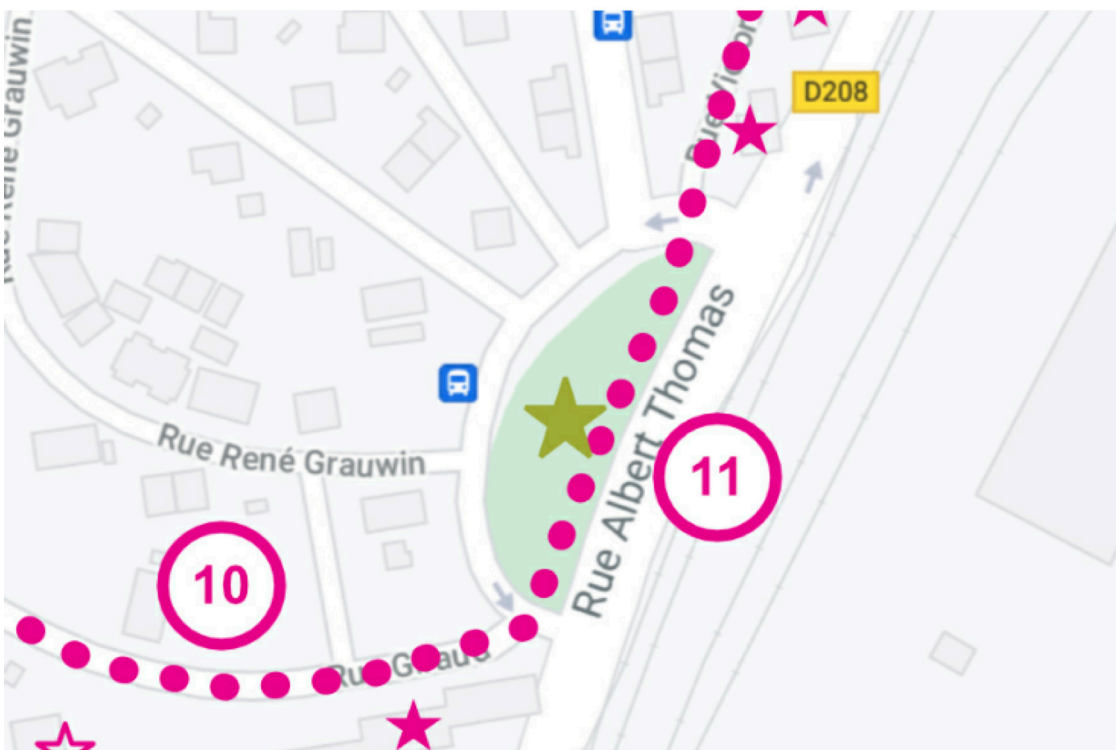
Elle était l'entrée sud de la cité depuis la gare de triage (lieu de travail). Elle desservait le premier dispensaire médical (détruit en 1944), et faisait l'objet d'une grande activité avec la proximité du foyer des agents de train.

Elle est plantée de platanes et tilleuls qui sont menés avec leur port naturel.

Aujourd'hui peu utilisée, elle a été entourée de blocs de pierre dissuasifs envers les voitures. Sa vocation en terme d'espace public de proximité gagnerait à être redéfinie.

Enjeux : Optimisation de cette place plantée en terme d'espace public de proximité.

*Place verte
Arbres à port naturel
Espace public peu
fréquenté*





La place Trocmet
aujourd'hui

La place Trocmet juste
après le bombardement
d'Avril 1944
© Le Bavard de
Délivrance

Extension urbaine
Habitat
intermédiaire
Espace partagé de
coeur d'îlot
Mare
Cheminements
traversants
Insertion
architecturale et
paysagère

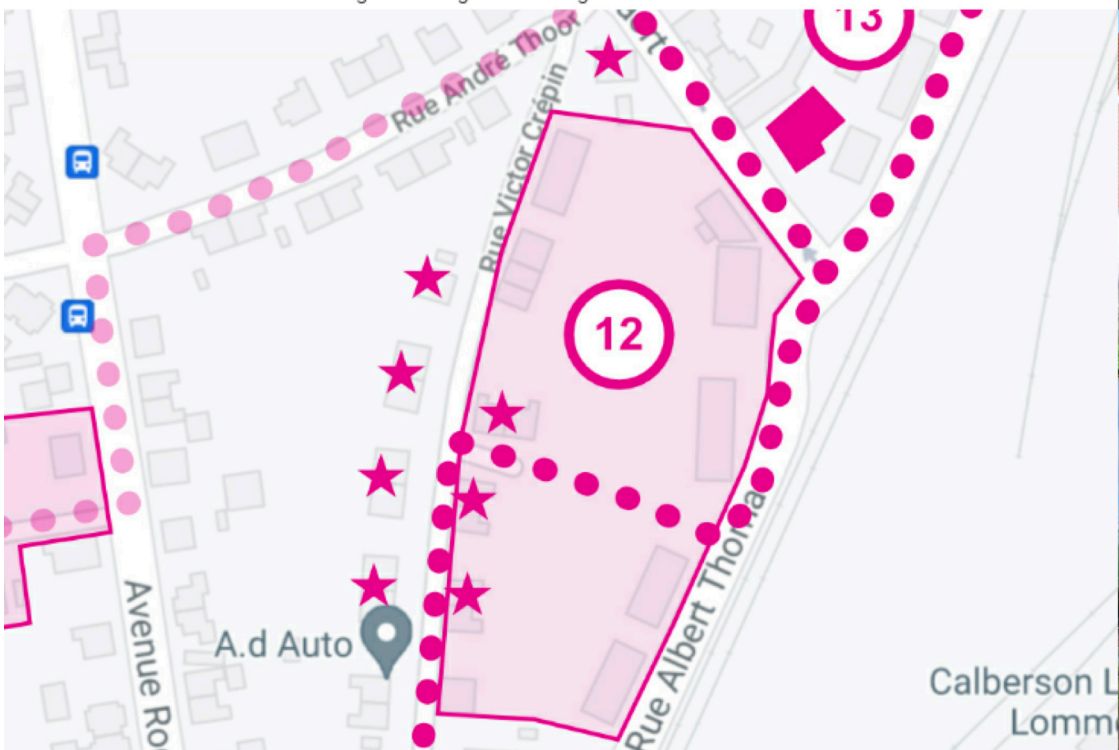


12 - Rue Victor Crépin / Albert Thomas - Nouvelle frange et mise en dialogue

Extension urbaine de la cité sur sa frange Est. Programme neuf mixte de logement locatif social et en accession aidée sous plusieurs formes.

De l'habitat intermédiaire et individuel groupé. Un grand espace central planté et partagé avec un milieu humide à vocation de recueil des eaux pluviales. Un soin apporté à l'insertion des maisons neuves extérieures dans le tissu bâti ancien de la rue Crépin avec un traitement minutieux des jardins avant, haies et clôtures. des cheminements traversants.

Enjeux : Développement d'une dynamique habitante de convivialité autour des nouveaux espaces publics . Valorisation de la biodiversité naturelle et connection avec les milieux naturels de reconquête des franges de la gare de triage.





1 - Bâtiment à logements intermédiaires

2 - Biodiversité - mare et frange naturelle de la gare de triage

3 - Parc central

4 - Groupe de maisons neuves rue Victor Crepin

13 - Rue Albert Thomas - Bureaux du district habités

*Reconversion
bâtiment bureau en
logement
transformation
porche en veranda
petit patrimoine de
l'énergie*

Reconversion des bâtiments administratifs du district en logements. Logement individuel locatif social et en accession aidée .

2 bâtiments administratifs du district sont restaurés et reconvertis en logement. Entre les 2, un grand foncier disponible est vendu et bâti de plusieurs maisons individuelles sans recherche de cohérence avec les formes et implantation des constructions anciennes.



Enjeux : Comment parvenir à redonner de la cohérence à cette partie, malgré les dernières erreurs de programmation et de construction qui brouillent sa lisibilité spatiale, urbaine et architecturale ?





1 et 2 - Reconversion de 2 bâtiments du district en un logement individuel avec passage vitré entre 2 bâtiments et conservation d'un poteau électrique originel

3 - Reconversion Bureaux du district en logements en bande



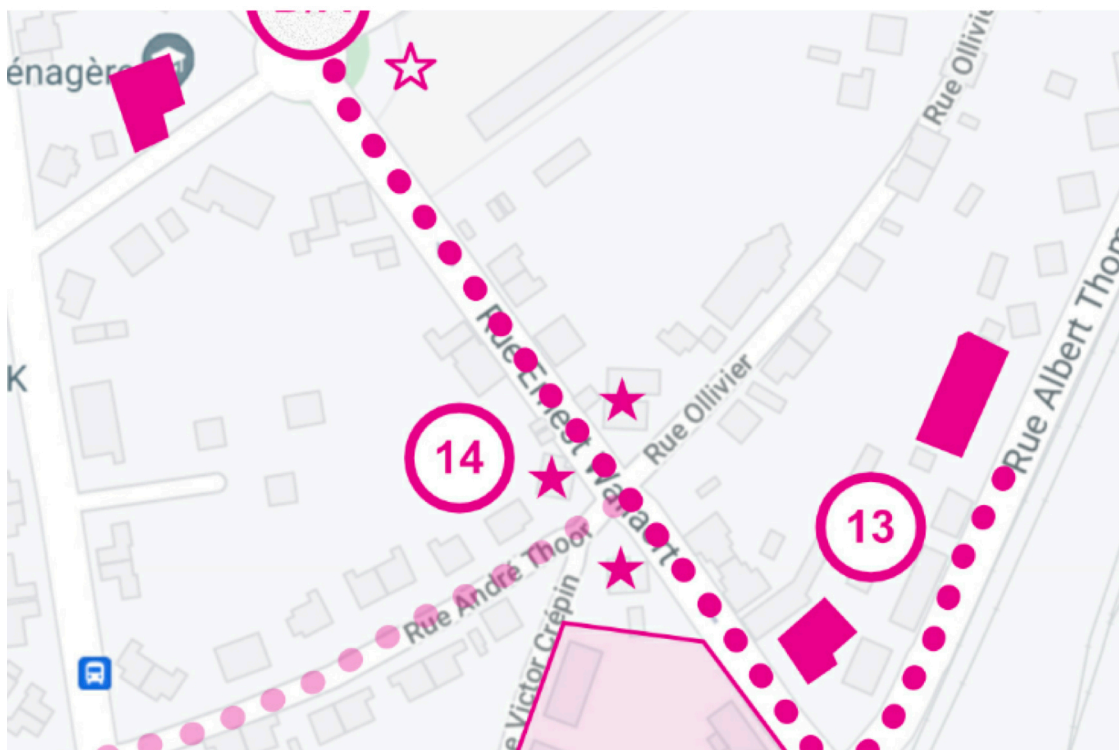
14 - Rue A Thoor/ Wallaert - Un carrefour de chefs

*Rehabilitation
logement isolation
par l'extérieur
Traitement de
façade
des frontages*

A ce carrefour, 3 maisons de chef de 1921 encore sur pied, dont une réhabilitation individuelle plutôt réussie avec respect des modénatures de façade et intégration d'un garage dans une extension à l'arrière. Les deux autres réhabilitations identiques sont réalisées par le bailleur ICF avec rénovation énergétique (isolation thermique par l'extérieur), et traitement des jardins avant et des clôtures.



Enjeux : Comment redonner de la cohérence à ce carrefour, entre les différents types de réhabilitation ? Accompagnement des propriétaires privés sur les bons principes à adopter pour le traitement des haies et clôtures.





1 - Réhabilitation individuelle

2 - Réhabilitations par bailleur

Ce carnet sous son format numérique en ligne peut être partagé et complété par d'autres contributeurs partenaires du CAUE.

Ces derniers pourront alors enrichir l'approche des stations existantes ou en proposer d'autres concourant à enrichir le sujet sous l'angle territorial autant que thématique.

Pour cela, ne pas hésiter à contacter le CAUE du Nord pour proposer des compléments, modifications ou actualisations à cet outil que nous souhaitons le plus interactif possible .

Et pour consulter le carnet numérique et en savoir plus à partir d'un smartphone.



UNE MISSION D'INTÉRÊT PUBLIC
en application de la loi sur l'architecture de 1977

Association soutenue par
LE DÉPARTEMENT DU NORD



**CONSEIL
D'ARCHITECTURE,
D'URBANISME ET DE
L'ENVIRONNEMENT
DU NORD**

**98, RUE DES STATIONS
59000 LILLE
03 20 57 67 67
contact@caue-nord.com**