



DOMBES CÔTIÈRE

CURIOSITÉS TOURISTIQUES

FESTIVAL DES JARDINS OUVERTS

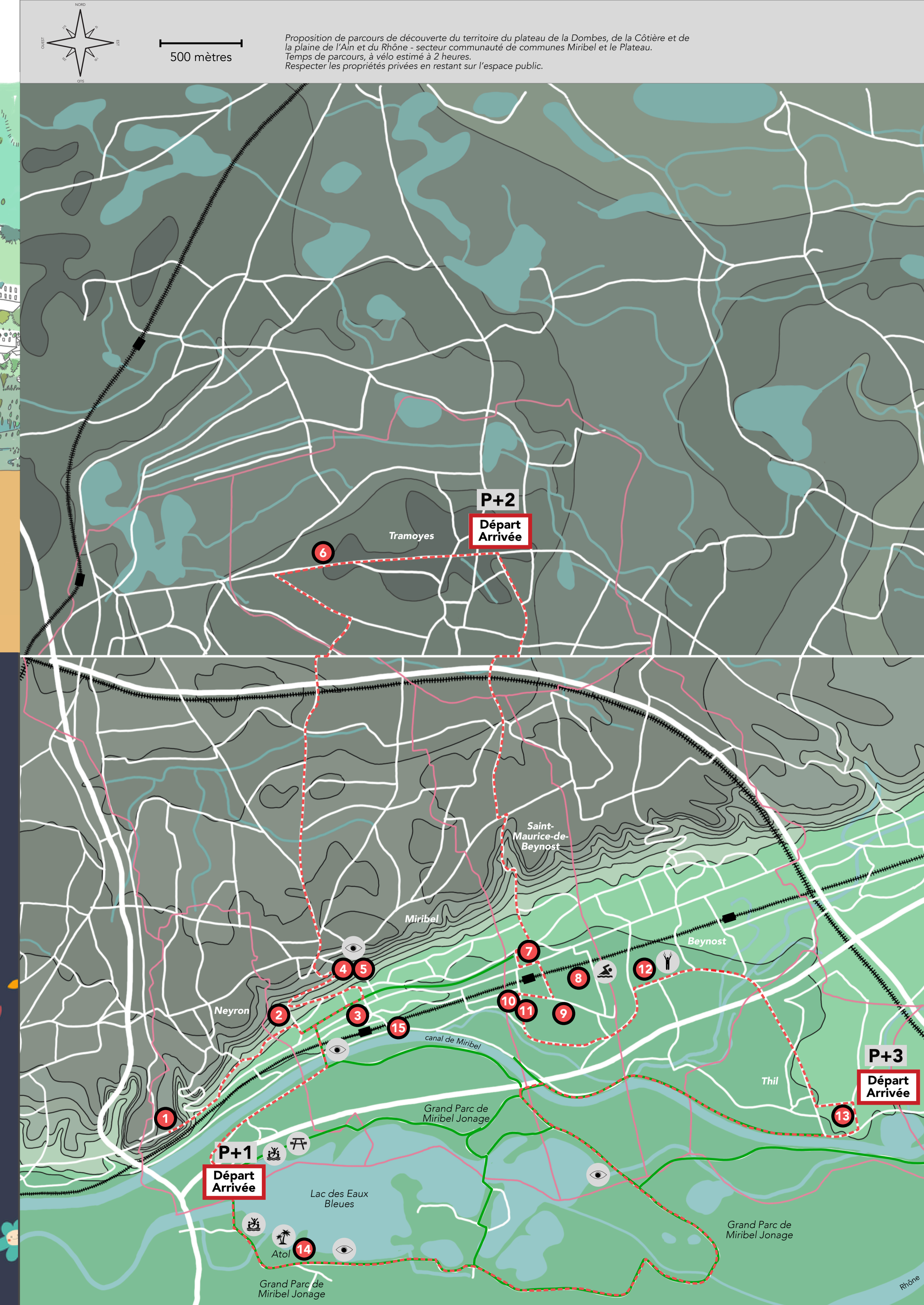
JUIN 2024

JE SUIS MIRIBELLA, VENEZ BUTINER AVEC MOI DE JARDIN EN JARDIN ...

THÉÂTRE | CONTES | DANSE
 ART | PLANTATIONS | MUSIQUE

MERCREDI 5, SAMEDI 8, MERCREDI 12, VENDREDI 14,
 DIMANCHE 16, MERCREDI 19, DIMANCHE 23 JUIN

Renseignements & inscriptions :
 04 72 88 28 55
 inscriptions@cesam-miribel.fr
 cesam-miribel.fr



Proposition de parcours de découverte du territoire du plateau de la Dombes, de la Côtière et de la plaine de l'Ain et du Rhône - secteur communauté de communes Miribel et le Plateau.
 Temps de parcours, à vélo estimé à 2 heures.
 Respecter les propriétés privées en restant sur l'espace public.

ARRÊTS DU PARCOURS

- 1 Foyer rural Saint-Exupéry, Neyron, 1951
- 2 Complexe sportif La Chanal, Miribel, Bruhat & Bouchaudy (arch.), 2023
- 3 École publique Edgar Quinet, Miribel, ensemble monumental des années 30
- 4 Madone, Miribel, L. Moramet (arch.), G. Serraz (sculp.), 1938-41, MH inscrit en 2020
- 5 Carillon, Miribel, L. Moramet (arch.), 1947, MH inscrit en 2020
- 6 Ancienne station TDF, Tramoyes, centre de radiodiffusion, Tramoyes, C. Meysson, 1933
- 7 Mairie de Saint-Maurice-de-Beynost, F. Chevalet (arch.), 1932
- 8 L'îlot, Saint-Maurice-de-Beynost, piscine intercommunale, N. Chabanne (arch.), 2014
- 9 Cité Toray, Saint-Maurice-de-Beynost, Cité jardin d'ampleur, F. Chevalet (arch.), 1929
- 10 Usine de production d'eau potable, Saint-Maurice-de-Beynost, 1940
- 11 Église Notre-Dame, Saint-Maurice-de-Beynost, A. Longerey (arch.), 1973
- 12 Parc Level, Beynost, Trace paysage, 2018
- 13 Ancien domaine de ferme, Thil, 1900
- 14 L'atol, base de loisirs du Grand Parc, 1970, 2016
- 15 Ancienne usine Coca-Cola, Miribel, 1857

Reperage à intégrer

Gare	P+ Parking gratuit recommandé pour la visite
Voie verte	Table de pique-nique proche du parcours
GR	Fontaine eau potable proche du parcours
Office de Tourisme	Médiathèque
Parcs et jardins publics	Théâtre
Parcours de santé	Cinémas
Plages	Belvédère
Piscine	Patrimoine remarquable

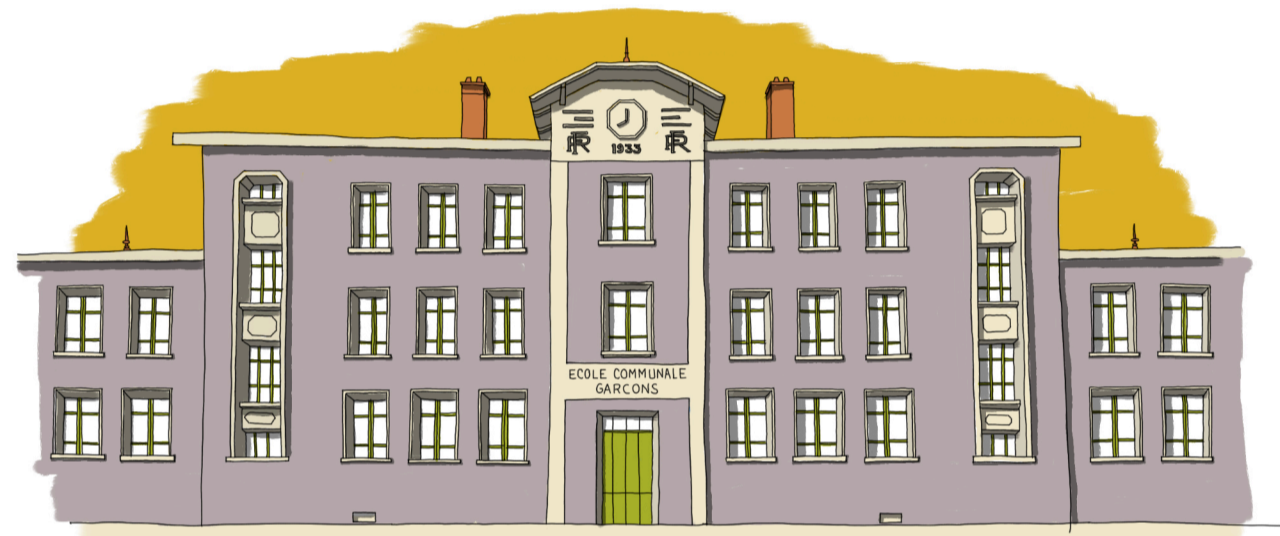
Document réalisé par le CAUE de l'Ain
 Rédaction : Sylvain Pons, ###
 Conception, illustration : Sylvain Pons
 Relecture et compléments : Romain Piquet, Patrimoine des Pays de l'Ain
 Remerciements : Annick Domeracki, Azély Gauthier, commission diocésaine d'Art sacré
 Archives diocésaine Belley Ars pour la note de l'arrêt (1)
 Juin 2024.

Descriptifs détaillés dans la collection, **MIRIBEL**, curiosités touristiques.



1 Foyer Rural Saint-Exupéry, Neyron, 1951

La salle Saint-Exupéry domine la place de la Mairie qui lui fait face, à l'origine Mairie-Ecole construite, en 1875, par l'architecte Tony Ferrer. Le Foyer Rural se concrétise après-guerre avec un style fonctionnaliste post art Déco. L'entrée est soignée par une grande baie fronton et une fine casquette filante en béton, la couverture comporte des épis de faîtage en zinc ou en terre cuite... D'une jauge d'une centaine de personnes, elle permet d'offrir à la ville un nouveau lieu de convivialité. La construction des Foyer ruraux connaît son apogée entre les deux guerres mondiales. Ces lieux d'échanges favorisent, rencontres, partages d'informations, formations, banquets... : le lien social s'y crée ou se recrée.



3 École publique Edgar Quinet, Miribel, ensemble monumental des années 30

À l'origine dédié à l'enseignement des garçons de 1933 à 1970 et la mixité, ce groupe scolaire accueille aujourd'hui plus de 200 élèves de primaire. Le style art déco, renforcé par la symétrie axiale, s'épanouit par les ornements géométriques de deux volées d'escaliers, la stylisation des insignes RF ou le dessin de l'horloge.



4 Madone, Miribel, L. Moramet (arch.), G. Serraz (sculp.), 1938-41, MH inscrit en 2020

Cette statue monumentale, elle aussi en béton armé, est le résultat d'une souscription populaire menée par Pierre Thomas, prêtre du Mas Rillier qui impulsa la dévotion populaire de cette madone. Les travaux, conduits par Louis Mortamet et du sculpteur Georges Serraz, débutent en 1938 et s'achèvent trois ans plus tard sur les ruines de l'ancien château. Haute de 33 mètres, elle a été en son temps la plus haute statue du monde. Un escalier intérieur de 152 marches permet d'accéder à la couronne et une vue à 360° sur le plateau de la Dombes, les monts Lyonnais, les toits du vieux Miribel, les îles des Eaux Bleues et le massif du Mont-Blanc. Louis Mortamet est aussi l'auteur d'une autre statue monumentale, le Christ-Roi, structure érigée dans la forêt de sapins de Houches en Haute Savoie. Haut de 25 mètres, à flanc de rocher, en pleine nature, il permet également un accès à son sommet.

5 Carillon du Mas Rillier, Miribel, L. Moramet (arch.), MH inscrit en 2020

Construit par Louis Mortamet, l'architecte de la Madone, toujours à l'initiative du curé Thomas, ce carillon se veut résolument moderne et aérien par sa dentelle de béton armé. Construit à la manière d'un beffroi sur une base octogonale, il renferme une cinquantaine de cloches de la réputée fonderie annécienne Paccard. Le bourdon au son le plus grave pèse plus de deux tonnes.

La commune organise régulièrement des visites et concerts estivaux comme *Swing sous les étoiles*, sur l'esplanade du château.



6 Ancienne station TDF, Tramoyes, centre de radiodiffusion, Tramoyes, C. Meysson 1933

Cet ensemble, construit en 1933, par l'architecte en chef de la ville de Lyon et architecte régional des Postes et Télécoms Charles Meysson (1869-1947), domine les hauteurs de Tramoyes. Dans le département, Meysson est l'auteur, entre-autre, de la grande Poste de Bellegarde, de l'École d'agriculture de Cibens et dans le Rhône, du Palais de la Foire - Cité Internationale en 1928 (détruit) ou de la Bourse du travail de Lyon en 1935. En service jusqu'en 2014, cette station hertzienne de radio diffusion a été réformée avec la généralisation du déploiement numérique. Pendant huit décennies, ce relais a diffusé les grandes ondes avec un réseau de onze autres relais en Métropole. L'émetteur, haut de 224 mètres, démonté en 2023, est complété d'une grandiose station de refroidissement et de retranscription, aux allures futuristes et modernes. Cette dernière est en cours de reconversion pour offrir un nouveau tiers lieu aux habitants et entreprises du secteur. Une cité ouvrière attenante permettait de faciliter l'astreinte du personnel, dans un cadre lui aussi dépouillé et une architecture moderne manifeste : sa composition monumentale ordonnée, avec ses nombreuses inspirations art Déco ou fonctionnalistes, verrières, corniches filantes...



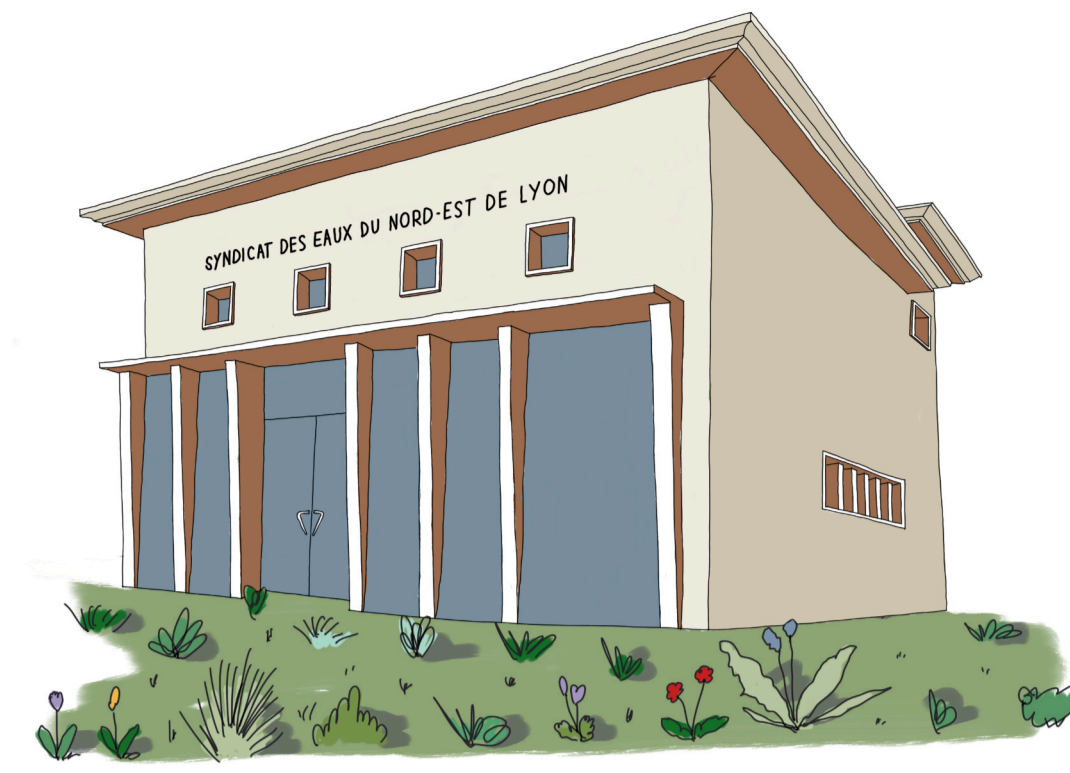
7 Mairie de Saint-Maurice-de-Beynost, Lamier & Bonnamour (arch.), 1932

Construite entre 1930 et 1932 sur les hauteurs de la ville, cette mairie a accueilli au rez-de-chaussée l'école publique jusqu'en 1972 construction du nouveau groupe scolaire, sur les terrains cédés par la Cellophane, proche de la nouvelle église Notre-Dame. La construction de cet imposant édifice de style art Déco a été permise par un prêt de la Société Lyonnaise de Soie Artificielle, également à l'origine de la cité jardin Cité Toray, qui deviendra la Cellophane puis Toray Film Europe. À l'origine le bâtiment était dans des tons crème se rapprochant de la teinte des immeubles de la cité Toray. C'est lors du ravalement de 2010 que sera décidé ce changement chromatique.



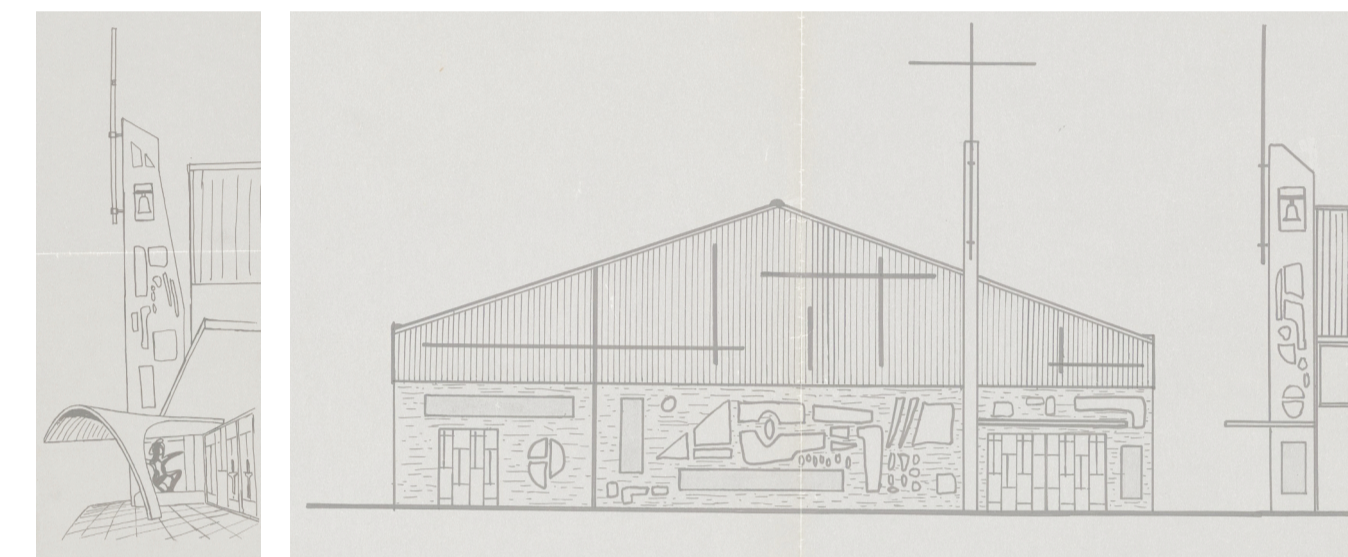
9 Cité Toray, Saint-Maurice-de-Beynost, Cité jardin d'ampleur, F. Chevalet (arch.), 1929

Cette cité jardin est composée d'un plan radial symétrique où l'usine est mise en scène par sa position centrale au bout de l'axe principal, bordé d'arbres. De larges parterres enherbés complètement ouverts offrent les perspectives sur les bâtiments d'accueil, vitrine des savoirs-faire. Les logements destinés aux ouvriers de l'usine se déclinaient en plusieurs typologies d'habitat : individuel groupé, intermédiaire et collectif. Quatre grands immeubles de quatre étages sont implantés de part et d'autre de l'entrée de l'usine. Symbole du confort moderne du temps de leur construction, ils proposent alors pour ses habitants : l'eau courante et l'électricité, de grands balcons, des garages, des toilettes individuelles pour chaque appartement.

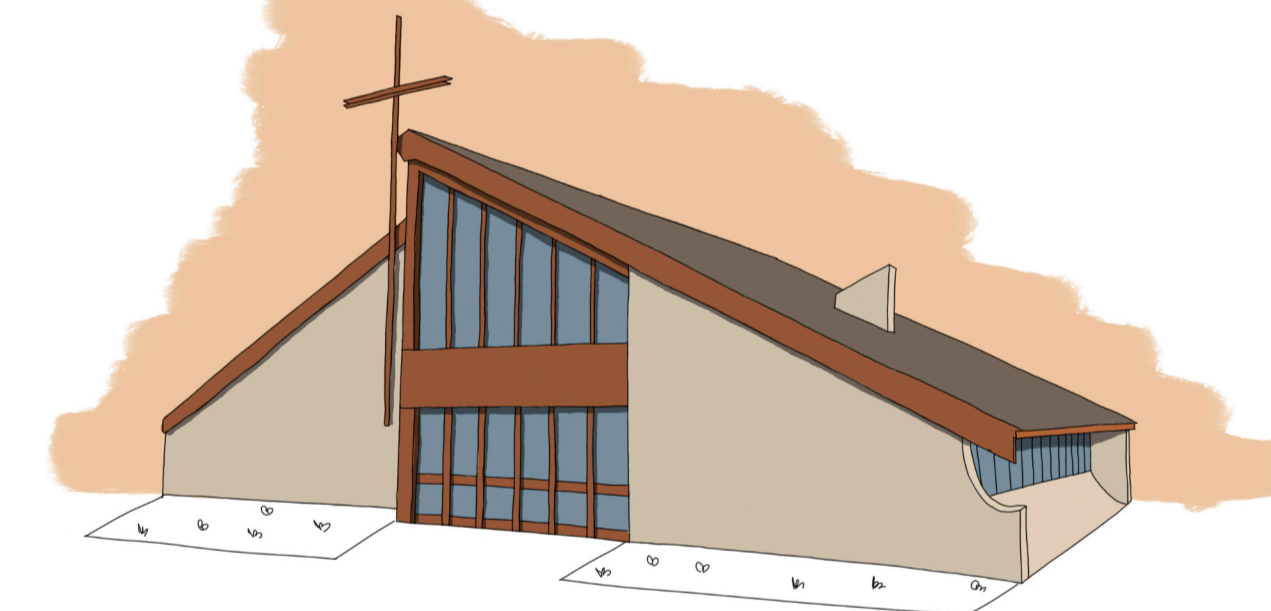


10 Usine de production d'eau potable, Saint-Maurice-de-Beynost, 1940

L'eau courante de ce territoire est captée au moyen de puits souterrains à Miribel, Saint-Maurice de Beynost, Thil et Tramoyes. Elle est potabilisée dans des unités de proximité comme celle-ci puis acheminée dans des château d'eau pour assurer une pression et un débit suffisant. Plusieurs sources existent. Celle du Bois des Boullée à Miribel, a permis à la commune d'être station thermique en 1864 : « grâce à la qualité de son eau, les médecins de la région croyaient au grand avenir de cette source ». Lorsque Henri Grobon fut maire, il délaissa son exploitation au profit des industries et en particulier son atelier de traitement des étoffes. *Voir parcours urbain Miribel Centre.*



Esquisse du projet par André Longéray au regard du dépouillement de la réalisation Fonds : Archives diocésaine Belley-Ars.



11 Église Notre-Dame, Saint-Maurice-de-Beynost, A. Longéray (arch.), 1973

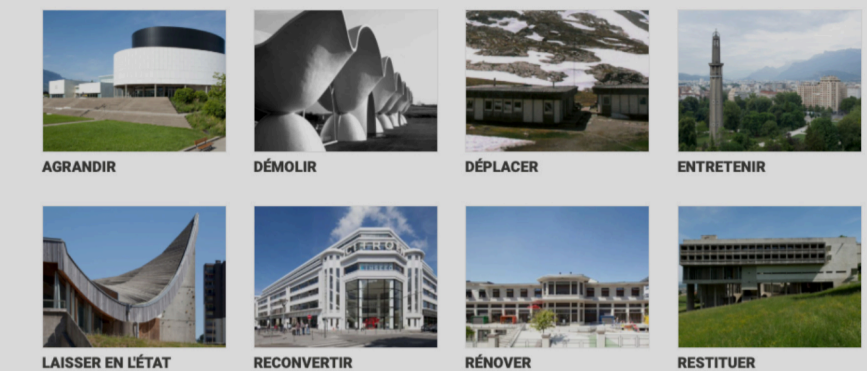
En 1964, la Cellophane, manufacture de fils synthétiques de la cité Toray, fait don d'un terrain d'1,2 hectare pour la construction d'une église nouvelle. La vente d'une partie de ces terres permet de financer les 411 937 francs de la construction. André Longéray, architecte lyonnais, réalise une structure contemporaine en béton, verre et bois pour 364 fidèles. Des galets roulés du Rhône sont utilisés dans les soubassements des façades latérales. Réceptionné le 7 janvier 1972, l'édifice répond aux principes dépouillés du concile Vatican II. À l'origine était prévu une tour clocher et une façade sculpturale non réalisés faute de financements.



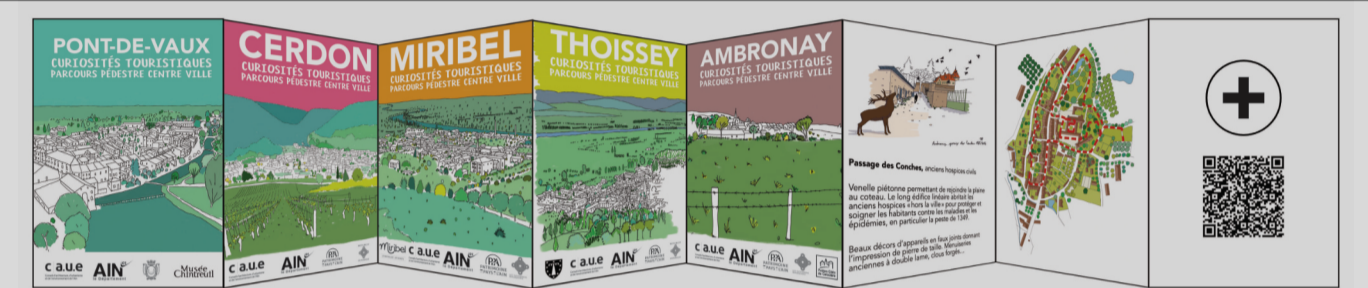
14 L'atol et l'îloz, base de loisirs du Grand Parc, 1970, 2016

Le parc de Miribel-Jonage et ses 2 200 hectares de nature est ouvert au public dans sa configuration actuelle depuis 1968 avec la réhabilitation et le paysagement d'anciennes gravières. Le lac permet d'assurer l'alimentation en eau potable de la métropole de Lyon. L'atol et l'îloz, ouverts en 2012, forment une base de loisir intégrée au Grand Parc. Construits dans une démarche écologique, le complexe se situe au sud ouest du lac des eaux bleues. Il dispose d'un golfe de 9 trous, d'une plaine sportive, d'une base aviron, canoë et catamaran, d'un restaurant, de salles de séminaires et une plage surveillée en période estivale.

Portail de l'architecture 20-21 en Auvergne-Rhône-Alpes



Le XXe siècle a construit plus que tous les autres réunis, ce qui induit que les acteurs de l'aménagement urbain sont très régulièrement mis en présence de constructions du XXe siècle. Des XXe siècles pourrait-on dire, puisque ce siècle a changé de style toutes les deux décennies. D'où la tâche complexe des décideurs qui ont à déterminer l'avenir d'une construction. Quels critères utiliser ? La valeur du foncier libéré par une démolition ? L'adaptabilité de la construction existante au programme susceptible de l'investir ? La notoriété de son concepteur, de son ingénieur, de son constructeur ? Sa place dans l'histoire d'une typologie. Dans celle de la construction ? Sa valeur d'illustration d'une pensée ? Il est donc inévitable que des réponses différentes soient observées. Ce site présente une sélection évolutive de cas concrets susceptibles d'aider collectivités et maîtres d'ouvrage dans leurs réflexions.



de parcours de villes de quartiers.

Une série de parcours urbains disponible en ligne pour parcourir les plus beaux bourgs de l'Ain.

Le CAUE de l'Ain et ses partenaires propose une série de parcours urbains piéton ou à vélo. Muni d'une carte à emporter, télécharger ou imprimer, vous débambulez, le long d'un cheminement apaisé et singulier pour (re)découvrir l'histoire d'une centralité ou d'un quartier, les contextes des commandes, contraintes et évolutions.



Vous connaissez un arbre, un alignement ou un groupe d'arbres qui vous semble exceptionnel par sa forme, ses dimensions, son essence, son histoire ou vous souhaitez signaler un arbre important à vos yeux (l'arbre du quartier, l'arbre du jardin...).



Observatoire des Arbres de l'Ain



LE GRAND PARC MIRIBEL JONAGE



- 28 JUIN**
JHJH
(Tribute to Johnny Hallyday)
MEGAPHONE
(Tribute to Téléphone)
- 29 JUIN**
GÉRARD LANVIN
LITTLE ODETTA
- 01 JUILLET**
TALISCO
SHAKE SHAKE GO
- 02 JUILLET**
CELKILT
ARCHIMEDE
- 03 JUILLET**
ANA POPOVIC
TROY REDFERN



2024



Petite restauration / Buvette