



Bassin minier Unesco

édito

par Jean-François CARON

Président de l'association Bassin Minier Unesco

La démarche d'inscription du Bassin minier sur la liste du Patrimoine mondial de l'Humanité poursuit son chemin. L'instruction du dossier déposé au Ministère de la Culture nous confirme que des garanties de transmission du patrimoine minier aux générations futures seront demandées par le Comité du Patrimoine mondial. Nous sommes donc appelés à continuer le travail sur la gestion et la prise en charge collective de notre héritage minier.

L'année 2006 est aussi pour nous l'occasion de multiplier les actions pour changer le regard sur le Bassin minier et faire découvrir l'extraordinaire diversité du patrimoine minier : édition d'une plaquette grand public, renouvellement du site Internet, présence sur des événements populaires comme La Route du Louvre, ... Les bénévoles des ateliers et clubs BMU préparent pour cet automne un forum, une occasion de mieux connaître les nombreuses initiatives qui font vivre concrètement la candidature sur le territoire.

Merci à tous de cette détermination collective qui nous porte, l'aventure continue !

LE MOT DE SOUTIEN

par Madame Régine SPLINGARD

Conseillère régionale,
Présidente du Comité Régional du Tourisme

Le Nord-Pas de Calais est désormais une terre de tourisme, riche de grands espaces naturels jalousement gardés et protégés depuis des dizaines d'années sur un littoral aux sites exceptionnels ou dans une campagne au bocage préservé ; riche également d'un patrimoine historique, culturel que la Région met en valeur depuis des années. Avec plus de 17 000 emplois permanents dans le secteur du tourisme et des loisirs, le Nord-Pas de Calais est aujourd'hui au 9^{ème} rang des régions touristiques. Un classement appelé à progresser au regard de son formidable potentiel.

Longtemps oublié du paysage touristique régional, l'ancien Bassin minier se prépare aujourd'hui à accueillir le Louvre. Le plus grand musée du monde se fera aussi catalyseur des multiples projets liés au patrimoine minier, une particularité exceptionnelle dont le Nord-Pas de Calais s'apprête à tirer parti. Le succès du Centre Historique Minier de Lewarde (plus de 200 000 visiteurs par an) invite à d'autres aventures s'appuyant sur l'histoire sociologique, industrielle, culturelle de la région.

La candidature du Bassin minier au Patrimoine mondial de l'Humanité est à ce titre un enjeu majeur du développement touristique. Un enjeu que le Comité Régional de Tourisme apprécie en réfléchissant à un schéma régional de développement durable du tourisme et des loisirs. En effet, le patrimoine minier sera un levier naturel pour faire évoluer son image et séduire de nouvelles clientèles. Une particularité forte qui assurément permettra à une région désormais révélée de jouer la carte de l'innovation.

Séduisant !

le journal de la candidature

EVENEMENT

La Route du Louvre

→ Ce dimanche 14 mai fera date sur la route de la candidature au classement sur la liste du Patrimoine mondial de l'Humanité. Près de 8 000 coureurs et marcheurs, ont participé à la première édition de la Route du Louvre: au départ de Lille 2 758 marathoniens venus de 68 départements, et 6 250 randonneurs aux départs de Houplin-Ancoisne, de Meurchin, de Bénifontaine, de Loos en Gohelle, avec pour tous le même but, rallier le site du Louvre II à Lens.



Le succès a dépassé les espoirs de l'organisateur, la ligue d'athlétisme : 15 000 personnes ; pour l'ambiance, des animations le long du parcours des 18 villes traversées et bien sûr à l'arrivée. Et la belle victoire d'un Cht'i, Mohamed Reziga, qui, pour son premier marathon, l'a emporté en 2 h 20 m 39 s. Comment ne pas y voir un symbole ?

L'entrée de la course dans le Bassin minier, à Meurchin, était jalonnée par de grandes photos des plus beaux sites miniers (Terrils d'Haillicourt ; Fosse d'Arenberg - Mare à Goriaux à Wallers ; Site Delta III à Oignies ; Cité des crêtes Pinchonvalles à Avion ; Chevalement du 9 de l'Escarpelle à Roost Warendin ; Terrils du 11/19 à Loos en Gohelle ; Cité du Rond Point à Marles-les-Mines ; Terril à Carvin) précédées de cette interrogation : « Quel regard portez-vous sur le Bassin minier ? ».



A l'arrivée, sur le site du Louvre, parmi les nombreux stands, était installé celui de l'association BMU où son nouveau dépliant d'appel au soutien était distribué. Après les actions de mobilisation auprès des habitants du Bassin minier, l'association se tourne également vers la population régionale invitée à s'associer

à la démarche. Quelle meilleure occasion que cette manifestation sportive, conviviale et culturelle, pour appeler les habitants de la communauté urbaine de Lille à se tourner vers le Bassin minier avec un nouveau regard !

Sur le stand, l'association a recueilli de nombreux messages de sympathie et de soutien d'habitants du Nord-Pas de Calais, comme de personnes extérieures venues courir le marathon. « Ceux qui n'ont pas de mémoire, n'ont pas d'avenir ! Préparer le nouveau Nord-Pas de Calais, c'est aussi marquer le plus grand respect pour ce qu'il a été » a rappelé M. Pierre Mauroy, président du comité de soutien de BMU ; « Face à la mondialisation et à l'inquiétude qu'elle génère, les peuples cherchent des repères. L'exploitation charbonnière et l'épopée industrielle font partie des nôtres. En fixant mieux nos marques, nous marcherons d'un pas plus assuré vers l'avenir » a déclaré M. Daniel Percheron, président du Conseil Régional Nord-Pas de Calais.

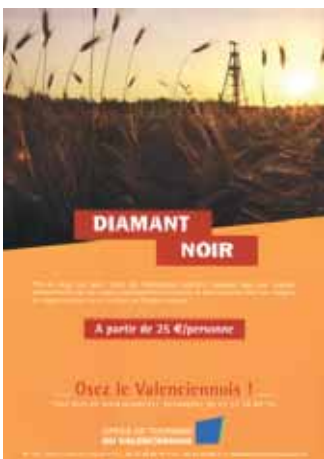


→ Rendez-vous est pris pour l'édition 2007



EN ACTIONS...

Le Diamant Noir du Valenciennois



→ La Communauté d'Agglomération de Valenciennes a fédéré les Offices de Tourisme de son territoire et constitué une gamme de produits touristiques à partir des atouts de son territoire : tourisme fluvial, découverte de la nature ou de

la tradition dentellière, visites des quartiers historiques ou des musées des beaux-arts conjuguées à des activités ludiques : gastronomie, danse, parcours des sens... Parmi les 6 forfaits proposés, figure en bonne place « un diamant noir », appellation donnée au circuit dédié au patrimoine minier.

M. Alexandre RASZKA, directeur adjoint de l'Office de Tourisme, en explique la genèse : « depuis longtemps, l'Office de Tourisme de Valenciennes proposait des visites du quartier Saint-Vaast où se situe le coron des 120 présenté à l'exposition universelle de 1867 comme référence en matière d'habitat, tandis que Condé sur l'Escaut organisait en ville de nombreuses animations sur le thème de son passé minier.

Lorsqu'à l'initiative de l'Agglomération, nous avons entrepris une promotion du territoire et la création de véritables produits touristiques, nous avons fait la liste de nos ressources susceptibles d'attirer les visiteurs. Bien que notre territoire n'ait pas de site phare du patrimoine minier, ce thème s'est imposé très naturellement. C'est bien ici en vallée de l'Escaut qu'a commencé l'épopée minière dans notre bassin, puis celle de la reconversion.

Le circuit que nous commercialisons, emmène à la découverte des composantes du paysage issues de cette histoire :

- les lieux d'exploitation comme le premier puits au Sarteau à Fresnes-sur-Escaut, le dernier, la fosse Ledoux, et les sites devenus des bases de loisirs, les étangs d'Amaury et de Chabaud-Latour,
- les cités et l'habitat minier représentatifs de différentes époques,
- mais aussi des lieux témoins historiques comme des chapelles, comme le Château de l'Hermitage où a été fondée la première compagnie, celle d'Anzin, ou encore comme le musée Théophile Jouglot créé par cette compagnie pour ouvrir l'esprit des mineurs !

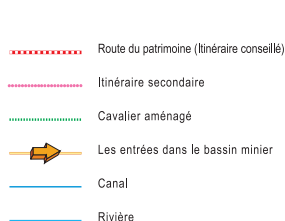
La lecture du paysage est rendue possible par l'accompagnement de nos guides. Nous en avons formé 30 en 2 ans en partenariat avec la Communauté d'Agglomération voisine de la Porte du Hainaut. C'est d'ailleurs sur un stand commun au MITINTERNATIONAL, salon professionnel du tourisme de groupe où se retrouvent chaque année à Paris un millier d'opérateurs du tourisme, qu'en octobre 2005 ont été présentés nos produits.

Souhaitons que « diamant noir » rencontre le succès dès cette première saison et que les récits produits par les « cafés-mémoire » du club BMU du Pays de Condé aident les guides à faire vivre ces visites.

LE MONDE DE LA MINE

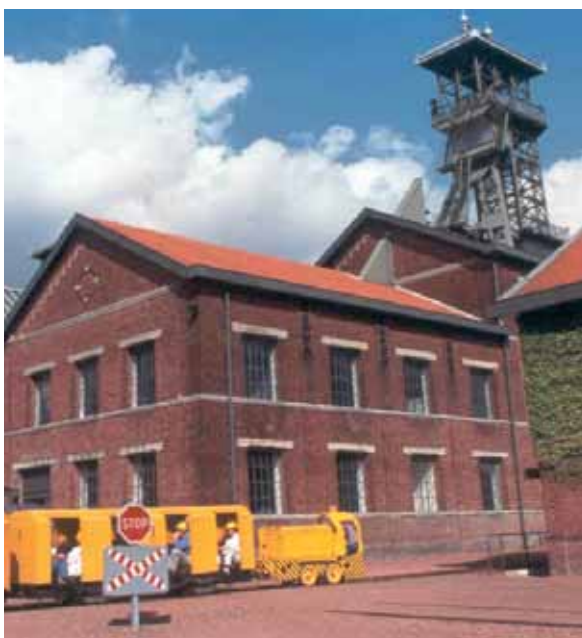


ITINERAIRES MINIERS



Le patrimoine minier nouvelle filière du futur schéma durable du tourisme et des loisirs

→ Grande région industrielle, marchande et agricole, le Nord-Pas de Calais pour le chiffre d'affaire touristique. Développer le tourisme, c'est d'abord des 17 000 emplois permanents d'aujourd'hui.



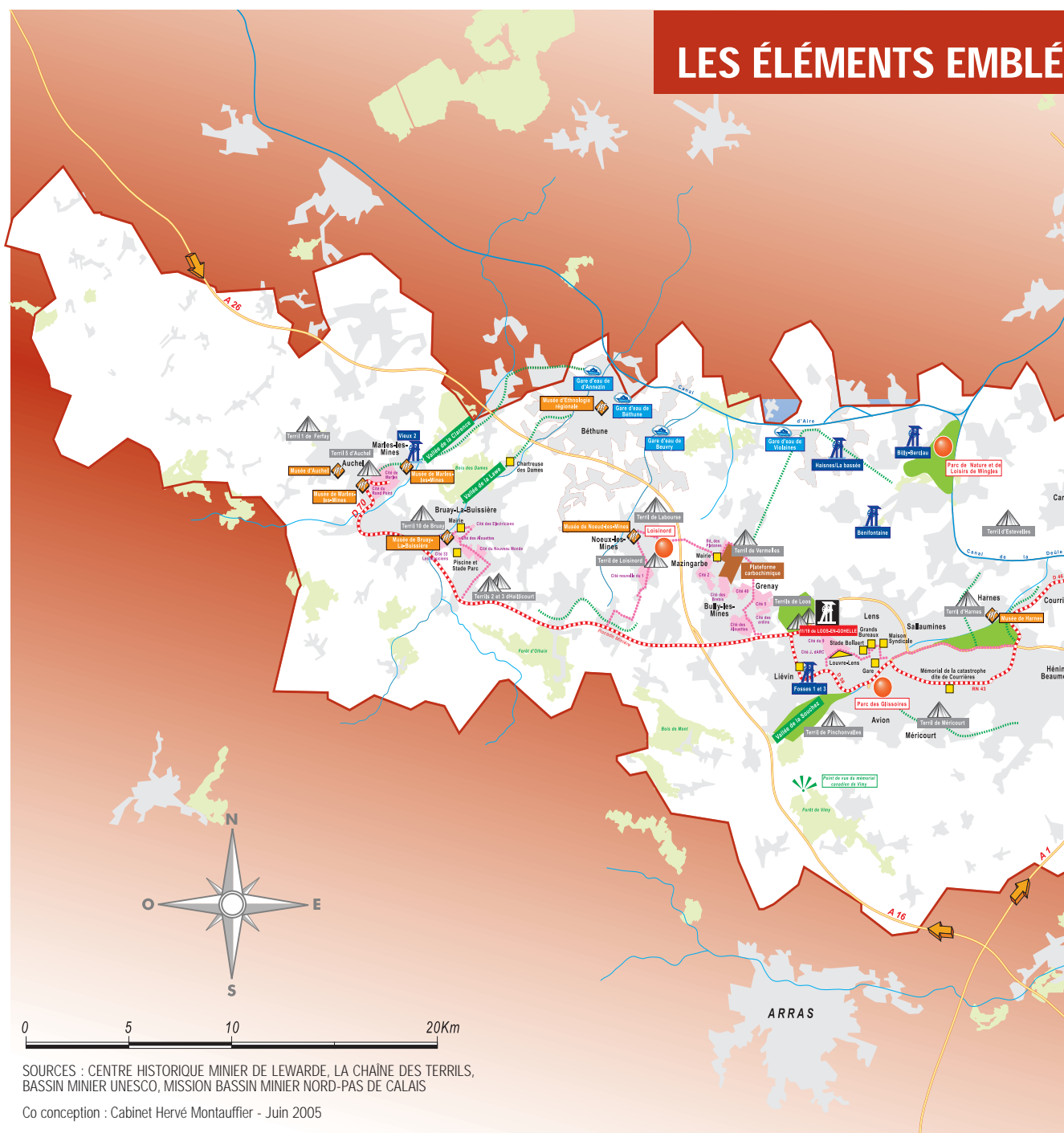
Le Comité Régional du Tourisme prépare un schéma régional de développement durable du tourisme et des loisirs. Le Bassin minier, longtemps à l'écart des enjeux touristiques, y tient une place particulière. Bien sûr, il y a l'arrivée prochaine du Louvre à Lens. Mais sait-on que parmi les secteurs d'avenir, figure le Tourisme de Découverte Economique dont la moitié des 450 000 visiteurs annuels se concentre sur un site : le Centre Historique Minier à Lewarde ?

La stratégie exposée à la Région dans ce schéma propose de faire du patrimoine minier l'une des 6 filières d'image et d'appel du Nord-Pas de Calais destinées à faire évoluer l'image de la région et à conquérir de nouvelles clientèles.

Pour le Comité Régional du Tourisme en charge de « vendre » notre destination, mettre en avant ces filières d'identité régionale qui s'appuient sur les valeurs collectives communes portées par la majorité de ses quatre millions d'habitants, c'est démarquer le Nord-Pas de Calais par rapport à la concurrence, singulariser son offre touristique et proposer aux visiteurs extérieurs des produits, des sites et équipements qu'ils ne trouvent pas dans les régions concurrentes de proximité.

Pour le développement touristique régional, la candidature du Bassin minier au Patrimoine mondial de l'Humanité est un enjeu majeur.

LES ÉLÉMENTS EMBLÉMATIQUES



SOURCES : CENTRE HISTORIQUE MINIER DE LEWARDE, LA CHAÎNE DES TERRILS, BASSIN MINIER UNESCO, MISSION BASSIN MINIER NORD-PAS DE CALAIS

Co conception : Cabinet Hervé Montauffier - Juin 2005

er, la régional de développement irs

est aussi la neuvième région de France
chercher à créer des emplois, au-delà

Sur le terrain, on s'organise !



Intercommunalités, nouveaux Offices de Tourisme intercommunaux, autocaristes et bien sûr Comités Départementaux du Tourisme, Centre Historique de Lewarde, Parc Naturel Régional Scarpe-Escaut, Direction Régionale des Affaires Culturelles,... ils étaient plus de 25 à répondre à l'invitation conjointe de la Mission Bassin Minier et du Comité Régional du Tourisme dès 2005. En quatre mois, trois réunions ont suffi pour réfléchir au plan de développement permettant de faire émerger concrètement cette filière patrimoine minier.

Chacun s'accorde sur les atouts des territoires du Bassin minier, notamment la clientèle de tourisme et loisirs existante mesurée par l'observatoire régional du tourisme du CRT. Parmi les 10 lieux de loisirs et de détente les plus fréquentés de la région en 2003, 6 y sont



situés, le plus souvent sur d'anciens sites miniers reconvertis : Loisinord, Parc départemental d'Olhain, base de loisirs de Raismes, Calonnix, les Argales à Rieulay, parc de la Glissoire. Le Centre Historique Minier de Lewarde est le 4^{ème} équipement culturel le plus visité.

Les freins ont également été identifiés pour préparer un plan d'action efficace : citons par

exemple l'absence de lisibilité de l'offre pénalisant la destination et l'essor d'une économie touristique incluant restauration et hébergement.

Ainsi, en marge des projets structurants qui captent l'attention, se préparent au sein des intercommunalités et de leurs Offices de Tourisme une animation territoriale avec les différents acteurs - signalétique, guides,... - et des actions de mise en marché tels que des circuits de découverte basés sur le patrimoine minier, parfois en combinaison avec le patrimoine sidérurgique à l'est ou le tourisme de mémoire à l'ouest (histoire de la grande guerre).

Le thème du patrimoine minier relie ces initiatives et encourage l'émergence d'identités nouvelles pour chaque territoire minier. La carte « circuit de découverte du Bassin minier » présentée au salon tourissima 2005 sur le stand BMU a vocation à servir de fil d'Ariane.

EN ACTIONS...

Depuis 2005, le bus est toujours plein !



Un dimanche par mois, le bus de 59 places affrété par l'Office de Tourisme Artois-Gohelle part pour une visite guidée de 2 heures 30 : « de la mine au Louvre ». Il conduit aux Anciens Grands Bureaux des Mines de Lens devenus site universitaire, au site de la future implantation du Louvre, à la base et aux terrils jumeaux du 11/19, au chevalement Saint-Amé, à la cité 12 pour l'urbanisme avec

passage à la maison d'ingénieur, siège de l'association Bassin Minier Unesco pour présenter la candidature au Patrimoine mondial. Véritable succès auprès des habitants du Bassin minier, notamment lorsqu'ils accueillent des proches à qui ils veulent présenter leur territoire, cette initiative attire principalement un public régional, provenant en majorité de l'Agglomération lennoise puis d'Arras et de Lille.

Désormais, les projets se multiplient, pour cet été un circuit « découverte de la Catastrophe du 10 mars 1906, dite Catastrophe de Courrières », un autre sur l'architecture à Lens, et pour 2007 un circuit sur le patrimoine polonais.

Et pour la coupe du monde de rugby, on pense à « transformer l'essai » : 3 matchs sont prévus au stade Bollaert en septembre 2007. L'Office de Tourisme compte bien mettre en place des produits touristiques complets sur deux ou trois jours, et saisir l'occasion pour faire passer à l'anglais le circuit « de la mine au Louvre ».

MATIQUES DU PATRIMOINE MINIER DU NORD-PAS DE CALAIS



RENCONTRE AVEC...

→ M. JULIEN DELABY

Co-animateur de l'atelier nouvelle économie de l'association BMU

Quelle a été l'activité de cet atelier nouvelle économie ?

Nous avons essayé de révéler le potentiel économique d'une valorisation du patrimoine minier. Durant 2 ans et demi, l'atelier a fonctionné comme un comité économique et social auprès de l'association BMU. Les consultations, visites, auditions ont permis de repérer les partenaires intéressés par le développement touristique, mais aussi d'identifier les points faibles du territoire.

Quel est votre diagnostic ?

La prise de conscience des acteurs évolue maintenant très vite, bien sûr l'annonce du Louvre y est pour beaucoup. Il est vrai que l'émergence de cette économie de services s'apparente à une reconversion, au moins pour la manière d'envisager les ressources de son territoire. Le point faible le plus apparent, c'est la capacité d'hébergement du territoire. Mais cela pourrait changer très vite, l'initiative peut être prise par tout un chacun, commerçant, artisan ou simple habitant.

Quelles pistes avez-vous identifiées ?

Les gîtes de France nous ont signalé qu'ils recevaient de nombreuses demandes pour le Bassin minier. Même si les « châteaux industriels » ne sont pas encore des témoins « qui valent le détour » ; la curiosité est là. Le succès des gîtes d'Arenberg, créés par la commune de Wallers, le confirme. L'habitat minier se prête bien à l'hébergement touristique, mais bien sûr il ne s'agit pas de mettre en cause la priorité accordée au logement des résidents permanents !





Le paysage industriel de Blaenavon

→ Blaenavon a été classé Patrimoine mondial UNESCO en 2000 au titre de « paysage culturel évolutif ». Blaenavon (et sa région, au sud du Pays de Galles) offre un excellent exemple de paysage industriel, créé par l'extraction charbonnière et la sidérurgie à la fin du XVIII^{ème} siècle et au début du XIX^{ème} siècle. Paysage à dominante industrielle, sa mise en valeur est riche d'enseignements pour BMU.

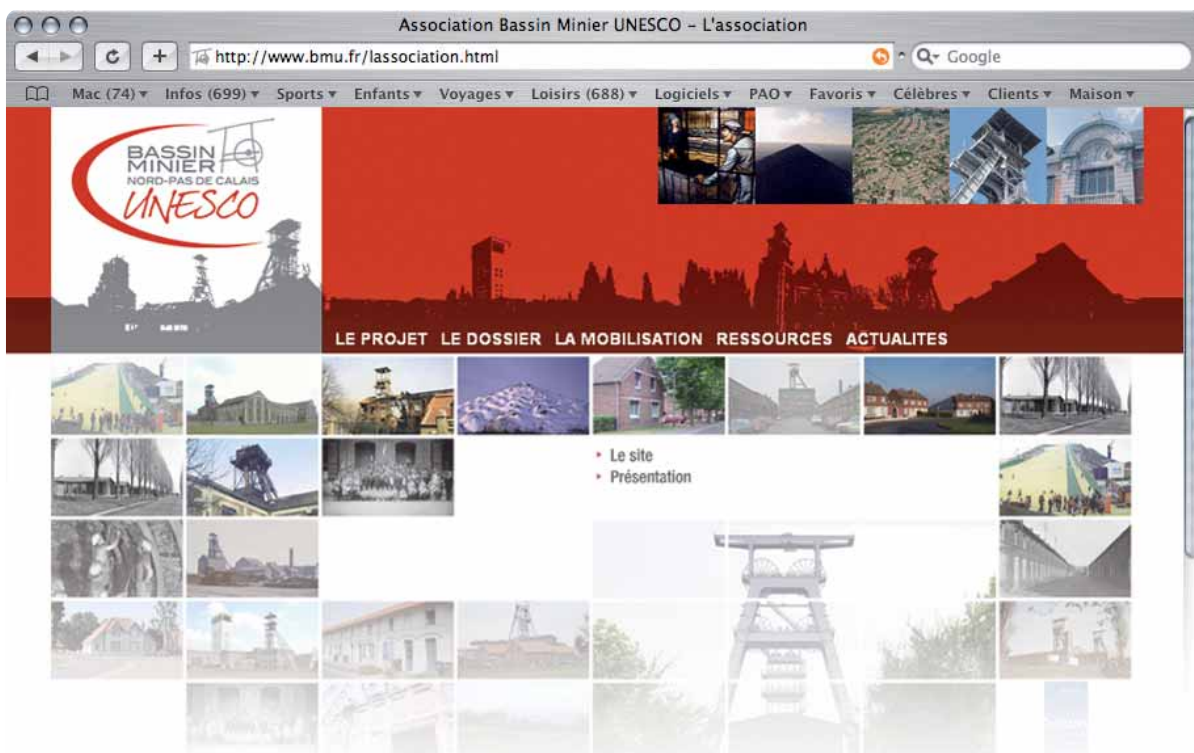


Le réseau européen REVIT y a organisé, les 30 et 31 mars 2006, un colloque international sur la préservation et la réutilisation innovante du patrimoine industriel et sur les enjeux du tourisme industriel en Europe (avec la route européenne du patrimoine industriel). La Mission Bassin Minier était présente pour glaner réflexions et outils sur les stratégies de marketing territorial et de changement d'image, le montage et la conduite de projets incluant l'ingénierie financière.

A l'invitation de BMU, M. John RODGER, directeur du projet « Blaenavon » au sein du Torfaen County Borough, sera présent les 28 et 29 juin à Bruay-La-Buissière pour exposer son plan de gestion et la mobilisation des acteurs pour sa mise en œuvre (The Blaenavon Partnership).

Tous les éléments liés à cette production peuvent être vus sur place : mines de houille et de fer, carrières, système primitif de chemin de fer, fourneaux, logements des ouvriers, structuration sociale de leur communauté. Le public nombreux y apprécie les visites du *Workmen's Hall and Institute* (1895), l'édifice le plus imposant de la ville industrielle de Blaenavon, le Big Pit, de renommée internationale, l'un des deux seuls musées des mines au Royaume-Uni où les visiteurs descendent sous terre, ou encore *Blaenavon Ironworks*, le complexe de hauts fourneaux le mieux préservé de sa période et de son type dans le monde. Le site de Blaenavon illustre clairement les premières étapes de la Révolution Industrielle.

<http://www.world-heritage-blaenavon.org.uk/>



Candidature en ligne !

www.bmu.fr

→ Depuis 2004, les motivations et les ambitions du Bassin minier étaient « en ligne » sur le site Internet de l'association. Désormais, la candidature y est exposée dans ses principaux aspects avec de larges extraits du dossier. Et bien sûr, les nombreuses initiatives pour faire revivre le patrimoine minier y sont annoncées régulièrement...

Avec le soutien financier de :



et de la Communauté d'Agglomération Artois Comm., la Communauté d'Agglomération Lens-Liévin, la Communauté d'Agglomération d'Hénin-Carvin, la Communauté d'Agglomération du Douaisis, la Communauté de Communes Cœur d'Osirevent, la Communauté d'Agglomération de la Porte du Hainaut, la Communauté d'Agglomération Valenciennes Métropole, Lille Métropole Communauté Urbaine.



Mine de richesses des Pays du Nord

Partenaire de l'association BMU, la revue Pays du Nord a consacré son édition de septembre et octobre 2005 aux richesses du Bassin minier. 20 escapades sont proposées sur 36 pages illustrées, comme de coutume, par de magnifiques photos. A mettre dans les mains de ceux qui douteraient encore de l'intérêt du patrimoine minier.

AGENDA

JOURNÉES DU PATRIMOINE 2006 : Bienvenue à la maison d'ingénieur de la cité 12

Rendez-vous les samedi 16 et dimanche 17 septembre 2006 de 10h00 à 18h00, au siège de l'association BMU, pour mieux connaître la candidature du Bassin minier au Patrimoine mondial de l'Humanité.

Dans le jardin, portez un nouveau regard sur les paysages miniers avec l'exposition de vues du ciel ; dans la grande salle laissez-vous surprendre par les éléments remarquables du patrimoine minier, rencontrez les animateurs de la candidature, et vous aussi, soutenez cette grande aventure en repartant avec un tee-shirt aux couleurs de BMU.

[10 MARS 1906... ET APRÈS ?]

Universitaires, historiens, ingénieurs, industriels, syndicalistes, mais aussi généalogistes et grand public sont attendus les 9, 10 et 11 octobre 2006 au Centre Historique Minier du Nord-Pas de Calais à Lewarde. 3 jours de colloque européen pour situer la catastrophe des mines de Courrières du 10 mars 1906 dans son contexte historique, mieux comprendre les déterminants humains, techniques et financiers de l'industrie houillère du début du XX^{ème} siècle et améliorer la connaissance de l'histoire des risques industriels en Europe. Réflexion qui se prolongera dans son actualité le 12 octobre 2006 à Douai avec les Assises Nationales des Risques Technologiques.

Inscriptions :

Centre Historique Minier - Cellule « Colloque »

Fosse Delloye - BP 39 - 59287 LEWARDE

Tél. : 03 27 95 82 82 - Fax : 03 27 95 82 92

Association Bassin Minier Unesco

LE JOURNAL DE LA CANDIDATURE

- Directeur de publication : Jean-François CARON, Président
- Directeur de la rédaction : Catherine O'MIEL
- Ont participé à la rédaction de ce numéro : Catherine Bertram, Mission Bassin Minier Nord-Pas de Calais ; Julien Delaby, atelier nouvelle économie BMU ; Florence Mini, BMU ; Sophie Morand et Marlène Virey, OTSI Artois-Gohelle ; Alexandre Raszka, OTSI Valenciennes métropole ; Bernard Sandras et Rémi Dufлот, CRT ; Gonzague Devaux, Gouvernance & Développement.
- Crédits photos : CHML, Samuel Dhote, Gonzague Devaux, Philippe Frutter (Altimage), BMU, MBM.
- Conception graphique : Stéphane DESCAMPS
- Impression : ARTÉSIENNE - ISSN en cours

