



Arbres connus et méconnus de Saint-Louis

Ce dépliant vous propose d'aller librement à la découverte de beaux arbres dans les quartiers de Saint-Louis.

Les élèves de trois classes ont participé à sa mise au point :

- Deux classes de CE2, de l'école Paul Salomon
- Les 6^e Letchi du collège Plateau Goyaves

Les séances ont été animées par Aurédy Burlotto du CAUE, Olivier Lardoux, photographe et Peggy-Loup Garbal, autrice. Une exposition de photographies et de textes a été produite à cette occasion.

Nous remercions pour leur participation au projet les équipes de la commune et du Rectorat.

Pour plus d'informations:

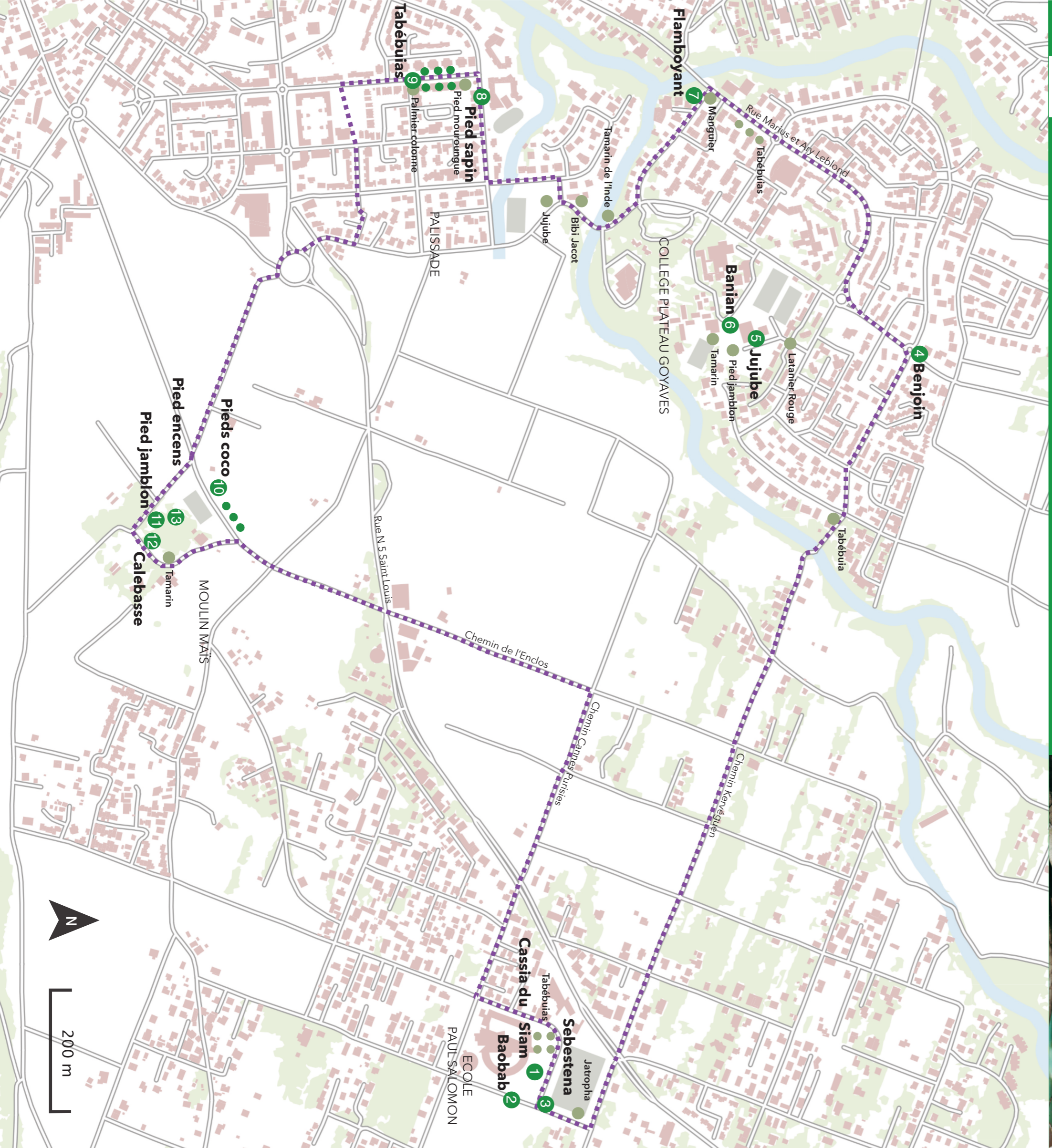
CAUE de La Réunion
02.62.21.60.86

courrier@caue974.com
lledelareunion.observatoiredesarbres.fr



AVRIL 2024

ISBN : 2-912739-36-5

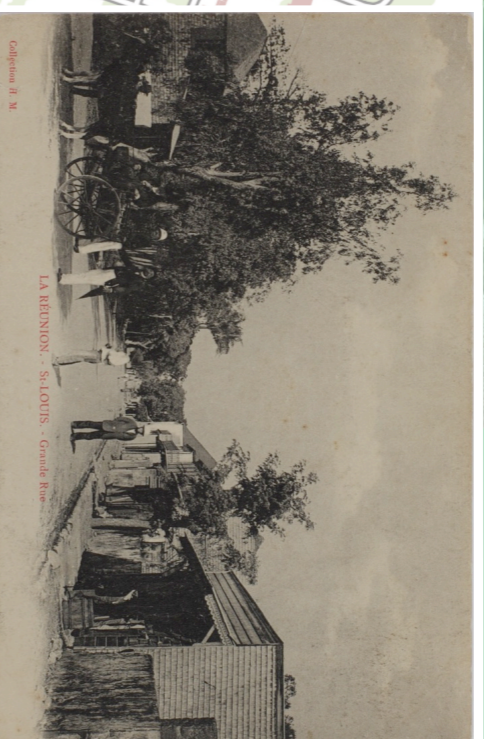


- Promenade
- ① Arbre de la visite
- Alignement
- Groupement
- Autre arbre à découvrir

Les Arbres merveilleux

À côté de mon école, il y a des bananiers, des tamariniers, et quelques araignées, mais je préfère quand même le latanier. Ce que j'ai senti sentait bon, ce que j'ai vu était magnifique, ce que j'ai touché était assez spécial, ce que j'ai goûté était sucré, ce que j'ai entendu était beau à se rouler par terre, et c'était un oiseau. Sous le Tabéua, je mange du chocolat, sous le Cassia de Siam, se repose un homme, sous le baobab, je courrais à pleines jambes, sous les baies roses, il y avait une rose, sous le latanier, il a neigé, et j'ai chanté, sous le Sebastena, il y avait un acacia, et voilà ! Tous ces arbres sont si merveilleux. Que j'en repose mes yeux. Mais faites attention ! Ne polluez pas le bananier, sinon : plus de bananes ! Et aussi plus rien, car la nature, c'est la vie ! Pas de bouteilles ni de canettes s'il vous plaît ! Et je vous laisse tranquille.

Les élèves de l'école Paul Salomon, classe CE2 Andy Warhol et CE2 Mondrian et du collège Plateau Goyaves, classe de 6^{ème} Letchi.



LA REUNION - SAINT LOUIS - Grande rue
1899 - LA REUNION - SAINT LOUIS - Grande Rue / Coll. H. M. - 1899, 19 1 - 1 impr. photographique (carte postale) n° et h. 9,7 x 14 cm (mm), Iconothèque historique de l'océan indien / Archives départementales de La Réunion.

1 Cassia du Siam – *Senna siamea*
Parking de l'école Paul Salomon

Le Cassia du Siam est présent dans les parcs et les jardins créoles pour son côté ornemental donnant de belles grappes jaunes, mais ce n'est pas son seul atout ! Il a également la particularité de protéger les sols, et c'est d'ailleurs pour cette raison qu'il a été planté par l'ONF dans la forêt de l'Étang-Salé, afin qu'il fixe les dunes et évite leur dégradation.



2 Baobab - *Adansonia digitata*
Parking de l'école Paul Salomon

Le Baobab captive les regards par sa majesté et sa robustesse. Il faut dire qu'il en impose avec son tronc massif et sa hauteur pouvant aller jusqu'à 25 m ! Il fleurit essentiellement la nuit et sa pollinisation est réalisée par des chauves-souris et de grands papillons. Et connais-tu le secret de son fruit ? Le "pain de singe" produit une pulpe comestible qui est particulièrement appréciée en boisson rafraîchissante appelée *bouye*.



3 Sebestena - *Cordia sebestena*
Parking de l'école Paul Salomon

Le Sebestena, également connu sous le nom de sébestier, est remarqué pour ses magnifiques fleurs d'un éclatant orange à rouge vif. Sa croissance est lente, mais il peut tout de même atteindre une hauteur moyenne de 8 m. Ce spécimen est très résistant à la sécheresse et peut grandir dans un sol sablonneux.



4 Benjoin – *Terminalia bentzoe*
Rue des Vétivres

Ce Benjoin est un arbre endémique de La Réunion. Malheureusement, il est devenu rare en milieu naturel. Il est classé « en danger critique d'extinction ». Bien connu pour ses bienfaits médicinales, il est aujourd'hui protégé. Et grâce à sa croissance rapide, il est planté dans de nombreux projets urbains.



5 Pied jujube – *Ziziphus mauritiana*
Autour du Dojo de Plateau Goyaves

Pied jujube ou Jujubier est un petit arbre fruitier aux branches épineuses qui peut atteindre une dizaine de mètres de hauteur. Le savais-tu ? Un arbre de taille moyenne peut donner plus de 100 kg de jujubes fraîches tous les ans ! Ce petit fruit rond vert à orangé est très apprécié. Il se déguste sous de multiples formes : cru ou cuisiné, en dessert ou en soupe, et même transformé en jus ou en rhum arrangé...



6 Banian – *Ficus benghalensis*
Autour du Dojo de Plateau Goyaves

Le Banian, majestueux et admirable, s'élève à une hauteur pouvant atteindre une vingtaine de mètres. Chez les Indous, on l'appelle l'Arbre qui marche... car son mode de propagation est des plus intrigants : de ses branches émergent de longues racines aériennes semblables à des cordelettes, s'étendant vers le sol pour donner naissance à de nouveaux troncs. Ces derniers, à leur tour, émettent de nouveaux jets, perpétuant ainsi ce cycle sans fin. Cette reproduction sans interruption forme une forêt sombre avec une seule cime, mais une étendue gigantesque!



7 Flamboyant – *Delonix regia*
Rue Marius et Ary Leblond

Le flamboyant, amoureux de la lumière et des températures élevées, prospère dans un sol bien drainé. Cet arbre trapu est reconnaissable de loin avec sa majestueuse couronne en forme de parasol et ses fleurs variant du orange au rouge écarlate. Jeune, son tronc se pare d'une écorce lisse et claire. Plus âgé, il développe des contreforts pour l'aider à se stabiliser.



8 Pied sapin – *Araucaria heterophylla*
Rue des Petits Nattes

Le pied Sapin ou Pin de Norfolk, est un conifère à feuilles persistantes (appelées aiguilles). Dans son milieu d'origine, sur l'île de Norfolk, il pousse tout en hauteur, formant une colonne pouvant atteindre plus de 60 mètres de haut ! Il est utilisé comme sapin de Noël à La Réunion.



9 Tabébuia rose – *Tabebuia rosea*
Avenue des Palmiers

Le Tabébuia rose, connu sous le nom d'arbre à trompettes roses, tire son appellation de ses grosses fleurs tubulaires qui ressemblent véritablement à des trompettes avec leur corolle fripée rose ou blanche ! Ses fruits prennent la forme de longs haricots. Ce spécimen à croissance rapide fournit un ombrage très dense et est caractérisé par un feuillage caduc.



10 Pied coco – *Cocos nucifera*
Chemin Cannes Tamarins

Pied Coco ou cocotier peut atteindre la hauteur vertigineuse de 40 m et ses amples feuilles peuvent mesurer jusqu'à 5 m de longueur ! Toutes les parties de cet arbre peuvent être utilisées comme la pulpe du fruit qui est comestible ou encore ses feuilles qui sont tressées en chapeau ou qui peuvent recouvrir les cabanes.



11 Pied jamblon – *Syzygium cumini*
Moulin Maïs

Le jamblonier, arbre tropical affectionnant la chaleur, se déploie principalement le long des côtes de l'île. La pulpe de son fruit tache la langue d'une teinte mauve, grâce à la présence d'anthocyanine. Officiellement reconnues en homéopathie, ses graines séchées et torréfiées sont réputées pour leurs vertus dans le traitement du diabète. De plus, les huiles essentielles extraites de ses feuilles dévoilent une activité antibactérienne.



12 Calebasse – *Crescentia cujete*
Moulin Maïs

Le calebassier est vêtu d'une écorce grise et ridée et son bois à l'intérieur est blanc. Il prospère dans des environnements ensoleillés aux températures élevées. Son fruit renferme une pulpe au goût peu agréable, mais qui est très prisée en médecine traditionnelle pour ses vertus. Une fois séchée, la calebasse est souvent transformée en récipients et objets artisanaux, donnant naissance à des instruments de musique.



13 Pied encens – *Schinus terebinthifolius*
Moulin Maïs

Le pied encens, Faux Poivrier ou encore Baie Rose est une espèce très envahissante à La Réunion. Ses feuilles dégagent une odeur poivrée, le fruit est d'ailleurs utilisé comme épice, et ses fleurs permettent la production d'un miel discrètement parfumé bien connu à La Réunion : le miel de baie rose. Sa croissance rapide donne naissance à des fourrés denses qui étouffent la flore indigène, entravant ainsi son développement et sa régénération.

