



Carnet de Valeur d'exemple / Conversation #12



PANORAMA #2

Winnezele, participation active

IMAGINONS ENSEMBLE

Intervenante: Anne Vanpeene, maire de Winnezele

Winnezeele

Le projet, un atelier participatif

Comment faire mieux ensemble?

**Anne VANPEENE**

Maire de Winnezeele,
Conseillère départementale du canton de
Wormhout, Flandre intérieure

Ouvrir la **présentation**

Retrouvez **l'enregistrement** à 06 min 02 s

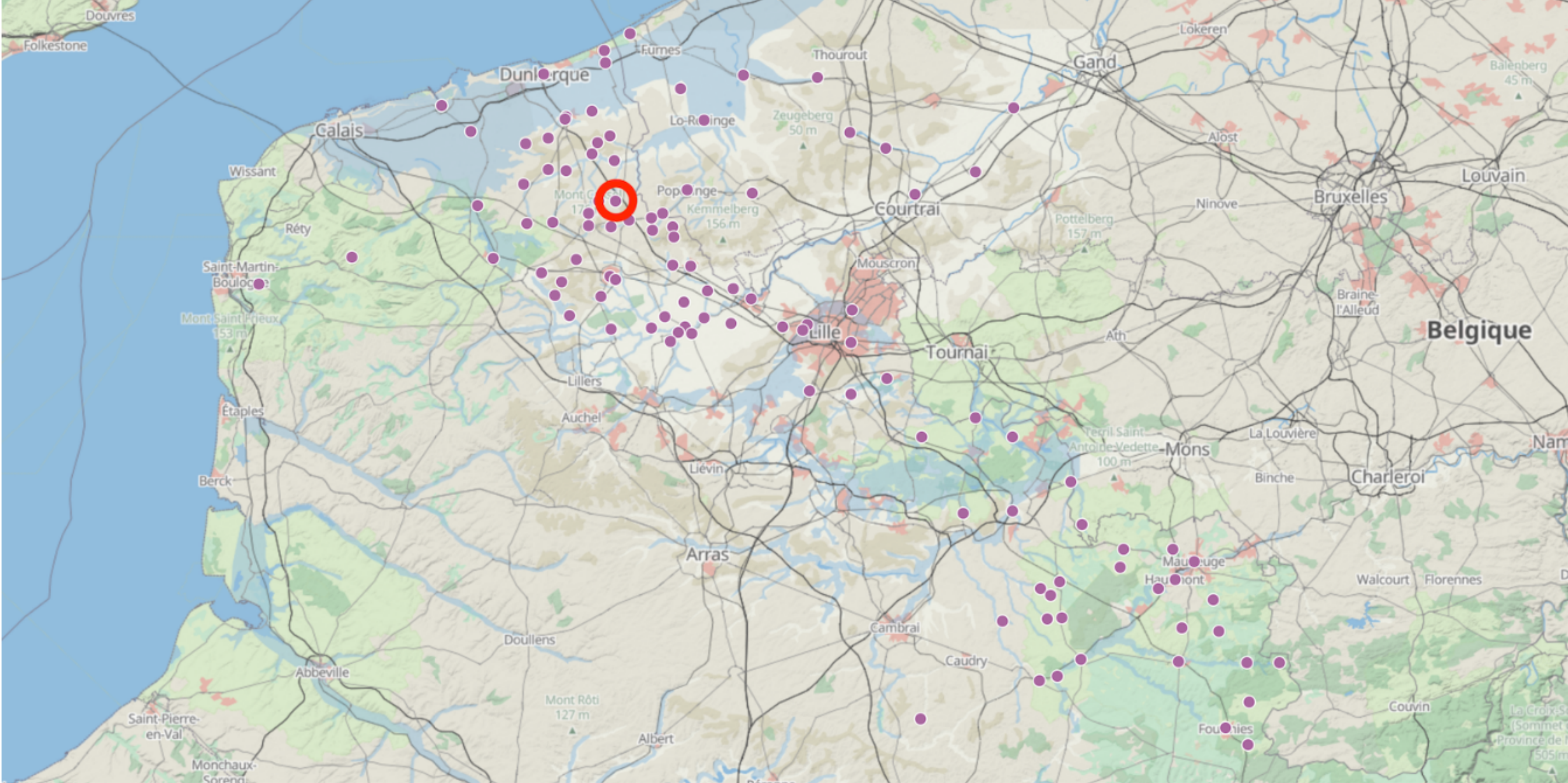
Le projet pilote de PARTONS 2.0 a permis de passer d'une question cloisonnée à l'équipement aux conditions d'un débat permanent sur les enjeux de transformation de la commune avec la population.

La commune travaillait les sujets, les uns après les autres. En 2017, le pari de la nouvelle équipe fut de partager au débat public 3 questions stratégiques de transformation des lieux, autour de l'ancien presbytère, de la mise aux normes de la Mairie et des installations sportives avec 2 figures imposées: faciliter les points de **rencontre** et les **commerces**.

Les partenaires ont apporté les outils opérationnels avec 2 temps forts pour partager les enjeux du Faire ensemble, transformer durablement les pratiques et le regard des habitants sur la participation au projet. Winnezeele a appris à prendre le temps, à parler d'urbanisme du quotidien, à tester et à réaliser les petits aménagements nécessaires pour vivre ensemble et gagner le "droit de se poser".



Un réseau de communes volontaires



Cliquer ou Flasher pour consulter en ligne



Préparer ensemble les conditions de la participation des habitants

Faire atelier : repérages, plans, documents, inspirations, matériels pédagogiques



Mise à disposition de **questionnaires** et de 2 **Boîtes à idées** (en Mairie et à la Boulangerie) pour recueillir les contributions, dans le temps long.



Lancement le 25 octobre 2017.
Choix de retenir **MAAT Ontwerpers** (architectes urbanistes à Gand, en Belgique) comme bureau d'étude transfrontalier pour les 5 projets pilotes.



[Cliquer](#) ou Flasher pour consulter en ligne



[Cliquer](#) ou Flasher pour consulter en ligne



L'Europe pour déployer la participation en transfrontalier - Bilan intermédiaire

Partage d'expérience du 1er atelier, au mi-temps du projet européen PARTONS 2.0, à Poperinge (Be)

Your browser can't play this video.
[Learn more](#)



[Cliquer](#) ou Flasher pour consulter en ligne



Réunion Participative
pour l'habitat de WINNEZEELE

Venez dessiner votre village

Vendredi 15 décembre 2017
à partir de 18h30
Salle Markant à Winnezele
Route du Droogland

Partager votre vision de Winnezele à travers un temps de réflexion innovant !

overreg | ccfi | maat

Pour plus d'informations : interreg@winnezele.be

La première soirée du 15 décembre 2017

Situer les éléments du débat pour faciliter les échanges



La première expérience cible 3 questions de transformation des équipements du centre bourg.
Les participants viennent de tous les quartiers pour partager leurs usages et leurs besoins, sur l'ensemble de la commune.



Les habitants travaillent en groupes pour produire une parole collective. Ils s'amuse en (re)découvrant leur village et les pratiques des autres.
Les cartes et les outils sont mis à disposition des participants avec l'appui des professionnels (urbanistes, facilitateur graphique...)



La commune a réunit la CCFI, la Province de Flandre occidentale et le CAUE du Nord. L'équipe d'urbanistes belges **Maat Ontwerpers** était représentée par Frédéric RASIER



Cliquer ou Flasher pour consulter en ligne



Une nouvelle organisation pour le centre-village de winnezeele

Bilan à mi parcours, après les 2 ateliers publics et avant l'Appel à projet transfrontalier



Le projet de l'équipe municipale de Winnezeele a été retenu en tant que projet pilote de Partons 2.0, sur le territoire de la Communauté de communes de Flandre intérieure (CCFI).

Les habitants ont été consultés sur le déménagement ou non de la mairie dans l'ancien presbytère, propriété de la commune et nécessitant une rénovation. La question a été élargie sur les habitudes et les besoins des habitants et sur l'évolution de la commune.

Les Winnezeelois.es ont fait appel à leurs talents de dessinateurs lors d'une réunion participative en décembre 2017. Une restitution publique des réflexions a eu lieu en juin 2018 lors d'une visite interactive à travers le village.



[Cliquer](#) ou Flasher pour consulter le Dépliant en ligne ou pour accéder aux Panneaux de valorisation



Avec le soutien du Fonds européen de développement régional
Met steun van het Europees Fonds voor Regionale Ontwikkeling



(FR) UNE RÉFLEXION ACTIVE ET PARTICIPATIVE

L'équipe municipale de Winnezele comptait sur la participation des habitants et leurs idées afin d'avoir un nouveau point de vue sur la question du déménagement de la mairie, actuellement située dans une ancienne habitation peu fonctionnelle.

(NL) EEN ACTIEF EN PARTICIPATIEF DENKPROCES

Het gemeentebestuur van Winnezele deed een beroep op de participatie van de inwoners en op hun ideeën om een nieuwe kijk te krijgen op de kwestie rond de verhuus van het gemeentehuis, dat momenteel in een oude, niet erg functionele woning gevestigd is.



Plus d'infos / Meer info >
Photo / Foto : © CAUE du Nord - VB



(FR) UNE QUESTION POSÉE AUX HABITANTS QUI S'EST ÉLARGIE

Lors de la réunion participative en décembre 2017, les habitants ont pu construire une carte mentale illustrant leur village tel qu'ils le vivent au quotidien, révélant ainsi leurs lieux de rencontre. Le choix d'implantation de la nouvelle mairie sera donc facilité.

(NL) OPENTREKKEN VAN DE VRAAG VOOR DE INWONERS

Tijdens een participatieve bijeenkomst in december 2017 hebben de inwoners een mentale kaart getekend van hun dorp zoals ze het dagelijks beleven, waarop te zien was waar ze elkaar ontmoeten. Daardoor wordt het gemakkelijker te beslissen waar het nieuwe gemeentehuis gevestigd moet worden.



Plus d'infos / Meer info >
Photo / Foto: © CAUE du Nord - VB



(FR) UN VILLAGE QUI ÉVOLUE AVEC SES HABITANTS

Une visite interactive a eu lieu en juin 2018 pour leur faire redécouvrir leur village via des projets similaires déjà réalisés sur le territoire. La municipalité a aussi pris en compte les idées glissées dans la boîte à idées de Partons 2.0.

(NL) EEN DORP DAT EVOLUEERT MET ZIJN INWONERS

In juni 2018 organiseerden we een interactieve wandeling tijdens dewelke inwoners hun dorp herontdekten aan de hand van gelijkaardige projecten uit de regio. De gemeente houdt ook rekening met de ideeën uit de ideeënbus.



Plus d'infos / Meer info >
Photo / Foto: © CAUE du Nord - VB



(FR) UN PATRIMOINE PAYSAGER MIS EN VALEUR

Sur la carte mentale dessinée en décembre 2017, plusieurs éléments sont ressortis : les chapelles, les prés, les chemins de randonnée, l'église font partie de l'identité du village. L'objectif est de valoriser ce patrimoine paysager et de permettre aux habitants d'en profiter via des cheminements doux.

(NL) HET LANDSCHAPPELIJK ERFGOED IN DE KIJKER

Op de mentale kaart die in december 2017 getekend werd, kwamen een aantal elementen uit de verf die bepalend zijn voor de identiteit van het dorp: kapelletjes, grasvelden, wandelpaden, de kerk. Dit landschappelijk erfgoed zal gevaloriseerd worden en via trage wegen zullen de inwoners ervan kunnen genieten.



Plus d'infos / Meer info >
Carte / Kaart : © CAUE du Nord - CT



Cliquer ou Flasher pour retrouver le Dépliant de synthèse, en ligne



Parcours de (re)découverte de la commune du 22 juin 2018

Un atelier mobile : Terrain, Parcours de découverte, Carnet de participation



Les partenaires ont accroché dans la salle communale l'ensemble des travaux du bureau d'étude, des propositions de la réunion publique, des apports des habitants dans les Boîtes à idées et des supports de travail produits par le CAUE du Nord.

Deux supports de débat ont été proposés pour le parcours de (re)découverte :

- . les panneaux ambulants de la CCFI,
- . le livret de participation du CAUE du Nord,

Nous avons identifié des points particuliers, à partir de la réunion publique. Le parcours de (re)découverte relie chacun des points pour alimenter le débat et recueillir les contributions nouvelles des participants.

Le parcours fonctionne comme un atelier mobile permanent. Il découle de la première réunion et permet de vivre ou revivre les ateliers **Observer ensemble** et **Imaginer ensemble**, pour alimenter la Boîte à idées.

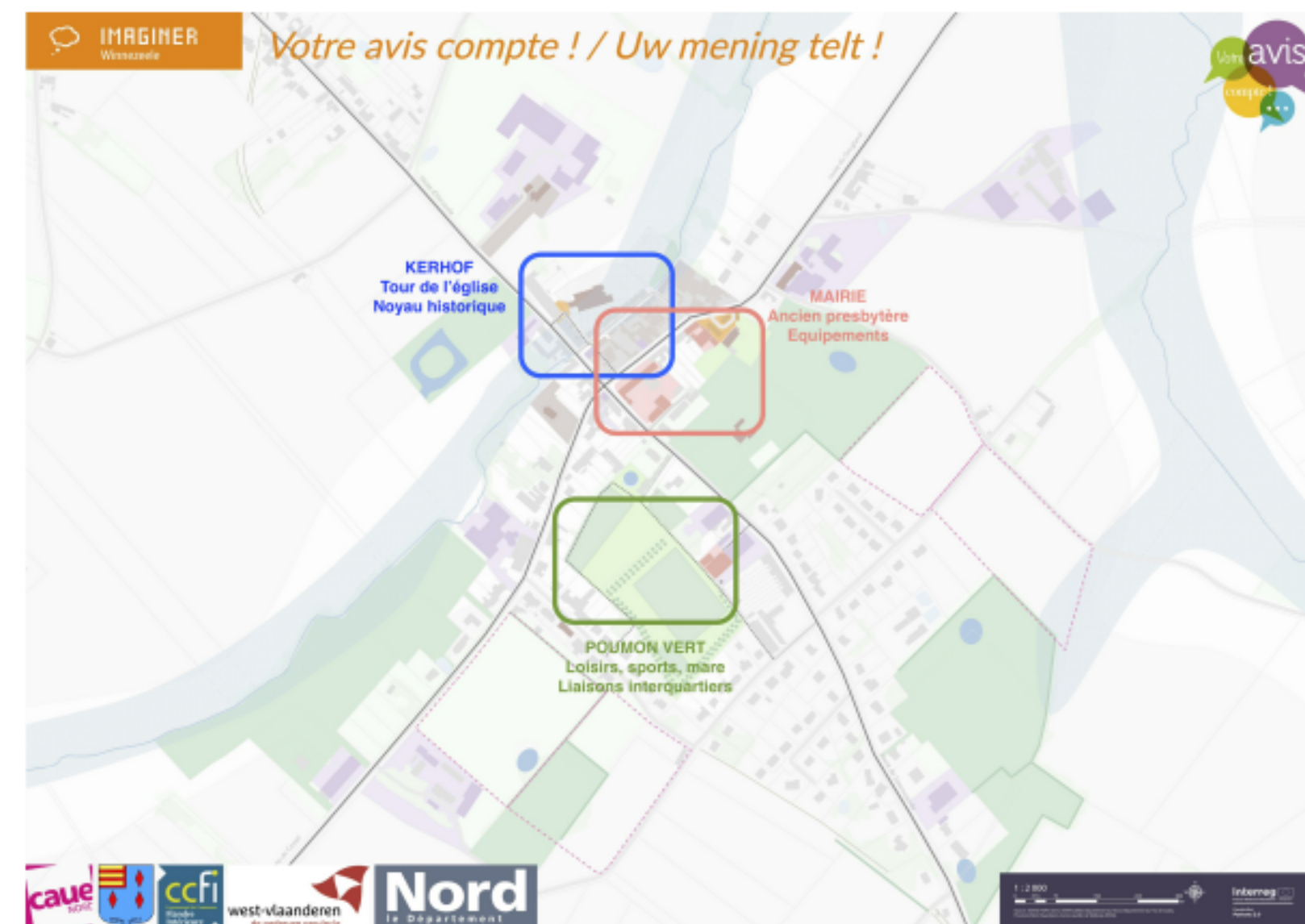
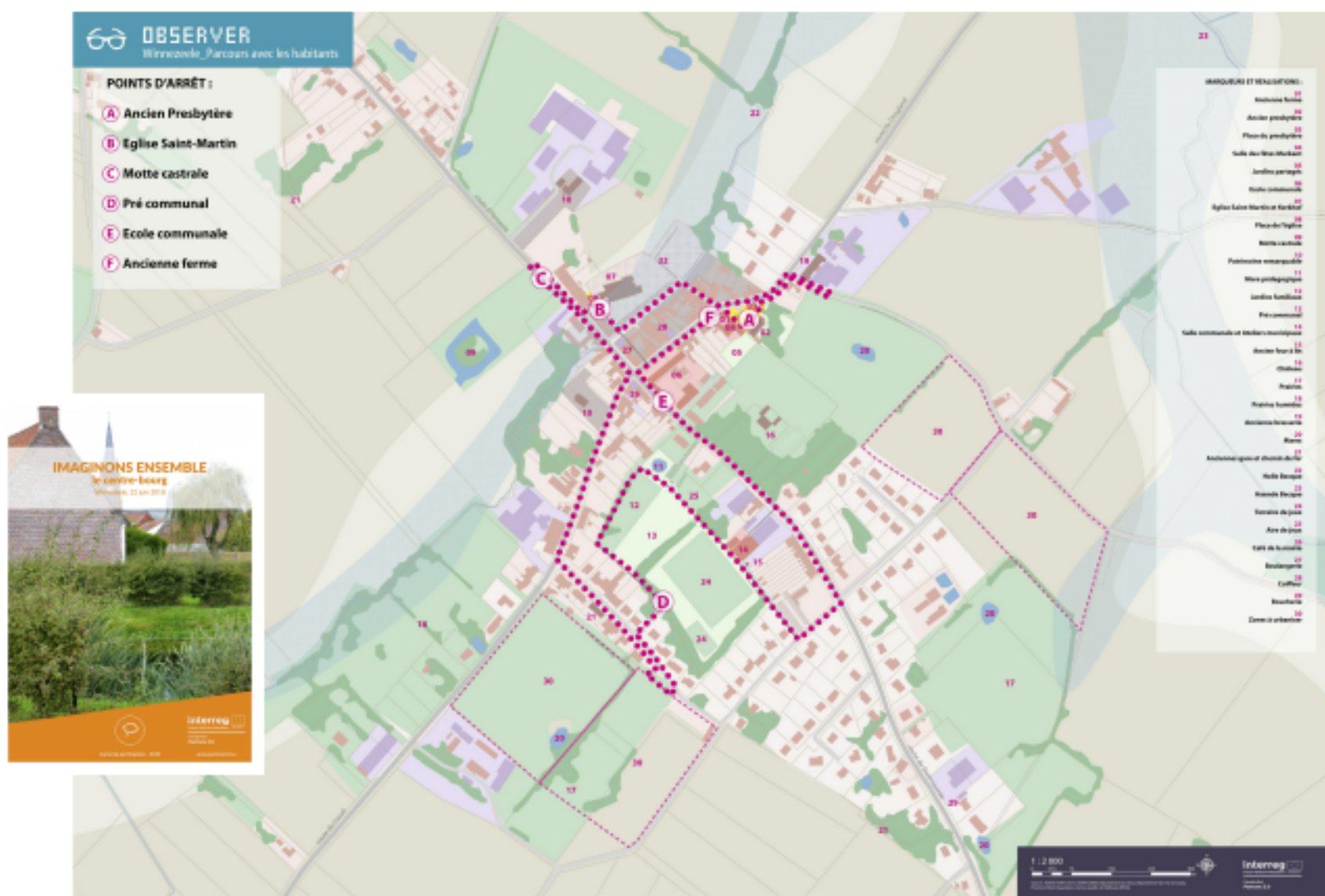


[Cliquer](#) ou Flasher pour consulter en ligne



Le Carnet de participation pour un Parcours de (re)découverte de la commune

Document pédagogique mis à disposition des participants pour (re)découvrir sa commune seul ou en groupe



Le parcours propose de relier les points majeurs soulignés par les participants de la réunion publique.

Le **Carnet de participation** apporte des illustrations des possibilités de transformation des lieux, à partir de Valeurs d'exemple.

Les participants peuvent annoter le Carnet et le remettre à la commune.

Les Ateliers ont permis d'identifier 3 secteurs clés, nécessitant d'avancer à petits pas en tenant compte des liens entre les expressions habitantes:

1. le cœur fonctionnel ou administratif, autour de la mairie,
2. le cœur historique, autour de l'église,
3. le poumon vert, autour des installations sportives,

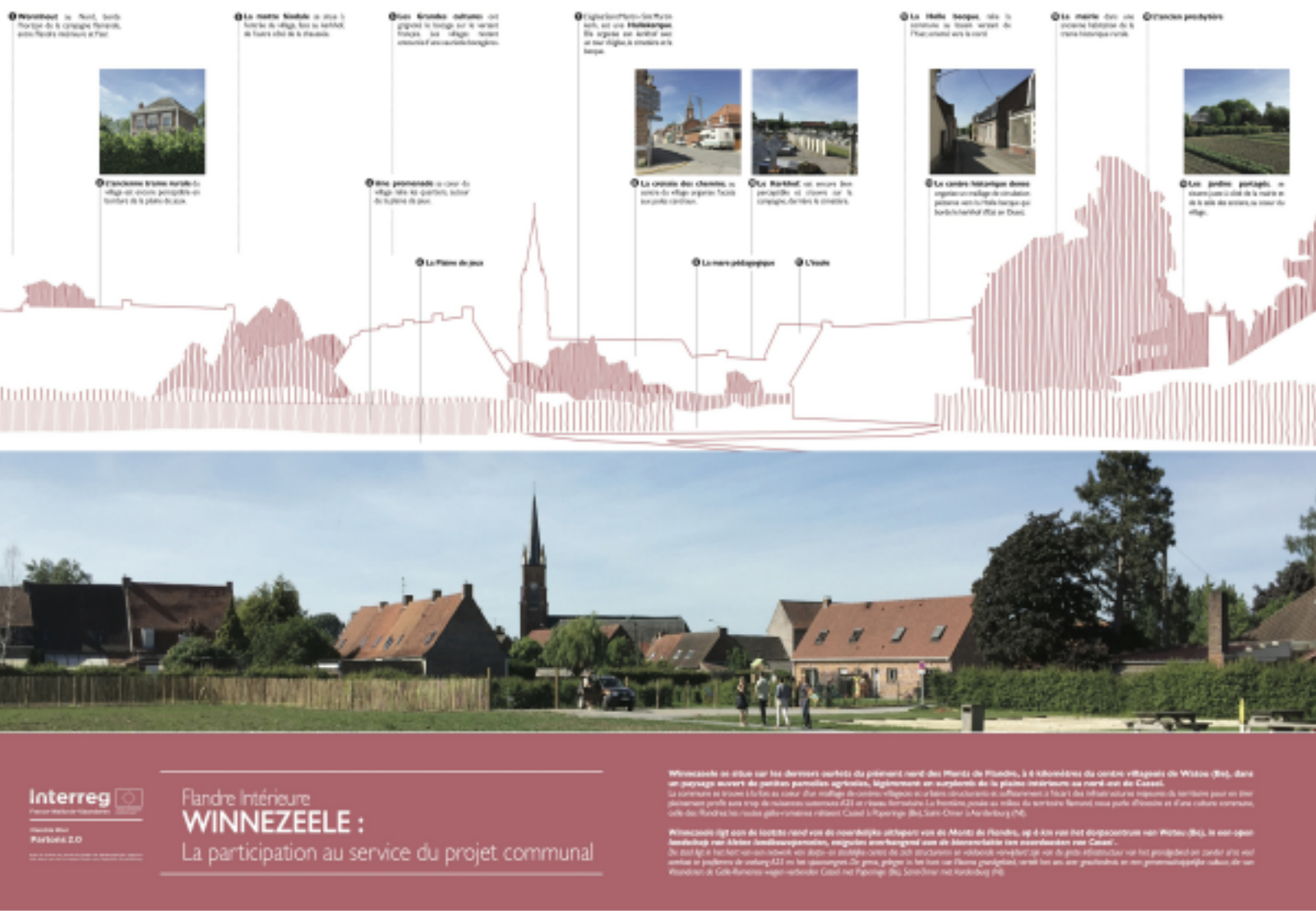


Cliquer ou Flasher pour consulter en ligne



Des Panneaux pour décoder les paysages de la commune

Planches pédagogiques mises à disposition des habitants pour (re)découvrir leur commune et son territoire



Le Poumon vert donne une lecture du micro paysage intérieur de la commune. Le panoramique met en relation les différents plans pour apprendre à lire les composants du paysage.

Le deuxième panneau replace les éléments connus, dans le territoire transfrontalier, en soulignant les éléments structurants du paysage :

- . le relief,
- . l'eau,
- . les éléments de nature (prairie, boisement,...)



Cliquer ou Flasher pour consulter en ligne



La participation citoyenne donne un nouvel élan au village

La question de l'équipement s'est ouverte aux enjeux de l'urbanisme



L'innovation est d'avoir permis à chacun d'être entendu et de contribuer activement au projet de développement global de Winnezele, à partir de questions ouvertes sur des services au public concrets.

La commune a concrétisé le projet du « poumon vert » pour offrir aux habitants un deuxième lieu de rencontre, au cœur du village. L'évolution de Winnezele se poursuit et reste fidèle aux idées exprimées dans la carte mentale de 2017. D'autres projets vont se réaliser avec différents axes de travail : l'aménagement de l'ancien presbytère, d'une nouvelle mairie, de l'église et de son pourtour.



Winnezele est une Valeur d'exemple de l'atelier "Refonder les villes et les bourgs"



[Cliquer](#) ou Flasher pour consulter en ligne

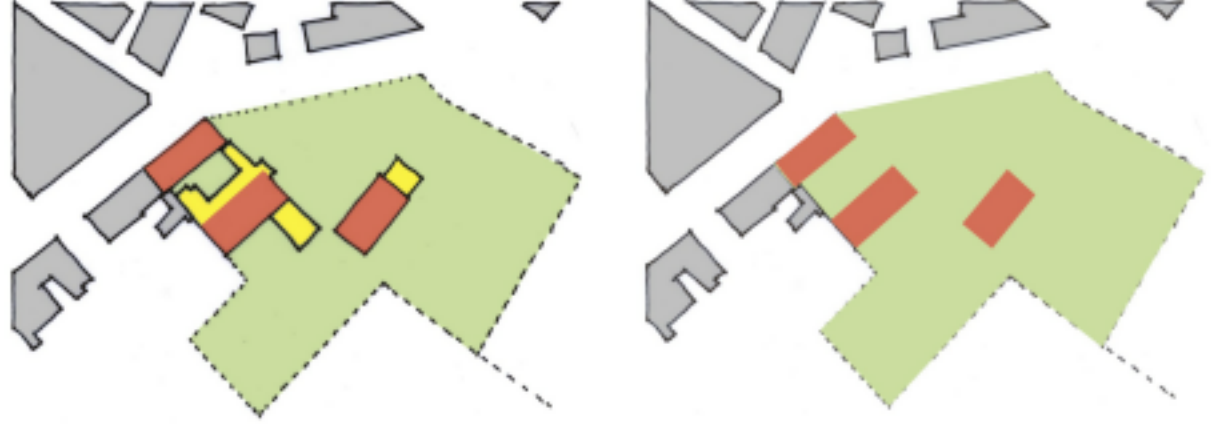


Des demandes de projets autour d'un noyau villageois

Le portail numérique collecte et partage les idées de projet



Les expressions habitantes sont consultables.
Elles alimentent le débat public.
Elles pourront se transformer en action.



La deuxième série de schémas souligne l'importance des nouveaux usages. Ils viennent réunir les 3 anciens bâtiments. Ils peuvent composer un ensemble facilitant la déambulation (bleu) et laisser se développer des extensions qui habitent l'espace commun (jaune).



La mairie laisse place au débat plus riche sur la Maison Commune.
Repenser un lieu de rencontre, un Tiers lieu.
Réorganiser le "Pole mairie".

VOTRE AVIS COMPTE !



[Cliquer](#) ou Flasher pour consulter en ligne



[Cliquer](#) ou Flasher pour consulter en ligne



Winnezeele, 5 ans après

Des petits pas pour avancer ensemble



Le Poumon vert incarne la mise en oeuvre du projet communal avec les habitants.

- . le Poumon vert,
- . le Réseau Points Noeuds transfrontalier,
- . la ducasse,
- . la place de la mairie et le marché, Réaliser des aménagements concrets pour faciliter les rencontres. Les habitants continuent à plébisciter la démarche de petits pas: le parvis de l'école,
- . la maison communale,

Valeur d'exemple "Refonder les villes et les bourgs" - Photo : CAUE du Nord - VB

[Cliquer](#) ou Flasher pour consulter en ligne



Le Poumon vert

Lieu central de rencontre, de loisirs et de pédagogie



Jeux d'enfants, parcours de mise en forme, bancs sont venus occuper le poumon vert, apportant aux familles une activité pour toutes les générations.



Le ponton donne un observatoire aux enfants pour la mare pédagogique.



[Cliquer](#) ou Flasher pour consulter en ligne



[Cliquer](#) ou Flasher pour consulter en ligne



Poumon vert et Réseau point noeud

Lieu central de rencontre, de loisirs et de pédagogie



L'entrée du poumon vert a fait l'objet d'un aménagement pour faciliter l'accueil des visiteurs du Réseau Points Noeuds transfrontalier (RPN).



Les équipements liés au RPN se déploient sur l'ensemble des aménagements du poumon vert et des installations sportives.



[Cliquer](#) ou Flasher pour consulter en ligne



Liaisons interquartiers et Ducasse

Situer les éléments du débat pour faciliter les échanges



Les cheminements organisés dans le jardin offrent des liaisons interquartiers et desservent les jardins familiaux.



Le parking a fait l'objet d'un aménagement et de l'équipement électrique nécessaire, après avoir testé l'installation de la ducasse. Les accès sont bien plus sécurisés avec une articulation par le parc.



[Cliquer](#) ou Flasher pour consulter en ligne



[Cliquer](#) ou Flasher pour consulter en ligne



Les abords de l'école

Situer les éléments du débat pour faciliter les échanges



Là encore, les demandes des habitants ont fait l'objet d'une expérimentation avant de lancer l'aménagement définitif.

Les bancs permettent de "se poser" et de regarder la vie de l'école.

Photo : © commune de Winnezele



Au fond de la cour d'école, le potager des enfants.



[Cliquer](#) ou Flasher pour consulter en ligne



[Cliquer](#) ou Flasher pour consulter en ligne



Vers une place du marché...

Situer les éléments du débat pour faciliter les échanges



La mairie occupe un ancien corps de ferme, en articulation avec l'arrière de l'école (à gauche), le presbytère et son jardin et l'accès au tour d'église (sur la droite).



Le primeur, la **Cagette du maraîcher**, sillonne la Flandre intérieure et vient le dimanche avec fruits et légumes donner vie à la place de la mairie, future place du marché...

VOTRE AVIS COMPTE !



[Cliquer](#) ou Flasher pour consulter en ligne



[Cliquer](#) ou Flasher pour consulter le Facebook du maraîcher



Le projet pilote de PARTONS 2.0 a permis de passer d'une question cloisonnée à l'équipement aux conditions d'un débat permanent sur les enjeux de transformation de la commune avec la population.

La commune travaillait les sujets, les uns après les autres. En 2017, le pari de la nouvelle équipe fut de partager au débat public 3 questions stratégiques de transformation des lieux, autour de l'ancien presbytère, de la mise aux normes de la Mairie et des installations sportives avec 2 figures imposées: faciliter les points de **rencontre** et les **commerces**.

Les partenaires ont apporté les outils opérationnels avec 2 temps forts pour partager les enjeux du Faire ensemble, transformer durablement les pratiques et le regard des habitants sur la participation au projet. Winnezele a appris à prendre le temps, à parler d'urbanisme du quotidien, à tester et à réaliser les petits aménagements nécessaires pour vivre ensemble et gagner le "droit de se poser".



Dans le cadre de sa **saïson culturelle**, le CAUE propose aux publics des temps de formations, de rencontres, de débats et d'observations offrant une lecture culturelle et transversales des territoires. Il favorise le dialogue et contribue à croiser les regards et nourrir les réflexions.

Cliquer ou Flasher pour contribuer en ligne



**CONSEIL
D'ARCHITECTURE,
D'URBANISME ET DE
L'ENVIRONNEMENT
DU NORD**



Flandria Rhei
Partons 2.0

avec le soutien du Fonds européen de développement régional
et avec les fonds européens régionaux de la Région wallonne



Une mission d'intérêt public en application
de la loi sur l'architecture du 3 janvier 1977

Association soutenue par
le Département du Nord

