

# Un comité de submersion comme projet pilote d'une vie avec l'eau

## Scénarios-cadre d'évolution de Genêts pour 2050 et 2100

### Synthèse du projet

Pour chaque temporalité, nous proposons une projection de la montée des eaux et de la transformation du territoire. Celles-ci permettent de rendre compte de l'évolution de l'habitabilité du bâti, du lit de la rivière et de la bordure littorale, et de l'usage des espaces publics et des espaces agricoles.

Ces projections exposent la posture du projet : l'adaptation à la submersion du paysage. Plutôt que d'aller contre l'eau, il s'agit de défendre un nouveau rapport au paysage naturel. Dans ces projections, l'activité humaine, suivant le modèle de la biodiversité, tente d'accepter la modification rapide de son paysage de vie et de s'y adapter. Il s'agit alors de réaménager le bâti et l'espace public

au fur et à mesure de la montée des eaux pour continuer à l'habiter, mais aussi d'entamer une transition des activités agricoles, touristiques et artisanales. Dans ce nouveau modèle, le lien à la nature et à ses cycles de vie sera central. Loin d'être des modèles figés, ces projections serviront de cadre au micro-interventions spatiales et outils d'accompagnement à la transformation du territoire. Objets marquants, ces projections pourront devenir des supports de médiation sur la montée des eaux.

Les deux planches suivantes exposent les outils, micro-interventions spatiales et acteurs à mobiliser pour accompagner le territoire dans sa transformation.

### Projections et immersions fictives

#### La bergeronnette printanière

"Alix se concentre pour poser ses pieds avec prudence sur les planches de bois. Le nouveau sentier ornithologique du village est super mais par contre ça glisse sacrément dès que c'est un peu mouillé, c'est-à-dire : tout le temps. C'est la deuxième fois des vacances qu'ils et elles reviennent avec sa famille, espérant cette fois-ci apercevoir la bergeronnette printanière. Elle était restée cachée quelque part dans les roseaux lors de leur première visite. Aujourd'hui il ne s'agit pas de la rater, équipé-es de jumelles, la famille grimpe dans l'observatoire après avoir parcouru le chemin qui longe la Lerre et les jardins des habitant-es. A partir de maintenant : tout le monde chuchote, il faut rester calme si on veut que le vivant environnant s'habitue à notre présence. Au milieu du silence, Alix trouve la vraiment belle depuis la petite cabane perchée, elle en oublie presque ses chaussettes toutes mouillées."

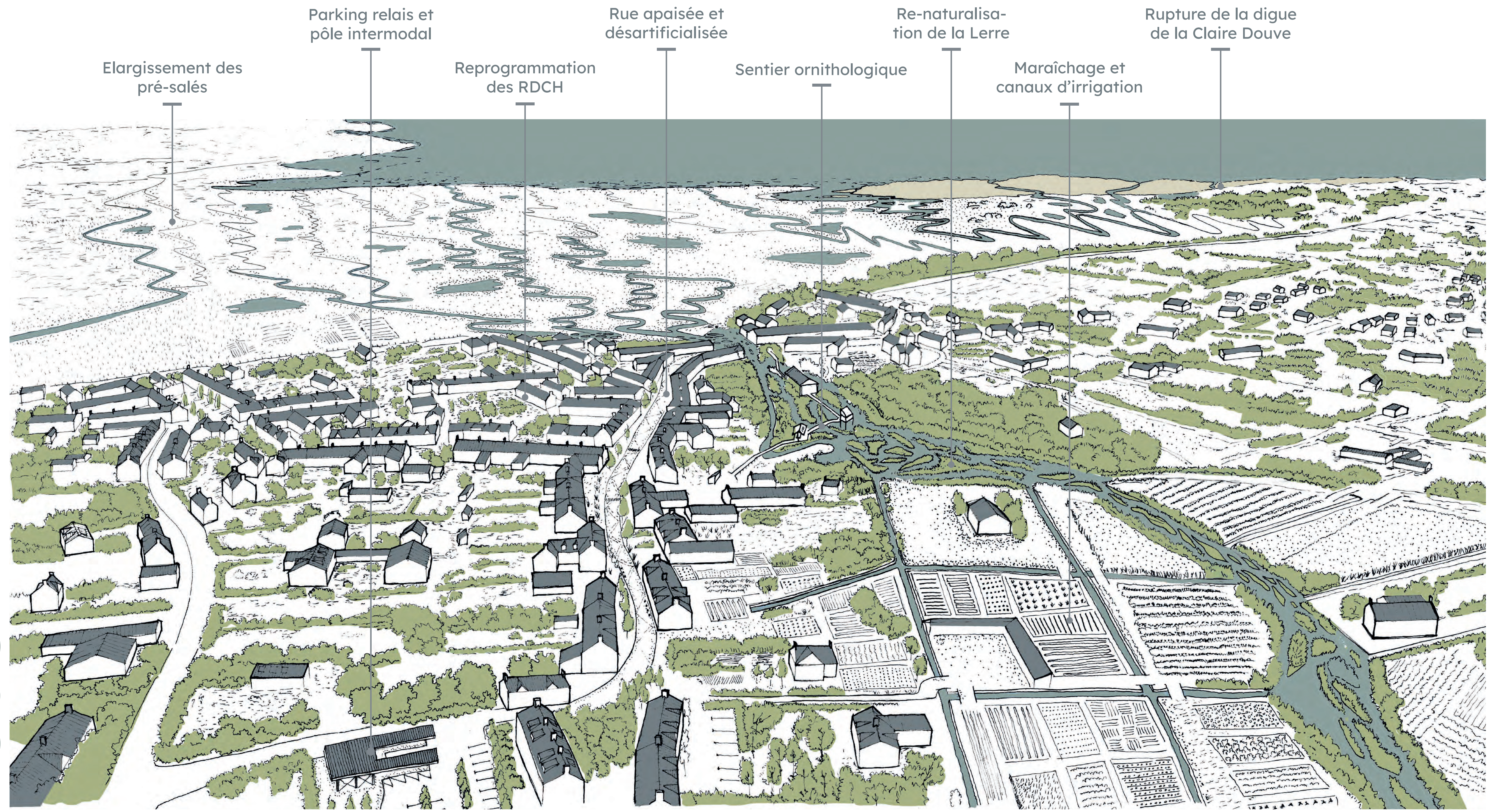
#### "Chargé d'approvisionnement cyclable des restaurants scolaires"

"Sam vient de garer son vélo cargo devant la coopérative, il a l'habitude de le poser pile entre les deux fenêtres du rez-de-chaussée comme ça ça gêne pas l'ouverture des volets. Pour entrer dans l'entrepôt, il faut passer les longs lambeaux en plastique qui font office de porte. A chaque fois c'est la même chose, il n'aime pas la sensation que lui procure cette matière lourde sur la peau et se dit qu'il faudrait vraiment que les agriculteurs remplacent ce truc moche. A l'intérieur, la productrice de salicorne lui donne ses traditionnels quatre cagettes : "elle est toute fraîche de ce matin !". Il est déjà 9h alors il s'empresse de retrouver son vélo, direction la cantine de l'école. Sur le chemin, il pense à ce boulot qu'il a décidé de prendre il y a quelques mois : "chargé d'approvisionnement cyclable des restaurants scolaires", fallait aimer le vélo et ne pas craindre les jupes de pluie. Mince, il a oublié de passer voir le berger pour lui rappeler la visite pédagogique de la semaine prochaine."

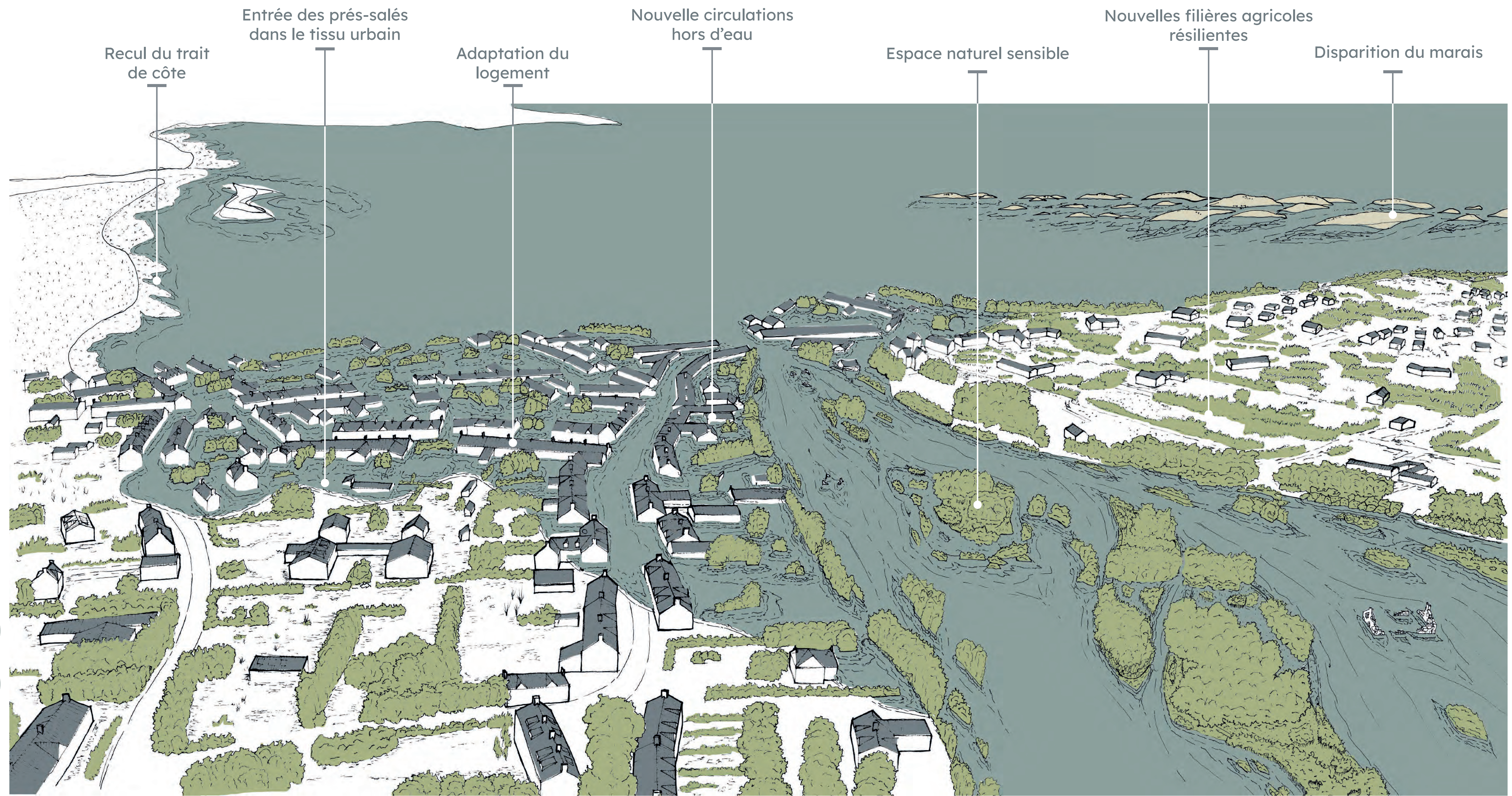
#### "Alerte inondation"

"A l'étage de sa maison de village, Pierre se réveille avec cette sensation d'humidité devenue si familière, c'est la troisième fois ce mois-ci que la grande rue est transformée en rivière. Il se lève et va voir à la fenêtre, malgré l'habitude, il y a quand même une petite dimension spectaculaire qui persiste et le pousse à la curiosité. C'est tout le théâtre "alerte inondation" et ses petits mécanismes qui se mettent en place depuis hier soir, la pièce a été jouée des centaines de fois maintenant, tout est rodé au millimètre près. Cette organisation le fascine toujours un peu, surtout la vitesse avec laquelle elle se met en place face à l'arrivée de l'alaé : en quelques heures le village se met en mode refuge, les habitant-es montent à l'étage, les rez-de-chaussées sont rangés et le concierge enfle sa tenue de batelier. Justement, c'est l'heure de la livraison de pain par voie navigable, après avoir aperçu le bateau si reconnaissable, il s'empresse de descendre son panier à la fenêtre. Depuis la montée des eaux, les propriétés ont été mutualisées et les voisins s'organisent en groupe pour le ravitaillement, cette fois-ci c'est à son tour de distribuer le pain, tout à l'heure il passera par les nouvelles coursives créées entre les premiers étages de la rue. En face, il voit que ça s'affaire aussi aux fenêtres, les volets s'ouvrent et les voix résonnent au-dessus de la rue inondée, c'est le nouveau rituel du dimanche. Le bateau s'arrête patiemment à chaque numéro de copropriété et remplit les paniers tout en demandant quelques nouvelles à la volée."

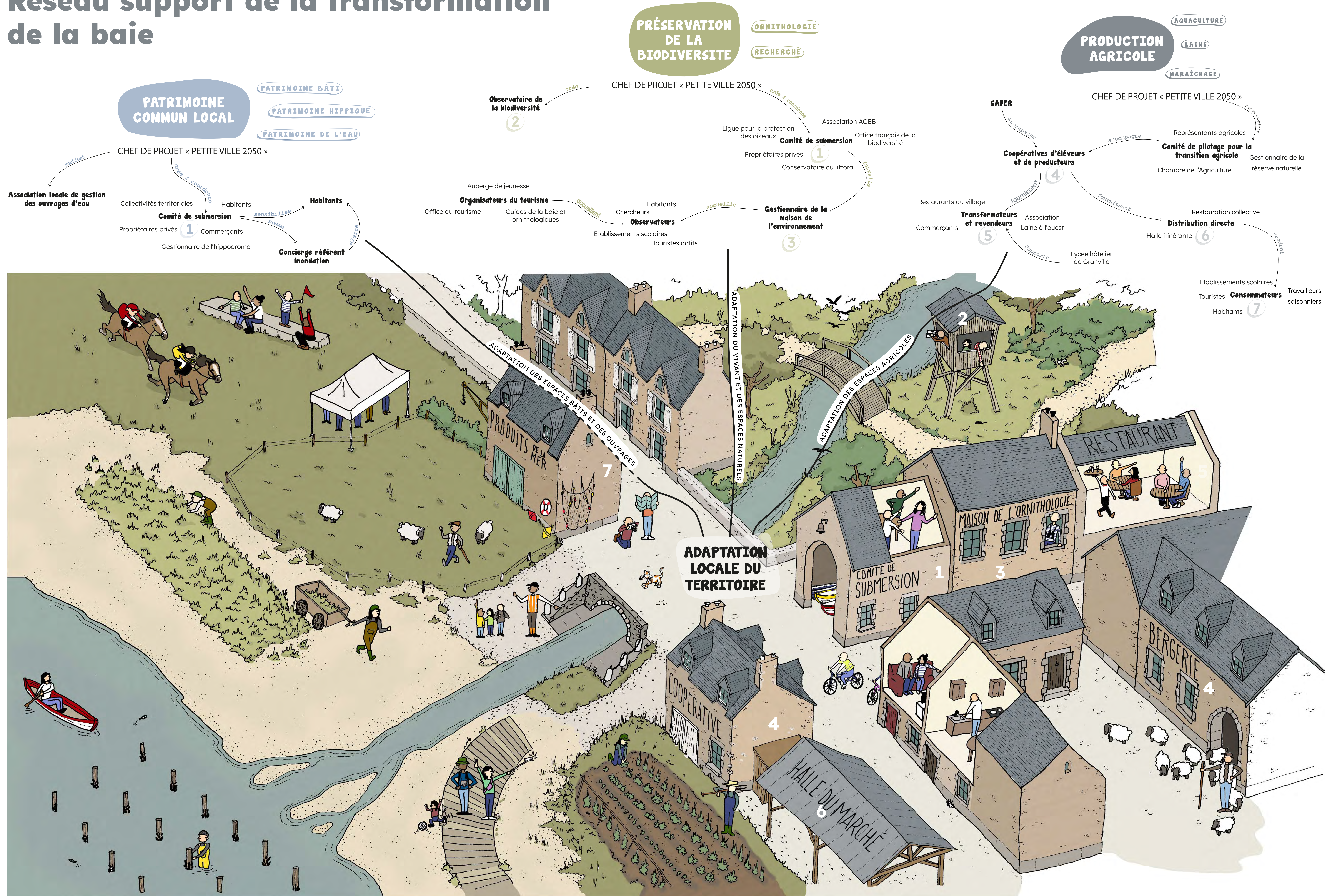
2050



2100



# Réseau support de la transformation de la baie

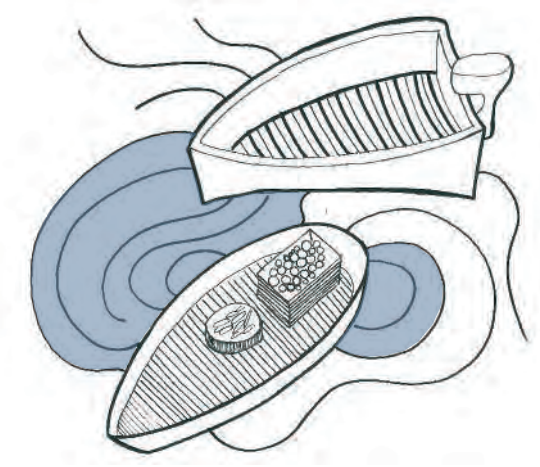


# Processus d'accompagnement situés

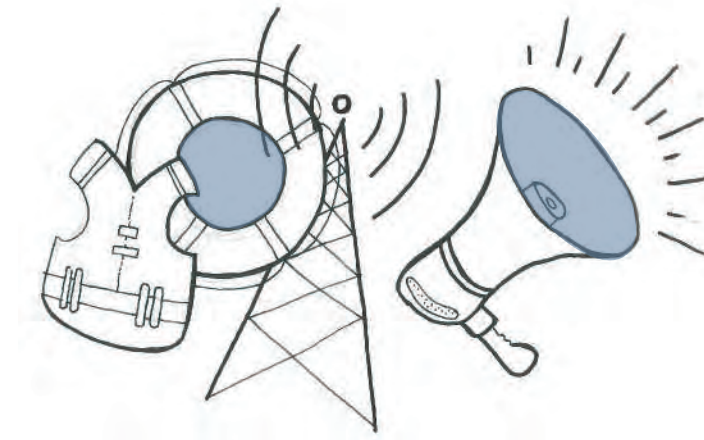
## Espace public

16 Rue Jérémie

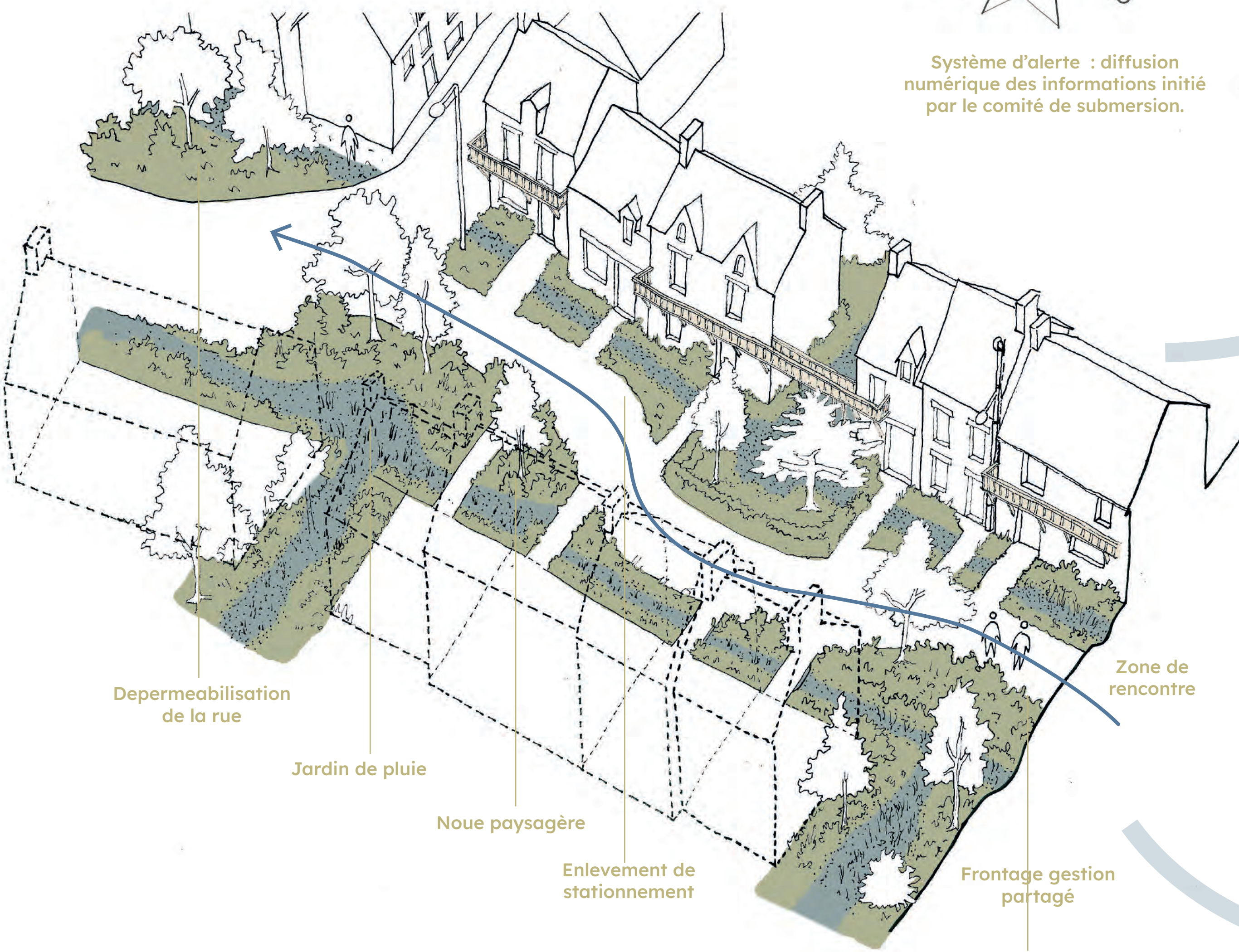
Dans le bourg, le risque inondation sur l'espace public sera géré par la création de "jardins de pluie", situés devant les maisons. L'effet couloir de la grande rue sera ainsi cassé par ce mitage. Les frontages, définis comme l'espace seuil entre la rue et le bâti privé, seront végétalisés et arborés, et serviront ainsi d'espace d'absorption de l'eau pendant les inondations, afin de réduire l'impact des inondations sur le bâti. Dans la Grande Rue, la circulation sera ainsi réorganisée en aire partagée avec un sens unique de circulation, la mise en place d'une zone 20, le retrait de places de stationnement et une désimperméabilisation des sols. Le comité de submersion aura ainsi pour rôle de mettre en discussion ces nouveaux aménagements, particulièrement avec les propriétaires des maisons du bourg.



Le concierge est une personne ressource chargée de la gestion quotidienne. Il assure des tâches diverses allant du ravitaillement alimentaire jusqu'à l'assistance à la mobilité.



Système d'alerte : diffusion numérique des informations initié par le comité de submersion.



Depermeabilisation de la rue

Jardin de pluie

Nouveaux paysages

Enlèvement de stationnement

Frontage gestion partagé

Zone de rencontre

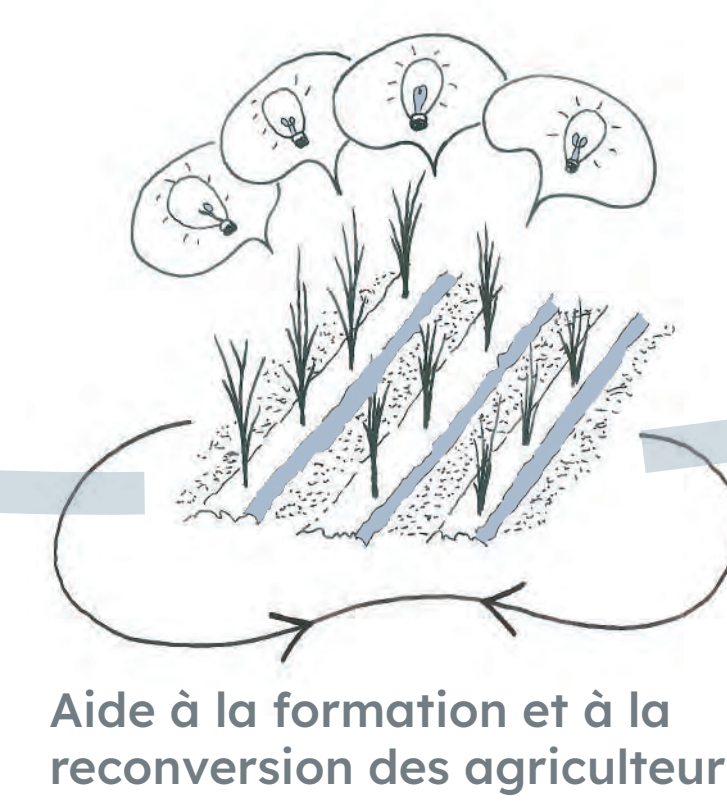
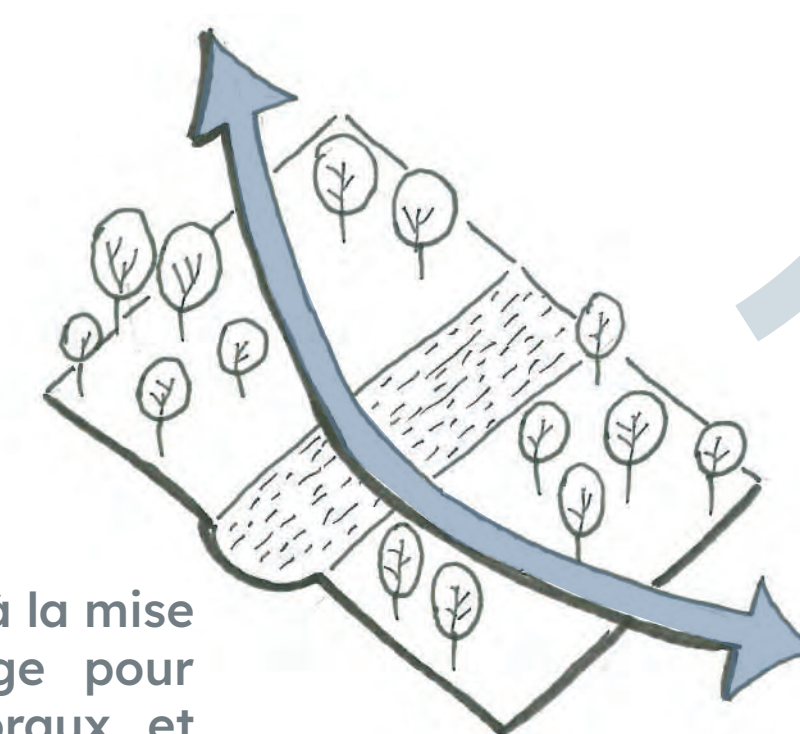
Le projet conçoit le développement d'espaces ornitho-productivo-agricoles, où les différentes fonctions cohabitent. Ce nouveau modèle sera l'occasion de développer un modèle agricole plus vertueux et résilient, autour des circuits courts, de l'agro-écologique et de la permaculture. Il s'agit de sortir d'une maîtrise des sols et du vivant, pour cultiver plutôt avec leurs évolutions. Le comité regroupera des représentants de la chambre d'agriculture, des représentants des exploitants et éleveurs agricoles, et les gestionnaires des espaces naturels de la commune.



## Comité de pilotage pour la transition agricole

## Agriculture

La commune lance un appel à la mise en place d'un plan paysage pour partage des espaces pastoraux et agricoles sur le littoral



Aide à la formation et à la reconversion des agriculteurs



Appel à l'installation d'aquaculteurs et de transformateurs de la laine



Charte circuit court entre les acteurs locaux de l'alimentation

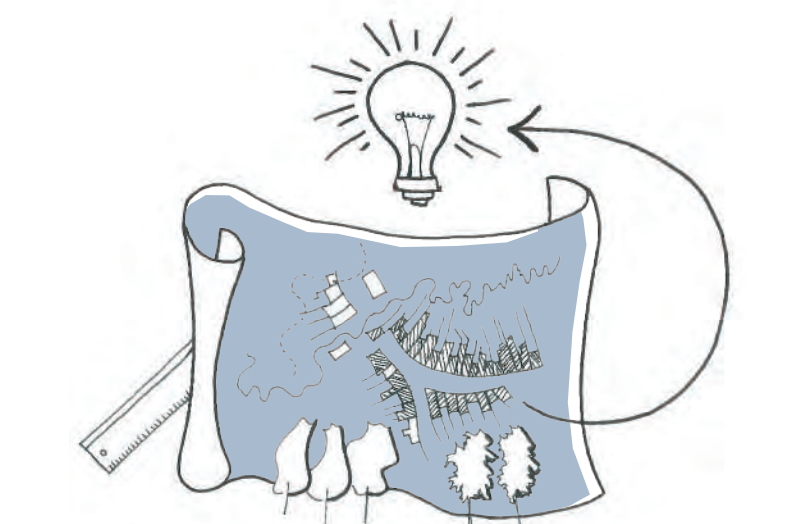


Halle itinérante de distribution



Contrat avec les cantines

Accompagner la transformation d'un modèle agricole

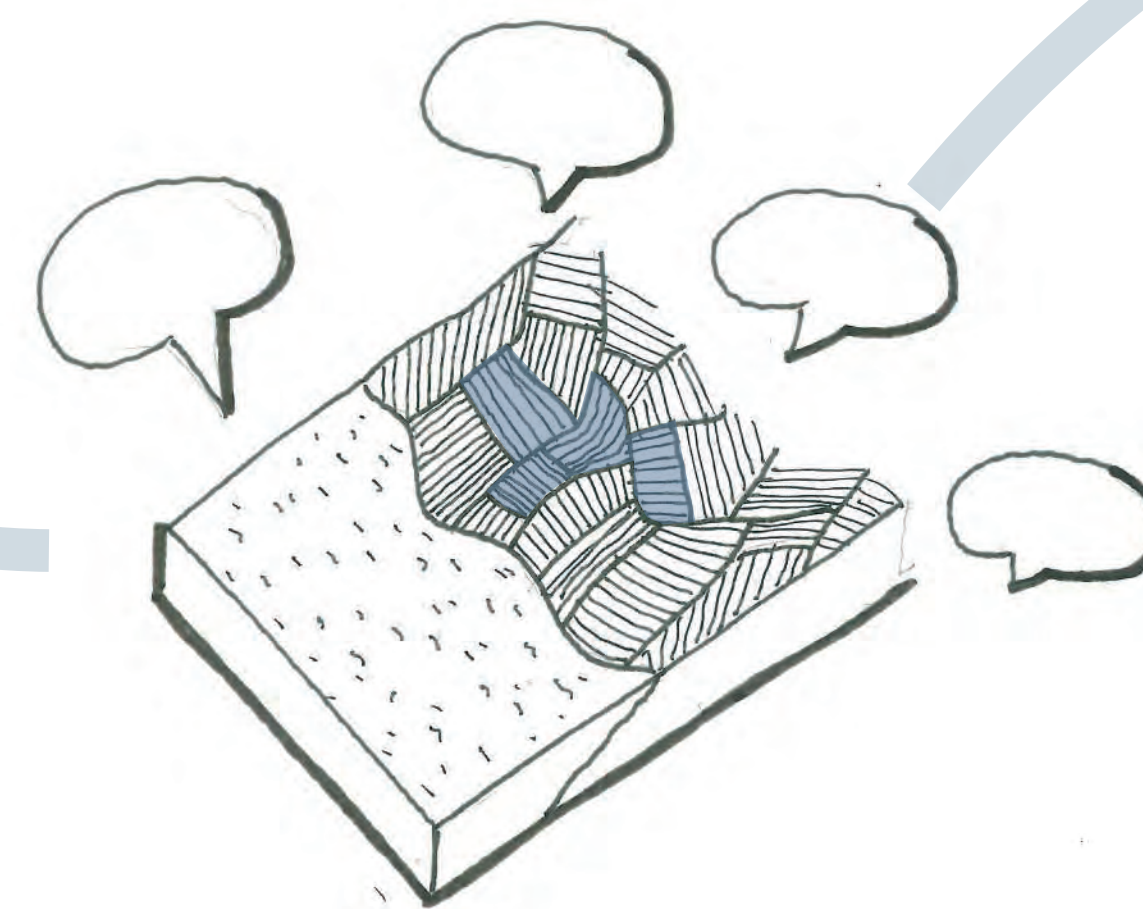


équipe de maîtrise d'œuvre



## Comité de submersion

Le "comité de submersion" permet de rassembler un consortium d'acteurs qui organisent petit à petit la transition de l'habiter du village. Ce comité inclut les habitant-es, les institutions, les propriétaires, les commerçants, artisan-es et agriculteur-rices et a pour but de créer des espaces de discussion.



Equipe de MOE qui mène une enquête sur les usages puis élabore un plan paysage

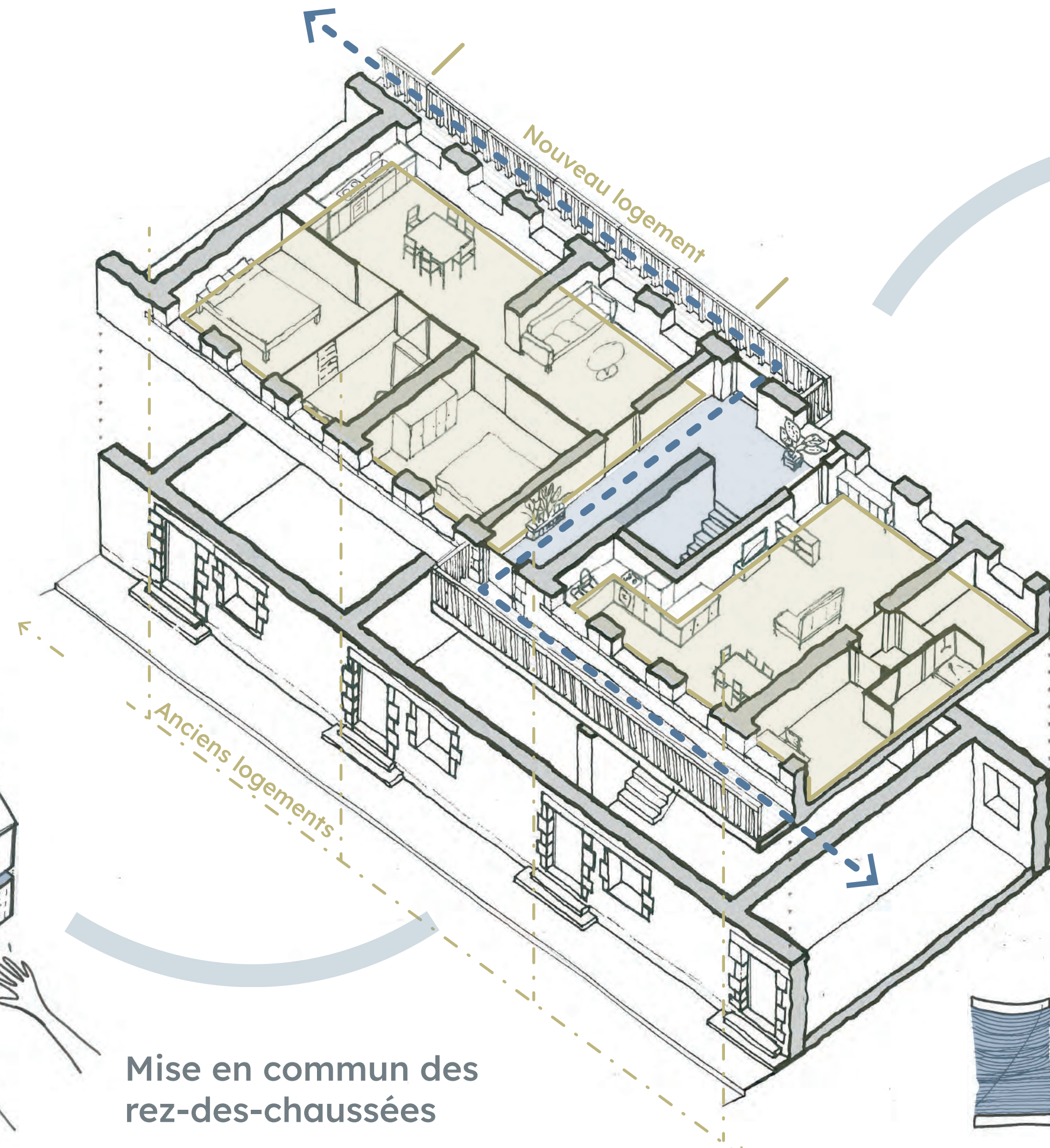
## Logement

21 grand rue

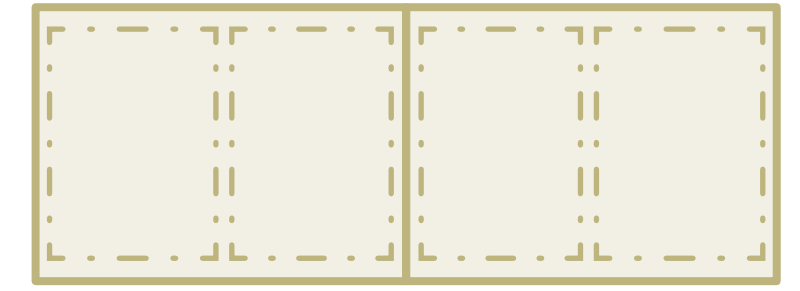
Si l'on souhaite continuer à occuper le village, il s'agit alors de repenser en profondeur les modes d'habiter pour se projeter dans une perspective "ré-habitante". Les rez-de-chaussés seront les espaces les plus touchés par cette montée des eaux, aussi, il ne s'agit donc plus de s'y loger mais d'y installer des activités qui pourront supporter une submersion régulière.



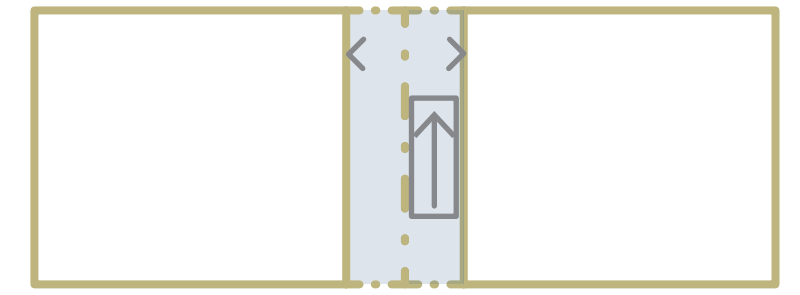
Mise en commun des rez-des-chaussées



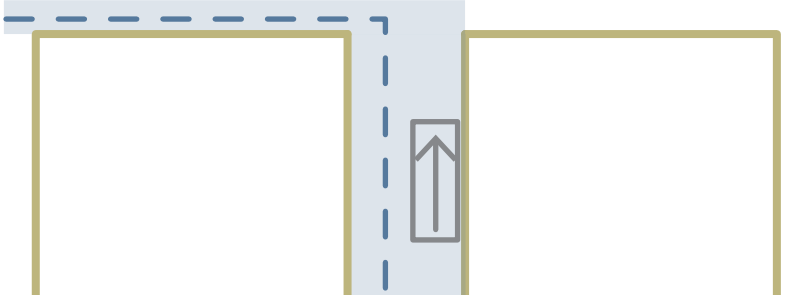
Regroupement des R+1 en nouveaux logements (2 en 1)



Un nouveau système de distribution verticale



Un espace commun de circulation extérieure en R+1



3 niveaux de submersion :



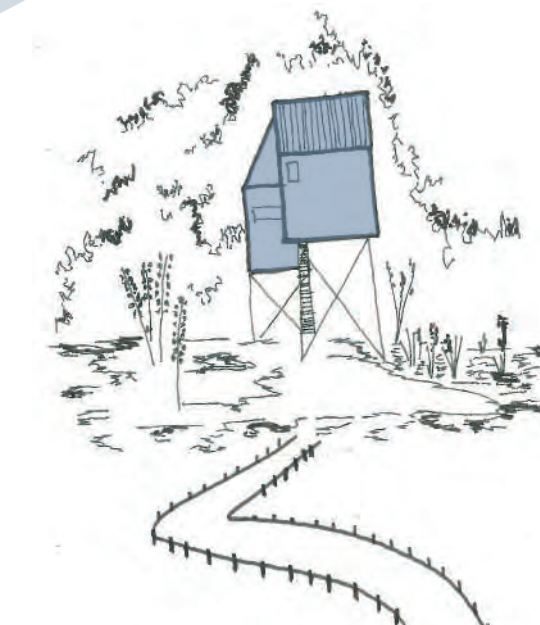
1. Vente et artisanat 2. Stockage 3. Manutention

## Paysage et biodiversité

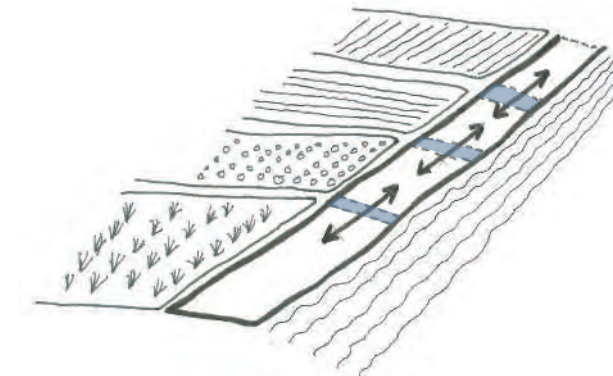
La rive de Lerre

Avec la montée des eaux, de nouveaux espaces naturels vont apparaître, accueillant une biodiversité nouvelle et riche. Le lit de la rivière Lerre débordera plus fréquemment. La requalification des fonds de parcelles permettra de limiter le risque d'inondation et de dégâts sur les propriétés privées, tout en créant des espaces d'observation ornithologique. Le Comité de submersion, devra organiser des moments de dialogue pour mettre en place cette mutualisation. Ces moments de discussions devront impliquer les propriétaires et habitants des terrains et les acteurs de la réserve ornithologique

### Cohabitation et valorisation des cours d'eau



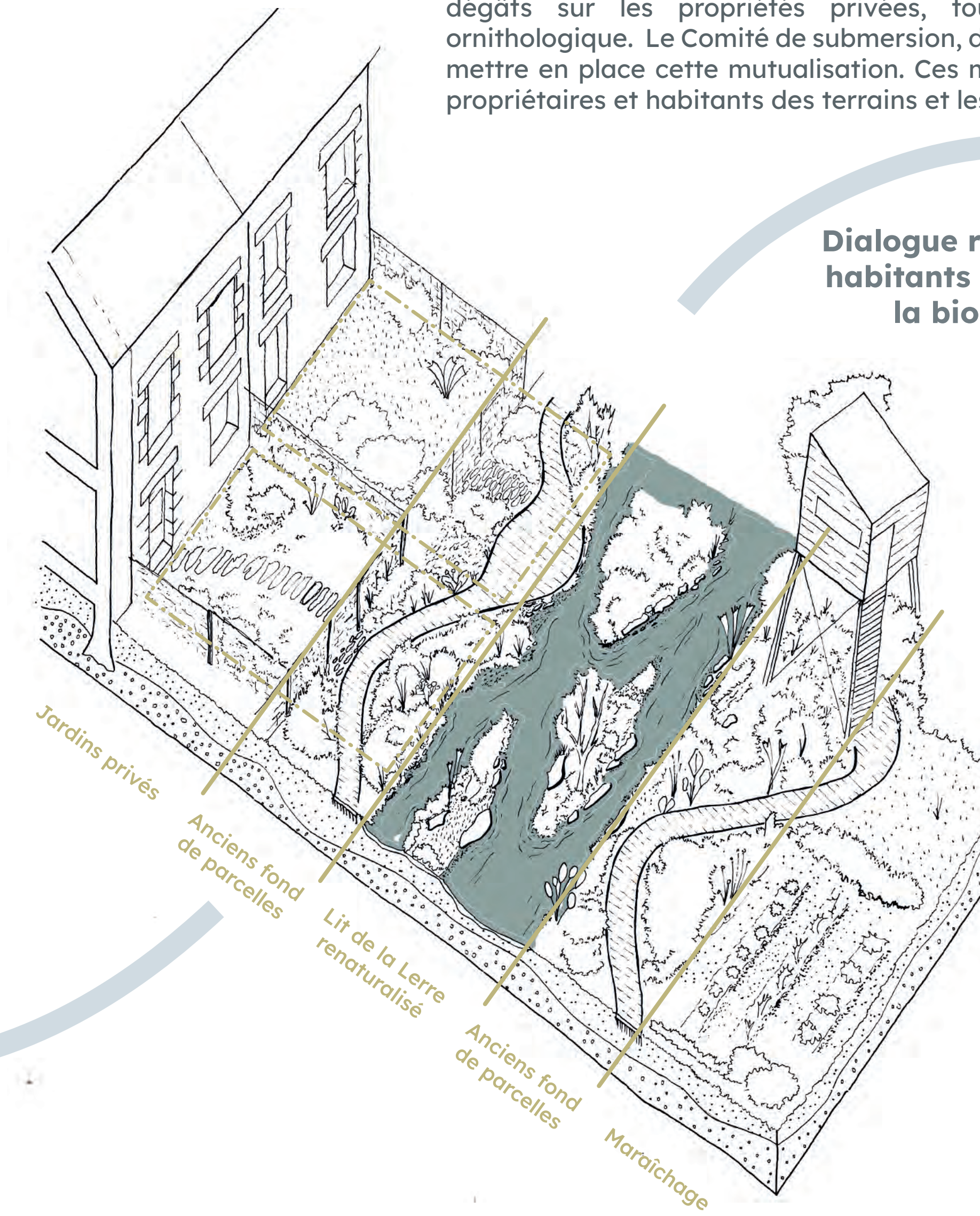
1. Aménagement légers de la rivière et du marais.



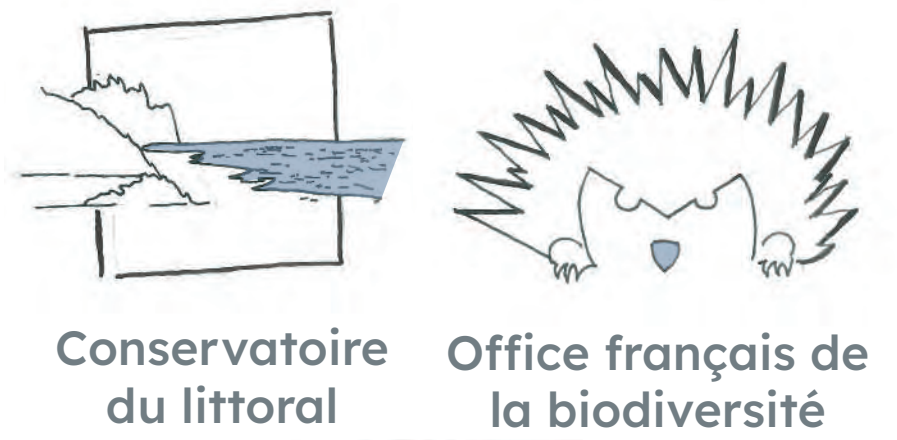
2. Mise en commun des fond de parcelles



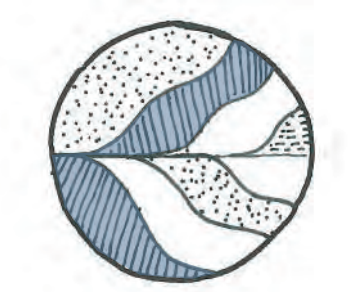
3. préemption du bâti vacant pour la création d'une maison de la biodiversité



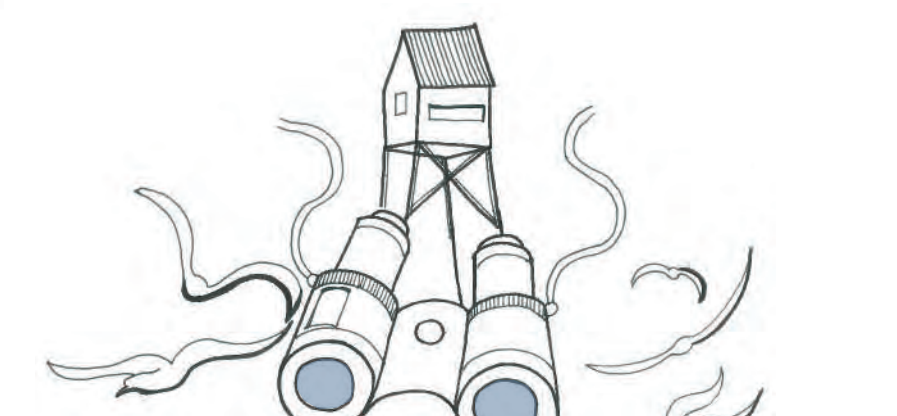
### Dialogue renforcé entre habitants et acteurs de la biodiversité



Conservatoire du littoral Office français de la biodiversité



FNE La Manche



Création d'un observatoire de la biodiversité