

NOUVEAU TARIF D'ABONNEMENTS

14<sup>e</sup> année 1922

Abonnement annuel. . . . . France . . . 25 fr.  
— — — — — Etranger. . . 30 »  
Les treize années parues, chacune. France . . . 25 »  
— — — — — Etranger. . . 30 »

Livraison 10  
166<sup>e</sup> de la collection

Les Abonnements partent du 15 Janvier. — Les abonnés ne reçoivent en prime (France seulement) les Cours officiels des Matériaux qu'à partir du jour de leur souscription.

# L'ARCHITECTURE USUELLE

RECUEIL TECHNIQUE PARAISSANT LE 15 DE CHAQUE MOIS

Sous la direction de M. DELAFOSSE, architecte

Fondateur : E. RIVOALEN, architecte

Emile THEZARD, Éditeur, DOURDAN (Seine-et-Oise)

## P & A · PICARD

Adr. Télégraphique:  
PICARFAYET - PARIS.

MAISON FONDÉE EN 1720  
4, Rue Saint - Sauveur, 4

TÉLÉPH: CENTRAL { 50-34  
50-35  
50-36

PARIS

### QUINCAILLERIE GÉNÉRALE

POUR LE BÂTIMENT

SERRURERIE

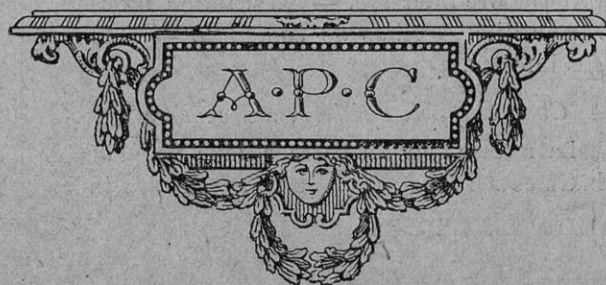
FERRURES POUR PORTES À COULISSES

FABRIQUE DE SERRURES BREVETÉES À COMBINAISONS À PASSE-PARTOUT

*pour Hôtels et Établissements Publics*

### FABRIQUE DE QUINCAILLERIE DÉCORATIVE

POUR LE BÂTIMENT





PLAQUES RADIO-BROM  
**UILLEMINOT**  
 TRÈS PURES — ULTRA RAPIDES  
 sans rivales pour la finesse du Grain.



**EUGÈNE HAZART**  
**EUG. HAZART & OCT. DUCHEZ, Succ<sup>rs</sup>**  
 16, Rue Saint-Gilles — PARIS (3<sup>e</sup>)

**Bronzes d'Art & d'Ameublement**  
 REPRODUITS D'APRÈS L'ANCIEN

PENDULES — CARTELS  
 APPLIQUES — CANDÉLABRES  
 CHENETS — LUSTRES

**FER FORGÉ - BOIS SCULPTÉ**  
 Téléphone : ARCHIVES 05-56

**MEUBLES DE BUREAUX**  
**MULLER (R. & P. DOMANGE, Succ<sup>rs</sup>), 50, Rue de Châteaudun, PARIS**  
 PROJETS COMPLETS sur demande

**Avis important**

**Changements d'adresses**

Prière de joindre 1 franc et de rappeler l'ancienne adresse.

**Demandes de Renseignements**

A toute demande, prière de joindre un timbre de 0 fr. 25 pour obtenir réponse.

**Architecture Usuelle Juridique**

**Sommaires de la Jurisprudence en matière de bâtiment**

**Egouts.** — Déversement des eaux pluviales et ménagères. — Évacuation par un entrepreneur des eaux d'épuisement d'un chantier. — Réparation due par l'entrepreneur à la ville.

Conseil d'Etat, 2 décembre 1921.

Les dispositions du décret du 26 mars 1852 (art. 6) et de la loi du 10 juillet 1894 (art. 2)

visant les immeubles situés dans les rues pourvues d'un égout public et aussi prévoyant le déversement dans cet égout des eaux pluviales et ménagères ainsi que des matières de vidange provenant des dits immeubles, ne sauraient en conséquence être invoquées par un entrepreneur chargé de travaux de construction, qui use de l'égout public pour y déverser les eaux d'une nappe souterraine rencontrée dans son chantier, attendu qu'il n'agit pas en qualité ni de propriétaire ni de locataire d'un immeuble riverain de la voie publique.

L'évacuation dans l'égout des eaux d'épuisement du chantier constitue donc un usage anormal d'un ouvrage public, duquel il est résulté tant pour ce dernier que pour les machines élévatoires nécessaires à l'évacuation des eaux dans les champs d'épandage un surcroît de travail à raison duquel la ville est en droit de réclamer une réparation à l'entrepreneur.

**Plans.** — Appropriation de ceux-ci par le propriétaire intéressé. — Restitution ultérieure sans utilité. — Abus de confiance. — Dommages-intérêts.

Cour d'appel, Poitiers, 2 décembre 1921.

La remise par un entrepreneur de plans de bâtiments industriels à un propriétaire indus-

triel désirant faire construire, constitue un dépôt et implique pour le propriétaire l'obligation d'assurer la garde des plans tant qu'il les aura en mains et de les restituer ensuite.

En faisant faire une copie de ces documents à l'insu de leur auteur et en remettant cette copie à un autre entrepreneur qui s'en est servi pour les constructions à édifier, le propriétaire commet non seulement un véritable détournement d'usage, mais une véritable approbation frauduleuse des plans, et la restitution ultérieure des originaux n'est pas une restitution au sens juridique du mot puisqu'elle ne constitue que la remise d'une chose préalablement dépouillée de toute utilité et de toute valeur.

En conséquence allocation de dommages-intérêts.

**Responsabilité.** — Fuite d'eau. — Inondation. — Faute du propriétaire. — Dommages-intérêts. — Retard injustifié de faire des travaux. — Majoration des prix.

Trib. civil Seine, 21 décembre 1921.

Lorsque des fuites d'eau se produisent dans une maison d'habitation et occasionnent des inondations causant un dommage à un locataire, et s'il est établi par l'expertise que ces inondations

(Voir la suite page 5)

Prière de citer l'ARCHITECTURE USUELLE en écrivant aux Annonceurs

**POTERIES NORMANDES**

**J. FILMONT**

A CAEN Téléph. 1-90

**ÉPIS ÉMAILLÉS**

GENRE ANCIEN

**TUILES**

VIEILLIES ET ÉMAILLÉES

**Reproduction en Terre Cuite**

De PANS de BOIS  
**RENAISSANCE**

Représentant à Paris

**M. CHAVOUTIER**

46, Rue de Paradis

Demander le Catalogue N° 2



**Ferronnerie d'Art**  
 Anc<sup>ne</sup> Maison L.D. HIÈRE Fondée en 1884  
**EUG. PATOIS**  
 Successeur  
 Téléphone. Roq 03-66  
 70 rue Amélot  
**PARIS (XI<sup>e</sup>)**

Votre intérêt est de commander vos Grilles, Rampes, Balcons à un spécialiste qui vous donnera une exécution supérieure à prix modérés

**ÉLEVATIONS et Distributions D'EAU** dans les MAISONS de CAMPAGNE PAR L'AIR COMPRIMÉ

**HENRY Edm.**  
 Ing<sup>r</sup> Const<sup>r</sup> Hydraulicien  
 19, Rue du Poteau, PARIS

ELEVATION DE PUIITS D'EAU PROFONDS  
 POMPES - INSTALLATIONS HYDRAULIQUES

**fer forgé**  
**FRED. PERRET**  
 ferronnier  
 121 r. de la Réunion Paris 20<sup>e</sup>  
 Téléphone Roq. 05-81

**Coffrage Céramique Armé POYET**

Breveté S. G. D. G.

applicable à tous planchers en Ciment Armé ou Mixtes, Terrasses, Scheds, etc. Suppression du Coffrage bois. Etayage réduit au minimum ÉCONOMIQUE — LÉGER — INCOMBUSTIBLE — INSONORE Disparition du fissurage au droit des poutres Plus de 250.000 mètres carrés de Coffrage exécutés.

Pour tous renseignements s'adresser :

**A. MINANGOY**

Téléphone : Central 25-77

PROPRIÉTAIRE DU BREVET  
 26, Place du Marché-Saint-Honoré, PARIS (1<sup>er</sup>)

Envoi de brochures, références, plans et devis sur demande Usines régionales pour livraisons rapides dans toute la France.



**VERRERIES DE LA GARE & A. BELOTTE RÉUNIES**

Société Anonyme au capital de 1.250.000 francs  
Siège social : 8-10, Place Saint-Géry à Valenciennes

**A. BELOTTE, Administrateur-Directeur**

Usines : ANICHE (Nord); BLANC-MISSERON (Nord)  
EPINAY (Seine), CALONNE-RICOUART (Pas-de-Calais)

SPÉCIALITÉ DE VERRES pour la Photographie et l'Argenture  
VERRES EXTRA-MINGES pour Projections Stéréoscopes, Véroscopes.  
MÉDAILLE D'ARGENT, EXPOSITION DE PARIS 1900

**VERRES SPÉCIAUX**

VERRES IMPRIMÉS blancs et couleurs, Modèles déposés. — VERRES BRUTS COULÉS, Cathédrale, Sabie, Strie, Losange. — VERRES MOULÉS, Dalles, Isolateurs. — VERRES PRISMATIQUES. — VERRE LUMINUS, Verres coulés armés.

EXPOSITION DE ROUBAIX 1911, DIPLOME D'HONNEUR  
VERRES A VITRES de toutes espèces. Spécialité de grandes mesures.  
VERRES pour encadrements et la gravure. Verres cannelés et dépolis.  
USINE pour le polissage des verres.

Hors concours Exposition Universelle de 1900  
Adresse télégraphique : BELOTTE, Valenciennes. Téléphone : 202.

**TUYAUX & APPAREILS SANITAIRES**

**NOEL CHADAPAU**

**Paul CHADAPAU Fils, Successeur**

15, Rue des Vinaigriers, Succursale : 14, Rue de l'Odéon

Téléph. : NORD 29-85  
» 62-02

**PARIS**

Téléph. : FLEURUS 08-71

Tuyaux et Siphons en Fonte et en Grès, Regards, Trappes de Fosse, Grilles d'Égout,

Fontes émaillées de Bâtiment, Spécialité de Garde-ropes, Appareils Tout à l'Égout, Eviers, Lavabos, Baignoires, Chauffe-bains

USINE A LOUVROIL (Nord)

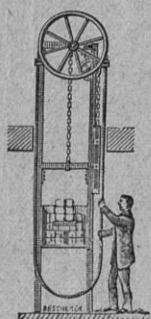
**JOMAIN**

34, rue Brancion, PARIS (XV<sup>e</sup>)

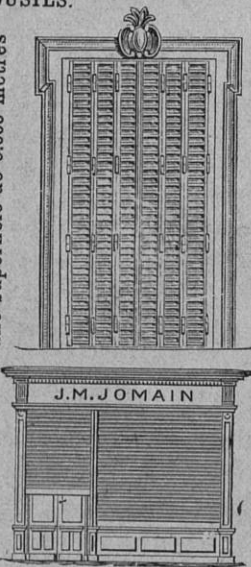
Médailles d'or et d'argent  
Exposition universelle, Paris 1900

PERSIENNES en fer et en fer et bois.  
FERMETURES en fer, mécaniques et ondulées.  
DEVANTURES de magasins en bois et en fer.  
GRILLES articulées extensibles.

MONTE-CHARGES à bras, au moteur et électriques.  
MONTE-VOITURES.  
MONTE-PERSONNES.  
MONTE-PLATS.  
JALOUSIES.



Usine occupant une superficie de 9.000 mètres



J.M. JOMAIN

**ÉPURATION GÉNÉRALE DES EAUX**

PAR LES APPAREILS

Fosse septique

BREVETÉS S. G. D. G.

Système L. GAULTIER, Arch.

77, BOULEVARD HAUSMANN

PARIS. — Téléphone Central 79-19



MARQUE DÉPOSÉE

Plus de vidanges par les fosses septiques

Demandez la Brochure n° 13

**FILTRAGE RATIONNEL DES EAUX POTABLES**

Demandez la Brochure n° 38

Etudes et Renseignements gratuits sur tous les Projets

**COMPTABILITÉ**

Organisations de Comptabilité  
Tenues périodiques  
Véifications  
Inventaires bilans  
Rédactions d'Actes

**COLLET-RIST & C<sup>IE</sup>**

EXPERTS-COMPTABLES  
Registres spéciaux pour tous commerces

PARIS 19, Rue de Strasbourg Téléphone Nord 28-52

LILLE 19, Rue Esquermoise Téléphone 54-08

ENTREPRISE COMMERCES

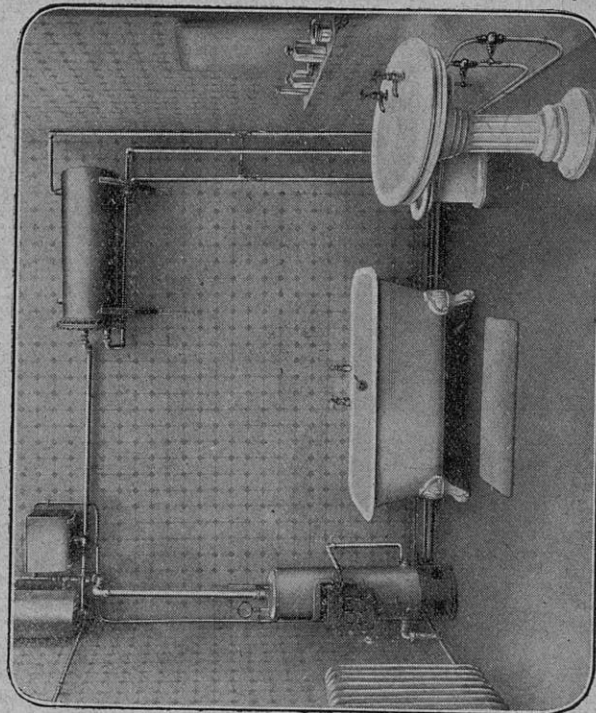
PARIS PROVINCE

BENEFICES CHANTIER PER CHANTIER CONTRÔLE DES TRAVAUX SANS FATIGUE DES TRAVAILLERS ÉCONOMIE DE TEMPS

Prière de citer l'ARCHITECTURE USUELLE en écrivant aux Annonceurs

**CHAUFFAGE CENTRAL à EAU CHAUDE par CHAUDIÈRE à GAZ**

Installation combinée de Chauffage et de Distribution d'Eau chaude.



**J. ZELL**

9, Rue du Delta, 9

PARIS

ENTREPRISE DE COUVERTURE PLOMBERIE Chauffage Central

Hydrothérapie Assainissement

TÉLÉPHONE : TRUDAINE 02-22 et 02-23

MEMBRE DU JURY HORS CONCOURS aux Expositions Internationales MONACO 1920, GAND 1921.

Maisons à Amiens (Somme), Saint-Quentin (Aisne), La Malmaison (Aisne)

Téléphone : Gobelias 19-03

**ASOL**

Breveté S. G. D. G.

**PROTECTION contre la CHALEUR**

des Rayons solaires

sur toutes toitures : Vitrages, Zinc, Ardoises, Tôle ondulée, etc.

BROCHURE EXPLICATIVE N° 29 ET MILLIERS DE RÉFÉRENCES

chez M. DETOURBE, seul fabricant, 7, rue St-Séverin, PARIS

GRAND PRIX — MILAN 1906



L'asol est appliqué sur toute l'Exposition de Bordeaux 1907. (M. Tournaire, architecte).

**PORPHYROLITHE**

CIMENT FIBREUX

à base de bois et d'amiant

pour parquets

et revêtements hygiéniques sans joint, ininflammables, imperméables

NE RECÉLANT AUCUNE POUSSIÈRE

**V. BLANC & C<sup>ie</sup>**

88, Boulevard de Magenta — PARIS  
Télégr. PHORPHYRE-PARIS. — Tél. : Nord 28-55

sont dues à la négligence du propriétaire (ou de son préposé, gérant ou concierge), le propriétaire en est responsable et il est tenu à la réparation de préjudice causé. Si le propriétaire conteste sans motif sérieux l'évaluation de l'expert, il devient ainsi responsable du retard dans l'exécution des travaux et de l'augmentation du coût de ces derniers. Par suite les évaluations de l'expertise ne correspondant plus avec les majorations subies au jour du jugement par les travaux, il échet de majorer de 25 o/o les chiffres de l'expert.

**Responsabilité civile.** — Fait d'autrui. — Préposé. — Ouvriers travaillant à la tâche et à forfait. — Louage de services.

Cour Cassation, 13 janvier 1922.

Quand un ouvrier fait partie d'une équipe travaillant à la tâche et à forfait et que l'un des hommes de la dite équipe perçoit les salaires de tous les autres la composant, une telle organisation destinée à assurer un meilleur rendement n'a pas nécessairement pour conséquence de transformer en une entreprise le contrat de louage de services intervenu entre l'ouvrier et le patron.

Dès lors et en l'espèce, si l'ouvrier reconnu coupable d'incendie de forêt par imprudence, était, quand ce délit a été commis, au service du patron, celui-ci est responsable du dommage causé.

M. BOUSQUET, Ingénieur-Architecte

Prière de citer l'ARCHITECTURE USUELLE en écrivant aux Annonceurs

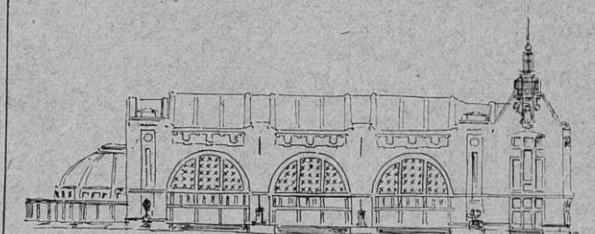
**VENTE & ACHAT DE PROPRIÉTÉS**

FERMES CHATEAUX DOMAINES FORETS  
TOUTES PROPRIÉTÉS RURALES

**ROBERT GIRARD** 58, Rue de Clichy PARIS (IX<sup>e</sup>)  
ÉTUDES GRATUITES Tél. Central : 10-45

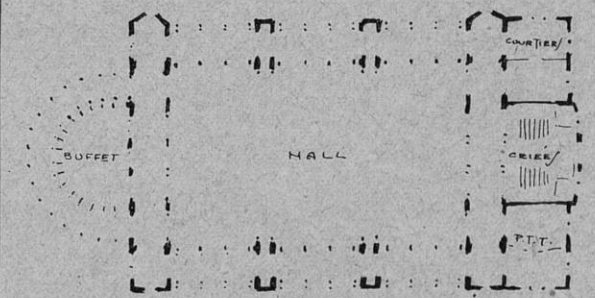
**École des Beaux-Arts**

**Concours de 1<sup>re</sup> classe. Une bourse de Commerce.** — Cet important édifice élevé dans l'un de nos grands ports de commerce (surface maxima : 8.000 mètres carrés), serait construit



Façade de M. Robert (él. de M. Héraud).

sur une terrasse dominant le quai d'environ 8 m. 00 et accessible de plain-pied par une rue



Plan de M. Robert (él. de M. Héraud).

arrière parallèle à ce quai. Simple de lignes et largement ouvert, ajoute le programme, il comprendrait : Au rez-de-chaussée : un large portique exté-

TOUT CE QUI CONCERNE L'INGÉNIEUR

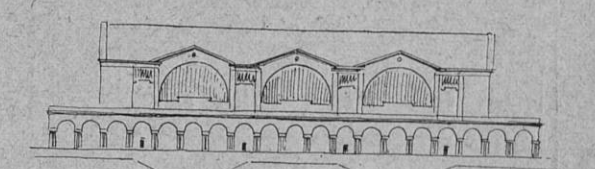
**H. Morin** PARIS 11, R. Dulong

ÉTABLIS

CATALOGUE GÉNÉRAL franco sur demande

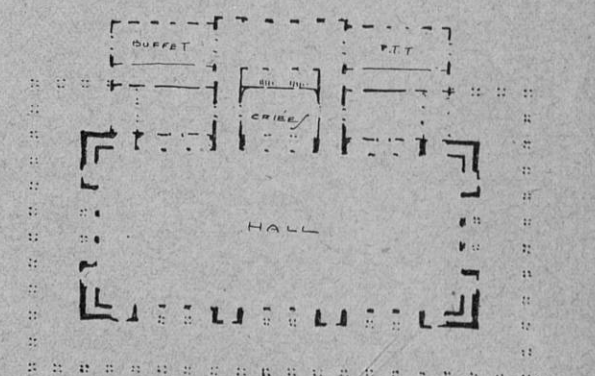
Compas H. Morin Châssis électrique vertical

rieur, la grande salle publique, la salle des criées, deux salles de courtiers, bureau de P. T. T. buffet ; Au 1<sup>er</sup> étage : salles de réunions pour les commerçants et une cinquantaine de bureaux à concéder.



Façade de M. Draveton (él. de MM. Redon-Tournaire).

Nous reproduisons les caractéristiques de plans et de façades des deux médaillés : MM. Dra-



Plan de M. Draveton (él. de MM. Redon-Tournaire).

veton (El. Redon et Tournaire) et Robert (El. Héraud).

La disposition du plan de ce dernier paraît des (Voir la suite page 6)



# MEILHAC

MAISON FONDÉE EN 1828

## PAPIERS PEINTS

ROSACES, CORNICHES et ORNEMENTS

en Staff et Carton-Pierre

Décoration en tous genres

*Lincrusta, Toiles imprimées*

ALBUMS ET DEVIS ENVOYÉS SUR DEMANDE

PARIS — PROVINCE

1, Rue de Rivoli, PARIS (IV<sup>e</sup>)

Téléphone : Archives 41-63

Métro : Saint-Paul

**LA CHALEUR CHEZ SOI**  
PAR LE CHAUFFAGE CENTRAL MODERNE



**DELPECH FRÈRES**  
INGÉNIEURS CONSTRUCTEURS  
19, RUE HENRI-MONNIER, PARIS-IX<sup>e</sup>  
TÉLÉPHONE : TRUDAINE 17-95

<p><b>CHAUFFAGES CENTRAUX</b> DE TOUS SYSTÈMES <b>EAU — VAPEUR — AIR</b> POUR Maisons de Rapport, Châteaux Hôtels, Usines, etc.</p>	<p><b>CHAUFFAGES D'APPARTEMENTS</b> INSTALLATIONS SANITAIRES Service d'Eau chaude et froide POUR <b>BAINS — DOUCHES — LAVABOS</b> <b>SÉCHOIRS</b> Plans et devis sur demande</p>
---	--

**ENTREPRISE GÉNÉRALE**  
D'INSTALLATIONS DE MAGASINS  
**A. LE MAULT & FILS**  
5, 7, 9, 11, RUE DE L'HÔTEL COLBERT & 11, RUE DE LA BUCHERIE, PARIS, V<sup>e</sup>

MENUISERIE D'ART, ÉBÉNISTERIE, SCULPTURE.

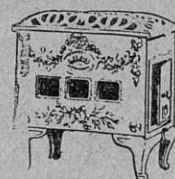
SUCCURSALES ET CHANTIERS, 22, RUE CANTAGREL  
TÉLÉPHONE : Gobelins 20 97



PLANS & DEVIS SUR DEMANDE

**POÊLE A BOIS** **MIRUS** *Déposé et breveté*

le meilleur  
le plus économique  
le plus élégant



Modèle 1922  
avec retour de flamme  
et amiante  
émaillé en toutes  
nuances

Les plus hautes récompenses à toutes les expositions  
Prime de 1.200 francs au Concours économique de la Ville  
de Paris — 1920-1922  
**DÉMONSTRATION : 4, RUE DES PETITS-CHAMPS**  
Téléphone : LOUVRE 42-74 PARIS (2<sup>e</sup>)  
*Notice gratuite sur demande*

plus heureuses, avec le vaste hall entouré de portiques, sur lequel débouche directement les salles de service, et le buffet semi-circulaire, largement ouvert et facilement accessible. Sa façade marque très nettement les promenoirs du buffet, la grande nef des transactions commerciales avec ses trois baies immenses ouvertes sur la mer, et le pignon des bureaux et services annexes.

Le plan de M. Draveton fait peut-être moins bel effet; les portiques y sont développés à l'extrême, ce qui, dans une Bourse, n'est pas un défaut; la salle des criées, un peu restreinte, ne dispose que d'un plafond vitré comme mode d'éclairage; les couloirs qui l'enserrent sont éga-

( Voir la suite page 7 ).

ANCIENS ÉTABLISSEMENTS  
**H. BRUYANT**  
*R. Desgrais, Succ<sup>r</sup>*

**FABRIQUE DE GRILLAGES ARTISTIQUES**  
BREVETÉS S.G.D.G.

25 bis Rue Desrenaudes, PARIS-TERNES  
Téléphone WAGRAM 04-19

Catalogues, Devis, Echantillons envoyés gratuits  
sur toutes demandes de MM. les ENTREPRENEURS

**ATELIERS DE CONSTRUCTION**  
DE CHÊNEAUX MÉTALLIQUES  
ANCIENNEMENT : 7, RUE LACUÉE  
3<sup>ème</sup>, Rue Standhal, PARIS (20<sup>e</sup> Arr<sup>t</sup>)  
Téléphone : ROQUETTE 44 58

**CHÊNEAUX**

EN FONTE ET EN ACIER

LAVABOS INDUSTRIELS GALVANISÉS ET ÉMAILLÉS  
TUYAUX EN ACIER ET EN FONTE  
TOLERIE EN TOUS GENRES

**ENTREPRISE GÉNÉRALE D'ÉLECTRICITÉ**

**LUMIÈRE** **SONNERIE** **TELÉPHONES**  
**FORCE HAUTE et BASSE TENSION** **GEORGES BAY** **PARATONNERRES**  
*Ingénieur Electricien* **GROUPES ELECTROGENES**

87, Avenue Malakoff — PARIS

lement sombres. Le restaurant est de dimensions bien restreintes. La façade, dans sa grande simplicité voulue, ne manque pas de caractère. On aurait aimé pourtant, pour un édifice ainsi exposé aux intempéries marines, une architecture plus robuste.

de la Banque d'Indo-Chine (M. Patouillard, architecte). M. G.

**Art et Décoration**, 2, rue de l'Echelle, Paris. Le numéro : 6 fr. Septembre, 1922 :

*L'Animal dans l'architecture cambodgienne* (H. Marchal); *Les Travaux des Elèves de l'Ecole des Arts décoratifs* (G. Mourey); *Henry Dropsy, graveur en médailles* (Ch. Saunier); *Joseph Heinnard* (L. Moussinac).

Une planche hors texte : Le Port d'Alger, 1922, par A. Marquet.

Chronique : L'Enseignement du dessin par le cinéma; Ventes; Expositions, etc.

### Concours et Résultats

**Construction d'abattoirs à Reval (Esthonie)**. — La municipalité de Reval fait appel aux architectes français susceptibles de s'intéresser à cette construction ainsi qu'aux sociétés d'entreprises. S'adresser à M. le maire de Reval (Esthonie).

**Auxonne. — Monument commémoratif**. — Un concours est ouvert entre les architectes et artistes de nationalité française en vue de l'érection d'un monument aux morts à Auxonne. Dépense maxima : 50.000 francs.

Clôture du concours, 15 novembre 1922.

Primes : 1.000 francs, 800 francs, 600 francs. Renseignements à la mairie d'Auxonne (Côte-d'Or).

**Oran. — Travaux de construction**. — Le 16 septembre a eu lieu à la Préfecture d'Oran un concours restreint pour le deuxième lot des travaux de construction d'un Hôtel des Postes, à Sidi-bel-Abbès, en ciment armé. Limite maximum : 200.000 francs.

**Nîmes. — Concours de maisons individuelles**. — L'Office public d'Habitation à bon marché de Nîmes a décidé la construction immédiate d'un premier lot de 10 maisons individuelles, avec jardin, et d'un vaste immeuble pour logements collectifs.

**Levallois-Perret. — Concours du Monument aux Morts**. — A la veille de convoquer le jury pour l'examen des projets déposés pour le concours au premier degré du Monument aux Morts de la guerre, le Conseil municipal désireux de donner aux artistes qui ont bien voulu répondre à l'appel de la municipalité, tous les moyens de faire valoir l'œuvre qu'ils ont conçue, a décidé que tous les concurrents auraient la faculté de produire tous dessins ou maquettes qu'ils jugeraient utiles de présenter.

**Morbihan. — Le premier prix du concours de Vannes pour l'érection d'un monument commémoratif a été remporté par M. E. Ladmiral, architecte à Paris.**

**Un nouvel établissement de bains à Deauville**. — La Municipalité de Deauville (Voir la suite page 10)

Prière de citer l'ARCHITECTURE USUELLE en écrivant aux Annonceurs



**Parquet Hygiénique**  
SANS JOINT  
**Terrazzolith**  
SUPERIORITÉ GARANTIE  
Ne gondole ni ne se fend jamais.  
Belles Couleurs Inaltérables.  
Durée Illimitée.  
DEMANDEZ PROSPECTUS  
TELEPHONE NORD 127-31  
125-23



COMPLÈTEMENT INCOMBUSTIBLE

**Terrazzolith**  
"DÉPOSÉ"

**DOUCE & MOULIN 64, RUE PETIT, PARIS XIX<sup>ème</sup>**

Le parquet par excellence pour :

**BUREAUX, MAGASINS, ATELIERS**  
et tous locaux COMMERCIAUX et INDUSTRIELS

Sa SUPÉRIORITÉ sur le parquet de bois, le carrelage et les dallages est RECONNUE  
L'ÉCONOMIE que procure son emploi est CERTAINE  
Sa RÉSISTANCE et sa DURÉE sont à TOUTE ÉPREUVE  
Les TRAVAUX sont ENTIÈREMENT GARANTIS  
VOTRE INTÉRÊT VOUS COMMANDE de L'ADOPTER  
EXIGEZ « LE TERRAZZOLITH » DE VOTRE ARCHITECTE

**BÉTONS ARMÉS HENNEBIQUE**

A L'ÉPREUVE DU FEU, SYSTÈMES BREVETÉS S. G. D. G.

Direction et Bureau Technique Central :  
**1, Rue Danton, PARIS (VI<sup>e</sup>)**

Adresse télégraph. : HENNEBIQUE-PARIS Téléph. : GOBELINS 20-47

**TOUS TRAVAUX EN BÉTON ARMÉ**

Constructions d'immeubles et d'usines — Planchers — Toitures  
Terrasses — Réservoirs — Silos — Murs de soutènement  
Cheminées — Ponts et Passerelles  
Wagons-citernes — Chalands — Cargos.

TRAVAUX A LA MER : Digués — Jetées — Appontements  
Murs de quais.

La **Maison HENNEBIQUE** est l'Ingénieur-Conseil de ses  
Entrepreneurs-concessionnaires. Sur remise de programme de tra-  
vaux, elle établit toujours, sous sa pleine et entière responsabilité  
technique, sans frais ni engagement pour la clientèle, les avant-  
projets permettant à ses Entrepreneurs-concessionnaires de remettre  
prix et délais d'exécution pour tous travaux de béton armé.

**GRANDS PRIX A TOUTES LES EXPOSITIONS**

**FABRIQUE DE FERMETURES EN FER ET EN BOIS**  
Ancienne Maison LACOUR

**HENRY & BOISSAC** Successeurs de **HENRY & CHAUVEAU**

Fournisseurs de la Ville de Paris, de la Banque de France, des Compagnies de chemins de fer, etc...

**BUREAUX**  
**22, PASSAGE DU GÉNIE, PARIS (12<sup>e</sup>)** Téléphone : ROQUETTE, 21-98

JALOUSIES EN FER ET EN BOIS, PERSIENNES ROULANTES, SYSTÈME LACOUR, STORES, CLAIRES, ETC.  
Envoi franco de prospectus et devis



**RESISTANCE**  
**ECONOMIE**  
DÉPOSÉ

**CIMENT ARMÉ**  
**PLANCHERS CREUX** (Système Aragon, B<sup>te</sup> S. G. D. G.)  
RÉSISTANTS  
ÉCONOMIQUES  
INSONORES  
**GIRARD & BOUCTON**  
BUREAU TECHNIQUE : 45bis, Rue GUERSANT (PARIS, 17<sup>e</sup>) — Téléphone : Wag. 13-46

INSTALLATIONS COMPLÈTES DE CUISINES MODÈLES AVEC LES TRINGLES G. M. déposées  
PROJETS ET DEVIS SUR DEMANDE  
Demandez le fascicule n° 9 du Tarif général  
Système se prêtant à tous projets adoptés par MM. les Architectes

**CUIVRERIE POUR BATIMENT**  
Ancienne Maison G. MICHEL  
**J. ROESER, Successeur**  
48, Rue Servan, PARIS (XI<sup>e</sup>)  
Téléphone : Roquette 02-07

**SUPPRIME L'EMPLOI DES CLOUS**  
PERMET DE CHANGER A VOLONTÉ LA DISPOSITION DES OBJETS  
Entretien facile : Solidité : Commodité : Aspect décoratif  
Se fait en cuivre poli, nichelé ou verni

Médaille d'argent, exposition de l'Alimentation 1921

Prière de citer l'ARCHITECTURE USUELLE en écrivant aux Annonceurs

Arch. Us. — TOUR DE COMMANDEMENT.  
Liv. 166. MAISONS JUMELLES.  
GRANDE VILLA SUBURBAINE.

TOUR DE COMMANDEMENT A LILLE-LA-DÉLIVRANCE  
M. G. UMBDENSTOCK, architecte.

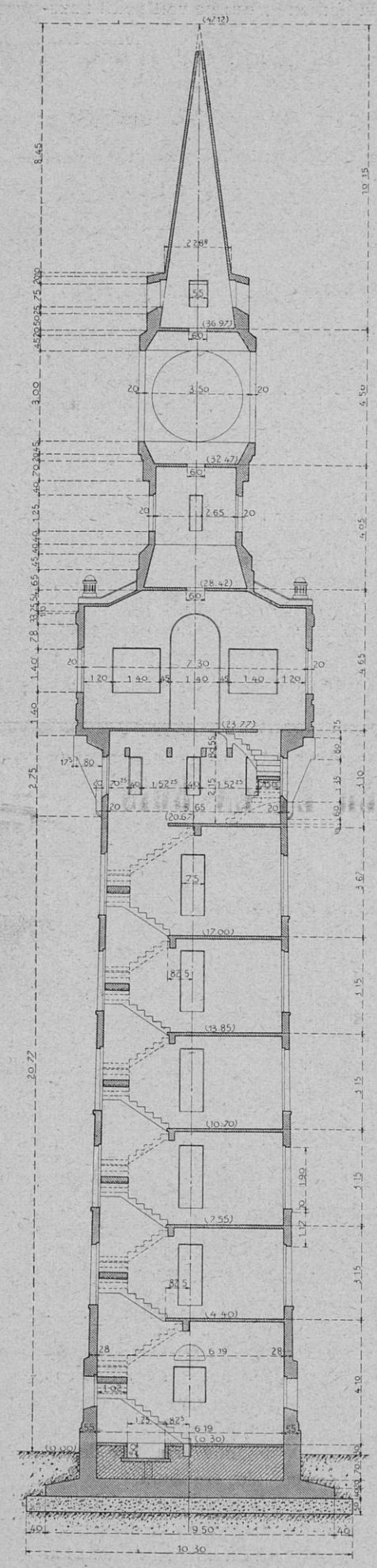


Fig. 591 (éch. 0,005 p. m.) — Coupe longitudinale.

L'ARCHITECTURE est soumise aux lois de la raison, parce qu'elle se rapporte  
aux besoins de l'expression. L'expression répond aux nécessités suivantes :  
la direction, la proportion et la valeur.

La direction horizontale indique le repos, le calme, la durée..., l'éternité. Au contraire, les directions verticales supposent une volonté, une pensée d'élévation, de lutte, et donnent l'expression de l'énergie, de la puissance et de la vie.

De même, la décoration doit être liée à la fonction, qu'elle soutient suivant le degré réclamé par l'expression esthétique pour traduire la conception.

Il ne faut pas oublier que la situation occupée par une construction ainsi que son éclairage, suivant le climat, ont une influence sur son expression.

Toute œuvre d'art est l'expression d'une idée formulée par un besoin, celui-ci pouvant procéder de l'intelligence, du cœur ou de la matière, donne à l'art toutes ses applications, depuis les plus élevées jusqu'aux plus humbles.

La solution artistique est essentiellement liée au problème posé, jamais il ne s'est rencontrée deux problèmes d'art identiques, il n'existe donc pas deux solutions semblables.

La tradition monumentale, considérée comme lieu commun où l'on puise des formes consacrées, est fautive et n'enfante que des œuvres industrielles.

L'artiste, esclave de son sujet, est libre de son expression, qui est d'autant meilleure, d'autant plus élevée, qu'elle est plus restée dans le sujet, qu'elle s'y est plus développée.

La tradition, considérée dans les rapports de l'expression monumentale avec la destination spéciale des œuvres consacrées, est un sujet d'études indispensables à l'architecte, dans tous les temps et chez tous les peuples, et lorsqu'il y a concordance parfaite entre cette expression et cette destination, on rencontre la beauté dans l'art.

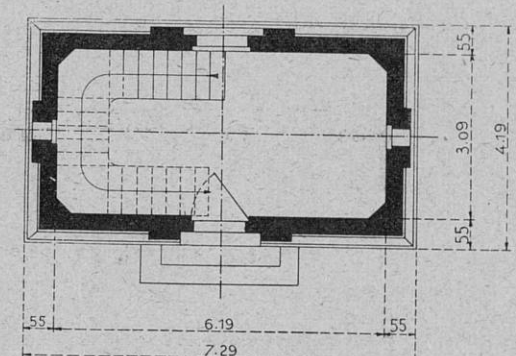


Fig. 592 (éch. 0,007 p. m.) — Plan à la cote (0,30).

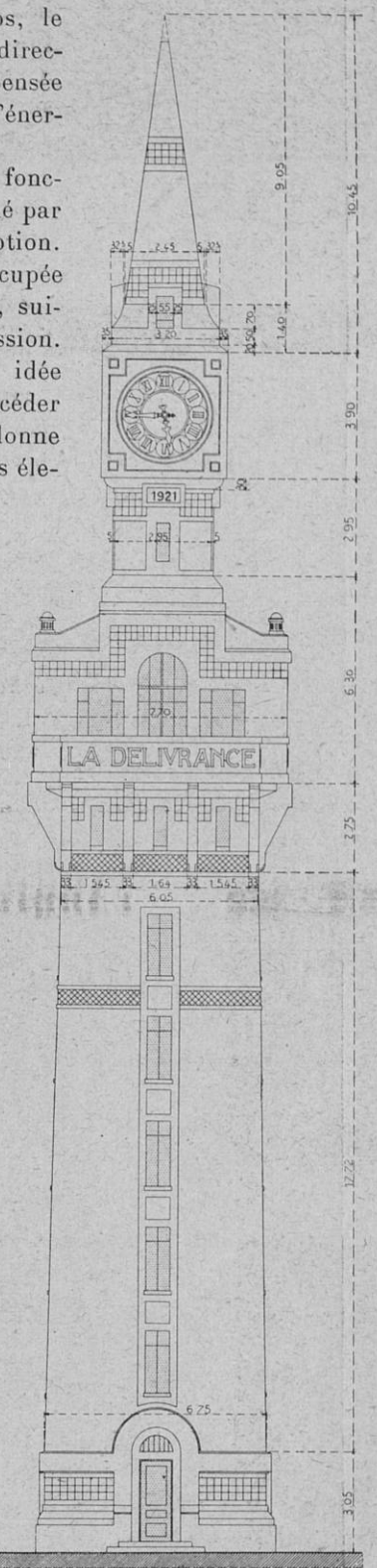
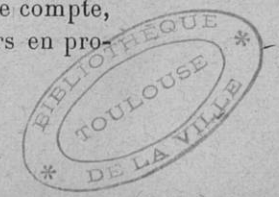


Fig. 593 (éch. 0,004 p. m.) — Façade principale.

Pour atteindre ce but, l'architecte se heurte toujours aux difficultés et aux empêchements de la matière.

En résumé, l'architecte doit élever ses connaissances générales, pour savoir apprécier, dans leur plus large portée, les besoins auxquels ses œuvres doivent répondre; il doit rechercher dans le passé toutes les solutions où l'harmonie est flagrante entre l'expression et la destination des œuvres, pour connaître la portée de son art, jamais pour se lier à des formes écrites d'avance. Il doit donc être savant dans l'usage de la matière, et, à ce compte, il ne lui est jamais permis de délaissier les facilités que lui conquièrent la science et l'expérience toujours en pro-





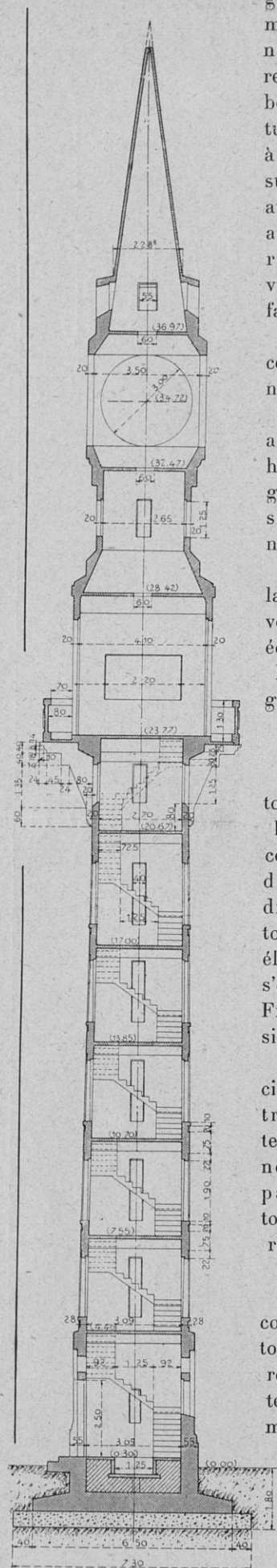


Fig. 598 (éch. 0,005 p. m.). — Coupe transversale

grès. Pour comprendre la magistrale composition que nous présentons, il faut remonter à l'origine du beffroi, lequel était constitué par une tour de bois, à plusieurs étages, montée sur des roues, avec laquelle on attaquait les remparts des villes dont on faisait le siège.

Par analogie, ce nom fut donné aux tours communales, au sommet desquelles un homme d'armes faisait le guet, nuit et jour, pour signaler l'approche de l'ennemi.

Ces tours renfermaient la cloche qui servait à convoquer les échevins et les bourgeois aux assemblées.

C'est surtout dans les libres communes des Flandres, d'Artois et du Hainaut, qu'on éleva des beffrois, quoiqu'il s'en rencontre partout en France et dans les pays voisins.

En Italie, où la vie municipale fut de bonne heure très intense, on ne doit pas s'étonner de rencontrer beaucoup de tours qui remontent au moyen-âge.

Les anciens palais florentins sont des châteaux-forts, parmi ceux-ci, le *Palazzo Vecchio* a sa beauté particulière.

Il ne mérite point l'importante opinion du

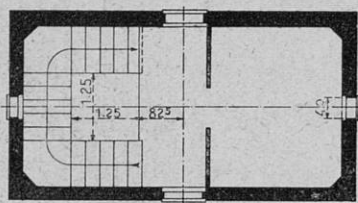


Fig. 594 (éch. 0,007 p. m.). — Plan à la cote 7,55. — Les plans aux cotes 10,70, 13,85, 17,00 sont semblables.

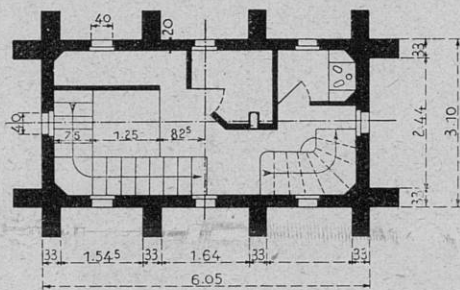


Fig. 595 (éch. 0,007 p. m.). — Plan à la cote 20,67.

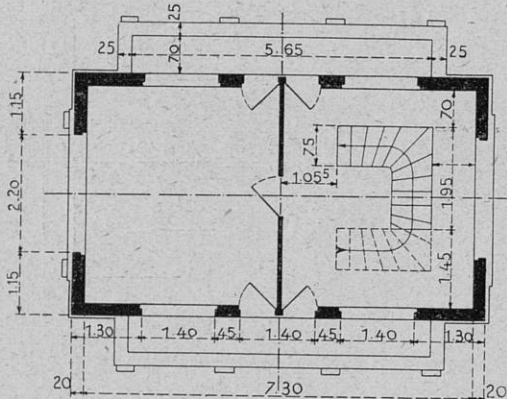


Fig. 596 (éch. 0,007 p. m.). — Plan à la cote 23,77.

président de Brosses, « vieille bastille, surmontée d'un grand vilain donjon », qui ne voit point l'austérité du Vieux Palais adoucie par le voisinage de l'élégante Loggia dei Lanzi.

Or l'histoire démocratique de Florence avait imposé au château, bâti pour abriter la seigneurie, ce rôle de bastille.

Le Palais Vieux, bâti en 1198 par Arnolfo di Lapo, fut restauré et agrandi par l'architecte Vasari. Ce palais, ou plutôt cette forteresse, dit M. J. A. du Pays, d'un aspect si caractéristique, qui domine la place du Grand-Duc, est l'œuvre de l'âge viril de la liberté à

Florence ; Arnolfo ne put lui donner la symétrie qu'il aurait désirée, parce que le gouvernement de la République lui dé-

fendit de bâtir sur l'emplacement des maisons de la famille gibelinighi Uberti, démolies par le peuple, après la révolution de 1250.

On voulut aussi enlever dans les constructions l'antique

tour della Vacca, élevée de deux cent quatre-vingt-six pieds au-dessus du sol.

Sa cloche donna souvent le signal du combat dans les guerres civiles qui ensanglantèrent Florence. Taddeo Gaddi altera la physionomie primitive de cette construction en y ajoutant des créneaux.

A Sienne, la fameuse tour du palais, dite *del Mangia*, haute de quatre-vingt-dix mètres, élevée en 1325 et dont la légèreté et la hauteur faisaient l'admiration de Léonard de Vinci, est également située sur la grande place.

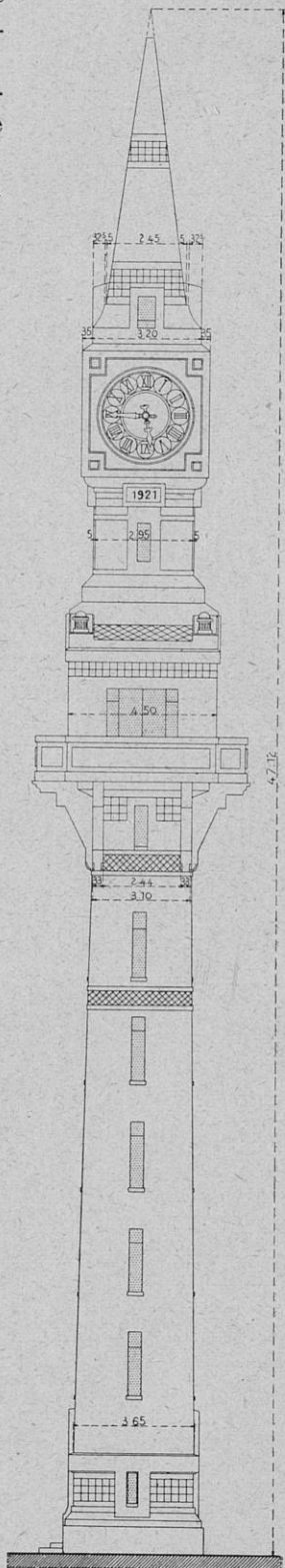


Fig. 597 (éch. 0,004 p. m.). — Façade latérale.





Fig. 599. — Vue en perspective.

Compagnie du Chemin de Fer du Nord

CITÉ-JARDIN A ECOUEN (Seine-et-Oise). MAISONS JUMELLES

M. G. UMBDENSTOCK, architecte.



A Venise, nous citerons le clocher de Saint-Marc, dit le Campanile, situé sur la place du même nom, et dont la

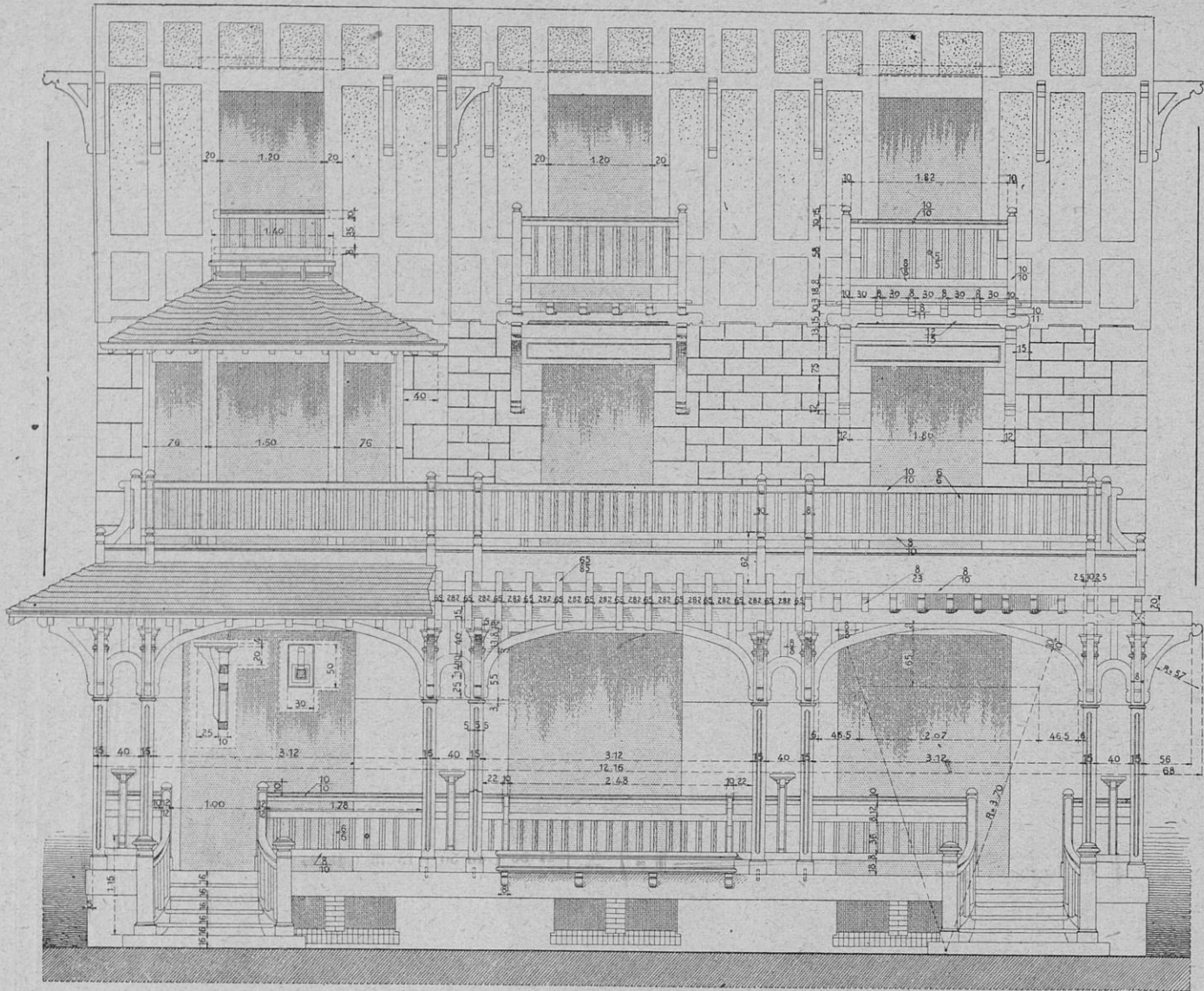


Fig. 600 (éch. 0,013 p. m.). — Façade postérieure donnant sur le lac d'Enghien. Véranda, balcons, etc.

construction, qui dura près de deux cent quarante ans, fut commencée au x<sup>e</sup> siècle. Sa flèche, refaite en 1510, est l'œuvre de Bartoloméo Buono. Le campanile, haut de 98 m. 60, est l'édifice le plus élevé de Venise ; il se compose en quelque sorte de deux tours carrées placées l'une dans l'autre,

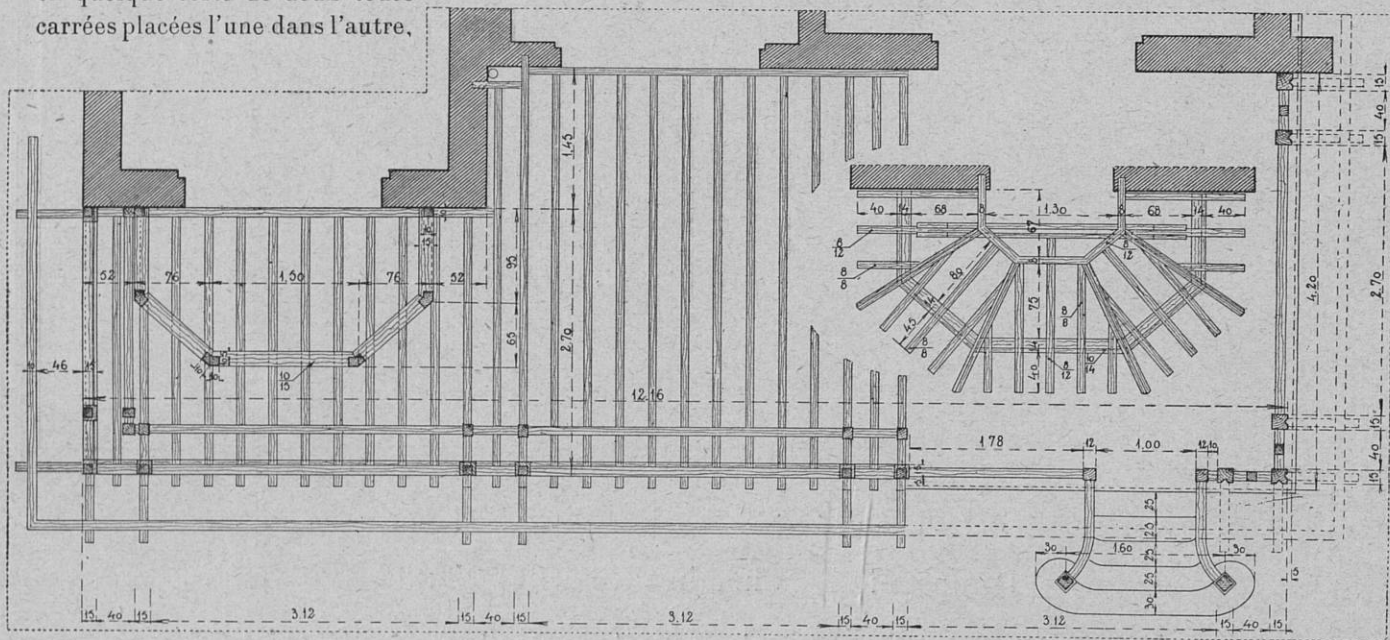


Fig. 601 et 602 (éch. 0,013 p. m.). — Plan de la véranda et de sa charpente.

entre lesquelles est pratiqué un escalier ou plutôt une rampe difficile; ayant une seule marche à chaque tournant.





M. Delafosse, Architecte Dir.

Emile THÉZARD, Éditeur à Dourdan (S.-&-O.)

Imp. du Griffon — Paris.

Compagnie du Chemin de Fer du Nord  
POSTE CENTRAL D'AIGUILLAGE A LILLE  
M. G. UMBDENSTOCK, Architecte.



BIBLIOTHÈQUE  
TOULOUSE  
\* DE LA VILLE \*



L'Italie est ainsi couverte de monuments dont la connaissance est susceptible de guider les artistes à tendances modernes, à l'encontre d'autres plus inspirés des vertus antiques et qui en développent, encore avec patience, les ressources surannées.

Le poste de commandement des signaux de la gare de Lille-Délivrance, succédant à ces vénérables ancêtres, fera époque dans l'histoire de l'architecture moderne et sera un défi à l'assertion — hélas ! trop répandue — qui prétend inutile, et même impossible, d'appliquer les principes de l'art aux constructions industrielles.

Cette tour, placée au milieu des voies ferrées, émerge comme un phare chargé de guider les trains parmi la complexité d'un réseau toujours très développé à proximité d'une grande ville.

En raison du « moindre encombrement » recherché à la base, le choix du « matériau » a été déterminé par les fonctions qu'il était appelé à remplir. La préférence s'est portée sur le ciment armé qui permet d'édifier un monolithe de grande résistance et de faible

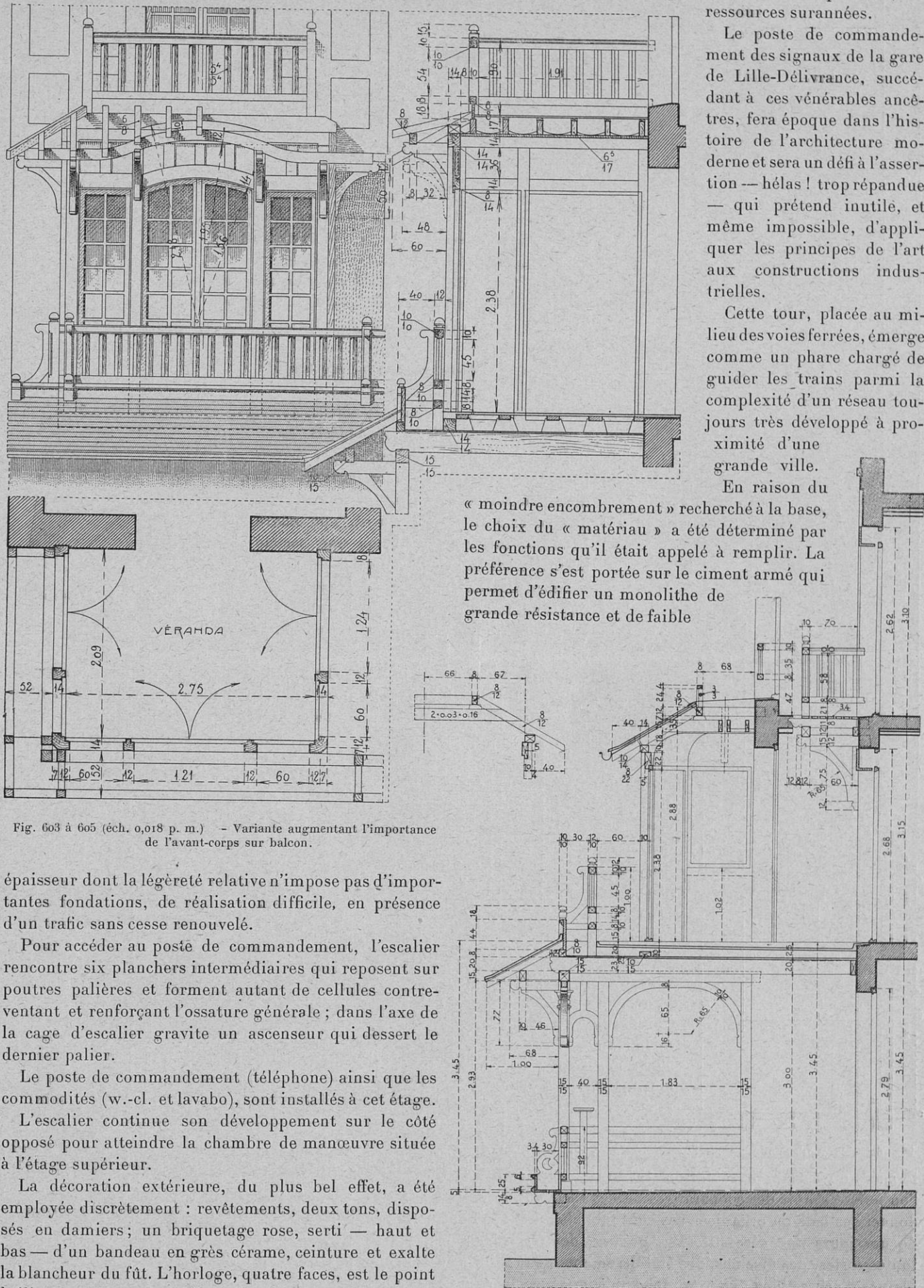


Fig. 603 à 605 (éch. 0,018 p. m.) - Variante augmentant l'importance de l'avant-corps sur balcon.

épaisseur dont la légèreté relative n'impose pas d'importantes fondations, de réalisation difficile, en présence d'un trafic sans cesse renouvelé.

Pour accéder au poste de commandement, l'escalier rencontre six planchers intermédiaires qui reposent sur poutres palières et forment autant de cellules contreventant et renforçant l'ossature générale ; dans l'axe de la cage d'escalier gravite un ascenseur qui dessert le dernier palier.

Le poste de commandement (téléphone) ainsi que les commodités (w.-cl. et lavabo), sont installés à cet étage.

L'escalier continue son développement sur le côté opposé pour atteindre la chambre de manœuvre située à l'étage supérieur.

La décoration extérieure, du plus bel effet, a été employée discrètement : revêtements, deux tons, disposés en damiers ; un briquetage rose, serti — haut et bas — d'un bandeau en grès cérame, ceinture et exalte la blancheur du fût. L'horloge, quatre faces, est le point brillant couronnant l'édifice terminé par une élégante flèche qui s'élance vigoureusement vers les cieux.

Cette composition altière, vibrante, qui fait honneur à l'éminent architecte-conseil de la Compagnie du Nord, a

Fig. 606 et 607 (éch. 0,015 p. m.) - Coupe sur véranda, avant variante.



été exécutée grâce à la ténacité de M. Dautry, ingénieur en chef secondé par M. Cassan, architecte, lesquels ne restent jamais indifférents lorsqu'il s'agit de réaliser un édifice, de goût sûr et bien français, à donner en exemple aux générations futures.

MAISONS JUMELLES A ECOUEN  
(Seine-et-Oise)  
M. G. UMBDENSTOCK, architecte.

Les nouveaux plans d'aménagement des cités modèles se distinguent aisément des plans anciens parce que leur étude est faite avec un souci constant de l'amélioration sociale.

Nous approuvons les judicieuses remarques suivantes présentées par notre confrère G. B. Ford dans son remarquable résumé sur l'Urbanisme.

« Il est maintenant reconnu que tout le monde a le droit de vivre de façon confortable, hygiénique, agréable.

Moins un individu est capable d'améliorer les conditions de sa vie par ses propres moyens, plus la collectivité a le devoir de s'en occuper pour lui. Peu importe que ce soit le gouvernement, une œuvre bénévole, une coopérative ou une société désintéressée qui s'en occupe.

Les plans d'aménagement doivent prévoir dès le commencement les emplacements et les dispositions nécessaires à ces améliorations.

Des dispensaires, des bains-chauds, des « gouttes de lait », des crèches, etc., doivent être facilement accessibles à tous, surtout aux ouvriers. Des écoles de toute espèce, des bibliothèques, des musées, doivent être également à la portée de tout le monde. Des organisations saines, morales et attrayantes remplaçant l'estaminet, le café, l'auberge, telles que le Foyer Civique, le Foyer des Campagnes ou la Maison de Tous, sont à créer, surtout dans les villages. Des salles communes où l'on puisse assister au cinéma, à des conférences ou à des représentations théâtrales ou musicales; où l'on puisse réunir des coopératives ou des sociétés; où l'on puisse donner des bals ou organiser des concours sportifs, sont de nos jours une nécessité. Des préaux, des terrains de jeux de toutes sortes, des piscines, des établissements pour bains de rivière, des parcs de sports, des parcs et des promenades plantés d'arbres bien disposés, doivent commencer à se créer partout, même dans les villages. Des jardins-écoles, des jardins ouvriers, voire même un lotissement qui donnerait des jardins privés assez amples, peuvent toujours être conseillés.

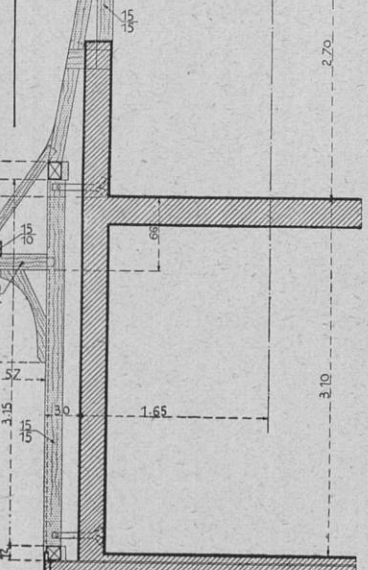


Fig. 609 (éch. 0,015 p. m.). — Flèche.

En général, tout ce qui est organisé pour les enfants de moins de douze ans doit être réparti de manière à ce que

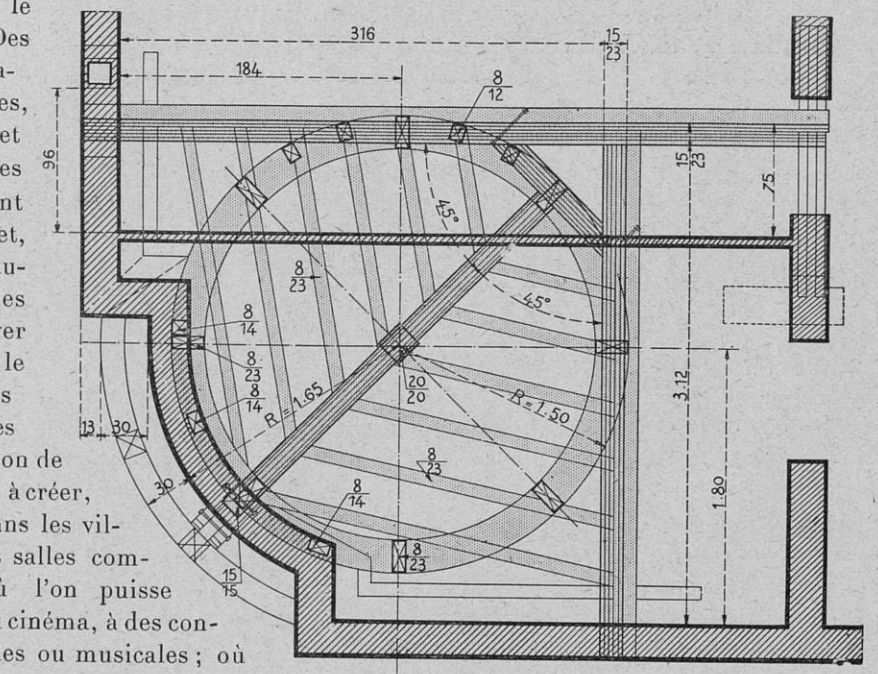


Fig. 610 (éch. 0,02 p. m.). — Flèche. Plan de l'enrayure ou faux-plancher.

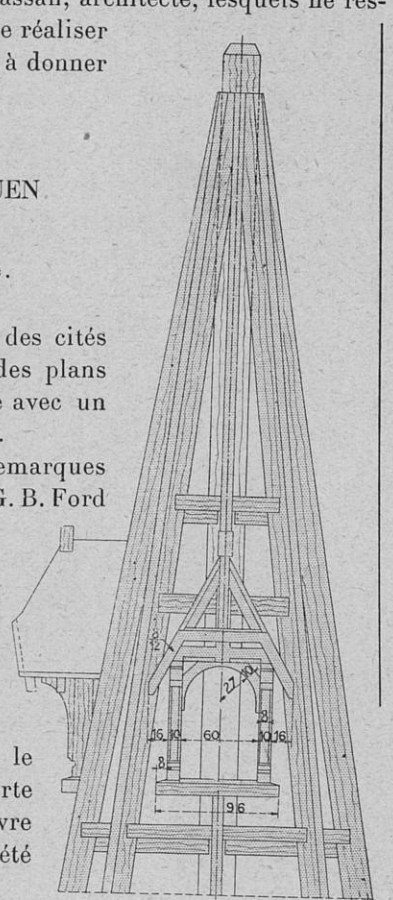


Fig. 608 (éch. 0,016 p. m.). — Lucarnes de la flèche.

ceux-ci ne soient pas obligés de parcourir une distance de plus de trois à quatre cents mètres pour y arriver; au-dessus de douze ans, ils peuvent aller à pied facilement jusqu'à sept et huit cents mètres. Les grands parcs et les stades pourront être situés beaucoup plus loin. Il est très désirable d'aménager un terrain de jeux bien installé, avec appareils, etc., auprès de chaque école. Ce terrain doit avoir comme superficie minimum trois mètres carrés par enfant. Il est préférable de l'éloigner des grandes routes de circulation. Le principe, employé couramment en Angleterre, qui consiste à disposer les terrains de jeux pour petits enfants et les jardins ouvriers au centre d'un îlot bordé d'habitations, est très recommandable. La meilleure solution est de grouper tous ces services autour du Foyer Civique qui devient ainsi le centre local de la vie commune.

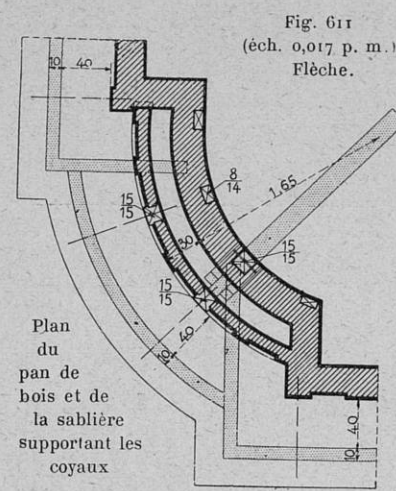


Fig. 611 (éch. 0,017 p. m.). — Flèche. Plan du pan de bois et de la sablière supportant les coyaux.

En poursuivant logiquement cette recherche, nous arrivons à la Cité-Jardin, où tout ce qui fait le bien-être social est combiné en une agglomération homogène et appropriée. On peut appliquer les principes de la Cité-Jardin même au quartier d'habitation des ouvriers agricoles du village.

L'amélioration de l'hygiène et de la santé publique est à l'ordre du jour, il est indispensable de s'occuper de l'eau potable et de l'eau ménagère, de l'évacuation des eaux usées et des matières stercorales, de la conservation des fumiers, de la salubrité des bâtiments et des alentours dans lesquels les gens vivent, travaillent ou se récréent, surtout au point de vue de l'ensoleillement, de la ventilation et de l'étanchéité des maisons. Même dans les petites communes, il est indispensable d'amener de l'eau potable. Le mieux serait de la distribuer dans chaque maison et chaque ferme, mais si cela est impossible, on peut du moins capter une source et en amener l'eau dans plusieurs bornes-fontaines du village. L'emplacement d'un réservoir est à prévoir dès le commencement.

L'habitude de vider les eaux dans les caniveaux étant très malsaine, il est préférable de créer un système d'égouts qui pourrait évacuer les eaux pluviales et les eaux ménagères en même temps. Dans les petits pays où l'eau sous pression est difficile à amener, les cabinets doivent avoir des fosses étanches ou plutôt des fosses septiques; mais là où il y a un moyen de distribuer l'eau à la maison on doit prévoir le tout-à-l'égout, c'est-à-dire l'évacuation immédiate et souterraine des produits de la digestion humaine et des eaux ménagères.

Ceci implique la création d'une station d'épuration soit d'après la méthode de l'épuration biologique par épandage sur sol naturel, s'il est perméable; soit d'après la méthode d'épuration sur filtres artificiels ou celle par précipitation chimique conformément aux règles établies par le Conseil supérieur d'hygiène publique de France. L'effluent de la station d'épuration pourra ensuite être déversé sans inconvénient dans un fossé ou dans un cours d'eau. Les mares et fossés d'eau stagnante sont des foyers d'épidémie, il faut les supprimer chaque fois que cela est possible, ou les rendre inoffensifs, si on ne peut les dessécher.

La ventilation de la maison demande que les rues ne soient pas parallèles à la direction du vent qui souffle habituellement de l'ouest à l'est. Le soleil pénètre par les fenêtres de façades des maisons, mais elles sont ensoleillées en proportion de l'angle que les rues font avec le méridien. Il faut éviter de laisser l'agglomération s'étendre dans une vallée ou dans

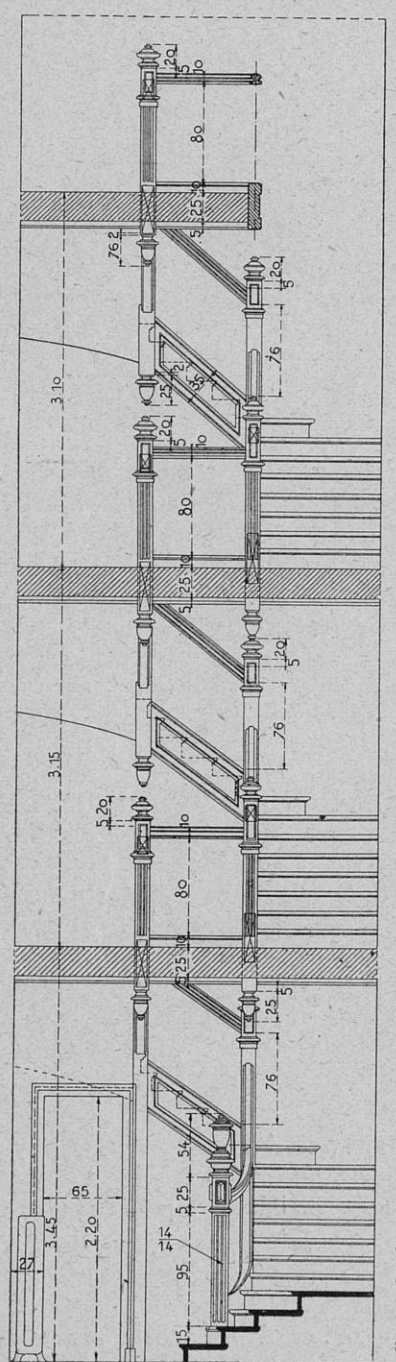


Fig. 615 (éch. 0,014 p. m.). — Grand escalier. Coupe transversale.

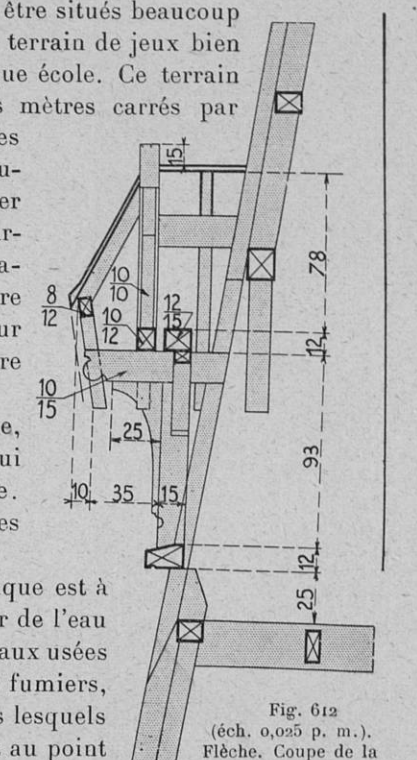


Fig. 612 (éch. 0,025 p. m.). — Flèche. Coupe de la lucarne.

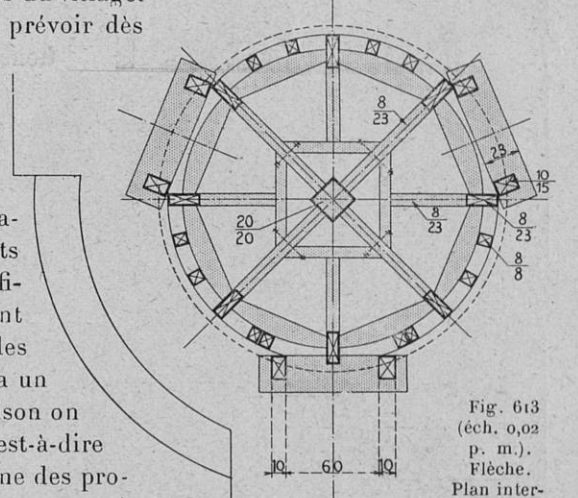


Fig. 613 (éch. 0,02 p. m.). — Flèche. Plan intermédiaire.

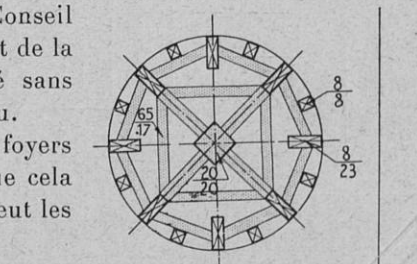


Fig. 614 (éch. 0,02 p. m.). — Flèche. Plan supérieur.



un creux où le sol est humide et où il y a souvent du brouillard. Il faut des espaces libres, disposés çà et là, où les gens puissent aller respirer librement. Il faut de la verdure pour absorber l'acide carbonique qui se trouve dans l'atmosphère de l'agglomération.

Pour la même raison, dans les quartiers neufs ou peu bâtis, il est de la plus haute importance d'imposer une servitude de recul des deux côtés de toutes les rues, de façon à obtenir un espace libre, entre les façades opposées, d'au moins dix-huit mètres; le même principe s'applique aux cours situées derrière les maisons.

On peut conserver l'air et la lumière en limitant le nombre de familles qui pourraient habiter chaque hectare en accordant à chacune d'elles environ trois cent cinquante mètres carrés, ce qui, entre autres avantages, enrayerait la spéculation sur le terrain.

Au point de vue esthétique, il est parfois bon de limiter la hauteur des bâtiments, ou même d'imposer une architecture spéciale autour d'une place ou d'un monument, ou le long d'une rue, afin de créer un cadre approprié ou un aspect particulier.

En vue du bien public, on doit appliquer le principe des servitudes plus fréquemment, étant donné surtout que les servitudes d'hygiène ne nécessitent aucun frais.

Ces différentes recommandations — et bien d'autres dont nous reparlerons — sont observées lors de la création de Cités-Jardins.

C'est ainsi que les Cités-Modèles édifiées par la Compagnie du Nord peuvent prétendre à ce qualificatif lorsqu'elles possèdent des types pittoresques du genre de celui que nous présentons.

GRANDE VILLA  
A ENGHEN-LES-BAINS  
(Seine-et-Oise) (1)  
MM. E. THION et P. GROSCH,  
architectes.

Les diverses modifications apportées à l'étude de cette intéressante transformation de villa nous obligent à présenter les derniers détails de construction.

1° Charpente décorative de la terrasse postérieure. Cet emplacement destiné au repos et à la contemplation devait être assez vaste pour faciliter la réunion de nombreux invités pendant les belles journées; l'on remarquera la variante adoptée pour le bow-window d'étage.

2° Charpente de la flèche, modifiée dans certains détails.

3° Charpente du grand escalier dont les différents plans montrent le dispositif — en bascule — adopté pour supporter les différents paliers.

(1) Voir Arch. Us. n° 165.

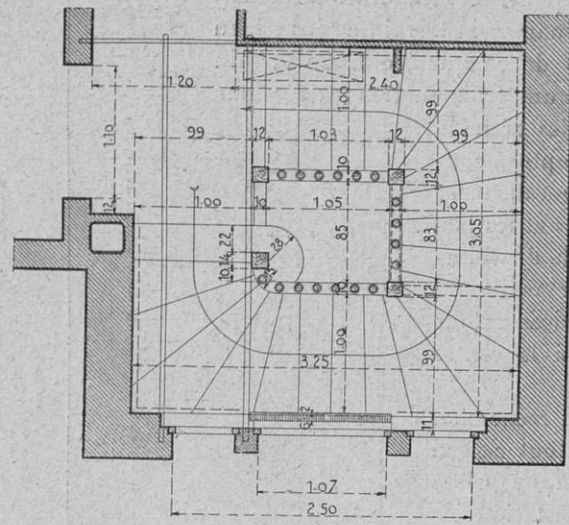


Fig. 616 (éch. 0,015 p. m.). — Plan du rez-de-chaussée.

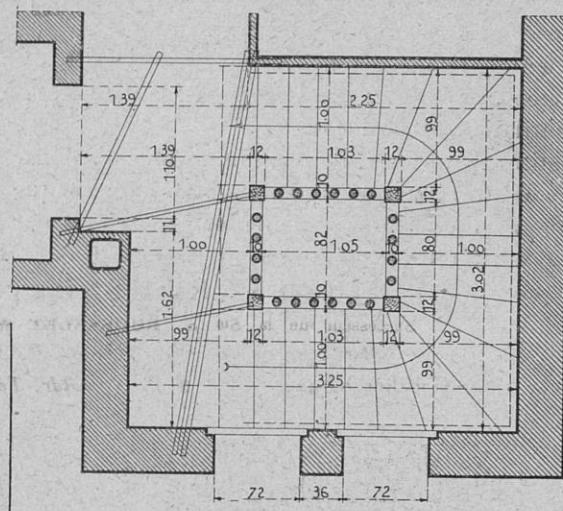


Fig. 617 (éch. 0,015 p. m.). — Plan du premier étage.

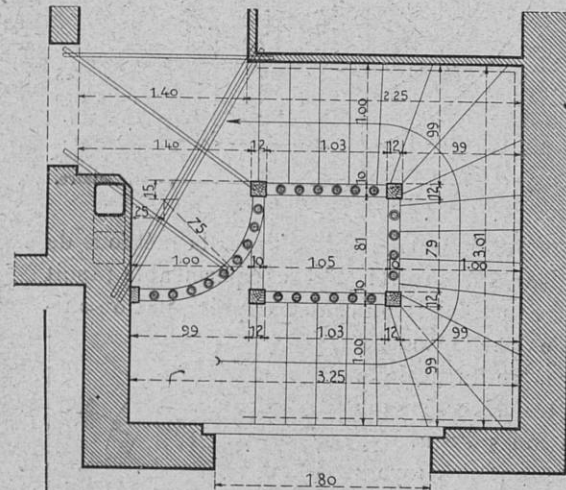


Fig. 618 (éch. 0,015 p. m.). — Plan du deuxième étage.

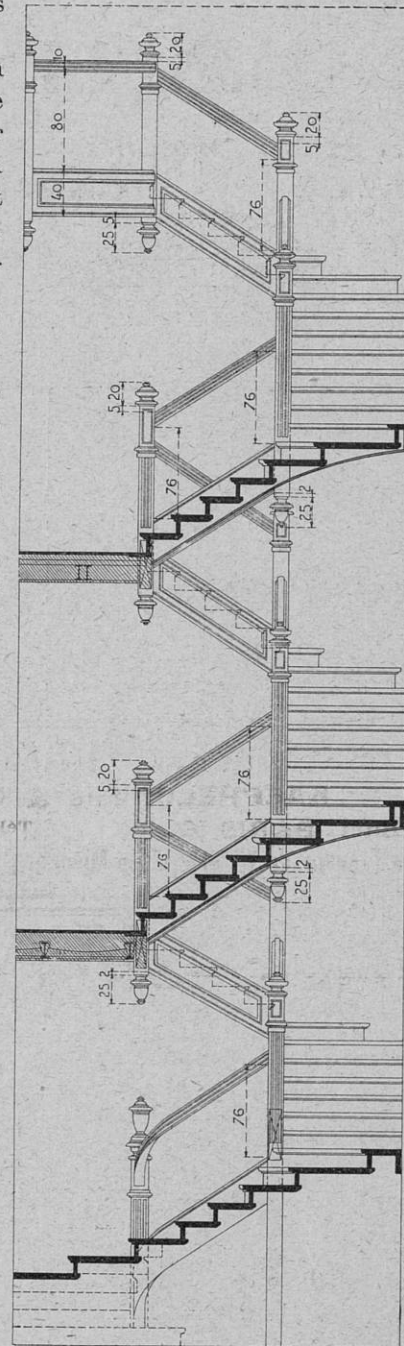


Fig. 619 (éch. 0,014 p. m.). — Grand escalier. Coupe longitudinale.

MANUFACTURES DE FAIENCÉ & TERRE CUITE  
Exp<sup>o</sup> Univ<sup>o</sup> 1900 GRAND PRIX 2<sup>e</sup> MÉD<sup>o</sup> D'OR  
S<sup>t</sup> LOUIS 1904 LIÈGE 1905 GRAND PRIX.  
**J. LOEBNITZ**  
4 RUE PIERRE-LEVÉE PARIS  
POELES ET CHEMINEES EN TOUS GENRES DECORATION INTER<sup>o</sup> & EXTER<sup>o</sup>  
Panneaux Carreaux de faïence CERAMIQUE ARCHITECTURALE

**BEZAULT FRÈRES**  
CUIVRIERIE ET SERRURERIE D'ART POUR LE BATIMENT  
82 RUE DE LA FOLIE-MERICOURT PARIS  
TEL. ROQ 35-34  
MARQUE DE FABRIQUE RIV

**SILEXORE L. M.**

PRÉSERVATION des PIERRES, MORTIERS, BRIQUES, ZINC, BOIS et tous Matériaux de Construction par la Sili-catisation SILEXORE L. M. — Remise à neuf des façades. DURCISSEMENT DES PIERRES TENDRES ET DU PLATRE, donnant l'aspect et la solidité des matériaux de premier choix.

RÉSISTANCE aux intempéries et à l'air marin.



7, Avenue Trudaine, PARIS

PEINTURE DIRECTE INALTÉRABLE SUR CIMENT sans brûlage. PEINTURE ININFLAMMABLE, pour bois, cartons, toiles, etc. CIMENT MÉTALLIQUE SILEXORE L. M., pour la restauration des pierres effritées et désagrégées.

Demander la notice et les Renseignements à M. M. VAN MALDEREN, 7, Avenue Trudaine, à Paris.

GLACES -- VERRES A VITRES -- VITRAUX  
KAEPPELIN Fils & Cie  
15, Rue de Buci, PARIS (6<sup>e</sup>) Téléphone: GOBELINS 20-60  
Entreprise de Travaux de Vitrierie et de Miroiterie à Paris et en Province

MANUFACTURE DE BRONZES D'ÉCLAIRAGE ET D'APPAREILS D'HYDROTHERAPIE  
**ÉTABLISSEMENTS CHARLES BLANC**  
42, Boulevard Richard-Lenoir, PARIS, XI<sup>e</sup>



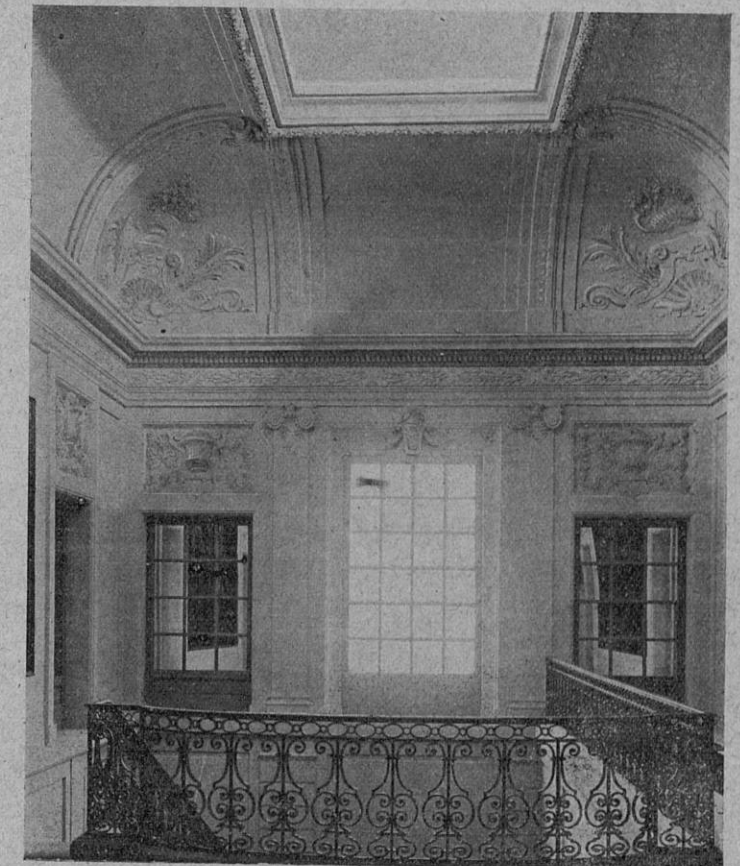
Chauffe-bains au gaz "Le Moderne"

Chauffe-bains au bois, au pétrole, à l'électricité.

Appareils sanitaires Baignoires Robinetterie Lavabos Bidets Closets Eviers etc.

Demander le catalogue spécial n° 118 envoyé franco sur demande.

Applications générales du STUC  
**JULIEN ROUSSELET**  
Successeur de la Sté S. ROUSSELET & Fils  
60, Boulevard Montparnasse, PARIS XIV<sup>e</sup>  
Tél.: Gobelins 02-92 \* Adr. Télégr.: Stucs Paris

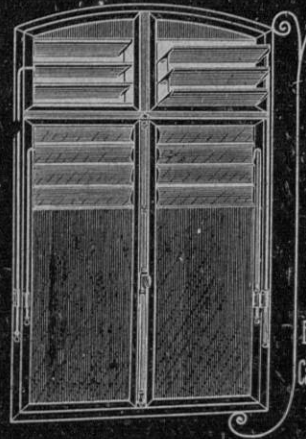


Prière de citer L'ARCHITECTURE USUELLE en écrivant aux Annonceurs.



**PERSIENNES EN VERRES**  
A LAMES MOBILES

SYSTEME FRANKEN  
**V. E. DUBOIS Succ<sup>R</sup>**



TELEPHONE SEQUOIA 1985

AÉRATION GRADUÉE  
DE  
TOUS LOGEUX  
SUPPRIMANT LES  
INCONVÉNIENTS DES  
VASISTAS

Pose facile  
Fermeture parfaite  
Catalogue sur demande

AÉRATEURS V.D.F. MODÈLE ÉCONOMIQUE

75 RUE DE L'ÉGLISE. PARIS XV

Tous ceux qui font de la **POLYCOPIE** remplacent la gélatine, les rouleaux et autres pâtes par la **PIERRE HUMIDE A REPRODUIRE**

Après emploi, tout s'efface comme sur une ardoise.  
En vente chez votre papetier. Catal. sur demande.  
Usine P. H., SAINT-MARS LA BRIÈRE (Sarthe)

(Calvados) avait ouvert un concours en vue de la construction d'un établissement de bains de mer. Le jury de ce concours vient de se réunir sous la présidence de M. Colas, maire.

Sur les neuf projets qu'il avait retenus il a primé dans l'ordre ci-après les projets suivants :

- M. Adda, architecte à Paris.
- M. Théo Petit, architecte à Paris.
- M. Champy, architecte à Paris.
- MM. Cargill et Franche, architectes au Havre.
- M. Farge, à Paris.

**Concours pour construction d'un collège communal de jeunes filles à Bayonne.** — La ville de Bayonne (Basses-Pyrénées), met au concours entre les architectes français un projet de collège de jeunes filles qui sera édifié aux allées Paulmy, à Bayonne.

La dépense prévue ne devra pas dépasser 800.000 francs : les projets devront être adressés au Secrétariat de la mairie de Bayonne, avant le 10 novembre, 17 heures (dernier délai).

Le jury comprendra notamment : un architecte nommé par la Ville de Bayonne et deux architectes nommés par les concurrents.

Celui-ci pourra décerner deux prix : 5.000 fr. au projet classé premier; 4.000 fr. au projet classé deuxième.

Prière de citer L'ARCHITECTURE USUELLE en écrivant aux Annonceurs

## LA QUINCAILLERIE CENTRALE

34, Rue des Martyrs, PARIS (IX<sup>e</sup>)

Société Anonyme au Capital de 2.000.000 de francs

TELEGRAMMES QUINCENTRALE-PARIS | TELEPHONE TRUDAINE 58 27  
58 28  
58 29

### SPECIALITÉ POUR LE BATIMENT

SERRURERIE — FERRONNERIE — CUIVRENERIE

Fabrique de ferrures de stores, etc.

Marques admises au  
Tarif de la Ville de Paris  
ainsi qu'à la Série  
des Architectes

**A. A. G. L. M. Y.**  
1<sup>re</sup> qualité | 1<sup>re</sup> qualité

#### SUCCURSALES

	Telephones
248, Rue Saint-Martin.	ARCHIVES 25.13
58, Boulevard Barbes.	NORD 08.09
82, Rue de Sevres.	SAXE 06.34
7, Bd Saint-Michel.	GOBELINS 22.71
3, Rue de Charonne.	ROQUETTE 06.91
48, Rue des Acacias.	WAGRAM 63.60
132, Bd Ménilmontant.	ROQUETTE 02.76

Vues d'INTÉRIEURS, d'USINES et CHANTIERS  
de constructions. REPRODUCTIONS de documents  
et tirages d'après tous clichés.  
GROUPES EN TOUS GENRES EN PLEIN AIR  
P. DONZALAT, 5, rue des Islettes, PARIS-18<sup>e</sup> (Métro Barbès)

Photographies  
spéciales

## Divers

L'auteur du projet classé premier pourra être chargé de l'exécution des travaux.

Renseignements, programme et plan du concours à la mairie de Bayonne.

**Concours d'architectes en chef des monuments historiques.** — Par arrêté du Ministre de l'Instruction publique et des Beaux-Arts en date du 12 septembre 1922, un concours sera ouvert en 1923 à la direction des Beaux-Arts, 3 rue de Valois, Paris, pour quinze places au maximum d'architectes en chef des Monuments historiques.

Seront déclarés admis à concourir par le ministre, sur le rapport du jury et après audition, les architectes français, sur présentation d'études analytiques faites d'après les monuments anciens ou de travaux exécutés.

Les candidats devront déposer du 8 au 20 janvier 1923 à la direction des beaux-arts, bureau des monuments historiques, leurs titres d'admissibilité sur lesquels il sera statué avant le 28 février 1923.

L'épreuve en loge (consolidation d'une partie d'un édifice), aura lieu en mars 1923.

La date de l'épreuve au second degré est fixée au 8 octobre 1923.

(Renseignements sur le concours à la Direction des Beaux-Arts, 3, rue de Valois).

**Art moderne.** — La troisième exposition d'art décoratif moderne (meubles, bronzes, fer forgé, bijoux, modèles, esquisses, dessins, etc.), organisé par l'Association amicale « Les anciens élèves de l'Ecole Boule », aura lieu du 12 octobre au 26 novembre prochain, au musée Galliera.

A la veille de l'Exposition internationale des arts décoratifs et industriels de 1924, cette heureuse initiative méritait d'être signalée à nos lecteurs en quête d'artistes susceptibles de les seconder pour l'étude et l'aménagement de leurs décorations d'intérieurs.

**Les plus belles façades de Paris.** — Le jury du concours des façades des immeubles construits en 1913 (qui avait dû être ajourné en raison de la guerre), s'est réuni sous la présidence de M. Adolphe Chérioux, et a décidé d'attribuer les six primes accordées par le Conseil municipal aux architectes des immeubles ci-après désignés : MM. Chanut, immeuble sis 19, 21, 23, rue de la Chaussée-d'Antin; Davis, 21, rue de Rémusat; Herscher, 39, rue Scheffer; Molinié, 7, rue Lebovici, ces trois derniers *ex* (Voir la suite page 13)

**ROBINETTERIE. -- APPAREILS SANITAIRES**  
M<sup>re</sup> JEANDRIEU et ÉMILE FONDEUR

**P. PIEL Succ<sup>e</sup>**  
48, F<sup>e</sup> SAINT-DENIS  
PARIS



TELEPHONES  
NORD — 47.05  
NORD — 52.59

ADRESSE TELEGRAPHIQUE  
PÉPIEL - PARIS

INVENTEUR-CONSTRUCTEUR  
B<sup>re</sup> S. G. D. G.

DEVANTURES  
MAGASINS  
BANQUES  
PHARMACIES

ETABLISSEMENTS **HERREYRE**

30, Rue d'Annam  
PARIS  
TEL. ROQUETTE 63-00

ANCIENS ÉTABLISSEMENTS G. GILLET ET C<sup>ie</sup>

**E. GILLET**

Successeur

84, B<sup>e</sup> Auguste-Blanqui

19-21, rue Vulpian

PARIS

CHALET

E7

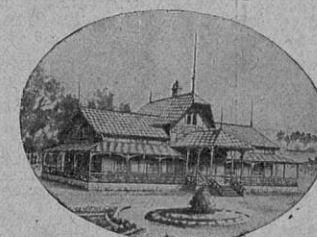
PAVILLONS

## Constructions démontables

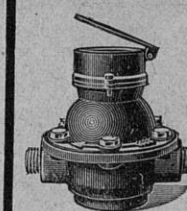
Chalets genre normand, suisse ou suédois, Rendez-vous de chasse, Pavillons économiques, Chalets de montagne, Chalets sportifs

Habitations coloniales, Hôtels  
Factoreries, Ecoles, Hôpitaux.

Baraquements militaires, Bureaux  
d'entreprises, Magasins, Cantines,  
Logements d'ouvriers, Remises  
d'autos, etc.



Demander l'Album gratuit, série B



**COMPTEUR D'EAU**

**ASTER**

VOLUMÉTRIQUE A PISTON ROTATIF  
ET A DISTRIBUTION D'EAU ABSOLUMENT ÉQUILIBRÉE  
Breveté S. G. D. G.

ADMIS DEFINITIVEMENT AU POINÇONNAGE  
DE LA VILLE DE PARIS

Pour eau froide, eau chaude et liquides divers

**ÉCONOMISEUR D'EAU**

RÉGULATEUR DE DÉBIT

**ASTER**



Société anonyme L'ASTER. Capital 8.000.000 de francs

BUREAUX et USINES : 6 et 8, Rue Gandon, PARIS

Tél. : Gob. 06-68



# R. BONNOT

CONSTRUCTEUR

RUE  
MONTORGUEIL, 45  
PARIS



## Chauffage

Téléph. : CENTRAL 08-48

... TOLERIE ...  
CHAUDRONNERIE  
FER ET CUIVRE

... MARBRERIE ...  
CARRELAGES  
REVÊTEMENTS :

CHAUFFAGE CENTRAL  
DISTRIBUTION D'EAU CHAUDE  
CALORIFÈRES à AIR CHAUD  
SOUDURE AUTOGENE

## Fumisterie

PROSPER PEAN.  
PAYSAGISTE.

CRÉATION ET RESTAURATION DE PARCS ET JARDINS  
FOURNITURES DE TOUTES IMPORTANCES  
TRAVAUX-ÉTUDES — SPÉCIALITÉ DE TERRAINS DE SPORT  
62, B<sup>e</sup> MAGENTA, PARIS (10<sup>e</sup> Arr.) — Tél. : NORD 54-10

# “ L'OCHOD ”

Chauffe-eau automatique, à Gaz

INDÉRÉGLABLE - INEXPLOSIBLE - ÉCONOMIQUE



Plus de deux mille références  
Démonstrations gratuites  
à domicile

Hauteur : 0 m. 45  
Diamètre : 0 m. 14  
Poids : 4 kg. 500

BUREAU D'ORGANISATION DE VENTE

**B. O. V.**

49, rue de Provence, PARIS

Téléphone : Trudaine 30-91 et 30-92

GRANDE SPÉCIALITÉ  
DE STORES  
en tous genres

17, Rue Falguière, 17  
PARIS (XV<sup>e</sup>)

STORES-BANNES  
BRAS ORDINAIRES,  
PARALLÉLOGRAMMES,  
ET POUR APPARTEMENTS.

VELUMS MECANIQUES  
ET AUTOMATIQUES

STORES A CHEMIN  
DE FER  
pour Combles  
et Lanterneaux

FERRURES  
ET MECANISMES  
POUR  
FERMETURES  
DE VASISTAS. LANTERNES  
VÉRANDAS. JARDINS d'HIVER  
PLAFONDS VITRES. DEVANTURES

Hautes  
références.

Devis  
Projets  
Études

COMMISSION — EXPORTATION

## DANS LES PLUS MAUVAIS TERRAINS

Les fondations exécutées par les procédés de la

SOCIÉTÉ ANONYME DE

# FONDATAIONS

PAR COMPRESSION MÉCANIQUE DU SOL

## SYSTÈME COMPRESSOL

1, Rue Danton, PARIS (VI<sup>e</sup>)

sont ÉCONOMIQUES, RAPIDES et SURES

Adresse télégraphique : COMPRESSOL-PARIS

Téléphone : Gobelins 14-38

Renseignements, brochures, plans et devis gratuitement sur demande

l'installation du vide est indispensable  
dans les bâtiments modernes Demandez-nous notre notice spéciale

# SOTERKENOS

80 Rue Talbot Paris

MARBRERIE — SCULPTURE  
DÉCORATION POUR BATIMENT

MONUMENTS FUNÉRAIRES ET PUBLICS  
M<sup>son</sup> GOTARD-DEBRUT

FONDÉE EN 1882

162, Avenue Berthelot  
LYON

quo; Meidster, 24, rue Denfert-Rochereau;  
Emile Bois, 183, rue de la Convention.

Le jury a exprimé le vœu qu'un concours soit  
ouvert en 1923 pour les façades des immeubles  
construits en 1914 et depuis cette date jusqu'à  
fin 1922.

Paris. — Poste d'architecte-adjoint  
de la Ville de Paris. — Voici les candidats  
déclarés admissibles au grade d'architecte-  
adjoint de la Ville de Paris :

1<sup>o</sup> M. Lebeau; 2<sup>o</sup> M. Bœgner; 3<sup>o</sup> M. Ladmira-  
ral; 4<sup>o</sup> M. Vaudry; 5<sup>o</sup> M. Manel; 6<sup>o</sup> M. Détolle;  
7<sup>o</sup> M. Sill; 8<sup>o</sup> M. Alaguillaume.

Loire. — Le Conseil municipal de Saint-  
Etienne a voté les constructions de locaux sco-  
laires et prévoit les dépenses suivantes : Groupe  
de la Jomayère : 1.450.000 francs; Groupe du  
Petit-Treuil : 1.150.000 francs; école de filles  
et école maternelle, canton Sud-Ouest : 600.000

francs; acquisition et aménagement de l'immeu-  
ble Berger, à Villebœuf-le-Haut : 350.000 francs.

Seine. — Il est créé un Office public d'habi-  
tations à bon marché pour la commune de  
Kremlin-Bicêtre.

Seine. — Il est créé un Office public d'habi-  
tations à bon marché pour la commune d'As-  
nières.

Seine-et-Oise. — Il est créé un Office public  
d'habitations à bon marché pour la commune  
de Saint-Germain-en-Laye.

Proposition de primes aux habita-  
tions salubres. — M. Roëland, constatant  
que de 1.500 immeubles avant la guerre le nom-  
bre des maisons insalubres est passé à 4.290,  
abritant une population de 186.000 personnes,  
demande au Conseil municipal d'instituer, à par-  
tir du 1<sup>er</sup> janvier 1923, un concours annuel entre  
les architectes et les propriétaires de maisons  
construites dans l'année à Paris. Ce concours  
porterait sur l'hygiène générale de l'immeuble,  
la salubrité et la commodité de chaque loge-  
ment.

Les propriétaires des six maisons jugées  
dignes de recevoir la prime seraient exemptés de  
la moitié des droits de voirie afférents à la con-  
struction neuve.

Une prime de 3.000 francs serait allouée à  
l'architecte de chacune des maisons primées.

Le jury du concours comprendrait cinq con-  
seillers municipaux, le directeur de l'Hygiène,  
du Travail et de la Prévoyance sociale, M. Juille-

rat, créateur du casier sanitaire, l'architecte-  
voyer en chef et deux hygiénistes choisis par les  
concurrents.

Ce concours devrait précéder celui des façades.  
Aucun immeuble ne pourrait être primé s'il a  
été jugé insuffisant au concours d'hygiène.

Cette intéressante proposition sera soumise au  
Conseil municipal au cours de sa prochaine ses-  
sion.

Monuments historiques. — Par décret  
du 29 août 1922, la chapelle Notre-Dame-des-  
Fleurs à Languidic (Morbihan) est classée parmi  
les monuments historiques.

Lubersac (Corrèze). — Construction  
d'un abattoir. — Le conseil municipal de  
Lubersac a chargé le maire de faire dresser les  
plans et devis des travaux de l'abattoir et d'ac-  
quérir le terrain nécessaire à cet effet.

Remiremont. — Constructions à bon  
marché. — La création d'un Office d'habita-  
tion à bon marché pour laquelle 100.000 francs  
ont été votés, entraînant de longues formalités,  
le conseil municipal de Remiremont, dans le but  
d'encourager les initiatives privées, a décidé la  
construction en ciment aggloméré de plusieurs  
maisons qui coûteront chacune 18.000 francs et  
abriteront deux ménages.

Senones (Vosges). — Construction  
d'un abattoir. — L'abattoir de Senones sera  
construit au Rouzieux sur un pré communal avec

(Voir la suite page 15).



**SPÉCIALITE DE TRAVAUX EN CIMENT**  
**APPLICATION GÉNÉRALE DU CIMENT ARMÉ**  
 A. PFEIFER, Maison fondée en 1889  
**A. PFEIFER et ses FILS, Successeurs**  
 25, rue Leriche, PARIS

ENDUIT A. PFEIFER BREVETÉ S. G. D. G.  
 Simili-pierre hydrofuge  
 Enduits tyroliens mouchetés en tous genres  
 Travaux en ciment en tous genres

**PLANCHER en Briques creuses et Béton armé**  
 Système PFEIFER breveté S. G. D. G.  
 Insonore  
 Isolant  
 Incombustible  
 le meilleur marché



En vente à la même Librairie

**LA BRIQUE MODERNE**  
 par E. RIVOALEN

Ancien architecte départemental, auteur de divers ouvrages

Recueil de documents pratiques sur les bâtiments les plus récemment construits en brique et le décor en briquetage — 64 planches (28 x 37) en chromolithographie, ensembles et détails avec texte illustré  
 Prix 90 fr.

**LA SERRURERIE D'ART**

COMPOSITIONS NOUVELLES DANS LES STYLES  
 RENAISSANCE, LOUIS XIV, LOUIS XV, LOUIS XVI  
 Par LOUIS PERROUX, Architecte-Ferronnier

L'ouvrage complet : 50 planches en phototypie tirées en plusieurs tons format (44 x 32) 250 motifs.  
 Prix 75 fr.

**LE CIMENT ARMÉ**

20<sup>e</sup> Partie du Cours de Construction  
 Par Albert MERCIOT

1 vol. de 900 pages avec dessins 70 fr.

**Notes et formules de l'Architecte**

(Ancien Memento Barré)

Par un Comité de Spécialistes

2 vol. cart. 2.600 pages et 2.600 fig. 70 fr.

LEFOL (Collection de la Bibliothèque documentaire de l'Architecte).

**Cinémas.** Un album de 36 planches format 33x45 avec vues extérieures et intérieures, plans, détails, etc., et une notice de VERGNES sur la construction et la réglementation des cinémas. 80 fr.

H. SELLIER, conseiller général de la Seine.  
**Habitations à bon marché du Département de la Seine** (Cités-jardins et Maisons ouvrières). Un album format 33 x 25 de 44 planches avec Introduction et Notices. 45 fr.

H. DEVERIN, architecte en chef honoraire du Gouvernement.

**100 PLANS TYPES DE CONSTRUCTIONS URBAINES** pour l'utilisation de terrains variés, montrant le parti qui peut être tiré des terrains des formes les plus dissymétriques. Un album format 35x25. 50 fr.

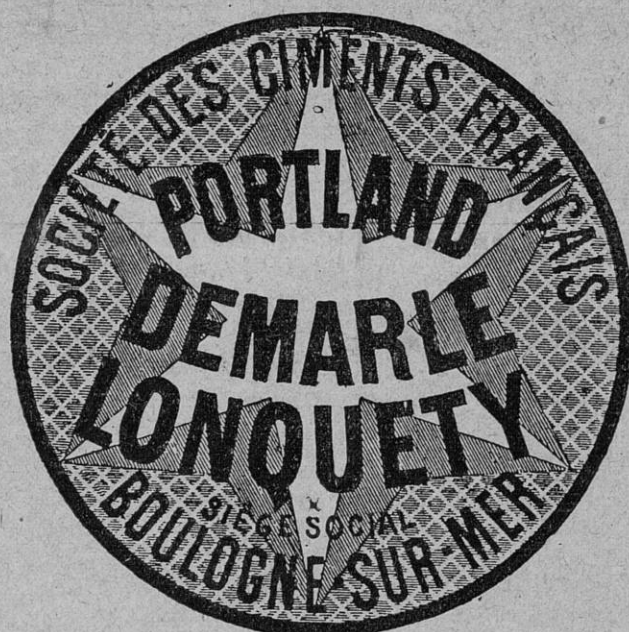
Prière de citer l'ARCHITECTURE USUELLE, en écrivant aux Annonceurs

SOCIÉTÉ ANONYME  
 DES  
**CIMENTS FRANÇAIS**

SIÈGE SOCIAL : BOULOGNE-SUR-MER

Capital : DIX MILLIONS

**CIMENT PORTLAND**  
**DEMARLE-LONQUÉTY**



PARIS

Exposition Universelle  
 1889

Hors Concours  
 Membre du Jury

PARIS

Exposition Universelle  
 1900

Hors Concours  
 Membre du Jury

**USINES**

BOULOGNE-SUR-MER

DESVRES (Pas-de-Calais)  
 GUERVILLE (Seine-et-Oise)

LA SOUYS près Bordeaux  
 COUVROT près Vitry-le-François

Production annuelle : **450.000 TONNES**

ADRESSES } Postale : 80, rue Taitbout, Paris  
 } Télégraphique : Cimfran, Paris

**RENÉ FERRARI**  
 Constructeur Breveté S. G. D. G.  
 61-63, RUE CONDORCET  
 PARIS (IX<sup>e</sup>)

CHAUFFAGE-VENTILATION  
 CHAUFFAGE CENTRAL  
 Laboratoires d'Analyses  
 Buanderies-Lavoirs

APPAREILS PRATIQUES  
 POUR LE CHAUFFAGE  
 DE  
 TOUS COMBUSTIBLES

SPECIALITE DE  
 CHEMINÉES D'ART  
 Reproductions de Musées  
 et Châteaux historiques

EXPORTATION  
 Tél. Gut-37-17

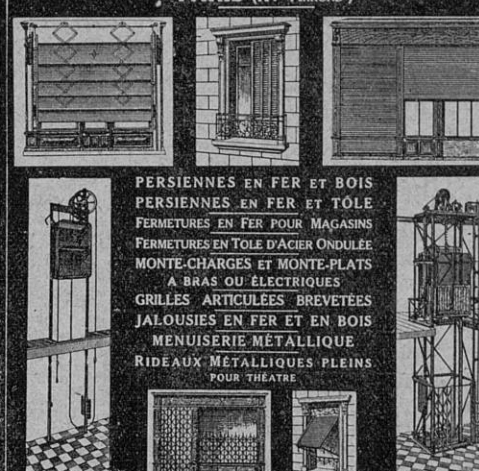


MAISON FONDÉE EN 1860  
**JAUQUET & MESNET**  
 Société anonyme au Capital de 1.500.000 francs.  
 92 A 98, RUE DE LA CONVENTION  
 PARIS (XV<sup>e</sup> ARRONDI)

PERSIENNES EN FER ET BOIS  
 PERSIENNES EN FER ET TÔLE  
 FERMETURES EN FER POUR MAGASINS  
 FERMETURES EN TÔLE D'ACIER ONDULÉE  
 MONTE-CHARGES ET MONTE-PLATS  
 A BRAS OU ÉLECTRIQUES  
 GRILLES ARTICULÉES BREVETÉES  
 JALOUSIES EN FER ET EN BOIS  
 MENUISERIE MÉTALLIQUE  
 RIDEAUX MÉTALLIQUES PLEINS  
 POUR THÉÂTRE

RECOMPENSES OBTENUES :  
 PARIS 1875, 1889, 1895, 1904, 1905, 1906, 1910, 1913, 1920, 1925, 1931, 1935, 1937, 1939, 1947, 1954, 1959, 1967, 1970, 1975, 1983, 1985, 1990, 1993, 1998, 2003, 2007, 2011, 2015, 2019, 2023

ENVOI FRANCO DE PLANS, DEVIS, ET RENSEIGNEMENTS



**CABINET DE VÉRIFICATION**  
 Paris-Régions Libérées  
**MAURICE LABORDE**  
 44, Rue des Vinaigriers, PARIS (10<sup>e</sup>)

établissement d'un pont pour y accéder. Le maire est chargé de faire dresser un devis.

**Dijon. — Travaux à la gare.** — Par décret du 8 août, le département est autorisé à emprunter une somme de 5.900.000 francs remboursable en cinquante ans à partir de 1923, pour les travaux d'agrandissement de la gare de Dijon-Porte-Séville.

**Dugny (Seine). — Constructions.** — Le Conseil municipal de Dugny a approuvé le projet de construction d'un nouveau groupe scolaire. Devis : 2.500.000 environ.

**L'Exposition internationale des arts décoratifs.** — L'Exposition internationale des arts décoratifs et industriels modernes ouvrira ses portes en 1924.

Son emplacement comprendra l'esplanade des Invalides, le pont Alexandre III et les quais avoisinants, les jardins du Cours-la-Reine ainsi que le Grand Palais tout entier, soit une superficie de vingt-trois hectares.

Voici, telles que les précise la classification, les industries qui sont appelées à y prendre part.

Groupe I. — *Architecture* : art et industrie de la pierre, du bois, du métal, de la céramique et du verre.

Groupe II. — *Mobilier* : art et industrie du bois, du cuir, du métal, de la céramique, du verre, des textiles, du papier, tableterie, maroquinerie, jeux, jouets, instruments et appareils de sports, appareils scientifiques, instruments de musique, moyens de transport.

Groupe III. — *Parure* : vêtement, mode et accessoires du vêtement, fleurs, bijouterie, joaillerie.

Groupe IV. — *Arts du théâtre*, de la rue et des jardins.

Groupe V. — *Enseignement*, pierre, bois, métal, céramique, verre, textiles, papier, matières d'origine animale ou végétale non classées antérieurement.

**La reconstruction à Cambrai.** — Dans sa séance du 6 juillet dernier, le Conseil municipal de Cambrai a adopté le projet de reconstruction du collège Fénelon et décidé la mise en adjudication des travaux en plusieurs lots.

Montant : 4.183.266 fr. 44.  
 Même décision en ce qui concerne la mise en adjudication des travaux du 2<sup>e</sup> devis de l'Eglise Saint-Cloud : 642.503 francs.

Même décision de mise en adjudication pour les travaux de l'église Saint-Druon, 2<sup>e</sup> devis, en un seul lot : 112.452 fr. 93.

Les travaux restant à faire au beffroi s'élèvent à 253.955 fr. 49. Ils sont confiés par traité à l'entrepreneur actuel sauf les quatre statues et la deuxième cloche qui feront l'objet de marchés spéciaux.

L'école maternelle du coron des maisons du nouveau monde est insuffisante, elle sera agrandie. Dépense : 5.000 francs.

**Cayeux-sur-Mer (Somme). — Embellissement et assainissement.** — M. Vergnes, architecte à Paris, est chargé du projet d'embellissement et d'assainissement de Cayeux-sur-Mer. Les travaux, qui s'élèveront à 800.000 fr. environ, comporteront notamment l'agrandissement du boulevard sur front de mer, la création de jardins et kiosques, de jeux, etc.

**Saint-Claude. — Construction d'un établissement de bains-douches.** — Le projet de construction d'un établissement de bains, à Saint-Claude, comprenant 45 cabines à douches, six chambres de bains et quatre cabinets de toilette entre les maisons Pras et Grand-clément, boulevard de la République, est adopté par le conseil municipal. Ce bâtiment, qui comprendra quatre étages, en sous-sol et terrasse dessus formant place, entraînera une dépense de 565.000 francs.

**COMMIS D'ENTREPRISE GÉNÉRALE DU BATIMENT** ayant déjà une longue pratique est demandé par Entreprise E. Jouvot, La Loupe (E.-et-L.).

**DESSINATEUR-DÉCORATEUR** demande emploi. Préentions modestes. Ecrire : M. Mori, 70, rue de Montreuil, Paris, XI<sup>e</sup>.

**INGÉNIEUR SPÉCIALISTE E.C.P.** se chargerait de toutes études, projets, dessins d'exécution pour stabilité des édifices, béton armé, et constructions métalliques. Ecrire à M. C. Terrier, 7, rue de l'Arrivée, à Enghien-les-Bains (Seine-et-Oise).

**MÉTREURS VÉRIFICATEURS** spécialistes tous corps d'état, demandent métrés, devis, forfaits, vérifications pour toutes régions. S'adresser sous le n° 5 au Journal.

**A VENDRE** très avantageusement 45 grandes portes neuves de 3 m. 80 x 0 m. 75; bâti chêne de 41, panneaux bois blanc. S'adresser au bureau du Journal, n° 6.

**VÉRIFICATEUR,** tous corps d'état, demande travaux Paris et banlieue, offre essai. Conditions modestes. Références sérieuses. Ecrire à M. Bour, 41, rue des Abbesses, Paris (XVIII<sup>e</sup>).

Prière de citer l'ARCHITECTURE USUELLE en écrivant aux Annonceurs





# LEFRANC & C<sup>ie</sup>

18, RUE DE VALOIS, PARIS

**GRISOL** peinture anti-rouille inoffensive  
remplace le minium et la céruse

*Peintures rustiques prêtes à l'emploi*  
*Couleurs pour la décoration artistique*  
*Vernis pour le bâtiment*

## "LA DOLEMA"

Marque déposée

**PEINTURE A L'HUILE  
POUR CIMENT**

ÉTABLISSEMENTS  
de VASSEROT-DOMAGE

73, Rue N.-D.-des-CHAMPS

PARIS

TÉL. : FLEURUS 26-23

Demandez notice A

**ENTREPRISE GÉNÉRALE  
DE  
MENUISERIE ET PARQUETS**

**Ch. CHAMPENOIS & Fils**

29, Rue de la Chapelle, PARIS Téléph. : NORD 12-92

AGENCEMENTS DE MAGASINS, INSTALLATIONS DE BUREAUX  
BANQUES ET ADMINISTRATIONS  
MEUBLES, LAMBRIS, MOBILIERS SCOLAIRES

EXÉCUTION DES MENUISERIES D'ART ET DÉCORATIVES  
DU PALAIS DE LA COUR DES COMPTES

USINE ET CHANTIERS DE BOIS A SAINT-DENIS 22 et 24, B<sup>is</sup> CHATEAUDUN  
Téléphone : SAINT-DENIS 46

**L'OFFICE TECHNIQUE DU BÉTON ARMÉ**  
BUREAU SPÉCIAL D'ÉTUDES POUR ENTREPRENEURS  
SE CHARGE DE TOUTES ÉTUDES AUX MEILLEURES CONDITIONS

48, QUAI HENRI IV, PARIS - TÉLÉPHONE ARCHIVES 51-71  
34-30



## DÉCORATION en BRONZE

en tous Styles et  
toutes Dimensions

### LÉON NOËL

Ancien Élève Ecole des Beaux-Arts

4, Rue Popincourt, 4

Tél. : ROQUETTE 40-45 PARIS (11<sup>e</sup> Arrond<sup>t</sup>)

MAISON FONDÉE EN 1889

**Installations Complètes  
D'ÉLECTRICITÉ**

POUR :  
APPARTEMENTS - BUREAUX - USINES  
CHATEAUX - FERMES, ETC.

LUMIÈRE  
FORCE MOTRICE  
TÉLÉPHONES - SONNERIES

**Colonnes Montantes en location**

NOMBREUSES RÉFÉRENCES  
TRAVAUX TRÈS SOIGNÉS  
PRIX MODÉRÉS  
MÉDAILLES D'OR

**DANIEL SACK & C<sup>ie</sup>**  
55 & 64, RUE LEGENDRE, PARIS, XVII<sup>e</sup>  
TÉLÉPHONE : WAGRAM 03.52.

DEVIS ET RENSEIGNEMENTS GRATUITS  
ENVOI FRANCO DU CATALOGUE SUR DEMANDE

Prière de citer L'ARCHITECTURE USUELLE en écrivant aux Annonceurs

Le Gérant : S. BERAUD.



# L'ARCHITECTURE USUELLE

à **DOURDAN** (Seine-et-Oise)

**COURS OFFICIELS DES MATÉRIAUX DE CONSTRUCTION**

(Extrait du **MONITEUR GÉNÉRAL**, par autorisation spéciale.)

Cours du 2 Octobre 1922.

## MÉTAUX

Livrable à Paris Net 30 jours.

**CUIVRES ROUGES à partir du 2 oct. 1922** 100 k.  
 En lingots, 1<sup>re</sup> qualité..... 520 »  
 — Cours à partir du 2 oct. 1922. —  
 En planches mesures du commerce (prix de base)..... 672 »

Largeur	Longueur	Épaisseur en 10 <sup>e</sup> de millim.	Poids par feuille
1 15	1 40	58/100	8.500
1 30	2 »	64/100	15.000
1 30	2 30	74/100	20.000
1 20	3 30	84/100	30.000
1 20	4 »	92/100	40.000

Pour toutes ces épaisseurs et au-dessus.... 672 »

Cours à partir du 2 oct. 1922.

**BARRES.** — Rondes ou carrées de 14 à 50<sup>mm</sup>..... 672 »  
**FILS.**..... 573 50

Tubes étirés sans soudures (prix de base) .. 728 »

Qualités extra. — Ajouter au prix de base de la  
 planche : 10 fr. pour corocoro; 20 fr. pour Lac  
 ou Electro.

**CUIVRES JAUNES à partir du 2 oct. 1922.**

En planches 1<sup>er</sup> titre..... 533 »  
 Fils de laiton en bottes (prix de base)..... 625 »  
 Tub. en lait. étiré sans soud. (pr. de base)..... 649 »  
 (Voir les tableaux spéciaux pour les plus-values.)

**TUBES DE LAITON SOUDÉS pour gaziers**  
 et fourreaux les 100 kil., à partir du 27 fév. 1922

8/10 de <sup>m</sup>/<sub>m</sub> et plus..... 1000 »

**SOUDURE DE CUIVRE à partir du 2 oct. 1922**

Jaune..... 415 » — Grise..... 425 »

**CUIVRES VIEUX EN REPRISE**

Cours à partir du 3 juil. 1922.

**BRONZE ET CUIVRES**

Vieux bronze mécanique..... 150 »  
 De robinetterie ordinaire..... 145 »  
 Cuivre rouge, prix marchand..... 295 »  
 — — étamé..... 280 »  
 — — jaune rognure de planche, dit tom-  
 bant neuf..... 205 »  
 — — tournure..... 140 »  
 — — tout venant en charge..... 140 »

**ÉTAIN à partir du 2 oct. 1922.**

Banka en lingots..... 1125 »  
 Détroits —..... 1125 »  
 Anglais —..... 1075 »  
 Français — (Fonderie d'Harfleur)..... 1050 »  
 En baguettes, plus-value..... 25 »  
 Laminé de 1 <sup>m</sup>/<sub>m</sub> et plus..... 1350 »  
 Tuyaux de 9 <sup>m</sup>/<sub>m</sub>..... 1360 »  
 — de 10 <sup>m</sup>/<sub>m</sub> et plus..... 1350 »

**SOUDURE D'ÉTAIN à partir du 20 sept. 1922.** 100 k.

Baguettes 2/3 plomb 1/3 étain..... 525 »  
 Targettes..... 525 »

### PLOMB

Cours à partir du 1<sup>er</sup> sept. 1922.

En saumons..... 195 »

Cours à partir du 1<sup>er</sup> sept. 1922.

Laminé ou tuyaux ordinaires (1)..... 230 »

Tuyaux de 0,010 à 0,019 (1)..... 245 »

— de 0,080 et 0,095 (1)..... 245 »

— de 0,110 (1)..... 255 »

### MÉTAL « REX »

Marcel BASSOT et C<sup>ie</sup>

14, rue de Turenne, Paris.

Cours à partir du 1<sup>er</sup> sept. 1922. (1)

En tuyaux pour eau forcée. Prix au mètre courant :

Diamètres intérieurs	Épaisseur en millimètres					
	3	3 1/2	4	4 1/2	5	
Par 10 mètres.	7	4 75				
	8	5 »				
	10	5 75	6 75			
	13	7 50	8 50	10 25		
	16	7 75	9 25	11 50		
	18	8 50	10 »	11 75	13 50	
	20	9 50	11 25	13 »	15 »	
	25	11 50	13 50	15 75	18 25	
	27		14 50	16 75	19 25	21 50
	30		16 »	18 75	21 25	23 75
Par 5 m.	35		21 25	24 25	27 25	
	40		23 75	27 25	30 50	
	45			30 25	34 »	
	50			33 25	37 25	
	60				44 25	
	70				50 75	
	80				61 50	

### VIEUX PLOMB

Cours à partir du 1<sup>er</sup> sept. 1922. (1)

Vieux pour échange (104 kil. pour 100 kil. + laçon)..... 50 »

Prix marchand, les 100 kil. planches et tuyaux..... 125 »

Fondus..... 120 »

### ZINC

Cours à partir du 25 sept. 1922.

En lingots, 1<sup>re</sup> fusion, bonnes marques (1)..... 250 »

Cours à partir du 15 sept. 1922.

Zinc laminé (V. M.) (1)..... 280 »

Marq. Harfleur (M. Bassot et C<sup>ie</sup> succ<sup>rs</sup> de Turenne) (1)..... 280 »

Plus-value pour couvre-joints et gouttières ord. (1)..... 15 »

Plus-value pour tuyaux ordinaires, 5 à 7 1/2 (1)..... 60 »

— — — 8 <sup>m</sup>/<sub>m</sub> et plus (1)..... 40 »

### VIEUX ZINC

Cours à partir du 15 sept. 1922.

Rognures neuves de feuilles (1)..... 95 »

Prix marchand zinc de couverture (1)..... 85 »

Chiffonnier (1)..... 80 »

**ANTIMOINE à partir du 20 sept. 1922.**

D'Auvergne..... 245 »

**NICKEL à partir du .. 1919.**

Nickel pur..... » »

Nickel pur en feuilles..... » »

**ALLIAGE CUIVRE-NICKEL 50 0/0**

**ALUMINIUM à partir du 2 fév. 1920.**

Aluminium en tubes..... » »

— en tôle..... » »

— en fils..... » »

(1) Non compris 3 fr. 60 droits d'octroi dans Paris.

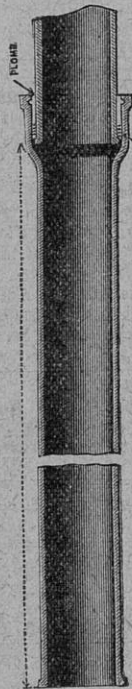


**TUYAUX A EMBOITEMENT ET CORDON**

à joint au plomb

coulés verticalement.

Longueur utile.



Diamètre intérieur du tuyau	Longueur utile du tuyau	Poids utile du tuyau	Poids total du tuyau	Diamètre intérieur du tuyau	Longueur utile du tuyau	Poids utile du tuyau	Poids total du tuyau
40	2	9 50	49	189	3	56	168
50	2 50	13 50	80	200	3	60	180
54	2 50	15	83 75	216	3	66	198
60	3	17	87 50	225	3	70	210
70	3	20	90	250	4	78	210
80	3	22	96	275	4	86	234
90	3	25	105	300	4	97	264
100	3	27	111 75	350	4	118	344
110	3	30	120	400	4	140	420
120	3	33	129	450	4	170	510
135	3	35	135	500	4	195	560
150	3	40	150	600	4	250	680
162	3	46	168	650	4	280	760
175	3	52	186	800	4	320	920

Stock permanent : CENT CINQUANTE kilomètres de tuyaux.

RACCORDS ASSORTIS

Plus-value : 30 francs par cent kilogrammes.

Nota. — Ces tuyaux sont fabriqués aux dimensions, poids et conditions du Cahier des Charges de la Ville de Paris. Ils sont éprouvés au moyen d'accumulateurs à une pression de 15 atmosphères avant leur goudronnage.

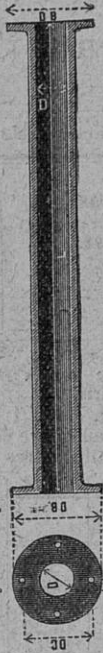
Sept. 1922

à la Société A. DURENNE, 26, rue du Faubourg-Poissonnière, Paris (10<sup>e</sup>).

Pour renseignements complémentaires, s'adresser à la Société A. DURENNE, 26, rue du Faubourg-Poissonnière, Paris (10<sup>e</sup>).

**TUYAUX EN FONTE A BRIDES RONDES**

ayant été éprouvés avant livraison à une pression de 15 atmosphères.



TARIF DES TUYAUX A BRIDES

Toutes ces dimensions sont exprimées en millimètres.

D. Diamètre intérieur des tuyaux	L. Longueur des tuyaux en mètres	D.B. Diamètre extérieur des brides	D.C. Diamètre de la circonférence passant par le centre des trous	n. Nombre de trous	d. Diamètre des trous	Poids du tuyau en kilos
80	1 25	127	95	3	15	41
40	1 50	150	110	3	15	45
50	1 50	160	120	3	15	48
60	1 50	170	128	3	15	53
70	1 50	180	140	3	16	58
80	1 50	190	150	3	16	62
100	1 50	230	183	4	17	73
110	1 50	235	185	4	17	75
125	1 50	260	215	4	17	85
135	1 50	270	220	4	17	110
150	1 50	280	234	4	18	123
165	1 50	280	250	4	20	135
175	1 50	325	280	6	20	150
200	1 50	365	320	6	22	180
225	1 50	395	345	6	22	210
250	1 50	415	370	6	22	220
300	1 50	490	435	8	22	260
350	1 50	540	470	8	23	335
400	1 50	590	535	8	23	440
500	1 50	685	625	12	23	780
600	1 50	786	726	12	25	840

Nota. — Les poids indiqués sont approximatifs.

Les coudes, raccords, téés, etc., subissent une majoration de 30 francs par 100 kilogrammes sur les diamètres correspondants.

Ces tuyaux se font à brides brutes de fonderie avec trous de boulons venus au moulage. Ils se font avec brides tournées et trous de boulons percés à la machine, suivant prix à convenir. Les mêmes tuyaux se fabriquent avec des brides aux dimensions de la série de la Ville de Paris et de la série L. Dumont.

**BOIS DE SCIAGE**

DANS PARIS, CAMIONNAGE ET OCTROI COMPRIS

Avant-derniers changements : 15 Mai 1922.  
Derniers changements : 1<sup>er</sup> Septembre 1922.

Droits d'octroi : 11 fr. 28 pour le chêne ; 9 francs pour le sapin.

BOIS DE MENUISERIE	fr. c.	LAMBOURDES (le mètre linéaire).	fr. c.
<b>Sapin du Nord.</b>		Lambourdes 34/8.....	0 70
Madriers :		— 27/8.....	0 60
Menuiserie Pays 8/23.....	8 »	— 27 <sup>mm</sup> .....	» »
— Suède 8/23.....	11 25	— 8/8 <sup>cm</sup> .....	» »
Charpente Pays 8/23.....	5 75		
— Suède 8/23, bois car.....	6 50	<b>PITCHPIN</b>	
Moulure 8/23.....	13 75	Madriers pitchpin 8/23, le mètre linéaire..	15 »
Rouge menuiserie 8/23 Suède.....	12 »	— 10/23, —.....	» »
Menuiserie 10/23 Pays.....	9 75	Poutres pitchpin menuiserie, le stère.....	» »
Charpente 10/23.....	8 »	— charpente, —.....	» »
Planches Cronstadt 26/23, blanchies 2 faces, rainées et languettées R et B.....	» »		
		<b>CHÊNE D'AMÉRIQUE</b>	
Menuiserie Charpente		Entrevous 27 <sup>mm</sup> .....	» »
Bastings 65/155. Suède 5 »	3 75	Planches 34 <sup>mm</sup> .....	» »
— 65/165. — 5 50	4 »	— 41 <sup>mm</sup> .....	» »
— 65/180. — 6 »	4 50	Doublettes 54 <sup>mm</sup> .....	» »
Planchettes 26/115. — 1 25	1 »	Plateaux, le mètre cube.....	» »
— 26/105. — 1 10	» 85		
Bastins Pays, réduction de 0 fr. 50.		<b>CHÊNE D'AUTRICHE</b>	
		<b>Qualité intermédiaire (le mètre sup.).</b>	
<b>Sapin de Lorraine (le mètre superficiel)</b>		Entrevous 27 <sup>mm</sup> .....	22 95
Planches de Lorraine :		Planches 34 <sup>mm</sup> .....	28 90
12/12, ordinaires.....le m. sup.	11 50	— 41 <sup>mm</sup> .....	34 85
12/12, 3 <sup>e</sup> choix.....	10 »	Doublettes 54 <sup>mm</sup> .....	45 90
12/12, 1 <sup>er</sup> choix.....	13 50	Plateaux, le mètre cube.....	» »
12/15, 2 <sup>e</sup> choix.....	18 »		
12/15, 3 <sup>e</sup> choix.....	16 »	<b>CHÊNE D'AUTRICHE (1<sup>er</sup> CHOIX)</b>	
Rabotage.....	0 15	<b>Bois tendre exempt de nœuds.</b>	
Chons 27 <sup>mm</sup> , ml.....	0 65	Entrevous 27 <sup>mm</sup> , le mètre superficiel.....	29 75
Sciages 4 faces, le stère, m <sup>3</sup> .....	325 »	Planches 34 <sup>mm</sup> , —.....	37 50
		— 41 <sup>mm</sup> , —.....	45 »
		Doublettes 54 <sup>mm</sup> , —.....	59 50
		Plateaux, le mètre cube.....	» »
		Feuillets chêne, 3 lignes dosse, le mèt. sup.	» »
		— 6 —.....	20 25
		— 9 —.....	» »
		— 3 lignes quartier, —.....	» »
		— 6 —.....	22 25
		— 9 —.....	» »
		<b>CHÊNE DE PAYS avivé.</b>	
<b>BOIS DE CHOIX DE LORRAINE</b>		Entrevous 27 <sup>mm</sup> , bon bois, le mètre sup....	20 25
Planches de Lorraine :		Planches 34 <sup>mm</sup> , —.....	25 50
12/12, choix.....	» »	— 41 <sup>mm</sup> , —.....	30 75
12/15, choix.....	» »	Doublettes 54 <sup>mm</sup> , —.....	40 50
12/24, soit 54 <sup>mm</sup> d'épaisseur, choix.....	» »	Plateaux, bon bois, le mètre cube.....	775 »
		Membrures 8/16, bon bois, le mètre courrant.....	9 »
<b>PARQUETS (le mètre superficiel).</b>		Chevrons 8/8, bon bois, le mètre linéaire..	3 25
Parquets chêne :		— 8/8, inférieur, —.....	» »
1 <sup>er</sup> choix.....	25 50	Entrevous 27 <sup>mm</sup> , inférieur, le mètre sup....	13 50
2 <sup>e</sup> choix.....	22 50		
3 <sup>e</sup> choix.....	18 50		
Rainage en bout.....	» »		
Parquet sapin blanc, Suède, 24 <sup>mm</sup> , 2 <sup>e</sup> choix	10 25		
— — — Pays, 24 <sup>mm</sup> .....	9 »		
— — — 18 <sup>mm</sup> , 1 <sup>er</sup> choix.....	8 50		
— — — 30 <sup>mm</sup> , 1 <sup>er</sup> choix.....	» »		
— — — rouge, 1 <sup>er</sup> choix, 24 <sup>mm</sup> .....	11 50		
— — — 2 <sup>e</sup> — 24 <sup>mm</sup> .....	» »		
— — — pitchpin, 1 <sup>er</sup> choix, 24 <sup>mm</sup> .....	20 »		
— — — 24 <sup>mm</sup> , K. D. S.....	» »		

Reproduction totale ou partielle expressément interdite.

Reproduction totale ou partielle expressément interdite.



## RENSEIGNEMENTS PRATIQUES

## TABLE DES RÉSISTANCES DES MURS, PILIERS, CLOISONS, COLONNES

(Le rapport de la longueur à la plus petite dimension est au-dessus de 4).

DÉSIGNATION DES CORPS	POIDS	POIDS
	du	dont on peut
	DÉCIMÈTRE CUBE	charger
		les corps avec
		sécurité
		(sur 4 cent.)
<b>Pierres volcaniques, granitiques, siliceuses et argileuses</b>	Kilogr.	Kilogr.
Trachyte d'Auvergne . . . . .	2.35	50 à 80
Lave dure du Vésuve . . . . .	2.60	59
Lave de Volvic . . . . .	2.00	30 à 40
Porphyre . . . . .	2.80	247
Granit vert des Vosges . . . . .	2.80	62
Granit gris de Bretagne . . . . .	2.50	65
Granit de Normandie dit Gathemo . . . . .	2.66	70
Granit gris des Vosges . . . . .	2.64	42
Granit blanc ou roussâtre . . . . .	2.50	87
Grès tendre . . . . .	2.00	40
Pierre de porc ou puante (argileuse) . . . . .	2.66	68
Pierre grise de Florence (argileuse à grain fin) . . . . .	2.56	42
<b>Pierres calcaires</b>		
Marbre noir de Flandre . . . . .	2.72	150
Marbre blanc veiné, statuaire et turquin . . . . .	2.69	70
Comblanchien . . . . .	2.70	180
Villebois, en délit . . . . .	2.80	130
Roche de Châtillon, près Paris, dure et un peu coquilleuse . . . . .	2.29	17
Roche douce de Châtillon . . . . .	2.08	13
Roche douce d'Arcueil, près Paris . . . . .	2.20	25
Pierre de Saillancourt, près Pontoise		
1 <sup>re</sup> qualité . . . . .	2.41	50
2 <sup>e</sup> qualité . . . . .	2.29	20
3 <sup>e</sup> qualité . . . . .	2.10	10
Pierre de Conflans employée à Paris . . . . .	2.07	9
Pierre tendre Vergelé, résistant à l'eau . . . . .	1.80	6
Calcaire dur de Givry, près Paris . . . . .	2.36	31
Calcaire de Givry . . . . .	2.07	12
Brique rouge . . . . .	2.17	25
Brique rouge pâle . . . . .	2.00	10
Brique de Hammersmith . . . . .	"	7
Brique de Hammersmith brûlée et vitrifiée . . . . .	"	0
Brique rouge de Bourgogne, très cuite . . . . .	2.30	60
<b>Plâtres et mortiers</b>		
Plâtre gâché à l'eau . . . . .	"	5
Plâtre gâché au lait de chaux . . . . .	"	7.30
Mortier ordinaire, chaux hydraulique et sable . . . . .	"	3.50
Mortier en ciment Portland et sable . . . . .	"	6.00
Mortier en grès pilés . . . . .	"	2.90
Mortier en pouzzolane de Naples et de Rome . . . . .	"	3.70
Béton en bon mortier de ciment de 18 mois . . . . .	"	40
Béton en bon mortier de chaux de 18 mois . . . . .	"	25

INFLUENCE DE LA HAUTEUR DES SUPPORTS ISOLÉS  
SUR LA CHARGE QU'ILS PEUVENT SUPPORTER AVEC SÉCURITÉ

(Bois et Métaux)

RAPPORT DE LA HAUTEUR à la plus petite dimension transversale	CHIFFRES PROPORTIONNELS aux charges de sécurité	RAPPORT DE LA HAUTEUR à la plus petite dimension transversale	CHIFFRES PROPORTIONNELS aux charges de sécurité
1	1	48	1/6
12	5/6	60	1/12
24	1/2	72	1/24
36	1/3		

**Reproduction totale ou partielle expressément interdite**