

# PROJET RÉAMÉNAGEMENT GAVRAY







<b>Introduction.....</b>	<b>1</b>
<b>I) Contexte</b>	
1) Situation géographique.....	2
2) un peu d'histoire.....	3
3) la population.....	4
<b>II) Note d'intention</b>	
1) Vers quel type d'aménagement ? .....	5
2) Une structure paysagère.....	6
3) La circulation, à revoir.....	7
<b>III) Planches de tendance</b>	
1) Les revêtements.....	8
2) Le mobilier.....	8
3) Le végétal.....	9
<b>IV) Plans de présentation</b>	
1) plan d'ensemble.....	10
2) la place de l'école.....	11
3) le nouveau parking.....	11
4) le parking du collège.....	12
5) la route vers le bourg.....	12
<b>Conclusion.....</b>	<b>13</b>





Dans le cadre d'un projet lors du cursus de ma formation en BTS Aménagements paysagers, devons réaliser une proposition d'aménagements sur la ville de Gavray.

Au cours des années 2018-2019, nous avons eu l'occasion d'effectuer une approche paysagère de Gavray et donc d'appréhender la demande suivante :

« Créer du lien entre la ville et la motte castrale dans le but de mettre en valeur les ruines du château »

Ce projet à pour but de redynamiser la commune de Gavray et l'inclure dans une démarche environnementale.

Alors que la demande à été dans un premier temps formulée par la mairie de Gavray ainsi que l'association de sauvegarde du château ducal de Gavray, elle à été dans un second temps reformuler et très fortement orienté par le CAUE (Conseil d'Architecture et d'Urbanisme de l'Environnement) de la Manche.

En effet, le CAUE nous à assister dans nos démarche pour avoir une approche plus poussée du site.

Pour répondre à cette demande, nous avons diviser la commune en 6 secteurs qui sont traités par groupe de 1 ou 2 personnes. Cela permet de traiter un plus grand nombre de secteurs et de manière plus poussée.

J'ai donc choisi de traiter le secteur des écoles. Dans un premier temps, je replacerai le secteur dans son contexte. Puis je présenterai une note d'intention de projet. Ensuite, j'illustrerai mes propos et idées grâce à une planche de tendances. Enfin, Je présenterai l'ensemble des pièces graphiques qui viendrons illustrer concrètement mes intentions et idées de projet.





# 1) Situation géographique :

Gavray est une petite commune française située dans le département de la Manche en Normandie à proximité de Coutances. La commune est entourée par les petites communes qui se nomme Ver, Cérences, La Baleine ou encore Saint Denis-Le-Gast. Le bourg est à 14km de Villedieu-les-Poêles, à 24km de Granville et à 33 km de Saint îô. A une échelle national, Gavray se situe à 327 km de Paris.

A plus petite échelle, le secteur des école se situe sur la partie ouest de la ville, proche du bourg.



Zone des écoles



Centre bourg de Gavray



Axe principale



CONTEXTE



## 2) Un peu d'histoire :



- \* Vers 1042, le Comte de Normandie Guillaume II ordonne la construction d'un point fortifié pour surveiller la route.
- \* En 1091, un texte officialise la présence d'un château fort demandé par Charles II, fils de Guillaume le Conquérant.
- \* En 1203, pour faire face aux troupes du Roi de France, le château est renforcé (barbacane, crénelage etc...).
- \* En 1444, le château reçoit un nouveau donjon.
- \* Au 17ème siècle, la forteresse n'est plus frontière. Devenu inutile le site fortifié est vendu à un marchand de biens puis démantelé pour récupérer les pierres.
- \* En 1876, un incendie fait rage et détruit 140 maison dans la ville de Gavray. Dans le même temps, des inondations provoques des dégâts, ce qui entraîne le déplacement de l'église (mis en suspens pendant la reconstruction suite à l'incendie).
- \* En 1980, une association de sauvegarde œuvre pour débarrasser le site de ses épineux et sa dense végétation. Des fouilles commencent.
- \* Vers 1990, les fouilles archéologiques s'arrêtent et permettent la pose de panneaux historiographiques pour faire comprendre la magnificence de ce site Ducal.

Aujourd'hui, on observe une ville fortement marquée par la reconstruction d'après guerre et un dysfonctionnement dans la structuration des espaces.

La commune s'intègre dans un paysage bocager relativement ancien. En effet, la présence du végétal aux abords de la ville est omniprésent. En revanche, on observe une sorte de rupture entre ce paysage très vert et la couleur grisâtre du béton et du bitume.



Haies bocagères

Centre ville

Zone des écoles



### 3) La population :

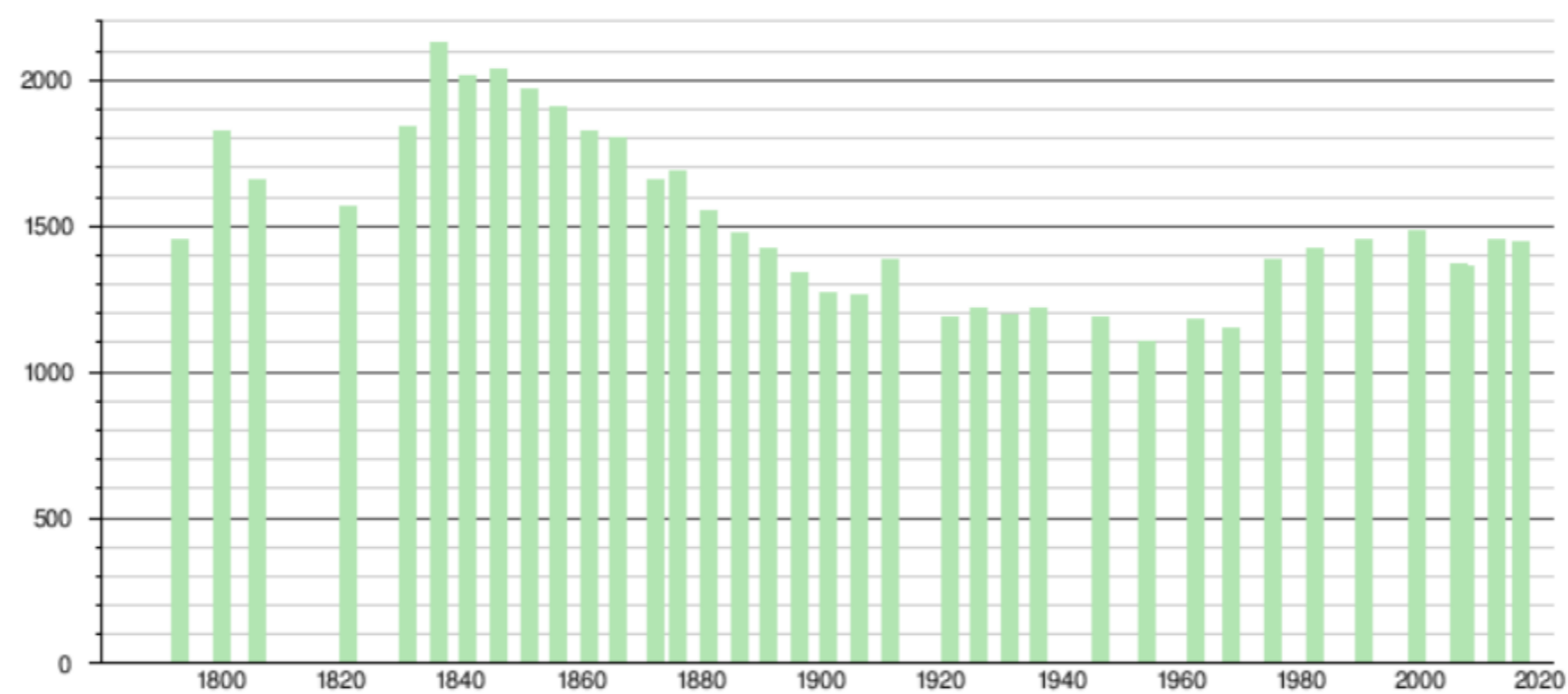
La population de Gavray est une population vieillissante, la petite commune est peuplée d'environ 1450 habitants. Le nombre d'habitant est resté le même depuis 1793. On observe toutefois des hausses de population pendant certaines périodes comme à la fin des années 1990 et une baisse vers 2006.

On observe dans le tableau ci-contre que 15,1 % de la population de Gavray a moins de 15 ans. Cette tranche d'âge correspond à la période de la crèche jusqu'au collège. De plus, les écoles sont souvent fréquentées par les parents qui viennent chercher leurs enfants. Ici, les parents sont pour une grande majorité compris entre 15 et 44 ans et donc représentés 25%. Au total, c'est donc près de la moitié de la population de Gavray qui est susceptible de fréquenter les secteurs des écoles.

#### Nombre d'habitants par classe d'âge à Gavray

Données 2014	Gavray : nombre habitants	% de la population	Moyenne des villes
Moins de 15 ans	223	15,1 %	18,3 %
15 - 29 ans	181	12,2 %	13,6 %
30 - 44 ans	197	13,3 %	18,8 %
45 - 59 ans	291	19,7 %	21,8 %
60 - 74 ans	316	21,4 %	17,6 %
75 ans et plus	241	16,3 %	8,9 %

Histogramme de l'évolution démographique



Sources : base Cassini de l'EHESS et base Insee.





## 1) Vers quels types d'aménagements ?



Pour le réaménagement du secteur des écoles, j'ai souhaiter effectuer un retour aux sources et donc de réintroduire le bocage et donc la nature dans l'espace urbain.

En effet, le bocage étant la marque de fabrique des horizons environnement, il me semble important de créer une sorte de transition entre une ville recouverte de béton aux allures grisâtres et une campagne verte ponctuée et structurée pas des alignement d'arbres sur talus ou non. La première haie bocagère se situant à seulement une centaine de mètres, il est relativement facile d'en créer une nouvelle qui viendra s'inclure dans cet îlot de verdure.

Une des autres facette de la Normandie et son bocage est la culture de la pomme. Celle ci étant traditionnellement produite dans des verger et parfois chez des particuliers, il est à mes yeux important de créer un rappel. De plus, on trouve quelques pommiers chez un particulier aux abords du parking de l'école qui est accompagné par quelques animaux de la ferme.

Enfin, pour adoucir les contrastes et introduire les bâtiment dans le bocage, j'ai fais le choix de travailler la toiture avec une couverture végétale. Cela permet à la fois un aspect moins urbain mais aussi une richesse écologique plus importante et un refuge pour la faune locale.

Les place de parking, quant à elles, seront aussi végétalisé avec un système type ECOVEGETAL, ce qui permet un sol perméable et donc une meilleur gestion des eaux et de la biodiversité.

Sur un plan plus large, mon travail sur ce projet à été de créer une première approche vers une commune plus écologique mais aussi de faire changer la vision des milieux urbain que les gens peuvent se créer. Ainsi, en effectuant ce travail autour des écoles, c'est à la fois les parents mais aussi les enfants qui sont sensibilisés.

La structuration actuelle des lieux ne permet pas réellement de lier ce secteur à la campagne juste derrière puisque le seul accès est une route venant du centre bourg. Il à donc été nécessaire de revoir la structuration des espaces et leurs fonctions.





## 2) Une structure paysagère :

Dans un premiers temps, j'ai voulu recréer une structure paysagère sur le parking actuellement recouvert de béton. Pour cela, j'ai du faire un choix sur la fonction de l'espace. En effet, en laissant l'accès au voiture, il est difficile d'introduire le végétale et d'en faire le principal occupant des espaces. J'ai donc choisi d'interdire les voitures sur cet espace. Néanmoins, les bus garderons toujours un accès et une zone de stockage. Pour une question d'organisation et de sécurité, il est difficile d'imaginer le chargement et déchargement des bus scolaires à un autre endroit. Les bus entrerons donc par l'entrée actuelle mais ressortirons par une voie encore inexistante sur le coté de l'école qui donnera sur le parking des voitures.

A partir du moment ou le problème des circulations est réglé, il est possible de l'aménager pour sa nouvelle fonction : la détente. Le lieu se divisera donc en 2 grande parties. Une partie circulation et parking des bus, près de l'école pour une question de sécurité et une partie verger/prairie sur le parking actuel. Ainsi, les personnes pourrons attendre leurs enfants dans l'espace verger et profiter de l'ombre et du chant des oiseaux. De plus, ce lieu étant public, tout le monde aura un accès facile à la nature dans la ville. Étant donné que le week-end, il n'y a pas de circulation de bus scolaire, l'espace en enrobé pourra servir à pratiquer des loisir comme le skateboard, la trottinette ou encore les rollers en toute sécurité.

Concernant l'école, son intégration est plutôt difficile. C'est pour cela que j'ai décider de la couvrir d'une toiture végétalisée . De plus, comme la pluie n'est pas rare en Normandie, j'ai décider de créer un débord de toit de 3 mètres de large sur toutes les faces de l'école excepté coté cours de récréation. Cela permet donc de protéger de la pluie et du soleil. Les élèves pourrons donc attendre leur bus et accéder au parking à l'abri. Néanmoins, pour que cela puisse se faire, un pan du toit qui descend très bas est à revoir. Le rehausser permettra par la même occasion d'optimiser la place à l'intérieur.

Enfin, l'implantation de massifs entre le débord de toit et la zone de stationnement des bus permettra de créer une barrière naturelle pour prévenir les éventuelles chûtes.





### 3) La circulation, à revoir :

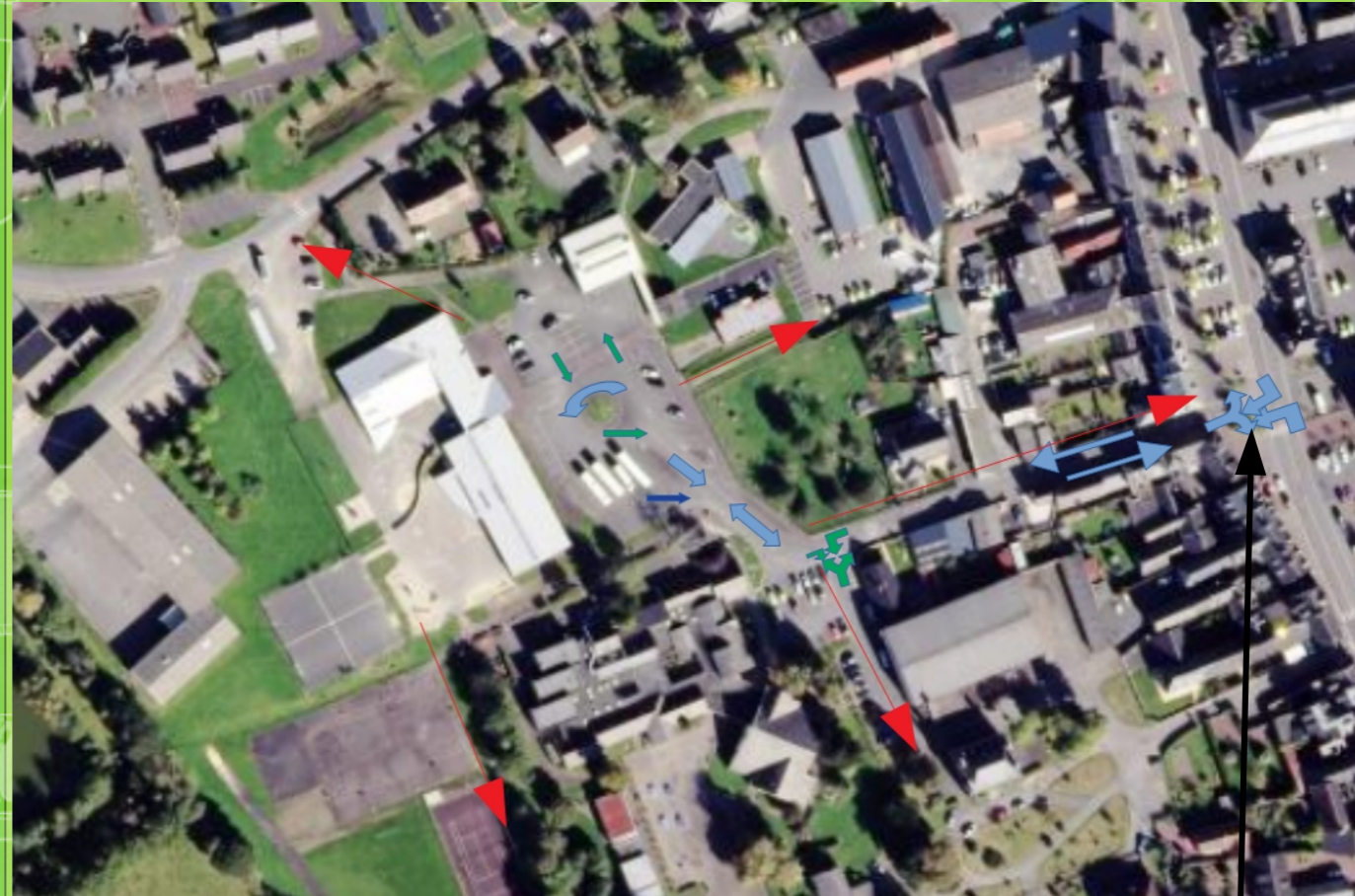
La circulation est aujourd'hui un problème majeurs sur le secteur des école. Cela est principalement dû à la présence d'un seul accès pour à la fois les bus mais aussi les voiture. Le croisement étant parfois difficile et le fait que l'axe aboutisse directement dans le centre ville créer des complication qui bloque souvent la circulation sur toute la commune. C'est donc en jouant sur l'ensemble des circulation possibles autour du secteur des écoles que j'ai tâcher de résoudre ce problème.

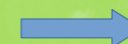

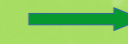

La modification de la fonction de certains lieux permet de déplacer les circulation et les zones de stationnement. Ainsi, afin de fluidifier les circulation dans le centre-bourg sur les heures d'entrée et de sortie des école, j'ai fait le choix de déplacer le parking actuelle ou se situent actuellement un parking et un centre de tri. L'axe le desservant débouchant sois sur la campagne, sur la ville ou encore les lotissement, la circulation sera donc dispersé et il n'y aura en théorie pas de problèmes de circulations.

Au niveau du parking devant le collège, on s'aperçoit qu'il est utile et très souvent utilisé par les professeurs. C'est donc pour cela que j'ai choisi de conserver ce parking et de simplement le réaménager. Néanmoins, afin que les bus aient la priorité en venant du centre bourg, il à fallu réaménager la route entre le centre bourg et le secteur des écoles. J'ai donc créer une route prioritaire pour les véhicules venant du centre bourg grâce à un système de chicanes disposées entre les sortie de propriété ou garage. Cela permet de créer un cheminement sécurisé jusqu'au centre bourg mais aussi d'introduire une continuité dans les espaces verts de la ville.

Pour toute les circulation, j'ai essayer de créer un accompagnement végétal afin de garder une continuité dans l'ensemble des aménagent.

Plan des circulation actuelles



-  Circulation voiture + bus
-  Circulation piétonne
-  Circulation voiture
-  Circulation bus

Zone de conflit

NOTE D'INTENTION





## 1) Les revêtements :

Surface enrobé avec chaînette pavé granit



Stabilisé perméable type HYDROWAY



Marquages passages piétons



Bandes de roulement en béton



## 2) Le mobilier :

Lampadaire solaire



Barrière métal et bois



Banc en bois sur plots béton



Poubelle tri selectif





### 3) Le végétal :

Toiture végétalisée en sedum



Parking végétalisé type ECOVEGETAL



Pommiers à couteau pour verger



Quercus robur



Massifs de graminées



Prairie naturelle fleurie



Acer campestre



Haie bocagère sur talus



Fraxinus exelsior





1) Le plan d'ensemble :



Sortie bus

Nouveau parking

Verger et prairie

Haies bocagères

Parking existant

Route prioritaire

Parking profs



## 2) La place de l'école :

➔ Continuité circulation bus



Zone de prairie / verger

Alignement d'arbres



Circulations piétonne

Voiries

Haie bocagère

Massifs graminées, arbres et arbustes

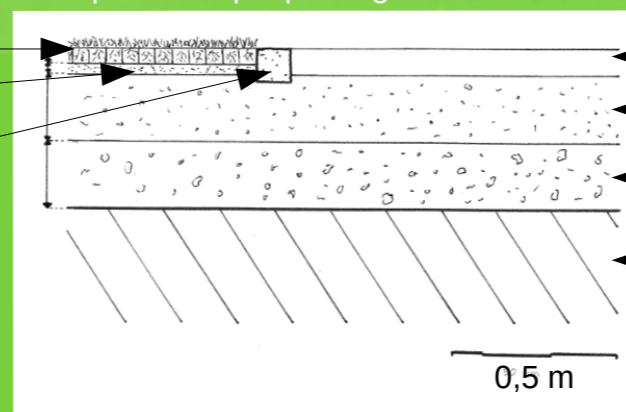
Espace stockage bus

Toiture végétalisée avec débord de toit

### Coupe technique parking ECOVEGETAL

Système ECOVEGETAL  
Sable 0/4 sur 3 cm  
Pavé granit 10/10

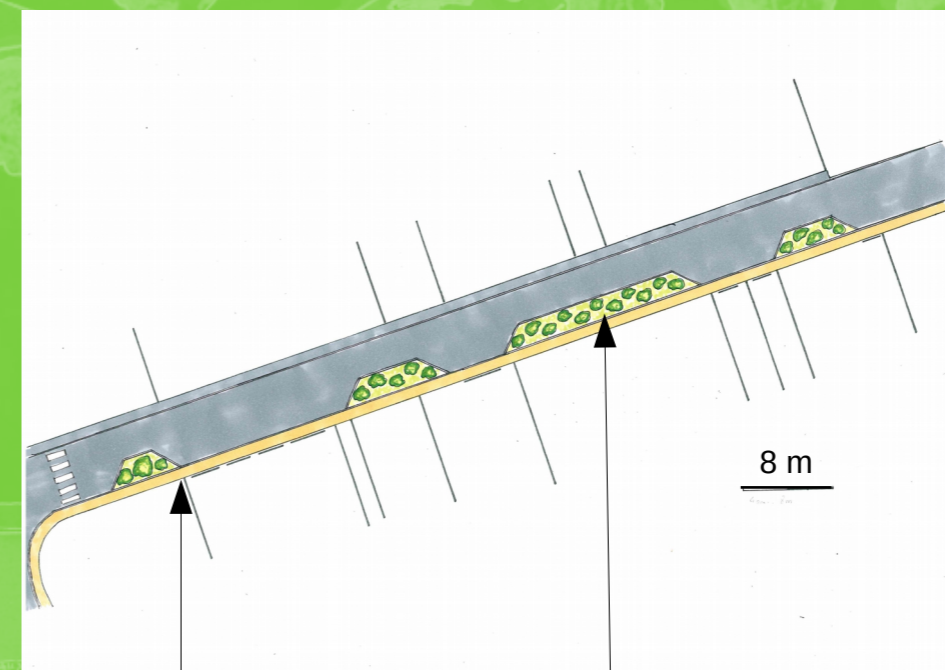
Enrobé 8 cm  
Tout venant 0/31,5 sur 25 cm  
Gravier 20/40 sur 25 cm  
Sol en place



0,5 m



1) Le plan d'ensemble :



Cheminement piétons

Chicane végétalisés

Parking ecovégétal



Bande de roulement





Comme vous avez pu le constater dans l'ensemble du dossier, mon but premier est de réintroduire le végétal sur un espace où il a presque entièrement disparu. L'ensemble du projet est fait en coopération avec un groupe travaillant sur la cour Varon et un second travaillant sur le secteur des lotissements. Ainsi, nous avons créé une trame verte qui permet d'accéder au centre de Gavray par un parcours entièrement accompagné par le végétal.

En terme de faisabilité, le projet est réalisable dans un seul ordre possible. Dans un premier temps, la création du nouveau parking. Ensuite, la réalisation du verger puis les travaux sur la route prioritaire. Et enfin, les travaux sur le parking devant le collège. Cet ordre permet de garder les lieux ouverts et donc de compenser les manques temporaires.

Concernant la demande de base qui consistait à mettre en valeur le site historique du château ducal, c'est par le biais des cheminement de la trame verte qui traverse Gavray jusqu'à la motte castrale que l'on peut apporter une première réponse. Dans un second temps, les vues sur la motte castrale sont plutôt remarquables depuis le secteur des écoles. En rendant cette zone plus attractive comme espaces de détente, on peut imaginer que le château sera plus mis en valeur. Enfin, bien que non prévus dans la conception, des panneaux explicatifs sur Gavray et ses environs pourraient être disposés sur les cheminement pour éveiller la curiosité des jeunes et moins jeunes.

L'ensemble du projet est malheureusement difficilement chiffrable. En effet, les travaux de voiries, de terrassement ou encore de création et plantation étant très nombreux, seul un appel d'offre comprenant plusieurs lots pourrait trancher la question. Néanmoins, le prix serait de l'ordre de quelques centaines de milliers d'euros. Un budget pouvant paraître conséquent à l'échelle d'un particulier mais relativement normal pour un aménagement public de cette ampleur.

Pour finir, une ville comme Gavray n'est pas réfléchi pour créer un cadre très agréable au quotidien. Et pour cause, il s'agit d'une ville dortoir où les gens qui y habitent y passent peut-être peu de temps. On peut toutefois se demander si le fait de créer un cadre de vie plus agréable ne pourrait pas permettre d'attirer de nouveaux habitants et donc d'avoir de plus grands moyens pour continuer de le rendre plus agréable ? La ville de Gavray est une petite ville qui est fortement susceptible de s'agrandir avec le temps. Ne serait-il donc pas alors judicieux de corriger le tir des années béton et repartir sur de bonnes bases pour un avenir plus écologique.

CONCLUSION