



EGLISE SAINT-MARTIN

Conseil patrimoine bâti Commune de Brécey

Compte-rendu d'observation
Visite du 1 Juillet 2022

Participants :
Mme BERTRAND, DGS commune de Brécey
Mme GROZNYKH architecte-conseiller au C.I.A.U.E de la
Manche

Cette intervention du C|A.U.E de la Manche s'inscrit dans le cadre d'une mission de conseil et de sensibilisation de la maîtrise d'ouvrage sollicitée par la commune de Brécey au sujet de l'église Saint-Martin.

Étant une démarche de conseil et de sensibilisation, elle ne doit pas être considérée comme opérationnelle. Les réflexions et actions proposées permettent à la commune d'engager une démarche d'expertise et de valorisation de son patrimoine.

50

Manche

c|a.u.e

Conseil d'architecture, d'urbanisme
et de l'environnement

2, place Général de Gaulle
50000 SAINT-LÔ
02 33 77 20 77

ETAT DES LIEUX APPARENTS

UN BEL ÉDIFICE AU CŒUR DU BOURG

L'église Saint-Martin a vraisemblablement été bâtie au XVI^e siècle et restaurée au XVIII^e siècle. Implantée sur un socle en promontoire et entourée d'un écran végétalisé, elle domine le cœur de bourg. Cette position à flanc de coteau participe à sa mise en valeur.

Conçu sur un plan en croix latine, avec un transept prononcé, l'édifice présente quatre travées de nef et neuf travées rayonnantes dans le chœur. Son clocher est implanté latéralement à la croisée du transept et du gouttereau Nord.

Ce bel édifice est en assez bon état de conservation, mais sa couverture ainsi que l'ensemble des organes d'étanchéité situés en partie haute (noues, solins, noquets...) devront faire l'objet d'un diagnostic complet dans la mesure où ils font apparaître des infiltrations à différents endroits du couvrement et de certains murs intérieurs (mur gouttereau Sud, tympan entre la nef et le chœur...)

Les maçonneries intérieures recouvertes d'un enduit sont en effet assez éprouvées et présentent de nombreuses tâches d'humidité (4 et 5).

Les infiltrations peuvent engendrer des désordres d'un point de vue structurel (fragilité des maçonneries, déformation de certains éléments structurants...) et des pathologies sur les bois de charpente. Ces dégradations sont plus ou moins visibles, c'est pourquoi il est conseillé de ne pas attendre avant de réaliser un diagnostic complet et d'y remédier rapidement.

La façade Ouest a été recouverte d'un enduit ciment et les gouttereaux Nord et Sud ont été jointoyés au ciment, bloquant la capillarité des maçonneries et contraignant leurs enduits intérieurs. Des dégradations sont également visibles en partie basse des murs, témoignant de remontées capillaires (6).



Infiltrations au niveau du couvrement et remontées capillaires



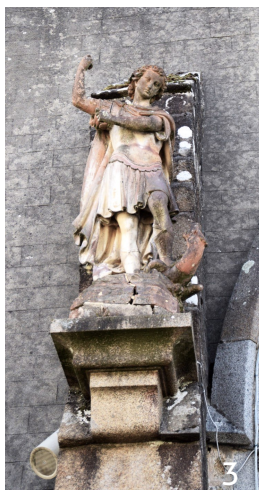
4



1



2



3

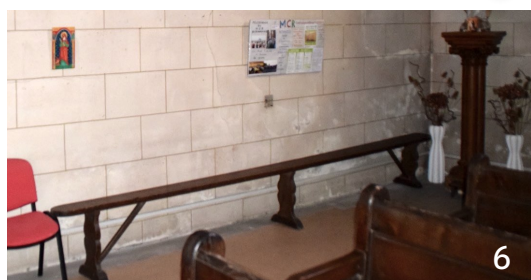


5

Les vitraux réalisés par l'atelier Loire sont remarquables et présentent un très bon état de conservation (1).

La flèche en pierres du clocher est couverte de mousses et de lichens et ponctuellement de végétaux au système racinaire plus invasif (2).

En façade occidentale, deux statuts sont flanquées de part et d'autre du porche. Le socle de la statue de l'archange Saint-Michel terrassant le dragon est brisé et présente un risque important de chute (3).



6

Remontées capillaires

POINTS DE VIGILANCE

INFILTRATIONS ET TRANSFERTS D'HUMIDITÉ

L'état des finitions intérieures et certains mouvements de maçonnerie indiquent par endroit la présence excessive d'eau par infiltrations ou capillarité.

- Conséquences des infiltrations en toiture :

Un désordre structurel apparaît à la liaison du surmont de la façade Ouest et de l'arc brisé qui soutient la voûte de couverture en son extrémité.

Cet arc se désolidarise en effet de la voûte laissant supposer qu'une infiltration a vraisemblablement lieu au niveau du solin entre le surmont maçonné et la couverture.

Les mouvements de maçonneries invitent très fortement à comprendre d'où ils proviennent. Un témoin pourrait être positionné pour suivre l'évolution de ses mouvements de maçonnerie.

Au regard des dégradations des parties hautes, la couverture sera à remanier a minima ou devra faire l'objet d'une remise à neuf complète. Les éléments d'étanchéité et de liaison entre la couverture et certaines parties maçonnées devront également être étudiés et repris si nécessaire (noues, noquets, faîtage, gouttières, descentes d'eaux pluviales).

Des pièces de charpente pourraient se trouver contraintes par l'humidité qui créerait les conditions favorables au développement de champignons lignivores. Une réfection de la couverture s'impose donc rapidement pour éviter que les phénomènes ne prennent des proportions importantes.

- Les finitions intérieures ne permettant pas l'évacuation de l'excédent d'humidité pourront être reprises si nécessaire.
- Les joints extérieurs trop fermés à la vapeur d'eau pourront être dépiquetés au moins en partie basse pour permettre aux murs de retrouver leur capillarité.

Ainsi, la reprise des maçonneries (particulièrement en partie haute de la façade Ouest), le rejointoiement à la chaux, la mise en place de drainage, la réfection des finitions intérieures sont autant d'outils qui pourront être mobilisés.

Au regard de cet état des lieux apparent, il apparaît qu'un diagnostic de l'édifice devra être mené pour identifier les causes précises des désordres et pathologies et permettre de planifier la démarche à suivre pour intervenir ainsi que l'urgence des travaux à engager.

RÉALISER UN DIAGNOSTIC

Pour réaliser ce diagnostic, une équipe de maîtrise d'œuvre composée d'un architecte et d'un paysagiste devra être recrutée. L'architecte présentera des compétences en bâti ancien et travaillera en équipe avec un paysagiste-concepteur qui s'attachera essentiellement à la question des pieds de murs ainsi qu'à la gestion de l'eau présente aux pourtours de l'édifice.

L'architecte accompagnera la collectivité au travers de cette étude et évaluera financièrement le coût des travaux à engager ainsi que les éventuelles subventions qui pourront être mobilisées.

Le CIA.U.E pourra accompagner la collectivité dans le recrutement d'une équipe de maîtrise d'œuvre.



Surmont maçonné façade Ouest



Désolidarisation de l'arc et de la voûte

C

TRESOR DU DÉPARTEMENT

FAIRE CONNAITRE

SENSIBILISER - PARTAGER

Au-delà du diagnostic et de la maîtrise d'œuvre des travaux à engager, l'équipe de maîtrise d'œuvre pourrait accompagner la collectivité dans des actions de sensibilisation et de découverte du patrimoine communal.

La création d'un panneau d'information, ou d'un document présentant l'histoire et l'architecture de l'église Saint-Martin ainsi que les trésors qu'elle abrite : vitraux, tableaux, boiseries, bancelles, bas relief, chair, statuaire, tabernacle (...) pourrait permettre aux habitants et promeneurs de découvrir ou re-découvrir leur église.



POUR ALLER PLUS LOIN

L'IDÉE DE METTRE EN VALEUR

Des réflexions complémentaires sur les abords de l'église permettront de comprendre l'édifice dans son équilibre hygrométrique en lien avec la nature du sol, la présence de plantations l'environnement de l'église, l'amélioration de la circulation des engins aux alentours de l'église, le patrimoine arboré, son entretien et sa préservation, la création d'un jardin où se reposer, pour écouter et observer la ville, ou encore l'importance des plantations et leur incidence sur la qualité de l'espace public.

