

Sommaire de l'Atelier 05

- 1** **Agenda - Programme de l'Atelier 05**

- 2** **Atelier 05/1 - Cultures locales**
4 juin 2003

- 3** **Atelier 05/2 - Les activités**
11 juin 2003

- 4** **Atelier 05/3 - Habiter**
18 juin 2003

- 5** **Commentaires de la commission PLU**

Préparer un Référentiel Partagé

Atelier 05/1

4 juin 2003

Cultures locales : Identité et Paysage

- Quelles identités et quelle identité ?
- La ruralité au XXI^e siècle ?
- L'image de l'urbanité ?
- Quelle organisation du paysage ?

Atelier 05/2

11 juin 2003

Participants :

M. D. BERTELOOT - Neuf-Berquin
M. BOCQUET - Nieppe
M. P. BOUWMANS -
Godewaersvelde
M. P. COUSIN - Bailleur
M. B. DEBEUGNY -
Maire de Neuf-Berquin
M. DECLERCQ -
Maire de Steenwerck
M. J. DEFRAINCQ -
Maire de Godewaersvelde
M. B. DELOBEL - Bailleur
M. J.P. DELPLANQUE -
Neuf-Berquin
Mme J. DUEZ - Merris
Mme C. DUJARDIN -
Maire de Merris
Mme F. VANDENBROUCK - Bailleur
Mme L. DEWISME - CCMFPL
Mlle C. Lefranc - CCMFPL
M. V. BASSEZ - CAUE du Nord

Entre ville et campagne : Activités

- Pourquoi et comment ouvrir à l'urbanisation
- Identifier les champs d'étude du PLU : Eau, Environnement,
- Faire ressortir des enjeux intercommunaux et communaux
- Développer les activités : Z.A. ou Z.I. ? Quelle place dans le Département ?

Atelier 05/3

18 juin 2003

Mode de vie en Cœur de Flandre : Habiter

- Habiter : Monopoly, Simcity, Age of Empire... "Dessines moi une commune..."
- Organiser les espaces publics : l'image de la commune
- Les influences communes au sein du territoire intercommunal
- Proximité et organisation du territoire, à l'échelle d'une intercommunalité

"Un bassin de vie vivant" : quels enjeux dans le PLU intercommunal ?

"Le projet d'aménagement et de développement durable expose les intentions de la municipalité pour les années à venir. C'est un document destiné à l'ensemble des citoyens. Il faut donc éviter d'être trop technique et complexe."

in "Loi Solidarité et Renouveau Urbain - Des nouveaux outils pour les collectivités locales", DGUHC, nov. 2001., p.13

1 Les activités au cours des 2 derniers siècles

- l'exploitation minière : transformation du territoire
- l'industrie textile : transformation des structures urbaines
- les zones d'activités : des éléments de plus en plus isolés

2 La nature des projets existants ou en développement

- la concentration des différents cas de figure sur Bailleul
- l'agriculture
- de nature à protéger (N)
- le développement actuel et en projet : Nieppe - La Chapelle d'Armentières (CUDL)

3 L'organisation des activités dans le bassin de vie

- poursuivre la séparation ville/zones d'activités
- l'activité péri-urbaine : développer une exigence sur les zones d'activités
- l'activité en ville : commerce, artisanat
- l'activité en campagne

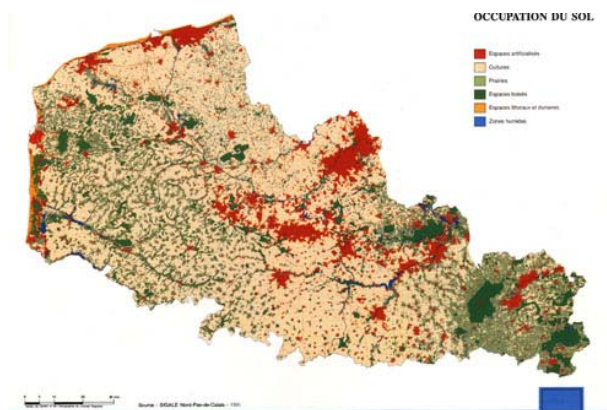
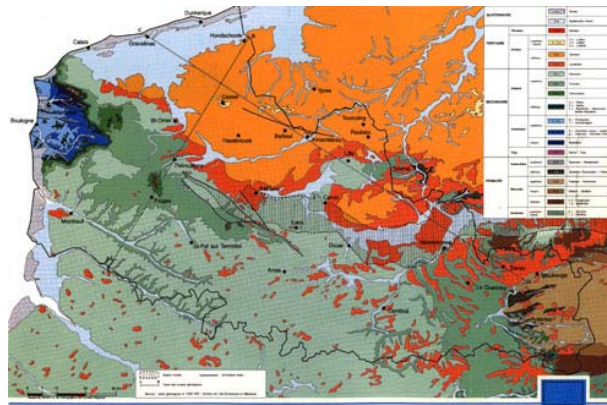
4 Les objectifs du PLU Intercommunal pour les activités

- Pourquoi, où, comment un projet intercommunal de zones d'activités ?
- Que souhaitez-vous partager entre communes ?
- Que souhaitez-vous préserver sur le territoire intercommunal ?
- Pourquoi, où, comment développer les activités, à l'échelle communale ?

La séparation progressive des activités et de la ville

1

Le bassin minier : aboutissement d'un modèle industriel



Une transformation radicale du territoire : les terrils

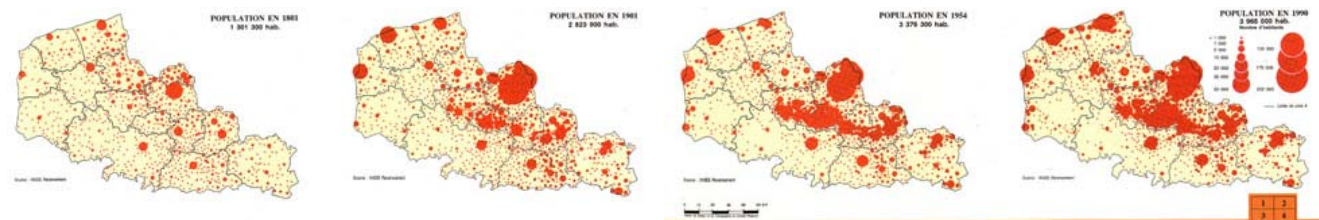
- Exploitation linéaire le long de la faille Boulogne - Hainaut
- Développement des infrastructures d'exploitation : la route, le fer, l'eau
- Développement rapide de nouveaux noyaux urbains
- Développement économique dépendant d'une monoactivité
- Travaux de terrassement pharaoniques bouleversant totalement les paysages

Une urbanisation autour et selon l'exploitation du sous-sol : les continuums urbains

- Un réseau de villes nouvelles et de puits
- Urbanisation continue le long de la faille Boulogne - Hainaut
- Continuum urbain de Lens : de Bruay à Hénin

Une organisation particulière de la ville : la cité ouvrière

- Une concentration de population autour des puits
- Une répartition des fonctions : l'église, les commerces, l'école, la maison commune
- L'organisation de la structure urbaine : le parc central, les corons, les maisons de contre-maîtres, d'ingénieurs
- Installation d'un main d'œuvre non indigène (autres régions, pays...)



2

L'industrie textile : une influence plus diffuse, étirant la ville



Le développement en ville ou autour des villes

- repose sur l'industrie et l'artisanat : la ville nouvelle et le réseau de tisserands
- l'exploitation du lin relie la ville à sa campagne
- l'utilisation de l'eau répartit des industrie moyenne le long des canaux (Lys...)

Extension et développement des Faubourgs industriels

- les villes développent un tissu industriel pour conserver un poids économique
- l'urbanisation par îlots s'articulent autour de l'usine et des rues ouvrières, structurées par les maisons de contre-maîtres

3

Les zones d'activités : un modèle économique non urbain

Développement au-delà des Faubourgs, hors de la ville

- les terrains sont pris sur l'agriculture
- aucun lien réel à la ville, pas de continuité
- aucune mixité des usages et des temps de vie
- enclaves techniques dites fonctionnelles : rentabilisation du sol



Bailleul



Steenwerck

- les extensions sont rapides, polluantes, très consommatrices d'espace
- pas ou rarement de réelle intégration ou respect du site



La Chappelle d'Armentières
(CUDL)

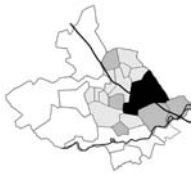


Bailleul centre

La nature des projets existants ou en développement

1

Bailleul : un panel exemplaire



Front industriel en rupture avec la ville traditionnelle

La gare et le tissu industriel du XIX^e façonnent le paysage urbain

- paysage industriel, autour de la gare de Bailleul



Contraste tranché, sans transition avec la campagne

Inscription industrielle en continuité ou en rupture, avec la ville

Friches urbaines : les traces de l'activité, en cœur de ville

- Friches industrielles en devenir

Les activités se fondent dans la ville et composent le paysage urbain traditionnelle



- Paysages urbains encore en activité

Renouvellement ou continuité des activités traditionnelles



Enclaves industrielles et/ou artisanales en parcelles : inscription urbaine?

Activités urbaines : les traces de l'activité, en cœur de ville, aujourd'hui

- Friches industrielles en devenir



- Occupation de l'espace public : paysage urbain en voie de transformation

Développement anarchique d'activités polluantes visuellement : transformation radicale du paysage



Les Zones d'Activités actuelles : effacer les traces du paysage rural

- Extensions urbaines ou friches industrielles en devenir



La vitrine de Bailleul : la question de l'identité urbaine, au travers de ses activités

- Transitions variables, selon les localisations



Transition des paysages : ruralité/urbanité ou simplement, activités ?



2 le développement actuel et en projet : Nieppe - La Chapelle d'Armentières (CUDL)

Reconversion des chateaux industriels et nouvelles zones d'activités

- le développement actuel et en projet : Nieppe - Armentières (CUDL)
- de la bière au lin



Modèle d'écologies urbaines: la ZA de La Chapelle d'Armentières (CUDL)

- développement technique
- image high-tec et stockage "sauvage"



3

Le développement de l'agriculture

Le développement agricole semble échapper aux contraintes d'urbanisation

- développement technique ou fonctionnel sans étude d'impact sur l'espace public
- existence de friches agricoles, en coeur de bourg (Le Doulieu)



Contraste fort entre des développements agricoles très variés

- image "industrielles", champêtre, artisanale, coopérative...
- développement de l'habitat autour des exploitations



Développer une exigence intercommunale autour des activités

1

Pourquoi, comment et où placer les activités ?

Comment exprimer une approche particulière du "bassin de vie vivant"?

- poursuivre la séparation ville/zones d'activités ?
- développer l'activité péri-urbaine : transition avec la campagne ? Limites ?
- l'activité en ville : commerce, artisanat... Où ? Comment ?
- l'activité en campagne : Pourquoi ? Comment ?



• Développement touristique autour d'Erquinghem/Lys

2

Quelles activités ? Critères ?

Quel rôle peut jouer le conseil des communes ?

- préserver l'environnement ?
- charte d'intégration ?
- assistance technique ?
- offrir une diversité d'emplacement ?
- accueillir une nouvelle forme d'artisanat ?
- permettre de maintenir des entreprises au fil de leur développement, sur le territoire intercommunal ?

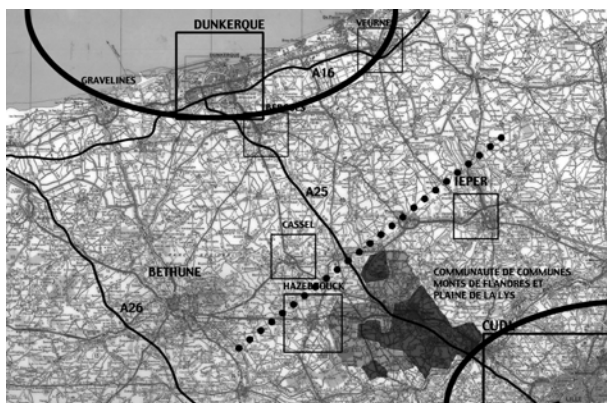


• Développement progressif autour de Steenwerck : transformation du sol

Que demander dans un PLU intercommunal, autour des activités

1

Etudes en cours

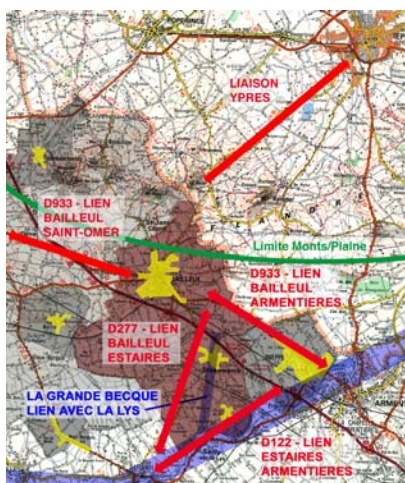


Les ZA intercommunales de Godewaersvelde et Bailleul

- Pourquoi, comment ces projets de zones d'activités intercommunales ?
- Valeur ajoutée d'une approche intercommunale ?
- Recherche de fonds supra intercommunalité ? (FEDER...)
- Rôle départemental et/ou régional ?

2

Le PLU Intercommunal



Les objectifs du PLU Intercommunal pour les activités

- Pourquoi, où, comment un projet intercommunal de zones d'activités ?
- Que souhaitez-vous partager entre communes ?
- Que souhaitez-vous préserver sur le territoire intercommunal ?
- Pourquoi, où, comment développer les activités, à l'échelle communale ?