



(RÉ) INVENTONS

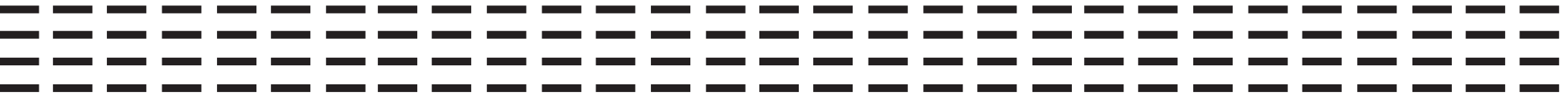
NOS COURS D'ÉCOLE

AVEC LE CAUE⁹⁵

OBJECTIFS, DÉMARCHES

ET MISE EN PLACE

DU PROGRAMME DE TRANSFORMATION



(RÉ) INVENTONS NOS COURS D'ÉCOLE

OBJECTIFS, DEMARCHES ET MISE EN PLACE DU PROGRAMME
DE TRANSFORMATION

Mars 2023

Maïa Bodineau - Architecte
Charlotte Luthringer - Architecte



MOULIN DE LA COULEUVRE
RUE DES DEUX PONTS
BP 40163
95304 CERGY – PONTOISE CEDEX

TÉL + 33 (0)1 30 38 68 68
FAX + 33 (0)1 30 73 97 70
SIRET 319 588 240 00022
APE 949 92

Association issue de la loi
sur l'architecture du 3 janvier 1977
CAUE95@CAUE95.ORG
WWW.CAUE95.ORG

CONTEXTE DE LA DÉMARCHE

Le programme du CAUE 95

Cours bitumés, vides, dépourvus de végétation et d'espaces de jeux... La cour de récréation de demain ne devrait-elle pas offrir à ses usagers davantage de végétation, d'espaces naturels, une meilleure gestion de l'eau de pluie et des points d'eau, des aménagements plus ludiques, des coins calmes et une meilleure répartition de l'espace ?

Dans le cadre de ses missions de conseil et de sensibilisation, le Conseil d'Architecture, d'Urbanisme et de l'Environnement du Val-d'Oise engage des réflexions autour de la transformation des espaces de récréation en « cours OASIS » (Ouverture, Adaptation, Sensibilisation, Innovation et lien Social).

Le CAUE 95 accompagne les collectivités dans la mise en place de leur projet. Ensemble, ils définissent les priorités pour une cour plus végétale, inclusive, sportive, studieuse et ludique... en associant dès le démarrage tous les acteurs de la cour. Il s'agit de partager les regards et d'aboutir à un consensus pour penser l'école de demain.

Au sein de l'Union Régionale des CAUE d'Ile-de-France, le CAUE 95 contribue à la création d'outils, de supports pédagogiques et à l'enrichissement de méthodologies d'approches.



Cour de récréation de l'École maternelle Emeriau-Paris XV^{ème}
©caue95

(RÉ) INVENTER LES COURS D'ÉCOLE

C'est quoi une cour idéale ?

Cours bitumées, vides, dépourvues de végétation et d'espaces de jeux...

La cour de récréation de demain ne devrait-elle pas offrir à ses usagers davantage de végétation, d'espaces naturels, une meilleure gestion de l'eau de pluie et des points d'eau, des aménagements plus ludiques, des coins calmes et une meilleure répartition de l'espace ?



Expérimentation artistique, projet EAC encadré par le CAUE 95 - École élémentaire Paul Éluard II - Persan (95)
© CAUE 95

DE NOUVEAUX USAGES RÉCRÉATIFS

Imaginer des aménagements pour que la cour devienne un support d'expérimentation et de découverte

Encourager la prise de risque et l'autonomie, éveiller la curiosité des enfants et les inviter à explorer l'espace de la cour par le biais des cinq sens.



Projet de transformation de cour - Ecole maternelle du Noyer - Jouy-le-Moutier (95) © CAUE 95

Mieux répartir les espaces de la cour pour équilibrer les activités des enfants

Garantir l'accès à tous les espaces de la cour aux enfants, quels que soient leur genre, leur tempérament et leur âge (filles, garçons, énergiques, calmes, petits, grands, ...).



Cour OASIS - Ecole élémentaire Emeriau - Paris XV^{ème} (75)
© CAUE 95

Proposer une offre ludique variée

- Permettre la manipulation des matériaux (copeaux, sable, gravillons, terre, eau, ...),
- Inciter à pratiquer des activités, moins centrées sur une structure de jeu unique, qui participent au développement de la motricité (escalade, rondins, barres de galipette, ...),
- Offrir des supports à l'imaginaire (tableau, miroir, cabane, ...).



Cour OASIS - École maternelle Jeanne d'Arc - Paris XIII^{ème} (75) © CAUE 95

(RÉ) INVENTER LES COURS D'ÉCOLE

UNE COUR ADAPTÉE À TOUS LES RYTHMES



Installation de mobilier dans la cour - Collège Charles Lebrun - Montmorrency (95) © CAUE 95

Donner une place aux activités calmes

- Proposer des aménagements qui permettent de s'asseoir, discuter, lire, dessiner, se retrouver entre ami.e.s, sortir des jeux de société, prendre son goûter, ...
- Mettre à disposition du mobilier adapté.

Installer des espaces pédagogiques

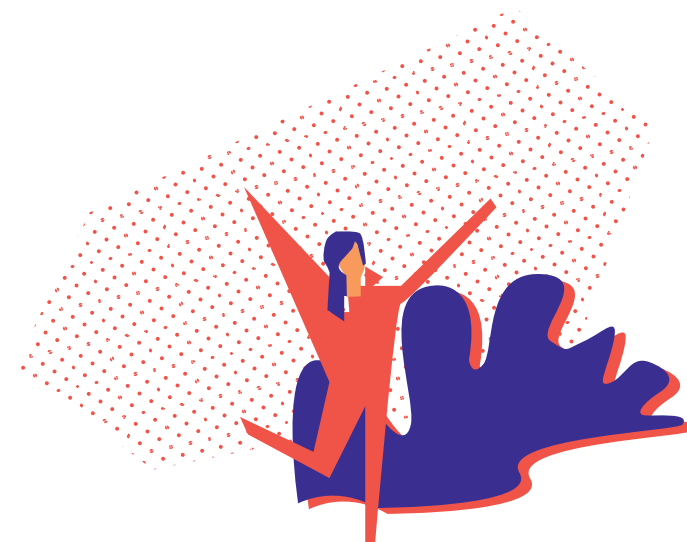
- Zone de classe en extérieur pour accueillir un groupe ou organiser une représentation (amphithéâtre, gradins, plateforme en bois, ou rondins de bois, ...),
- Aménagements qui permettent la pratique sportive,
- Zone d'expérimentation en lien avec la nature (potager, observation des insectes, ...).



Cour OASIS - école maternelle Dollens - Paris XIV^{ème} (75) © CAUE 95



Cour OASIS - École maternelle Dollens - Paris XIV^{ème} (75) © CAUE 95



(RÉ) INVENTER LES COURS D'ÉCOLE

UNE COUR VÉGÉTALISÉE ET OMBRAGÉE

Réduire les îlots de chaleur



Aménagement paysager - Jardin de la MELC - Courdimanche (95) © CAUE 95

Favoriser la biodiversité

- Diversifier les milieux pour attirer la faune (petits mammifères, insectes, ...) et favoriser la flore spontanée,
- Planter des espèces variées d'arbres, d'arbustes et d'herbacées et appliquer une gestion différenciée des espaces verts,
- Offrir des lieux de découverte des espèces végétales : proposer des espaces de jardinage
- Créer des zones d'ombre et une atmosphère végétale apaisante.

Désimperméabiliser et retrouver un sol vivant

- Favoriser les sols perméables qui laissent l'eau s'infiltrer directement dans le sol (terre, copeaux de bois, sable, pelouse, ...),
- Créer des sols riches pour accueillir la biodiversité (vers de terre, insectes, ...),
- Utiliser les textures de sol et le relief comme terrain de jeux (butte, fossé, pierres, ...).



Cour école élémentaire des Essarts - Cergy (95) © CAUE 95



Transformation de cour - École maternelle Yves-Le-Guern - Osny (95) © CAUE 95

Utiliser l'eau comme ressource

- Favoriser l'infiltration des eaux pluviales à la parcelle (toitures et surface au sol de la cour),
- Collecter l'eau de pluie pour alimenter les aménagements de la cour (rivière pédagogique, mare, ...), arroser des plantations ou proposer des jeux d'eau pendant les périodes de fortes chaleurs.



Cour OASIS - École maternelle Émeriau - Paris XV^{ème} (75) © CAUE 95

(RÉ) INVENTER LES COURS D'ÉCOLE

C'est quoi une cour réussie?

UN ESPACE PENSÉ PAR TOUS LES ACTEURS DE LA COUR

Réunir les acteurs concernés de la collectivité

Organiser des comités de pilotage avec :

- **les élu.e.s et les différentes directions**,
éducation, cadre de vie, espaces verts,
développement durable, biodiversité, urbanisme,
bâtiment, patrimoine, sports, espaces verts, ...
- **les directeur.trice.s/chef.fe.s d'établissement**,
- **les responsables du périscolaire et/ou du centre de loisirs**.

Rassembler les utilisateurs de la cour

Organiser des ateliers de réflexion pour définir les besoins :

- **avec les élèves**, sous forme d'ateliers dans les classes,
- **avec les adultes de la communauté éducative et le personnel de l'établissement scolaire** (équipes pédagogiques, conseiller.ère.s pédagogiques et/ou inspecteur.trice.s de l'Éducation nationale, parents d'élèves, agents d'entretien, agents d'office, gardien.ne).



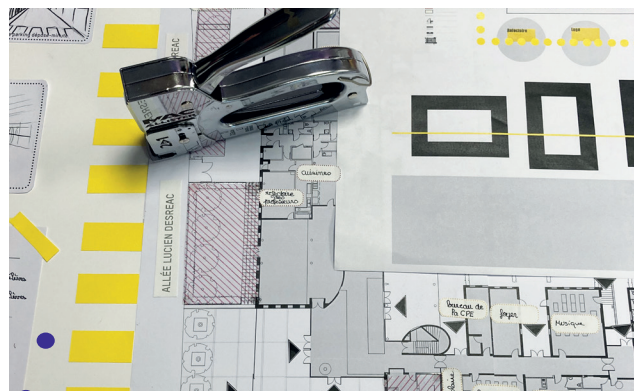
Atelier de réflexion adultes - École de l'Allée Couverte - Vauréal (95) © CAUE 95

(RÉ) INVENTER LES COURS D'ÉCOLE

UN PROJET PENSÉ DANS SA GLOBALITÉ

Anticiper son projet

- **Adapter le montage du projet** aux moyens humains et économiques de la collectivité (conception en interne ou équipe de maîtrise d'œuvre et/ou AMO, ...),
- **Anticiper les délais de concertation et de conception** et veiller à ne pas précipiter le démarrage du chantier,
- **Réaliser un état des lieux** architectural, paysager et environnemental,
- **Engager un diagnostic technique** (plan de réseaux, topographie, hydrologie, ...),
- Rechercher et entreprendre **des demandes de subventions** auprès des partenaires (Agence de l'eau, Département, Région, ...).



Diagnostic d'usages - Collège Louis Augustin Bosc - Saint-Prix (95) © CAUE 95

Interroger les pratiques des adultes

- La surveillance des élèves,
- L'entretien de la cour et des locaux intérieurs,
- Les notions de risques et de sécurité,
- L'adaptation de la tenue vestimentaire,
- Les nouvelles pédagogies à mettre en place en faveur du bien-être des enfants.

Privilégier un projet frugal

- Optimiser et valoriser les espaces existants,
- Phaser le chantier en s'adaptant aux contraintes du site,
- Anticiper les évolutions ou les changements d'usages,
- Utiliser des matériaux naturels, biosourcés ou issus du réemploi.



Atelier de réflexion adultes - École des Croizettes - Courdimanche (95) © CAUE 95



Cour OASIS - École Jeanne d'Arc - Paris XIII^{ème} (75) © CAUE 95

Les étapes du projet de transformation de la cour d'école

Étape 1

Anticiper son projet

Étape 2

Associer et réunir tous les acteurs de la cour dans des comités de pilotage et des ateliers de réflexion

Étape 3

Rédiger un cahier des charges d'usages pour la traduction opérationnelle du projet

Étape 4

Dessin du projet par une équipe de maîtrise d'œuvre

Étape 5

Chantier



L'ACCOMPAGNEMENT DU CAUE

Anticiper son projet : le diagnostic

UN REGARD TRANSVERSAL

Sur la base de visites des sites, l'équipe du CAUE95 réalise des fiches diagnostics comprenant un état général de la cour, l'identification des atouts et faiblesses, ainsi que des potentiels d'aménagement. Des pistes d'actions concrètes faciles à mettre en œuvre peuvent être proposées.

Cette étape de projet peut aussi être réalisée par une équipe de maîtrise d'œuvre en fonction du montage de projet.

On vieillera à ce que l'étude apporte un regard transversal sur la composition de la cour de récréation.

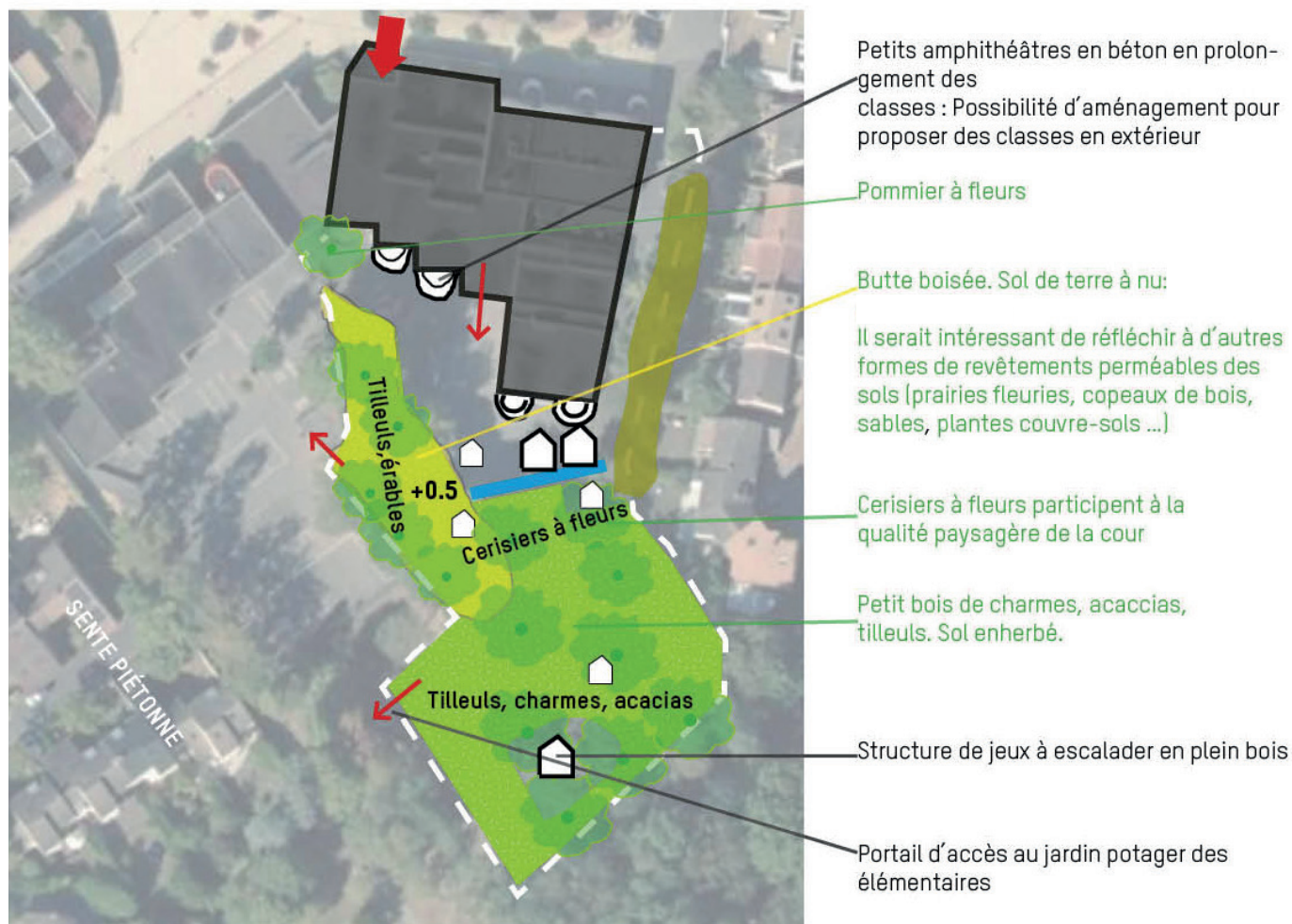
NOMBRE ENFANTS: ? ÉLÈVES

SURFACE DE LA COUR DE RÉCRÉATION (M²): 3250 M²

SURFACE DE SOL PERMÉABLE (%): 75%

SURFACE UTILISÉE PAR LES ENFANTS (%): 100%

État général de la cour:	
Qualité d'usage:	
Îlot de chaleur:	
Qualité écologique:	
Projets pédagogiques en lien avec la cour:	
Efforts à fournir pour devenir une cour oasis:	+



L'ACCOMPAGNEMENT DU CAUE



ÉTAT DES LIEUX PAYSAGÉ, ARCHITECTURAL, ENVIRONNEMENTAL ET D'USAGES DE LA COUR

Les fiches diagnostics doivent notamment comprendre l'étude :

- du contexte architectural, urbain et paysagé,
- des caractéristiques générales de la cour (typologie, morphologie, la superficie de la cour, les structures et aires de jeux, la topographie, l'orientation...)
- de la végétation et de la biodiversité existante (arbre, arbuste, strate herbacée...),
- de la gestion des eaux pluviales (écoulement, récupération, inclinaison, flaques...),
- de la nature et perméabilité des sols (matériaux et couleurs, usages...),
- de l'exposition de la cour (ensoleillement, ombrage, vent aux différents moment de la journée, des saisons...),
- du mobilier et des jeux,
- de la qualité d'usage, l'appropriation des espaces et l'épanouissement des élèves.

Cour maternelle du Ponceau Cergy - État existant ©CAUE 95

Associer et réunir tous les acteurs de la cour dans des comités de pilotage et des ateliers de réflexion

Ateliers avec les enfants ...

Comment co-produire un projet de transformation de cour d'école ?

Animés par des architectes et des paysagistes du CAUE 95, les temps de réflexion avec toutes les personnes concernées par la cour visent à :

- Initier une discussion autour de la programmation du futur projet,
- Réaliser un état des lieux des usages et des besoins, rêver la cour autrement,
- Encourager et valoriser les projets pédagogiques existants,
- Faire le lien entre programme éducatif, architecture, paysage et urbanisme,
- Sensibiliser les élèves aux outils de l'architecte.

Étape 1

Enquête de la cour par les élèves. Identifier les usages, qualifier les espaces, repérer les potentiels, définir des enjeux d'aménagements ... Chaque élève dispose d'un carnet d'enquête et participe à des jeux ludiques.

Étape 2

Découvrir, s'inspirer de références

- Nourrir l'imaginaire des élèves avec des images d'aménagement réalisés ou utopiques,
- Inventer un nouveau programme intégrant les besoins et enjeux d'une cour idéale.

Étape 3

Se projeter, dessiner et fabriquer
Inventer les futurs usages et matérialiser de nouveaux aménagements (dessins, maquettes, dioramas, photomontages, ...).



Atelier de sensibilisation - École maternelle des Plants - Cergy (95) © CAUE 95



Atelier de réflexion enfants - École de la Justice - Cergy (95) © CAUE 95

L'ACCOMPAGNEMENT DU CAUE



Diagnostic technique - École maternelle des Genottes - Cergy (95) © CAUE 95

... les équipes éducatives et les services de la ville ...

Mise en place de formations

à destination de l'équipe pédagogique, autour des enjeux et des outils d'appropriation de la cour d'école, ou des technicien.ne.s responsables de l'entretien des espaces verts (gestion, taille, ...).

Organisation de visites

- Partage d'expériences, découverte des aménagements in situ sur le territoire francilien,
- Visites à destination de tous les utilisateurs de la cour ou acteurs concernés de la collectivité.

Animation de débats

Autour de problématiques courantes (nouvelles pédagogies, sécurité, surveillance, danger, saleté, ...).

Rédaction du cahier des charges d'usages pour la traduction opérationnelle du projet

Les résultats des ateliers de pré-programmation permettent de rédiger un cahier des charges d'usages pour la traduction opérationnelle du projet à destination de l'équipe de maîtrise d'oeuvre (ou du service de la commune) chargée de l'étude d'esquisse et de la conception de la cour.

Il reprend :

- les éléments de calendrier,
- l'état des lieux descriptif de la cour,
- le diagnostic transversal,
- les propos tenus en ateliers de réflexions enfants et adultes relatifs aux usages et à l'occupation actuelle de l'espace, aux problématiques rencontrées, aux inconvénients de l'aménagement existant et aux besoins à la fois pratiques.

L'utilisation de références permet d'illustrer les propos des différents participants des ateliers, de spatialiser les nouveaux usages et de définir la nouvelle programmation.



Exposition «Transformation des cours» par le CAUE 95 - Courdimanche (95) © CAUE 95

L'ACCOMPAGNEMENT DU CAUE

Cour des élémentaires

« Le fond de la cour est plutôt calme mais il n'y a pas de mobilier pour se poser ou pour parler »

« Pendant le temps périscolaire on se sert du fond de la cour pour organiser des jeux de ballons. Parfois on sort des tables l'été quand il fait beau »

« On se demande comment les arbres survivent, leurs pieds sont complètement piétinés. Ça fait 19 ans que je suis là et ils n'ont pas poussé »

L'installation de brises vues, comme en maternelle, éviterait les interactions avec l'extérieur et diminuerait... les nuisances du boulevard de l'Oise.

« Quand on installe les tonnelles lors des grosses chaleurs, les enfants sont attirés pour y faire des activités calmes »

« Il faudrait prévoir un espace pour poser ou suspendre les manteaux : aujourd'hui les enfants utilisent la butte en pavés au milieu de la cour comme porte manteaux ! »

Comme il n'y a rien à faire les élèves font des bêtises : ils se cachent derrière le muret, ou l'escaladent, c'est dangereux »

Descente dangereuse et glissante, par temps de pluie et de verglas
Il faudrait que la pente soit accessible aux PMR

Qu'en est-il de l'entretien ?

Le gardien est en charge du devant de l'école avenue Gavroche, il applique une taille raisonnée, et du ramassage des feuilles. Le ramassage des feuilles est un sujet majeur pour les services techniques, chaque mercredi, c'est la course !



Remarques de Christophe Léger, paysagiste chez Vent de terre :
« Végétaliser c'est perdre de l'espace !
Il faut donc nous dire en amont comment vous jugez la capacité de votre cour »
« Perdre de l'espace n'est pas un problème pour nous ! »

GRIMPER S'ALLONGER FAIRE CLASSE DEHORS

Des tabourets en bois le long des classes

Des petits espaces de végétation avec un tableau pour faire classe dehors

Des transats sur la pente pour s'allonger, parler, se reposer et jouer à l'équilibre

Un parcours d'escalade le long de pente avec une corde pour grimper

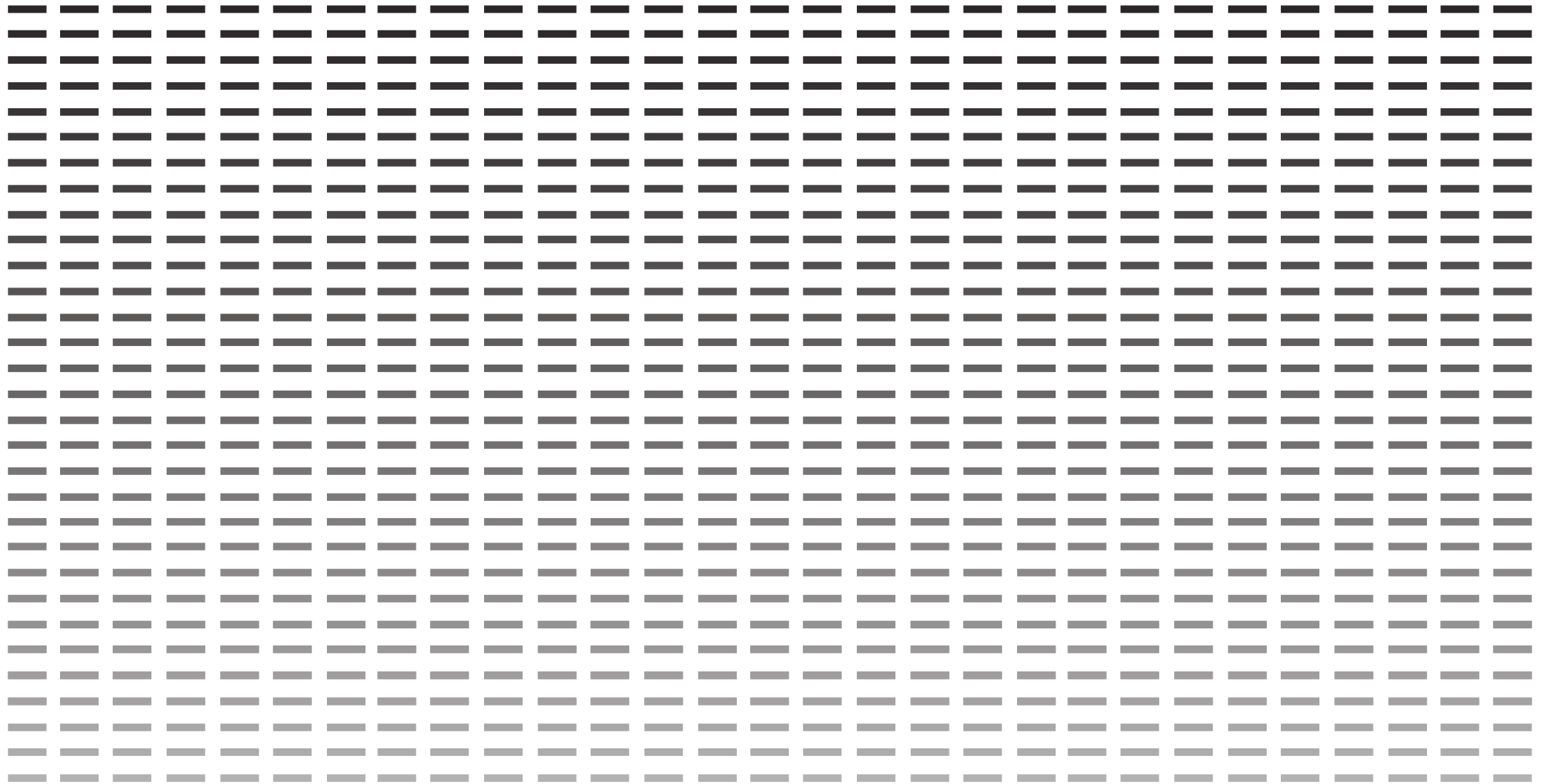
Atelier de réflexion adultes - École de l'Allée Couverte - Vauréal (95) © CAUE 95

Atelier de réflexion enfants - École de l'Allée Couverte - Vauréal (95) © CAUE 95



// Version du 14 mars 2023

// PROGRAMME



CAUE⁹⁵

MOULIN DE LA COULEUVRE
RUE DES DEUX PONTS
BP 40163
95304 CERGY – PONTOISE CEDEX

TÉL + 33 (0)1 30 38 68 68
FAX + 33 (0)1 30 73 97 70
SIRET 319 588 240 00022
APE 949 92

Association issue de la loi
sur l'architecture du 3 janvier 1977
CAUE95@CAUE95.ORG
WWW.CAUE95.ORG