

# LES JEUDIS DU PATRIMOINE

13.10.2022

## TERRES DE SEINE

Un livre pour redécouvrir et défendre un patrimoine exceptionnel

*Roselyne Bussière*

*Nicolas Pierrot*

*Emmanuelle Philippe*

*Hélène Bouisson*

**PROGRAMME**

**14 MAI —**

**18 SEP 2022**

**4 LIEUX**

**3 EXPOSITIONS**

**LA SEINE**



**SUIVANT LE FLEUVE**

Visites  
Ateliers  
Promenades  
Conférences  
Musique

Un programme proposé dans le cadre de la BAP  
de la Région Île-de-France « Hors-les-Murs »

[www.bap-idf.com](http://www.bap-idf.com)

**ÉVÈNEMENT**

**Bap!**

Biennale d'architecture  
et de paysage

Région  
Île-de-France



19 MAI —  
18 SEPT 2022

SUIVANT LE FLEUVE

# TERRES DE SEINE

Collection photographique et sonore  
François Adam et Laurent Kruszyk



Musée de l'Île-de-France  
1, rue Thiers  
75002 Paris  
Ouvert tous les jours  
du 10h au 18h  
musee@iledefrance.fr — bapi-ile.com



PATRIMOINES D'ÎLE-DE-FRANCE

# Terres de Seine

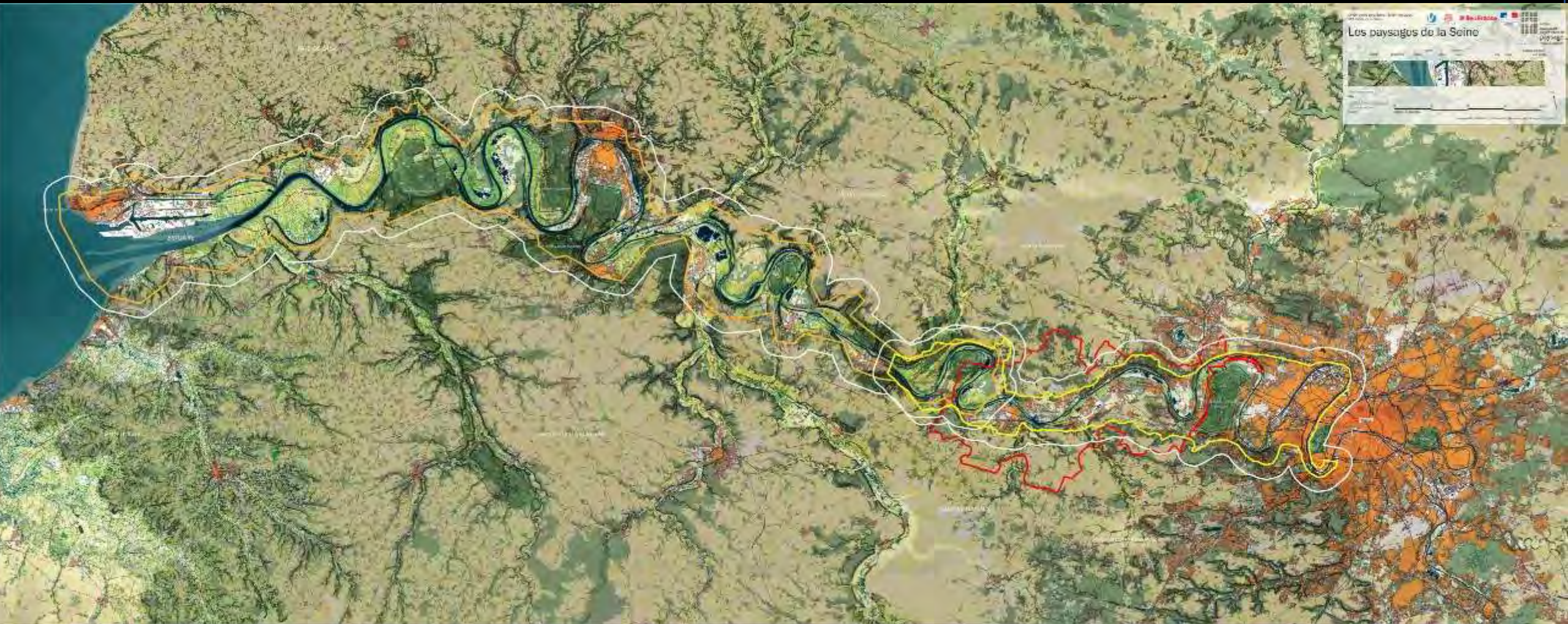
Paysages et patrimoines au cœur des Yvelines

Lieux Dits

Collection Terres de Seine (rouge) + Observatoire photographique des paysages de la vallée de la seine francilien (jaune)

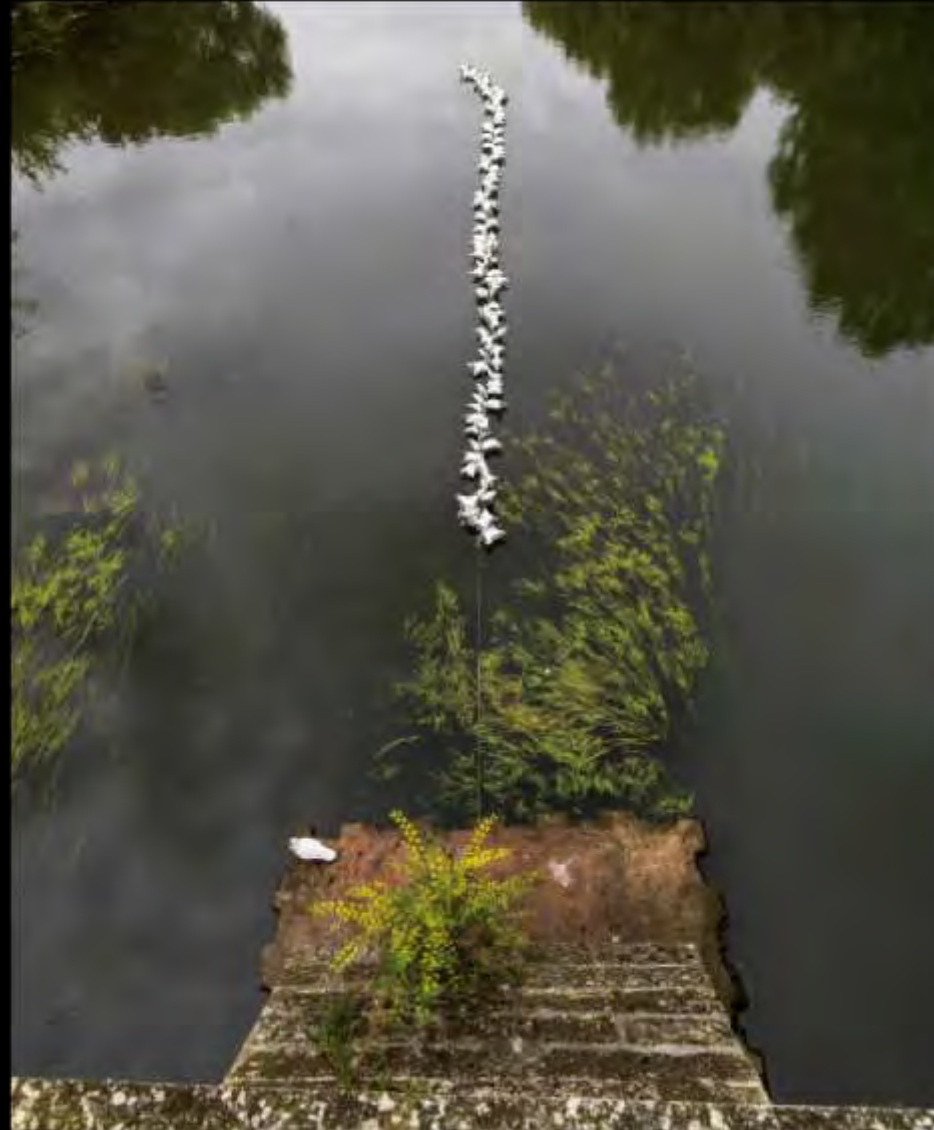


# Collection Terres de Seine (rouge) + Observatoire photographique des paysages de la vallée de la seine \_ francilien (jaune) & normand (orange)



# Une chaîne de projets de Paris à la mer

## Une protagoniste : la Seine



Installation de ballons sur l'arrière-bec du pont aux Perches, à Meulan-en-Yvelines \_ Laurent Kruszyk, Région Île-de-France

# Histoire et patrimoine d'un territoire d'aval





**Compilation des études antérieures:**

- Inventaires communaux, topographiques; publications de l'Inventaire
- Diagnostics patrimoniaux, urbains, paysagers de l'OIN Seine Aval
- Diagnostics du patrimoine industriel de l'OIN Seine Aval

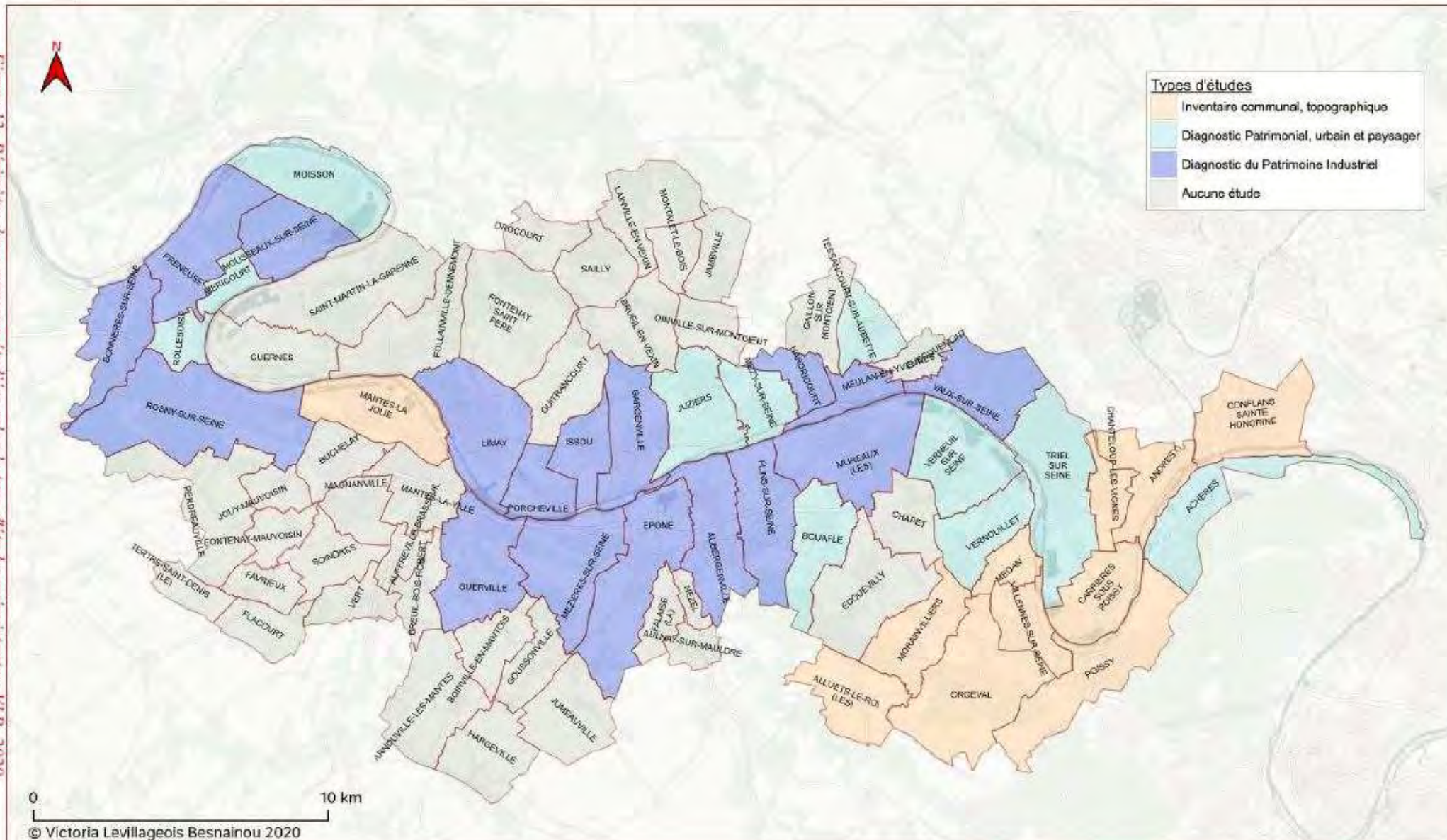


Figure 12: Périmètre des communes étudiées selon le type d'études pré-existantes. VLB, 2020.

# Terres de Seine, collecte patrimoniale.

Parc naturel régional du Vexin



- Lignes de chemin de fer
- 1 Paris-Rouen (1843)
  - 2 Mantes-Lisieux (1855)
  - 3 Argenteuil-Mantes (1892)
  - 4 Achères-Pontoise (1877)
  - 5 Ligne de la Vallée de la Mauldre (1900)
  - 6 Grande ceinture tronçon sud (1882)
  - 7 RER A
- Communauté urbaine  
--- Grand Paris Seine et Oise

- Bâtiment public et religieux (201 sites)
- Patrimoine rural (356 sites)
- Villégiature (273 sites)
- Carrières (20 sites)
- Moulins à blé (49 sites)
- Usines (100 sites)
- Génie civil-fluvial, ferroviaire et routier (44 sites)
- Logements liés à l'industrie et grands ensembles (36 sites)
- Vestiges archéologiques (17 sites)
- Autres

5 km

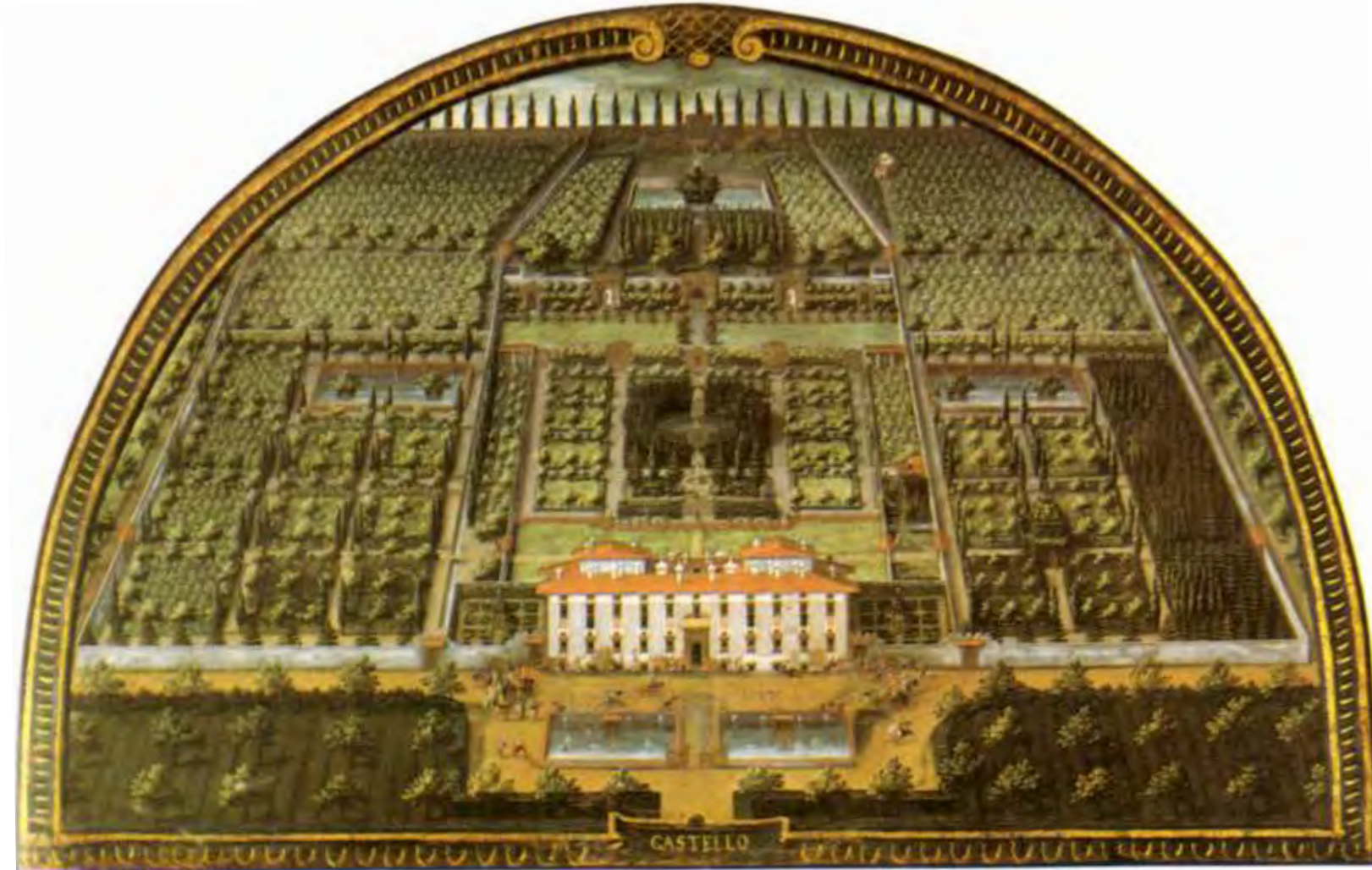


Villégiature

La villégiature, « repos oisif à la campagne » est à la fois une pratique sociale, l'occasion de respirer le bon air et de consommer des produits frais et de se divertir de maintes façons, en accueillant ses amis.

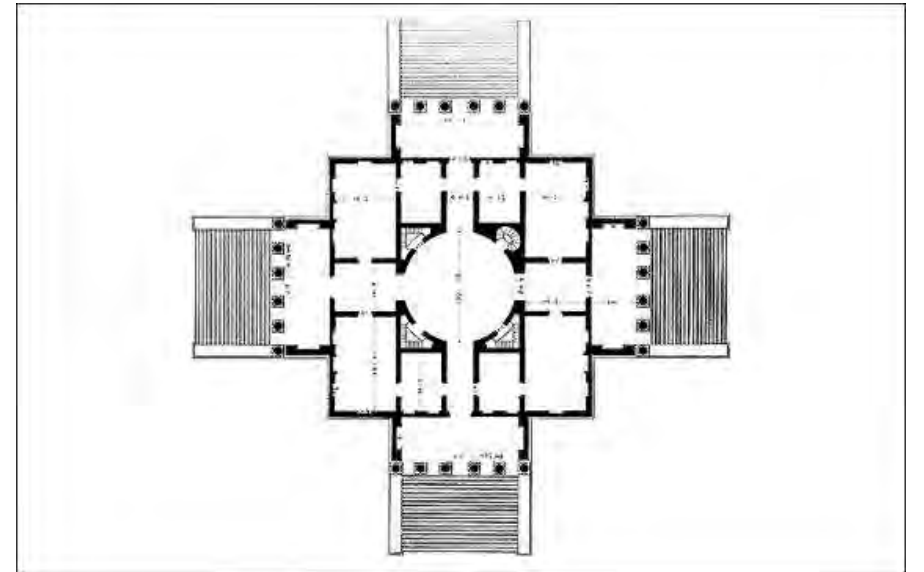
Cette pratique héritée, comme son nom le révèle, de la Renaissance Italienne (*villegiatura*) a considérablement façonné le territoire francilien entre le XVI<sup>e</sup> siècle (« les maisons des champs ») et le XX<sup>e</sup> siècle (« les résidences secondaires »). Sur le territoire du GPSEO elle prend diverses formes qui se juxtaposent et s'entrecroisent.

# La villégiature, un art de vivre venu d'Italie depuis la Renaissance

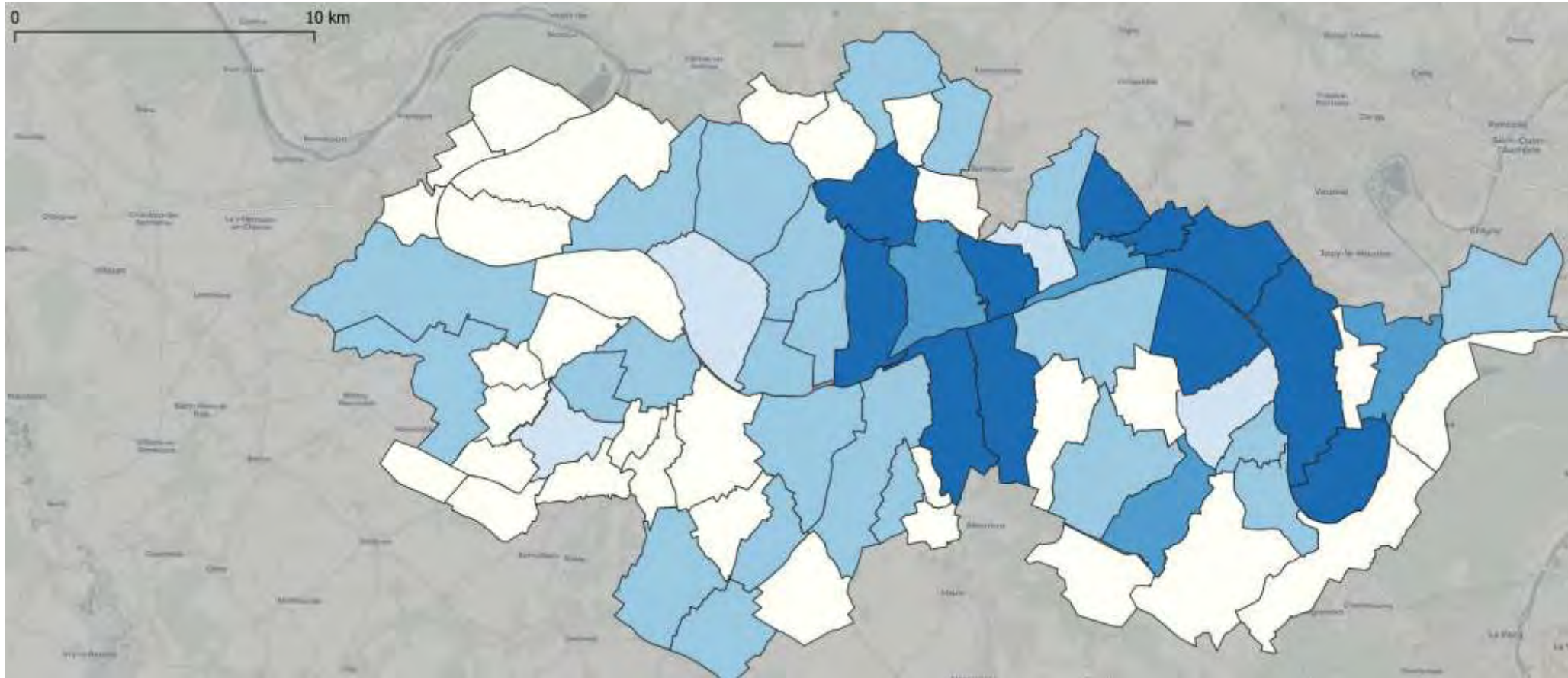


Villa Reale à Castello, dans la campagne Florentine

La villa Rotonda à Vicence construite vers 1550 par Palladio et publiée en 1570.



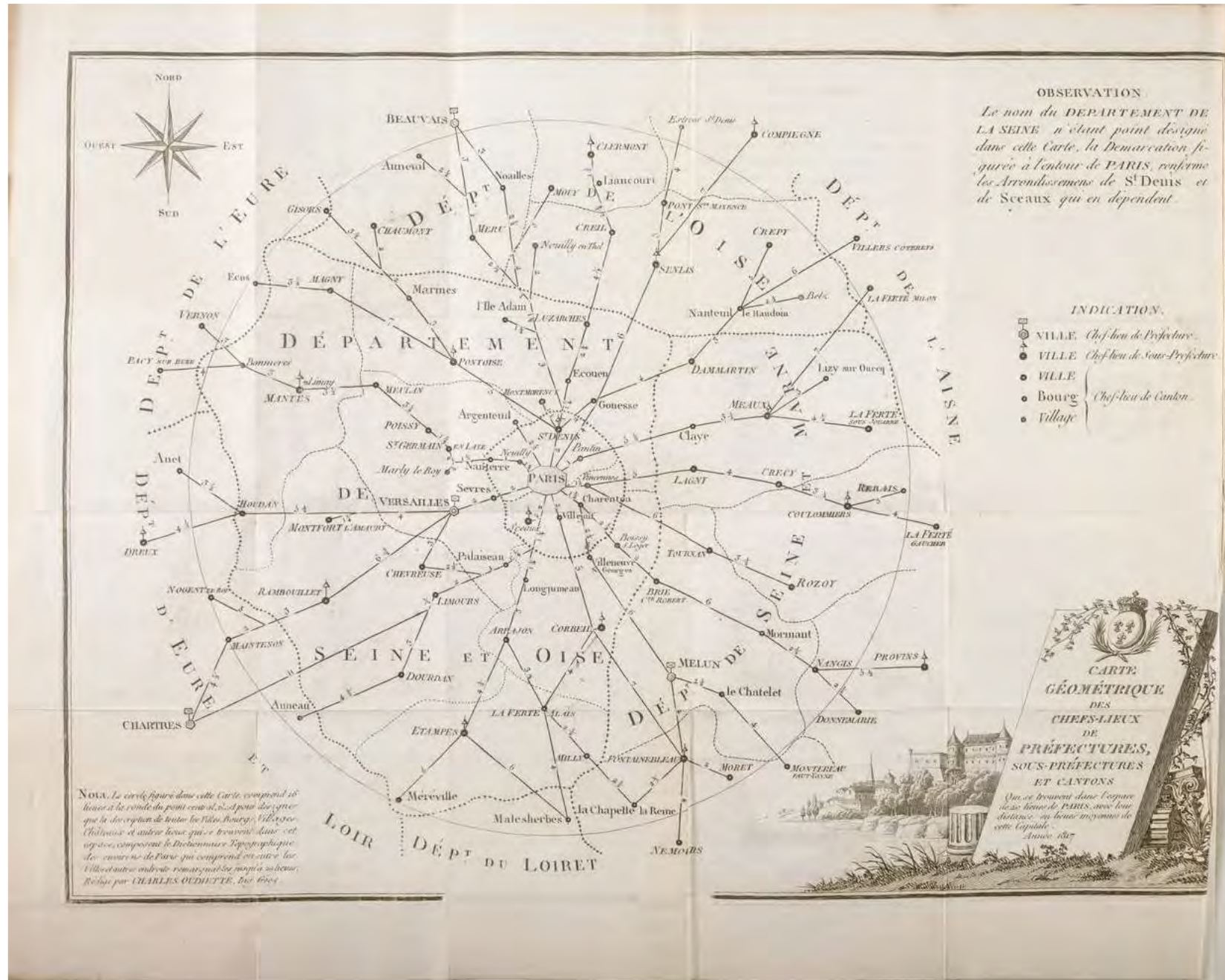
# Une pratique bien antérieure au chemin de fer



Communes de la CU GPSEO ayant des châteaux ou maisons de campagne en 1821  
(d'après Charles Oudiette, *Dictionnaire topographique des environs de Paris*)



# La proximité de Paris (Carte des routes royales par Oudiette, 1821)





L'arrivée du chemin de fer accélère puis démocratise le phénomène

L'étoile Legrand : Schéma du réseau ferroviaire français adopté en 1838



# Des principes intemporels

La maison de villégiature idéale :

## **Selon l'humaniste Alberti (vers 1442)**

« Je la voudroy sur quelque petit costau et tertre, mais en chemin si doux que les voyageurs ne sentissent la peine de monter [...]. Encore avec ce je luy desire les beaux prez verdoyans, les terres labourables à descouvert, le bois pour y prendre l'umbrage fraiz, les ruisseletz et fontaines claires comme argent [...]. Mais quant est de tout le corps du logis je veuil que ce qui principalement en toute manière de bastiment les rend agreables et plaisans, se y trouve... »

## **Selon Quatremère de Quincy (1832)**

« La situation la plus convenable à toutes les maisons de campagne est sur une hauteur. Elle est avantageuse à la santé ; l'air qu'on y respire n'est pas chargé de ces vapeurs malfaisantes qui vont se perdre dans les fonds. ...En acquérant une apparence de plus de grandeur & de majesté, ils donnent aux propriétaires le spectacle agréable d'une partie de leur domaine, & le font jouir des tableaux des cultures environnantes & des travaux champêtres »

## Habiter l'horizon ou près du fleuve



*Paysage de la vallée de la Seine depuis Vaux-sur-Seine*

A toutes les époques, les maisons de villégiature s'installent en hauteur et cherchent une belle vue.  
Les Célestins sur les hauteurs de Limay





Chatillon sur les hauteurs de Rosny sur Seine : le belvédère

© Région ile de France,  
Laurent Kruszyk



Chatillon sur les  
hauteurs de  
Rosny sur Seine  
la vue depuis le  
belvédère

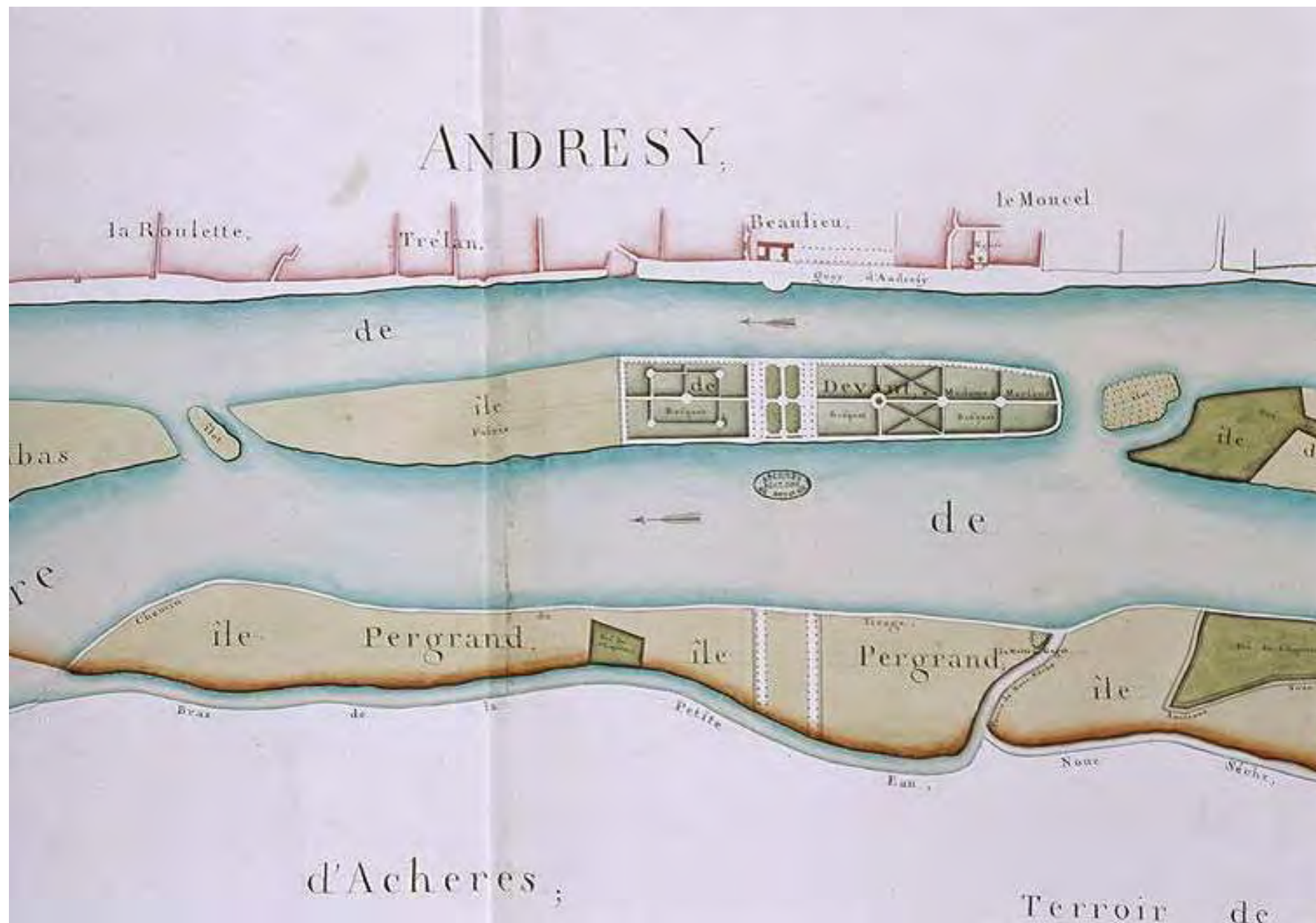




## La villa Poiret à Mezy-sur-Seine

« Entre Paris et le Havre, un mur d'argile et de craie accompagne la Seine à travers tous ses méandres capricieux. Cette crête blanche et rocheuse est couronnée, en maintes places par un bois hirsute à l'abri duquel j'ai assis ma fière maison, en aval de Meulan, au-dessus d'un petit pays accroché à flanc de coteau qu'on appelle Mézy ».

A toutes époques, la villégiature s'installe aussi en bord de fleuve  
Exemple : le château de la Princesse à Andrésy (en 1778)



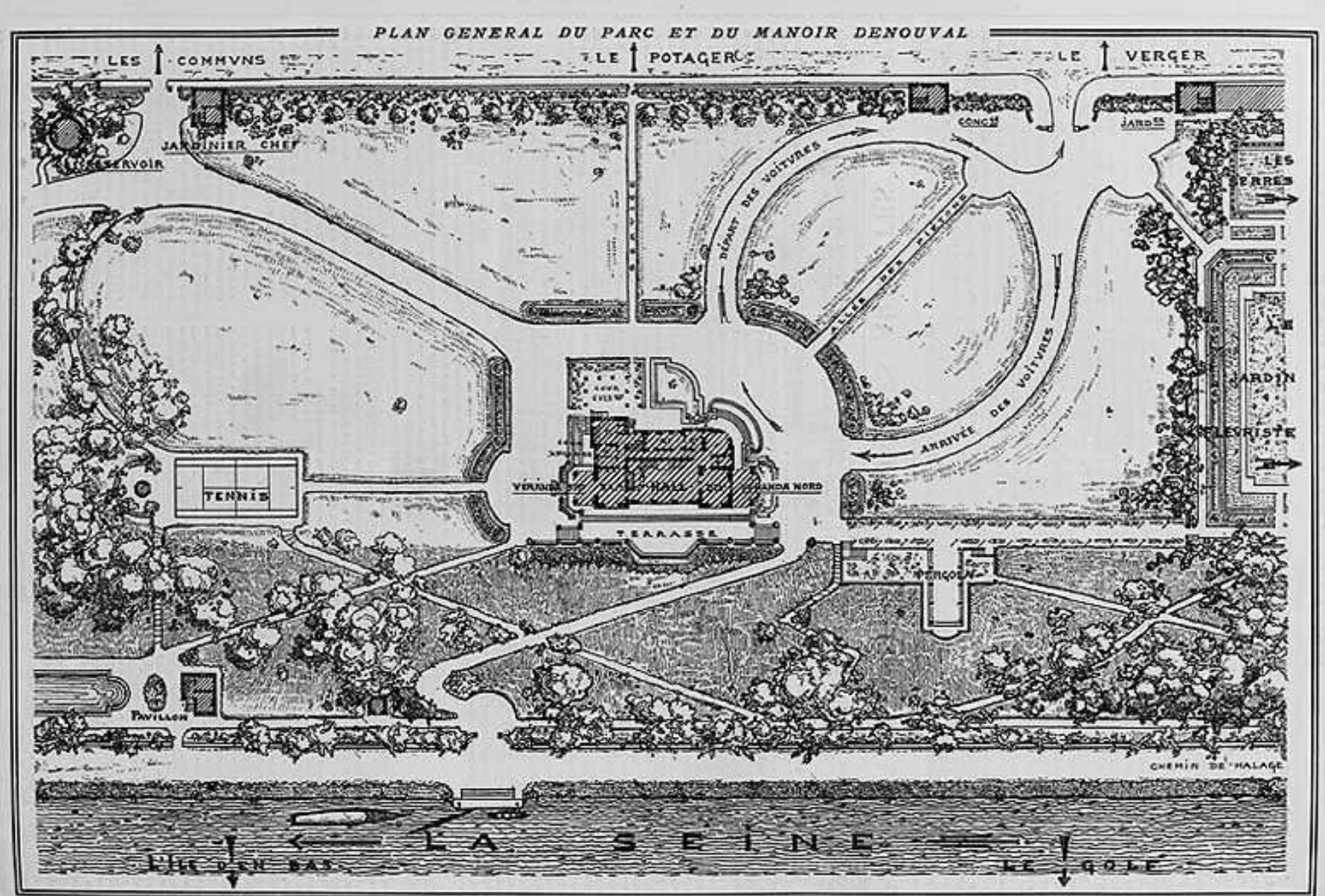
Villa construite par Jules Saulnier en 1876 aux Mureaux pour un passionné de navigation

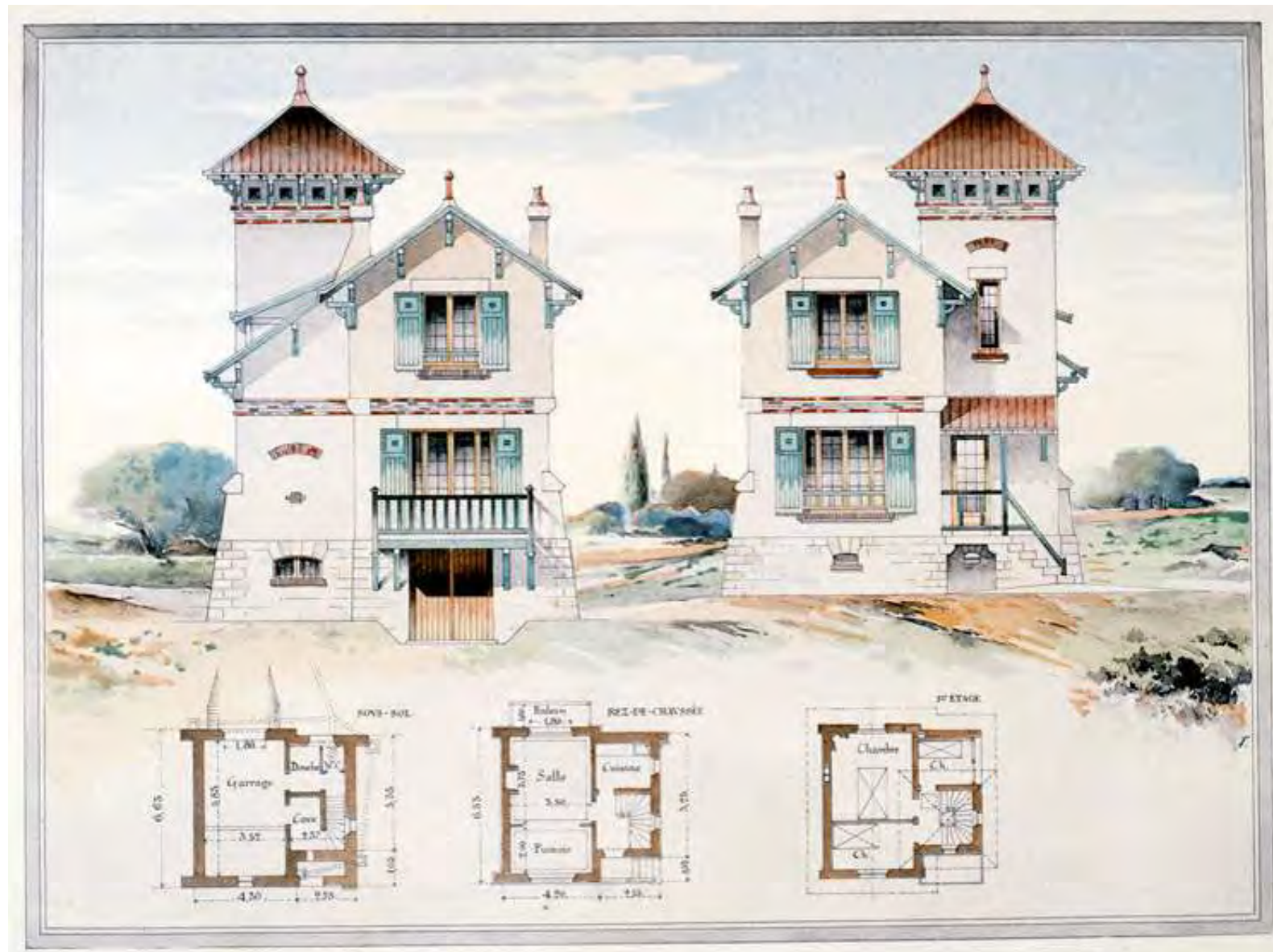




Le « Manoir  
Denouval »  
à Andrésy  
construit en  
1904-1907  
Par Pierre sardou  
pour Sarah  
Hershey-Marsh

Le « Manoir Denouval » à Andrésy (*La Vie à la Campagne*, 1910)





Villa à Villennes-sur-Seine l'*Habitation pratique* 1906



Villa à Villennes-sur-Seine

Le club house du cercle de la voile de Paris des Mureaux construit en 1894



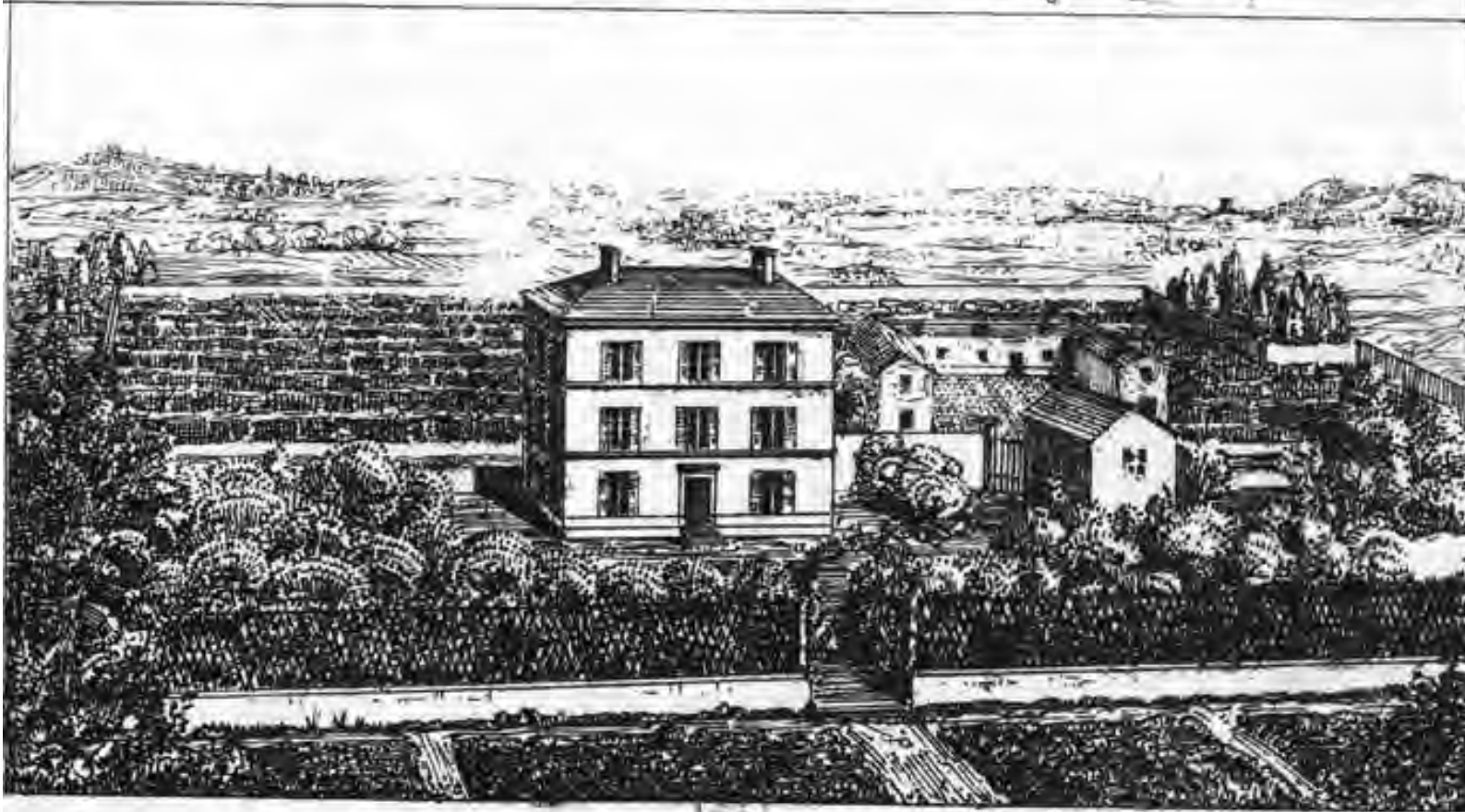




La station de villégiature d'Elisabethville  
son casino, son hôtel, sa plage

## Se mettre au vert et « Vivre du sien »

**A Vendre une Jolie Maison de Campagne,**  
dans une position charmante à la Chapelle S<sup>t</sup> Jean, Commune d'Orgeval, près Poissy.



Cette Maison se compose d'une cuisine avec office, salle à manger idem, salon, six chambres à coucher, salle de bain, écurie pour deux chevaux, remise, joli jardin avec une terrasse, le tout de la contenance de 1 hectare environ en plein rapport. Pour voir la propriété il faut prendre le Chemin de Fer de Poissy ou la petite Route de Mandres et ses voitures. Voir les plans et les détails à l'Adm<sup>e</sup> Le Plan, rue Peydeau, 17. S'adresser pour voir la Maison, à Goupi, jardinet, sur les lieux, et pour traiter, à St Germain-en-Laye, 30, rue du Vieil-Abreuvoir.

## Le château de Vernouillet

« Ce village, situé sur l'une des collines qui bordent la Seine, est remarquable par une maison de campagne dont mesdemoiselles Duplain sont propriétaires ; la distribution des jardins et du parc, de belles eaux formant une rivière dans leur enceinte, et leur proximité de la Seine que l'on passe sur un bac à Triel, en font un séjour très agréable. » (Oudiette)



*Carte d'Etat-Major des environs de Paris 1818-1824*

# Le jardin du château de Vernouillet aménagé par Girardin



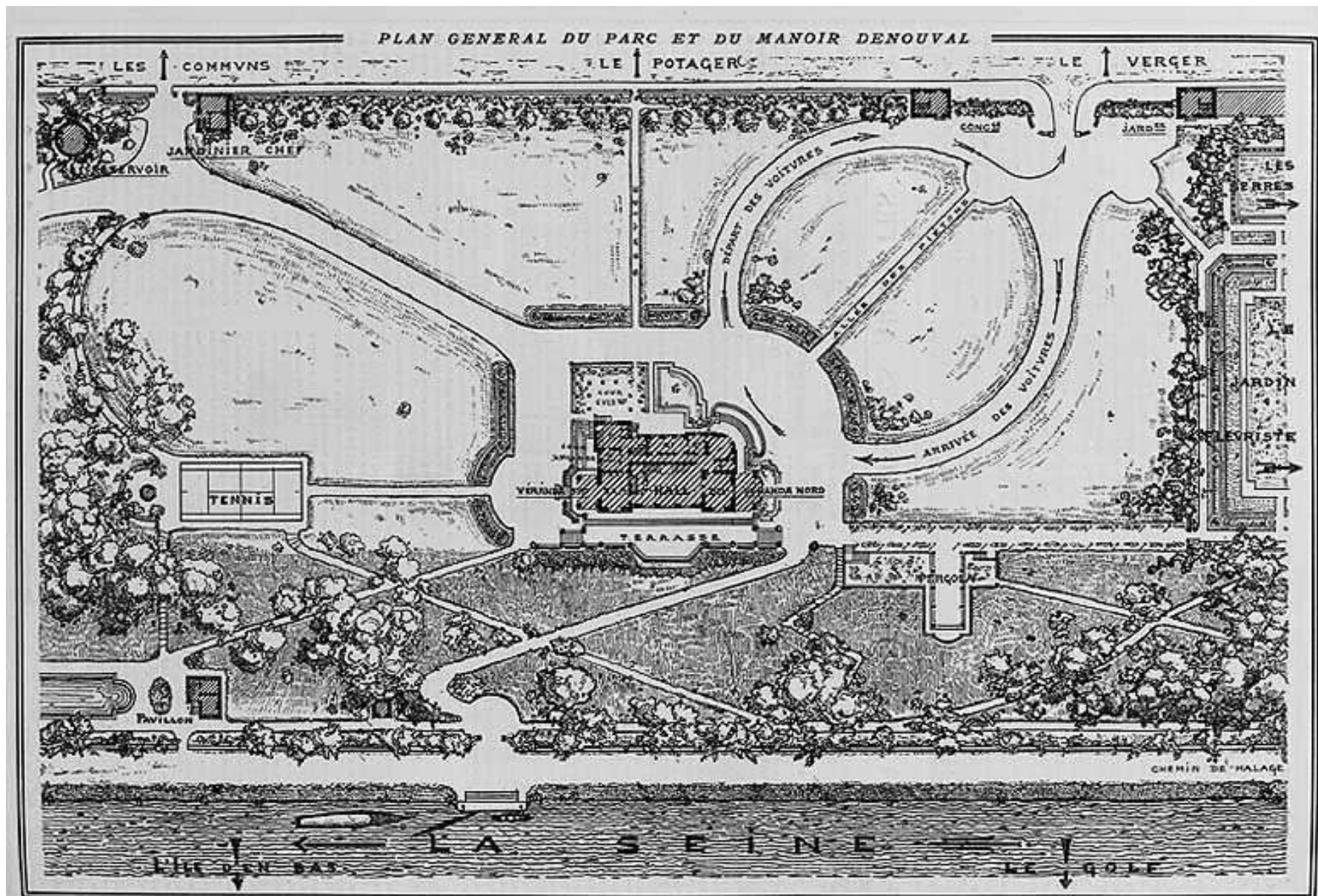
La Cité du Parc aménagée par Stoskopf en 1959 : « Il importait également de sauvegarder d'une part la vue sur le château et d'autre part la vue du château sur le grand tapis vert et les coteaux de Triel ». (Revue Urbanisme, 1959)





En 1870, le peintre Ludovic Lepic loue la propriété dont il a hérité à Andrésy (il a besoin d'argent), et il précise dans le bail qu'on lui livrera chaque semaine un panier de légumes à Paris.

« Manoir Denouval » à Andrésy



## Recevoir ses amis

**Alberti** : la maison des champs est destinée à recevoir des hôtes pour lesquels tout doit être « riant et accueillant »

« La maison de campagne » comédie de **Dancourt** de 1697, met en scène un villégiateur désespéré car quatre visiteurs arrivent ensemble « dans un biau carosse tout doré, avec six gros chevaux », au grand désespoir du maître des lieux qui va devoir nourrir toute cette société.

Même **Rousseau** dans ses rêves de solitude « sur le penchant de quelque colline bien ombragée » se veut entouré « d'une société, plus choisie que nombreuse ».

Vers 1860, **Louis Veillot**, rédacteur en chef de *L'Univers* vante les charmes du séjour qu'il fait chez la comtesse de Ségur : « de la musique, de la conversation, des rires, des farces, du soleil, du cidre, des radis...».



Médan, la « cabane à lapins » de Zola achetée en 1878 et agrandie progressivement.  
Le « pavillon Charpentier » est construit en 1882/3 pour accueillir ses amis.



Andrésy (78) : villa dite  
« Rêve cottage »

Adjonction d'une salle de  
billard dans un pavillon  
« chinois »

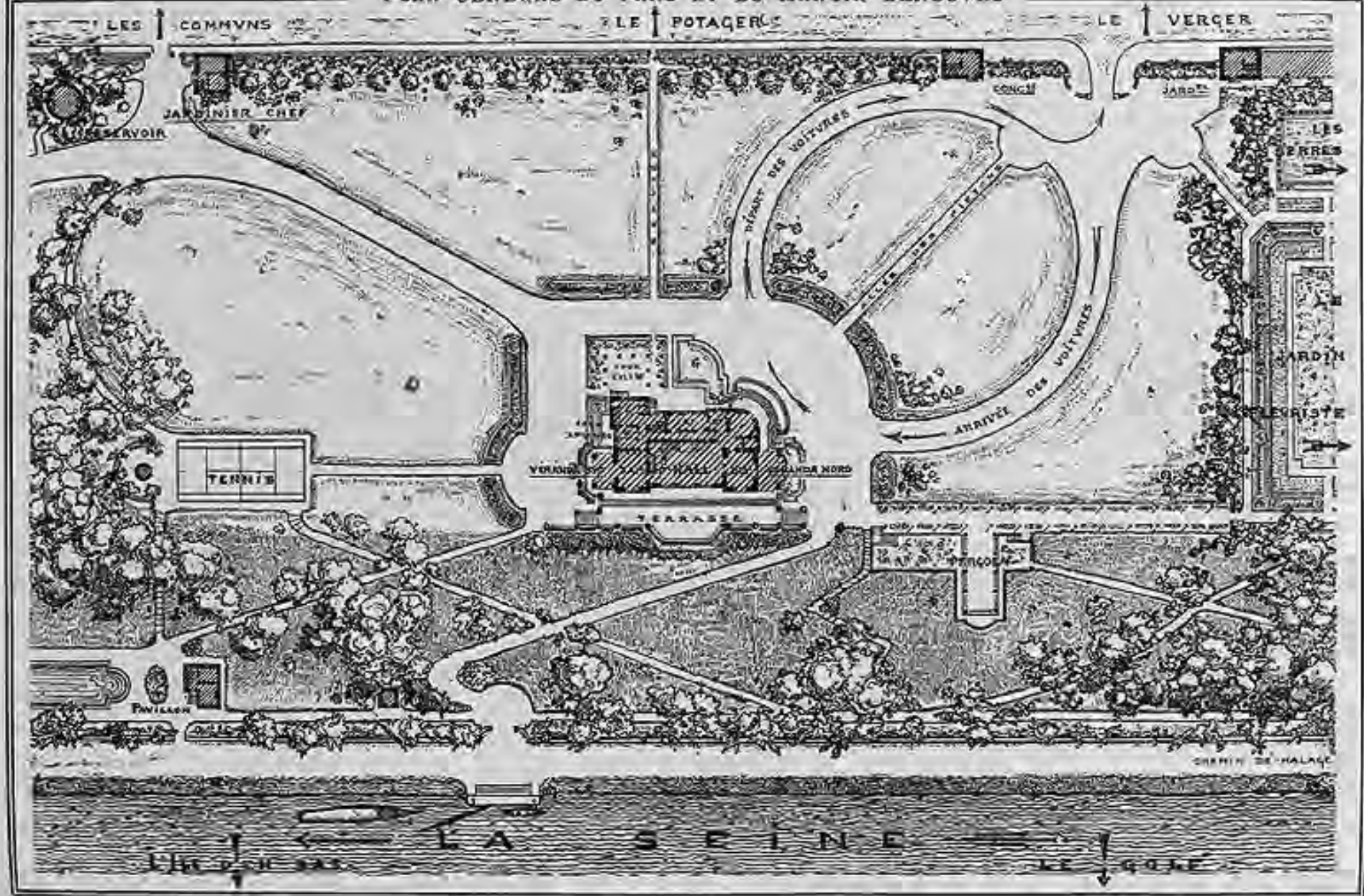


Le sport et la  
musique

Andrésy (78)  
Le manoir Denouval  
Construit en 1904  
par Pierre Sardou  
pour Sarah Marsch



PLAN GENERAL DU PARC ET DU MANOIR D'ENOUVAL





Le salon de musique du  
Manoir Denouval

Château de Romainville à Ecquevilly (78) construit vers 1898 pour Henry Deutsch de la Meurthe, riche pétrolier et compositeur de musique, d'où un théâtre



Le théâtre du château de Romainville dans lequel fut donné l'opéra Icare écrit par le propriétaire en 1912 et l'année suivante le deuxième acte de Parsifal.



## Un certain art de vivre des Parisiens

*« De tous les Français, le bourgeois de Paris est le plus champêtre. »*

*« Le Bourgeois campagnard », Les Français peints par eux-mêmes », Encyclopédie morale du Dix-Neuvième siècle, 1841*

*« La saison de villégiature est ouverte et, depuis les palais jusqu'aux humbles chalets, tout ce qui a de loisirs, tout ce qui aime les champs, les verts feuillages, la promenade dans les grands bois, la vie exempte d'étiquette et de représentation, se dispose à échanger le lugubre habit noir contre la veste de toile blanche ».*

Et le journaliste d'ironiser sur cette *« rustique simplicité »* où les femmes ne font que *« trois toilettes par jour »* .

*Le Figaro 1858*



Des moulins aux usines proliférantes

***Tableau de l'industrialisation naissante  
(fin XVIIIe-1830)***



Conflans-Sainte-Honorine, ancienne carrière Davout.  
© Stéphane Asseline, Région Île-de-France, 2004.



Conflans-Sainte-Honorine, ancienne carrière Davout.  
© Stéphane Asseline, Région Île-de-France, 2004.

Attestés par les sources : 96

Dont usines : 13

Détruits : 29

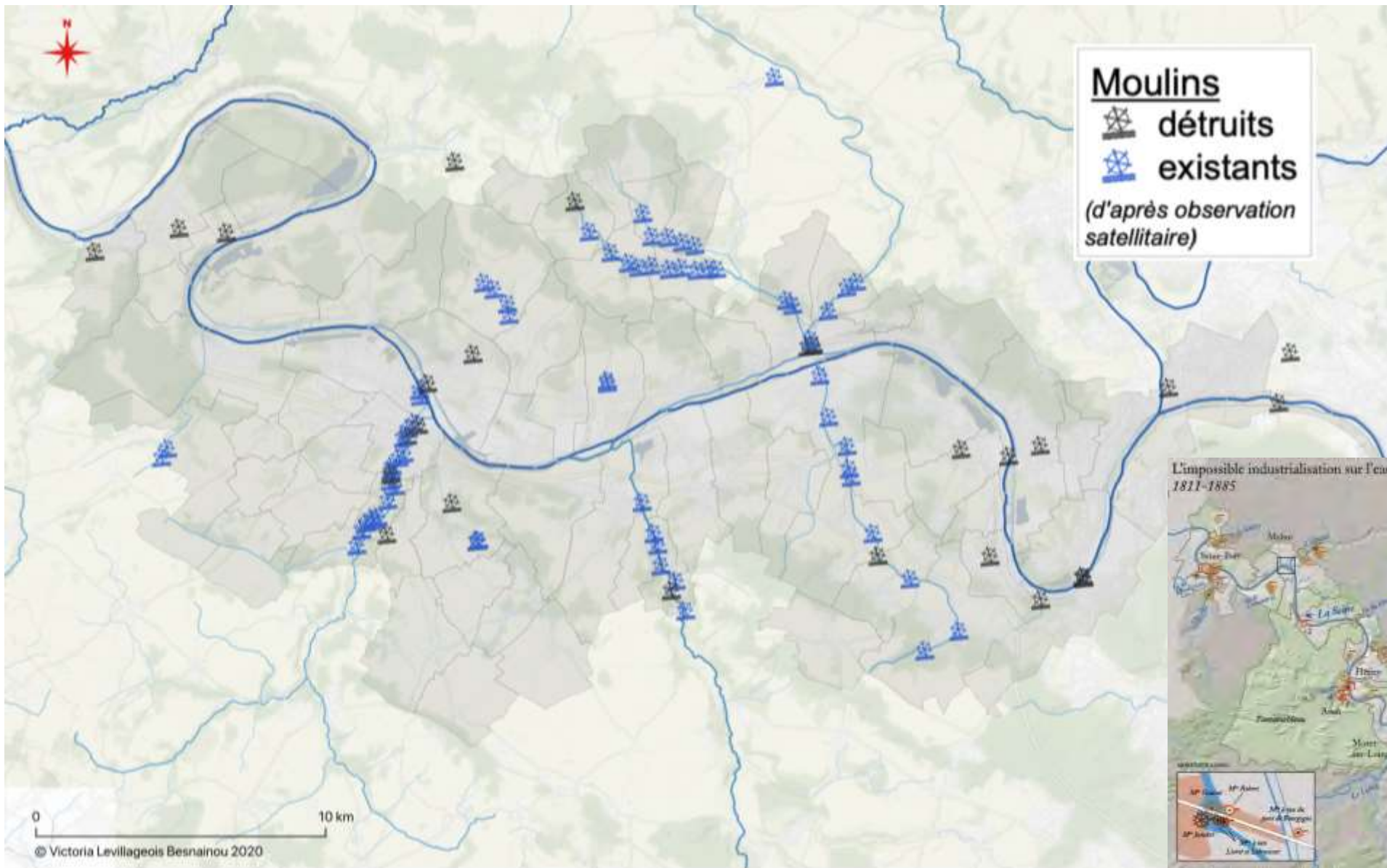
Existants : 67

Attestés par les sources : 72

Dont usines : 8

Détruits : 35

Existants : 37





Le dernier moulin du pont de Poissy,  
à la veille de sa destruction par la crue de 1910.  
© Collection Région Île-de-France.



Le moulin Brulé, à Oinville-sur-Montcient.  
© Laurent Kruszyk, Région Île-de-France, 2022.



Le moulin Brulé, à Oinville-sur-Montcient  
© Laurent Kruszyk, Région Île-de-France, 2022.





Le moulin de Chapet.  
© Laurent Kruszyk, Région Île-de-France, 2022.



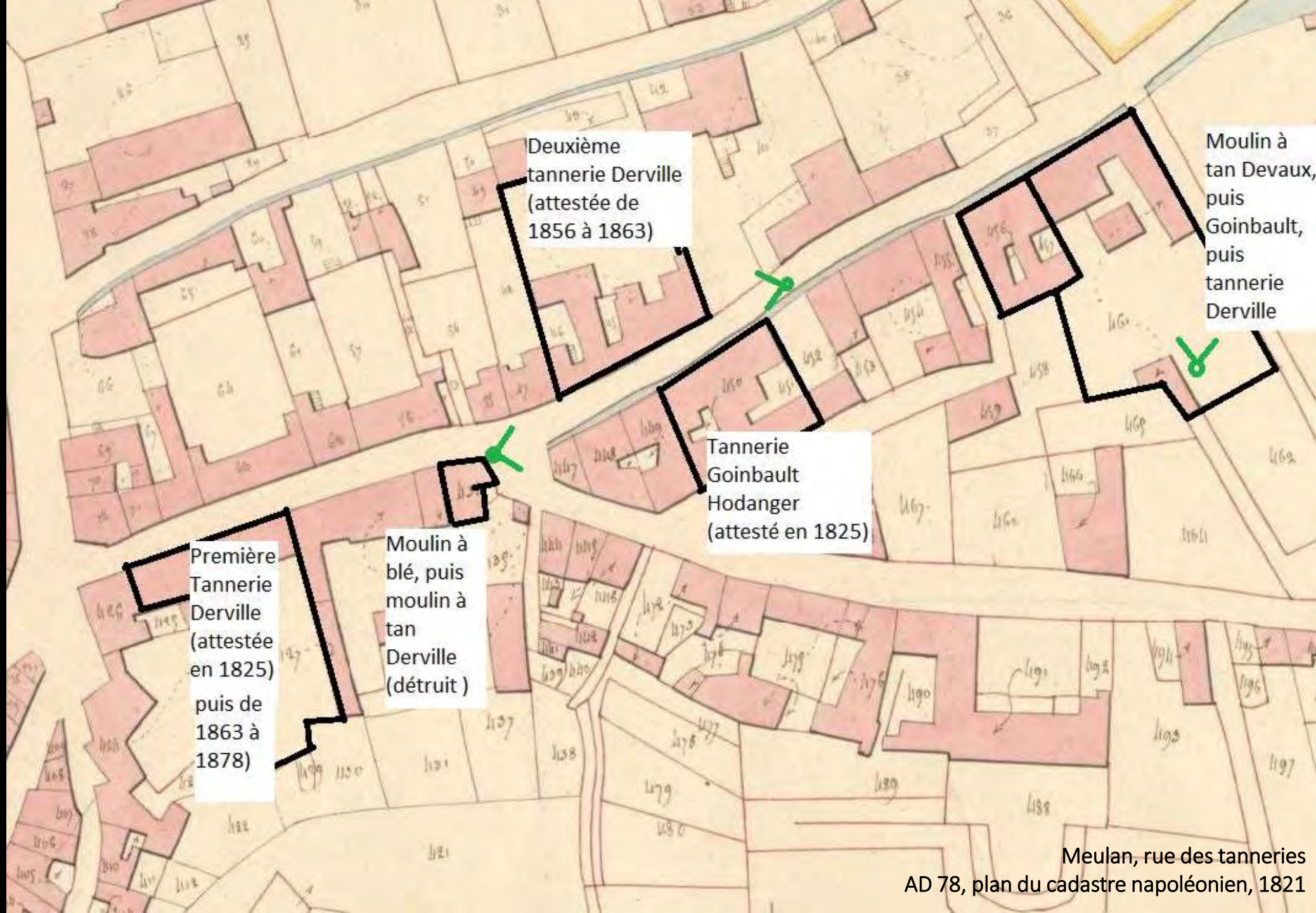
Le moulin de Chapet.  
© Laurent Kruszyk, Région Île-de-France,  
2022



Mantes-la-Jolie, la rue Basse-des-Tanneries au début du XXe siècle.  
© Phot. Félix Bertin, AM Mantes-la-Jolie.



Mantes-la-Jolie, vestiges des fosses de tannerie.  
© Laurent Kruszyk, Région Île-de-France, 2022.



Deuxième  
tannerie Derville  
(attestée de  
1856 à 1863)

Moulin à  
tan Devaux,  
puis  
Goïnbault,  
puis  
tannerie  
Derville

Tannerie  
Goïnbault  
Hodanger  
(attesté en 1825)

Première  
Tannerie  
Derville  
(attestée  
en 1825)  
puis de  
1863 à  
1878)

Moulin à  
blé, puis  
moulin à  
tan  
Derville  
(détruit)

Meulan, rue des tanneries  
AD 78, plan du cadastre napoléonien, 1821



Meulan-en-Yvelines, rue des tanneries.  
© Laurent Kruszyk, Région Île-de-France, 2021.



Meulan-en-Yvelines, rue des tanneries.  
© Laurent Kruszyk, Région Île-de-France, 2021.



Meulan-en-Yvelines, bâtiment ayant appartenu à la tannerie Derville, dernier tiers du XIXe siècle.  
© Laurent Kruszyk, Région Île-de-France, 2021.



# ***Révolutions***

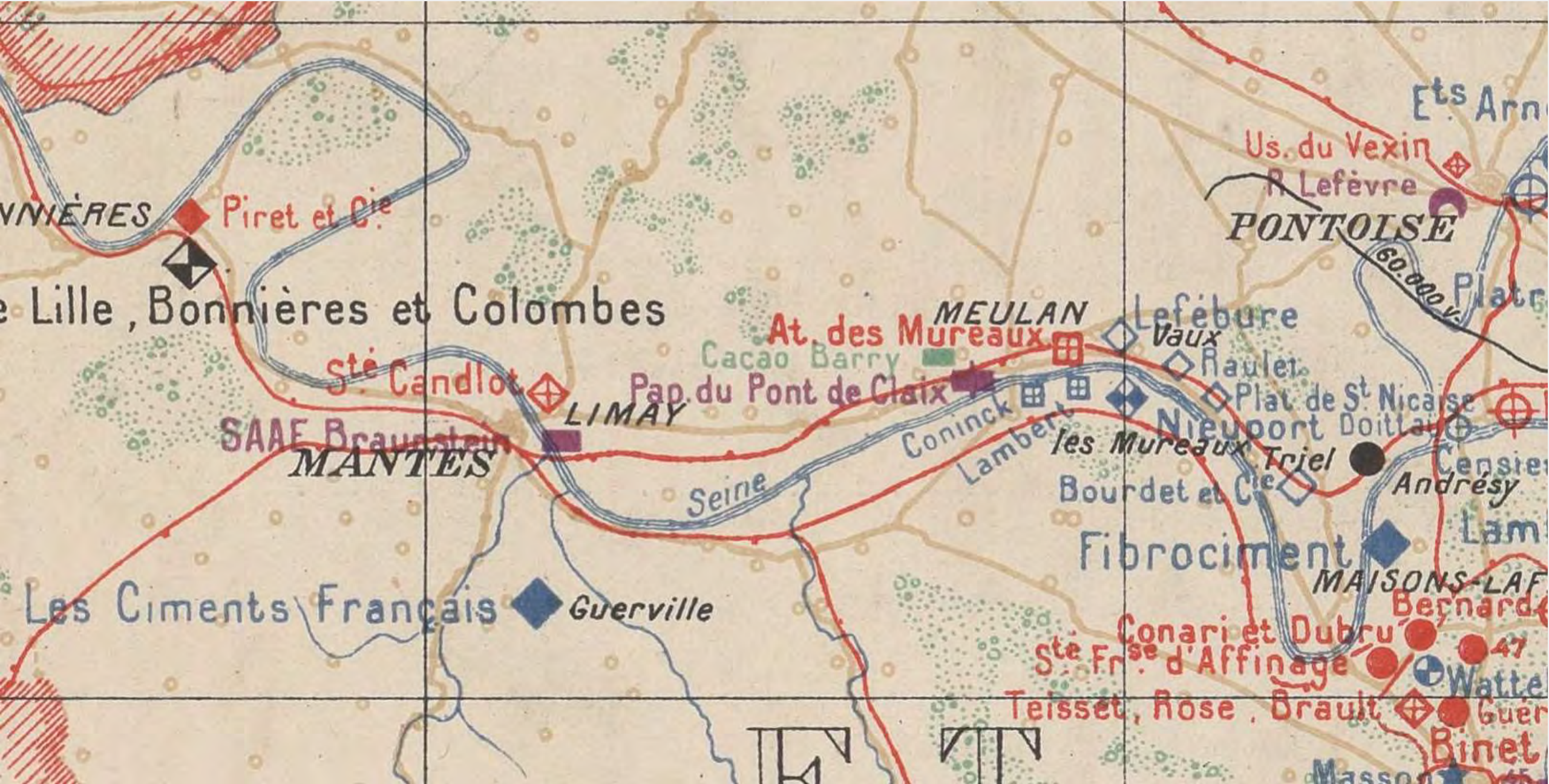
*(1830-années 1880)*



Remorqueur « Le Jacques » (1904), classé Monument historique en 1997 (photographié vers 1950).  
Conflans-Sainte-Honorine, musée de la Batellerie.



Conflans-Sainte-Honorine  
Anciens « ateliers des Bleues ».  
© Stéphane Asseline, Région Île-de-France.



Carte industrielle de la grande banlieue (Seine-et-Oise, Seine-et-Marne), Paris, 1927, BNF



Gare de Mantes-Station.  
© Laurent Kruszyk, Région Île-de-France, 2022.



Edouard Planchais (1909-1995), *Les facteurs d'instruments de musique*, huile sur toile, 1950  
Mairie de Mantes-la-Ville.  
© Laurent Kruszyk, Région Île-de-France, 2022.



Mantes-la-Ville, fabrique de stores Ballauff.  
© Laurent Kruszyk, Région Île-de-France, 2022.



Hardricourt, fabrique de brosses et pinceaux Renard et Girard, 1899.  
© Laurent Kruszyk, Région Île-de-France, 2021.



DIPLÔME D'HONNEUR EXPOSITION UNIVERSELLE BRUXELLES 1910

EXPOSITION UNIVERSELLE 1900 PARIS 2 MÉDAILLES D'ARGENT

DIPLÔME A L'EXPOSITION DE GLASGOW 1901

EXPO DE ST LOUIS 1904 MÉDAILLE D'OR

# La Brosserie Renard & Gérard

ÉTABLISSEMENT SAUER 771

MANUFACTURE FONDÉE EN 1793



USINE  
MELLAN-HARDICOURT

ARTICLES SPÉCIAUX DE QUALITÉ EXTRA

RÉCOMPENSES AUX EXPOSITIONS

EXPOSITION UNIV. PARIS 1900 2 Méd. Argent  
GLASGOW 1901 Dipl. d'Or  
ST LOUIS 1904 Méd. d'Or  
BRUXELLES 1910 Dipl. d'Honneur



VERVAY PARIS

TÉLÉPHONE  
PARIS 1026.01  
MELLAN 2

9, Rue S<sup>t</sup> Merri

Paris le 12 Janvier 1911

MARQUE

GÉNÉRALE



BREVETS S.G.D.G.

*Don* M<sup>r</sup> le Fermier de l'Établissement  
Thermal rue de l'Impressionne  
à Vervay (Allier)

Les articles suivants  
commandés par v/c<sup>de</sup> 28/12

Expédiés en 4 Gares à Reims 10.500 franc

marques



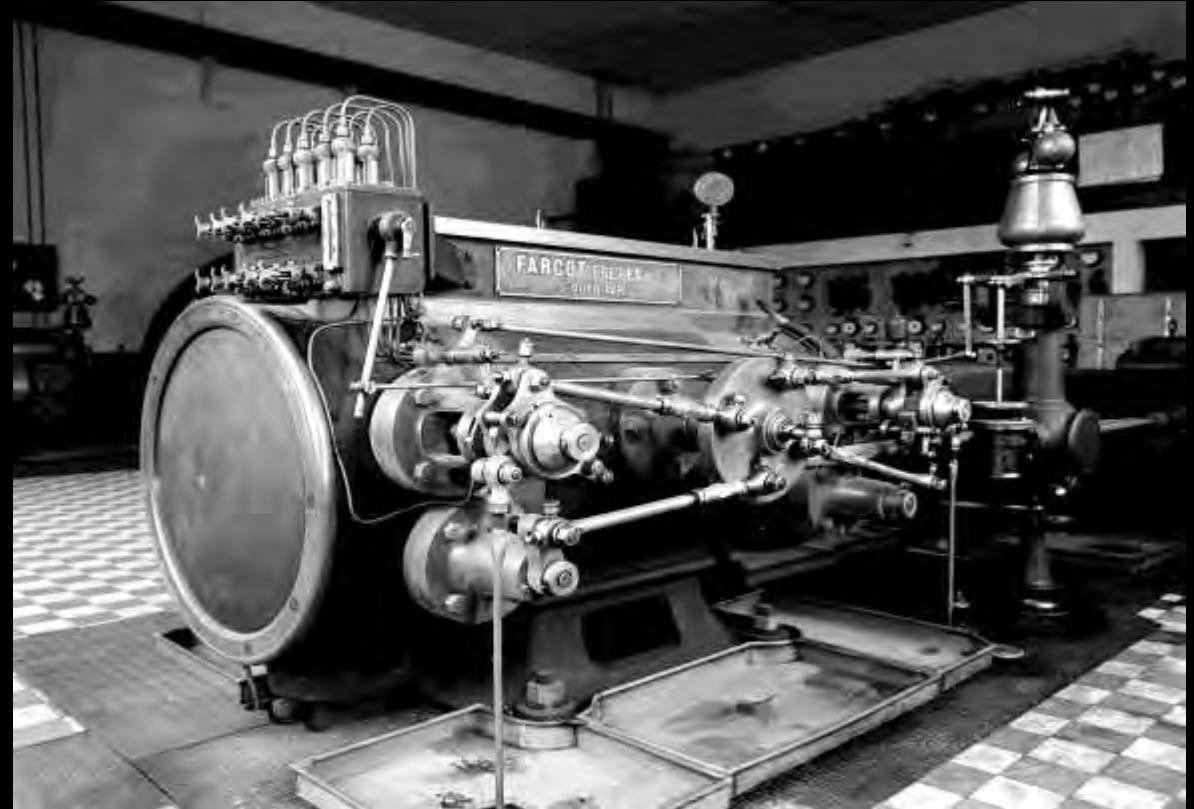
Usine de papier à cigarettes Braunstein, élevée à partir de 1891 et rachetée par Dunlop en 1950.  
Fonds Bertin, vers 1950, archives municipales de Mantes-la-Jolie.



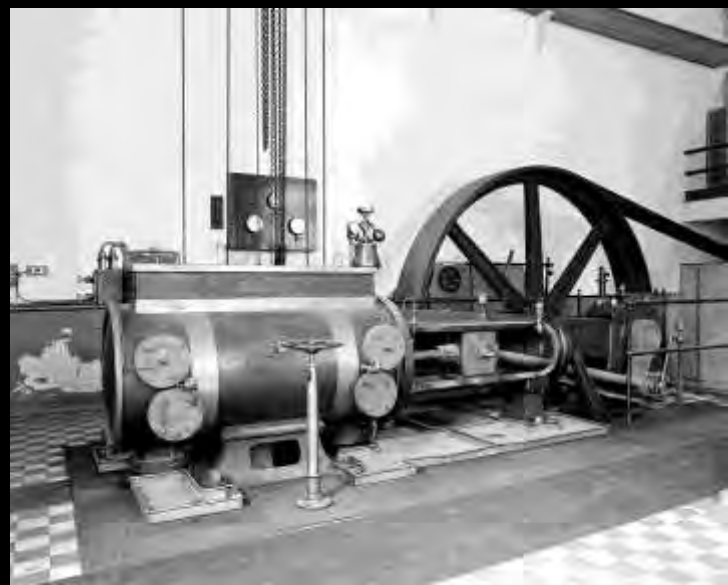
Mantes-la-Jolie, papeterie Braunstein, 1891 et suivantes.  
© Laurent Kruszyk, Région Île-de-France, 2012.



Ancienne usine  
Le Camphre construite en 1907,  
rachetée par Singer en 1933.  
© Laurent Kruszyk, Région Île-de-  
France, 2012



Bonnières-sur-Seine, ancienne usine de la société Le Camphre  
construite en 1907 (rachetée par Singer en 1933).  
Machine à vapeur Farcot de 1907.  
© Christian Descamps, Région Île-de-France, 1993.



Bonnières-sur-Seine, ancienne usine de la société Le Camphre  
Machines à vapeur Farcot de 1906 et 1907.

© Christian Descamps, Région Île-de-France, 1993.




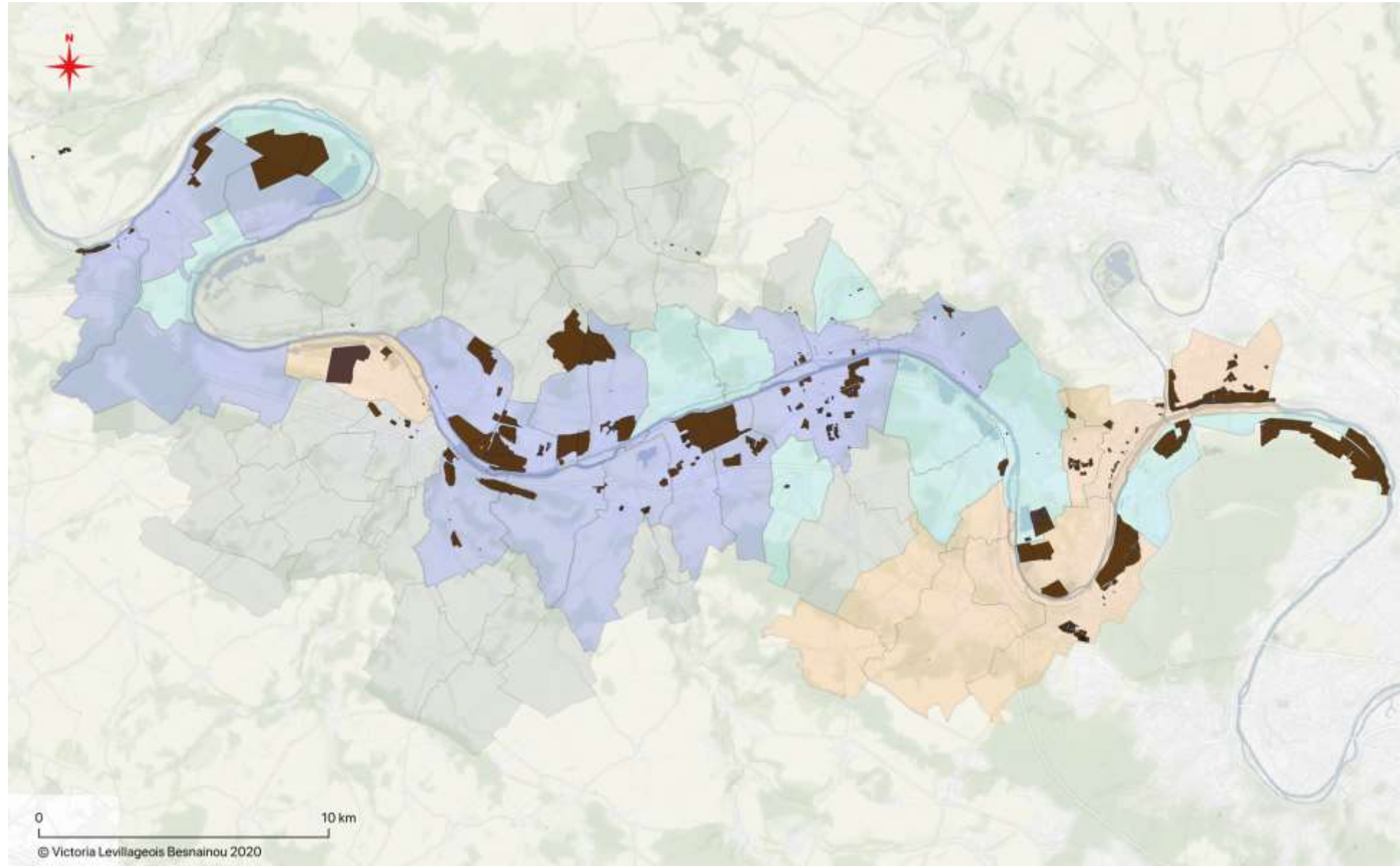
Les Mureaux – Papeterie du Pont de Claix (1911 et suiv.)

## ***Déferlante industrielle***

*(De l'entre-deux-guerres à la fin des « Trente Glorieuses »)*



Couche SIG:  GPSEO.DiagPI78





Mantes-la-Ville, ancienne filature Le Blanc, 1921  
© Laurent Kruszyk, Région Île-de-France, 2011.



Mantes-la-Ville, centrale thermique de l'ancienne filature Le Blanc, 1921  
© Laurent Kruszyk, Région Île-de-France, 2011.



Mantes-la-Ville, ancienne usine Sulzer  
© Laurent Kruszyk, Région Île-de-France, 2021.



Mantes-la-Ville, CIMT puis  
usine de pompes et moteurs Sulzer (halle de 1958)  
© Laurent Kruszyk, Région Île-de-France, 2011.



Mantes-la-Ville, cité cheminote de la CIMT , 1929.

© Laurent Kruszyk, Région Île-de-France, 2022.



LA POCHETTE  
CONFITURE

# LA CELLOPHANE

SIÈGE SOCIAL : 5 & 7, AVENUE PERCIER - PARIS (VIII<sup>e</sup>)  
SOCIÉTÉ ANONYME AU CAPITAL DE 875.000.000 DE FRANCS

DÉPARTEMENT

## Cello-Ménage

MARQUE DÉPOSÉE



LE ROULEAU  
CELLO-MÉNAGE

MAGASINS D'EXPOSITION  
110, Boul. Haussmann  
31, Rue de la Pépinière  
PARIS - Téléph. : LAB. 64-40  
===== USINES A =====  
BEZONS ET MANTES



SERVICES COMMERCIAUX  
BEZONS (Seine-et-Oise)  
Téléphone : Maillot 78-80  
Adr. Télégr : Cellophane Bezons  
R.C. Paris 239-357 B - R.P. 111 (S.-&-O.)



2. Usines de la Société « La Cellophane » à Mantes (S.-&-O.) — Ateliers et centrale électrique exécutés en ciment artificiel de Beaumont — M. Robin, Architecte  
Établissements Fourré & Rhodes, Entrepreneurs



MANTES la Ville (S-O) Cité de la Cellophane



Mantes-la-Ville, ancienne usine de La Cellophane, 1926-1929.  
© Laurent Kruszyk, Région Île-de-France, 2022.





Mantes-la-Ville, ancienne usine de La Cellophane, 1926-1929.  
© Laurent Kruszyk, Région Île-de-France, 2022.



Mantes-la-Ville, Cité de La Cellophane, 1930.  
© Laurent Kruszyk, Région Île-de-France, 2022.



Achères, le SIAAP - Edouard Utudjian, 1940



Poissy, usine de construction automobile Ford, puis Simca, puis Peugeot (à partir de 1938)



Renault-Flins.

© Laurent Kruszyk, Région Île-de-France, 2021.



Vue aérienne de Flins, prise de Sud-Ouest, au premier plan : bâtiments des usines ; derrière : lots industriels à l'échelle réduite ; ensemble d'habitat Flins.

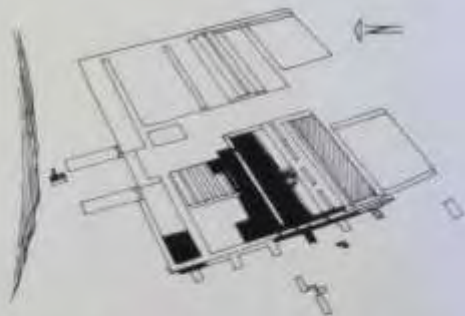
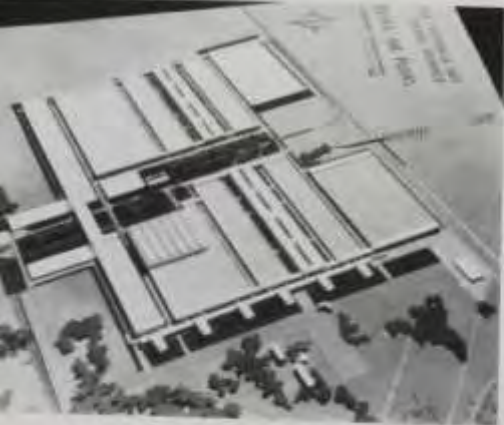
## USINE PIERRE LEFAUCHEUR, A AUBERGENVILLE-FLINS

Architecte : H. ZIMMERMANN, Collaborateur : M. FAURE, Polychromie : DEL MARLE.

La Région Sennoneise des Usines Renault a donné à son emplacement Flins le nom de Pierre Lefaucheur qui est lui le grand industriel qui a dirigé jusqu'à sa mort le développement de la région.

La construction de Flins de Flins est un des exemples de la politique d'aménagement du territoire et de la diversification industrielle poursuivie par le Ministère du Logement et de la Reconstruction. Cette usine qui, au plus total, est construite dans le territoire existant, assure après une situation déjà compromise, apportée au problème à son régime industriel, une certaine harmonie architecturale.

Il s'agit de Flins, l'Aubergenville et Aubergenville, bénéficiant de la cloison de l'unité-rue de Flins, de la rue Pierre et de la rue Bastide (Sennone). Cette Pierre Lefaucheur est située sur le terrain des industries qui ont permis la fabrication des véhicules aux opérations d'assemblage des tubes, assemblage des carcasses, peinture, séchage, montage et livraison des véhicules Peugeot. Travaux de 100 kg et un certain nombre de 4 CV qui sont terminés à Flins.

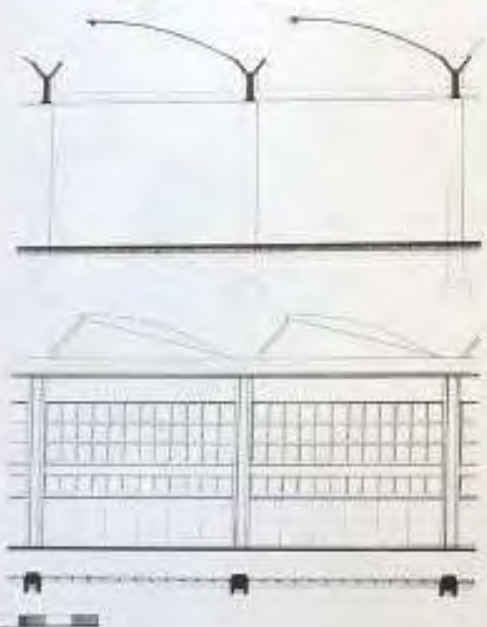


Comptes : Maquette de plan moyen de l'usine définitive. L'usine définitive, présentée de manière à être comprise, est un bâtiment à deux étages de hauteur de 12000 m, les premiers étages de fabrication sont de hauteur 5000 mètres, les deux étages de montage, en hauteur, est un étage d'assemblage. Le système d'assemblage est un système à la maquette, les parties complémentaires sont en fait, les parties en vue de construction au jour.





Bâtiments des véhicules et accessoires.



Vue intérieure des ateliers de montage et, en bas de page, coupe architecturale sur ces mêmes ateliers montrant la polychromie réalisée par Del Marle.  
 Coupe: Défilé d'une travée des ateliers de montage. Réception, coupe et plan sur les axes constitués par des voûtes minces coulées sur des coffrages métalliques montés sur des échafaudages tubulaires roulants.





Un groupe de groupes d'habitations de Flins qui constitue une extension du village d'Étampes-Flins. Au premier plan, l'école communale du premier degré. Au deuxième plan, le collège d'Étampes-Flins.

## GROUPES D'HABITATIONS DE L'USINE RENAULT DE FLINS

Architecte : B. ZEHRFUSS, 1<sup>er</sup> Grand Prix de Rome  
Collaborateur : M. FAURE, Architecte

La construction de l'Usine de Flins par la Régie Nationale des Usines Renault est une des entreprises de la politique d'investissement des investissements de développement industriel menée par le Ministère de la Reconstruction. Cette usine, qui s'élève sur 200 hectares dans la banlieue parisienne, permet d'ajouter une centaine de milliers de personnes au contingent de main-d'œuvre de cette région, sous-traitée de son principal site industriel voisin.

L'usine devait occuper, en plein centre, près de 12.000 ouvriers, un vaste programme de logements a été lancé dès la réalisation, commencée en 1954, de l'usine.

La construction s'organise en plusieurs étapes, à la création d'une « Cité Renault », il a été prévu une grande collectivité des communes limitrophes de Flins des groupes de logements en rapport avec leur importance.

Le premier groupe d'habitations a été réalisé à Étampes-Flins, limitativement à deux ans de l'usine, et permet un départ vers d'autres localités et des services de proximité. Une autre zone sera présentée dans les pages qui suivent. La deuxième phase de travail a été, elle aussi, à l'initiative de l'usine. En l'absence, celle-ci, plus importante, concerne les logements de location aux ouvriers à l'échelle de Flins.

Les immeubles sont conçus suivant différents types d'habitations de 1 à 4 étages, mais tous sont conçus sur une même base et intègrent les mêmes éléments structurels, par une étude à l'échelle de la programmation collective d'une agglomération cohésive de la construction.

Le site se situe sur des terrains situés à l'extérieur de la zone d'habitation des ouvriers, travailleur, ainsi que le site de l'école communale d'Étampes-Flins.

Les caractéristiques des types principaux de logements ont été étudiés en étroite collaboration avec l'architecte, par le maître de l'usine, qui cherche à souligner, et non à masquer, les effets architecturaux. Nous avons pu noter de l'intérêt de ces recherches lors de la présentation de plan que A. Claudy réalisa pour l'U.F.A. et sous l'égide de son groupe d'Étampes-Flins. Pour cette réalisation, on effectue l'opération de l'usine industrielle et de l'habitat, par une étude d'ensemble de l'usine industrielle et de l'habitat, par une étude d'ensemble de l'usine industrielle et de l'habitat, par une étude d'ensemble de l'usine industrielle et de l'habitat.

Plan général des groupes de Flins-Étampes-Flins.



## GRUPPE D'HABITATIONS DE FLINS-ÉTAMPES-FLINS

Architecte : B. ZEHRFUSS  
Collaborateur : M. FAURE



Exterior view of the apartment building.



Another exterior view of the apartment building.

Plan des groupes d'habitations de Flins-Étampes-Flins. Au premier plan, l'école communale du premier degré. Au deuxième plan, le collège d'Étampes-Flins.

Plan des groupes d'habitations de Flins-Étampes-Flins. Au premier plan, l'école communale du premier degré. Au deuxième plan, le collège d'Étampes-Flins.







Renault, quartier d'Elisabethville. Bernard Zehrfuss et Marcel Faure architectes, 1952.  
© Laurent Kruszyk, Région Île-de-France, 2011.



La ZUP du Val Fourré, 1959 et suiv. Plan conçu par l'architecte-urbaniste Raymond Lopez.  
© Laurent Kruszyk, Région Île-de-France, 2016.



Les Mureaux, logements 1956-1960.  
© Laurent Kruszyk, Région Île-de-France, 2020.



Mantes-la-Ville, Domaine de la Vallée, 1971 et suiv.  
© Laurent Kruszyk, Région Île-de-France, 2020.

*Ouverture : les « Trente Glorieuses » éphémères ?*



La carrière de Guerville et la centrale de Porcheville.  
© Laurent Kruszyk, Région Île-de-France, 2021.



La centrale Porcheville B (J. Demaret, A. Bourdon et JC Marion, 1968-1975), arrêtée en 2017.

© Laurent Kruszyk, Région Île-de-France, 2017.



La centrale Porcheville B (1968-1975), arrêtée en 2017.  
© Philippe Ayrault, Région Île-de-France, 2017.

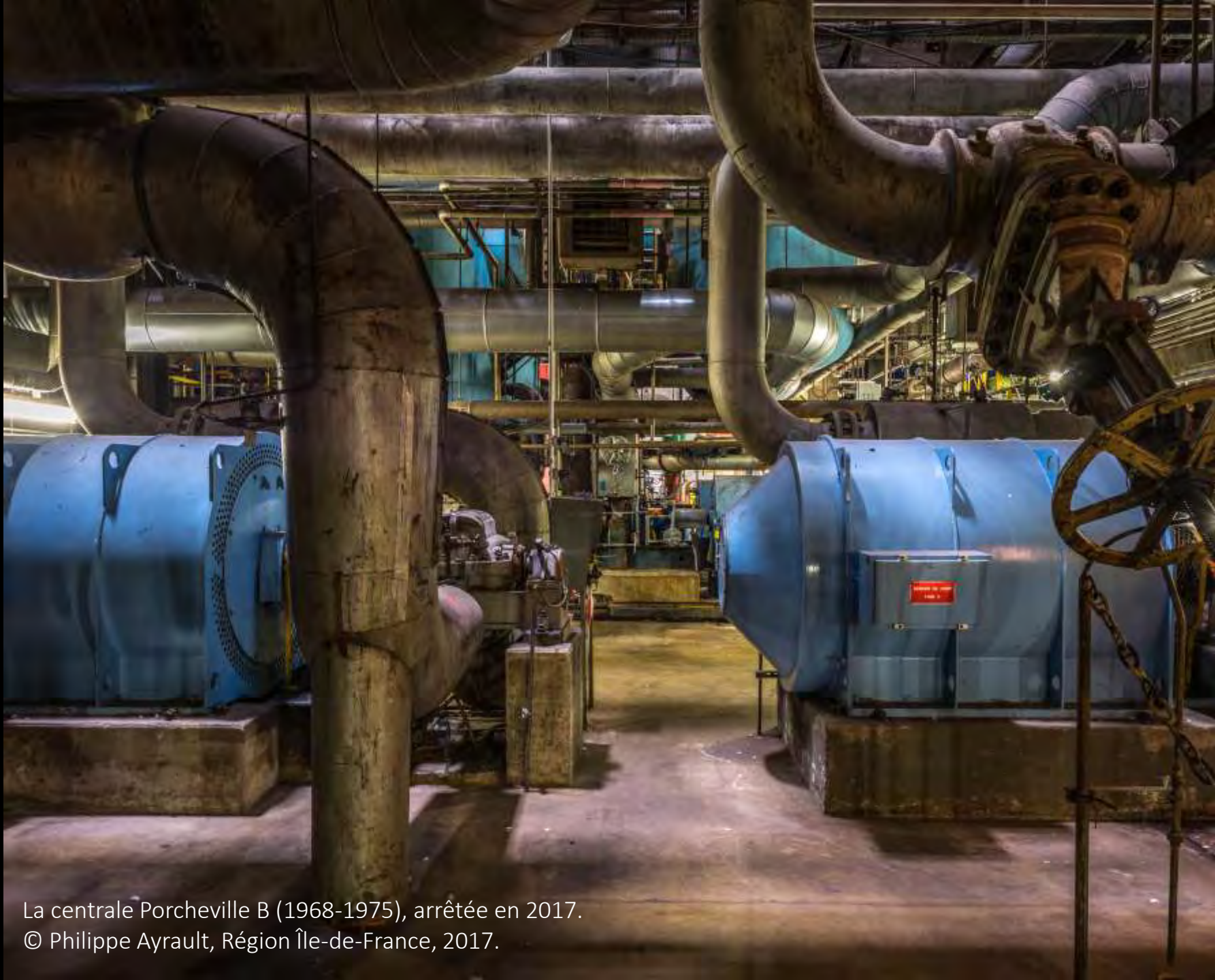




La centrale Porcheville B (1968-1975), arrêtée en 2017.  
© Philippe Ayrault, Région Île-de-France, 2017



La centrale Porcheville B (1968-1975), arrêtée en 2017.  
© Philippe Ayrault, Région Île-de-France, 2017.



La centrale Porcheville B (1968-1975), arrêtée en 2017.  
© Philippe Ayrault, Région Île-de-France, 2017.





La centrale Porcheville B (1968-1975), arrêtée en 2017.

© Laurent Kruszyk, Région Île-de-France, 2017.



La centrale Porcheville B (1968-1975), arrêtée en 2017.

© Laurent Kruszyk, Région Île-de-France, 2017.



Centrale Porcheville B, portraits des derniers entretiens de l'Inventaire général.  
© Philippe Ayrault, Région Île-de-France, 2017.



Centrale Porcheville B  
© Philippe Ayraud, Région Île-de-France, 2017.





La centrale Porcheville B au moment de la fête de fermeture.  
© Laurent Kruszyk, Région Île-de-France, 2017.