

Flandria Rhei
TRANSMOBIL

Avec le soutien du Fonds européen de développement régional
 Met steun van het Europees Fonds voor Regionale Ontwikkeling

Circulez malin au-delà de la frontière



2. FICHES

Beschikbare gegevens over VERPLAATSINGSGEDRAG
Données disponibles sur les USAGES

2.3 fiches

Woon-werk verplaatsingen (franse gegevens)

Déplacements domicile-travail (données françaises) - AUD





Dans le cadre du travail d'analyse de TRANSMOBIL sur la mobilité transfrontalière, cette première fiche sur le travail frontalier a été réalisée en 2020 à partir des données françaises. A la suite de cette première analyse, une seconde fiche a été produite en 2021 sur les données disponibles en Belgique. Si les données de part et d'autres de la frontière ne sont pas directement comparables, elles permettent toutefois de visualiser des tendances communes.

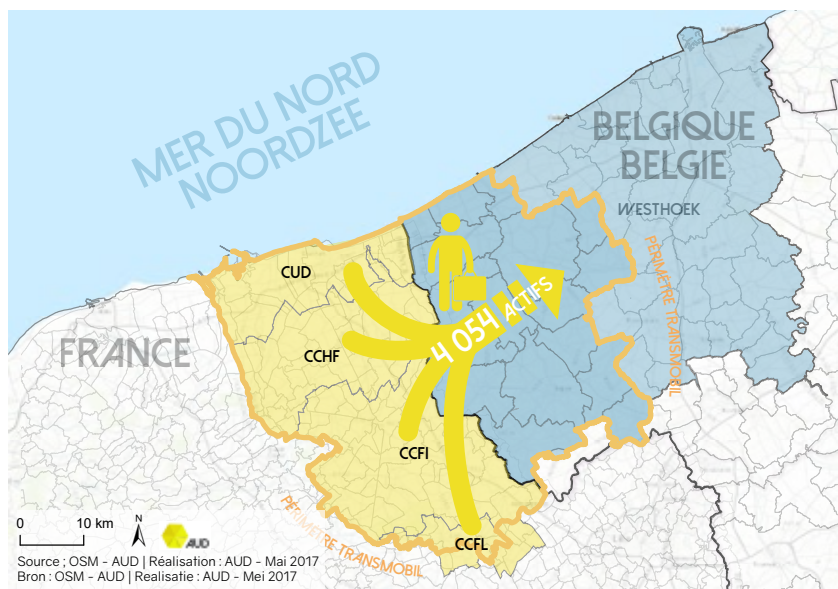
La présente fiche offre une analyse des flux de déplacements domicile / travail à partir d'une base de donnée disponible uniquement pour les flux de la France vers la Belgique. Côté français, le périmètre d'analyse de TRANSMOBIL comprend la Communauté Urbaine de Dunkerque (CUD), la Communauté de Communes des Hauts de Flandre (CCHF), la Communauté de Communes de Flandre Intérieure (CCFI), ainsi qu'une partie de la Communauté de Communes de Flandre Lys (CCFL) (4 communes sur 8). Côte belge, il concerne le territoire frontalier de la province de la Flandre Occidentale (le 'Westhoek').

In het kader van de analyse van de grensoverschrijdende mobiliteit die binnen TRANSMOBIL werd uitgevoerd, werd in 2020 deze eerste fiche met informatie over de grensarbeid gerealiseerd op basis van Franse gegevensbronnen.

Deze fiche brengt een analyse van de woon-werkverplaatsingen binnen het Transmobil-werkgebied, op basis van een database die alleen verplaatsingen van Frankrijk naar België bevat. Aan Franse zijde betreft het gebied de Communauté Urbaine de Dunkerque (CUD), de Communauté de Communes des Hauts de Flandre (CCHF), de Communauté de Communes de Flandre Intérieure (CCFI) en een deel van de Communauté de Communes de Flandre Lys (CCFL) (4 gemeenten van de 8). Aan de Belgische zijde gaat het om de 'Westhoek', het westelijk deel van de provincie West-Vlaanderen.

UN PEU PLUS DE 4000 TRAVAILLEURS FRONTALIERS DOMICILIÉS DANS LA PARTIE FRANÇAISE DU PÉRIMÈTRE TRANSMOBIL TRAVAILLENT DANS LE 'WESTHOEK' EN FLANDRE OCCIDENTALE.

IETS MEER DAN 4000 GRENSWERKERS DIE GEDOMICILIEERD ZIJN IN HET FRANS DEEL VAN HET TRANSMOBIL-GEBIED WERKEN IN DE 'WESTHOEK'



Un peu plus de 4 000 personnes habitant le périmètre TRANSMOBIL¹ côté français vont travailler en Belgique, soit 3 % de l'ensemble des actifs occupés de ce territoire. La Communauté de Communes de Flandre Intérieure (CCFI) est l'intercommunalité où le nombre de personnes travaillant en Belgique est le plus élevé avec 1 762 actifs, soit 4% de sa population active. Parmi les actifs transfrontaliers, près de 60 % d'entre-eux se dirigent vers le 'Westhoek' en Flandre Occidentale, soit 2 358 personnes. Quelques disparités sont à noter entre les intercommunalités. En effet, à l'échelle de la Communauté de Communes des Hauts de Flandre (CCHF) et de la Communauté Urbaine de Dunkerque (CUD), ce sont 2 travailleurs transfrontaliers sur 3 qui ont comme lieu de travail le 'Westhoek', contre environ 1 sur 2 pour la Communauté de Communes de Flandre Intérieure, et 1 sur 5 pour les 4 Communes de la Communauté de Communes de Flandre Lys (CCFL).

Meer dan 4 000 inwoners van het Transmobiel-gebied¹ aan Franse zijde gaan werken in België, dat is 3% van de actieve bevolking in het gebied. De CCFI (Communauté de Communes de Flandre Intérieure) is de intercommunale die het grootste aantal grenswerkers telt (1762 of 4% van de actieve bevolking). Van de grenswerkers gaat ongeveer 60% (2358 personen) werken in de 'Westhoek'. Er zijn weliswaar verschillen tussen de intercommunales. In de CCHF (Communauté de Communes des Hauts de Flandre) en de CUD (Communauté Urbaine de Dunkerque) hebben 2 van de 3 grenswerkers hun werkplek in de 'Westhoek', tegenover ongeveer 1 op 2 in de CCFI (Communauté de Communes de Flandre Intérieure), en 1 op 5 in de 4 gemeenten van CCFL (Communes de la Communauté de Communes de Flandre Lys).

¹ Le périmètre TRANSMOBIL compte 71 communes côté français et 16 municipalités côté belge.

¹ Het Transmobiel-gebied telt 71 Franse en 16 Belgische gemeenten.

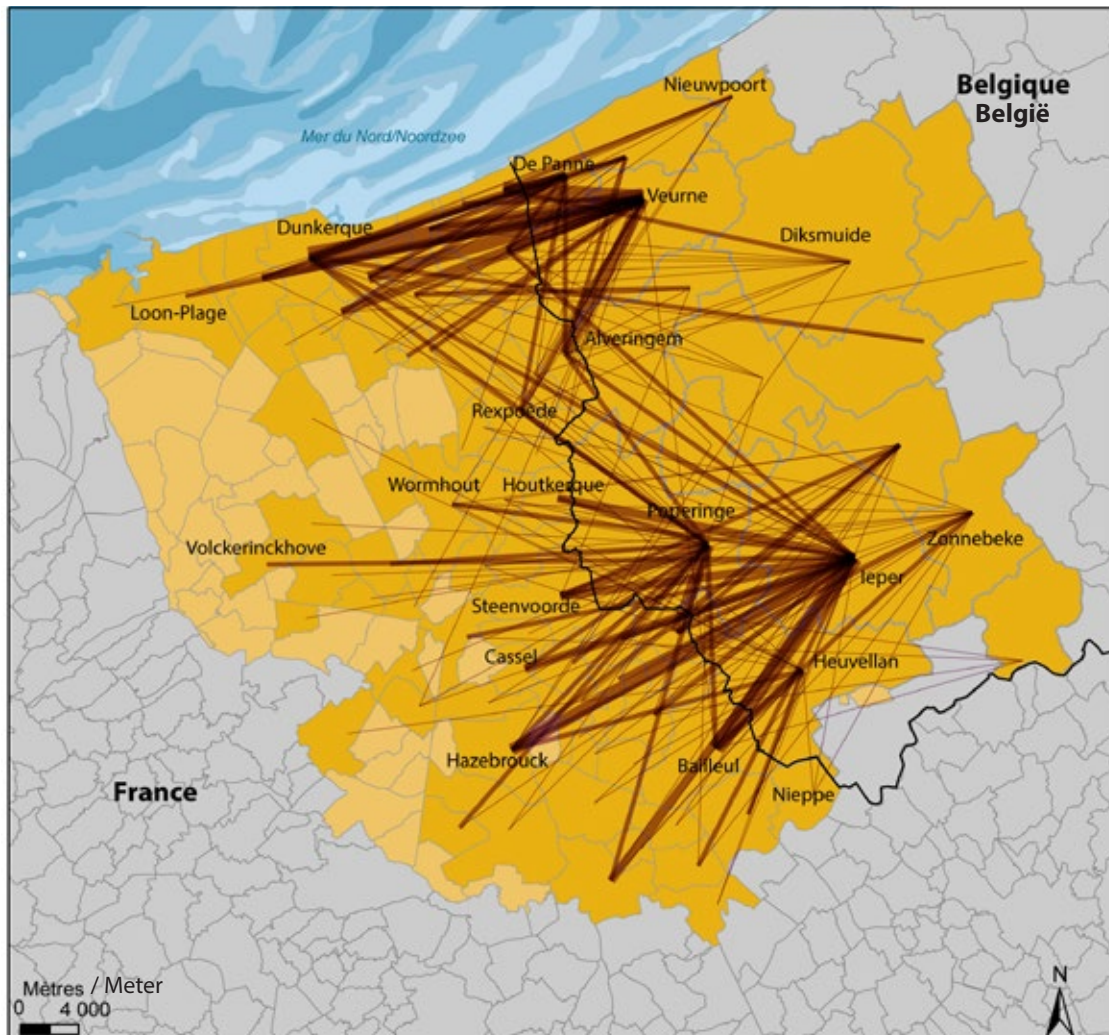
UNE POLARISATION DES LIEUX DE RÉSIDENCE DOMINÉE PAR 5 COMMUNES

CONCENTRATIE IN EEN VIJFTAL WOONGEMEENTEN

1.1 : DUNKERQUE, BAILLEUL, HAZEBROUCK, HONDSCHOOTE ET STEENVOORDE COMPTENT LE PLUS GRAND NOMBRE D'ACTIFS TRANSFRONTALIERS DU PÉRIMÈTRE.

1.1 : DUNKERQUE, BAILLEUL, HAZEBROUCK, HONDSCHOOTE EN STEENVOORDE TELLEN HET GROOTSTE AANTAL GRENSWERKERS VAN HET GEBIED.

Flux domicile-travail dans le périmètre TRANSMOBIL (France > Belgique)² :
Woon-werkverkeer in het Transmobil-gebied (Frankrijk > België)² :



Nombre de flux domicile - travail / Aantal woon-werkverplaatsingen :



Source : INSEE déplacements domicile-travail 2016 - Réalisation : AUD - Oct. 2020
 Bron : INSEE - woon-werkverplaatsingen 2016 - Realisatie : AUD - Okt. 2020

² La carte mentionne le nom des entités administratives en français pour la France et en néerlandais pour la Belgique. Ainsi en français De Panne devient La Panne, Veurne se dit Furnes et leper se traduit par Ypres.

² Op de kaart worden de Franse gemeenten in het Frans vermeld, de Belgische in het Nederlands (bv leper = Ypres, Bailleul = Belle).

La carte de répartition des flux domicile-travail sur l'ensemble du périmètre TRANSMOBIL permet de mettre en évidence les principales communes de résidence des actifs transfrontaliers en France³.

Ces actifs transfrontaliers viennent essentiellement de Dunkerque, Bailleul, Hazebrouck, Hondshoote et de Steenvoorde. En effet 877 actifs, soit 37% des actifs transfrontaliers du périmètre TRANSMOBIL viennent de ces cinq communes.

Des pôles secondaires comme Wormhout, Rexpoëde et Houtkerque sont aussi identifiés.

De kaart met de verdeling van de woon-werkverplaatsingen binnen het Transmobil-gebied toont duidelijk de woongemeenten van de Franse grenswerkers.

De grenswerkers komen vooral uit Dunkerque, Bailleul, Hazebrouck, Hondshoote en Steenvoorde. 877 grenswerkers (dat is 37% van de grenswerkers in het Transmobil-gebied) wonen in deze 5 gemeenten.

Secundaire woongemeenten zijn Wormhout, Rexpoëde en Houtkerque.

1 DUNKERQUE

305 ACTIFS TRANSFRONTALIERS
GRENSWERKERS

2 BAILLEUL

185 ACTIFS TRANSFRONTALIERS
GRENSWERKERS

3 HAZEBROUCK

138 ACTIFS TRANSFRONTALIERS
GRENSWERKERS

4 HONDSHOOTE

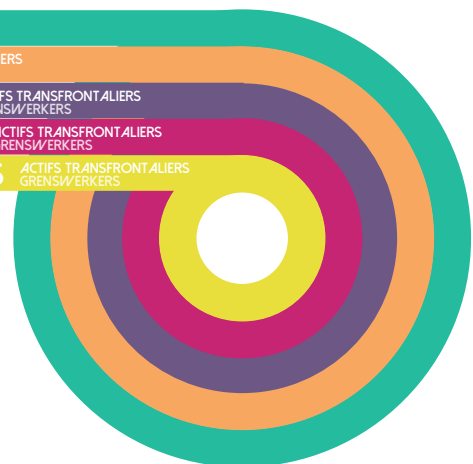
134 ACTIFS TRANSFRONTALIERS
GRENSWERKERS

5 STEENVOORDE

115 ACTIFS TRANSFRONTALIERS
GRENSWERKERS

TOP 5

DES ORIGINES DANS LES DÉPLACEMENTS
DOMICILE-TRAVAIL VERS LE WESTHOEK
HERKOMSTZONES BIJ
WOON-WERKVERPLAATSINGEN
NAAR DE WESTHOEK



Source : INSEE - déplacements domicile-travail - 2016
Bron : INSEE - woon-werkverplaatsingen 2016

1.2 : UNE PART DE FRONTALIERS DANS LA POPULATION ACTIVE OCCUPÉE PLUS FORTE DANS LES COMMUNES À PROXIMITÉ IMMÉDIATE DE LA FRONTIÈRE, À QUELQUES EXCEPTIONS PRÉS.

Les communes situées au niveau de la frontière sont celles ayant les taux d'actifs transfrontaliers les plus élevés. Dans certaines communes comme Hondshoote, Boeschepe ou Steenvoorde, ce taux est de près de 10 % soit près d'un actif sur 10. Cependant, d'autres villes de la bande frontalière un peu plus éloignées affichent également des taux de travailleurs transfrontaliers vers le 'Westhoek' assez élevés à l'exemple de Merville ou Staples.

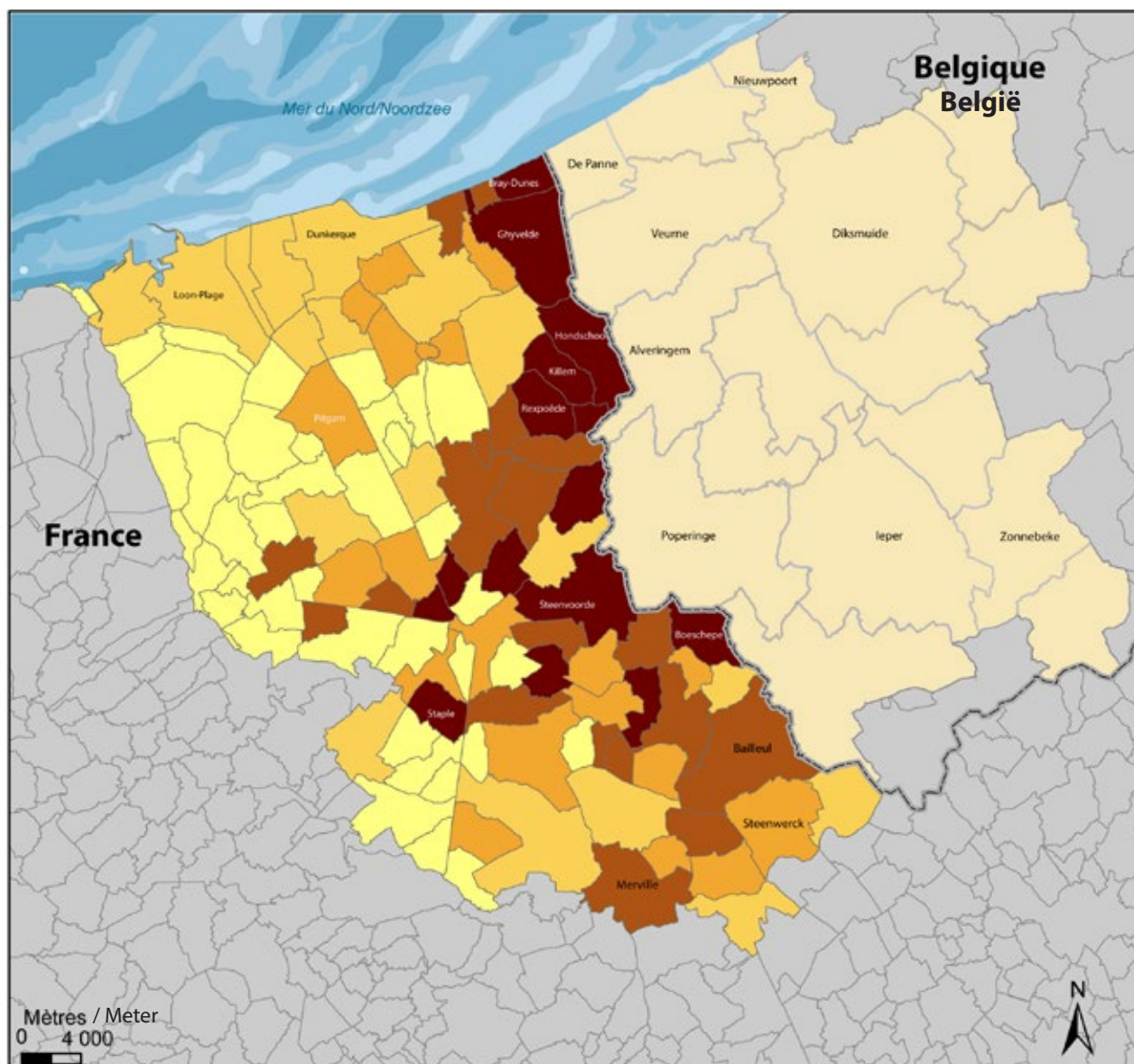
1.2 : DUNKERQUE, BAILLEUL, HAZEBROUCK, HONDSHOOTE EN STEENVOORDE TELLEN HET GROOTSTE AANTAL GRENswerkers VAN HET GEBIED.

De gemeenten vlakbij de grens tellen het hoogste aantal grenswerkers. In sommige gemeenten, zoals Hondshoote, Boeschepe of Steenvoorde, is het aandeel nagenoeg 10%, of bijna één op de tien actieven. Maar ook andere steden in de iets verder weg gelegen grensstreek (zoals Merville of Staples) hebben vrij hoge percentages grensarbeiders.

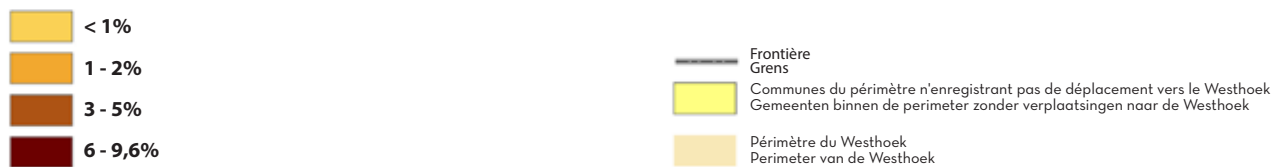
³ A noter : du fait des différences de découpage administratif territorial entre la France et la Belgique, le niveau territorial retenu est différent des deux côtés. En effet, côté français nous avons retenu la commune comme lieu de départ, alors qu'en Belgique c'est le territoire de municipalité qui est retenu comme lieu d'arrivée. Cette municipalité regroupe plusieurs communes formant une entité territoriale dont il porte le nom le plus souvent.

³ Opmerking : De administratieve gebiedsgrootte van de gemeenten in Frankrijk en België is verschillend. Een Belgische gemeente omvat meestal meerdere deelgemeenten. In deze studie is de vertrekplaats de (kleinere) Franse woongemeente. De aankomstplaats is de (grotere) Belgische werkgemeente.

Part de travailleurs transfrontaliers vers le Westhoek
 dans la population active occupée :
Aandeel van de Franse grenswerkers in de actieve bevolking :



Part des actifs travaillant dans le Westhoek par commune de résidence



Source : INSEE Emploi population active 2016 - Réalisation : AUD - juil. 2020
 Bron : INSEE - Tewerkstelling actieve bevolking 2016 - Realisatie : AUD - juli 2020

DES DESTINATIONS COMMUNES AUX TROIS INTERCOMMUNALITÉS DE GEMEENSCHAPPELIJKE BESTEMMINGEN VANUIT DE DRIE INTERCOMMUNALES

2.1 : FURNES, YPRES ET POPERINGE ACCUEILLEN 64 % DES ACTIFS TRAVAILLANT DANS LE WESTHOEK

Avec 627 actifs transfrontaliers résidant en France, la ville de Furnes accueille le plus grand nombre de transfrontaliers au sein du territoire de le 'Westhoek'. La ville de Furnes capte à la fois les flux venant de la Communauté Urbaine de Dunkerque et de la Communauté de Communes des Hauts de Flandre.

En effet, 7 à 8 frontaliers sur 10 travaillant à Furnes ou à la Panne viennent de la Communauté Urbaine de Dunkerque. Pour les villes d'Ypres, Heuvelland et Poperinge, 6 à 7 actifs transfrontaliers sur 10 résident au sein de la Communauté de Communes de Flandre Intérieure.

La proximité géographique et l'accessibilité semblent expliquer ces répartitions propres à chaque territoire au niveau de l'origine géographique des travailleurs transfrontaliers.

2.1 : VEURNE, IEPER EN POPERINGE ONTVANGEN 64% VAN DE GRENswerkers

Met 627 Franse grenswerkers is Veurne de belangrijkste ontvangende gemeente van de 'Westhoek'. Veurne ontvangt zowel pendelstromen uit de CUD (Communauté Urbaine de Dunkerque) als uit de gemeenten van de CCHF (Communauté de Communes des Hauts de Flandre).

Per 10 grenswerkers die in Veurne of in De Panne werken zijn er 7 tot 8 die uit de CUD (Communauté Urbaine de Dunkerque) komen. Voor Ieper, Heuvelland en Poperinge zijn 6 tot 7 grenswerkers op de 10 afkomstig uit de CCFI (Communes de Flandre Intérieure).

De nabijheid en de toegankelijkheid lijken deze specifieke spreidingspatronen te verklaren.

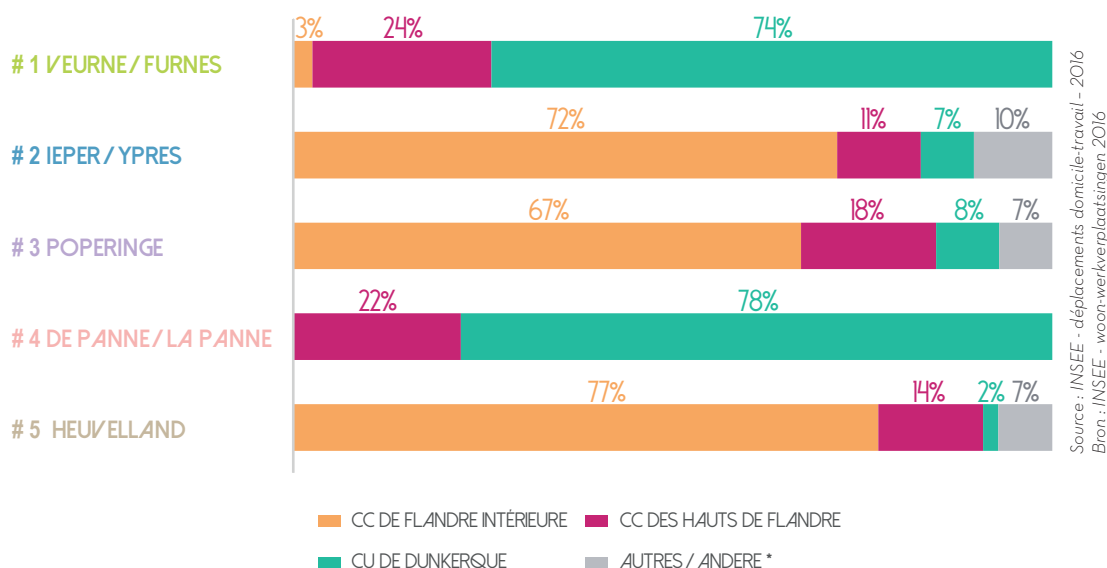


DES DESTINATIONS DANS LES DÉPLACEMENTS DOMICILE-TRAVAIL VERS LE WESTHOEK
BESTEMMINGEN BIJ WOON-WERKVERPLAATSINGEN NAAR DE WESTHOEK



Source : INSEE - déplacements domicile-travail - 2016
Bron : INSEE - woon-werkverplaatsingen 2016

Part des intercommunalités dans le TOP 5 des destinations belges : Gedeelte van de intercommunales in de TOP 5 van de Belgische bestemmingen



Source : INSEE - déplacements domicile-travail - 2016
Bron : INSEE - woon-werkverplaatsingen 2016

* « Autres » regroupe 4 des 8 communes qui composent la Communauté de Communes de Flandre Lys, intégrées dans le périmètre TRANSMOBIL.
"ANDERE" groepeert 4 van de 8 gemeenten die deel uitmaken van de Communauté de Communes de Flandre Lys, en die behoren tot de perimeter van TRANSMOBIL.

2.2 : FURNES EST LA DESTINATION PRINCIPALE POUR LES ACTIFS TRANSFRONTALIERS RÉSIDANT AU SEIN DE LA COMMUNAUTÉ URBAINE DE DUNKERQUE.

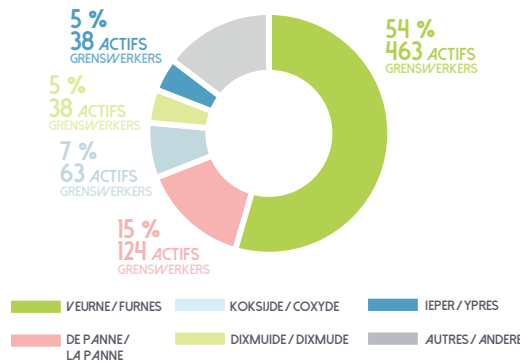
Les travailleurs frontaliers de la Communauté Urbaine de Dunkerque s'orientent principalement vers Furnes (54%), puis vers La Panne (15%) et Coxyde (7%).

COMMUNAUTÉ URBAINE DE DUNKERQUE

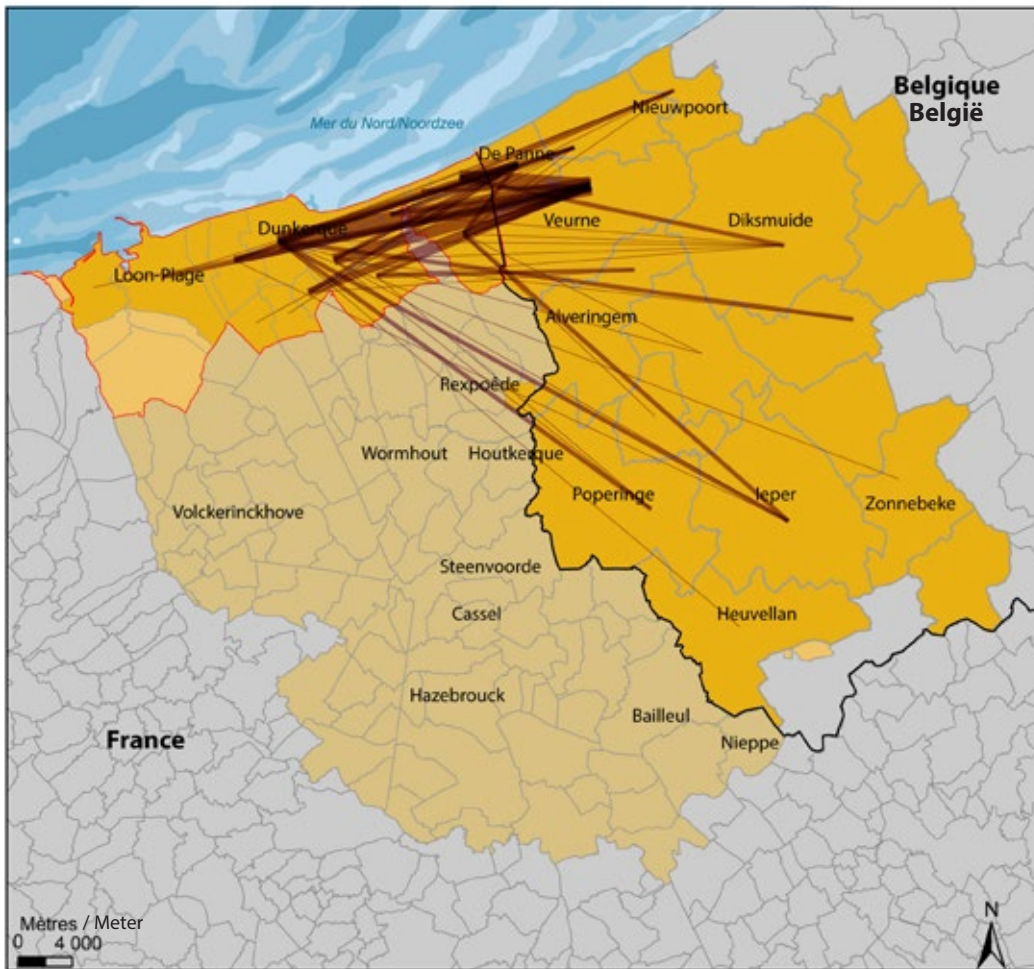


2.2 : VEURNE IS DE BELANGRIJKSTE BESTEMMING VOOR DE GRENSWERKERS UIT DUINKERKE.

PRINCIPALES DESTINATIONS DES TRAVAILLEURS : BELANGRIJKSTE BESTEMMINGEN VAN DE GRENSWERKERS :



850 ACTIFS TRANSFRONTALIERS (PÉRIMÈTRE WESTHOEK)
GRENSWERKERS (PERIMETER WESTHOEK)



Nombre de flux domicile - travail / Aantal woon-werkverplaatsingen :



Source : INSEE déplacements domicile-travail 2016 - Réalisation : AUD - Juin 2020
Bron : INSEE - woon-werkverplaatsingen 2016 - Realisatie : AUD - juni 2020

2.3 : LES FRONTALIERS DE LA COMMUNAUTÉ DE COMMUNES DE FLANDRE INTÉRIEURE S'ORIENTENT VERS YPRES.

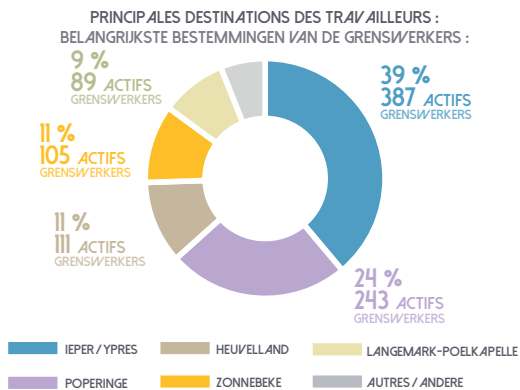
Les actifs transfrontaliers de la Communauté de Communes de Flandre Intérieure partent essentiellement de Bailleul, Hazebrouck, Cassel et Steenvoorde.

Ypres constitue le pôle d'emploi le plus attractif et polarise près de 40 % des actifs, suivi de Poperinge où va travailler 1 actif transfrontalier sur 4 résidant au sein de la Communauté de Communes de Flandre Intérieure.

COMMUNAUTÉ DE COMMUNES DE FLANDRE INTÉRIEURE



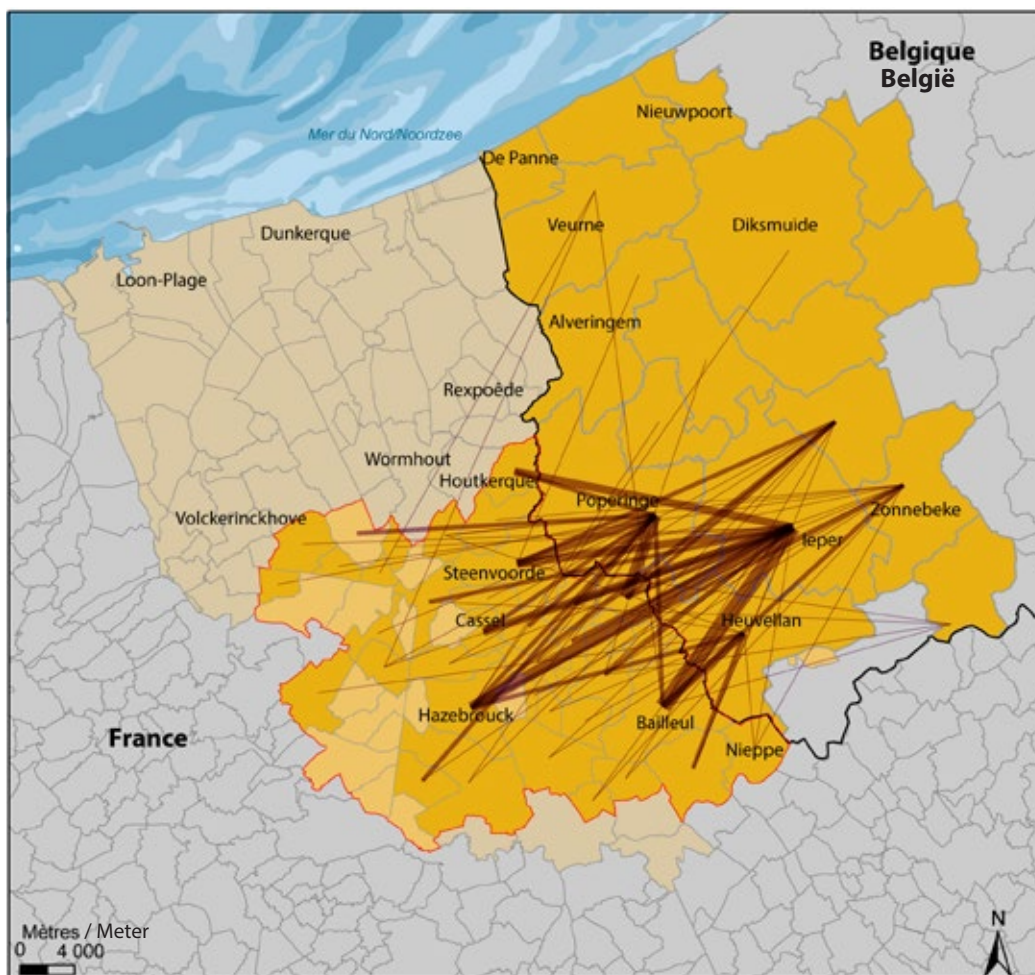
2.3 : DE GRENSWERKERS UIT DE CCFI (COMMUNAUTÉ DE COMMUNES DE FLANDRE INTÉRIEURE) RICHTEN ZICH HOOFDZAKELIJK OP IEPER



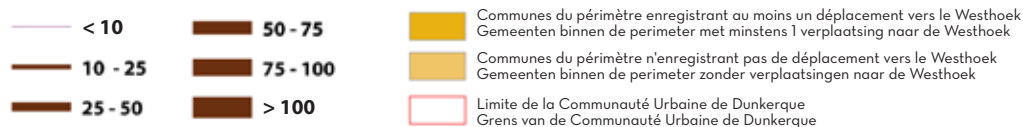
De grenswerkers van de CCFI (Communauté de Communes de Flandre Intérieure) vertekken hoofdzakelijk uit Bailleul, Hazebrouck, Cassel en Steenvoorde.

Ieper trekt het grootste aantal Franse grenswerkers aan (40%), gevolgd door Poperinge, waar een op de vier grenswerkers uit de CCFI (Communauté de Communes de Flandre Intérieure) aan de slag is.

995 ACTIFS TRANSFRONTALIERS (PÉRIMÈTRE WESTHOEK)
GRENSWERKERS (PERIMETER WESTHOEK)



Nombre de flux domicile - travail / Aantal woon-werkverplaatsingen :



Source : INSEE déplacements domicile-travail 2016 - Réalisation : AUD - Juin 2020
Bron : INSEE - woon-werkverplaatsingen 2016 - Realisatie : AUD - juni 2020

2.4 : DES FLUX PLUS DISPERSÉS ET ÉQUILIBRÉS DEPUIS LA COMMUNAUTÉ DE COMMUNES DES HAUTS DE FLANDRE

Les flux partant de la Communauté de Communes des Hauts de Flandres, bien que moins important en volume, se répartissent de façon plus équilibré entre pôles d'emplois du 'Westhoek'. Plus d'un tiers se dirige vers Furnes, 16% vers Poperinge et 14% vers Ypres, renforçant ainsi la place de Furnes comme première destination des travailleurs transfrontaliers travaillant dans le territoire de le 'Westhoek'.

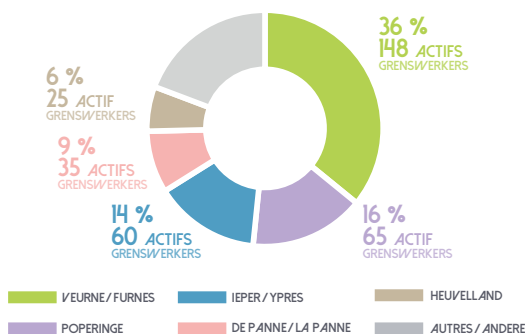
COMMUNAUTÉ DE COMMUNES DES HAUTS DE FLANDRE



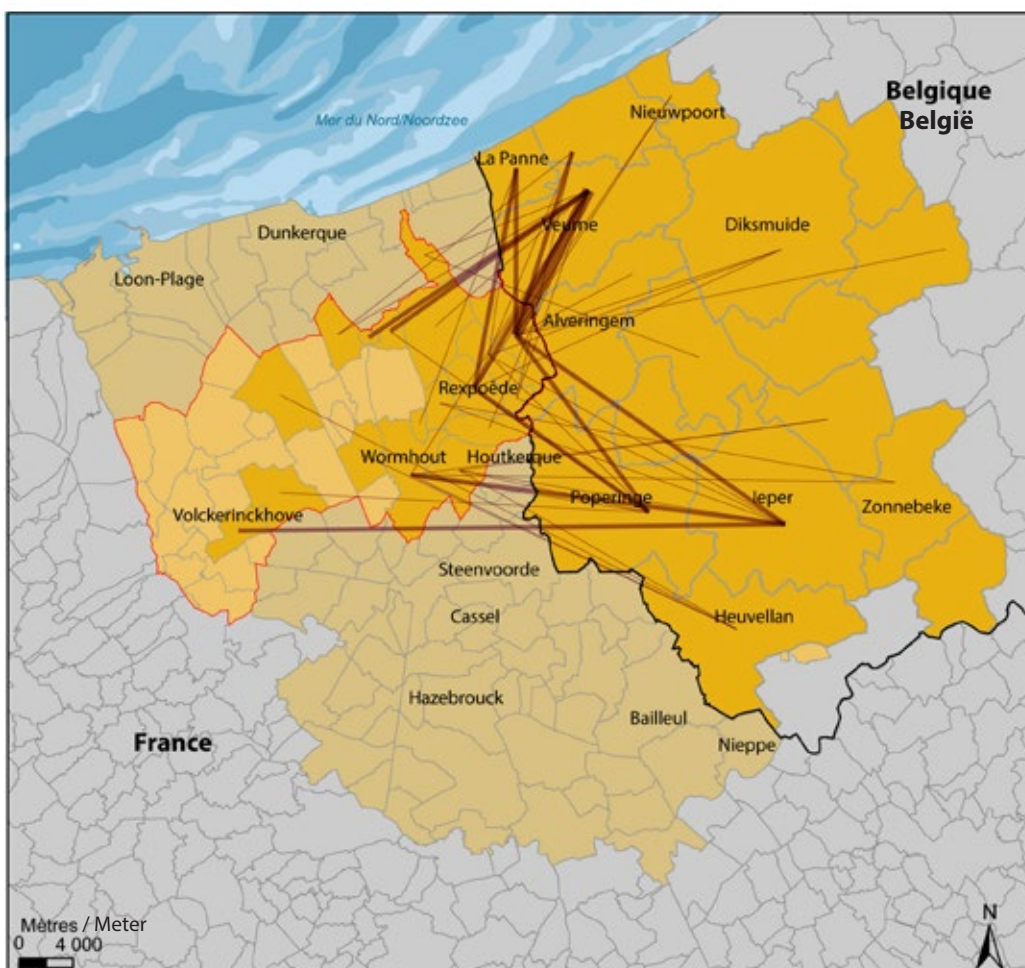
2.4 : MEER VERSPREIDE EN EVENWICHTIGER VERPLAATINGSSTROMEN VANUIT DE CCHF (COMMUNAUTÉ DE COMMUNES DES HAUTS DE FLANDRE)

De verplaatsingen vanuit de CCHF (Communauté de Communes des Hauts de Flandre) zijn weliswaar minder groot, maar de bestemmingen in de Westhoek zijn duidelijker afgelijnd. Meer dan een derde is gericht op Veurne, 16% op Poperinge en 14% op Ieper. Dit versterkt het belang van Veurne als belangrijkste tewerkstellingspool voor Franse grenswerkers in de Westhoek.

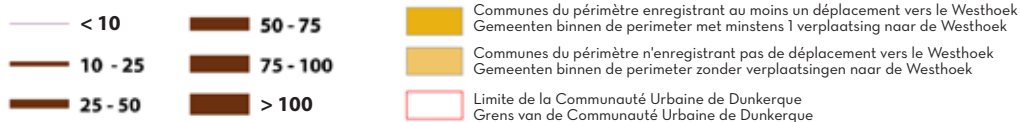
PRINCIPALES DESTINATIONS DES TRAVAILLEURS :
BELANGRIJKSTE BESTEMMINGEN VAN DE GRENSWERKERS :



412 ACTIFS TRANSFRONTALIERS (PÉRIMÈTRE WESTHOEK)
GRENSWERKERS (PERIMETER WESTHOEK)



Nombre de flux domicile - travail / Aantal woon-werkverplaatsingen :



Source : INSEE déplacements domicile-travail 2016 - Réalisation : AUD - Juin 2020
Bron : INSEE - woon-werkverplaatsingen 2016 - Realisatie : AUD - juni 2020

UNE PRÉDOMINANCE DE LA VOITURE POUR CES MIGRATIONS PENDULAIRES

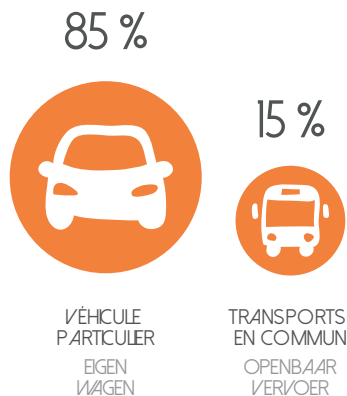
EEN OVERWICHT VAN DE WAGEN IN HET GRENSOVERSCHRIJDEND PENDELVERKEER

PLUS DE 8 TRANSFRONTALIERS SUR 10 UTILISENT LEURS VOITURES POUR SE RENDRE AU TRAVAIL

La voiture est de loin le moyen de transport privilégié des travailleurs transfrontaliers. Plus de 8 personnes sur 10 l'utilisent pour se rendre au travail en Belgique.

Sur les 2 358 personnes qui quittent la partie française du périmètre TRANSMOBIL, 354 utilisent les transports en commun pour se rendre sur leur lieu de travail, soit 15 % d'entre eux⁴. Cette part varie peu entre les différentes intercommunalités.

MODES DE TRANSPORT UTILISÉS PAR LES TRAVAILLEURS TRANSFRONTALIERS
TRANSPORTMODI GEBRUIKT DOOR DE GRENSWERKERS



MEER DAN 8 OP DE 10 GRENSWERKERS KOMT MET DE WAGEN NAAR HET WERK

De wagen is veruit het meest populaire transportmiddel voor het grensoverschrijdend woon-werkverkeer. Meer dan 8 op 10 grenswerkers komen met de wagen naar het werk.

Van de 2358 Franse grenswerkers uit het Transmobil-gebied maken er 354 (15%) gebruik van het openbaar vervoer om naar het werk te gaan⁴. Dit aandeel is vergelijkbaar voor de diverse intercommunes.

Le taux d'équipement automobile des ménages du périmètre d'étude s'élève à 87% (contre 78 % dans le département du Nord). Plus de la moitié des ménages possèdent au moins deux voitures (contre 31 % à l'échelle du département du Nord). Sur la Communauté de Communes des Hauts de Flandre, cette part représente 77 %.

Tous les actifs transfrontaliers de la CCHF et de la CCFI disposent dans leur ménage d'au moins un véhicule, alors que sur la CUD 36 % seraient non motorisés. Seul le réseau de bus de la Communauté Urbaine de Dunkerque propose actuellement une ligne transfrontalière. Cette ligne relie ainsi le pôle d'échange de Leffrinckoucke (desservi par 4 autres lignes) et la gare d'Adinkerke - De Panne, connectant ainsi les réseaux belges et français, et pouvant offrir une alternative à la voiture.

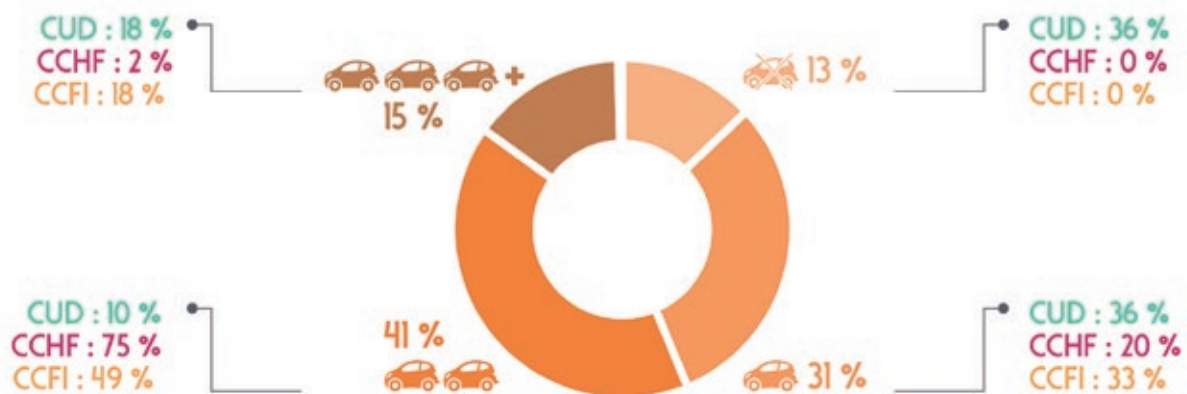
Het aantal gezinnen in het Transmobil-gebied dat over een wagen beschikt loopt op tot 87% (tegenover 78% in het Département du Nord). Meer dan de helft van de gezinnen beschikt minstens over 2 wagens (tegenover 31% in het Département du Nord). In de CCHF (Communauté de Communes des Hauts de Flandre) is dit zelfs 77%.

Alle grenswerkers in de CCHF en de CCFI beschikken met hun gezin over minstens 1 wagen. Daarentegen is in de CUD 38% niet gemotoriseerd. Enkel vanuit de CUD is er momenteel een grensoverschrijdende buslijn die de overstapplaats Leffrinckoucke (waar 4 andere buslijnen samenkomen) verbindt met het station van Adinkerke - De Panne. Op die manier worden het Franse en Belgische openbaar vervoernet gekoppeld en is er een alternatief voor provaat vervoer.

⁴ La base de données ne propose que deux catégories de modes de déplacement : véhicule particulier et transports en commun, et une catégorie «non renseigné» qui représente uniquement 2% sur les actifs de la CCHF

⁴ De databank bevat slechts twee categorieën van vervoerswijzen: privaat en openbaar, en een categorie 'geen informatie' die slechts 2% van de grenswerkers van de CCHF vertegenwoordigt.

Taux de motorisation des travailleurs transfrontaliers : Motorisatiegraad van de grensarbeiders :



Source : INSEE - déplacements domicile-travail - 2016
Bron : INSEE - woon-werkverplaatsingen 2016

PRÉSENTATION DE LA SOURCE DE DONNÉES VOORSTELLING VAN DE BRONDATA

Les données ayant alimentées cette étude sont issues du fichier « déplacement domicile – lieu de travail » du recensement de la population effectué par l'INSEE (2016). Pour les « déplacements domicile-travail », deux flux ont été recensés : « flux de sortie » et « flux d'entrée ».

Les flux dits domicile-travail mesurent un nombre de personnes qui se déplacent entre un lieu d'habitation et un lieu de travail, et non un nombre de déplacements effectués. De ce fait, la fréquence quotidienne ou hebdomadaire des déplacements n'est pas observée.

Par ailleurs, si un des conjoints d'un ménage a un autre domicile, pour des raisons professionnelles, et revient vivre au domicile familial lors des week-ends ou des vacances, il sera recensé dans ce dernier et donc comptabilisé dans les flux domicile-travail.

De gegevens voor deze studie zijn afkomstig uit het bestand 'woon-werkverkeer' van de volkstelling van het INSEE (2016). Voor de 'woon-werkverplaatsingen' werden een uitgaande stroom en een inkomende stroom gedefinieerd.

De zogenaamde woon-werkverplaatsingen meten het aantal mensen dat zich tussen een woonplaats en een arbeidsplaats verplaatst, niet het aantal gemaakte reizen. De dagelijkse of wekelijkse frequentie van de verplaatsingen worden dus niet gemeten.

Als een van de echtgenoten van gezin om professionele redenen een andere woning heeft en in het weekend of op feestdagen in de gezinswoning verblijft, wordt hij of zij in de gezinswoning geteld en dus in de woon-werkstromen opgenomen.