

Flandria Rhei
TRANSMOBIL

Avec le soutien du Fonds européen de développement régional
Met steun van het Europees Fonds voor Regionale Ontwikkeling

Circulez malin au-delà de la frontière



2. FICHES

Beschikbare gegevens over VERPLAATSINGSGEDRAG
Données disponibles sur les USAGES

2.4 fiches

Woon-werk verplaatsingen (belgische gegevens)
Déplacements domicile-travail (données belges) - WVI





Dans le cadre du travail d'analyse de TRANSMOBIL sur la mobilité transfrontalière, une première fiche sur le travail frontalier a été réalisée en 2020 à partir des données françaises. A la suite de la première analyse, cette seconde fiche a été produite en 2021 sur les données disponibles en Belgique. Si les données de part et d'autres de la frontière ne sont pas directement comparables, elles permettent toutefois de visualiser des tendances communes.

Aansluitend hieraan werd in 2021 deze tweede informatiefiche aangemaakt op basis van de beschikbare data voor België. Ook al zijn de brondata aan beide zijden van de grens niet zomaar vergelijkbaar, ze laten toch toe gemeenschappelijke tendenzen weer te geven.

DONNÉES BELGES SUR LE TRAVAIL FRONTALIER **BELGISCHE CIJFERS GRENSARBEID**

Sur quelles données pouvons-nous nous appuyer ?

En Belgique, **3** sources sont disponibles concernant le travail frontalier:

- 1** Chiffres de l'assurance maladie
- 2** Chiffres de la sécurité sociale
- 3** Diagnostic fédéral sur les déplacements domicile-travail

1.1 : CHIFFRES DE L'ASSURANCE MALADIE - INAMI (INSTITUT NATIONAL D'ASSURANCE MALADIE-INVALIDITÉ)

Pour les statistiques européennes, le nombre de travailleurs transfrontaliers est généralement déterminé sur la base des données de l'assurance maladie. Ceux qui travaillent dans un autre pays doivent s'inscrire auprès d'une caisse d'assurance maladie dans le pays d'emploi.

L'INAMI publie des chiffres sur le nombre de travailleurs transfrontaliers par arrondissement. Toutefois, ces chiffres ne donnent pas une image satisfaisante de l'emploi transfrontalier dans le Westhoek, du fait des explications suivantes :

- Les bureaux des différentes caisses de maladie ne sont pas toujours situés dans l'arrondissement dans lequel ils sont employés. Les zones d'intervention des bureaux des caisses de maladie ne correspondent souvent pas aux arrondissements.
- De nombreux Français travaillant dans le Westhoek s'inscrivent à une caisse de maladie wallonne.

Ces chiffres sont donc peu pertinents au niveau du Westhoek.

Op welke gegevens kunnen wij ons baseren ?

In België zijn **3** bronnen beschikbaar met betrekking tot de grensarbeid:

- 1** De cijfers van de ziekteverzekering
- 2** De cijfers van de sociale zekerheid
- 3** De federale diagnostiek woon-werkverkeer.

1.1 : CIJFERS ZIEKTEVERZEKERING - RIZIV (RIJKSINSTITUUT VOOR ZIEKTE- EN INVALIDITEITSVERZEKERING)

Bij de Europese statistieken wordt het aantal grensarbeiders meestal bepaald aan de hand van de gegevens van de ziekteverzekering. Wie in een ander land werkt, dient zich in te schrijven bij een ziektekas van het land van tewerkstelling.

De RIZIV biedt cijfers van het aantal grensarbeiders per arrondissement. Deze cijfers bieden evenwel geen goed beeld van de grensarbeid op het niveau van de Westhoek. Onder meer volgende verklaringen kunnen hiervoor gegeven worden:

- Het kantoor van de verschillende ziekenkassen bevindt zich niet steeds in het arrondissement van tewerkstelling. De bedieningsgebieden van de ziekenkaskantoren stemmen vaak niet overeen met de arrondissementen.
- Heel wat Fransen die in de Westhoek werken, schrijven zich in bij een Waalse ziekenkas.

Deze cijfers zijn daarom weinig zinvol op het niveau van de Westhoek.

1.2 : CHIFFRES DE LA SÉCURITÉ SOCIALE - ONSS (OFFICE NATIONAL DE SÉCURITÉ SOCIALE)

Les chiffres de la sécurité sociale donnent une bonne vision de l'emploi transfrontalier. Les chiffres sont basés sur le lieu de travail effectif, et non sur le siège de l'entreprise.

Une exception : pour les travailleurs temporaires (en interim), l'adresse de l'agence d'intérim est utilisée. Dans le Westhoek, cela représente 18% des travailleurs français.

Autres restrictions :

- Les chiffres ne comprennent que les salariés, et non les indépendants.
- Toute personne qui travaille pour deux entreprises au cours d'un trimestre (par exemple, deux emplois à temps partiel ou une personne qui change d'emploi au cours du trimestre) est comptée deux fois.

Seul le lieu de travail étant connu, les chiffres disponibles ne peuvent être extraits sur le périmètre TRANSMOBIL. Par conséquent, les chiffres présentés ici comptabilisent tous les français.

Les chiffres de l'ONSS permettent ainsi de se faire une meilleure idée du travail frontalier dans le Westhoek.

L'analyse ci-dessous est basée sur les chiffres du 2ème trimestre 2017.



Profil du travailleur transfrontalier

Dans le Westhoek, 4 364 travailleurs transfrontaliers sont recensés. Parmi eux, 90 % sont des cols bleus et 10 % des cols blancs. Le faible nombre de cols blancs est probablement dû à la barrière de la langue.

Deux travailleurs transfrontaliers sur trois sont des hommes.

4 364 profils/profielen
♂ 1 397 ▶ 32% ♀ 2 967 ▶ 68%

1.2 : CIJFERS SOCIALE ZEKERHEID - RSZ (RIJKSDIENST VOOR SOCIALE ZEKERHEID)

De cijfers van de sociale zekerheid bieden wel een goed beeld van de grensarbeid. De cijfers zijn gebaseerd op de feitelijke plaats van tewerkstelling, niet de bedrijfszetel.

Een uitzondering: voor interimarbeiders wordt het adres van het interimkantoor gehanteerd. In de Westhoek zijn dit 18% van de Franse werknemers.

Andere beperkingen:

- De cijfers bevatten enkel de werknemers, niet de zelfstandigen.
- Wie binnen een kwartaal voor 2 bedrijven werkt (bijvoorbeeld 2 deeltijdse jobs, of iemand die binnen het kwartaal van job verandert, wordt dubbel geteld.

Aangezien enkel de plaats van tewerkstelling bekend is kunnen de beschikbare cijfers niet voor de Transmobil-perimeter afgeleid worden. Daarom omvatten de hier gepresenteerde cijfers alle fransen.

De cijfers van de RSZ laten ons toe een beter zicht te krijgen op de grensarbeid in de Westhoek.

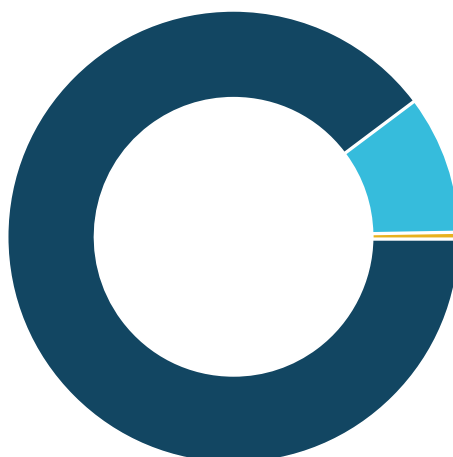
De onderstaande analyse baseert zich op de cijfers van het 2de kwartaal van 2017.



Profiel van de grensarbeider

In de Westhoek worden 4364 grensarbeiders geteld. Van hen zijn 90% arbeiders en 10% bedienden. Voor het lage aantal bedienden zal uiteraard de taal een belangrijke verklarende factor bij zijn.

Twee op de drie grensarbeiders zijn mannen.



89,8%

3 917 ouvriers/arbeiders

♂ 1 159 ♀ 2 758

10,1%

440 employés/bedienden

♂ 232 ♀ 208

0,2%

7 fonctionnaires/ambtenaren

♂ 6 ♀ 1



Nombre par municipalité

Le schéma et la carte montrent le nombre de travailleurs transfrontaliers par commune. Ypres et Furnes se distinguent clairement. Heuvelland suit en troisième position.



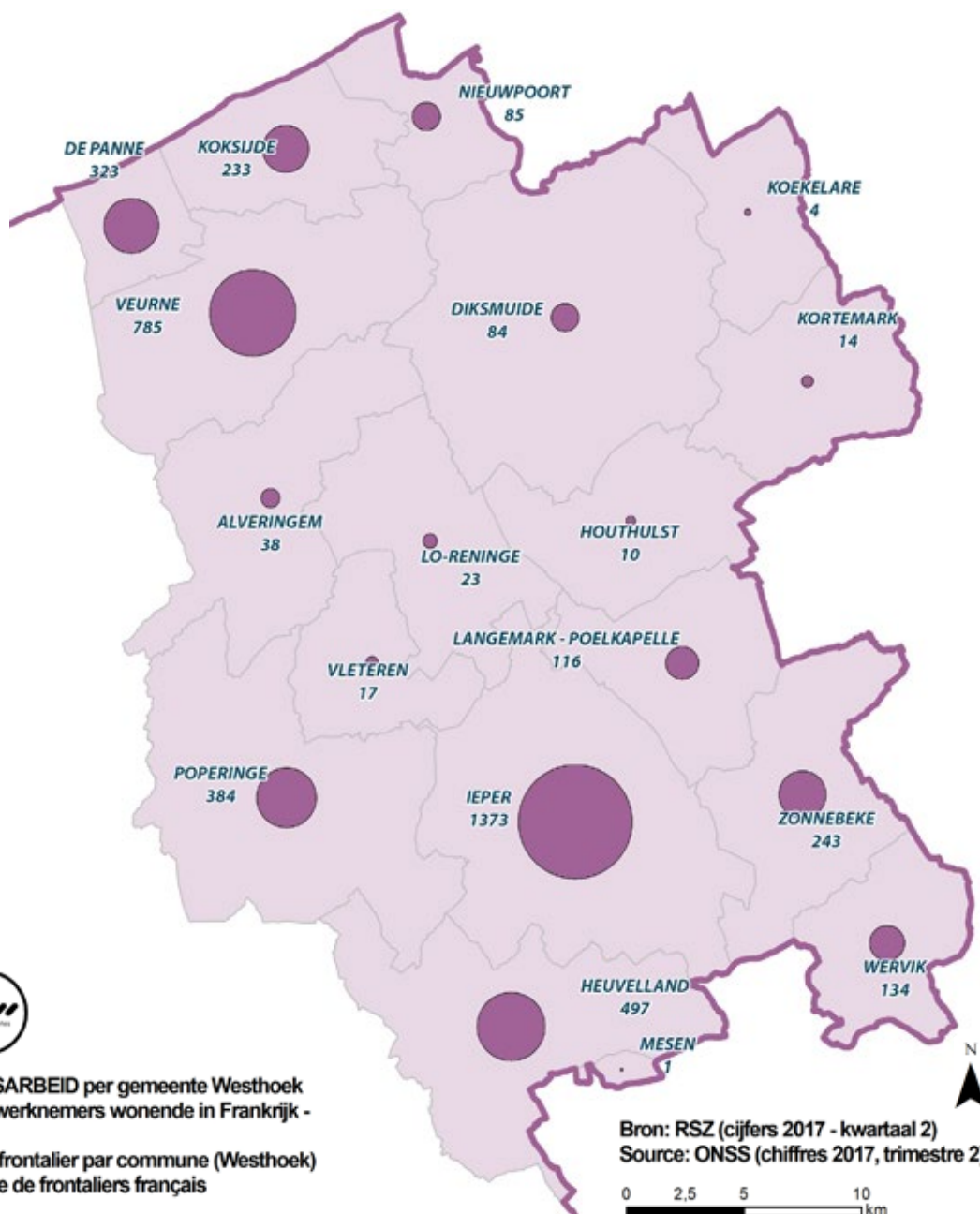
Aantal per gemeente

De grafiek en de kaart geven het aantal grensarbeiders per gemeente aan. Ieper en Veurne komen duidelijk naar voor. Heuvelland volgt op de derde plaats.



DES DESTINATIONS
DES TRAVAILLEURS
FRANÇAIS VERS LE WESTHOEK
BESTEMMINGEN
VAN DE GRENsarBEIDERS
IN DE WESTHOEK

TOP 5



GRENSARBEID per gemeente Westhoek
aantal werknemers wonende in Frankrijk -
Travail frontalier par commune (Westhoek)
Nombre de frontaliers français

Bron: RSZ (cijfers 2017 - kwartaal 2)
Source: ONSS (chiffres 2017, trimestre 2)





Agences de travail temporaire

Les personnes qui travaillent pour une agence d'intérim sont enregistrées à l'adresse de cette agence, et non au lieu d'emploi effectif.

Selon les chiffres de l'ONSS, 796 personnes sont enregistrées auprès d'une agence d'intérim, soit 18% du total.

C'est surtout à Ypres et à Furnes que cela concerne un grand nombre de personnes. Pour certains d'entre eux, le lieu d'emploi réel sera probablement situé dans une autre commune. Par exemple, pour une agence d'intérim à Ypres, la personne sera employée à Poperinge ou Heuvelland.



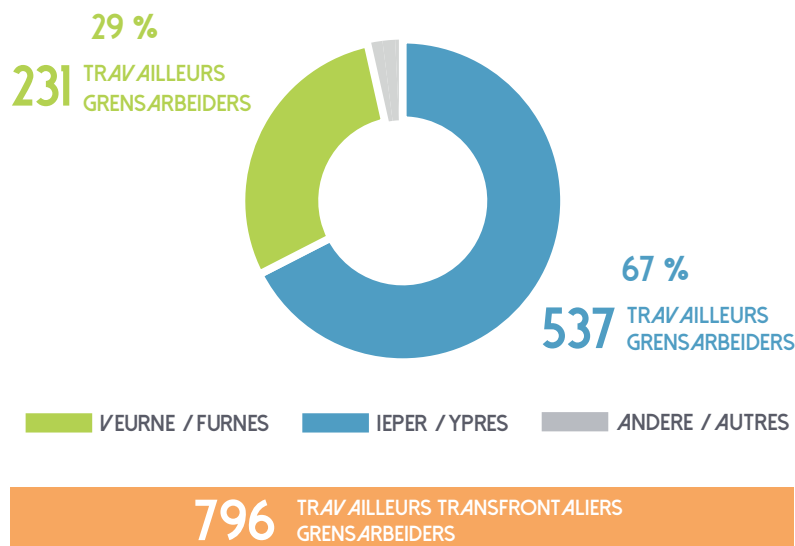
Uitzendkantoren

Wie voor een uitzendkantoor werkt, wordt geregistreerd op het adres van dat uitzendkantoor, niet op de plaats van de feitelijke tewerkstelling.

Bij de RSZ-cijfers zijn 796 personen geregistreerd bij een uitzendkantoor, of 18% van het totaal.

Vooraf in Ieper en Veurne betreft het een groot aantal personen. Voor een deel van hen zal de feitelijke tewerkstellingsplaats vermoedelijk in een andere gemeente gesitueerd zijn, bijvoorbeeld via een uitzendkantoor van Ieper tewerkgesteld in Poperinge of Heuvelland.

TRAVAILLEURS TRANSFRONTALIERS PAR AGENCES D'INTÉRIM TEWERKSTELLING GRENSARBEIDERS VIA UITZENDKANTOREN





Secteurs d'emploi

L'emploi transfrontalier se retrouve dans un grand nombre de secteurs. Il s'agit avant tout de secteurs industriels, mais de nombreux travailleurs transfrontaliers travaillent également dans l'hôtellerie, la restauration, l'hébergement de vacances et le commerce.

La répartition est très différente d'une municipalité à l'autre. Plus de la moitié des emplois dans le secteur 'traitement des fruits et légumes' sont situés dans la commune de Heuvelland (291 personnes). D'autre part, près de 2/3 des emplois dans l'industrie métallurgique sont concentrés à Ypres (267 personnes) et dans un second temps à Poperinge (80 personnes).

Dans la catégorie 'hôtels, restaurants et résidences de vacances', ce sont surtout La Panne (156) et Coxyde (140) qui se distinguent, et dans une moindre mesure Heuvelland (56), Poperinge (40) et Nieuwpoort (31). Par contre, le nombre est limité à Ypres (8) et à Furnes (7).

Dans le commerce (de gros et de détail), les travailleurs transfrontaliers sont principalement à La Panne (68), Poperinge (51), Heuvelland (49) et Furnes (45).

Apparemment, l'emploi dans le commerce et l'hôtellerie est plus concentré près de la frontière que l'emploi transfrontalier dans l'industrie.



Sectoren van tewerkstelling

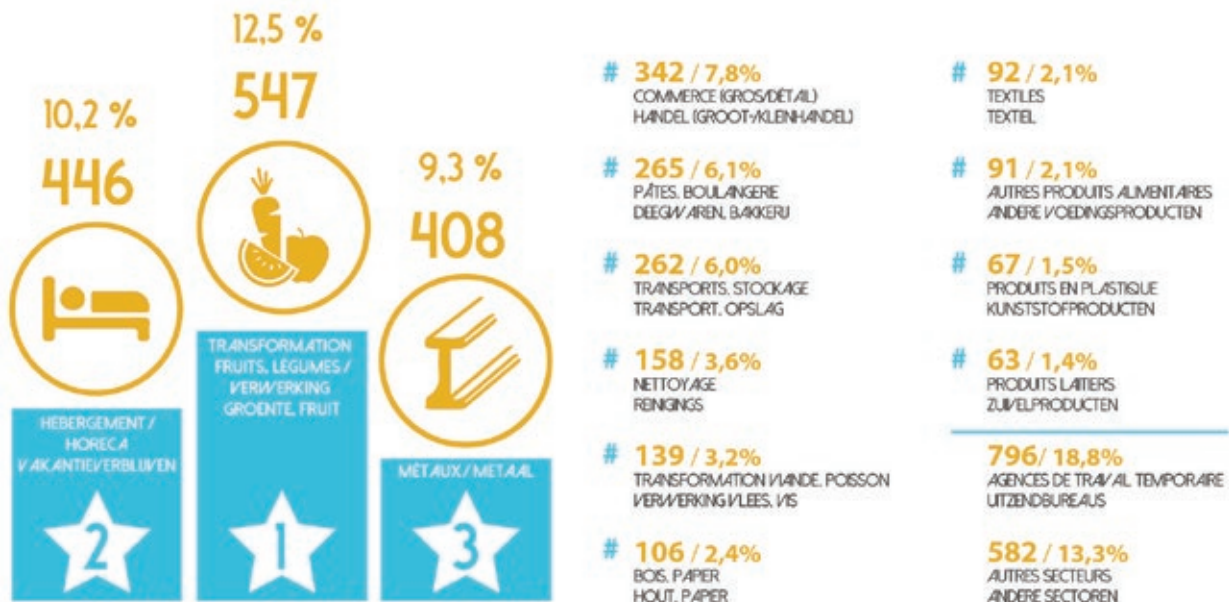
De grensarbeid vinden we bij een groot aantal sectoren. In de eerste plaats komen een aantal industriële sectoren naar voor, maar ook heel wat grensarbeiders werken in de horeca/vakantieverblijven en in de handel.

De verdeling verschilt sterk van gemeente tot gemeente. Zo is meer dan de helft van de tewerkstelling in de sector "verwerking fruit, groente" gesitueerd in de gemeente Heuvelland (291 personen). De sector "metaal" concentreert zich dan weer voor bijna 2/3 in leper (267 personen) en in tweede instantie ook in Poperinge (80).

Bij "horeca, vakantieverblijven" springen vooral De Panne (156) en Koksijde (140) naar voor, en in mindere mate ook Heuvelland (56), Poperinge (40) en Nieuwpoort (31). Daarentegen is het aantal beperkt in leper (8) en Veurne (7).

Bij de handel (groot- en kleinhandel) zien we vooral grensarbeiders in De Panne (68), Poperinge (51), Heuvelland (49) en Veurne (45).

Blijkbaar is de tewerkstelling in handel en horeca meer bij de grens geconcentreerd dan de grensarbeid in de industrie.





Secteurs par municipalité

Les 7 municipalités comptant plus de 200 travailleurs transfrontaliers sont énumérées ci-dessous, classées par arrondissement.



Sectoren per gemeente

De 7 gemeenten met meer dan 200 grensarbeiders worden hier nader overlopen, gerangschikt per arrondissement.

YPRES / IEPER

Ypres compte 1373 travailleurs transfrontaliers. Parmi elles, 537 personnes (soit 39% du total) sont employées dans le secteur de l'intérim ; la commune réelle d'emploi de ces personnes n'est donc pas connues.

Bien que de nombreux secteurs soient représentés à Ypres, certains se distinguent : le secteur de la métallurgie (267 travailleurs transfrontaliers), le transport et le stockage (115), les pâtes et la boulangerie (92).

Ieper telt 1373 grensarbeiders. Hiervan vinden we 537 personen (of 39% van het totaal) in de uitzendsector; van deze kennen we niet de feitelijke tewerkstellingsgemeente.

Hoewel veel sectoren vertegenwoordigd zijn in Ieper, zien we toch enkele uitschieters: de metaalsector (267 grensarbeiders), transport en opslag (115), deegwaren/bakkerij (92).

HEUVELLAND

Dans l'arrondissement d'Ypres, Heuvelland est la deuxième commune de travailleurs transfrontaliers. Les 491 travailleurs transfrontaliers sont clairement concentrés dans quelques secteurs.

Plus de la moitié (291) des travailleurs transfrontaliers sont employés dans le secteur 'transformation des fruits & légumes'. Il peut être supposé que cela est dû en grande partie à l'entreprise Clarebout Potatoes à Neuve-Eglise.

Les autres emplois sont les suivants : restauration (56), commerce (49), transformation de la viande (42) et transport (37).

In het arrondissement Ieper komt Heuvelland als tweede gemeente van grensarbeid naar voor. De 491 grensarbeiders zijn duidelijk geconcentreerd in enkele sectoren.

Meer dan de helft (291) van de grensarbeiders werkt er in de sector "verwerking groente/fruit". Vermoedelijk is dit in grote mate toe te schrijven aan het bedrijf Clarebout Potatoes in Nieuwkerke.

Verder te vermelden: horeca (56), handel (49), vleesverwerking (42) en transport (37).

POPERINGE

Les 384 travailleurs transfrontaliers sont répartis dans de nombreux secteurs. Outre l'industrie, ils comprennent également, par exemple, le commerce (51) et l'hôtellerie et la restauration (40).

Quelques secteurs industriels clairement représentés : la métallurgie (80), le traitement du bois/papier (73) et la transformation des fruits & légumes (50).

De 384 grensarbeiders zijn verspreid over heel wat sectoren. Naast de industrie ook bijvoorbeeld handel (51) en horeca (40).

Enkele industriële sectoren die duidelijk vertegenwoordigd zijn: metaal (80), houtverwerking/papier (73) en verwerking groente/fruit (50).

ZONNEBEKE

À Zonnebeke, 243 Français travaillent, principalement dans l'industrie, comme la transformation des fruits & légumes (63) et les pâtes & la boulangerie (48).

In Zonnebeke werken 243 Fransen, hoofdzakelijk in de industrie, zoals verwerking groente/fruit (63) en deegwaren/bakkerij (48).

FURNES / VEURNE

Sur les 785 travailleurs frontaliers déclarés à Furnes, 231 sont employés par des agences d'intérim (29%). Pour ces derniers, le lieu de travail effectif peut également se trouver dans une autre commune.

Différents secteurs de l'industrie alimentaire sont concernés : traitement des légumes/fruits (84), pâtes/produits de boulangerie (69), traitement de la viande/du poisson (46), autres produits alimentaires (90).

En outre, on compte 81 personnes dans les entreprises de nettoyage, 45 dans le commerce, 34 dans le secteur des transports.

Il n'y a pratiquement pas de travailleurs transfrontaliers dans le secteur de l'hôtellerie et de la restauration.

In het arrondissement Ieper komt Heuvelland als tVan de 785 grensarbeiders aangegeven voor Veurne, zijn er 231 bij de uitzendbureaus (29%). Bij deze kan de feitelijke tewerkstellingsplaats ook in een andere gemeente liggen.

Bij de industrie komen diverse sectoren van de voedingsindustrie naar voor: verwerking groente/fruit (84), deegwaren/bakkerijproducten (69), verwerking vlees/vis (46), andere voedingsproducten (90).

Verder zijn er 81 personen bij reinigingsbedrijven, 45 in de handel, 34 in de transportsector.

In de horeca zijn er nauwelijks grensarbeiders.

LA PANNE / DE PANNE

À La Panne, 323 travailleurs transfrontaliers sont enregistrés. On note une concentration dans le secteur de la restauration (156 personnes) et du commerce (68 personnes).

In De Panne worden 323 grensarbeiders genoteerd. Er wordt vooral een concentratie in de horeca (156 personen) en de handel (68) vastgesteld.

COXYDE / KOKSIJDE

Coxyde compte 233 travailleurs frontaliers français. Ici, c'est surtout le secteur de la restauration/hébergement de vacances qui est mis en avant (140). En outre, le secteur du nettoyage (45) peut également être mentionné ; il convient ici de noter que les activités de nettoyage proprement dites sont probablement réparties, également dans d'autres municipalités.

Koksijde telt 233 Franse grensarbeiders. Hier komt vooral de sector horeca/vakantieverblijven naar voor (140). Verder kan nog de reinigingssector (45) vermeld worden; hier kan opgemerkt worden dat de feitelijke reinigingswerkzaamheden wellicht verspreid gebeuren, ook in andere gemeentes.

1.3 : DIAGNOSTIC FÉDÉRAL DU TRAFIC DOMICILE-TRAVAIL

Service public fédéral mobilité et transports: Diagnostic fédéral sur les déplacements domicile-travail 2017.

Tous les 3 ans, le Service public fédéral de Mobilité et des Transports organise une enquête sur la mobilité auprès des entreprises.

L'enquête s'adresse à toutes les entreprises de plus de 100 employés ; pour ces entreprises, l'enquête est remplie pour chacune de leurs succursales où travaillent au moins 30 personnes.

Les employés vivant à l'étranger sont indiqués séparément. Le principal mode de transport des employés est également mentionné, afin d'avoir une idée de la répartition modale.

Des limites peuvent être mentionnées :

- Cela ne concerne que les grands employeurs.
- Il est possible que la répartition modale diffère entre les petites entreprises.
- Certaines entreprises se basent sur un échantillon ou sur une estimation, en ce qui concerne le choix du mode de transport.
- Les chiffres indiquent les déplacements quotidiens depuis 'l'étranger', sans autre précision par pays. En principe, il est également possible que quelques personnes se rendent quotidiennement des Pays-Bas au Westhoek pour y travailler, mais compte tenu de la distance, il peut être supposé qu'il s'agit presque exclusivement de Français.

La présente publication s'appuie sur l'enquête de 2017, s'agissant des chiffres disponibles les plus récents.



Comparaison avec les chiffres de l'ONSS

Les diagnostics indiquent 735 travailleurs transfrontaliers pour les grandes entreprises du Westhoek. Les chiffres de l'ONSS de 2017 dénombrent un total de 4364 travailleurs transfrontaliers. On peut en déduire que les diagnostics ne concernent que 17% des travailleurs transfrontaliers du Westhoek ; 83% travaillent dans de petites entreprises (<100 employés). Ceci dans la mesure où les chiffres peuvent être placés côte à côte sans aucune ambiguïté.

1.3 : FEDERALE DIAGNOSTIEK WOON-WERKVERKEER

Federale overheidsdienst mobiliteit en vervoer: Federale diagnostiek woon-werkverkeer 2017.

De Federale Overheidsdienst Mobiliteit en Vervoer organiseert om de 3 jaar een mobiliteitsenquête bij bedrijven.

De enquête richt zich op alle bedrijven die meer dan 100 werknemers tellen; bij deze bedrijven wordt de enquête ingevuld voor elk van hun vestigingen waar minstens 30 mensen werken.

De werknemers wonend in het buitenland worden afzonderlijk weergegeven. Hierbij wordt ook de hoofdvervoerwijze van de werknemers vermeld, zodat we zich krijgen op de modal split.

Als beperkingen kunnen vermeld worden:

- Het betreft enkel de grote werkgevers.
- Het is mogelijk dat de modal split afwijkt bij kleinere bedrijven.
- Sommige bedrijven baseren zich op een steekproef of op een raming, wat betreft de vervoerwijzekeuze.
- De cijfers geven de dagelijkse woon-werkverplaatsing vanuit het "buitenland" aan, zonder verder te specificeren naar land. Het is in principe ook mogelijk dat enkele mensen zich dagelijks vanuit Nederland verplaatsen naar de Westhoek om te werken, maar gezien de afstand kan verondersteld worden dat het hier nagenoeg uitsluitend om Fransen gaat.

Wij baseerden ons onderzoek op de enquête van 2017, de recentst beschikbare cijfers.



Vergelijking met cijfers RSZ

De diagnostiek geeft voor de grote bedrijven in de Westhoek 735 grensarbeiders aan. De RSZ-cijfers van 2017 tellen in totaal 4364 grensarbeiders. Hieruit kan afgeleid worden dat de diagnostiek betrekking heeft op slechts 17% van de grensarbeiders in de Westhoek; 83% werkt in kleinere bedrijven (<100 werknemers). Dit voor zover de cijfers volledig eenduidig naast elkaar kunnen geplaatst worden.



Répartition modale

Les diagnostics indiquent la répartition modale des travailleurs transfrontaliers. Elle concerne le mode de transport principal des personnes concernées.

La voiture est clairement le mode de transport dominant avec 86% des personnes. Par ailleurs, le covoiturage est clairement présent (13%). Le vélo ou le cyclomoteur est limité à quelques personnes.

Il n'y a pratiquement aucun utilisateur des transports publics. Cela est logique, compte tenu de la quasi-absence de transports publics transfrontaliers dans la région.

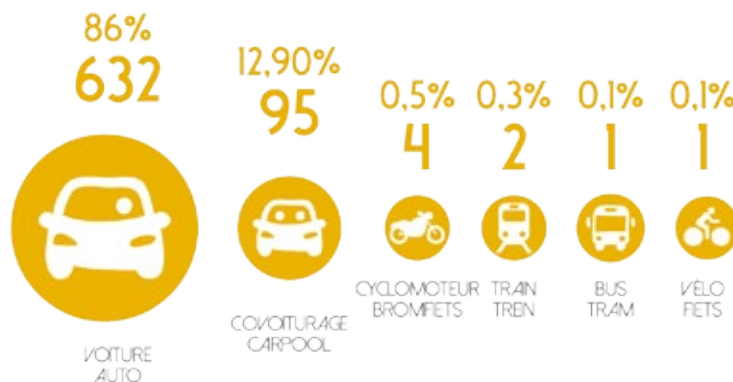


Modal split

De diagnostiek geeft de modal split van de grensarbeiders aan. Het betreft de hoofdvervoerswijze van de betrokkenen. De auto is duidelijk het dominante vervoermiddel, met 86% van de personen. Verder is het carpoolen duidelijk aanwezig (13%). De fiets of bromfiets beperkt zich tot enkele personen.

Er zijn nauwelijks gebruikers van het openbaar vervoer. Dit is logisch, gezien het nagenoeg ontbreken van grensoverschrijdend openbaar vervoer in het gebied.

RÉPARTITION MODALE DES TRAVAILLEURS TRANSFRONTALIERS MODAL SPLIT VAN DE GRENsarBEIDERS



Source: Diagnostic fédéral du trafic domicile-travail, 2017
Bron: Federale diagnostiek woon-werkverkeer, 2017



Lieux de travail

Les lieux de travail les plus importants des frontaliers peuvent également être déterminés sur la base de ces diagnostics. Il convient de noter que l'emploi des frontaliers réparti entre les nombreuses petites entreprises est plus important que celui des grandes entreprises.

La première carte montre les chiffres par localité, alors que la seconde carte montre les lieux de travail de manière plus détaillée. Le nombre de travailleurs transfrontaliers concernés est indiqué dans chaque cas.

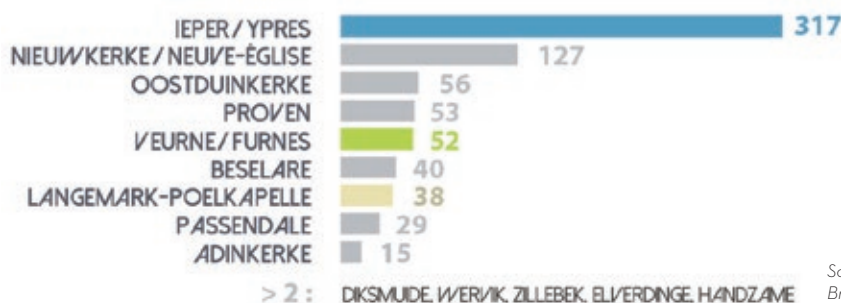


Werklocaties

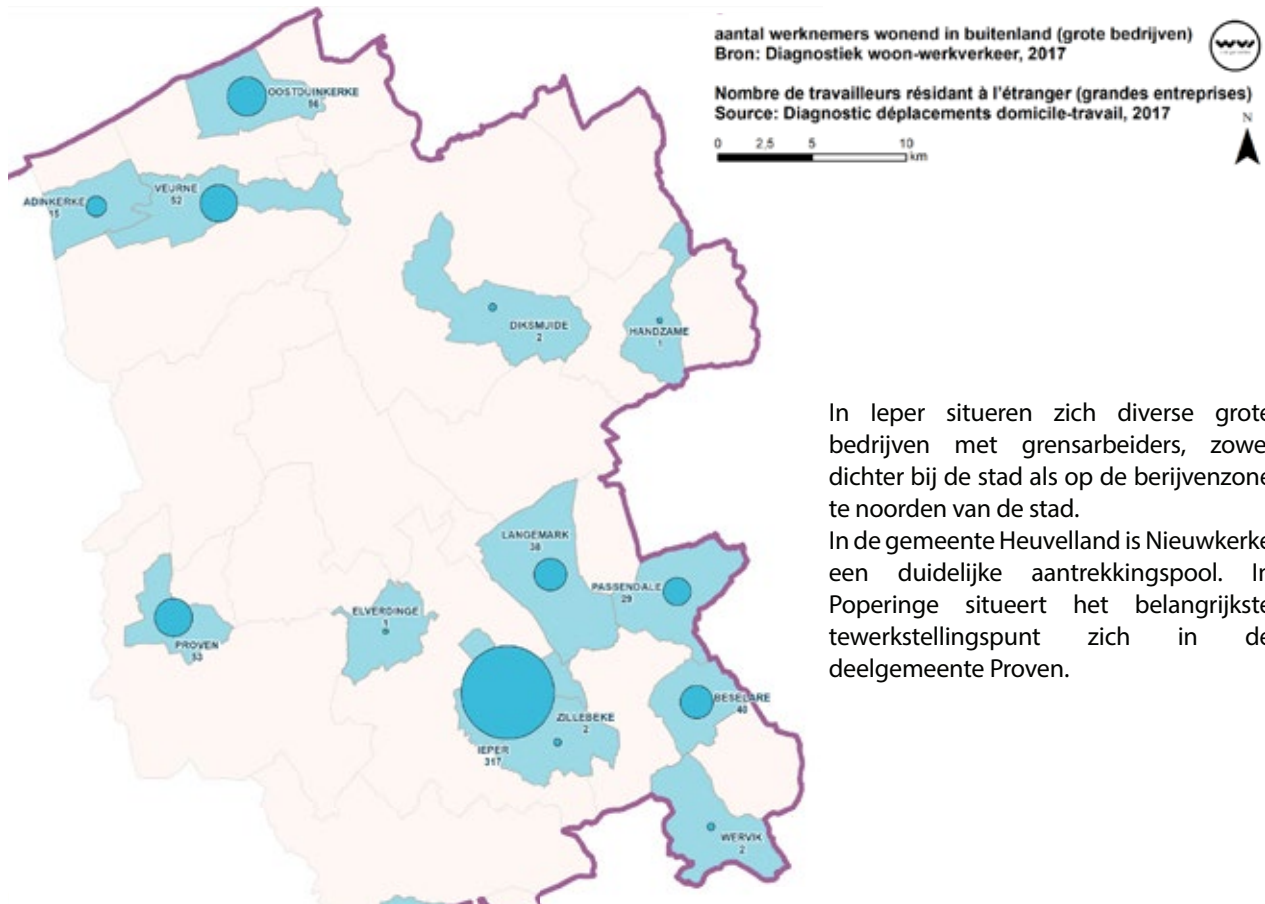
Vanuit deze diagnostiek kunnen ook de grotere werklocaties van de grensarbeiders gesitueerd worden. Hierbij te nuanceren: de tewerkstelling van grensarbeiders verspreid over de vele kleinere ondernemingen is samen groter dan deze bij de grote ondernemingen.

Op de eerste kaart worden de cijfers per deelgemeente weergegeven. Op de tweede kaart zijn de locaties nog nader gesitueerd. Telkens wordt het betrokken aantal grensarbeiders vermeld.

NOMBRE DE TRAVAILLEURS TRANSFRONTALIERS DANS LES GRANDES ENTREPRISES (>100 EMPLOYÉS), PAR LOCALITÉ : AANTAL GRENsarBEIDERS BIJ GROTE BEDRIJVEN (>100 WERKNEMERS), PER DEELGEMEENTE:



Source: Diagnostic fédéral du trafic domicile-travail, 2017
Bron: Federale diagnostiek woon-werkverkeer, 2017

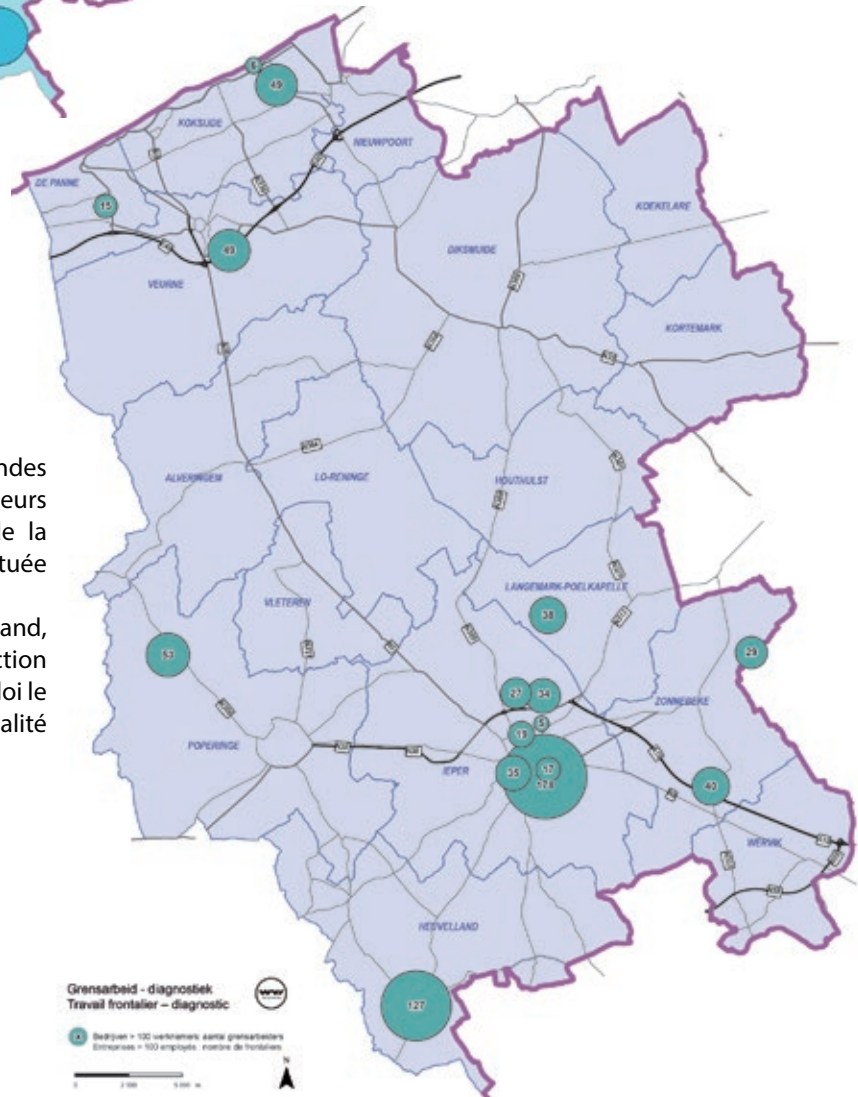


In Ieper situeren zich diverse grote bedrijven met grensarbeiders, zowel dichterbij de stad als op de berijvenzone te noorden van de stad.

In de gemeente Heuvelland is Nieuwkerke een duidelijke aantrekkingspool. In Poperinge situeert het belangrijkste tewerkstellingspunt zich in de deelgemeente Proven.

À Ypres, plusieurs grandes entreprises emploient des travailleurs transfrontaliers, tant à proximité de la ville que dans la zone d'activités située au nord de la ville.

Dans la commune de Heuvelland, Nieuwkerke est un pôle d'attraction évident. A Poperinge, le point d'emploi le plus important est situé dans la localité de Proven.



EMPLOI TRANSFRONTALIER : COMPARAISON ENTRE LES DONNÉES FRANÇAISES ET BELGES

GRENSARBEID: VERGELIJING FRANSE EN BELGISCHE CIJFERS

Les chiffres belges n'indiquent que l'origine France, sans autre précision par région ou commune. Les données françaises offrent beaucoup plus d'informations, à savoir des chiffres de commune à commune, par-delà la frontière. Néanmoins, il est utile de comparer les chiffres belges et français.

2.1 : RÉPARTITION MODALE

Les chiffres du diagnostic fédéral des déplacements domicile-travail montrent que 86% des personnes utilisent la voiture et 13% le covoiturage.

Les données françaises indiquent 85% d'utilisateurs de la voiture et 15% de transports publics, alors qu'il n'existe qu'une liaison transfrontalière par bus à La Panne. Cependant, elles ne font la distinction qu'entre ces 2 catégories.

Les données belges ne concernent que les grandes entreprises, tandis que les chiffres français incluent tous les travailleurs transfrontaliers.

Les données belges et françaises semblent donc cohérentes sur la part d'utilisation de la voiture, alors qu'elles recouvrent une définition probablement différentes du covoiturage ou du transport en commun dont les taux de part et d'autres se rapprochent (13% de covoiturage évoqué en Belgique ; 15% de transport en commun évoqué en France).

De Belgische cijfers geven enkel de herkomst Frankrijk aan, zonder verdere specificeren naar streek of gemeente. De Franse gegevens bieden veel meer informatie, namelijk cijfers van gemeente naar gemeente, over de grens heen. Toch is het nuttig de Belgische en Franse cijfers even te vergelijken.

2.1 : MODAL SPLIT

Uit de cijfers van de Federale Diagnostiek Woon-werkverkeer komen 86% autogebruikers en 13% carpoolers naar voor.

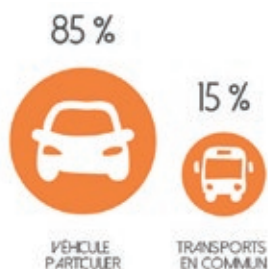
De Franse cijfers geven 85% autogebruikers en 15% openbaar vervoer aan, terwijl er enkel een grensoverschrijdende busverbinding is ter hoogte van De Panne. Bij de Franse gegevens wordt evenwel enkel een onderscheid gemaakt in 2 categorieën.

De Belgische cijfers hebben enkel betrekking op de grote bedrijven, terwijl de Franse cijfers alle grensarbeiders bevatten.

De Franse en Belgische cijfers lijken dus coherent voor wat betreft het gebruik van de wagen. Deze voor carpooling en openbaar vervoer zijn waarschijnlijk gebaseerd op een andere definitie, maar benaderen elkaar (13% carpooling in België, 15% openbaar vervoer in Frankrijk).

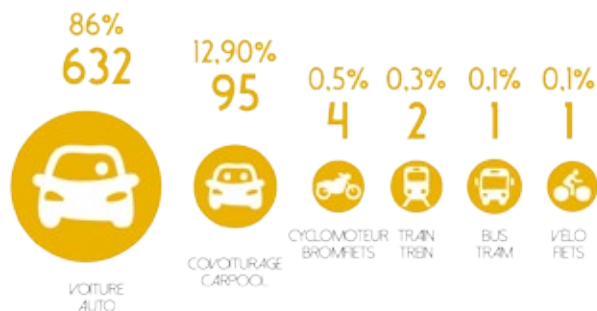
RÉPARTITION MODALE DES TRAVAILLEURS TRANSFRONTALIERS MODAL SPLIT VAN DE GRENSARBEIDERS

DONNÉES FRANÇAISES
FRANSE CIJFERS



Source : INSEE - déplacements domicile-travail - 2016
Bron : INSEE - woon-werkverplaatsingen 2016

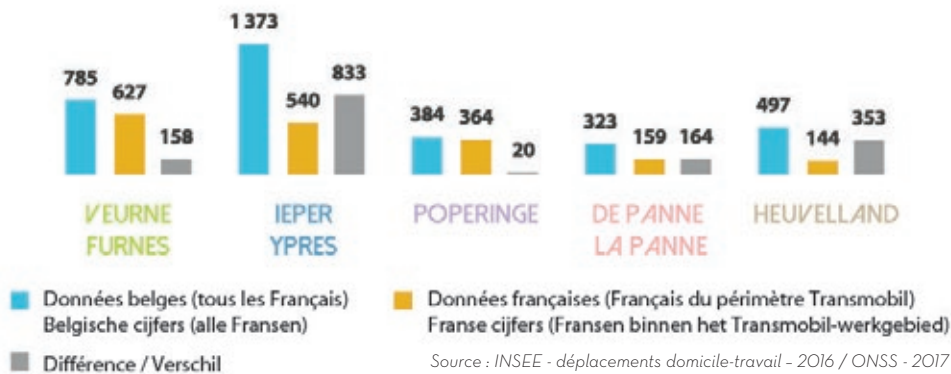
DONNÉES BELGES
BELGISCHE CIJFERS



Source : Diagnostic fédéral du trafic domicile-travail, 2017
Bron : Federale diagnostiek woon-werkverkeer, 2017

2.2 : NOMBRE DE TRAVAILLEURS TRANSFRONTALIERS PAR MUNICIPALITÉ

L'analyse des données françaises se concentre sur les Français vivant dans la partie française de la zone d'étude de Transmobil et travaillant dans la partie belge de la zone d'étude. Les chiffres de l'ONSS incluent également les Français vivant en dehors de la zone d'étude de Transmobil. Aussi, les données belges indiquent systématiquement et logiquement un nombre supérieur de travailleurs transfrontaliers.



Pour Poperinge, les chiffres sont presque identiques. Il peut donc être supposé que la plupart des travailleurs transfrontaliers viennent ici de la région de Transmobil. Pour Ypres et Heuvelland, les chiffres belges sont nettement supérieurs à ceux de l'étude française. Il est probable qu'un grand nombre de ces travailleurs transfrontaliers vivent en dehors de la zone d'étude de Transmobil, par exemple autour d'Armentières, Comines (F), Wervicq-Sud., etc.

En effet, la carte montre que dans un rayon de 15 ou 20 km autour de Poperinge, les communes françaises se trouvent toutes dans la zone d'étude, tandis que près d'Ypres, d'autres communes françaises se trouvent également dans ce rayon.

2.2 : AANTAL GRENSARBEIDERS PER GEMEENTE

De analyse van de Franse cijfers richt zich op de Fransen wonende in het Franse deel van het studiegebied van Transmobil en werkend in het Belgische deel van het studiegebied. De cijfers van de RSZ geeft ook de Fransen weer wonend buiten het studiegebied van Transmobil. De Belgische cijfers wijzen systematisch en logischerwijs op een hoger aantal grensarbeiders.

Voor Poperinge stemmen de cijfers nagenoeg overeen. Vermoedelijk komen de meeste grensarbeiders hier uit het gebied van Transmobil. Voor Ieper en voor Heuvelland zijn de Belgische cijfers duidelijk hoger dan deze uit het Franse onderzoek. Waarschijnlijk wonen hier veel van deze grensarbeiders buiten het studiegebied van Transmobil, bijvoorbeeld rond Armentières, Comines (F), Wervicq-Sud...

De figuur geeft aan dat binnen een straal van 15 of 20 km van Poperinge de Franse gemeenten alle binnen het studiegebied liggen, terwijl bij Ieper ook andere Franse gemeenten binnen deze straal liggen.

