

Flandria Rhei
TRANSMOBIL

Avec le soutien du Fonds européen de développement régional
 Met steun van het Europees Fonds voor Regionale Ontwikkeling

Circulez malin au-delà de la frontière



2. FICHES

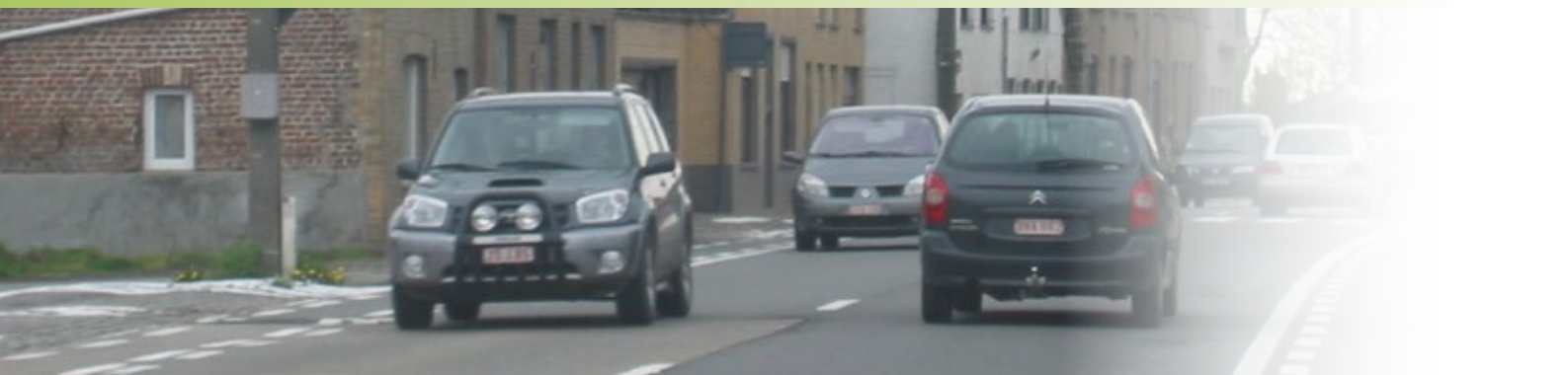
Beschikbare gegevens over VERPLAATSINGSGEDRAG
Données disponibles sur les USAGES

2.5 fiches

Verkeersstromen: grensoverschrijdende snelweg E40 (B) - A16 (F) en structurerend wegennet

Flux routiers : autoroute transfrontalière E40 (B) - A16 (F) et routes structurantes - WVI





■ LES POINTS DE COMPTAGES ■ DE TELPUNTEN

Les flux de trafic sur les routes transfrontalières donnent une idée de l'ampleur des déplacements transfrontaliers.

Il a été répertorié 7 points de comptage belges et 11 points français. Plusieurs comptages ne sont pas récents, mais ils sont quand-même indiqués parce qu'il donnent aussi une idée approximative du nombre de voitures.

De verkeersstromen op de grensoverschrijdende wegen geven een beeld van de omvang van de grensoverschrijdende verplaatsingen.

Er konden 7 Belgische en 11 Franse telposten opgelijst worden. Meerdere tellingen zijn niet meer recent, maar zijn toch weerhouden omdat ze ook een beeld bieden van de grensoverschrijdende verplaatsingen.

Le tableau nous présente les différentes points de comptage et le nombre de voitures par jour ouvré. Les poids lourds ne sont pas compris dans les chiffres.

De tabel geeft de verschillende telpunten weer en het aantal auto's op een werkdag. Het vrachtverkeer is niet inbegrepen in de cijfers.

Inventaire des comptages disponibles aux abords de la frontière : *Inventaris van beschikbare tellingen aan de grens :*

Pays land	n° route wegnr	liaison verbinding	période telperiode	nombre de voitures aantal auto's
F	D60	Bray - Dunes - De Panne	2006	2982
B	N386	Bray - Dunes - De Panne	07 › 12 / 2008	4090
F	D601	Ghyvelde - Adinkerke	2006	2450
B	N39	Ghyvelde - Adinkerke	12 / 2013	1500
B	E40	autoroute E40 / A16 Dunkerque - Veurne	06 / 2019	14759
B	E40	sortie / afrit Adinkerke (côté F / zijde F)	06 / 2019	4476
F	D1055	Hondschoote - Lo	2015	1223
F	D168	Steenvoorde - Watou	2017	336
F	D948	Steenvoorde - Poperinge	2012	3587
B	N38	Steenvoorde - Poperinge	05 › 06 / 2013	3179
F	D139	Boeschepe - Poperinge	2017	923
F	D318	St-Jans-Cappel - Mont Noir	2018	950
F	D223	Bailleul - Mont Noir	2018	1874
F	D23	Bailleul - Loker	2018	1704
B	N375	Bailleul - Loker	05 › 06 / 2013	1574
F	D38	Le Seau - Nieuwkerke	2019	2441
B	N331	Le Seau - Nieuwkerke	06 / 2013	1398
F	D422	Armentières - Nieuwkerke	2018	924

Sources - Bronnen :

France : Département du Nord, Direction de la Voirie.

België : Vlaamse Overheid : Agentschap Wegen en Verkeer (AWV) ; Vlaams Verkeerscentrum.

Les différents postes de comptage sélectionnés sont situés près de la frontière. Il s'agit donc en majorité de trafic transfrontalier.

Il existe d'autres routes transfrontalières pour lesquelles aucune donnée n'existe. Ces chiffres présentent donc seulement une vue partielle des déplacements transfrontaliers.

Sur plusieurs liaisons, il existe un point de comptage correspondant de part et d'autre de la frontière, par exemple sur la D948-N38 Steenvoorde - Poperinge. Dans ces cas, le nombre comptabilisé de voitures est en général du même ordre. Les quelques différences s'expliquent par :

- Les périodes de comptage qui ne correspondent pas ;
- Des influences temporaires : des déviations, l'influence de certaines activités ou des événements, les fluctuations saisonnières, etc. ;
- Quelques destinations intermédiaires dans certains cas : par exemple sur la route de Steenvoorde à Poperinge se retrouve la rue latérale D10 vers Boeschepe entre les 2 postes de comptage.

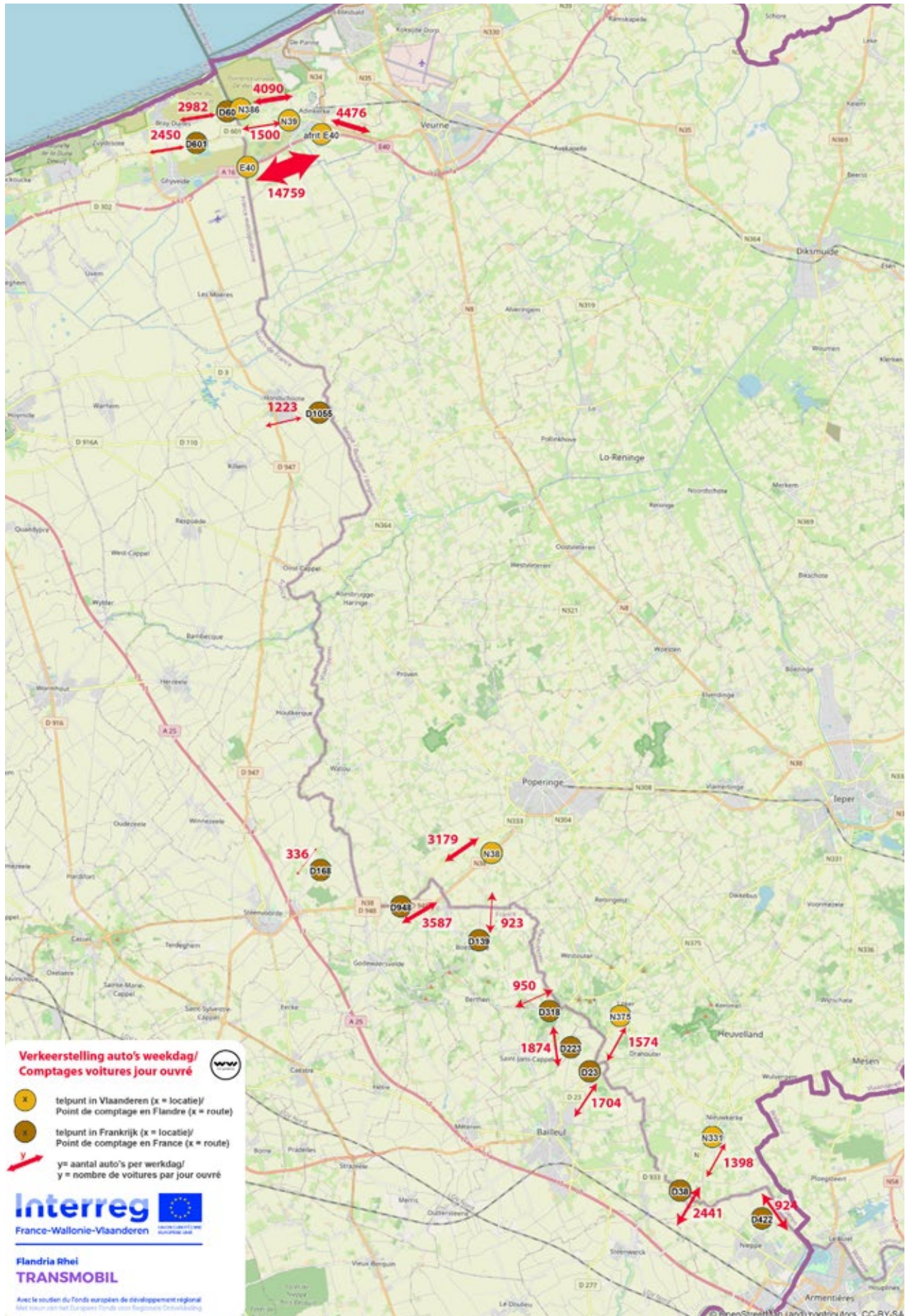
De verschillende geselecteerde telposten situeren zich dicht bij de grens. Het betreft dus hoofdzakelijk grensoverschrijdend verkeer.

Er zijn ook heel wat andere grensoverschrijdende wegen waarover geen cijfers beschikbaar zijn. De cijfers geven dus slechts een gedeeltelijk beeld van de grensoverschrijdende verplaatsingen.

Op meerdere verbindingen is er een overeenkomstig telpunt aan elke zijde van de grens, bv. voor de D948-N38 Steenvoorde – Poperinge. Bij deze gevallen stellen we over het algemeen vast dat het aantal auto's van dezelfde grootte-orde is. De verschillen kunnen verklaard worden door :

- De telperiodes die niet overeenstemmen.
- De tijdelijke invloeden : wegomleggingen, de invloed van bepaalde activiteiten of evenementen, seizoensschommelingen, enz...
- Enkele tussenliggende bestemmingen bij sommige gevallen: bv. op de weg Steenvoorde – Poperinge ligt de zijstraat D10 naar Boeschepe tussen de 2 telposten.

Localisation des comptages disponibles aux abords de la frontière :
 Situering van de beschikbare tellingen aan de grens :



■ CONSTATS GÉNÉRAUX

ENKELE ALGEMENE VASTSTELLINGEN

La somme des différents comptages, sans doubles comptages sur les routes correspondantes et sans l'autoroute, donne 22 448 véhicules qui traversent la frontière chaque jour ouvré (allers et retours).

Ce chiffre est sous-estimé car :

- Les voitures venant de la France qui sortent de l'autoroute à Veurne, Oostduinkerke ou Nieuwpoort n'y sont pas comptabilisées (il n'existe pas des données sur l'origine des voitures à ces sorties) ;
- Il existe un nombre d'autres (petites) routes dont la fréquentation n'est pas connue et qui par conséquent ne sont pas reprises.

PART DU TRAVAIL FRONTALIER

Dans le périmètre de TRANSMOBIL on compte environ 2 358 travailleurs frontaliers. Comptant un aller et retour, et tenant compte qu'environ 15% d'entre eux font du covoiturage, les travailleurs représentent environ 4 000 passages à la frontière par jour. Le travail est donc un motif important, mais les autres motifs de déplacement représentent également une part importante. D'autant plus, les chiffres du trafic de samedi-dimanche surpassent ceux des jours ouvrés.

LES POINTS DE PASSAGE LES PLUS FRÉQUENTÉS

Le trafic est très différent selon les routes :

- La E40 (A16 en France) compte évidemment le plus grand nombre de véhicules. Elle fait partie du réseau international d'autoroutes. Mais les chiffres à la sortie et à l'accès d'Adinkerke, pour le côté français, montrent aussi une grande importance locale de l'autoroute. Environ 1 véhicule sur 3 venant de France quitte l'autoroute à la première sortie en Belgique, soit Adinkerke : 30% des voitures les jours ouvrés, 34% le samedi, 33% le dimanche. De cette manière, la sortie d'autoroute d'Adinkerke est le point d'accès le plus important entre le Westhoek et la France.
- Hormis l'autoroute, la E40 / A16, la N386 (Duihoekstraat) De Panne – Bray-Dunes est la liaison la plus importante, aussi bien les jours ouvrables que les week-ends, avec plus de 4 000 voitures par jour.
- Ensuite, la D948 - N38 Steenvoorde – Poperinge comptabilise plus de 3 000 voitures.

Le grand nombre de voitures transfrontalières entrant/sortant depuis La Panne est significatif. Il se distingue 3 routes entre La Panne et la France : la D60 - N386, la D601 - N39 et l'échangeur de l'E40 à Adinkerke (côté français). En prenant la somme de ces 3 routes, la moyenne est d'environ 10 000 véhicules par jour en semaine (jours ouvrés), et 15 000 véhicules par jour les week-ends (allers / retours).

Als we de som nemen van de verschillende tellingen, zonder de dubbeltellingen op de overeenkomstige wegen en zonder de snelweg, dan bekomen we 22.448 auto's die elke werkdag de grens oversteken (som van beide richtingen).

De cijfer is nog een onderschatting

- De auto's komende vanuit Frankrijk die de snelweg verlaten in Veurne, Oostduinkerke of Nieuwpoort, zijn niet inbegrepen (er zijn geen gegevens over de herkomst van de auto's aan deze afritten) ;
- Er zijn nog een heel aantal andere (kleine) wegen waarvan geen cijfers beschikbaar zijn en dus niet inbegrepen zijn in deze som.

AANDEEL VAN DE GRENSARBEID

Binnen het gebied van TRANSMOBIL worden ongeveer 358 grensarbeiders geteld. Rekenend met een heen- en terugrit en met ongeveer 15% van hun die carpoolt, betekent dit dat de grensarbeiders ongeveer 4000 grensverplaatsingen per dag maken. Het werk is dus een belangrijk motief, maar de andere verplaatsingsmotieven blijven duidelijk belangrijker. Bovendien overtreffen de verkeerscijfers van de zaterdag en zondag deze van de werkdagen.

DE DRUKSTE GRENSOVERGANGEN

De verkeerscijfers verschillen sterk van route tot route.

- De E40 telt uiteraard de meeste auto's. De E40 maakt deel uit van het internationale net van snelwegen. Maar de cijfers van de op- en afrit Adinkerke, kant Frankrijk, geven ook het grote lokale belang van de snelweg aan. Ongeveer 1 op 3 van de auto's komende vanuit Frankrijk verlaat de snelweg reeds aan de eerste afrit in België, in Adinkerke: 30% van de auto's op werkdagen, 34% op zaterdag en 33% op zondag. Op die wijze vormt de afrit Adinkerke voor de Westhoek het belangrijkste toegangspunt vanuit Frankrijk.
- Naast de snelweg E40 vormt de N386 De Panne – Bray-Dunes (Duihoekstraat) de belangrijkste verbinding, zowel op werkdagen als tijdens het weekend, met meer dan 4000 auto's per dag.
- Daarna volgt de D948 - N38 Steenvoorde – Poperinge met meer dan 3000 auto's.

Opvallend is het vele grensverkeer dat De Panne binnen en buiten rijdt. We onderscheiden 3 routes tussen De Panne en Frankrijk: de D60 – N386, de D601 – N39 en de op- en afrit van de snelweg in Adinkerke (kant Frankrijk). Deze 3 routes opgeteld, bekomen we gemiddeld ongeveer 10.000 auto's per werkdag en 15.000 op de weekenddagen (som van heen- en terugritten).

DIFFÉRENCES PAR JOUR VERSCHILLEN PER DAG

Les chiffres de la Flandre permettent également d'observer les différences par jour.

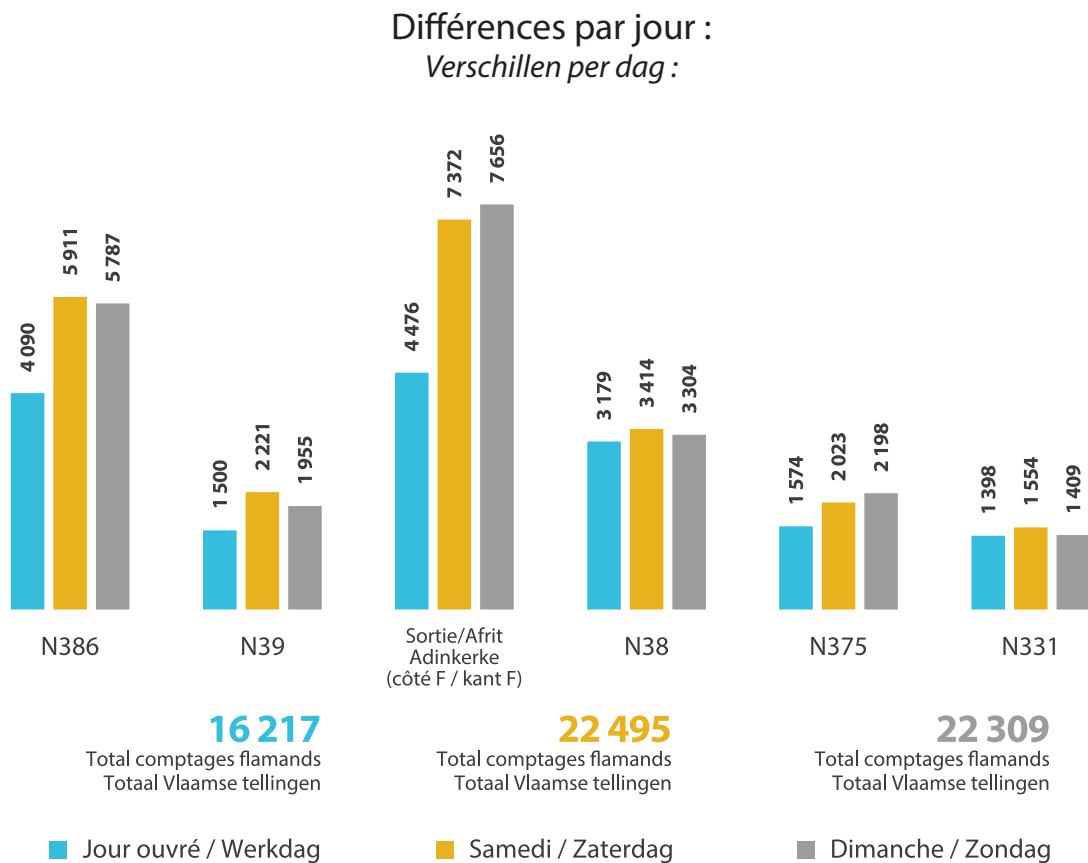
Sur toutes les liaisons transfrontalières le nombre de voitures est toujours plus élevé le samedi et dimanche qu'en semaine. Aussi, en général, est comptabilisé bien plus de voitures le vendredi que les autres jours ouvrés. Ce constat indique que beaucoup de déplacements ne sont pas liés au travail.

Cette différence entre le weekend et les jours ouvrés est plus prononcée sur le secteur de La Panne.

De Vlaamse cijfers geven ook het verschil per dag weer.

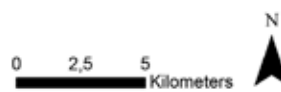
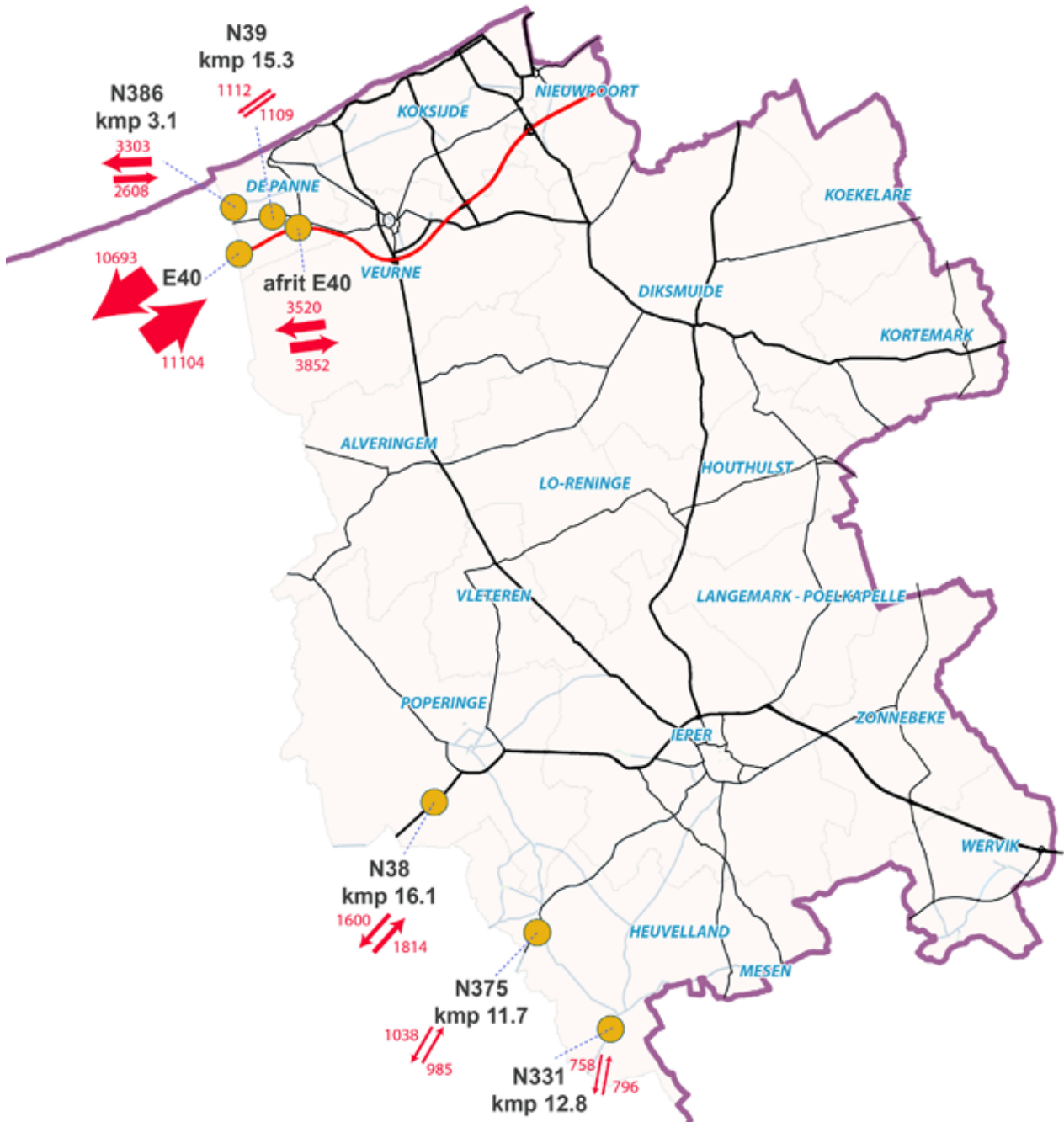
Op alle grensoverschrijdende verbindingen ligt het aantal auto's hoger op zaterdag en zondag dan tijdens de week. Ook worden over het algemeen duidelijk meer auto's geteld op vrijdag dan op de andere werkdagen. Dit wijst erop dat veel verplaatsingen niet werkgebonden zijn.

Dit verschil tussen het weekend en de werkdagen is het meest uitgesproken ter hoogte van de Panne.



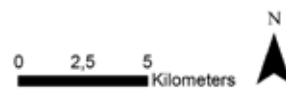
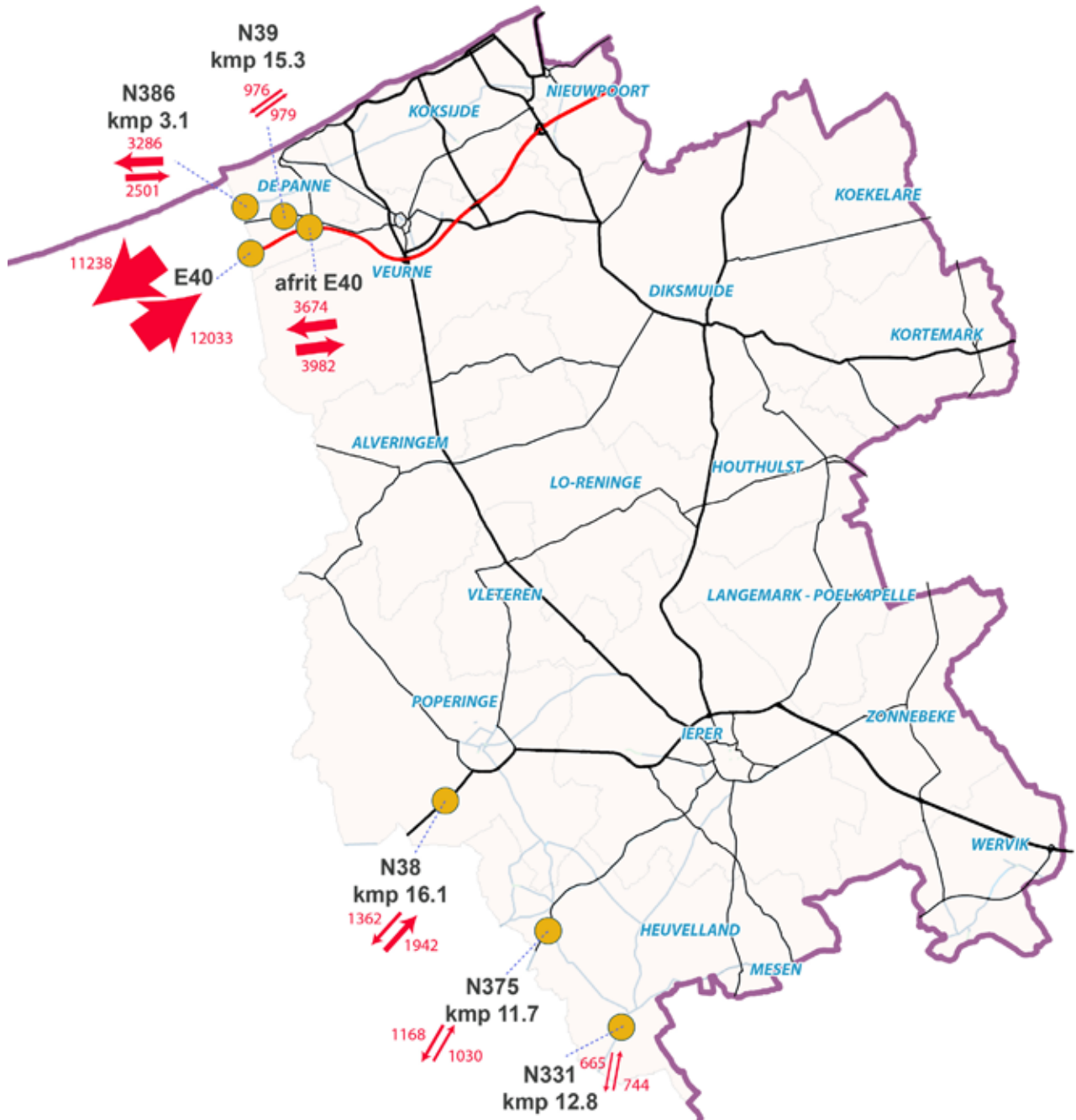
Comptage routier en Belgique le Samedi

Verkeerstelling in België aantal auto's zaterdag :



Comptage routier en Belgique le Dimanche

Verkeerstelling in België aantal auto's zondag :



LES HEURES DES DÉPLACEMENTS DE VERPLAATSINGSUREN

Les données belges informant aussi sur les heures des déplacements.

Dans les comptages routiers, il est généralement constaté beaucoup de voitures aux heures de pointe du matin et du soir et un plus faible trafic pendant les heures creuses. Sur les différentes routes transfrontalières, ce n'est pas (ou presque pas) le cas.

Explications possibles :

- Une grande partie des déplacements transfrontaliers ne sont pas liés au travail ou à l'école ;
- La part du travail posté dans le travail frontalier avec des horaires décalés. En effet, sur certaines routes, il est observé par exemple une petite pointe entre 4h et 5h le matin, suivi d'une nouvelle baisse entre 5h et 6h. Le matin, dans une situation ordinaire, les intensités de trafic montent heure par heure jusque 8h approximativement.

De Belgische cijfers geven ook de verplaatsingsuren weer.

Bij verkeerstellingen worden meestal veel auto's geteld tijdens de ochtend- en avondspits en veel minder tijdens de daluren. Bij de verschillende grensovergangen hier is dit nauwelijks of niet het geval.

Mogelijke verklaringen :

- Een groot deel van de grensoverschrijdende verplaatsingen houdt geen verband met werk of school.
- Het aandeel van de ploegenarbeid bij de grensarbeid. Op sommige wegen wordt bijvoorbeeld een kleine piek vastgesteld tussen 4u en 5u 's morgens, gevolgd door lagere cijfers tussen 5u en 6u. In een doorsnee situatie stijgt de verkeersintensiteit 's morgens uur na uur tot rond 8u.



Sources - Bronnen :
Bailleul - Le Seau.
Google street - 07/2019

> N38 POPERINGE – STEENVOORDE

JOURS OUVRABLES :

- Direction Poperinge : peu de fluctuations pendant la journée. Nettement plus de trafic entre 4h et 5h du matin que entre 5h et 7h, probablement dû au travail posté.
- Direction Steenvoorde : une pointe prononcée entre 16h et 19h.

WEEKEND :

- Direction Poperinge : pointe entre 15h et 17h le samedi, entre 16h et 20h le dimanche.
- Direction Steenvoorde : pointe entre 17h et 19h, surtout le samedi ; deuxième pointe entre 11h et 12h.

> N38 POPERINGE – STEENVOORDE

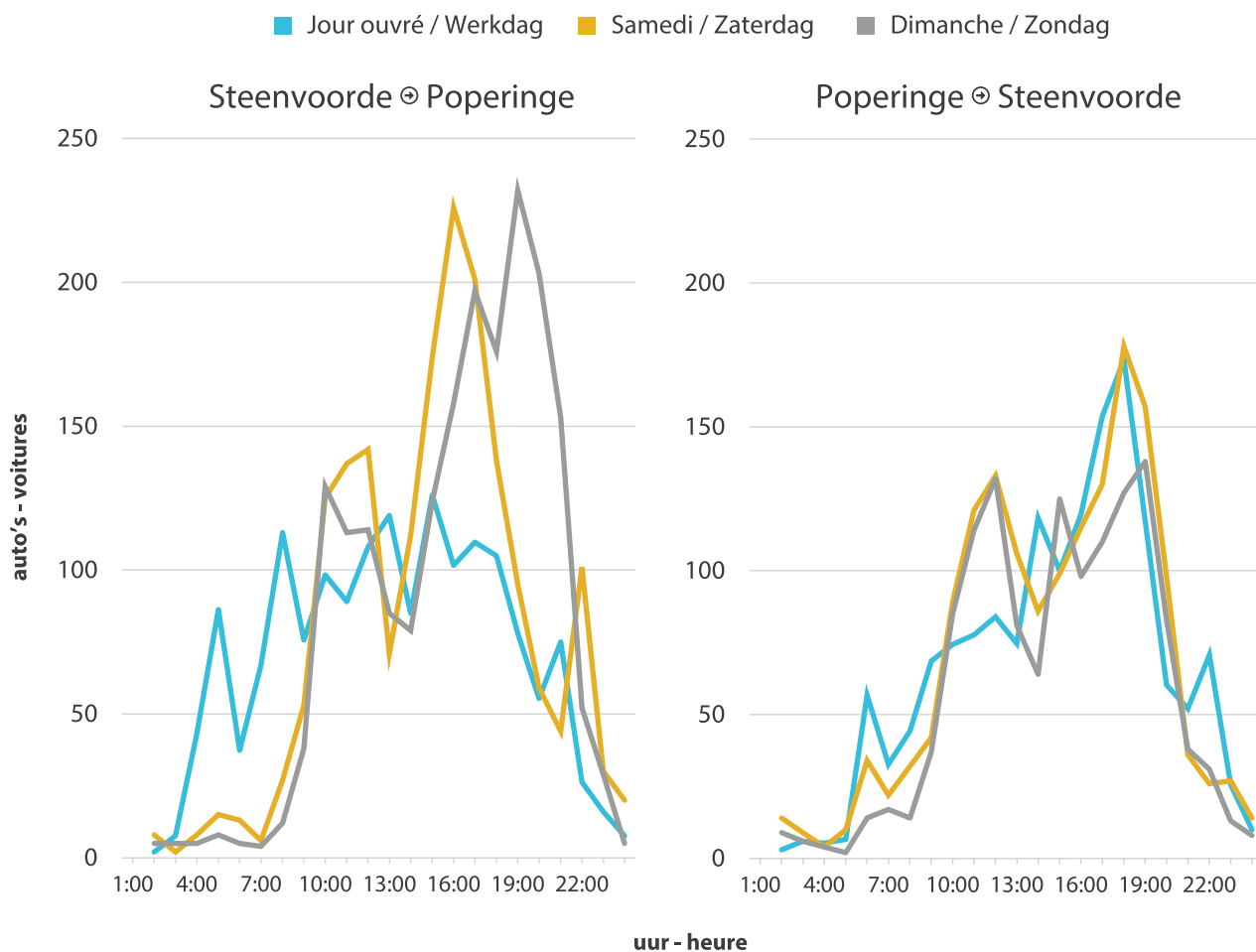
WERKDAGEN:

- Richtig Poperinge : weinig schommelingen tijdens de dag. Duidelijk meer verkeer tussen 4u et 5u 's morgens dan tussen 5u et 7u, waarschijnlijk te wijten aan ploegenarbeid.
- richting Steenvoorde : een duidelijke piek tussen 16u et 19u.

WEEKEND:

- Richtig Poperinge : piek tussen 15u et 17u op zaterdag, tussen 16u et 20u op zondag.
- Richtig Steenvoorde : piek tussen 17u et 19u, vooral op zaterdag; tweede piek tussen 11u et 12u.

N38



> N375 LOKER – BAILLEUL

JOURS OUVRABLES :

- Direction Loker : pas de grandes fluctuations pendant la journée. A noter : une petite hausse à une heure inattendue : entre 4h et 5h le matin (dû au travail posté ?).
- Direction Bailleul : des plus grandes intensités l'après-midi que le matin, avec la pointe entre 16h et 18h.

WEEKEND :

- Direction Loker : davantage de trafic le samedi et dimanche que les jours ouvrables ; la pointe se situe entre 16h et 17h.
- Direction Bailleul : la situation diffère peu entre le weekend et les jours ouvrés, avec de plus grandes intensités entre 16h et 19h. Le dimanche cette pointe est nettement plus prononcée.

> N375 LOKER – BAILLEUL

WERKDAGEN:

- Direction Loker : geen grote schommelingen in de loop van de dag. Te noteren : een kleine stijging op een ongewoon uur: tussen 4u et 5u 's morgens (te wijten aan ploegenarbeid ?).
- Direction Bailleul : grotere intensiteiten tijdens de namiddag dan tijdens de voormiddag, met een piek tussen 16u et 18u.

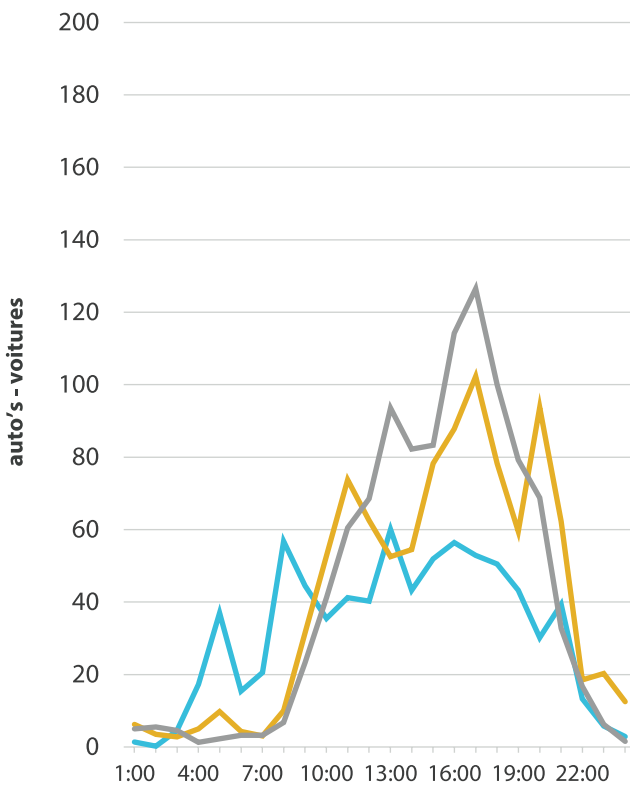
WEEKEND:

- Direction Loker : duidelijk meer verkeer op zaterdag en zondag dan op werkdagen; de piek situeert zich tussen 16u et 17u.
- Direction Bailleul : weinig verschillen tussen week en weekend, met de grootste intensiteiten tussen 16u en 19u. Op zondag is deze piek veel hoger.

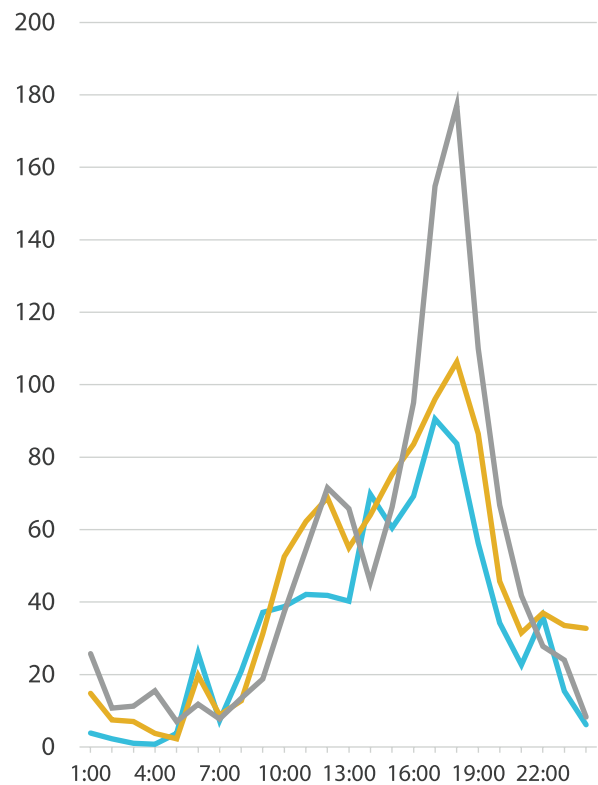
N375

■ Jour ouvré / Werkdag ■ Samedi / Zaterdag ■ Dimanche / Zondag

Bailleul ⊙ Loker



Loker ⊙ Bailleul



uur - heure

> N331 NIEUWERKE – LE SEAU

JOURS OUVRABLES :

- Direction Nieuwkerke : pas de grandes fluctuations pendant la journée. Deux petites pointes : de 7h à 8h et de 13h à 14h.
- Direction Le Seau : les plus grandes intensités entre 14h et 19h (pointe : 14h-15h).

WEEKEND

- Direction Nieuwkerke : les intensités montent après 9h. Pointe entre 16h et 20h.
- Direction Le Seau : pas de grandes fluctuations (pointe vers 19h).

En direction de Nieuwkerke, tous les jours le trafic entre 5h et 6h le matin est plus important qu'entre 6h et 7h. En direction de la France, une pointe comparable se retrouve entre 6h et 7h. A noter : le point de comptage se situe à moins d'un kilomètre de l'entreprise Clarebout Potatoes, où travaillent nombre de frontaliers.

(Remarque : un système de travail posté avec des postes de 6h à 14h, de 14h à 22h et de 22h à 6h pourraient expliquer les pointes aux heures « inhabituelles » dans les 2 directions, ainsi que pendant les week-ends :

Aller vers Nieuwkerke : 5h-6h, 13h-14h, 21h-22h

Retour de Nieuwkerke : 6h-7h, 14h-15h, 22h-23h.)

> N331 NIEUWERKE – LE SEAU

WERKDAGEN:

- riction Nieuwkerke: geen grote schommelingen in de loop van de dag. Twee kleine pieken: van 7u tot 8u en van 13u à 14u.
- riction Le Seau : grootste stromen tussen 14u et 19u (piek: 14u-15u).

WEEKEND

- riction Nieuwkerke: de intensiteiten stijgen na 9u. Piek tussen 16u et 20u.
- riction Le Seau: geen grote schommelingen (piek rond 19u).

Richtung Nieuwkerke is er elke dag meer verkeer tussen 5u en 6u 's morgens dan tussen 6u en 7u. Richtung Frankrijk vinden we een vergelijkbare piek terug tussen 6u en 7u. Het telpunt bevindt zich op minder dan een kilometer van het bedrijf Clarebout Potatoes, waar veel grensarbeiders werken.

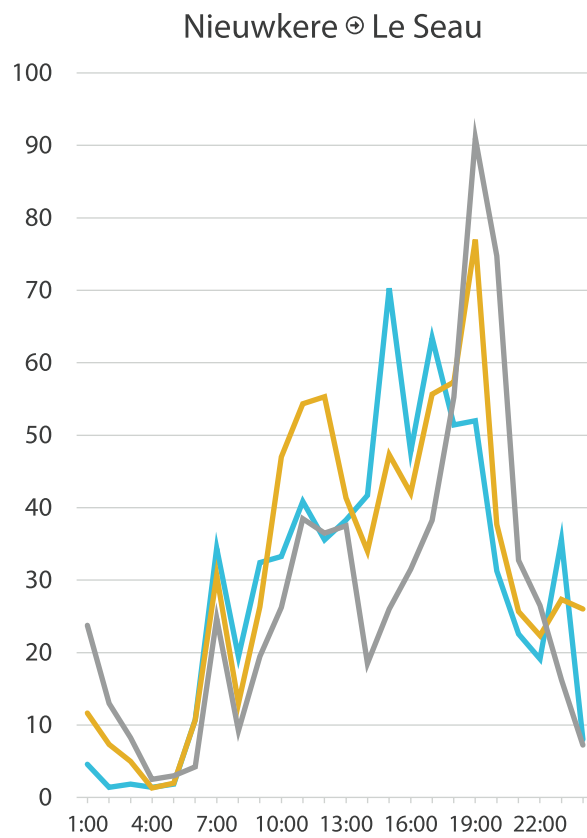
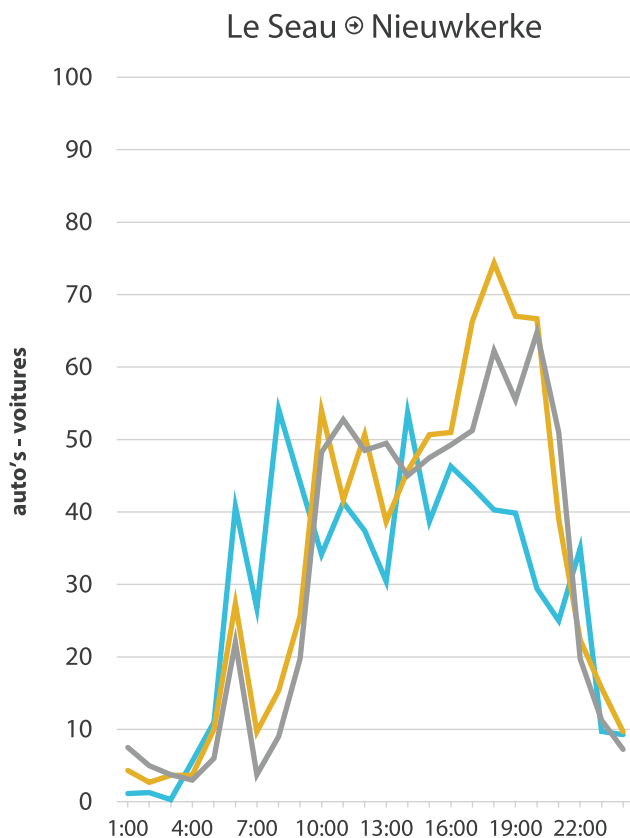
(Opmerking : een ploegenstelsel met werkposten van 6u tot 14u, van 14u tot 22u en van 22u tot 6u zou deze pieken op « ongewone » uren in beide rictionen kunnen verklaren, zowel tijdens de week als tijdens het weekend :

Heen naar Nieuwkerke: 5u-6u, 13u-14u, 21u-22u

Terugkeer van Nieuwkerke: 6u-7u, 14u-15u, 22u-23u.)

N331

■ Jour ouvré / Werkdag ■ Samedi / Zaterdag ■ Dimanche / Zondag



uur - heure