

collection découverte

c.a.u.e. de la manche

# l'architecture de la **Reconstruction**

Pour beaucoup de bourgs et de villes de France, la Reconstruction marque l'apparition d'un bâti dont la valeur reste encore aujourd'hui trop souvent mal perçue. Née dans l'urgence et influencée par l'industrialisation, l'architecture de l'après-guerre n'en est pas moins le fruit d'un grand soin dans sa conception. Elle témoigne d'un travail et d'une créativité immense qui peut paraître surprenante, compte tenu des conditions de précarité de la période d'après-guerre.

### douceur et brutalité

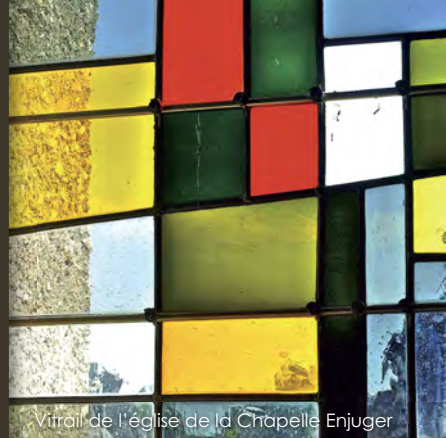
Toutefois, conscients des effets de standardisation des mises en œuvre industrielles, architectes et ingénieurs vont s'attacher à développer les modénatures des bâtiments en y introduisant un rapport privilégié et permanent à l'Art et à l'Artisanat d'Art. Ainsi les éléments de second œuvre accompagnant l'expression des bâtiments, ferronneries, balcons, corniches, poignées de porte, rampes d'escalier, garde-corps, apporteront une réelle sensibilité au langage de la Reconstruction. La qualité de ces détails sera souvent rapportée par opposition à des expressions de façades nettement plus sobres dans leurs traitements.

### être normand et européen à la fois

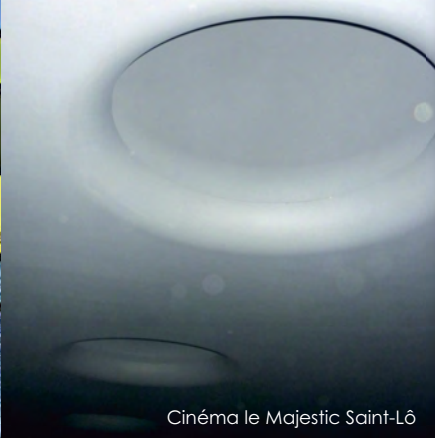
L'attachement aux racines régionales et l'adhésion à des sentiments plus cosmopolites (vigoureusement encouragée par les théories de l'architecture internationale d'avant-guerre) constitueront les bases de la conception architecturale de ce monde nouveau. Dès lors, cette marque d'humanité s'attachera à proposer une Reconstruction réunissant, le plus souvent, des savoirs-faire locaux et des cultures plus universelles afin d'en tenter une généreuse synthèse. Cette volonté, force de toute une génération, expliquera la portée philosophique, l'engouement et l'exceptionnelle dimension culturelle de ce patrimoine singulier.

### ré-inventer en continuité

En Basse-Normandie, les architectes en charge de la Reconstruction vont ainsi parvenir à un étonnant mélange de tradition et de modernité. L'architecture de la Reconstruction recouvrira ainsi une grande variété de formes et d'emprunts stylistiques qui, loin de la situer comme rupture, l'inscrira plutôt dans une continuité avec l'histoire des hommes, des lieux et des cultures.



Vitrail de l'église de la Chapelle Enjuger



Cinéma le Majestic Saint-Lô



Cinéma le Majestic à Saint-Lô



Vitrail de l'église d'Hébécrevon



Vitrail de l'église Sainte-Croix de Saint-Lô



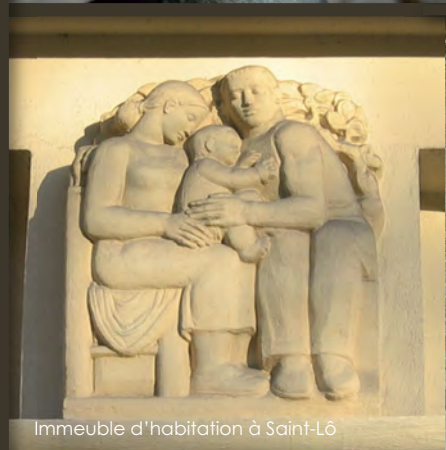
Église Sainte-Croix de Saint-Lô



Cimetière allemand de Marigny



Chapelle de l'hôpital Mémorial de Saint-Lô



Immeuble d'habitation à Saint-Lô



Église Notre-Dame de Saint-Lô

### ouvrir à l'universalité

Face aux horreurs de la guerre, il en résultera, au lendemain du conflit, un énorme besoin pour toutes les nations d'exprimer leur part d'humanité. Entre douleur et messages d'espoir, la part offerte aux artistes (plasticiens, sculpteurs, etc.) mais aussi aux artisans d'art (maîtres verriers, maîtres tapissiers, etc.) de produire des œuvres au cœur du projet de la Reconstruction permettra d'ouvrir à l'universalité et constituera un rappel permanent à la déclaration des droits de l'homme établie par les Nations Unies en 1948.

### du traditionnel au standard

Au cours des deux guerres mondiales, la France a perdu une grande partie de ses artisans (charpentiers, maçons, menuisiers, etc.) et de ses savoirs-faire, parfois très anciens, liés aux techniques du bâtiment. Face à l'urgence de relogement des populations sinistrées, cette carence de main d'œuvre va très rapidement extraire le bâtiment de son mode traditionnel pour aboutir à une préfabrication et une normalisation de ses systèmes constructifs.

### architecture fraternelle

Les architectes tentent avant tout de reconstruire sans ignorer ce qui s'est passé. Au contraire, il s'agit bien de tirer les leçons immédiates d'une tragédie sans précédent. Très rapidement, les concepteurs de l'époque, architectes, artistes, ingénieurs, urbanistes, philosophes vont travailler conjointement autour d'un modèle de société basé sur la solidarité.

### figure du temps

L'architecture de la Reconstruction mènera également un important travail de sculpture, ronde bosse ou bas-relief, généralement offerts en agrément de l'espace public (mise en scène de halls d'immeubles, parvis d'écoles, escaliers urbains). Assemblages, reliefs et motifs sculptés feront ainsi l'objet d'une attention permanente dans leurs épures et proposeront des thèmes autour de la réconciliation et de l'apaisement.

### un mobilier sur mesure

La finalisation de l'architecture de cette époque sera souvent accompagnée par la création d'un mobilier sur mesure. Le cas le plus fréquent concerne les édifices religieux : du baptistère à l'autel en passant par les bancs, ce mobilier d'une exécution extrêmement soignée aura marqué toute une époque.

# dans la société des années 50

**L'habitat** Si la Reconstruction a repris toutes les typologies pré-existantes de l'habitat (maisons de bourg, pavillons, etc.), elle ajoute en revanche une forte proportion de logements collectifs. Marqué par l'arrivée de nouvelles technologies et influencé par le Salon des Arts Ménagers, l'habitat va se moderniser. Les architectes associent désormais les notions d'usage et d'espace dans un souci de confort et d'hygiénisme.

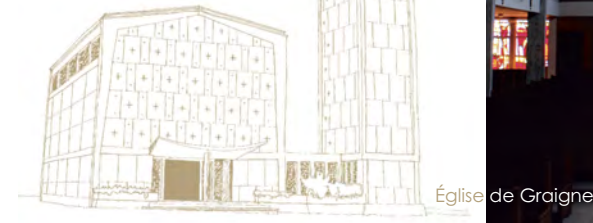


**Les bâtiments publics** auront été les premiers à être reconstruits. Ils seront souvent les porteurs de la composition urbaine. L'expression architecturale et la qualité d'exécution de ces constructions forment aujourd'hui une part importante du Label Patrimoine du 20<sup>e</sup> siècle.

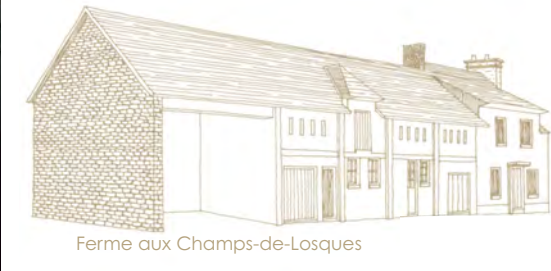


## Les lieux de cultes

Dans la Manche, une des grandes caractéristiques est le nombre et la qualité des églises reconstruites. Contrairement aux églises du 19<sup>e</sup> siècle établies sur des schémas architecturaux souvent surannés, celles-ci reposeront librement la question de la symbolique et du Sacré.



**Les bâtiments d'activités** économiques ont également subi des dommages de guerre. Intégrés à la ville, ces bâtiments participeront autant à la qualité urbaine que des bâtiments liés à la culture ou au logement... Pour les bâtiments agricoles, la majeure partie d'entre eux ont généralement été reconstruits avec le même soin que l'ensemble de la production de cette époque. Cependant, ils se sont avérés bien souvent obsolètes au regard de l'évolution rapide des pratiques agricoles de l'après-guerre.

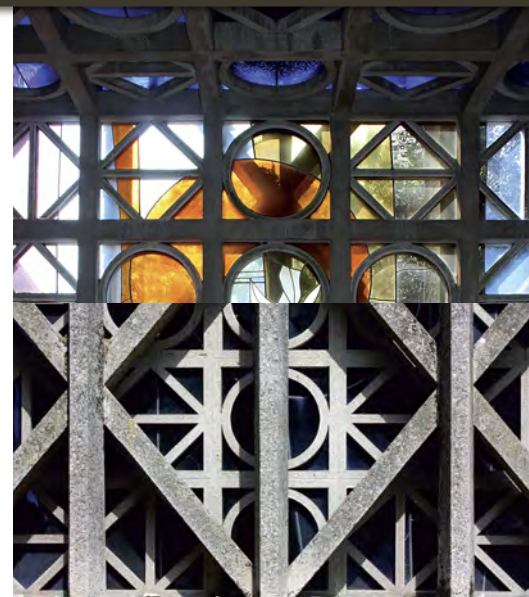


# proposer de nouveaux procédés constructifs

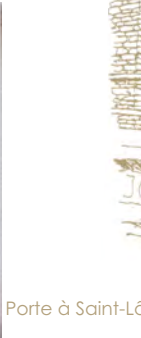
## La lumière naturelle

À l'instar du Mouvement Moderne, faire entrer largement la lumière naturelle dans les bâtiments sera une caractéristique importante de l'architecture de la Reconstruction. Cette recherche d'une lumière toujours plus maîtrisée, associée aux nouvelles possibilités constructives ont généré de nouvelles typologies d'ouvertures. Ainsi, apparaîtront notamment murs en pavés de verre, claustras de béton qui apporteront de grandes qualités à la fois pour le confort et l'esthétique.

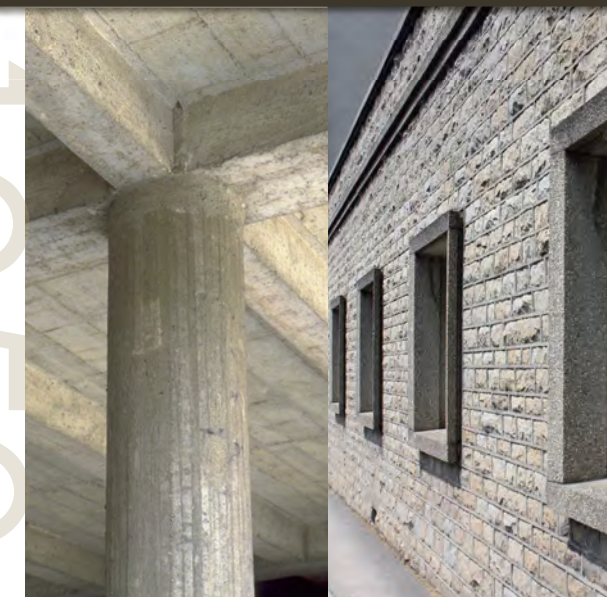
Église Sainte-Croix à Saint-Lô



**Le pavé de verre**, déjà utilisé avant-guerre, va prendre une place considérable. Ces nouveaux procédés vont ainsi permettre de réaliser des pans de mur entièrement lumineux, sans que l'on puisse voir l'intérieur de la construction. L'assemblage et l'insertion de ces blocs vont être le prétexte à des compositions variées.

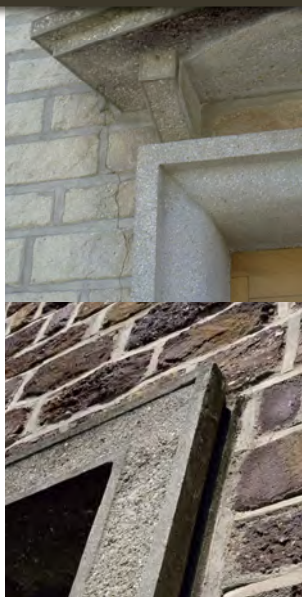


**Les structures** participent ainsi pleinement à l'expression architecturale des bâtiments. Souvent, le système poteaux-poutres, lisible en façade, est assumé et révélé. Il crée hiérarchie et rythme à l'extérieur et permet une organisation plus libre des espaces à l'intérieur.



## Les modénatures,

traitement ornemental des façades, sont un élément important de cette architecture. Maîtrisées dans les moindres détails, elles témoignent de la qualité de l'engagement de chacun des acteurs de la Reconstruction.



# et une richesse de mises en œuvre et de matières

**Le vitrail** des édifices religieux fait l'objet de nouvelles techniques de mise en œuvre. Les morceaux ou dalles de verre de forte épaisseur ne sont plus forcément sertis dans des plombs mais noyés dans un bain de mortier, constituant ainsi des panneaux préfabriqués à insérer dans une ossature ou une maçonnerie.

**La variété des matériaux** utilisés a engendré une grande richesse de composition. Une recherche subtile a été menée dans l'utilisation et la mise en rapport des couleurs et des textures, donnant lieu à une inventivité dans les traitements de surface des matériaux tels que le béton, la pierre, l'acier et le bois.

Un grand soin a été apporté dans le choix des sables, mica, quartz et silex entrant dans la composition des poteaux, des éléments préfabriqués

de remplissage et entourages de portes, de fenêtres. Tantôt la surface est lissée, lavée avant la prise, bouchardée pour la briser, tantôt le grain est cassé pour faire ressortir sa matière, sa rugosité, il est nettoyé pour laisser voir sa forme, sa couleur.

**La pierre** est utilisée en moellons. Le joint est épais. C'est l'appareillage, le calepinage et la couleur de la pierre qui forment une matière, un parement décoratif.

Ces combinaisons multiples, ces confrontations de matières concourent à la variété de l'architecture de la Reconstruction et à sa richesse. Elle varie de ville à ville, de village à village, de maison à maison. Elle est subtile et difficile à appréhender dans une vision générale et globale. Elle se saisit et s'apprécie dans la perception et l'attention du détail, dans une approche presque tactile de l'architecture.



## le regard d'aujourd'hui

Avec les années et le manque d'entretien régulier, les bâtiments ont été fragilisés et dévalorisés. Pourtant, ces architectures préfigurent les attentes du confort moderne. Il semble donc nécessaire de porter un autre regard sur ce patrimoine. Le comprendre, l'analyser, l'observer, doit permettre de le remettre en valeur. Il mérite un regard plus poussé, plus curieux, qui aille au-delà des préjugés sur l'époque et les styles, au-delà de la douleur sur laquelle elle est bâtie. Il convient aujourd'hui de parvenir à faire le deuil de la ville ancienne et de son architecture traditionnelle romantique souvent idéalisée. Ce "nouvel" environnement fait maintenant partie de notre quotidien et de notre patrimoine.

### pour en savoir plus

#### **L'architecture de la Reconstruction - Manche 1944-1960, entre tradition et modernité**

Étude et exposition réalisées par le c.a.u.e. de la Manche.

#### **Une renaissance au 20<sup>e</sup> siècle.**

#### **La reconstruction de la Manche (1944-1964)**

Collectif OREP, Gilles Désiré dit Gosset, Elisabeth Marie. OREP éditions.

En dehors de ces travaux auxquels le c.a.u.e. de la Manche a participé, une liste d'acteurs et une bibliographie plus complète sont disponibles à la médiathèque du c.a.u.e..

### dans la collection conseils du c.a.u.e.

L'élagage en question

Un avenir pour la haie

Arbres et arbustes de bord de mer

La ferme revisitée

Les secrets de la terre

Construire en bois en Basse-Normandie,

l'exemple de l'habitation légère de loisirs

Construire en bois en Basse-Normandie,

l'exemple de la maison individuelle

### dans la collection découverte du c.a.u.e.

Les arbres remarquables de la Manche, label 2005

Les arbres remarquables de la Manche, label 2010

if (*taxus baccata* L.), arbre éternel

L'architecture de pan de bois du bocage normand

Le bâti ancien du Sud Manche

Le bâti ancien du Saint-Lois et du Coutançais

Le bâti ancien du Cotentin

Maisons et bois en Normandie

collections à télécharger sur [www.caue50.fr](http://www.caue50.fr)



2, place Général de Gaulle 50000 Saint-Lô  
02 33 77 20 77 [courrier@caue50.fr](mailto:courrier@caue50.fr) [www.caue50.fr](http://www.caue50.fr)