

Habitants de la Communauté de Communes du Cœur de l'Avesnois, vous passez sûrement très souvent à côté d'une ancienne laiterie sans le savoir. Pour partie démolies, en friche, réhabilitées en habitation ou en entreprise, certaines ont gardé les traces du passé grâce à une enseigne, une cheminée. Soyez curieux de votre patrimoine que nous vous invitons ici à (re) découvrir !

Les laiteries dans l'histoire

Les laiteries de la Communauté de Communes du Cœur de l'Avesnois sont un élément fort de l'identité rurale du territoire. Avec pas moins de douze laiteries au début du XX e siècle, la population vivait essentiellement de la production herbagère que ce soit pour la viande ou le lait.

De l'herbage à l'industrie laitière

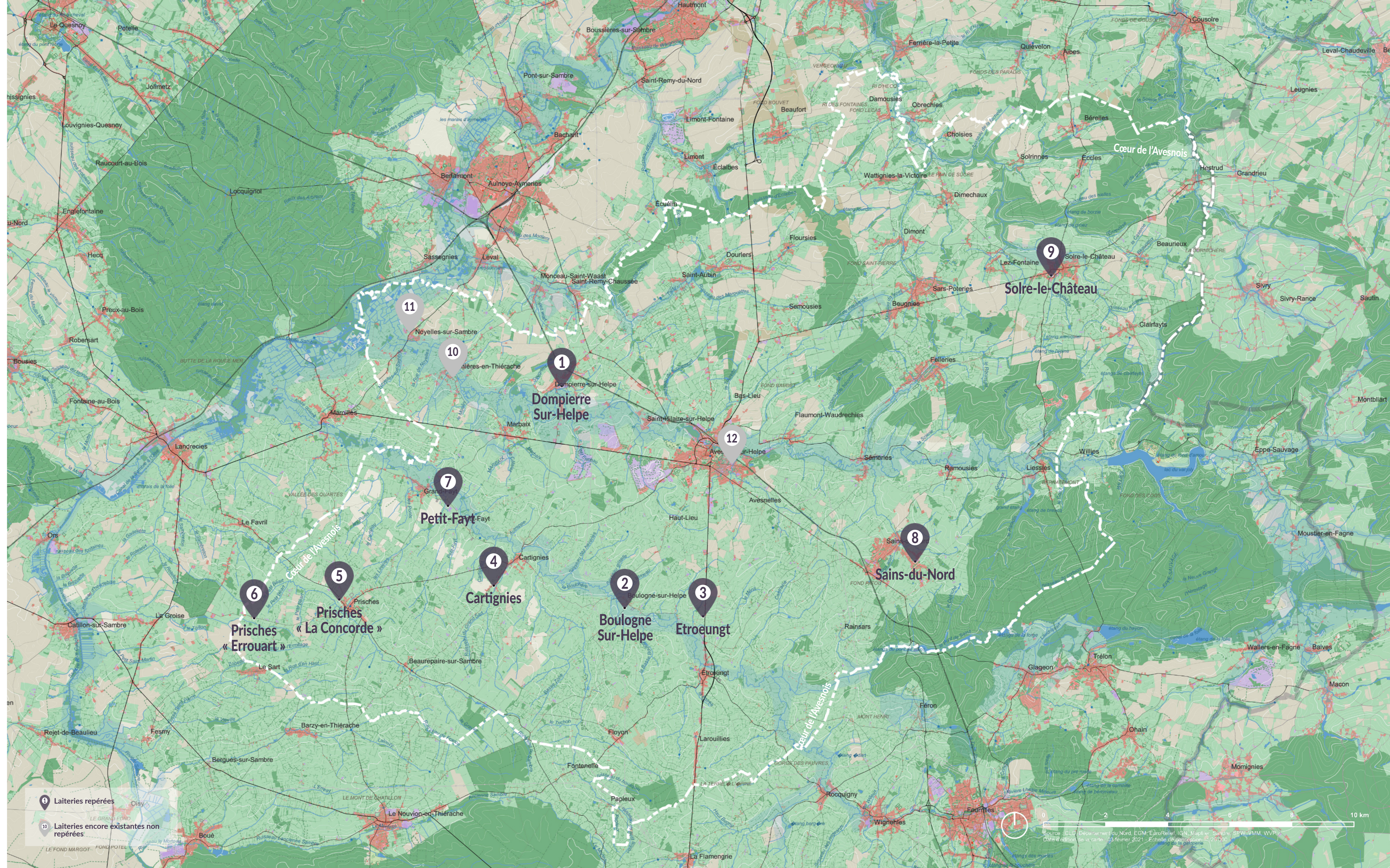
Le XIX e siècle correspond, sur le territoire, à une extension rapide du bocage.

De 1850 à 1880, la population augmente fortement dans les centres industriels, donnant lieu à une explosion de la production de viande comme de lait. Les prairies sont alors drainées et les sols enrichis par l'apport de chaux et de phosphate. Les bovins peuvent alors être massivement mis en herbage pour « l'engraissement en vert » appelé l'emboche. Les fermes s'agrandissent et les bâtiments d'exploitation se multiplient; la partie laitière se généralise dans le dernier tiers du XIX e siècle et devient une partie constituante de chaque ferme.

A partir de 1880 se produit une crise de l'emboche qui entraîne une production plus grande de viande et de lait. Issues du regroupement de producteurs laitiers, des laiteries coopératives industrielles apparaissent alors dans le territoire bocager, pour développer la transformation en beurre et fromage. Ces laiteries industrielles sont parfois liées avec l'implantation du chemin de fer.

Entre 1920 et la Seconde guerre mondiale, l'expansion des laiteries coopératives industrielles s'accompagne de fusions : leur nombre diminue alors fortement sur le territoire. Aujourd'hui l'activité laitière reste importante, avec des exploitations qui contribuent à maintenir la structure bocagère et le paysage familier de la Thiérache.

Mais les petites laiteries ont été abandonnées ou reconverties en habitations, les plus grosses transformées en entreprises ou laissées à l'état de friche. Les quelques laiteries coopératives restantes sont rattachées à de grandes sociétés de transformation à l'image d'UCANEL installée à Petit-Fayt, qui fournit aujourd'hui l'industriel LACTALIS pour la transformation laitière et de matières grasses.



Les laiteries comparées

Sur 12 laiteries encore existantes, 9 ont été repérées et comparées sur 4 critères liés au paysage et à leur production. Conjugés, ils donnent à chaque laiterie, « une carte d'identité paysagère ».

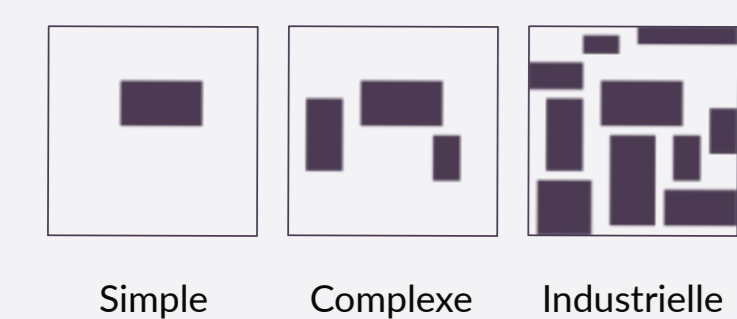
Implantation sur le relief



Implantation urbaine



Composition bâtie



Production



1 Laiterie "l'Abbaye de Dompière" Dompière-sur-Helpe 2 Laiterie de Boulogne Boulogne-sur-Helpe 3 Laiterie d'Orniaux Etroeuungt 4 Laiterie de Cartignies Cartignies 5 Laiterie "La Concorde" Prisches 6 Laiterie d'Errouart Prisches 7 Laiterie des Fayt, UCANEL Petit-Fayt 8 Laiterie Sains-du-Nord Sains-du-Nord 9 Laiterie Solre-le-Château Solre-le-Château

Les laiteries du Cœur de l'Avesnois

Une histoire qui façonne toujours le paysage



Dans le cadre du projet "Bocage et pierre - Bibliothèques en fêtes 2022", les bibliothèques du Réseau « Livres au Cœur » de la 3CA souhaitent sensibiliser les habitants au paysage à travers l'histoire des laiteries.

En partenariat avec la Médiathèque Départementale du Nord et CAUE du Nord, l'ambition est de donner envie aux habitants d'avoir un nouveau regard sur leur paysage quotidien. Comprendre le paysage qui nous entoure et tisser des liens d'implication au patrimoine et au territoire par le biais du paysage.

Cette démarche s'appuie sur une découverte des laiteries, anciennes ou en activité, ainsi qu'une recherche historique dont les éléments sont consultables sur le portail SPASS-Territoires grâce aux différents QR codes.

