

PAYS DU MASSIF DU BUGEY



# LA CLUSE DES HÔPITAUX

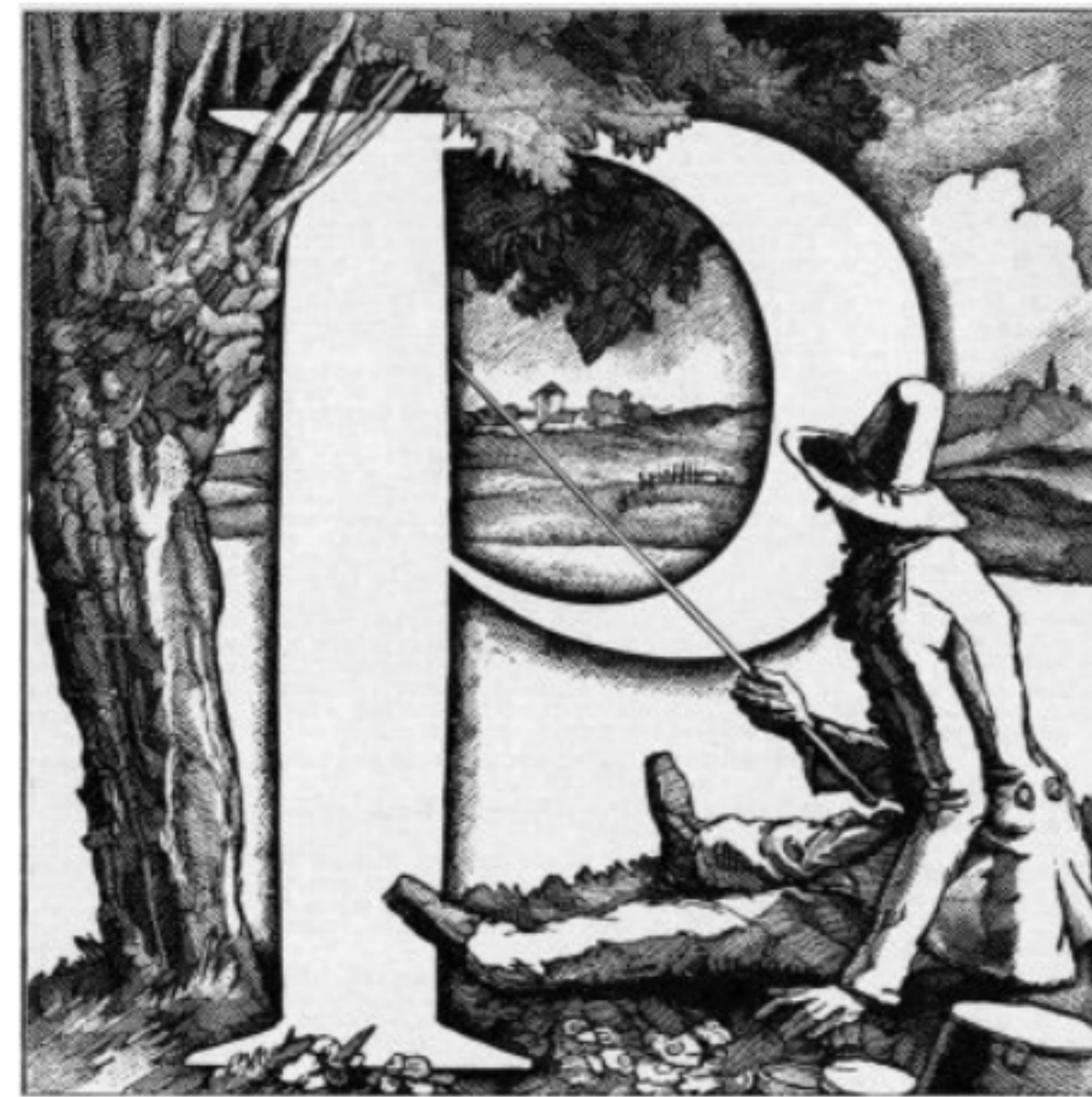
Collection : CARNETS D'UNITÉ DE PAYSAGE // 2017 // n°24



# Carnet d'unité de paysage

Ce carnet s'inscrit dans la collection *Carnet d'unité de paysage de l'Atlas des Paysages de l'Ain*. Il fait partie de la série de carnets s'intéressant aux douze unités composant le Pays Massif du Bugey.

Ce carnet propose des repères pour **Connaître** le paysage de la Cluse des Hôpitaux. Il est aussi destiné à **Agir** et à accompagner la mise en œuvre des projets locaux.



## Unité de La Cluse des Hôpitaux

Une unité de paysage est une partie continue de territoire cohérente d'un point de vue paysager. Elle fait sens pour les populations à l'échelle de l'aire d'étude. L'identification d'une unité de paysage s'appuie sur la caractérisation et la qualification du paysage. Sa localisation et ses particularités lui confèrent sa singularité. Une unité de paysage est circonscrite par des limites qui peuvent être nettes ou progressives. La définition de ces limites est un travail parfois délicat. Ces limites ne sont que rarement des limites administratives.

*(Ministère de l'écologie et du développement durable dans les atlas de paysages, méthode pour l'identification, la caractérisation et la qualification des paysages, 2015)*

Directeur de publication : Bruno LUGAZ directeur du CAUE de l'Ain

Atlas des paysages 2017

 **CAUE** de l'**AIN**  
Conseil d'Architectes, d'Urbanistes et de l'Environnement de l'Ain

# Sommaire



## CONNAITRE

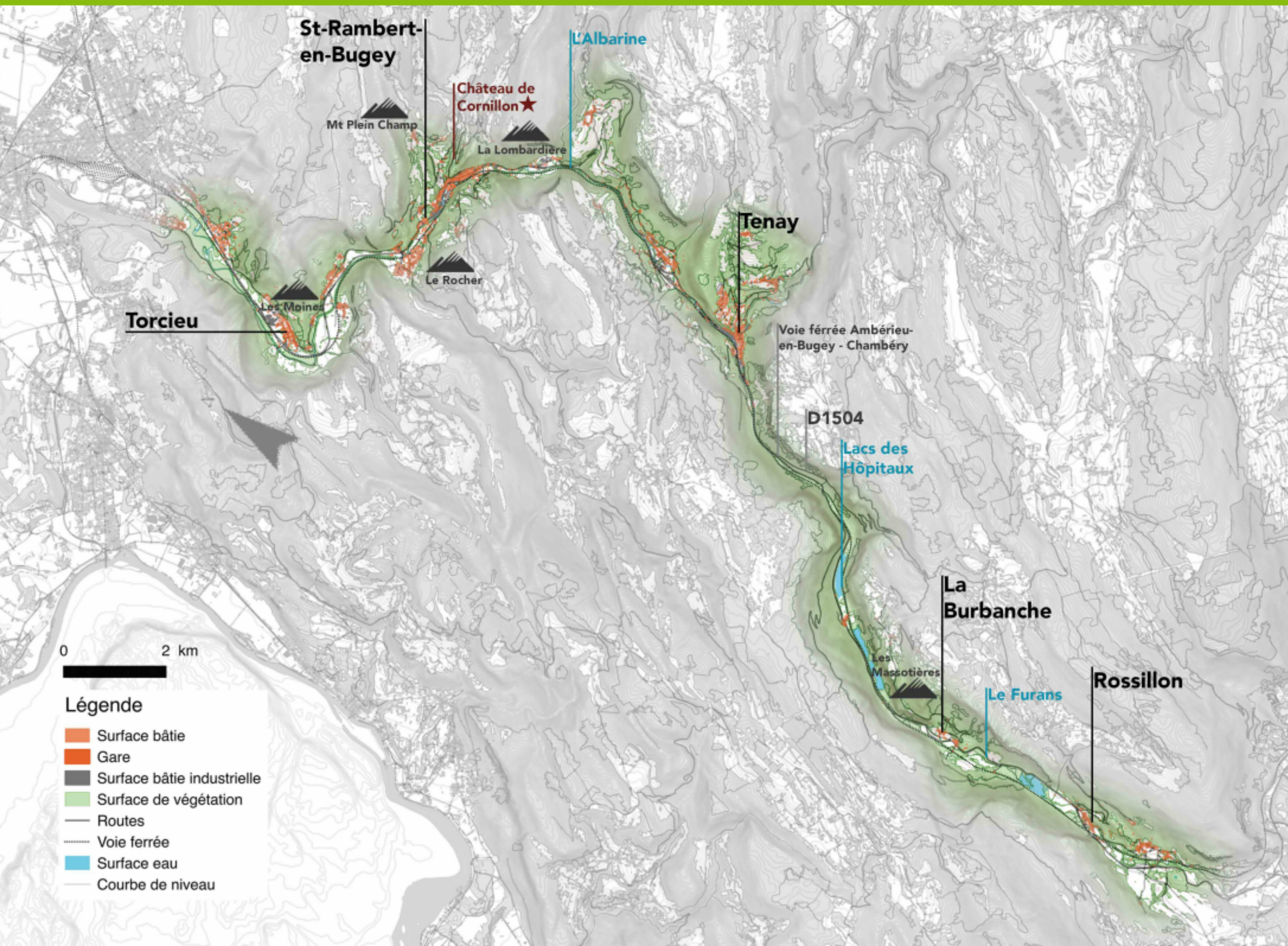
- Présentation de l'unité
- Description d'ensemble
- Les caractères de l'unité
- Traits et portrait
- Habiter le paysage : villes et villages

## AGIR

- D'hier à aujourd'hui... et demain ?
- Objectif de Qualité de paysage
- Quand les élus s'emparent de la qualité du paysage

# CONNAITRE

## Présentation de l'unité - Carte



### Les communes...

Argis // Armix // Cheignieu-La-Balme  
La-Burbanche // Oncieu // Rossillon  
St-Rambert-en-Bugey // Tenay // Torcieu

### Les rivières ...

L'Albarine // Le Chanay // Le Furans //  
Sce Pré de l'Étang //  
Bief de la Valouse // Bief de la Côte de Troye  
// Bief Molet // Lac des Hôpitaux // Ruisseau  
de la Tine // Ruisseau de la Gorge

### Quelques points hauts...

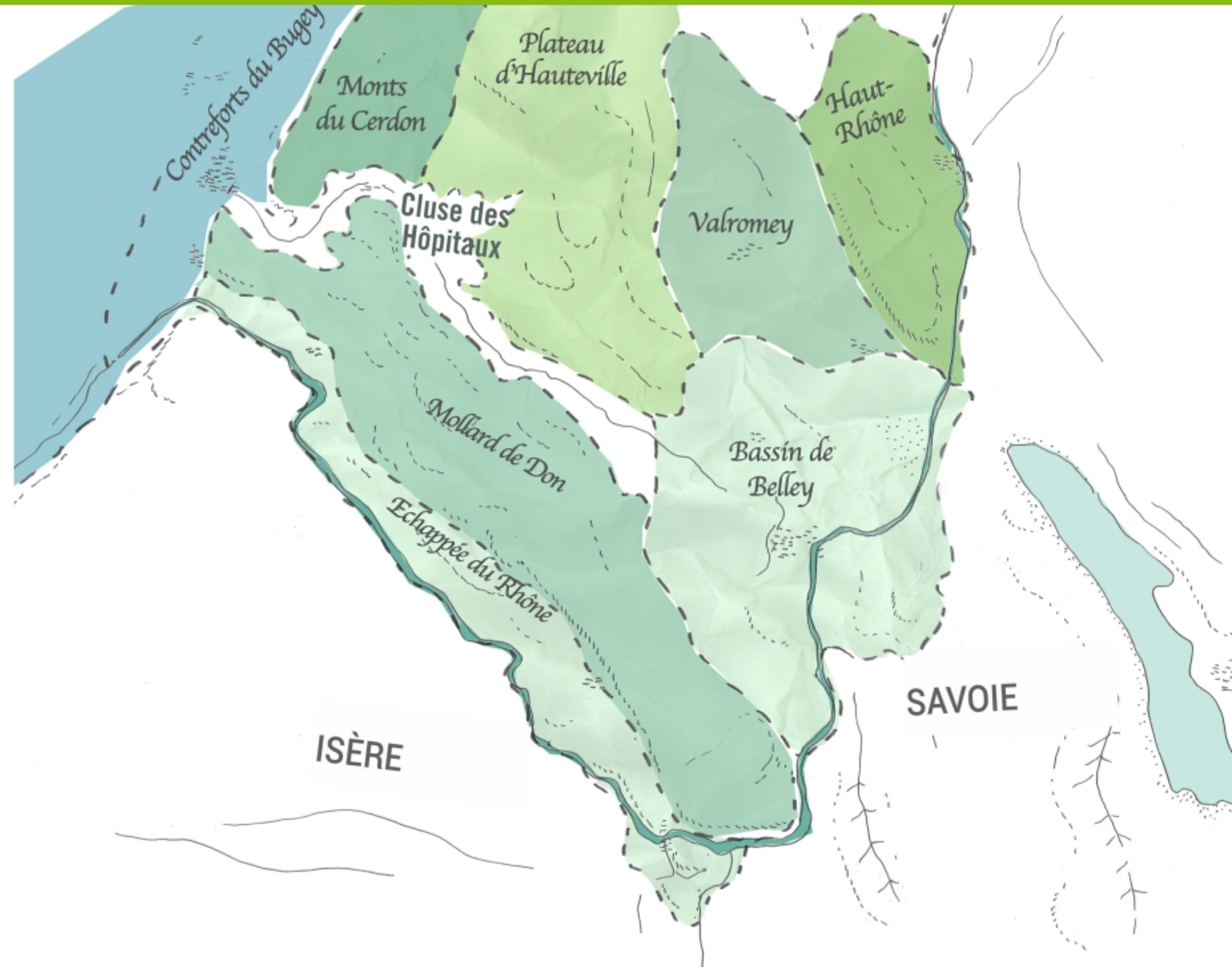
Mt Plein Champ (alt. 503m)  
Le Rocher (alt. 545m)  
Les Moines (alt. 539)  
La Lombardière (alt. 600m)  
Les Massotières (alt. 802m)

### Les lieux remarquables ...

Les ruines du Château de Cornillon  
Oncieu  
Moulin de St-Rambert-en-Bugey  
Pont de Tenay  
Château de Cheignieu

# CONNAÎTRE

## Présentation de l'unité - Délimitation

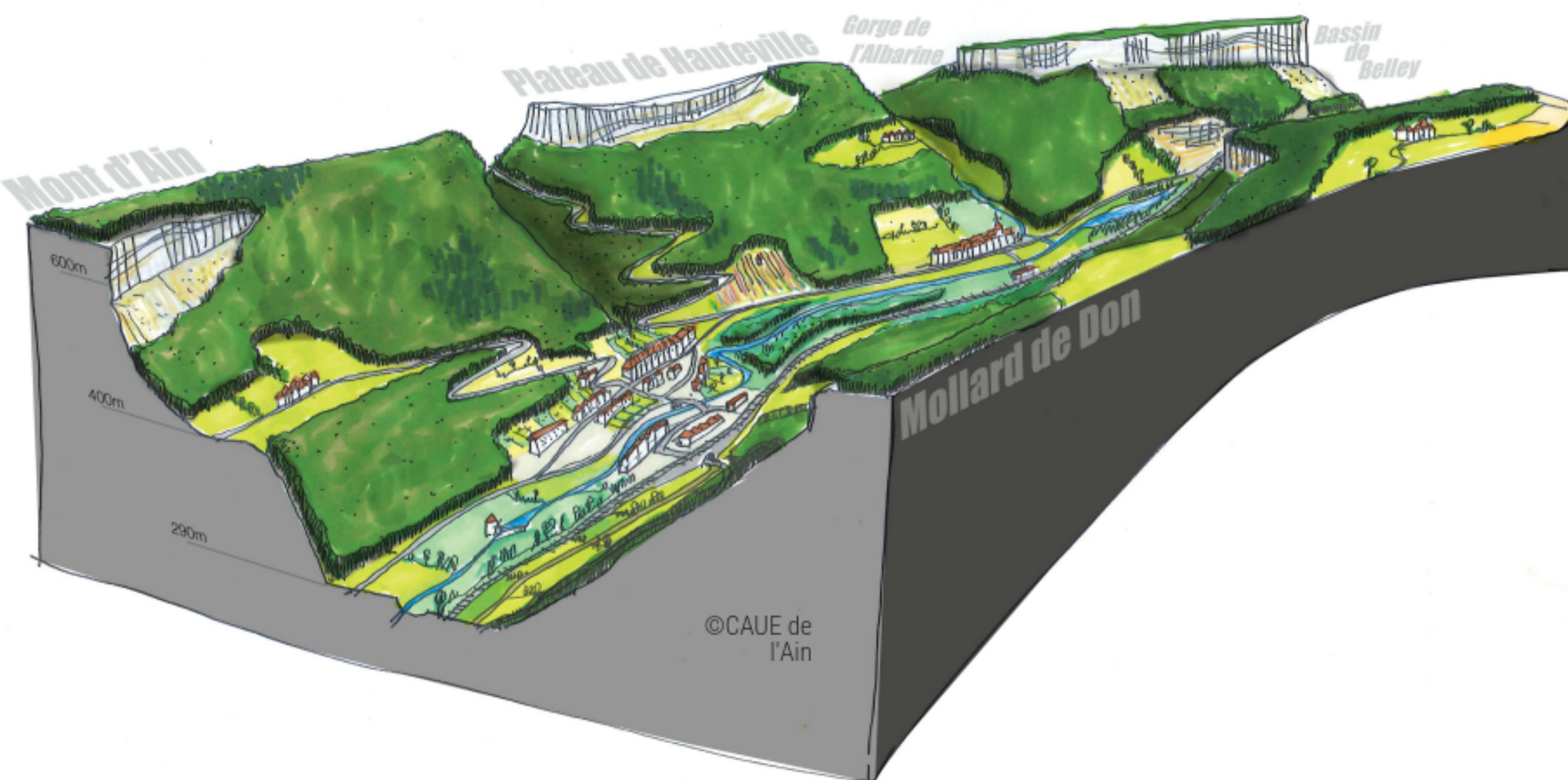


### Comment délimiter les unités de paysage ?

La position et la nature des limites font l'objet d'un travail collectif. Sur le terrain les unités se dessinent en fonction des reliefs marqués ou d'un usage de l'espace contrasté. Souvent les unités sont progressives, donnant lieu à un paysage qui mélange des caractéristiques issues de deux unités voisines.

# CONNAITRE

## Description d'ensemble



## La Cluse des Hôpitaux

La Cluse des Hôpitaux entaille le Massif du Bugey suivant ce phénomène typique des formes du relief jurassien. Elle est le seul lien direct possible, entre d'une part les Monts du Cerdon et le plateau d'Hauteville au nord-est et d'autre part le massif du Mollard de Don au sud-ouest. On l'appelle aussi Vallée de l'Albarine jusqu'à Tenay. En amont (vers le nord) les gorges de l'Albarine forment une petite unité paysagère très particulière. À l'est la vallée encaissée s'élargit progressivement avant de rejoindre le bassin de Belley. À cet endroit, on note une installation humaine très ancienne avec la grotte des Hoteaux utilisée dès le Paléolithique (Magdalénien). Cette vocation d'abri est aussi à l'origine du nom de Saint Rambert, venu se réfugier à l'abbaye créée par Saint Domitien au 5e siècle, et du nom de la cluse, les Hôpitaux se référant sans doute à l'ordre religieux des Hospitaliers.

Véritable événement topographique (falaises et corniches rocheuses dominant les forêts, restes d'agriculture et hameaux installés sur des replats surplombant la vallée), ce paysage est parcouru de rivières torrentueuses. Les villes et villages se relaient, même si la route principale (une déviation récente) ne les traverse plus. Les jeux de lumières aux différentes heures du jour et suivant les saisons, la position du soleil et l'orientation de la vallée, font aussi l'attrait de cette traversée que l'on peut faire également avec le train. La vocation de passage et de position stratégique, sur cette route entre l'Italie et la France, est sans doute aussi ancienne que la présence de l'homme dans cette vallée.

Aujourd'hui :

Les versants de cette cluse, et la rivière qui a créé leur morphologie, offrent toujours ce cadre exceptionnel dont la vallée doit continuer à se saisir pour raviver et déployer la qualité de ses paysages naturels et bâtis.

# CONNAITRE

## Les caractères de l'unité

## La Cluse des Hôpitaux

- Véritable événement topographique, ce paysage de fond de vallée est parcouru de rivières torrentueuses, où se relient des villes et villages au patrimoine industriel très riche .-

Des hameaux installés sur les replats surplombent la vallée. Anciennement cultivées, les clairières qu'ils offrent ont tendance à s'enfricher.

Les petites routes de montagne relient les hameaux au fond de vallée.

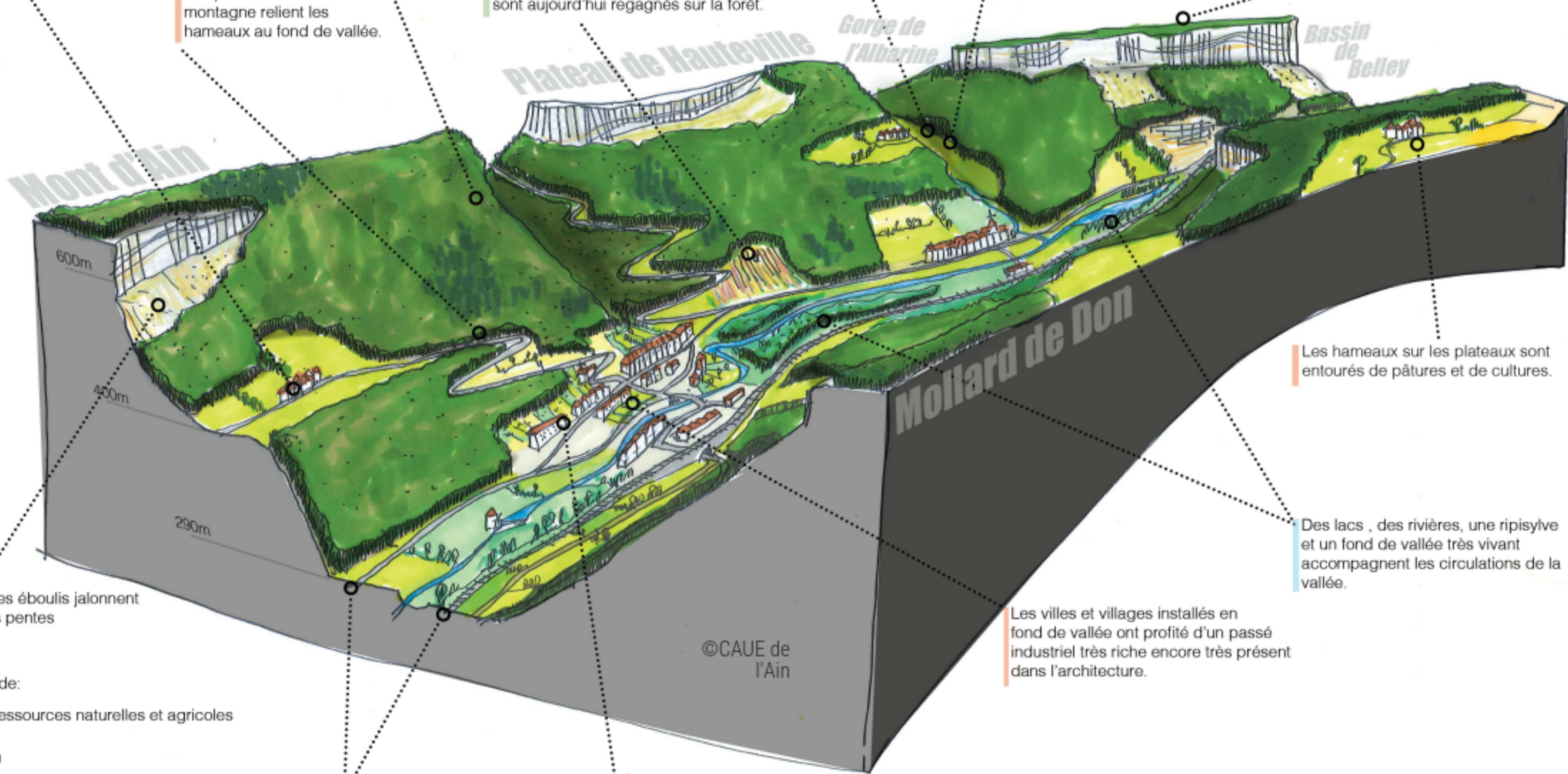
Les massifs de forêt sont denses. Les sous-bois sont colonisés par le buis, alors que les conifères et les feuillus offrent un mélange de teintes colorées à l'automne.

En pied de pente, quelques ares de vignes sont aujourd'hui regagnés sur la forêt.

Les vallées perpendiculaires à la cluse sont très encaissées, étroites et humides.

Les rivières qui dévalent les pentes ont un régime torrentiel. Elles étaient exploitées autrefois pour leur force hydromotrice.

Les falaises et les corniches rocheuses accentuent l'impression d'étroitesse de la Cluse et offre des supports d'escalade et de via ferrata.



Les hameaux sur les plateaux sont entourés de pâtures et de cultures.

Des lacs, des rivières, une ripisylve et un fond de vallée très vivant accompagnent les circulations de la vallée.

Les villes et villages installés en fond de vallée ont profité d'un passé industriel très riche encore très présent dans l'architecture.

À l'arrière des habitations, la pente est jardinée en lisière de forêt.

Les infrastructures routières et ferroviaires allant de Lyon à la Savoie irriguent les communes de la cluse.

Des éboulis jalonnent les pentes

Légende:

- Les ressources naturelles et agricoles
- L'eau
- L'urbain, les franges urbaines et extensions
- Socle et sol

©CAUE de l'Ain

# CONNAITRE

**Traits et portrait** - Un méandre étroit de la Cluse des Hôpitaux rassemblant de nombreuses infrastructures





# CONNAITRE

**Traits et portrait** - Les villages se sont installés dans la pente, les hauteurs sont cultivées et certaines parcelles soumises à l'enfrichement



# CONNAITRE

**Traits et portrait** - Des zones d'activités installées dans la cluse dénotent dans ce paysage de fond de vallée



# CONNAITRE

Traits et portrait - L'Albarine au régime torrentueux traverse les villes et villages de la cluse avant de se jeter dans la rivière d'Ain



# CONNAITRE

**Traits et portrait** - Le lac des Hôpitaux, au coeur de la cluse il est le point de bascule entre le bassin versant de l'Albarine, coulant vers l'ouest et celui du Furan, filant vers l'est.



# CONNAITRE





**Traits et portrait** - Les routes empruntent les talwegs pour lier les plateaux et leurs hameaux à la cluse.



# Évolution du tissu urbain

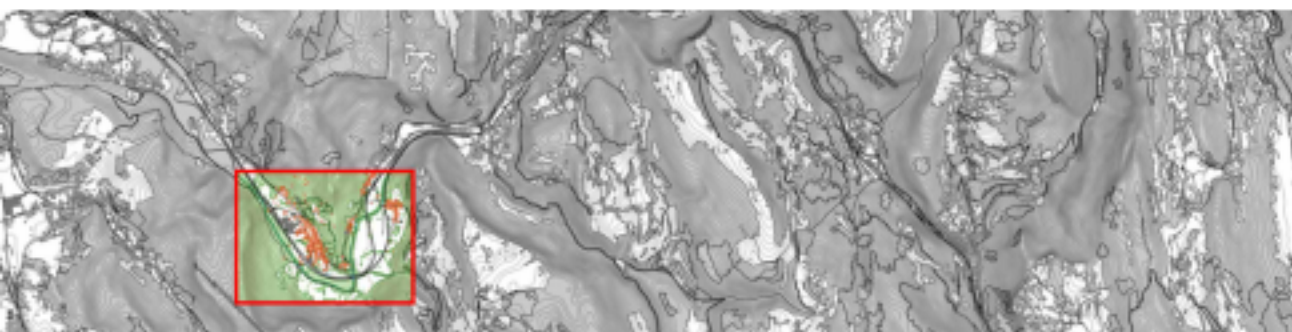
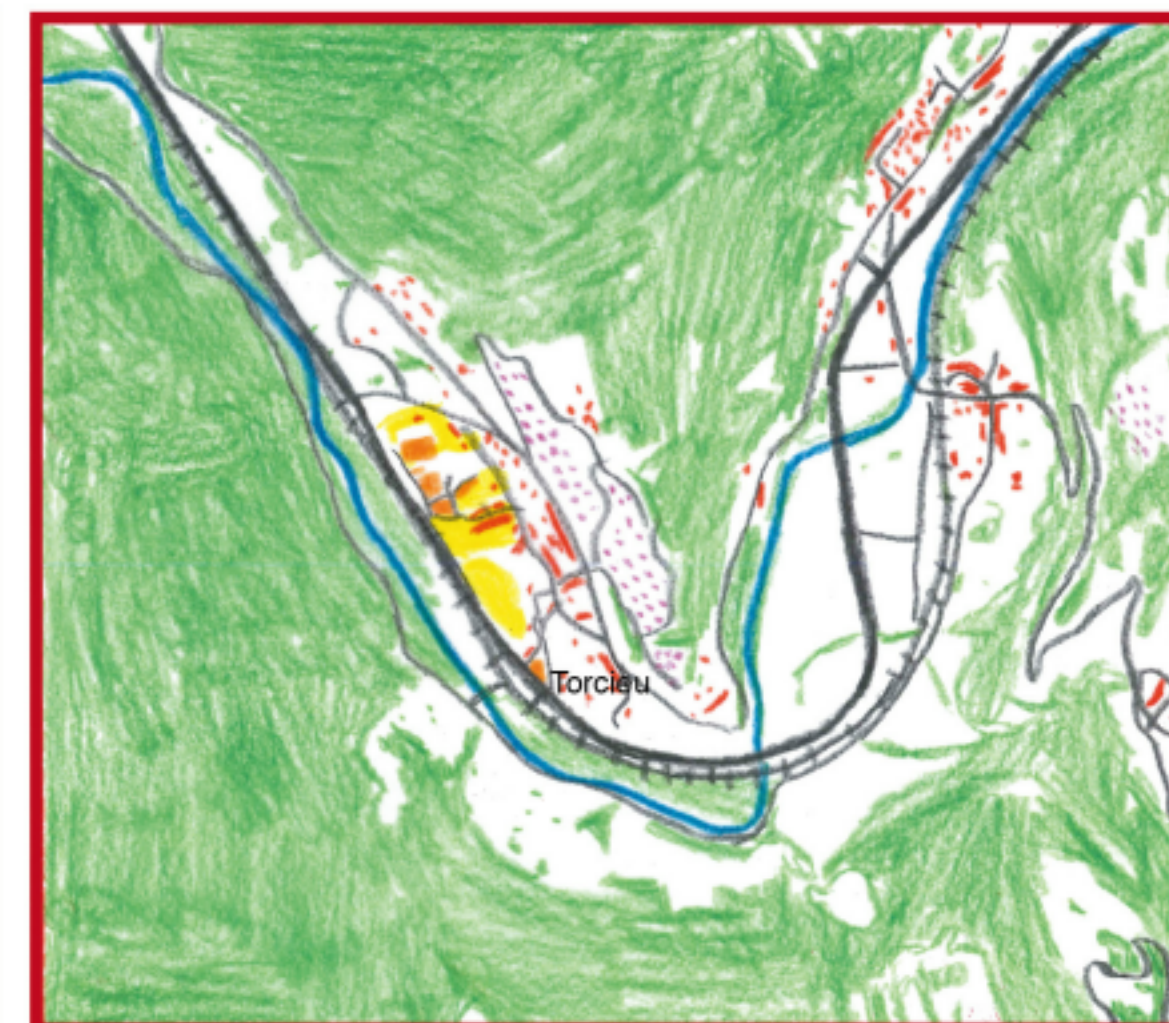
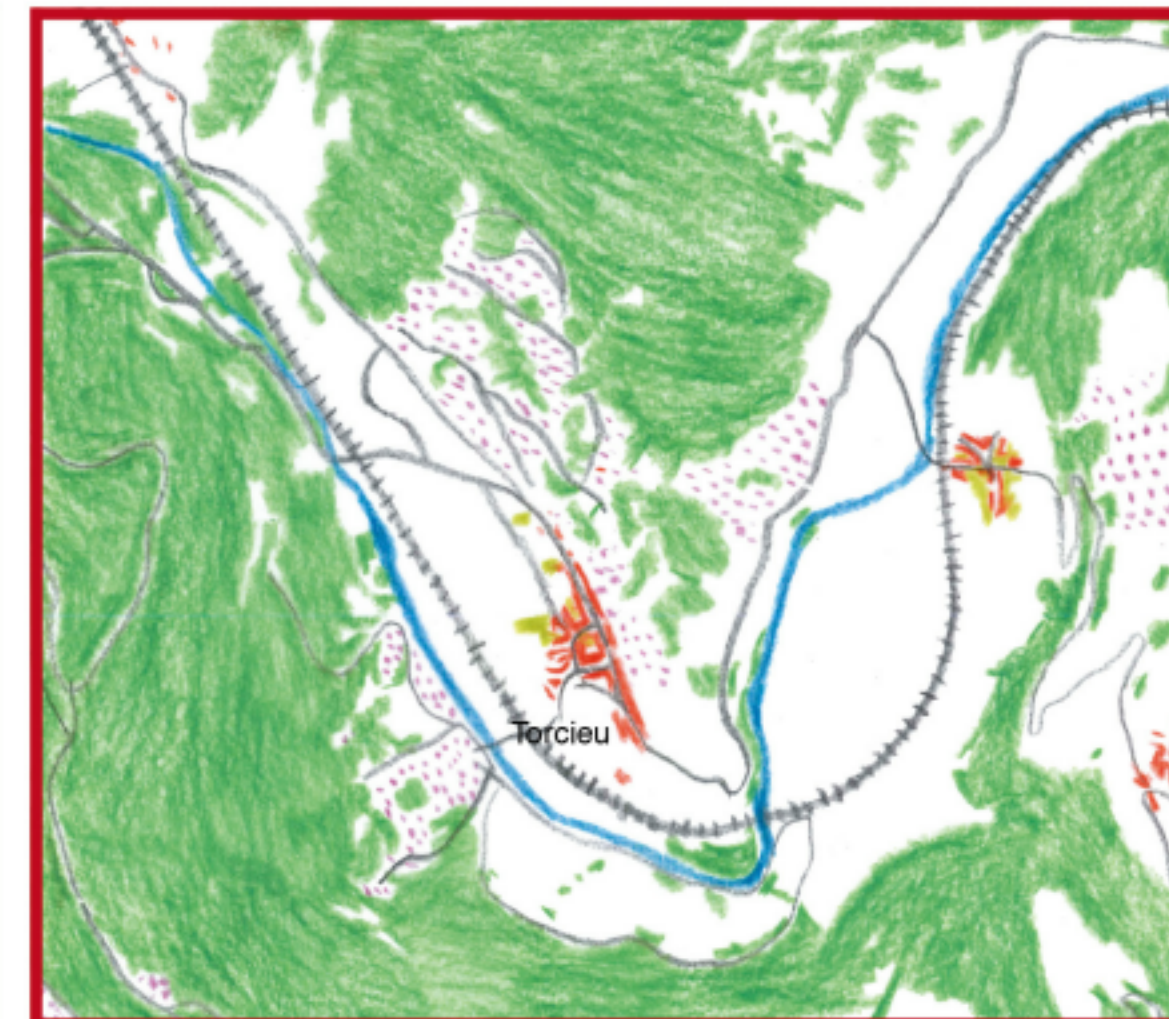
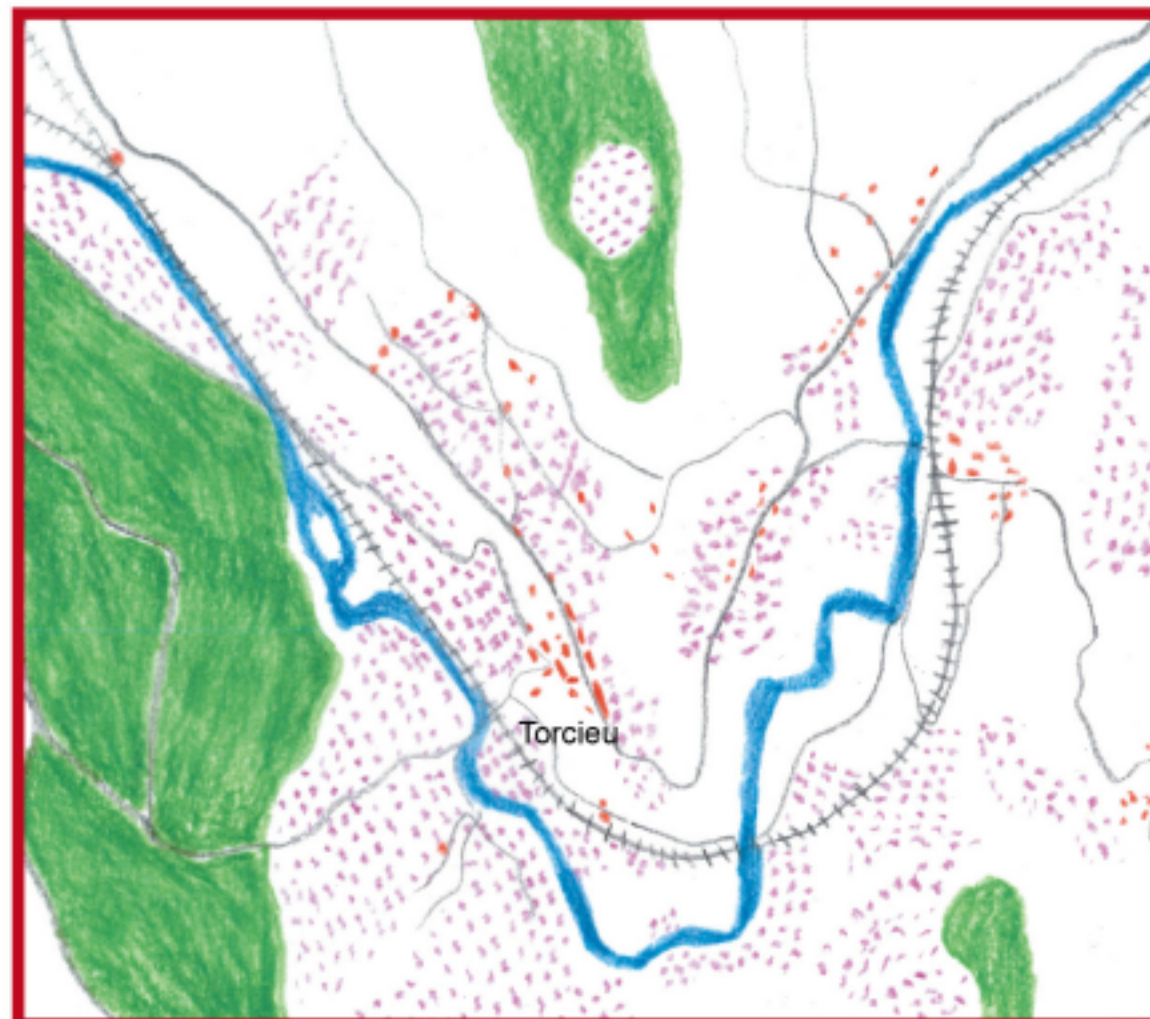
1. Etat Major (1820-1866)
2. IGN (1950)
3. IGN (Géoportail2015)
4. Projection 2050 (IGN 2015 et projet SCoT BUCOPA 2016)

## Légende

-  Infrastructure de transport
-  Surface bâtie (rouge), industries (orange) et projets (jaune)
-  Surface de forêt
-  Les rivières

Torcieu est un village situé à l'embouchure ouest de la cluse. Le village a subi une faible pression sur son tissu urbain venant du développement d'Ambérieu mais a accueilli des activités impliquant une surface bâtie importante et des infrastructures de transports dans une petite surface. De plus la disparition des cultures sur les premières pentes accentue l'effet de resserrement à l'embouchure de la cluse sur la vallée de l'Ain.

[Découvrir l'évolution du foncier sur le département et par commune \(Cerema\)](#)



## AGIR

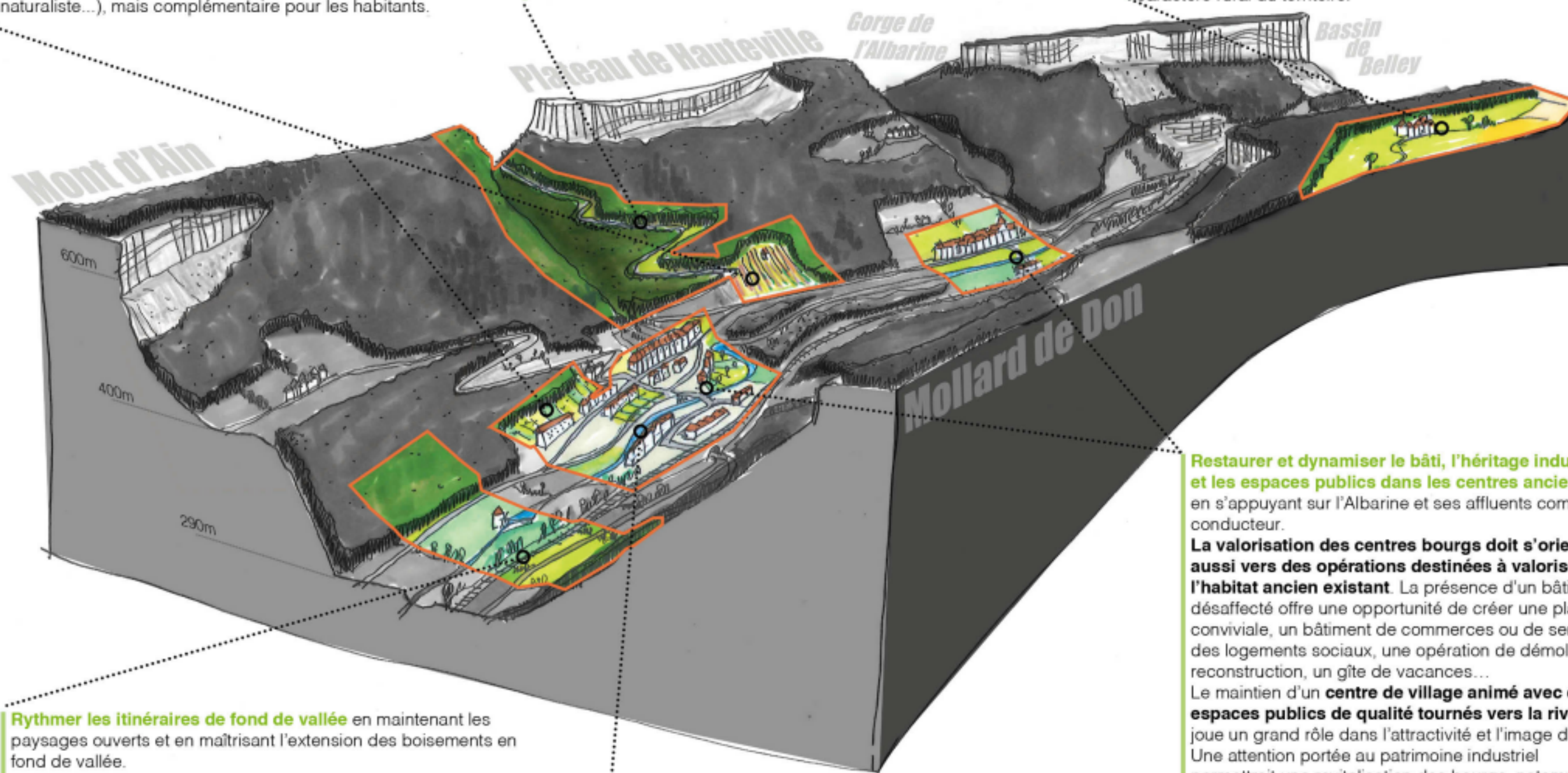
**D'hier à aujourd'hui ... et demain? -**

Regarder en arrière pour orienter nos actions à venir

**Retrouver les paysages jardinés des coteaux**, en conservant un équilibre entre ouvertures et fermetures des pentes de la cluse.  
La composition des coteaux revêt **un rôle important dans la perception des paysages**. Sur un versant dominant un bourg ou un hameau, **le petit parcellaire des coteaux forme une toile de fond animée et variée entre clairières et forêts**. Ces espaces, provenant d'un héritage agricole, provoquent souvent un attachement et offrent une pratique du territoire différente (jardin, vigne, verger, petit pâturage, promenade naturaliste...), mais complémentaire pour les habitants.

**Valoriser les itinéraires routiers et pédestres** qui serpentent dans la montagne et lient les vallées et plateaux du Bugey.  
Les routes et les chemins sont les meilleurs intermédiaires entre les paysages de montagne et le spectateur, car ils permettent de **maintenir des continuités physiques entre cluse et plateaux**. Cependant des aménagements (aire de stationnement, belvédère, promontoire,...) doivent être réaménagés ou créés pour pouvoir apprécier ces paysages.

**Revitaliser les hameaux installés sur les replats tout en les préservant** car ils ont gardé leur vocation et leur caractère agricole.  
La revitalisation doit **encourager le renouvellement des espaces agricoles** en affirmant cette vocation et **considérer le relief comme une limite naturelle à l'urbanisation** pour les préserver.  
Agir sur les hameaux est une opportunité pour démontrer l'importance de la conservation et du renforcement des sites agricoles. Cette valorisation est primordiale pour affirmer le caractère rural du territoire.



**Rythmer les itinéraires de fond de vallée** en maintenant les paysages ouverts et en maîtrisant l'extension des boisements en fond de vallée.  
La cluse étant très étroite et parfois sombre, **l'entretien des abords de la départementale et de la voie ferrée participent à maintenir des séquences de respiration**.  
De plus ces séquences offrent des points de vues sur la cluse depuis les grands axes de communication, éveillant et suscitant l'intérêt à découvrir ces paysages.

**Remettre l'Albarine au cœur des aménagements** en créant des **percées/vues** et un **contact plus direct à la rivière** dans les villes et villages qu'elle traverse.  
L'Albarine naturelle peut être mise en valeur par des actions et des aménagements pour les loisirs de nature.

**Restaurer et dynamiser le bâti, l'héritage industriel et les espaces publics dans les centres anciens**, en s'appuyant sur l'Albarine et ses affluents comme fil conducteur.  
**La valorisation des centres bourgs doit s'orienter aussi vers des opérations destinées à valoriser l'habitat ancien existant**. La présence d'un bâtiment désaffecté offre une opportunité de créer une place conviviale, un bâtiment de commerces ou de services, des logements sociaux, une opération de démolition/reconstruction, un gîte de vacances...  
Le maintien d'un **centre de village animé avec des espaces publics de qualité tournés vers la rivière**, joue un grand rôle dans l'attractivité et l'image du bourg. Une attention portée au patrimoine industriel permettrait une revitalisation des bourgs, notamment par l'acquisition et le réaménagement des friches industrielles, en sollicitant de nouveaux projets sur ces emprises.

**Un objectif de qualité de paysage** désigne la formulation par les autorités publiques compétentes, pour un paysage donné, des aspirations des populations en ce qui concerne les caractéristiques paysagères de leur cadre de vie. *Source : Convention européenne du paysage*

## AGIR

Objectif de qualité de paysage pour cette unité  
- **S'appuyer sur la rivière pour soigner les bourgs** -

# Quand les élus prennent le parti du paysage dans les projets

Dans le cadre de l'élaboration du SCoT BUgey COtière Plaine de l'Ain, le syndicat mixte a souhaité **forger une stratégie de projet grâce aux paysages.**

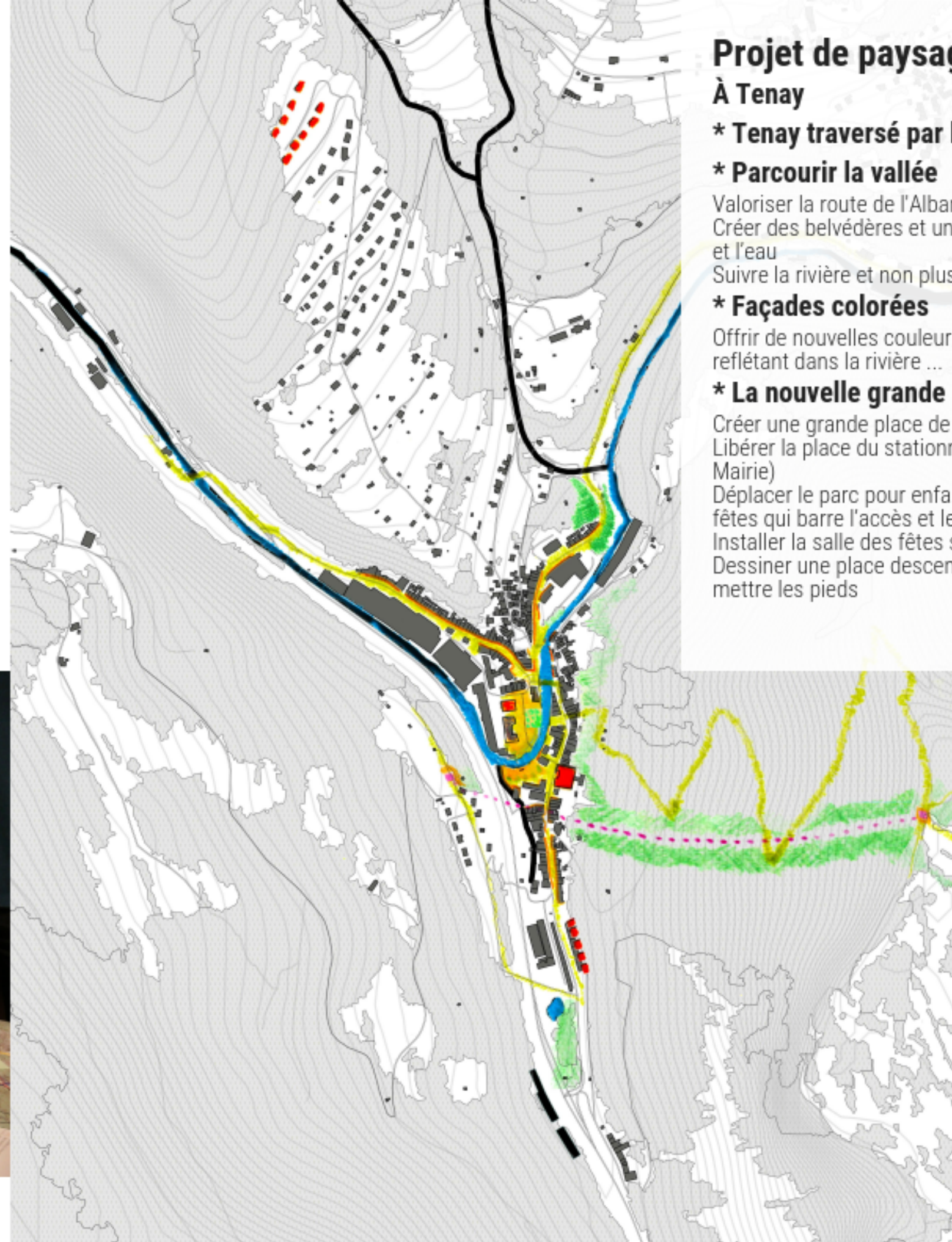
Pour faire suite à la première étape de "RandoSCoT" (visites de terrain), **un atelier PaysageSCoT** (groupe d'élus travaillant sur table autour des objectifs de qualité de paysage) a été organisé pour **initier un mouvement collectif et participatif** autour de ce sujet sur le territoire BUCOPA.

Il en est ressorti, à la suite de plusieurs exercices, des plans de paysage (synthétisés ici pour cette unité) répondant à l'objectif de qualité de l'unité de paysage de la Cluse des Hôpitaux.



## - Le rêve des élus pour l'unité -

"Relancer l'activité dans la vallée pour redorer l'image de la cluse tout en tirant parti de la rivière."



## Projet de paysage proposé par les élus

### À Tenay

\* **Tenay traversé par l'Albarine**

\* **Parcourir la vallée**

Valoriser la route de l'Albarine qui va de la cascade de la Charabotte au centre bourg  
Créer des belvédères et une tyrolienne profitant du défilé étroit creusé par les glaciers et l'eau

Suivre la rivière et non plus la route pour relier les quartiers lorsque l'on est piéton

\* **Façades colorées**

Offrir de nouvelles couleurs aux façades pour créer un nouveau visage à la ville, se reflétant dans la rivière ...

\* **La nouvelle grande place de l'Albarine**

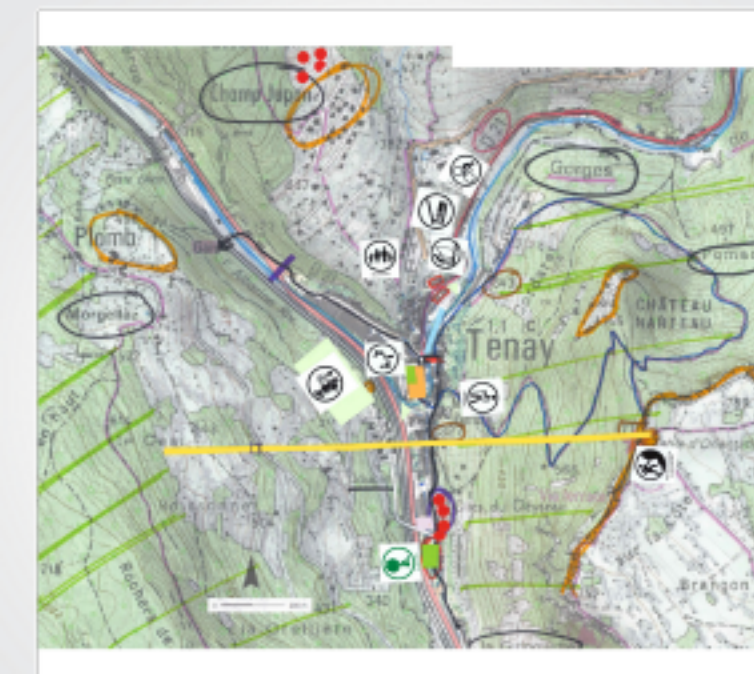
Créer une grande place de l'Albarine dans la boucle de la rivière.

Libérer la place du stationnement grâce à la création d'un parking silo (à côté de la Mairie)

Déplacer le parc pour enfants vers la rivière en prenant la place de l'actuelle salle des fêtes qui barre l'accès et les vues sur l'Albarine aujourd'hui

Installer la salle des fêtes sur la rive d'en face dans l'ancienne maison de retraite

Dessiner une place descendant doucement vers le cours d'eau pour que l'on puisse y mettre les pieds



Travaux réalisés en atelier PaysageSCoT par des élus le 13.11.16

## AGIR

Quand les élus s'emparent de la qualité du paysage

- **S'appuyer sur la rivière pour soigner les bourgs** -



Crédits photos : sauf mentions contraires, © CAUE de l'Ain  
Remerciements à tous les membres du Comité de Pilotage de l'Atlas des Paysage de l'Ain.



CAUE de l'Ain

Conseil d'architecture, d'urbanisme et de l'environnement de l'Ain



Maison de l'Habitat  
34, rue Général Delestraint  
01000, Bourg-en-Bresse

[www.caue01.org](http://www.caue01.org)

