



# MONTS DU HAUT-BUGEY

Collection : CARNETS D'UNITÉ DE PAYSAGE // 2018





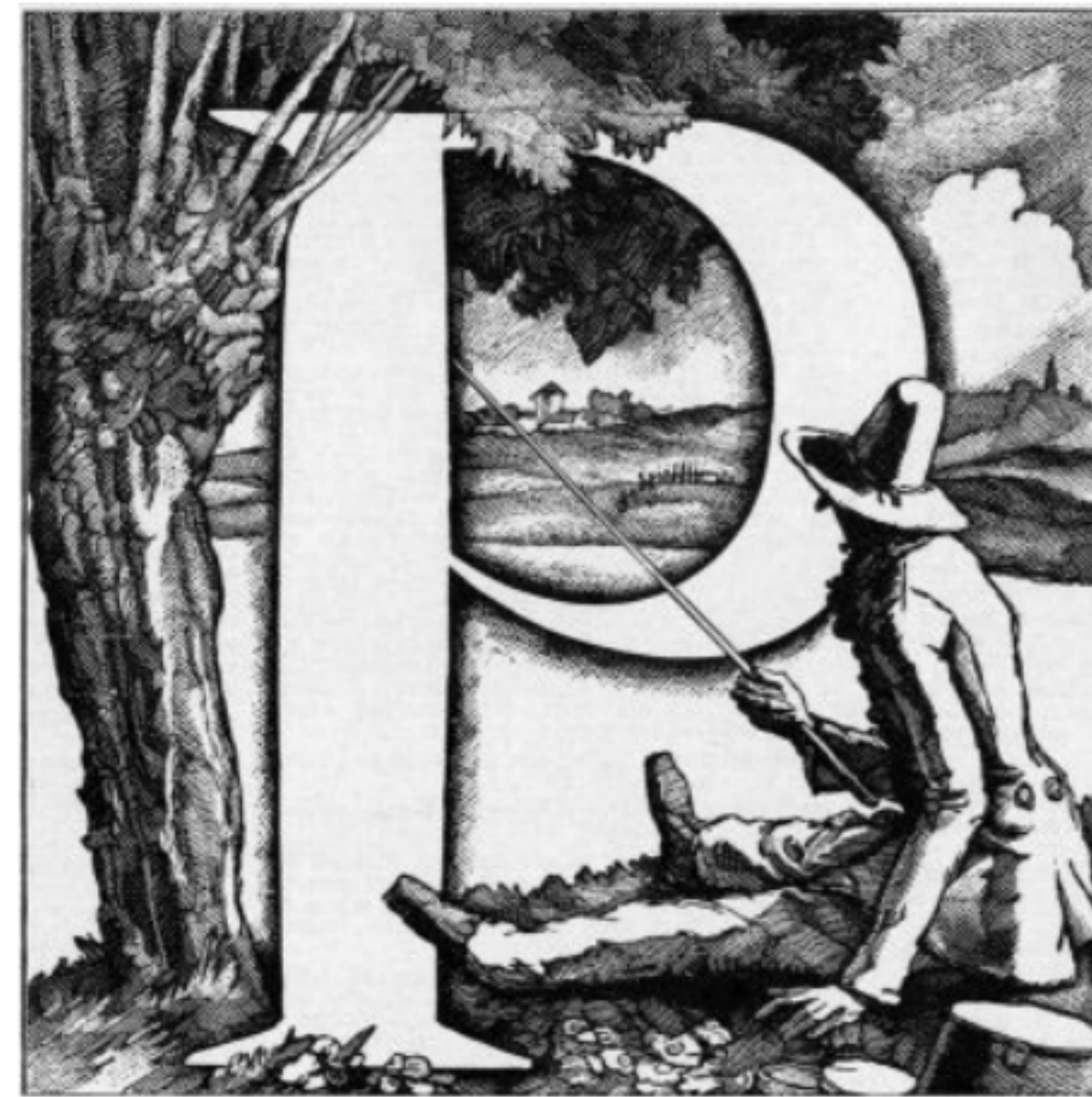
# Carnet d'unité de paysage

Ce carnet s'inscrit dans la collection *Carnet d'unité de paysage de l'Atlas des Paysages de l'Ain*. Il fait partie de la série de carnets s'intéressant aux douze unités composant le Pays Massif du Bugey.

Ce carnet propose des repères pour **Connaître** le paysage des vals du Haut-Bugey. Il est aussi destiné à **Agir** et à accompagner la mise en œuvre des projets locaux.



**LES MONTS DU HAUT-BUGEY**



## Unité des monts du Haut-Bugey

Une unité de paysage est une partie continue de territoire cohérente d'un point de vue paysager. Elle fait sens pour les populations à l'échelle de l'aire d'étude. L'identification d'une unité de paysage s'appuie sur la caractérisation et la qualification du paysage. Sa localisation et ses particularités lui confèrent sa singularité. Une unité de paysage est circonscrite par des limites qui peuvent être nettes ou progressives. La définition de ces limites est un travail parfois délicat. Ces limites ne sont que rarement des limites administratives.

*(Ministère de l'écologie et du développement durable dans les atlas de paysages, méthode pour l'identification, la caractérisation et la qualification des paysages, 2015)*

Directeur de publication : Bruno LUGAZ, directeur du CAUE de l'Ain

Atlas des paysages 2017

 **CAUE** de l'**AIN**  
Conseil d'Architecture, d'Urbanisme et de l'Environnement de l'Ain

**Légende couverture** : sur la route d'Apremont en allant au lac Genin



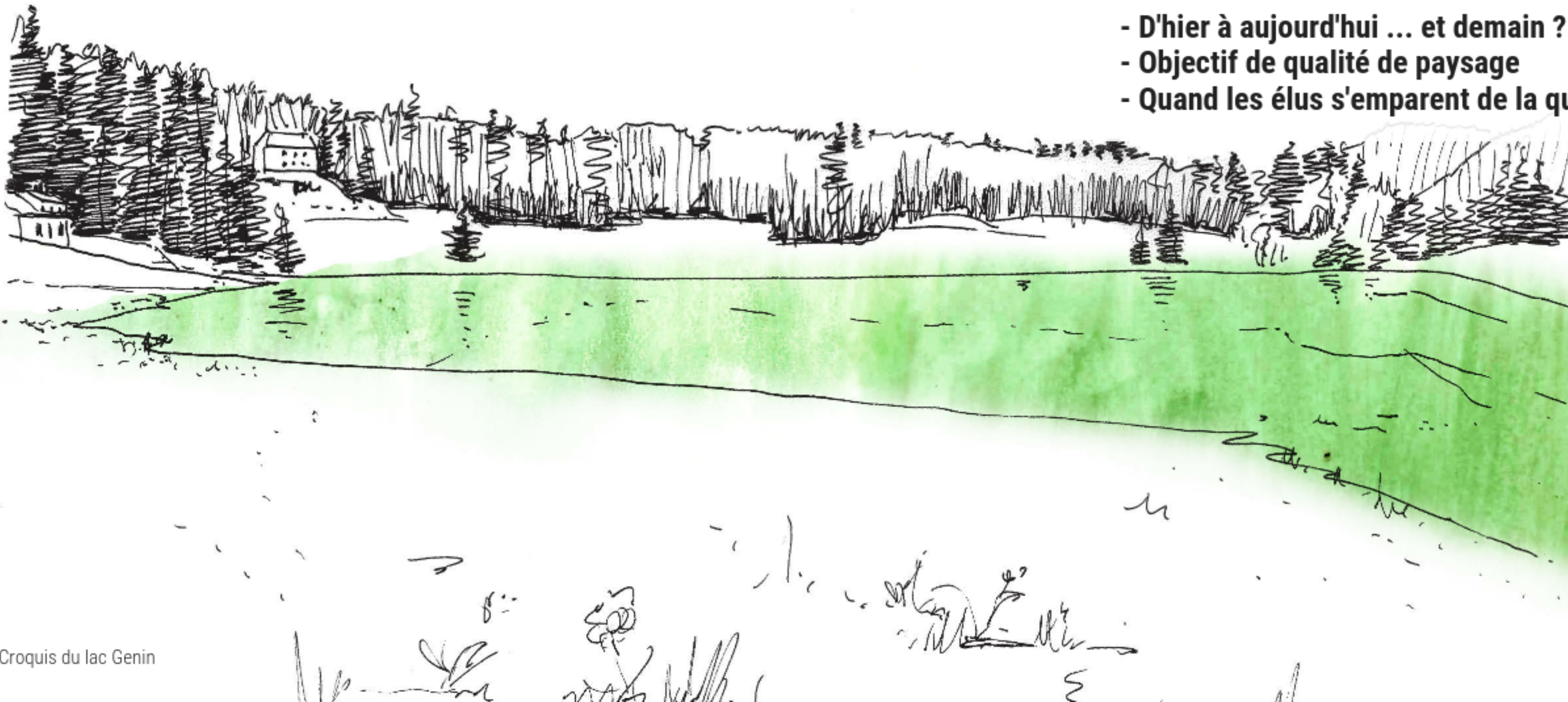
# Sommaire

## CONNAITRE

- Présentation de l'unité
- Description d'ensemble
- Les caractères de l'unité
- Traits et portrait
- Habiter le paysage : les villes et villages

## AGIR

- D'hier à aujourd'hui ... et demain ?
- Objectif de qualité de paysage
- Quand les élus s'emparent de la qualité du paysage





# CONNAITRE

## Présentation de l'unité - Délimitation

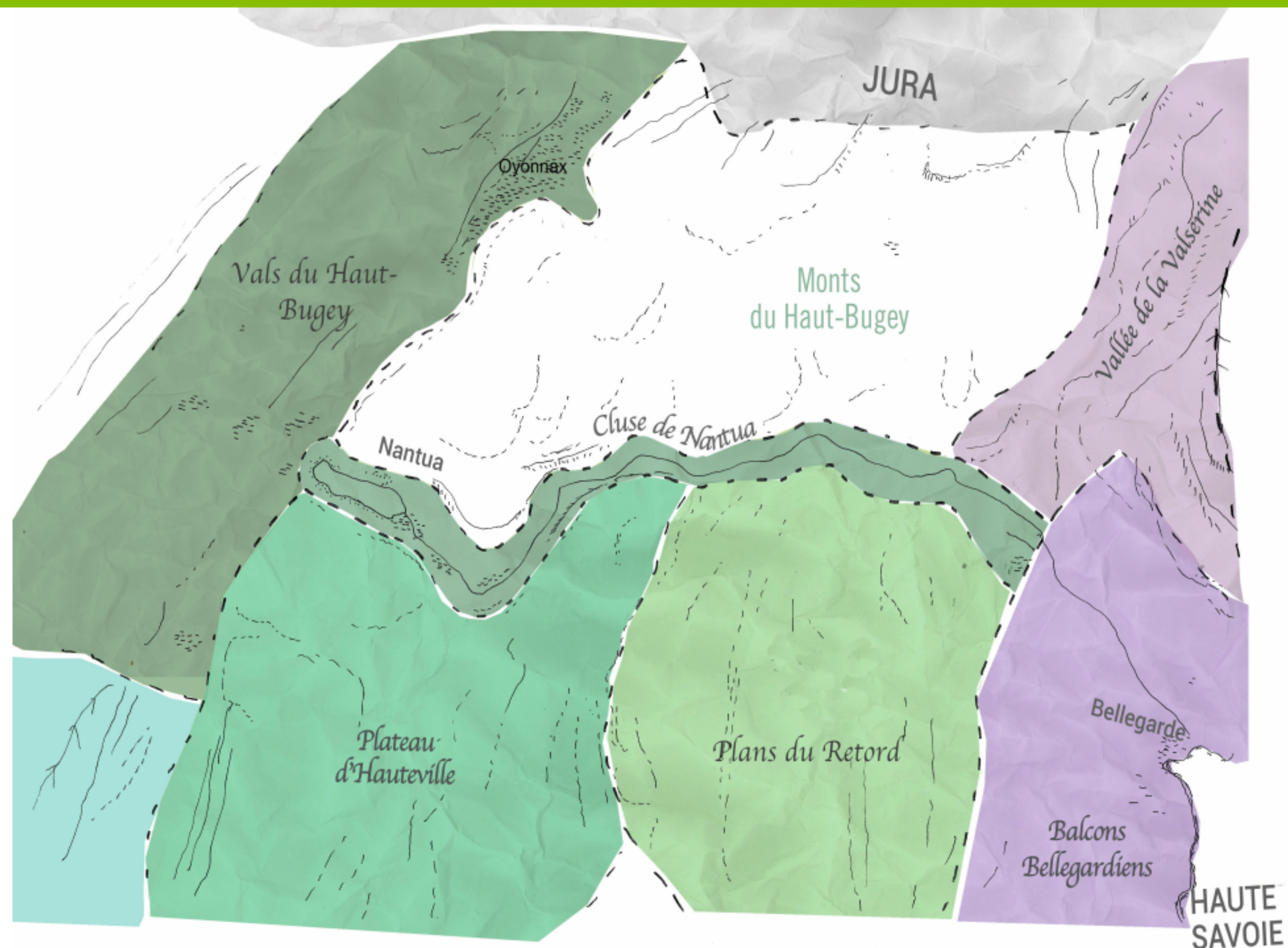
### L'unité des monts du Haut-Bugey est bordé de 3 unités paysagères et du département du Jura

- au nord : la frontière avec le département du Jura
- à l'est : la ligne de crête marque un changement dans le paysage, vers des espaces plus vallonnés et en altitude, avec le lac de Nantua qui provoque une ouverture spectaculaire dans cette linéarité
- au sud : la vallée se transforme progressivement en vallons et petites vallées moins orchestrées,
- à l'ouest, la ligne de crête marque la transition vers les gorges de l'Ain et le pays de la petite montagne du Revermont.

L'autoroute A404, avec ses passages en hauteur, permet d'avoir une vision d'ensemble des caractéristiques paysagères des vals du Haut-Bugey.

### Comment délimiter les unités de paysage ?

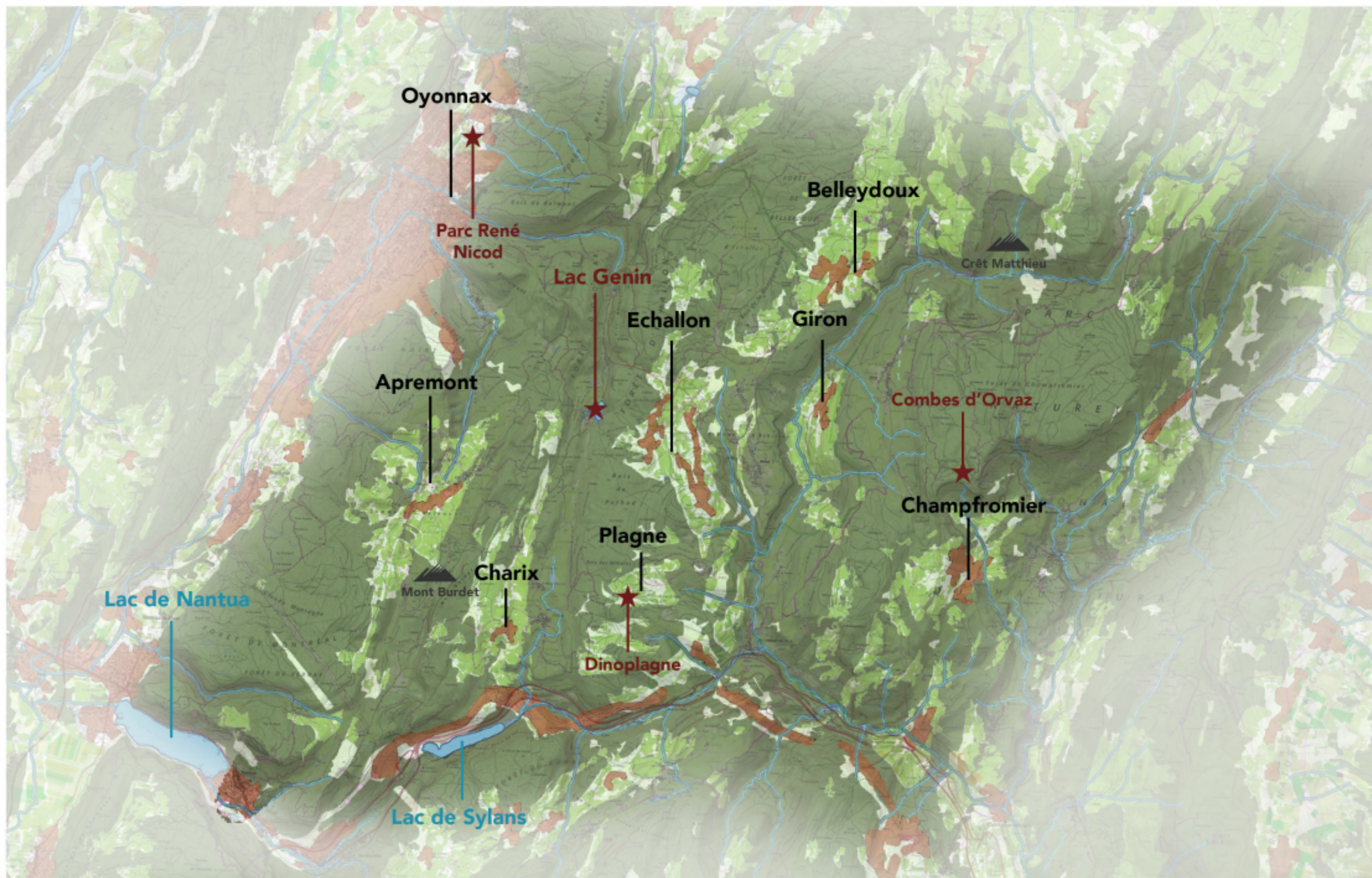
La position et la nature des limites font l'objet d'un travail collectif. Sur le terrain les unités se dessinent en fonction des reliefs et /ou de l'occupation des surfaces. Souvent les unités sont progressives, donnant lieu à un paysage qui mélange des caractéristiques issues de deux unités voisines.





# CONNAITRE

## Présentation de l'unité - Carte de situation



### Les communes ...

Apremont // Belleydoux // Bellignat //  
Champfromier // Charix // Echallon //  
Giron // Montanges // Montréal la  
Cluse // Nantua // Oyonnax // Plagne  
// Saint Germain de Joux //

### Les rivières ...

Le Lange // La Semine // La Fronde

### Quelques points hauts ...

Crêt Matthieu (1276m)  
Mont Burdet (1036m)

### Les lieux remarquables ...

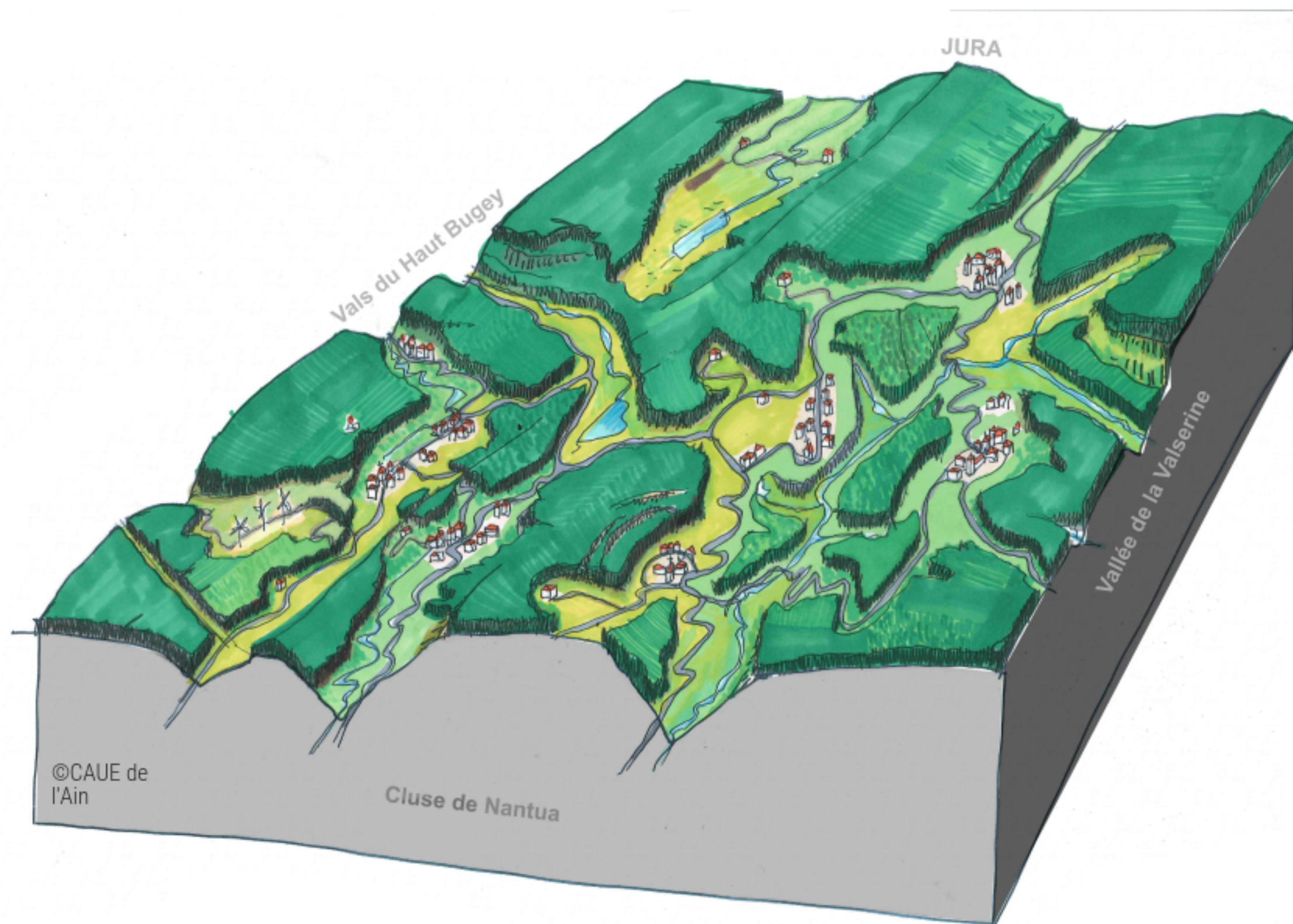
Les Combes d'Orvaz // Dinoplagne //  
Lac Genin // Lac de Nantua // Lac de  
Sylans // Parc René Nicod //



# CONNAITRE

Description d'ensemble

## Les monts du Haut-Bugey





# CONNAITRE

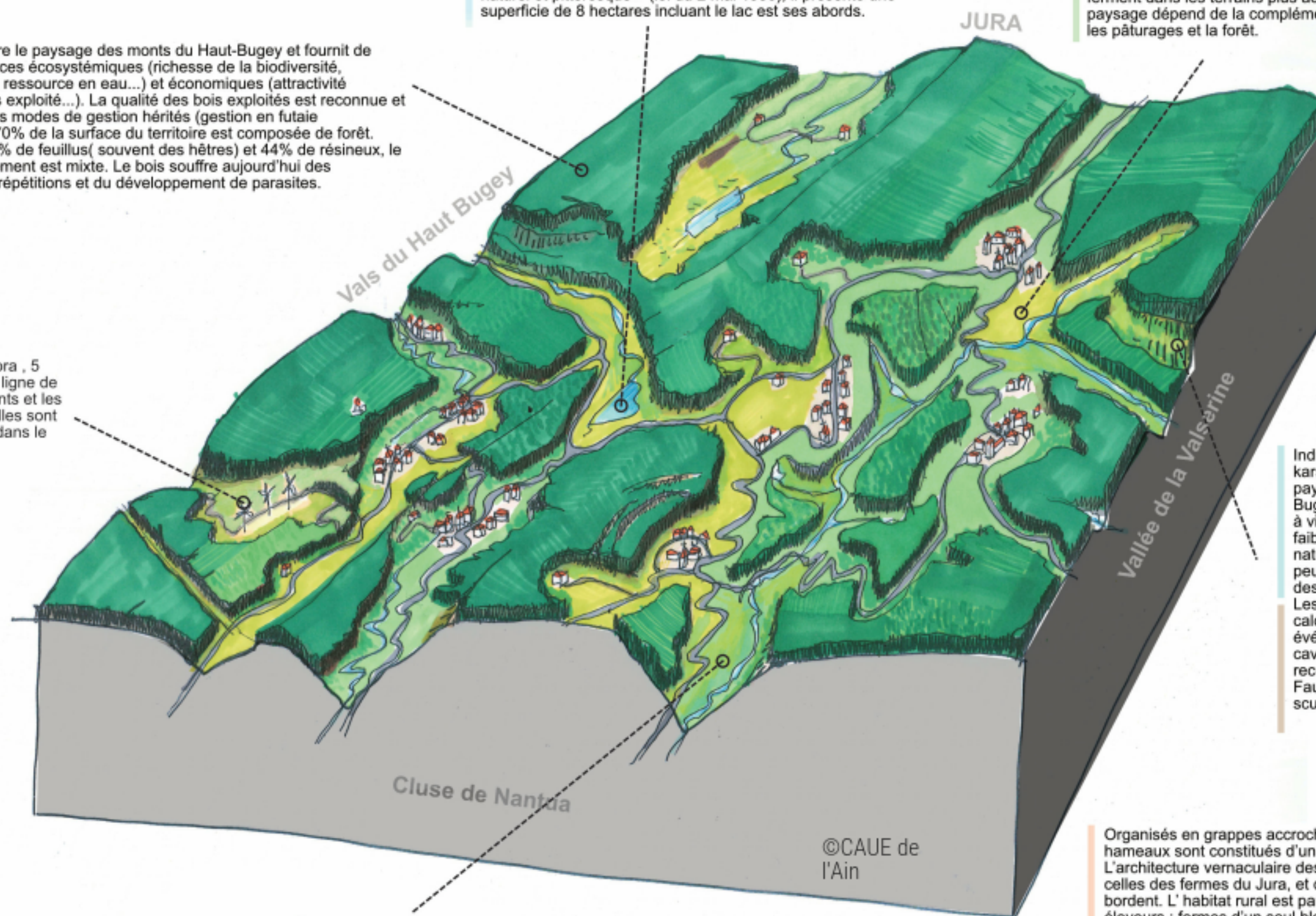
## Les caractères de l'unité

La forêt structure le paysage des monts du Haut-Bugey et fournit de nombreux services écosystémiques (richesse de la biodiversité, protection de la ressource en eau...) et économiques (attractivité touristique, bois exploité...). La qualité des bois exploités est reconnue et favorisée par les modes de gestion hérités (gestion en futaie irrégulière...). 70% de la surface du territoire est composée de forêt. Peuplée de 25 % de feuillus (souvent des hêtres) et 44% de résineux, le reste du peuplement est mixte. Le bois souffre aujourd'hui des sécheresses à répétitions et du développement de parasites.

Le recul et la fonte des glaciers, il y a environ 10 000 ans, ont donné naissance à des tourbières, riches réservoirs de biodiversité, et à de magnifiques lacs d'altitude, tel que le lac Genin. La Lac Genin est classé en 1935 « site à caractère naturel et pittoresque » (loi du 2 mai 1930), il présente une superficie de 8 hectares incluant le lac et ses abords.

La filière lait et fromage est un héritage structurant et encore dynamique des Monts. Elle entretient plusieurs paysages identitaires : les pâturages et les prébois... dont l'évolution est constante (disparition des murs, recul des arbres dans les grandes combes alors que les paysages se ferment dans les terrains plus accidentés). La tenue de ce paysage dépend de la complémentarité entre l'agriculture, les pâturages et la forêt.

À proximité du mont Jora, 5 éoliennes marquent la ligne de crête qui borde les monts et les Vals du Haut Bugey. Elles sont aujourd'hui un repère dans le paysage.



## Les monts du Haut-Bugey

Indissociablement liés par un sol karstique qu'ils partagent, les paysages des monts du Haut Bugey sont très vulnérables vis à vis de la ressource en eau. La faible capacité de filtration naturelle de ses sols protège peu les nappes et ainsi la qualité des réserves d'eaux potables. Les particularités de ce sol calcaire crée aussi des événements de paysages ; les cavernes, grottes, cirques et reculées tel que la roche de la Fauconnière : site grandiose sculpté par la Semine.

Organisés en grappes accrochés aux routes, les villages et hameaux sont constitués d'un bâti massif en pierre. L'architecture vernaculaire des Monts est à la croisée de celles des fermes du Jura, et de celle des vallées qui les bordent. L'habitat rural est partout celui des agriculteurs-éleveurs : fermes d'un seul bloc où coexistent fonction d'habitation et fonctions agricoles. La pluri activité des fermes est une constante si leurs écritures architecturales varient légèrement avec parfois la présence de « levée de grange » (permettant d'accéder à la porte de grande par une pente), de tavaillons (planchettes d'épicéa) ou encore de « coches » (avant-toit abritant des intempéries) et d'une déclinaison de galeries en bois.

### Légende:

- Les ressources naturelles et agricoles
- L'eau
- L'urbain, les franges urbaines et extensions
- Socle et sol

Particularités topographique : **les combes**. Elles sont des vals s'étirant du nord au sud dont les paysages ouverts sont pâturés et bordés de forêt. Parfois, **des dolines** (des dépressions circulaires créées par l'érosion du sous sol) apparaissent dans ces prairies ...

Les combes donnent naissance à des rivières, d'abord tenues puis impétueuses.



# CONNAITRE

**Traits et portrait** - Les monts à la topographie chahutée , accueillent sur les replats les village : ici Apremont.





# CONNAITRE

**Traits et portrait** - L'eau est présente sous forme de lacs paisibles, de rivières torrentueuses et abondantes ( ici la Semine ), de cascades et de marmites de géants ...





# CONNAITRE

**Traits et portrait** - Les monts entretiennent des relations étroites avec les vallées qui les bordent , ici Oyonnax visible et relié par la route au lac Genin. Cadrage offert par le relief sculpté par le Lange.





# CONNAITRE

**Traits et portrait** - Deux activités économiques majeurs dessinent les paysages des monts: l'exploitation forestière et l'élevage.





# CONNAITRE

**Traits et portrait** - L'habitat traditionnel s'organise dans la pente le long des routes en grappes plus ou moins resserrées.





# CONNAITRE

**Traits et portrait** - Des éoliennes tournent désormais au sommet de certains points hauts, elles rivalisent avec les narcisses printanières.



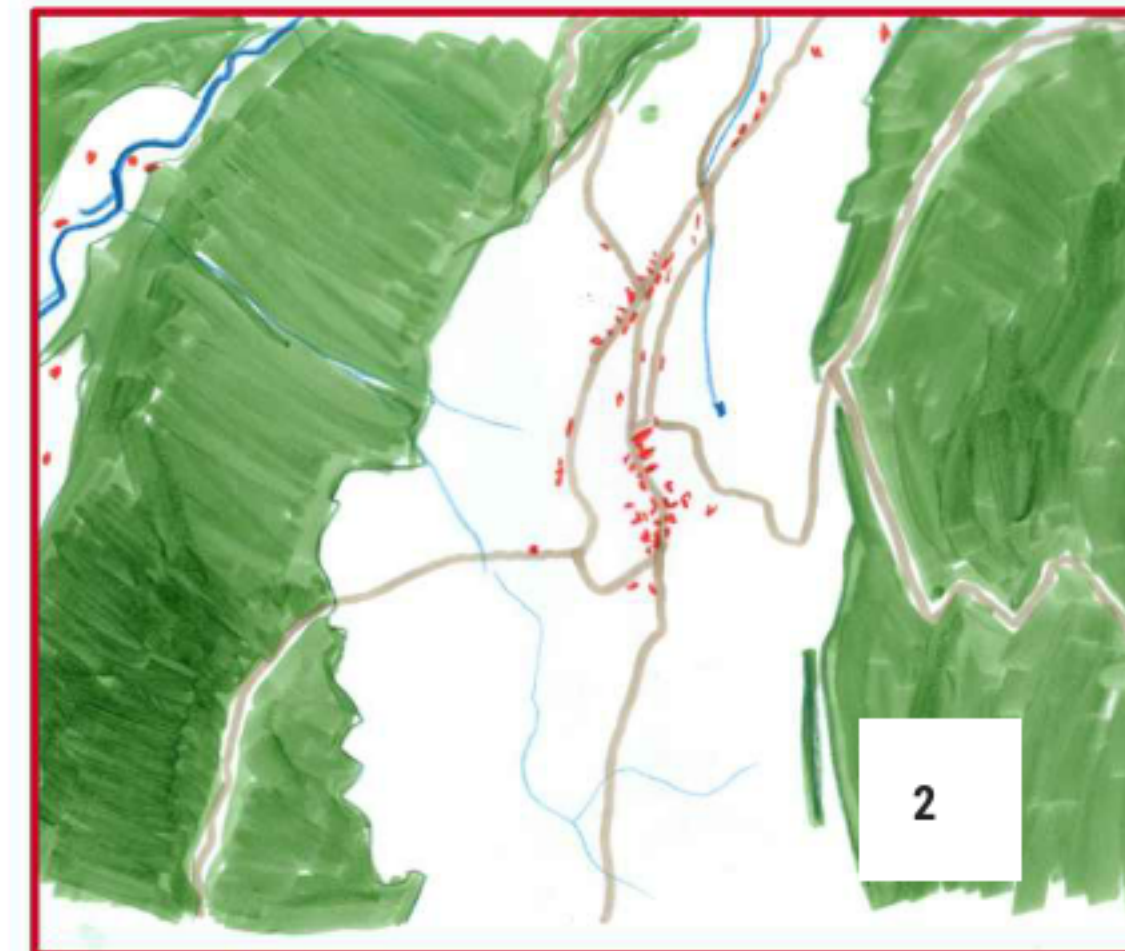


# Évolution du tissu urbain

1. Etat Major (1820-1866)
2. IGN (1950)
3. IGN (Géoportail2015)
4. Projection 2050

## Légende

-  Infrastructure de transport
-  Surface bâtie (rouge), industries (orange) et projets (jaune)
-  Surface de forêt
-  Les rivières



Giron, situé à l'extrême nord Ouest de l'unité, la commune est installée dans une combe étroite à environ 1000m d'altitude. parallèlement à la combe ouverte, la Semine coule à l'ouest dans une gorge sauvage dominée parfois par de haute crêtes couronnées de sapin noirs. La comparaison des cartes à travers les siècles, montre que le paysage de Giron a peu évolué dans sa structure : il reste très ouvert et l'urbanisation mesurée.

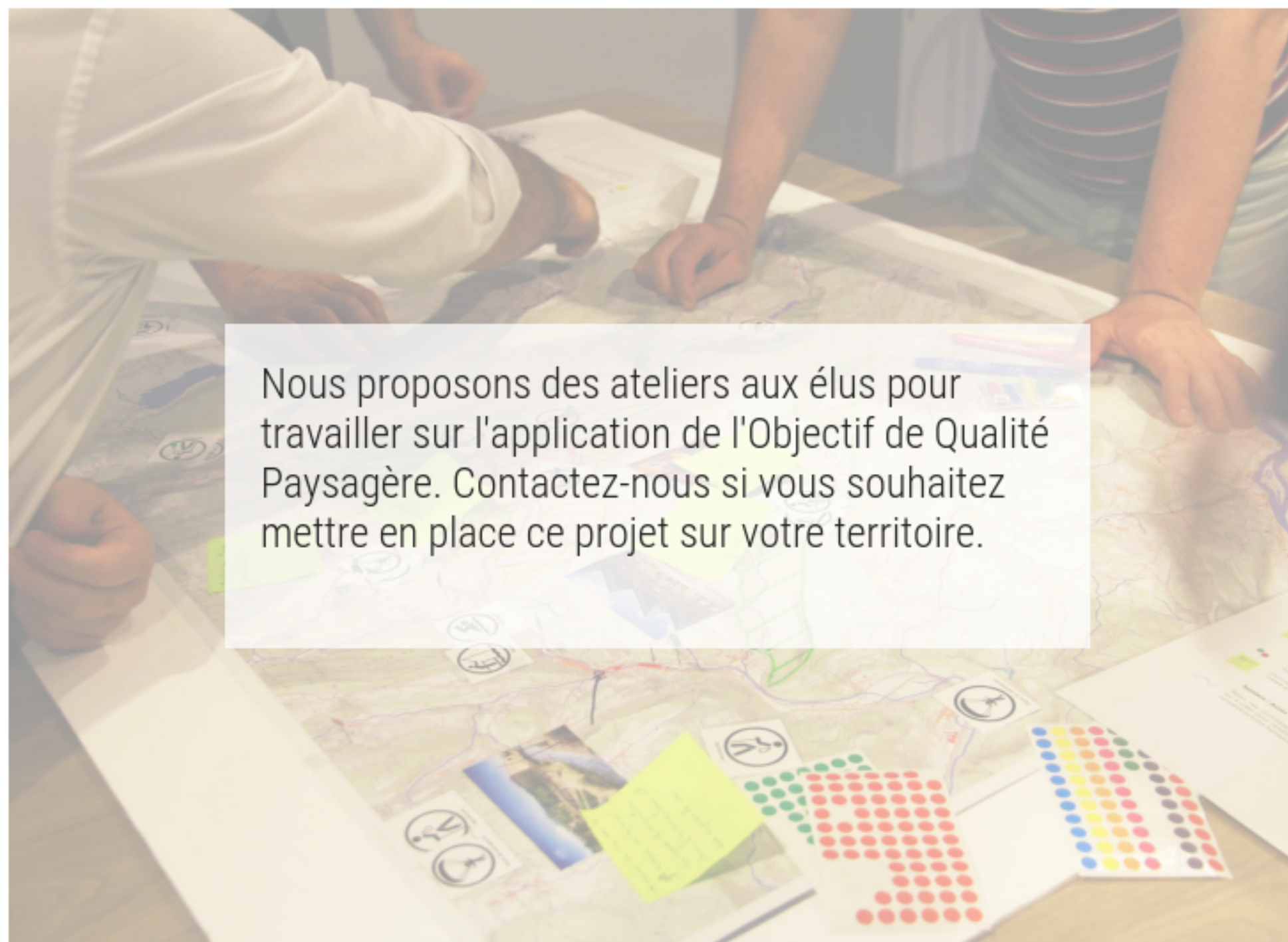
## AGIR

### D'hier à aujourd'hui ... et demain ?

Regarder en arrière pour orienter nos actions à venir



# Quand les élus prennent le parti du paysage dans les projets



Nous proposons des ateliers aux élus pour travailler sur l'application de l'Objectif de Qualité Paysagère. Contactez-nous si vous souhaitez mettre en place ce projet sur votre territoire.

**Un objectif de qualité de paysage** désigne la formulation par les autorités publiques compétentes, pour un paysage donné, des aspirations des populations en ce qui concerne les caractéristiques paysagères de leur cadre de vie. *Source : Convention européenne du paysage*

## AGIR

Quand les élus s'emparent de la qualité du paysage

- à venir -



Crédits photos : sauf mentions contraires, © CAUE de l'Ain  
Remerciements à tous les membres du Comité de Pilotage de l'Atlas des PAYSages de l'Ain.



CAUE de l'Ain

Conseil d'Architecture, d'Urbanisme et de l'Environnement de l'Ain

Maison de l'Habitat  
34, rue Général Delestraint  
01000 Bourg-en-Bresse

[www.caue01.org](http://www.caue01.org)

[www.atalsdespaysagesdelain.com](http://www.atalsdespaysagesdelain.com)