

PAYS DU MASSIF DU BUGEY



LES VALS DU HAUT-BUGEY

Collection : CARNETS D'UNITÉ DE PAYSAGE // 2018 // N°19



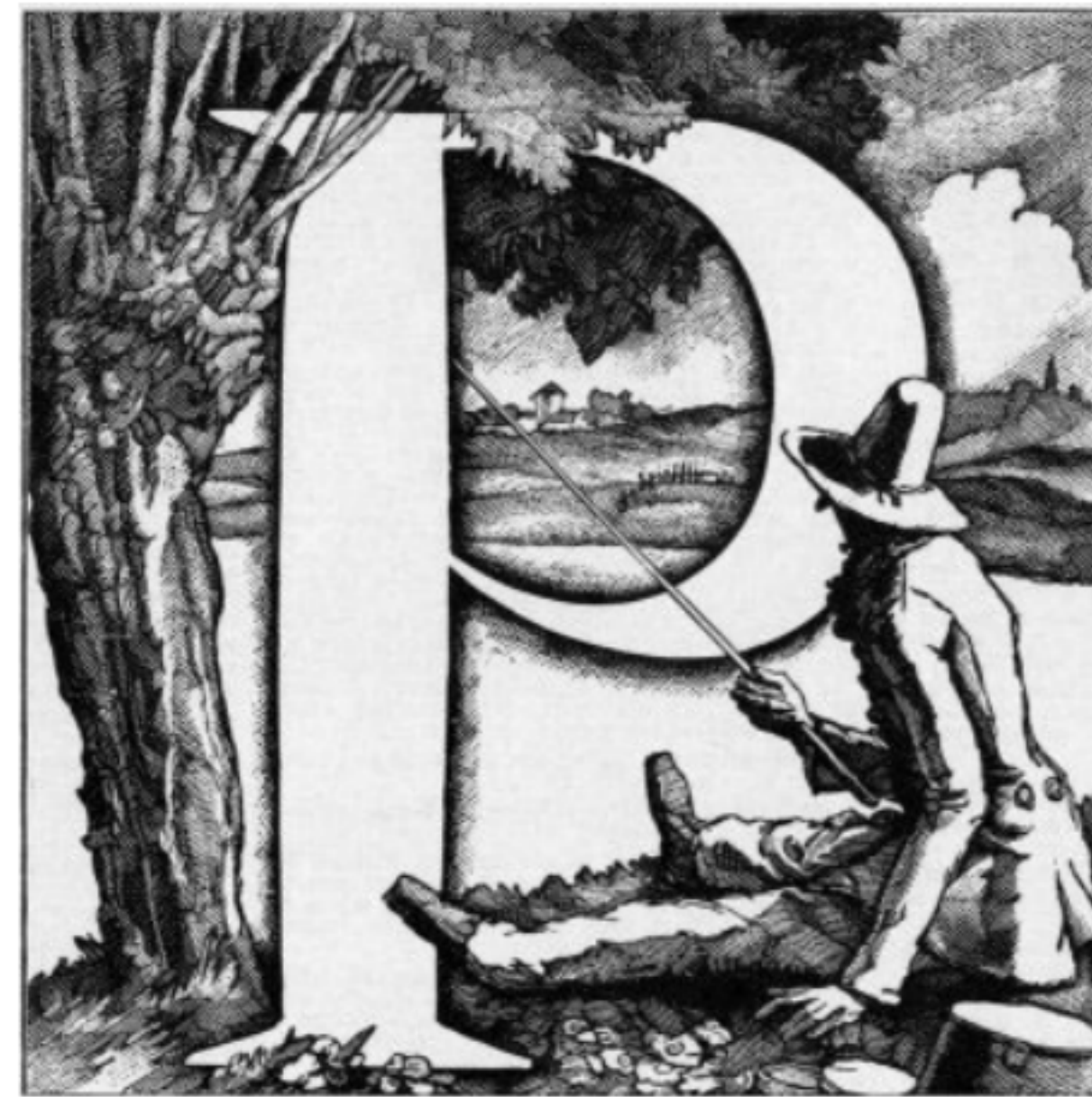
Carnet d'unité de paysage

Ce carnet s'inscrit dans la collection *Carnet d'unité de paysage de l'Atlas des Paysages de l'Ain*. Il fait partie de la série de carnets s'intéressant aux douze unités composant le Pays Massif du Bugey.

Ce carnet propose des repères pour **Connaître** le paysage des vals du Haut-Bugey. Il est aussi destiné à **Agir** et à accompagner la mise en œuvre des projets locaux.



Légende couverture : Depuis Sonthonnax-la-Montagne en regardant Izernore



Unité des vals du Haut-Bugey

Une unité de paysage est une partie continue de territoire cohérente d'un point de vue paysager. Elle fait sens pour les populations à l'échelle de l'aire d'étude. L'identification d'une unité de paysage s'appuie sur la caractérisation et la qualification du paysage. Sa localisation et ses particularités lui confèrent sa singularité. Une unité de paysage est circonscrite par des limites qui peuvent être nettes ou progressives. La définition de ces limites est un travail parfois délicat. Ces limites ne sont que rarement des limites administratives.

(Ministère de l'écologie et du développement durable dans les atlas de paysages, méthode pour l'identification, la caractérisation et la qualification des paysages, 2015)

Directeur de publication : Bruno LUGAZ, directeur du CAUE de l'Ain

Atlas des paysages 2017

CAUE de l'**AIN**
Conseil d'Architecture, d'Urbanisme et de l'Environnement de l'Ain

Sommaire

CONNAITRE

- Présentation de l'unité
- Description d'ensemble
- Les caractères de l'unité
- Traits et portrait
- Habiter le paysage : les villes et villages

AGIR

- D'hier à aujourd'hui ... et demain ?
- Objectif de qualité de paysage
- Quand les élus s'emparent de la qualité du paysage



CONNAITRE

Présentation de l'unité - Délimitation

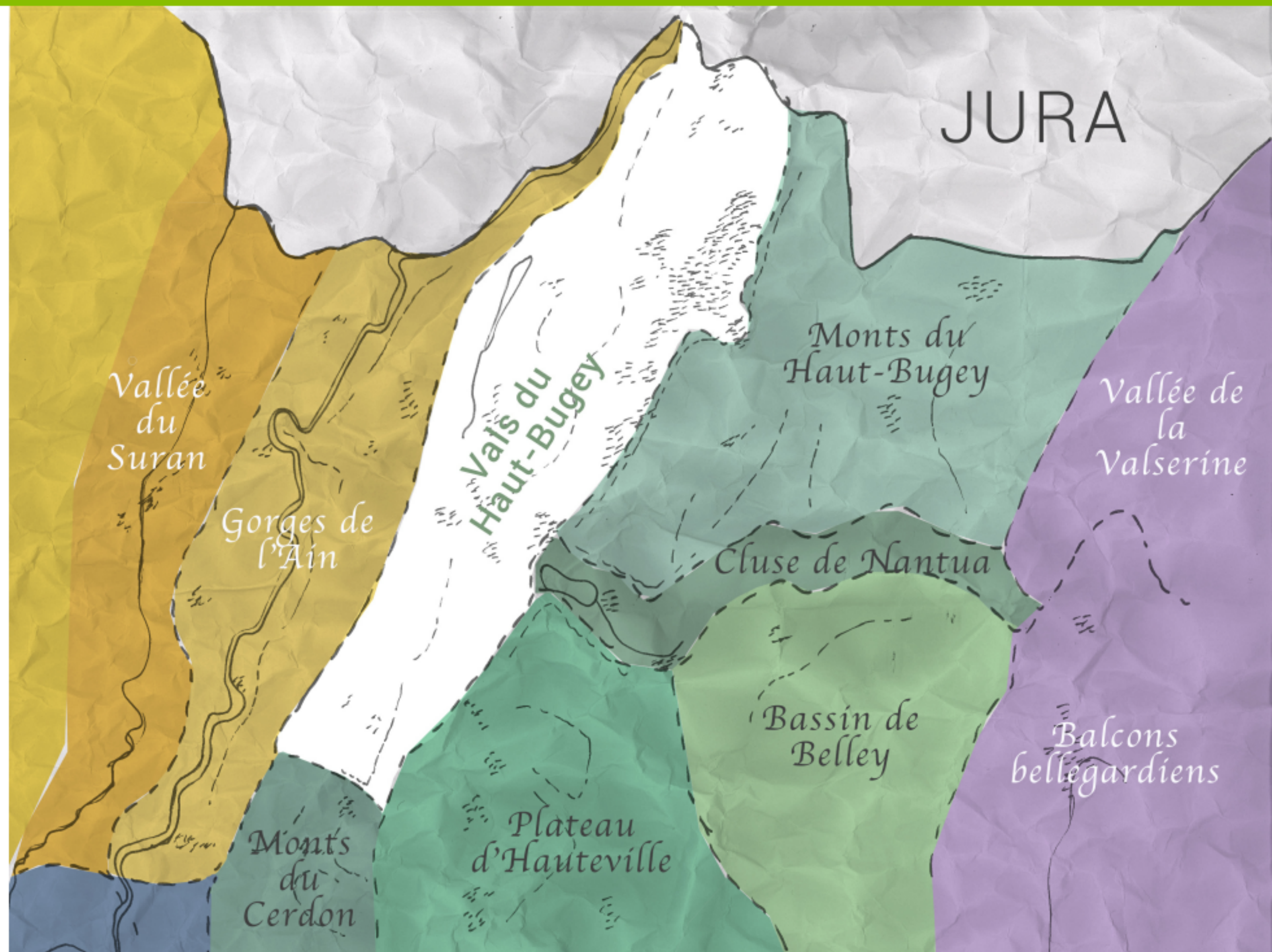
L'unité des vals du Haut-Bugey se situe à la rencontre de 5 unités paysagères.

- au nord : la frontière avec le département du Jura et la fin de la vallée,
- à l'est : la ligne de crête marque un changement dans le paysage, vers des espaces plus vallonnés et en altitude, avec le lac de Nantua qui provoque une ouverture spectaculaire dans cette linéarité
- au sud : la vallée se transforme progressivement en vallons et petites vallées moins orchestrées,
- à l'ouest, la ligne de crête marque la transition vers les gorges de l'Ain et le pays de la petite montagne du Revermont.

L'autoroute A404, avec ses passages en hauteur, permet d'avoir une vision d'ensemble des caractéristiques paysagères des vals du Haut-Bugey.

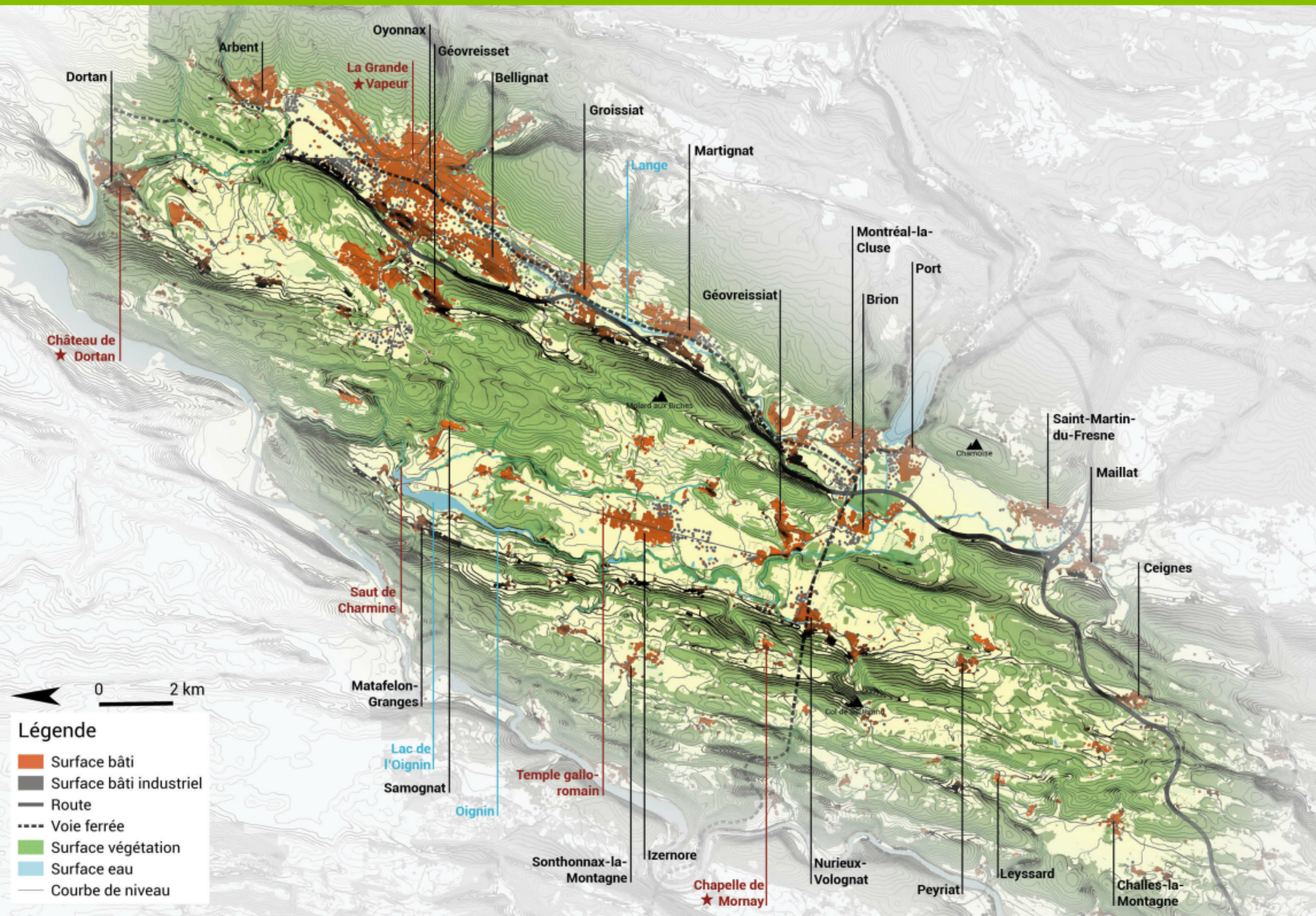
Comment délimiter les unités de paysage ?

La position et la nature des limites font l'objet d'un travail collectif. Sur le terrain les unités se dessinent en fonction des reliefs marqués ou d'un usage de l'espace contrasté. Souvent les unités sont progressives, donnant lieu à un paysage qui mélange des caractéristiques issues de deux unités voisines.



CONNAITRE

Présentation de l'unité - Carte de situation



Les communes ...

Arbent // Bellignat // Brion // Ceignes
// Challes-la-Montagne // Dortan //
Géovreisset // Géovreissiat //
Groissiat // Iznore // Leyssard //
Matabelon-Granges // Martignat //
Montréal-la-Cluse // Nurieux-Volognat
// Oyonnax // Peyriat // Port //
Samognat // Saint-Martin-du-Fresne
// Serrières-sur-Ain // Sonthonnax-la-
Montagne

Les rivières ...

le Lange // l'Oignin

Quelques points hauts ...

Col de Berthiand (780m)
Montagne de Chamoise (778m)
Molard aux Biches (815m)

Les lieux remarquables ...

La Brétouze // Chapelle de Mornay //
Château de Dortan // La Grande
Vapeur // Musée du Peigne et de la
Plasturgie // Saut de Charmine //
Temple gallo-romain

CONNAITRE

Description d'ensemble



Les vals du Haut-Bugey

Deux vallées, orientées du nord au sud en suivant le mouvement général du massif Jurassien, composent l'unité de paysage. La vallée du Lange, très large malgré un cours d'eau plutôt modeste, est le produit de la fonte glaciaire. La vallée de l'Oignin, plus petite et tournée vers le nord, accompagne le cours d'eau jusqu'à la rivière d'Ain. Le Lange et l'Oignin confluent dans un espace ouvert et plan, vers Brion.

La forêt se concentre sur les monts, les fortes pentes et les sommets. Les vallées sont des lieux propices à l'agriculture, car la terre y est fertile. Les prairies pâturées sont situées sur les pieds de versants, ou en bord de cours d'eau, sur les espaces moins faciles à exploiter.

Les villages se sont installés à proximité des cours d'eau et sur les pieds de versants. Les routes desservent les villages selon l'axe nord-sud. Quelques cols permettent des traversées d'est en ouest. L'activité industrielle, d'abord de tournure sur bois, puis de plasturgie, a été un moteur primordial dans le développement urbain, avec des habitats ouvriers et des zones industrielles en périphérie des villes.

L'autoroute A404 longe la montagne du Berthiand et offre de belles perspectives sur la vallée. La ligne de chemin de fer et l'autoroute, relient Lyon à Genève en traversant le site d'est en ouest. Les différentes infrastructures se rejoignent à la confluence du Lange et de l'Oignin.

Aujourd'hui : la vallée de la Plasturgie est un pôle de compétitivité en déclin. La valorisation du patrimoine industriel et l'amélioration de la qualité des abords de ville et réseaux viaires serait un moyen d'attirer de nouveaux habitants dans les vals du Haut-Bugey.

CONNAITRE

Les caractères de l'unité



Les vals du Haut-Bugey

- Le Lange et l'Oignin forment deux vallées sur un axe nord-sud qui accueillent de nombreuses industries et infrastructures, sur la route de Lyon à Genève. -

CONNAITRE

Traits et portrait - Lorsque la vallée s'élargit, le terrain est propice à la culture et au pâturage, malgré les pressions foncières. Dans les pentes, la forêt est exploitée pour le chauffage et l'industrie.



CONNAITRE

Traits et portrait - Les rivières, prenant leur source dans les montagnes, sinuent doucement dans la vallée.



CONNAITRE

Traits et portrait - Dans ces vallées planes et agricoles, les habitants ont développé fortement l'activité industrielle traduite par des zones d'activités et des infrastructures de transport nombreuses et très visibles dans le paysage.



CONNAITRE

Traits et portrait - Cette maison avec les ateliers attenants est spécifique des activités traditionnelles à Oyonnax.



CONNAITRE

Traits et portrait - Avec le développement de l'industrie dans la vallée, de grandes opérations d'aménagement ont été nécessaires, dans les vallées puis au fur et à mesure dans les pentes.

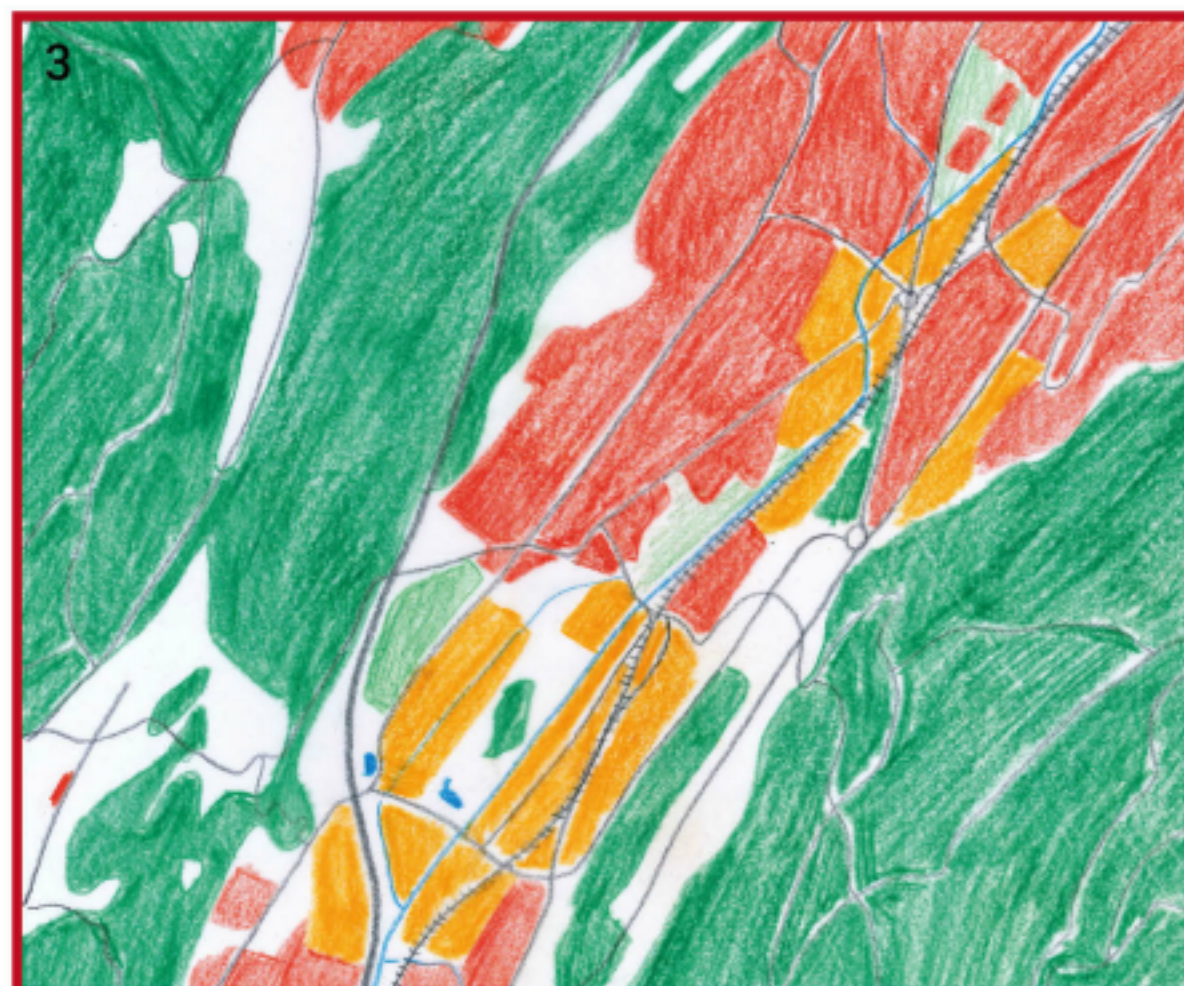


Évolution du tissu urbain

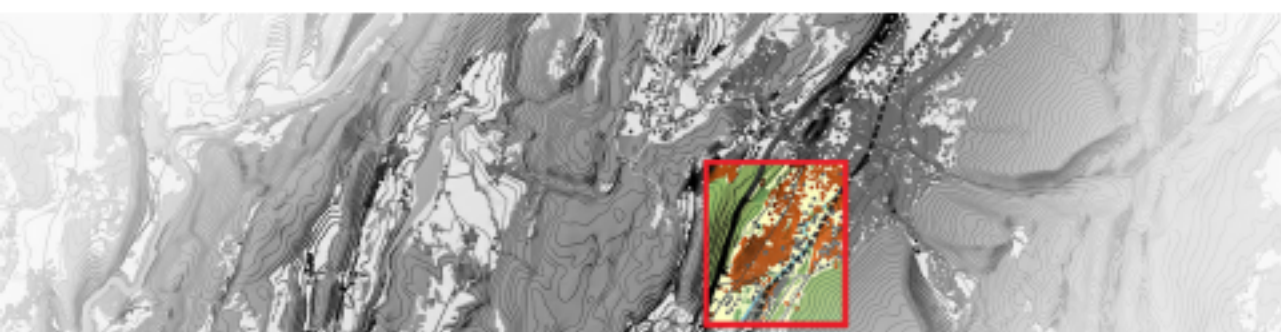
1. Etat Major (1820-1866)
2. IGN (1950)
3. IGN (Géoportail2015)
4. Projection 2050

Légende

-  Infrastructure de transport
-  Surface bâtie (rouge), industries (orange) et projets (jaune)
-  Surface de forêt
-  Les rivières



Bellignat est un village installé en pied de coteau et à proximité du Lange. Le village s'est peu à peu développé le long des routes vers Oyonnax jusqu'à former une seule masse urbaine. Les zones d'activités séparent les villages et accompagnent les routes, tandis que les cœurs de village sont plus en retrait, sur le coteau.



AGIR

D'hier à aujourd'hui ... et demain ?

Regarder en arrière pour orienter nos actions à venir

Quand les élus prennent le parti du paysage dans les projets



Nous proposons des ateliers aux élus pour travailler sur l'application de l'Objectif de Qualité Paysagère. Contactez-nous si vous souhaitez mettre en place ce projet sur votre territoire.

Un objectif de qualité de paysage désigne la formulation par les autorités publiques compétentes, pour un paysage donné, des aspirations des populations en ce qui concerne les caractéristiques paysagères de leur cadre de vie. *Source : Convention européenne du paysage*

AGIR

Quand les élus s'emparent de la qualité du paysage
- à venir -

Crédits photos : sauf mentions contraires, © CAUE de l'Ain
Remerciements à tous les membres du Comité de Pilotage de l'Atlas des PAYSages de l'Ain.



CAUE de l'Ain

Conseil d'Architecture, d'Urbanisme et de l'Environnement de l'Ain

Maison de l'Habitat
34, rue Général Delestraint
01000 Bourg-en-Bresse

www.caue01.org

www.atalsdespaysagesdelain.com

