

PAYS DU MASSIF DU BUGEY



LES MONTS DU CERDON

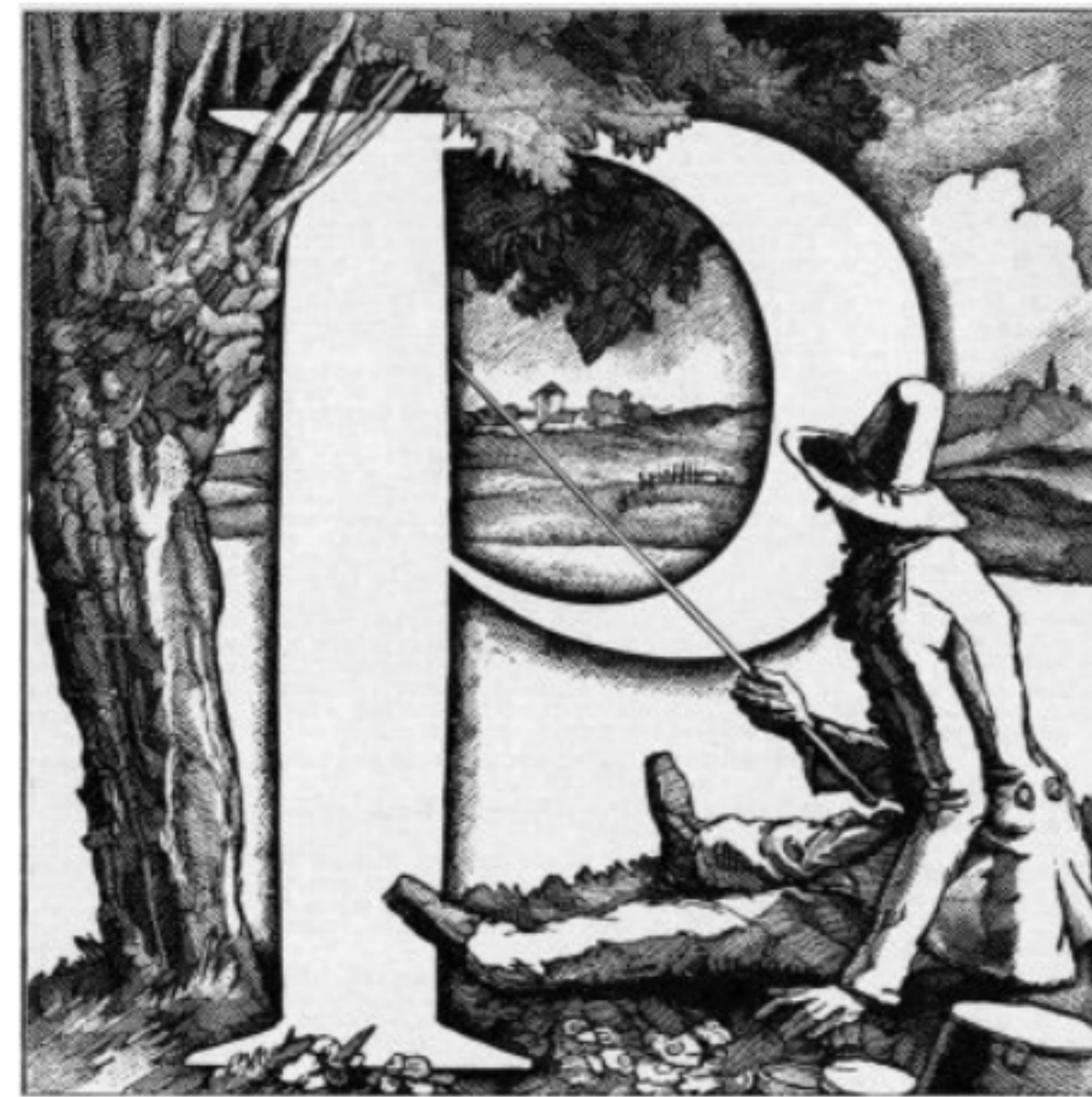
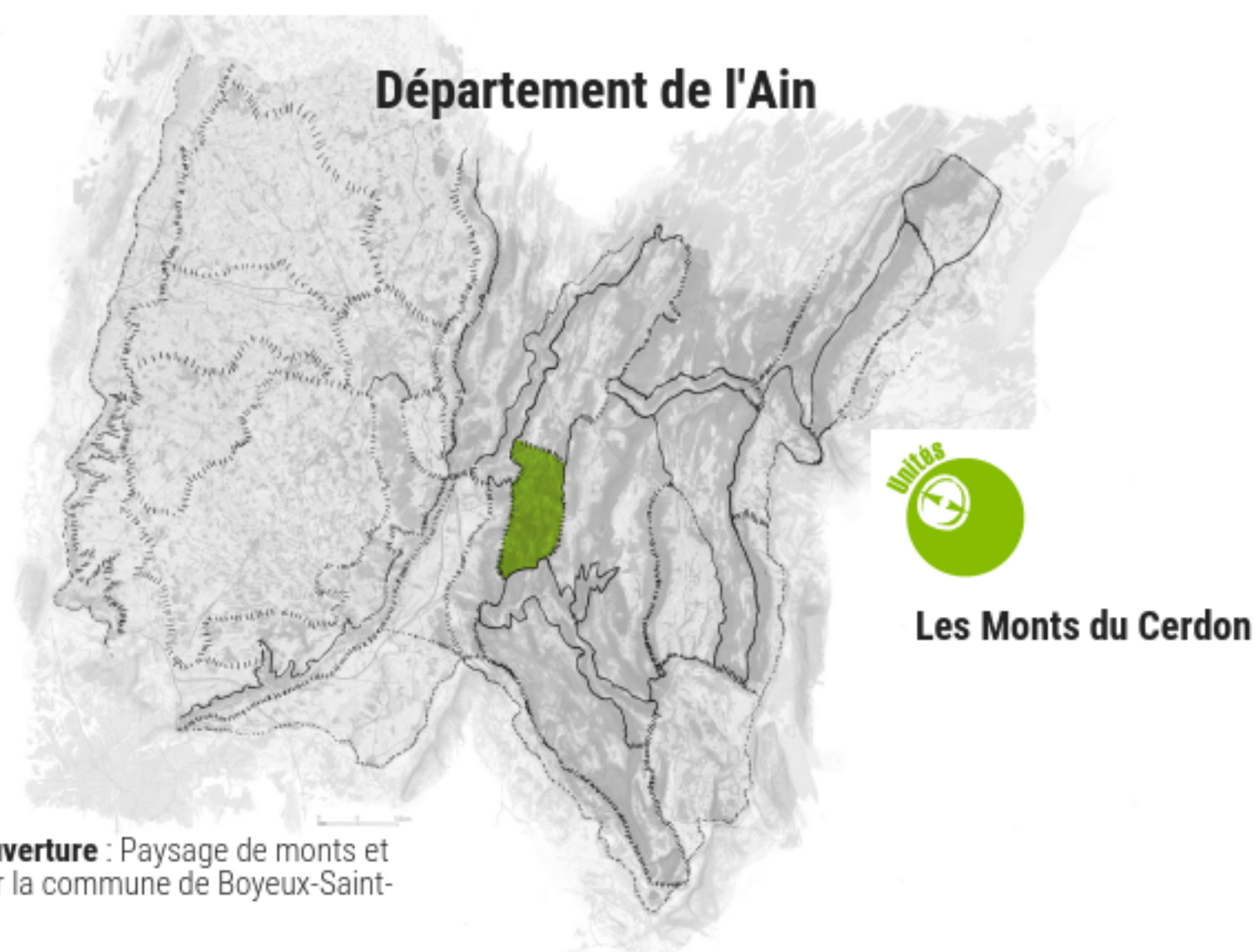
Collection : CARNETS D'UNITÉ DE PAYSAGE // 2017 // n°18



Carnet d'unité de paysage

Ce carnet s'inscrit dans la collection *Carnet d'unité de paysage de l'Atlas des Paysages de l'Ain*. Il fait partie de la série de carnets s'intéressant aux douze unités composant le Pays *Massif du Bugey*.

Ce carnet propose des repères pour **Connaître** le paysage des Monts du Cerdon. Il est aussi destiné à **Agir** et à accompagner la mise en œuvre des projets locaux.



Unité des Monts du Cerdon

Une unité de paysage est une partie continue de territoire cohérente d'un point de vue paysager. Elle fait sens pour les populations à l'échelle de l'aire d'étude. L'identification d'une unité de paysage s'appuie sur la caractérisation et la qualification du paysage. Sa localisation et ses particularités lui confèrent sa singularité. Une unité de paysage est circonscrite par des limites qui peuvent être nettes ou progressives. La définition de ces limites est un travail parfois délicat. Ces limites ne sont que rarement des limites administratives.

(Ministère de l'écologie et du développement durable dans les atlas de paysages, méthode pour l'identification, la caractérisation et la qualification des paysages, 2015)

Directeur de publication : Bruno LUGAZ, directeur du CAUE de l'Ain

Atlas des paysages 2017

 **CAUE** de l'**AIN**
Conseil d'Architecture, d'Urbanisme et de l'Environnement de l'Ain

Sommaire

CONNAITRE

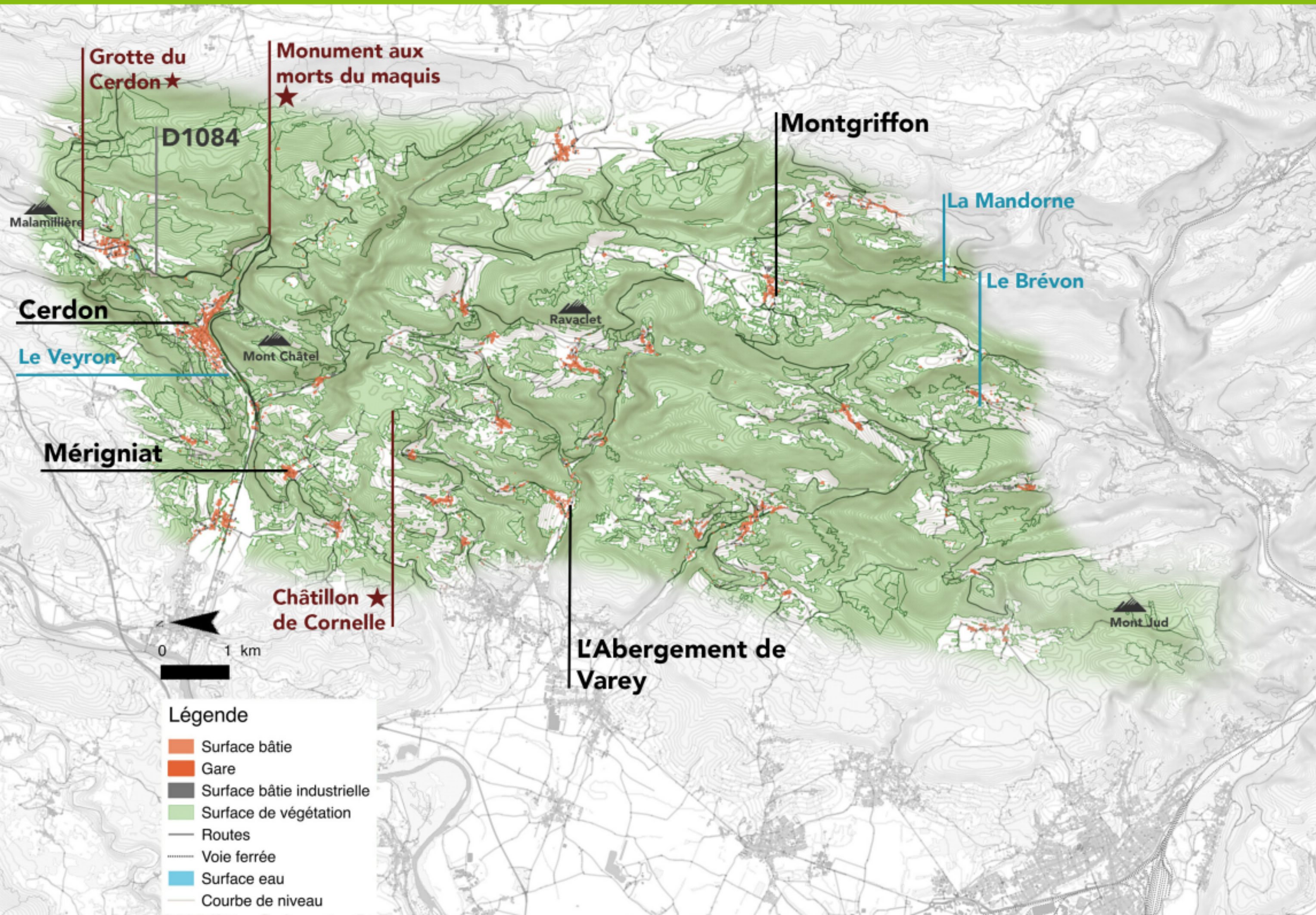
- Présentation de l'unité
- Description d'ensemble
- Les caractères de l'unité
- Traits et portrait
- Habiter le paysage : villes et villages

AGIR

- D'Hier à aujourd'hui... et demain ?
- Objectif de qualité de paysage
- Quand les élus s'emparent de la qualité du paysage

CONNAITRE

Présentation de l'unité - Carte



Les communes...

Boyeux St Jérôme
Cerdon // La Balme
L'Abergement de Varey
Méridnat // Nivollet // St Alban

Les rivières ...

Le Brévon // Le Veyron
La Moréna // La Mandorne
Bonaval // Le Mandorne
L'Ecotet // La Cula
Ruisseau de Pérolles
Ruisseau de la Chandellas
Bief de la Malpasse
Bief de Malaval
Bief de la Fouge

Quelques points hauts...

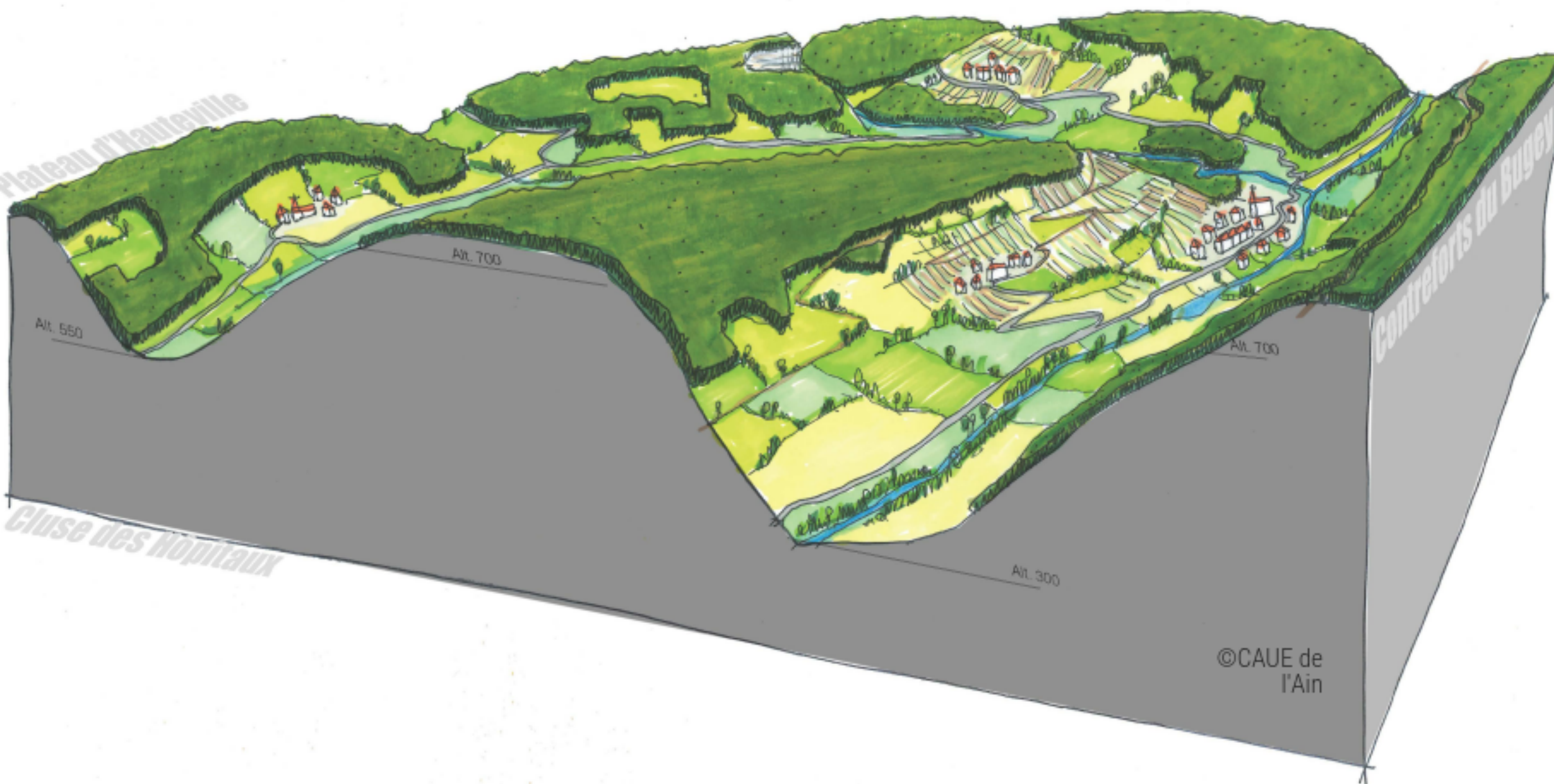
Mont Châtel (alt. 592m)
Charmeuse (alt. 605m)
Malamillière (alt. 634m)
Crêt Martel (alt. 667m) Ravaclet
(alt.797m)

Les lieux remarquables ...

Monument aux morts du maquis
Châtillon de Cornelle
Cascade de la Cula
Grotte du Cerdon

CONNAITRE

Description d'ensemble



Les Monts du Cerdon

Cette unité prend le nom de son domaine le plus septentrional, qui s'est développé autour d'un phénomène karstique : la reculée du Cerdon, paysage illustrant en lui-même « l'effet des forces naturelles et de l'action des êtres humains » (formes du relief créées par l'eau, pentes couvertes de vigne). Au sud, cette unité confine avec la grandiose cluse des Hôpitaux. D'ouest en est, elle marque la transition entre les Contreforts du Bugey et le plateau d'Hauteville.

Dans ces monts tous ronds aux vallées entremêlées, l'eau est omniprésente (sources, ruisseaux, rivières ; fontaines, lavoirs, et petits canaux bordant les habitations).

Les nombreuses vallées sont parcourues de petites routes, qui offrent des points de vue surprenants et pittoresques sur les vignes et les villages. Elles ouvrent ainsi des itinéraires secondaires aux ambiances très variées, jusqu'à découvrir des hameaux ou fermes haut perchées. Ce fut un territoire idéal pour les maquis de l'Ain dont de nombreux monuments rappellent la mémoire. La présence de sources a permis l'implantation d'un habitat dispersé qui conserve tout son caractère : architecture vernaculaire et implantations dans la pente.

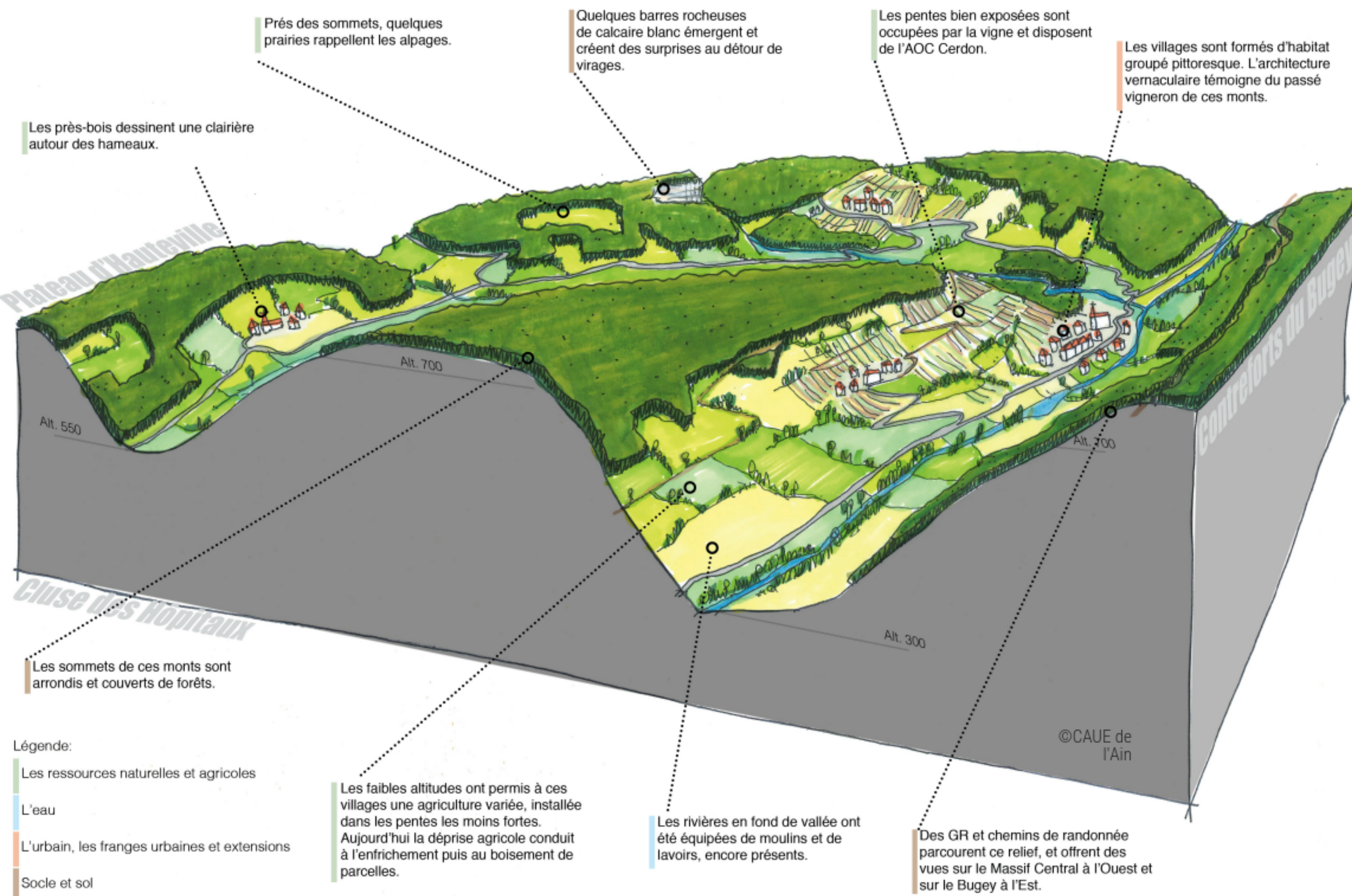
L'activité vigneronne se poursuit et tient sa place à part au sein des vins du Bugey, bénéficiant de la qualité du terroir et de l'attrait de ces paysages. Bien sûr la force de l'eau soutenait l'activité viticole et l'espace agricole, comme en témoigne l'histoire de la Cuivrierie de Cerdon.

Aujourd'hui : Ce territoire offre des itinéraires secondaires d'un attrait remarquable : un meilleur aménagement de détail permettrait d'inviter encore mieux les paysages, loin de la vitesse de l'autoroute qui a remplacé pour certains la route du col du Cerdon.

CONNAITRE

Les caractères de l'unité

Les Monts du Cerdon



- Paysages de monts tous ronds aux vallées entremêlées.
- Parcours par des routes nombreuses et entrelacées, ils offrent des points de vue surprenants et pittoresques sur les vignes et les villages. -



CAUE de l'Ain
Conseil d'Architecture, d'Urbanisme et de
l'Environnement de l'Ain

Maison de l'Habitat
34, rue Général Delestraint
01000 Bourg-en-Bresse

www.caue01.org
www.atlasdespaysagesdeain.com

CONNAITRE

Traits et portrait - La forêt s'étend et s'accapare les sommets au détriment de l'agriculture.



CONNAITRE

Traits et portrait - Cerdon s'est installé dans le fond de vallée et a cultivé en vigne ses versants exposés.



CONNAITRE

Traits et portrait - Quelques vergers substituent, accentuant le caractère pittoresque des villages de moyenne montagne.



CONNAITRE

Traits et portrait - Les rivières, sources d'énergie pour les moulins, traversent les villes et villages des Monts.



CONNAITRE





Traits et portrait - Une richesse de produits du terroir peu mis en valeur.

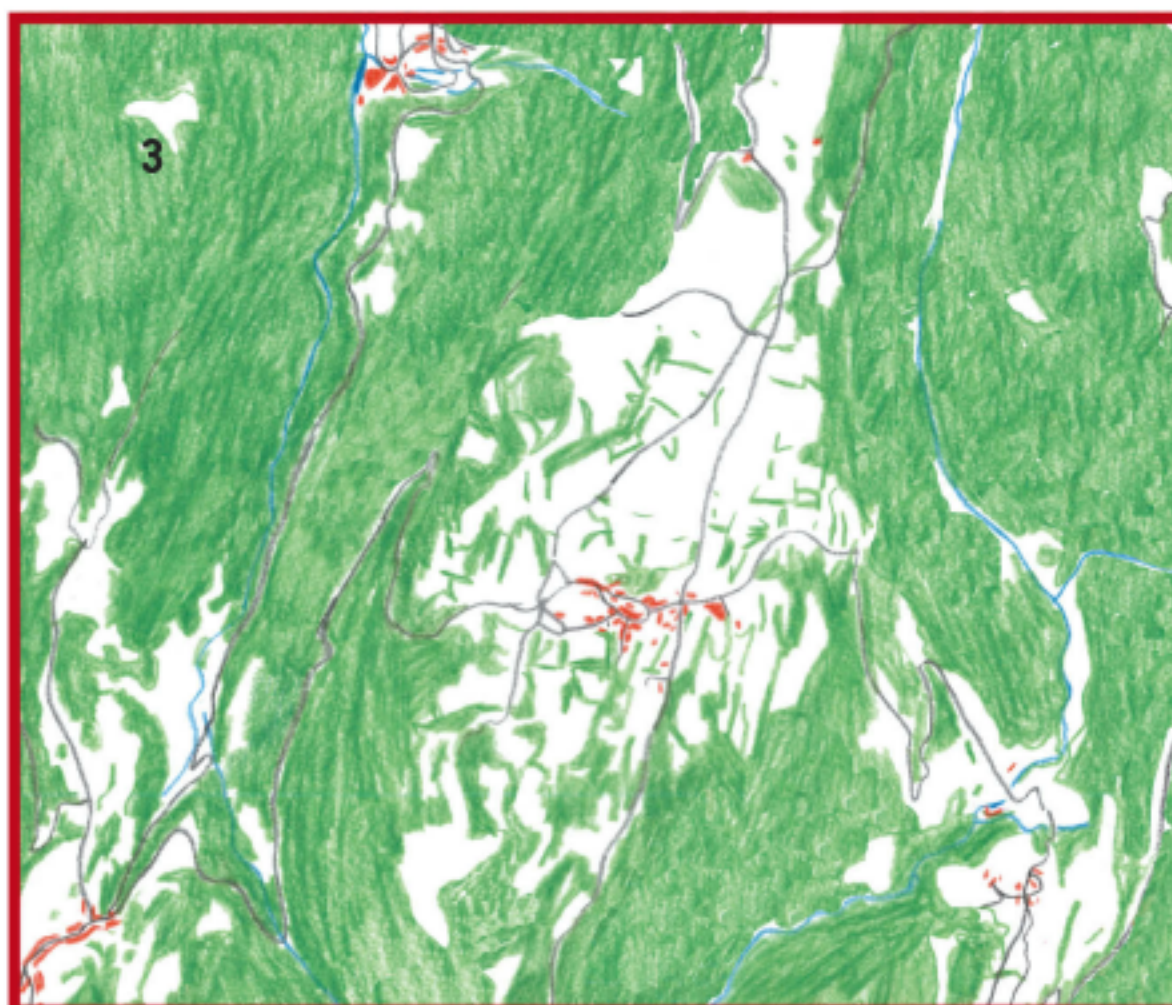
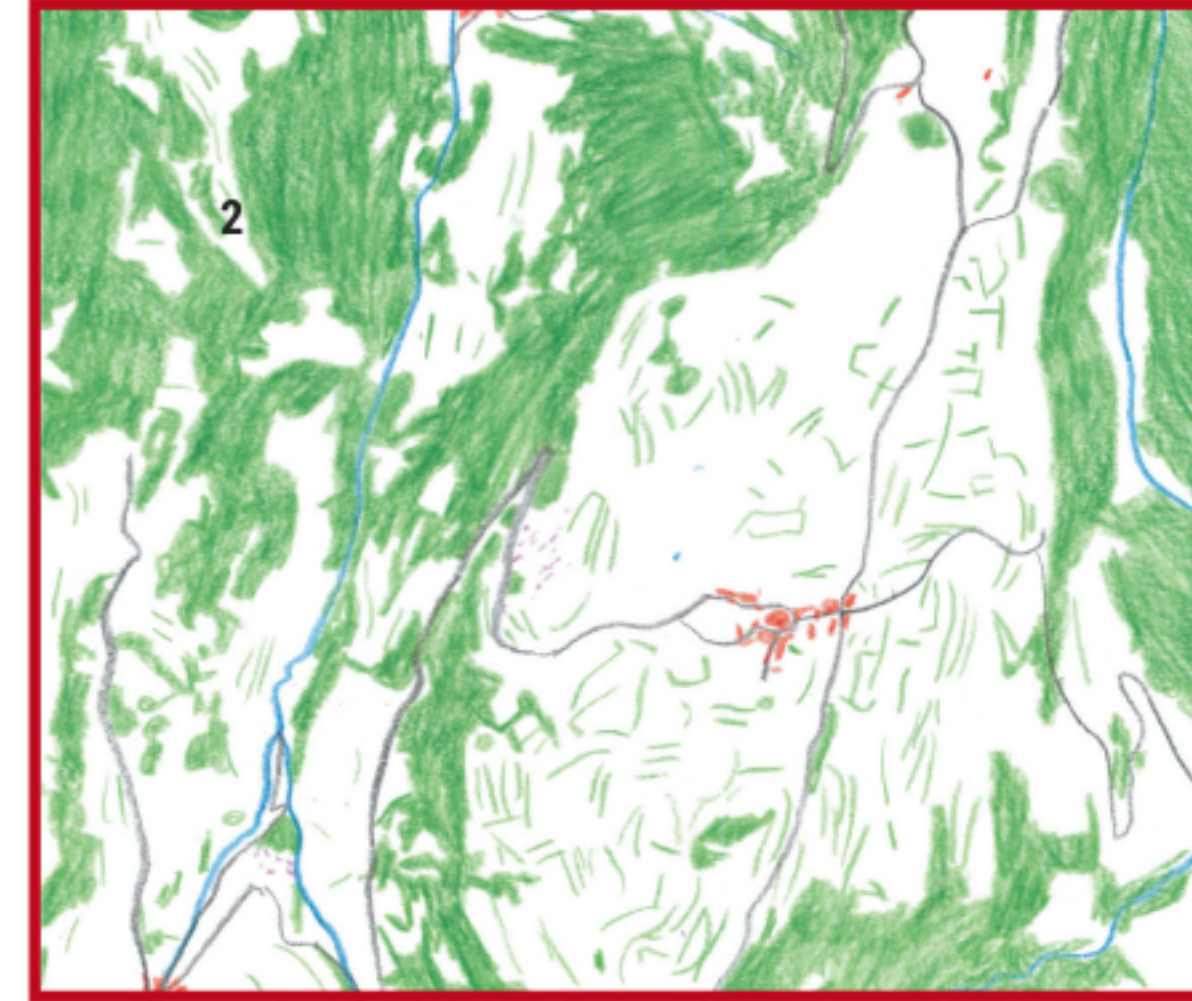


Évolution du tissu urbain

1. Etat Major (1820-1866)
2. IGN (1950)
3. IGN (Géoportail 2015)
4. Et demain ?

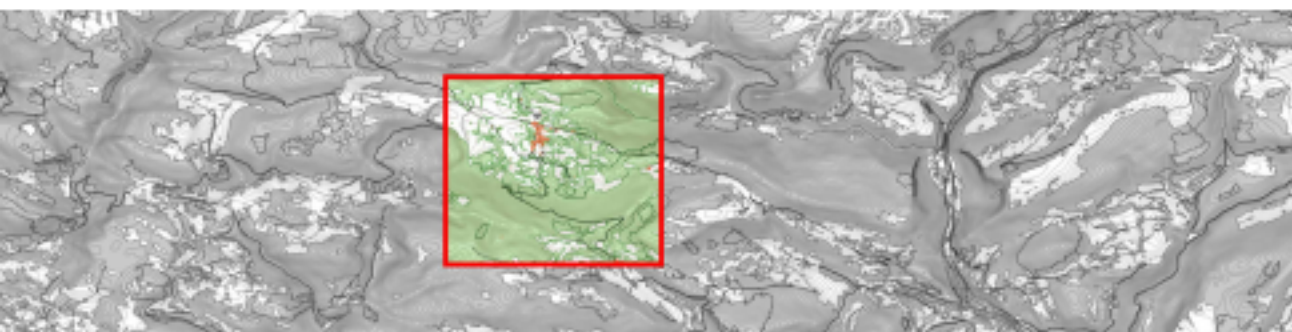
Légende

-  Infrastructure de transport
-  Surface bâtie (rouge), industries (orange) et projets (jaune)
-  Surface de forêt
-  Les rivières



Le village de Montgriffon s'est très peu densifié. On constate surtout une évolution de la forêt au détriment de la culture des vignes et des vergers.

Ces villages et hameaux de montagne, pourtant proches de routes importantes semblent s'être figés dans le temps.



AGIR

D'hier à aujourd'hui ... et demain? -

Regarder en arrière pour orienter nos actions à venir

Valoriser les itinéraires routiers et pédestres qui serpentent sur les versants et relient les vallées entre elles. Les routes et chemins sont les meilleurs intermédiaires entre les paysages et le spectateur, car ils permettent de maintenir des **continuités physiques** entre vallées et sommets. Mais un entretien des abords (murs formés par l'épaississement des boisements) et des aménagements (stationnements,...) doivent être réalisés afin d'**offrir des vues depuis ces belvédères naturels**, donnant à voir les paysages, incitant à les parcourir et à s'arrêter.

Maintenir la qualité des paysages viticoles qui participent à l'attractivité et à la renommée de ces paysages. Renforcer la qualité et la diversité de ces paysages **en plantant des arbres aux abords des parcelles ou en intercalant des parcelles de vergers** qui forment des repères et font le charme de ce paysage. L'entretien de ces paysages incite à les parcourir et fait vivre les monts.

Maîtriser l'extension des boisements qui ont tendance à se prolonger dans les fonds de vallée et **la qualité des lisières forestières qui animent et accompagnent les bords de routes**. Une gestion maîtrisée des forêts permet de **maintenir ouvert certains versant choisis**, de **contribuer à une mixité des peuplements** (feuillus et conifères), **d'éviter les paysages qui se ferment autour des villages et de maintenir des connexions visuelles transversales** dans ces vallées entremêlées.



Préserver et maintenir les ouvertures agricoles sur les versants, qui accentuent le contraste entre forêts et prairies. Des « **respirations** » et des jeux de clair-obscur s'animent entre les forêts et les clairières, **rythmant le passage des habitants ou des touristes**. De plus, elles sont le signe d'une **pérennité de l'agriculture de montagne** (notamment l'élevage de bovins ou de caprins) et rendent **attractifs les territoires de montagne**.

Mettre en valeur l'espace agricole aux abords des cours d'eau, qui permet d'ouvrir le paysage et de révéler la présence de l'eau. Les cours d'eau sont parfois envahis par leurs ripisylves qui rendent les paysages banals. **Ré-ouvrir les ripisylves à certains endroits en s'appuyant sur le patrimoine construit bordant les rivières** (moulins, ponts, canaux,...) et **assurer l'accès à l'eau tant visuellement que physiquement**, va permettre de conserver un fond de vallée ouvert et attractif.

S'appuyer sur le tissu ancien des villages et hameaux, pour intégrer les nouvelles constructions. Afin de maintenir le caractère pittoresque, lors de nouveaux projets, **s'inspirer des formes architecturales de l'habitat vernaculaire, en utilisant les matériaux typiques de la région**. Toute nouvelle urbanisation **doit s'intégrer au tissu existant pour éviter tout étalement sur les parcelles agricoles** qui animent et contribuent aux paysages ouverts autour des villages.

Un objectif de qualité de paysage désigne la formulation par les autorités publiques compétentes, pour un paysage donné, des aspirations des populations en ce qui concerne les caractéristiques paysagères de leur cadre de vie. *Source : Convention européenne du paysage*

AGIR

Objectif de qualité de paysage pour cette unité

- Inviter les paysages alentour sur les routes -

Quand les élus prennent le parti du paysage dans les projets

Dans le cadre de l'élaboration du SCoT BUgey COtière Plaine de l'Ain, le syndicat mixte a souhaité **forger une stratégie de projet grâce aux paysages.**

Pour faire suite à la première étape de "RandoSCoT" (visites de terrain), **un atelier PaysageSCoT** (groupe d'élus travaillant sur table autour des objectifs de qualité de paysage) a été organisé pour **initier un mouvement collectif et participatif** autour de ce sujet sur le territoire BUCOPA.

Il en est ressorti, à la suite de plusieurs exercices, des plans de paysage (synthétisés ici pour cette unité) répondant à l'objectif de qualité de l'unité de paysage les Monts du Cerdon.

Projet de paysage proposé par les élus

Entre Poncin et Cerdon

* Soigner l'entrée sur la vallée

Maintenir le paysage ouvert qui invite à entrer dans les Monts du Cerdon
Requalifier la ZA qui marque l'entrée sur la plaine de Leymiat

* Choyer les bords de routes

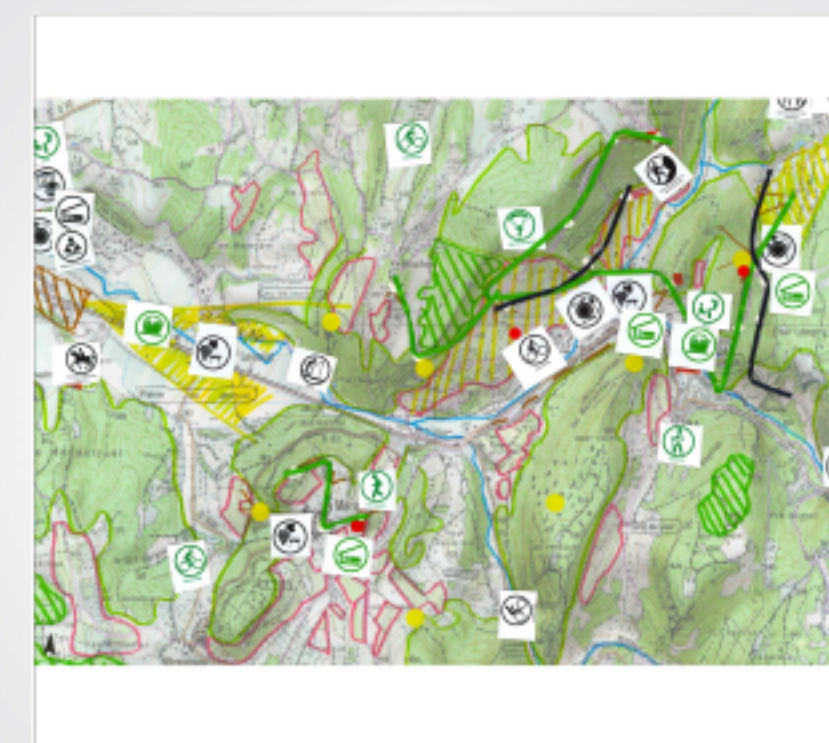
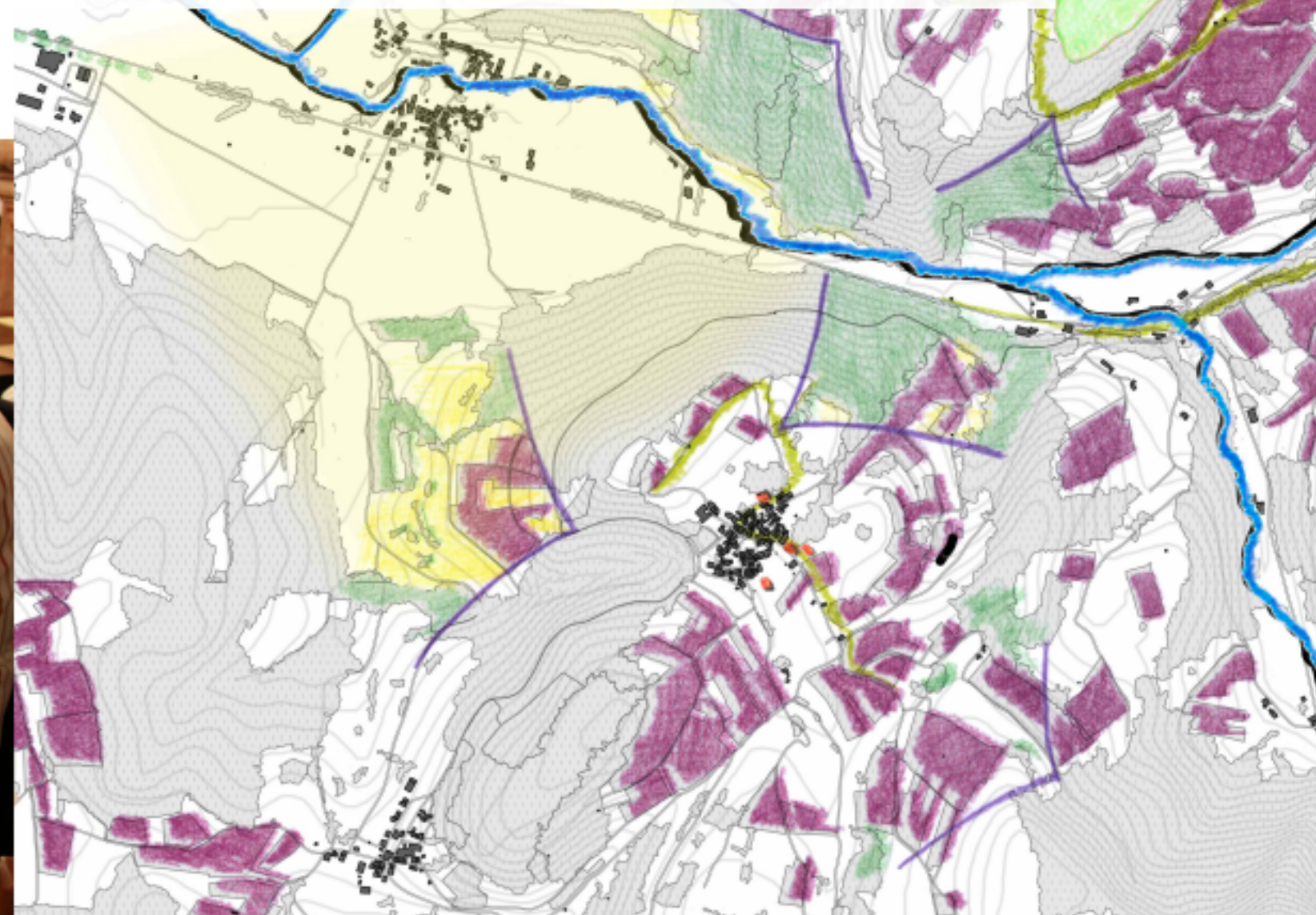
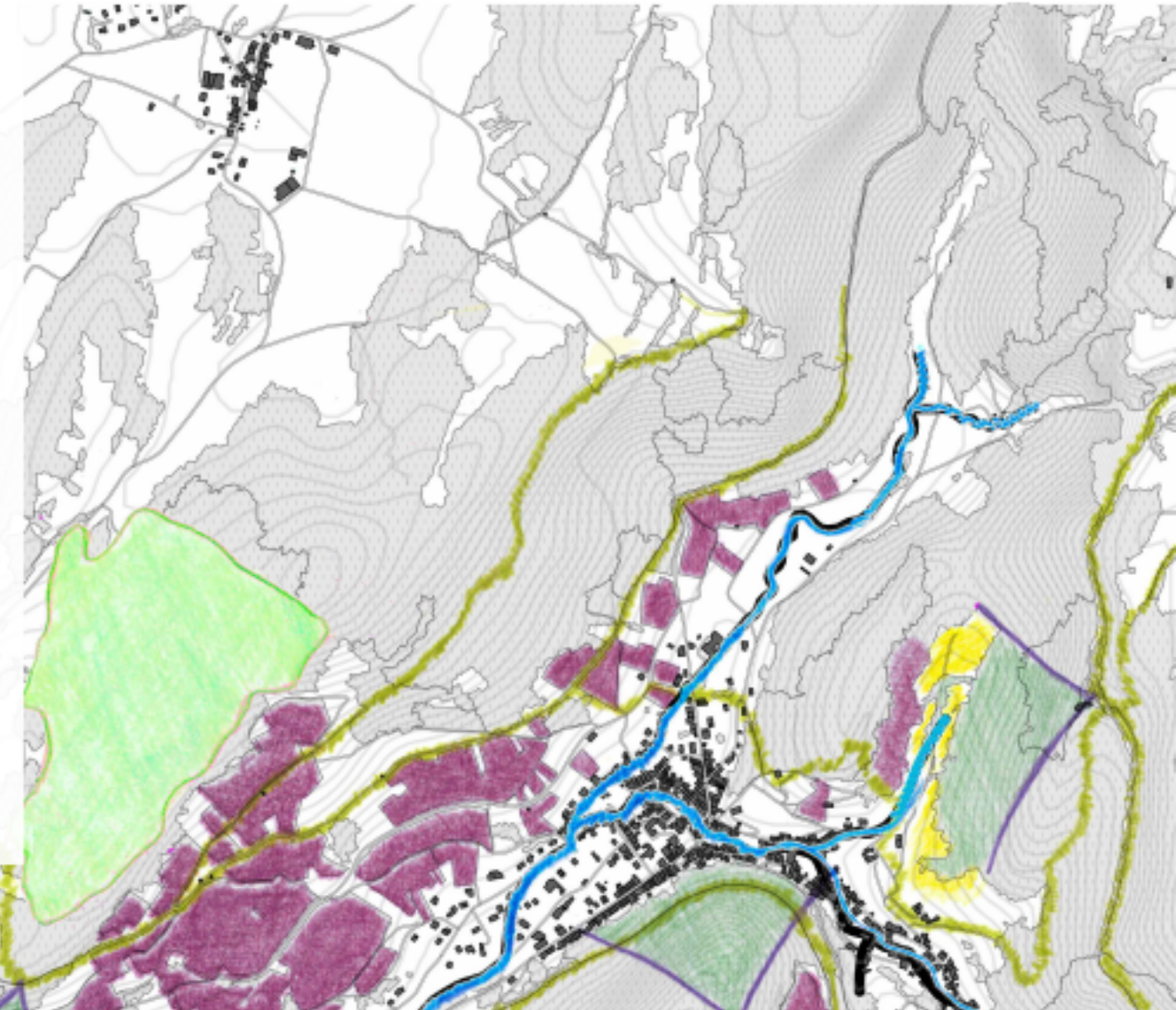
Requalifier les routes très empruntées (D1084) en défrichant et en créant des points de vue sur les paysages

* Offrir des belvédères

Valoriser et créer des circuits de découvertes, de randonnées...
Mettre en valeur et créer des belvédères pour découvrir et apprécier le paysage
Soutenir le pastoralisme garant des paysages ouverts et de la production de produits du terroir
Utiliser l'eau des rivières pour produire de l'énergie

* Ouvrir des points de vue

Le travail sur la D1084 propose la création et la remise en valeur des belvédères existants : la vitrine du territoire.



Travaux réalisés en atelier PaysageSCoT par des élus le 13.11.16.



Le rêve des élus pour l'unité

"Offrir les paysages aux réelles qualités pittoresques, vitrine d'un terroir et se tournant vers des nouvelles activités?"

AGIR

Quand les élus s'emparent de la qualité du paysage
- Inviter les paysages alentour sur les routes -

Crédits photos : sauf mentions contraires, © CAUE de l'Ain
Remerciements à tous les membres du Comité de Pilotage de l'Atlas des PAYSages de l'Ain.



CAUE de l'Ain

Conseil d'Architecture, d'Urbanisme et de l'Environnement de l'Ain



Maison de l'Habitat
34, rue Général Delestraint
01000 Bourg-en-Bresse

www.caue01.org

www.atlasdespaysagesdelain.com

