



LA PLAINE DE LA REYSSOUZE

Collection : CARNETS D'UNITÉ DE PAYSAGE // 2018 // n°3



Carnet d'unité de paysage

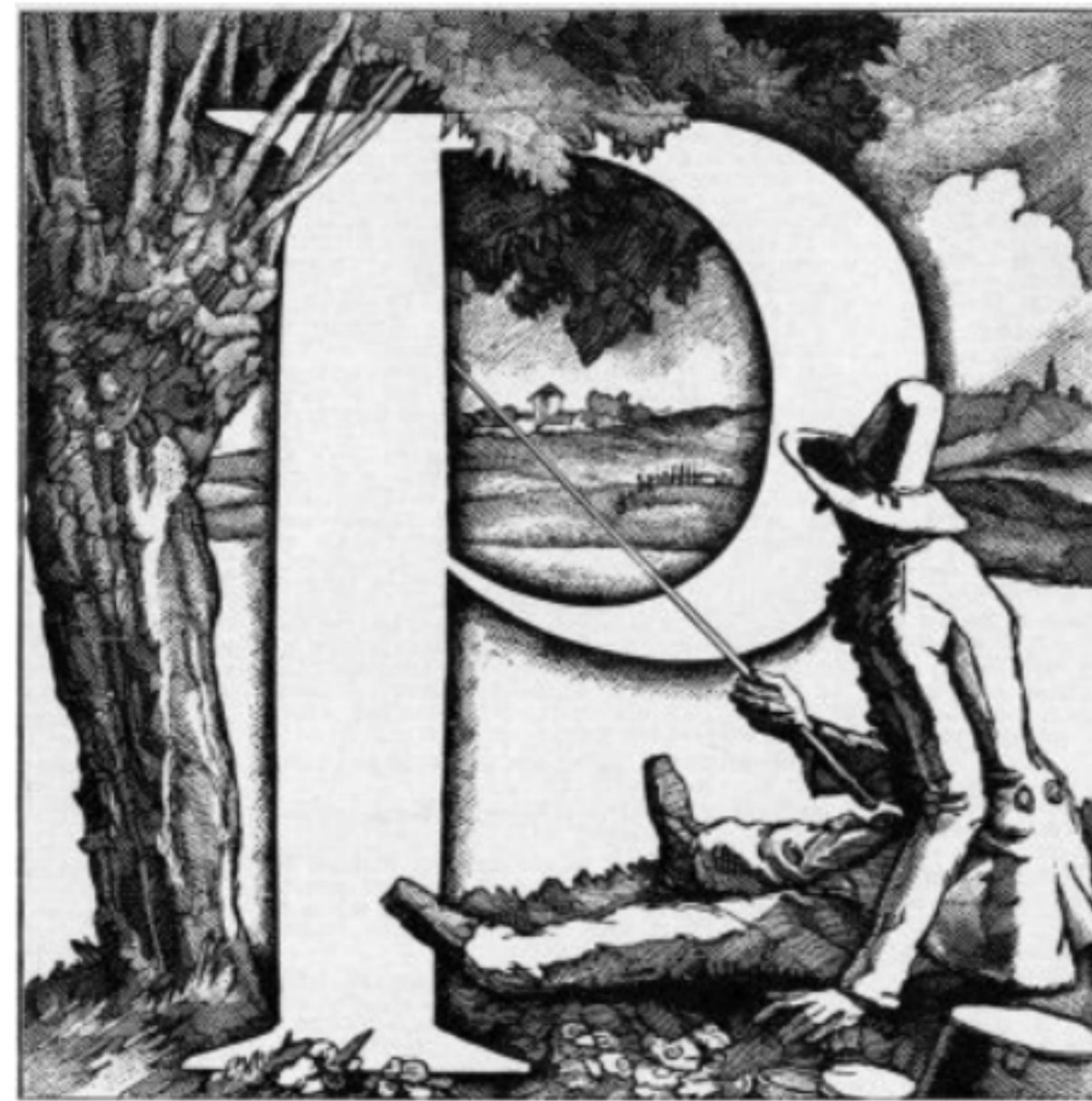
Ce carnet s'inscrit dans la collection *Carnet d'unité de paysage de l'Atlas des Paysages de l'Ain*. Il fait partie de la série de carnets s'intéressant aux cinq unités composant le Pays "les plaines de Bresse".

Ce carnet propose des repères pour **Connaître** le paysage de la plaine de la Reyssouze. Il est aussi destiné à **Agir** et à accompagner la mise en œuvre des projets locaux.

LA PLAINE DE LA REYSSOUZE



Légende couverture : Vue des méandres de la Reyssouze à Malafretaz



Unité de la plaine de la Reyssouze

Une unité de paysage est une partie continue de territoire cohérente d'un point de vue paysager. Elle fait sens pour les populations à l'échelle de l'aire d'étude. L'identification d'une unité de paysage s'appuie sur la caractérisation et la qualification du paysage. Sa localisation et ses particularités lui confèrent sa singularité. Une unité de paysage est circonscrite par des limites qui peuvent être nettes ou progressives. La définition de ces limites est un travail parfois délicat. Ces limites ne sont que rarement des limites administratives.

(Ministère de l'écologie et du développement durable dans les atlas de paysages, méthode pour l'identification, la caractérisation et la qualification des paysages, 2015)

Directeur de publication : Bruno LUGAZ, directeur du CAUE de l'Ain
Atlas des paysages 2018



Sommaire

CONNAITRE

- Présentation de l'unité
- Description d'ensemble
- Les caractères de l'unité
- Traits et portrait
- Habiter le paysage : les villes et villages

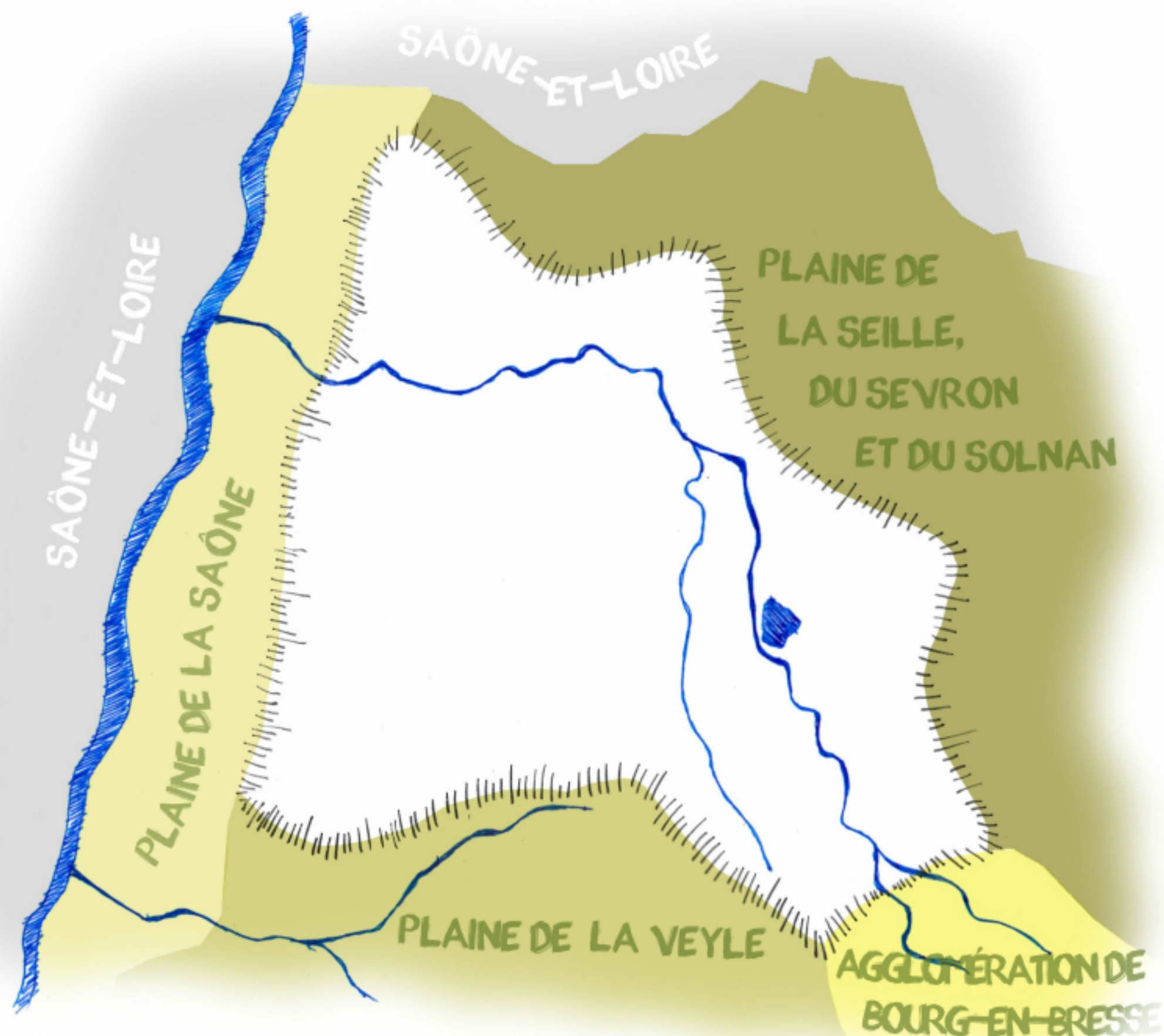
AGIR

- D'Hier à aujourd'hui... et demain ?
- Objectif de qualité de paysage
- Quand les élus s'emparent de la qualité du paysage



CONNAITRE

Présentation de l'unité - Délimitation



La Plaine de Saône se situe à le rencontre de 4 unités.

- au nord et à l'est : les plaines de la Seille, du Sevron et du Solnan marquent le changement d'unité caractérisé par des plaines plus ondulées,
- au sud : l'agglomération de Bourg-en-Bresse s'étend jusqu'à Viriat marquant l'entrée dans la Plaine de la Reyssouze, tandis que les limites avec la plaine de la Veyle sont moins franches et plus discrètes,
- à l'ouest : La Reyssouze termine son parcours dans la Plaine de la Saône avant de se jeter dans cette dernière.

Comment délimiter les unités de paysage ?

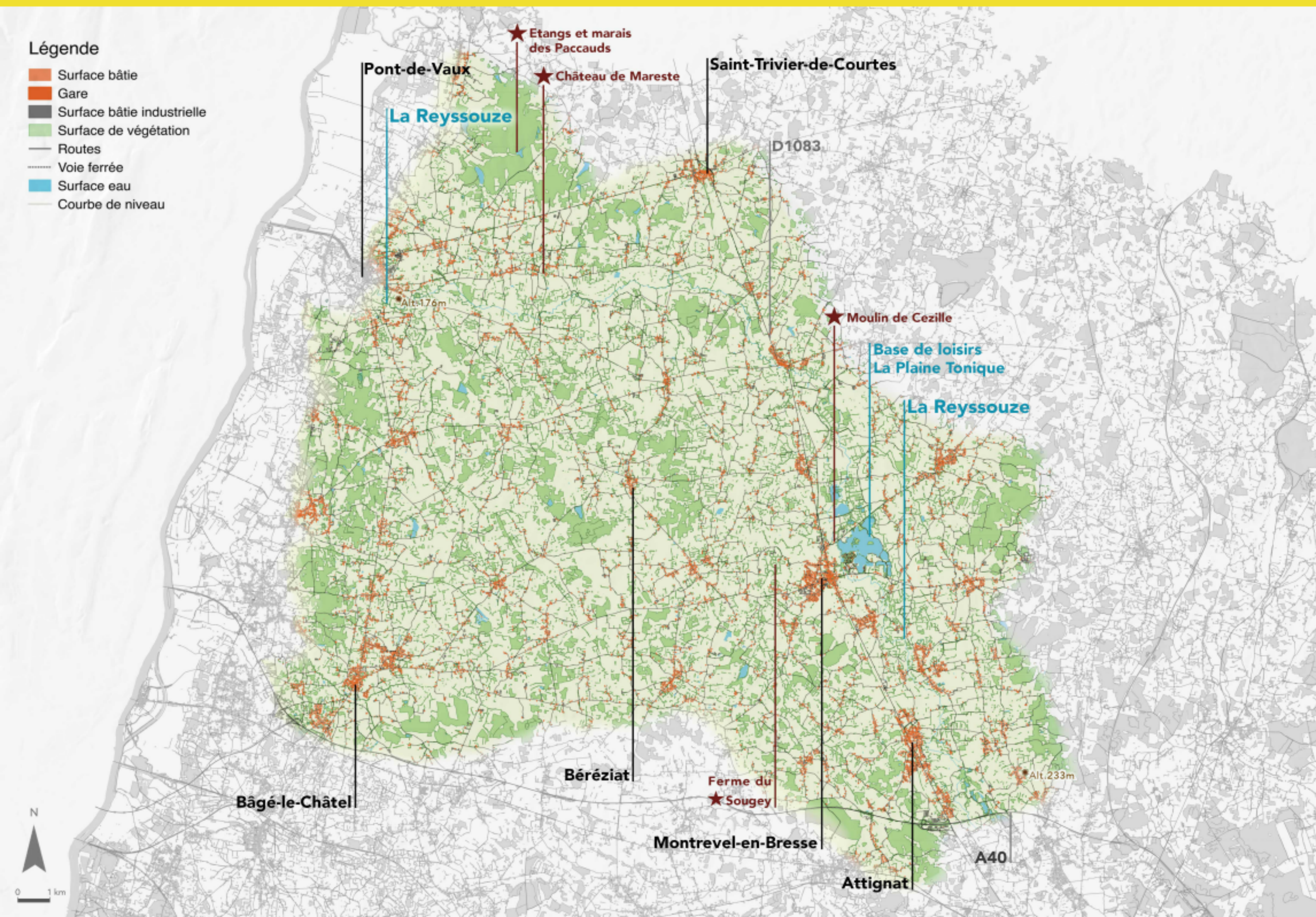
La position et la nature des limites font l'objet d'un travail collectif. Sur le terrain les unités se dessinent en fonction des reliefs et /ou de l'occupation des surfaces. Souvent les unités sont progressives, donnant lieu à un paysage qui mélange des caractéristiques issues de deux unités voisines.

CONNAITRE

Présentation de l'unité - Carte

Légende

- Surface bâtie
- Gare
- Surface bâtie industrielle
- Surface de végétation
- Routes
- Voie ferrée
- Surface eau
- Courbe de niveau



Les communes...

Arbigny // Attignat // Bâgé-la-Ville // Bâgé-le-Châtel // Béréziat // Boissey // Chavannes-sur-Reyssouze // Chevroux // Curtafond // Cras-sur-Reyssouze // Dommartin // Etrez // Foissiat // Gorevod // Jayat // Lescheroux // Malafretaz // Mantenay // Marsonnas // Montrevel-en-Bresse // Saint-André-de-Bâgé // Saint-Bénigne // Saint-Didier-d'Aussiat // Saint-Etienne-sur-Reyssouze // Saint-Jean-sur-Reyssouze // Saint-Julien-sur-Reyssouze // Saint-Martin-le-Châtel // Saint-Sulpice // Saint-Trivier-de-Courtes

Les lacs et rivières ...

Le Jugnon // La Reyssouze // Le Reyssouzet // Le Grand Lac // Lac Buisson // Lac de Corcelles // Lac des Orcières // De Nombreux ruisseaux et biefs complètent ce réseaux hydrographique

Les lieux remarquables ...

Château de Mareste // Etangs et marais des Paccauds // Ferme du Sougey // Moulin de Cezille

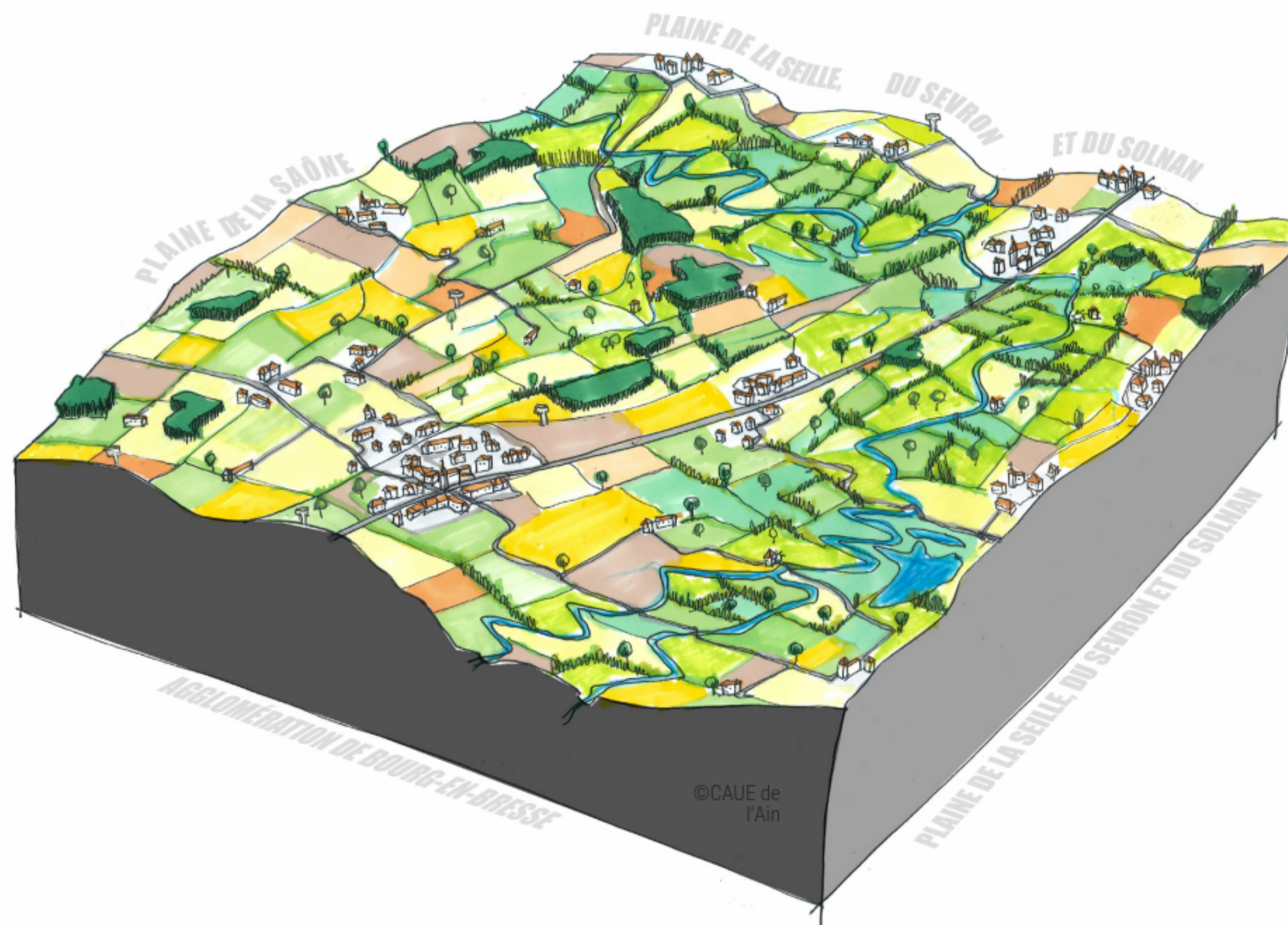
CONNAITRE

Description d'ensemble

LA PLAINE DE LA REYSSOUZE

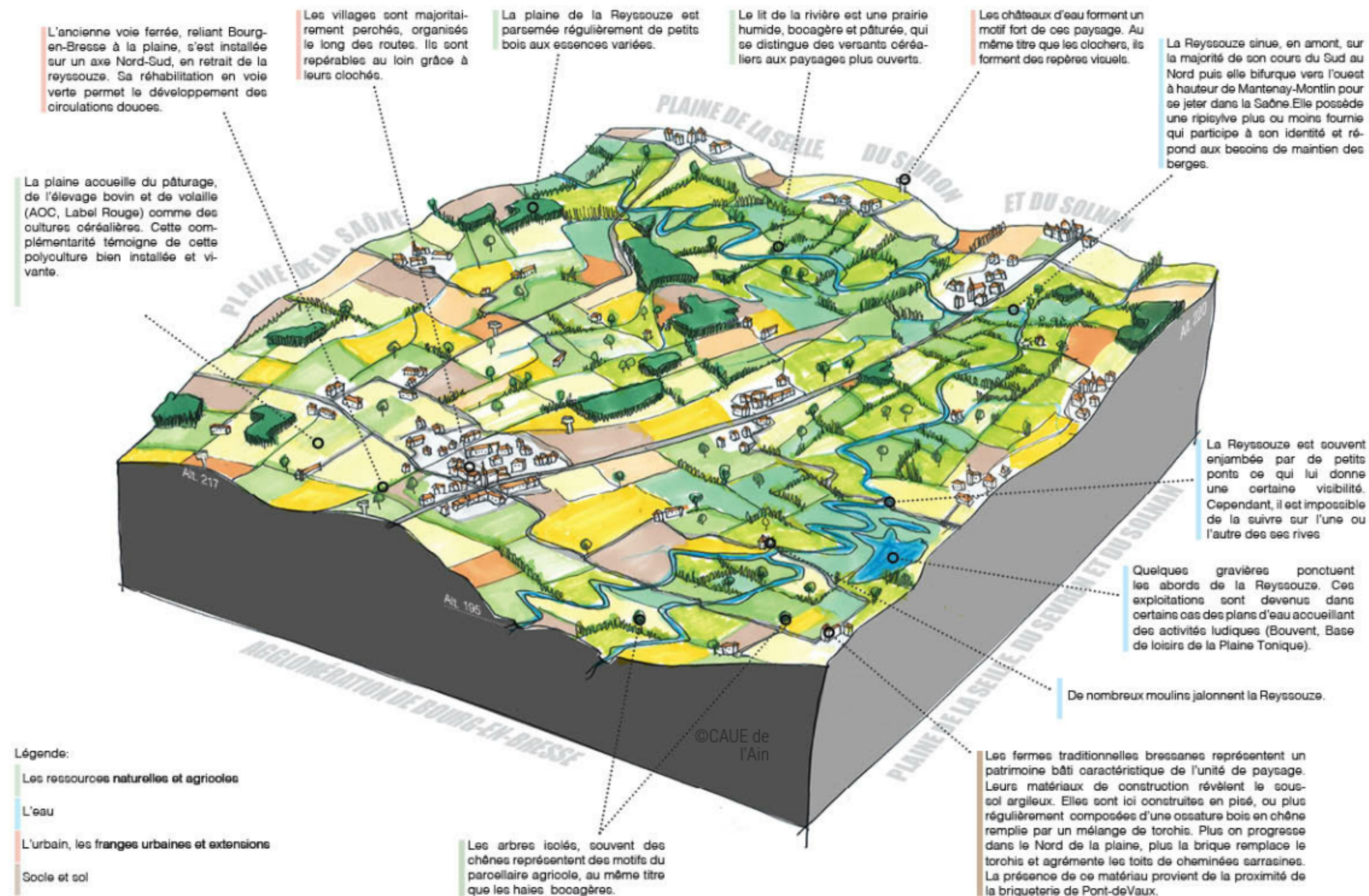
La Reyssouze est très sinueuse, ses quelques affluents et un réseau dense de biefs et de fossés forment une plaine étendue et ondulée. Cette plaine se compose de pâturages, d'élevage et de cultures céréalières maillé par les haies bocagères et ponctués par les chênes isolés et les fermes traditionnelles.

La Reyssouze, est fondatrice de ces paysages et est visible ponctuellement, relevée par les événements qu'elle suscite (moulins, ponts, gravière transformée en base de loisirs, port de plaisance). charpente traversant toute la Bresse, cette rivière reste très discrète et peu accessible le long de son si long parcours du Revermont à la Saône.



CONNAITRE

Description d'ensemble



CONNAITRE

Traits et portrait - Les moulins, représentant un patrimoine important tout comme les fermes bressannes, jalonnent la Reyssouze et la révèle.



CONNAITRE

Traits et portrait - Au-delà de son exploitation hydroélectrique, la Reyssouze est un lieu d'activité fort dans son ensemble, ponctués par trois pôles d'attraction aménagés : le plan d'eau de Bouvent proche de l'agglomération de Bourg-en-Bresse, la base de loisirs de Montrevel-en-Bresse et ses gravières, ainsi que le port de plaisance de Pont-de-Vaux la rendant navigable grâce à sa canalisation datant du XVIII^e siècle.



CONNAITRE

Traits et portrait - Les châteaux d'eau forment un motif de paysage tout comme les clochés, permettant de se repérer en fond de plaine au milieu de ce tissu bocager dense.



CONNAITRE

Traits et portrait - Une fois sur les points hauts, les horizons s'ouvrent vers le Revermont à l'Est et sur les Monts du Mâconnais à l'Ouest.



CONNAITRE

Traits et portrait - Les fermes traditionnelles bressannes ponctuent la plaine avec leur « serves » (mare en patois) et leur longère agrémentée d'une cheminée sarrasine. La brique est fortement présente dans cette unité dû à la présence de la briqueterie de Pont-de-Vaux.



CONNAITRE

Traits et portrait - L'agriculture prédomine dans la plaine de la Reyssouze dictée par des pâtures destinées à l'élevage bovin et de volailles de Bresse (AOP).



CONNAITRE






Traits et portrait - La culture céréalière s'est développée, agrandissant le parcellaire, morcellant les bois et ouvrant les paysages, au dépens de l'élevage traditionnel et du bocage bressan.



Évolution du tissu urbain

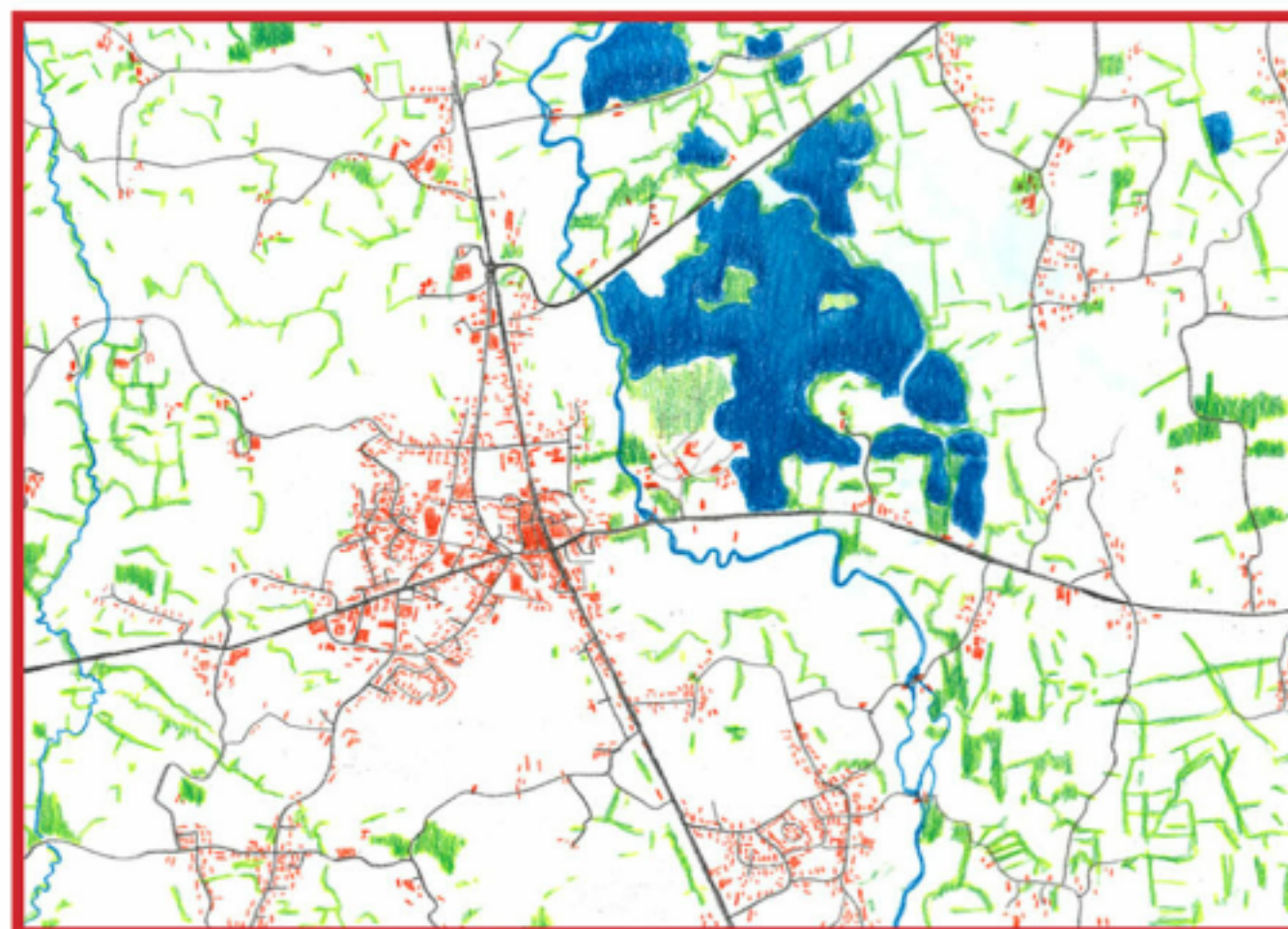
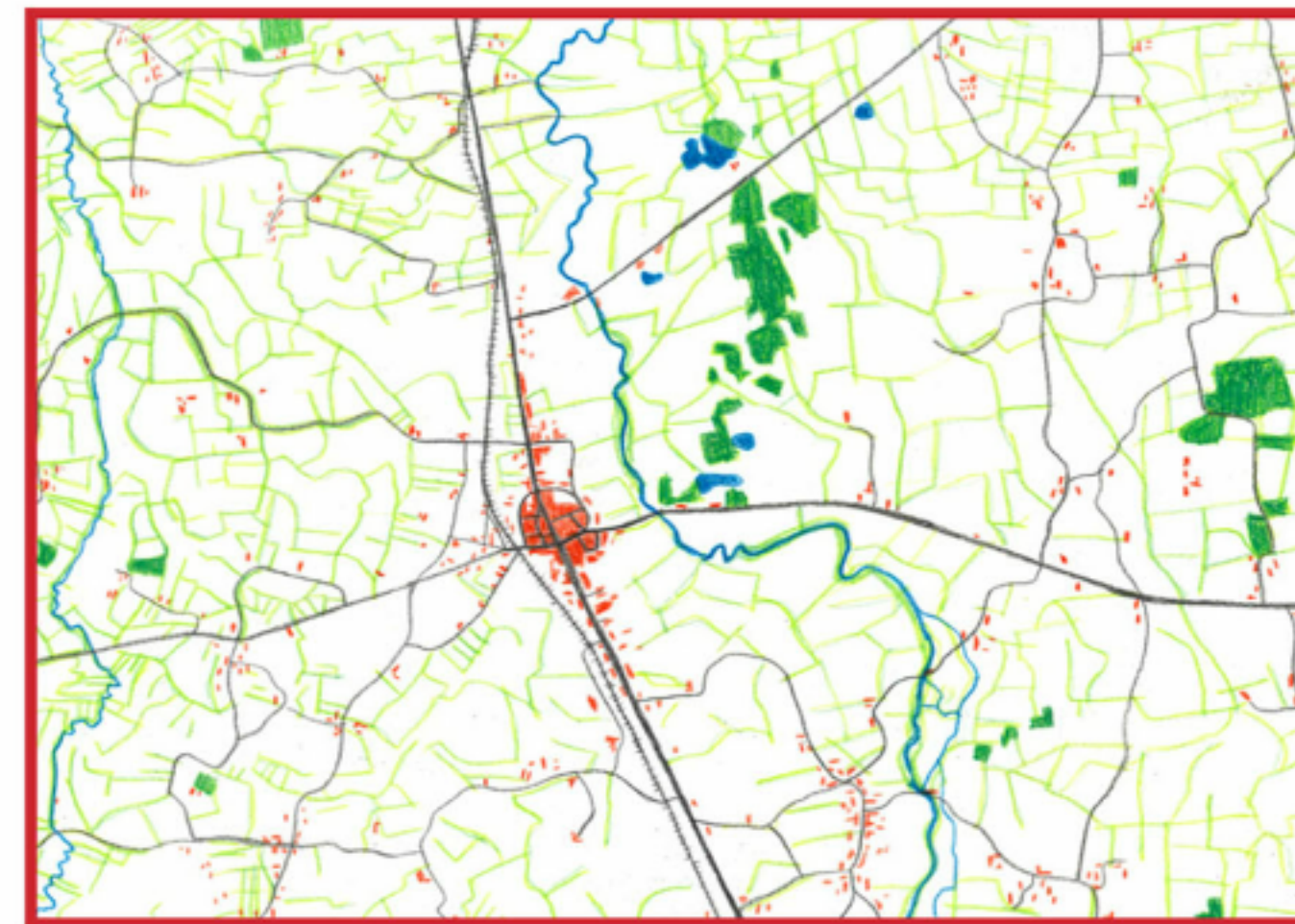
1. Etat Major (1820-1866)
2. IGN (1950)
3. IGN (Géoportail 2015)
4. Et demain ?

Légende

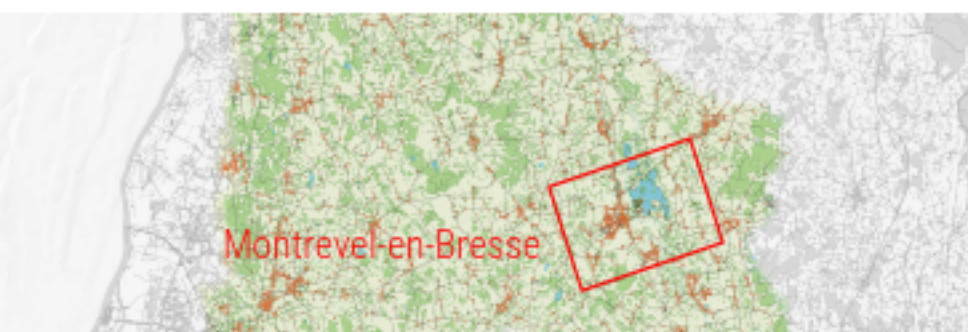
-  Infrastructure de transport
-  Surface bâtie
-  Haies bocagères
-  Surface de forêt
-  Les rivières

Logé sur une ligne de crête, dominant la vallée de la Reyssouze, Montrevel-en-Bresse est passé d'un Bourg protégé par ces remparts lové dans un paysage de bocage à un lieu visité des touristes venant se baigner dans la carrière devenue plan d'eau !

Le bocage c'est effacé à proximité du bourg et l'urbanisation c'est largement développée à l'ouest.



[Découvrir l'évolution du foncier sur le département et par commune \(Cerema\)](#)



AGIR

D'hier à aujourd'hui ... et demain? -

Regarder en arrière pour orienter nos actions à venir

A venir :

Bloc diagramme illustrant les objectifs de qualité de votre paysage :



Formulons ensemble des objectifs de qualité paysagère de votre unité car ils n'ont de sens que s'ils sont partagés !

La loi inscrit la prise en compte des paysages dans les documents d'urbanisme par une approche concrète et opérationnelle qui ne se limite pas à des préservations des paysages remarquables.

Les paysages sont le fruit des interactions entre l'Homme et son milieu. Ces évolutions reflètent ainsi le fonctionnement d'une société, son dynamisme économique et la prise en compte de son environnement.

Vous révisez votre PLU ou élaborerez votre PLUI , vous souhaitez valoriser vos paysages intercommunaux, vous voulez sensibiliser vos élus ou vos habitants aux paysages et conduire leurs transformations ?

Contactez le CAUE de l'Ain afin de définir les objectifs de qualité de paysages de votre territoire

Un objectif de qualité de paysage désigne la formulation par les autorités publiques compétentes, pour un paysage donné, des aspirations des populations en ce qui concerne les caractéristiques paysagères de leur cadre de vie. *Source : Convention européenne du paysage*

AGIR

Objectif de qualité de paysage pour cette unité :

- A définir ensemble si vous le souhaitez -

Crédits photos : sauf mentions contraires, © CAUE de l'Ain
Remerciements à tous les membres du Comité de Pilotage de l'Atlas des PAYSages de l'Ain.



CAUE de l'Ain

Conseil d'Architecture, d'Urbanisme et de l'Environnement de l'Ain

Maison de l'Habitat
34, rue Général Delestraint
01000 Bourg-en-Bresse

www.caue01.org

www.atlasdespaysagesdelain.com