

2 ATELIER DE CONCERTATION

Mon école Lacaussade confortable LA POSSESSION

PROGRAMME DE L'ATELIER 14 décembre 2021

Préambule du CAUE

- > Programme OMBREE / Pôle Energie des Ecoles
- > La participation de la commune à cette action
- > Quels sont les grands paramètres de confort à l'école ?
De quoi dépend-il ? Rappel des constats partagés du 11 juin 2021.



> PARTIE 1 : PRESENTATION DU DIAGNOSTIC

Les élèves réalisent le diagnostic de leur école

- > Rappel des points clés donnés par les usagers lors de la réunion du 11 juin
- > Présentation du diagnostic des élèves

> PARTIE 2 : ECHANGES

- > Complément du diagnostic par les acteurs de l'école

En présence d'une trentaine d'acteurs (équipe pédagogique des maternelles et de l'élémentaire, services de la ville (scolaire, entretien, études et travaux), élus, parents d'élèves, représentant du périscolaire).



PREAMBULE CAUE

Rappel des constats partagés

Il est tout aussi important d'intervenir sur le bâtiment, sur ses abords que d'intégrer les usages existants ou futurs.

C'est en planifiant une démarche globale que l'on pourra tendre vers le confort thermique respectueux de la santé de ses occupants mais aussi de leurs usages.

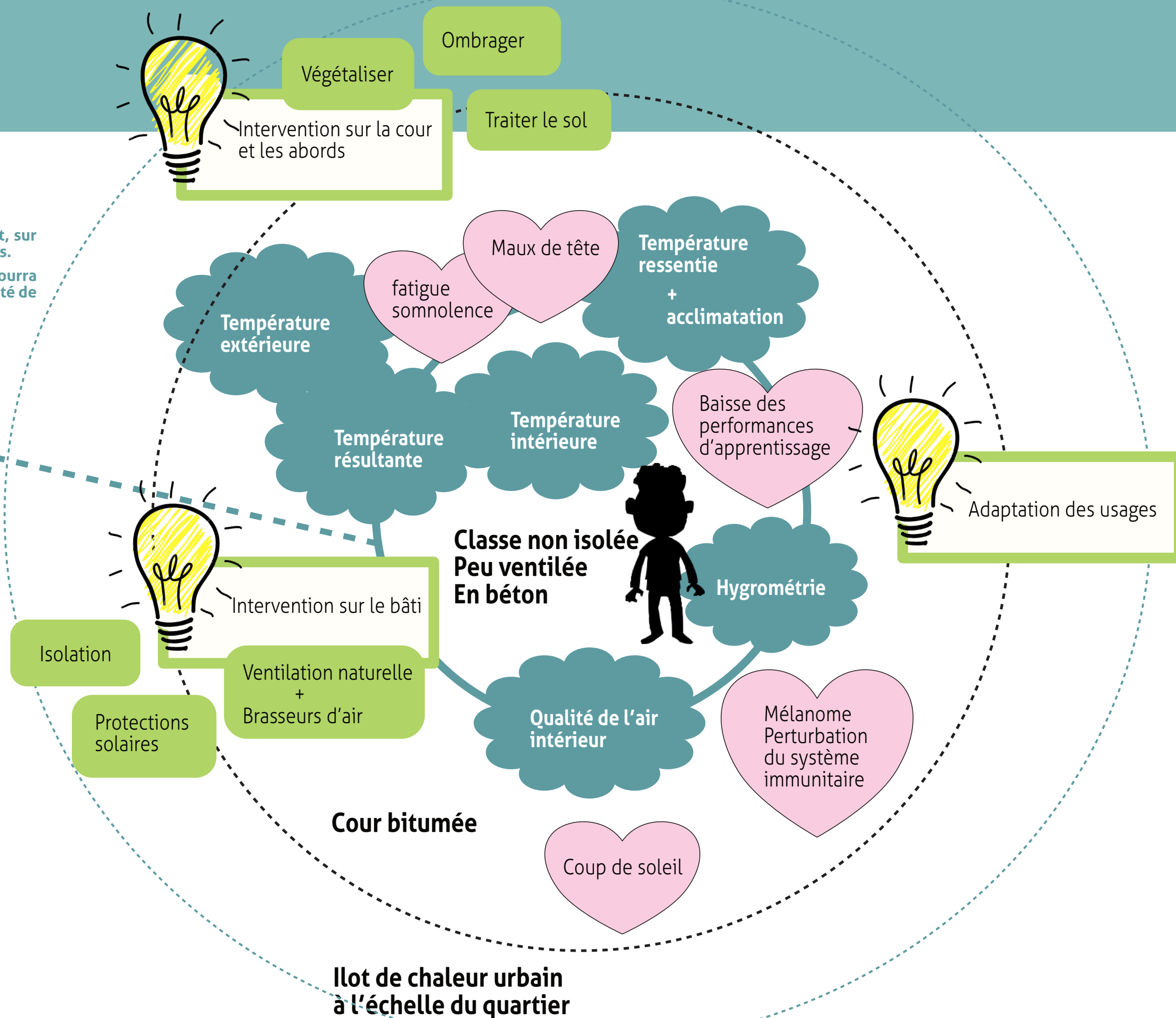
! Climatisation
Attention nécessité d'un renouvellement normé de l'air

Choc thermique

Nuisances sonores

Baisse de l'adaptabilité thermique

Problèmes respiratoires



Les acteurs de l'école parlent de leur école

JUIN 2021



> **LA TEMPÉRATURE** : Moins de **CHALEUR** dans les salles de classe ainsi que dans la cour de récréation.

Un besoin d'**OMBRE** dans les cours, apporté par le végétal ou par une toile.

La **VENTILATION NATURELLE** pour les salles de classes.

> **Le SILENCE** et/ou la **LIMITATION** du **BRUIT** sont des pré requis incontournables pour permettre la ventilation naturelle.

Comment gérer la problématique des nuisances sonores notamment due aux séances sportives dans la cour de récréation, à la proximité d'un axe routier, à l'entretien des espaces verts (souffleur, tondeuse etc...) ou aux salles de classes entre-elles ?

> **L'ESPACE** : de quelle **PLACE** dispose-t-on dans l'école ? Offrir de la place et de l'espace suffisants aux enfants. La mutualisation des fonctions dans un même espace (plateaux sportifs et cour de récréation) créant plusieurs problématiques ...

> **LA LUMIÈRE** : le confort **VISUEL** est-il assuré ? Avec des locaux lumineux notamment par la lumière naturelle.

> **L'ENVIRONNEMENT OLFACTIF** : quid de l'environnement proche de l'école qui génère des **ODEURS** (présence de poulailler, tout à l'EGOUT, proximité des sanitaires...), et qui remet en question la ventilation naturelle.

> **LA SÉCURITÉ** : prévoir du **MOBILIER ADAPTE** et sécurisé pour les enfants. La surface de la cour est-elle suffisante pour assurer la sécurité des enfants ?

Des premières problématiques et solutions soulevées

Problématique de l'entretien des potagers pendant les vacances scolaires

Manque de moyens, de fournitures pour végétaliser les cours

Mutualiser les espaces entre la maternelle et l'élémentaire pour optimiser les espaces? La majorité des acteurs ne voient pas comment cela pourrait être possible à la fois dans le respect de la séparation des grands des petits et sans créer de nuisances supplémentaires

Installer un préau

Chaleur éprouvante dans les salles

Problème de luminosité dans les classes

Proposer des légumes « grimpants » sur des barrières en matériau naturel

Chaleur et bruit dans la cantine

Quels freins à la mise en place d'actions d'amélioration du confort à l'école Lacaussade ?

Entretien et arrosage hors temps scolaire

Proximité des sanitaires

Amiante

Quelles limites à la prise de risques ? Sécurité? Responsabilité ?

Environnement immédiat peu propice à une ouverture sur l'extérieur

Travaux en site occupé

Durée des travaux

Des salles existantes sans ventilation naturelle

Cour de récréation petite

Présentation du diagnostic côté élémentaire



parking

Préau

Salle de classe

Algeco

Cour

Cantine

Entrée

Toilettes

Terrain de sport

Diagnostic des élèves complété par les acteurs de l'école

> LE PARKING

Points à améliorer :

- > Bruit et pollution des voitures
- > Manque de végétalisation, d'ombre
- > Le trottoir est trop étroit avec des risques d'accidents au moment de l'entrée ou de la sortie de l'école
- > Trop proche de l'entrée
- > « Moche »

Compléments :

- > Les dangers sont sur la rue et non dans le parking
- > L'accès le long du parking et au portillon d'entrée est trop étroit aux horaires d'affluence

> L'ENTRÉE, LE PARVIS

Points à améliorer :

- > Inexistant
- > Portillon trop petit par rapport à l'affluence du matin et de l'après-midi
- > Le brise-vue mis en place sur la clôture est « moche »
- > Les parents n'ont pas d'espace d'attente à l'abri du soleil et de la pluie (pas de bancs non plus).

> LA COUR ENTRE LE PRÉAU DE L'ÉLÉMENTAIRE ET LES TOILETTES

Points à améliorer :

- > Le mur de clôture avec le parking est abimé et sale
- > Le sol est en béton et ça fait mal quand on tombe
- > Courir devient interdit à cause des chutes et des chocs
- > Les jeux au sol sont chouettes mais un peu effacés
- > Il fait quand même chaud sous les toiles d'ombrage
- > Il n'y a pas assez de bancs à l'ombre
- > Manque de végétation, de fleurs entre autres
- > Les rangs sont exposés au soleil et à la pluie
- > Flacs d'eau après la pluie

Points positifs :

- > Jouer avec les copains
- > le badamier pour l'ombre et jouer avec les graines

Compléments :

- > Manque de mobiliers adaptés
- > La cour de récréation d'environ 900m², terrain de sport compris, est trop petite par rapport au nombre d'élèves accueillis (263).
- > Manque de respect des plantations, destruction permanente d'où la mise en place de barrières de protection.
Quelle répartition des classes dans les différentes cours ?
- > Surveiller le comportement des personnes (vol et détérioration) qui entrent dans l'école, notamment lors des élections, le wk, ...

A SAVOIR

Le document Construire des écoles, élaboré en 1989 par le ministère chargé de l'éducation nationale, définit des recommandations pour l'aménagement d'une cour de récréation et la construction d'un préau au sein des écoles. Selon ce texte, la cour de récréation doit avoir une taille minimale de 400 m² en maternelle pour la première classe, de 200 m² en école élémentaire pour une classe et de 100 m² par classe supplémentaire. La taille des préaux est fixée à 100 m² minimum pour les écoles maternelles qui gèrent 5 classes ou moins et à 150 m² minimum pour les maternelles qui gèrent 6 classes et plus. Pour les écoles primaires, le préau scolaire doit couvrir une surface totale de 0,80 m² jusqu'à 1 m² par élève scolarisé.

> LE PRÉAU DE L'ÉLÉMENTAIRE

Points à améliorer :

- > Trop petit quand il pleut
- > Trop d'enfants et pas assez de bancs
- > Il résonne, trop de bruit,
- > Glissant
- > Bruit trop fort sur la tôle quand il pleut
- > Conflit d'usage avec l'accès aux escaliers

- > Risque d'accident avec l'ouverture des portes des bureaux
- > Le prolongement du préau devant la salle de classe n'est accessible qu'en cas de pluie

Points positifs :

- > Accès protégé à la cantine
- > 2 robinets à proximité et protégé

Compléments :

- > Le préau (70 m² environ) est trop petit, à agrandir (200m² au moins) pour avoir plus d'ombre et correspondre à la capacité d'accueil de l'école.
- > Accumulation de poteaux

> LE TERRAIN DE SPORT

Points à améliorer :

- > Trop grand
- > Trop de soleil
- > Risque de « se prendre » un poteau quand on court à la récréation
- > Les plantes sont « en cage » et non accessibles aux enfants qui souhaitent participer à leur entretien et les voir pousser, pouvoir les sentir.
- > Il manque de la végétation et de l'ombre
- > Il manque des barreaux à la clôture en bois

Points positifs :

- > Jouer au basket, jouer avec les copains
- > La clôture végétalisée et « poreuse » entre les maternelles et l'élémentaire donne la possibilité aux enfants de voir et parler à leur petit frère ou soeur.
- > Les fresques

Compléments :

- > Quelle pratique du sport au sein de l'école ?

> LES SALLES DE CLASSE DU BÂTIMENT PRINCIPAL

Points à améliorer :

- > Coursive trop étroite avec des risques d'accidents à l'ouverture des portes des salles
- > Les escaliers d'accès sont sombres
- > Il fait chaud l'après-midi à cause du toit de la cantine
- > Les pigeons font des crottes sur le toit de la cantine

Points positifs :

- > Les salles sont grandes (coin bibliothèque) et munies de brasseurs d'air
- > Une jolie vue depuis la coursive`

Compléments :

- > Manque de ventilation et de lumière de la salle périscolaire

> «L'ALGECO»

Points à améliorer :

- > Les bruits de l'extérieur, les impacts aussi sur les murs donnant dans la cour (ce n'est pas le cas pour la salle de classe en dur en face, donnant également sur la cour) et les bruits intérieurs notamment la climatisation
- > Les rayonnements directs sur la façade Nord
- > Luminosité excessive sur la façade Sud
- > Il fait trop froid à cause de la climatisation (pull nécessaire en été) et trop chaud sans la climatisation, avec des effets sur la santé (mal de tête et fatigue)

Compléments :

- > Une salle n'est pas utilisée à l'étage du bâtiment principal, pourquoi ne pas y transférer la classe de l'algeco ?

> LES TOILETTES

Points à améliorer :

- > Problème des portes (se cogner, rester coincé ou subir une ouverture inopportune)
- > Parfois sale lié aux usages des élèves (chasse non tirée)

> LA CANTINE

Points à améliorer :

- > Bruits et chaleur (mal de tête)
- > Manque de luminosité
- > Aucune vue sur l'extérieur (mur béton derrière les petites fenêtres)
- > Trop de règles à suivre

> LE VOISINAGE

Points à améliorer :

- > Les saletés brûlées la journée pendant le fonctionnement de l'école
- > Principalement les odeurs désagréables du poulailler connexe et la prolifération des rongeurs

> REMARQUES GÉNÉRALES DES ACTEURS

- > Manque de moyens humains («6 encadrants pour 215 élèves sur la pause méridienne»)
 - > Le plateau sportif crée des conflits d'usage avec les classes
 - > Etre attentif au choix des essences d'arbres (fruitiers ?, ...)
 - > Quelle est la capacité maximale de l'école ? Il est attendu des classes supplémentaires en élémentaire et en maternelle mais où et comment ?
 - > Comment faire respecter les plantations par les enfants de l'école ? Projet pédagogique ? Participation aux plantations ? Au choix des essences ?
 - > Comment concilier végétalisation et manque d'espace de cour ?
 - > Comment gérer l'entretien et l'arrosage hors temps scolaire ? Le garçon de cour est affecté ailleurs au moment des vacances scolaires. Le service entretien ne passe qu'une seule fois avant la rentrée.
 - > Absence d'une salle de repos pour l'équipe pédagogique
 - > Est-ill envisagé la possibilité d'agrandir l'école ?
- De déplacer le parking ?



Présentation du diagnostic des maternelles

Diagnostic en marchant des acteurs de la maternelle

> L'ENTRÉE

Points à améliorer :

- > L'entrée (d) est étroite avec un effet «entonnoir» peu accueillant. A qui appartient la citerne encombrante à l'entrée ? Ne peut-on la démolir ?
- > Manque d'ombre notamment pour le personnel qui accueille les enfants (20 min) au soleil. Une voile d'ombrage ?
- > La hauteur du portillon ne permet pas d'assurer la sécurité

> LA COUR

Points à améliorer :

- > Une activité potager (c) avait été créée avec le service environnement et l'installation de carrés potagers mais le manque d'entretien pendant les vacances scolaires ont fait capoter le projet. Aujourd'hui le garçon de cour fait ce qu'il peut avec ce qu'il a, en ajoutant quelques plantes d'ornement. Il est de bonne volonté et a d'ailleurs largement planté, de sa propre initiative, certains espaces de l'école, mais il manque de moyens pérennes.

Le garçon de cour est affecté ailleurs au moment des vacances scolaires. Le service entretien ne passe qu'une seule fois avant la rentrée.

- > Manque de mobiliers, de bancs, de tables,
- > Manque d'ombre
- > Manque de végétation sur l'espace (a)
- > Un auvent (b) a été créé récemment pour protéger une classe du rayonnement direct et de la pluie mais il ne respecte pas les attentes de la directrice. Il est trop profond et enlève une partie de la cour, déjà peu grande.
- > Une petite cour de 260 m² environ alors que les 5 classes nécessiteraient une cour d'au moins 800m².
- > L'espace (e) est peu valorisé. Des jardinières en bois avaient été installées mais les fonds en bois se désagrègent et aucune réparation n'est faite pour le moment. Besoin de tables et d'ombrières.
- > Des problématiques de pigeons et de leurs déjections représentent également un problème sanitaire récurrent.

- > Des interstices/failles (f) entre les bâtiments ont été laissées et ont nécessité la mise en place de barrières car à risque pour les enfants d'autant que ces espaces regorgent de rongeurs en raison de l'activité de poulailler du voisinage.

- > L'espace devant la cantine (g) est source de chaleur pour les classes. Il est tout bétonné et peu valorisé. De plus, il reçoit les eaux de fuite des gouttières ainsi que des morceaux de béton de la façade vétuste du bâti principal.

- > Des barrières/clôtures ont été ajoutées en séparation avec l'élémentaire pour mieux isoler les classes lors de la récréation de l'élémentaire mais aussi pour limiter les échanges notamment de goûters entre les fratries.

> LE PRÉAU

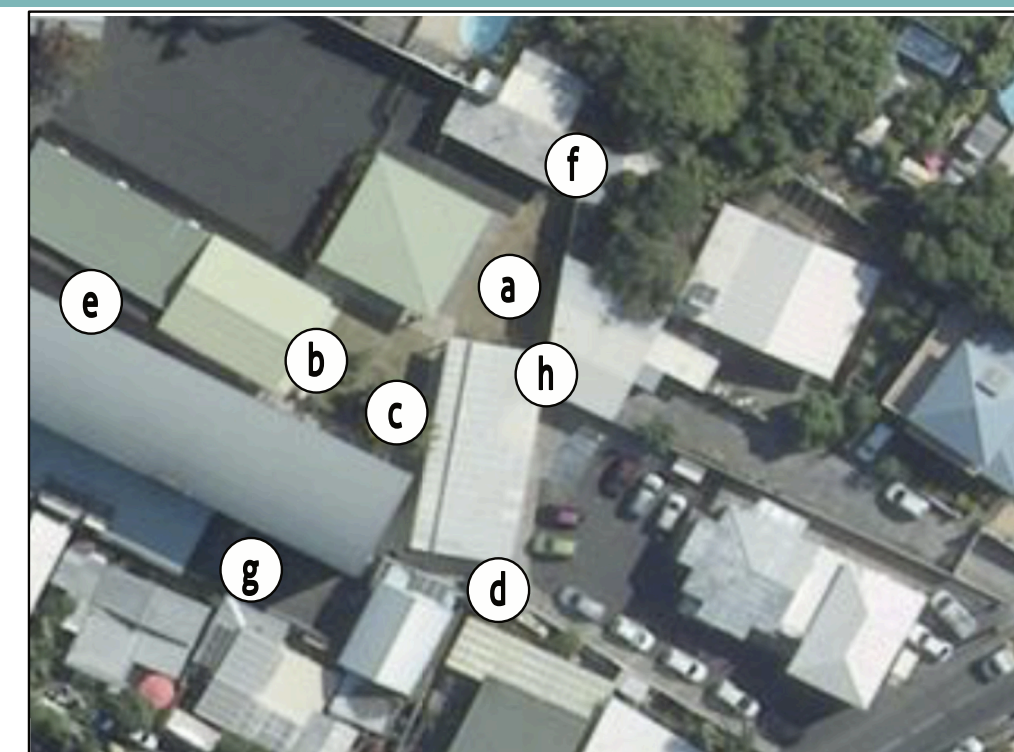
Points à améliorer :

- > Manque de bancs mais sinon l'espace est agréable et suffisant pour mener les activités sportives.

> LES SALLES DE CLASSE

Points à améliorer :

- > Une seule salle n'est pas équipée de climatiseurs. Les climatiseurs sont plutôt performants.
- > Manque de luminosité dans toutes les classes (fermeture systématique des rideaux à cause des rayonnements directs) mais principalement dans la classe (h) dont une ouverture donne dans le garage du voisin. Le voisin a construit son garage, il y a quelques temps. La classe (h) ne peut bénéficier d'une ventilation traversante du fait de la présence du garage.
- > Les jalousies sont installées en hauteur et ne favorisent pas la création d'un courant d'air au niveau des enfants.
- > Les toitures des extensions ne sont pas isolées et apportent de la chaleur malgré la mise en place de climatisations et de brasseurs d'air.
- > Les salles donnant sur la cour de l'élémentaire sont directement exposées au rayonnement direct. De même pour les salles donnant sur la cour devant la cantine.
- > La salle réservée aux enseignants est petite et donne directement sur la cantine. Elle ne profite pas d'une ventilation traversante et est exposée aux nuisances sonores de la cantine.



> LES TOILETTES

Points à améliorer :

- > Un projet de réhabilitation est programmé. Mais leur nombre est insuffisant. Il manque de l'intimité. Et les nuisances liées à la présence du poulailler sont importantes.

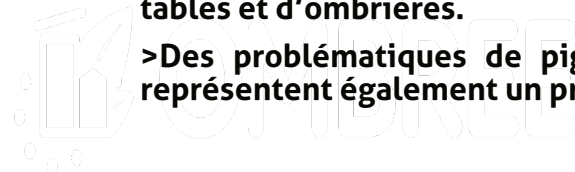
> LE PARKING

Points à améliorer :

- > Ce parking est partagé avec les locaux de la mairie annexe et est insuffisant. Les parents rencontrent des difficultés pour déposer leurs enfants.

> REMARQUES GÉNÉRALES

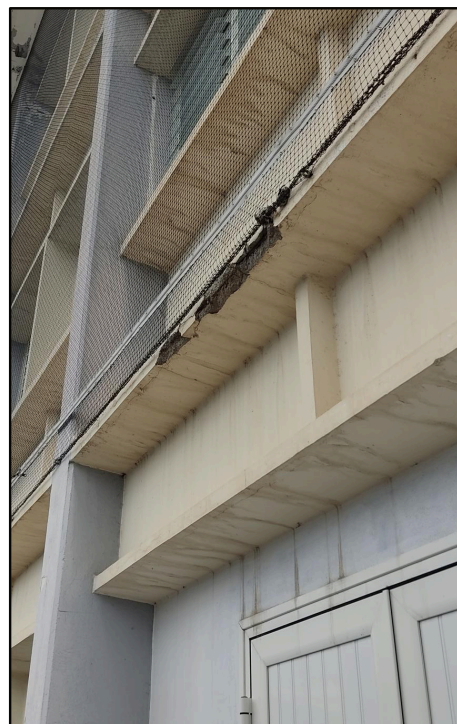
- > La mairie annexe semble peu utilisée. Ne peut-on récupérer cet espace pour agrandir l'école? D'autant qu'il est question d'accueillir une nouvelle classe? Comment et où ? La structure est déjà saturée.



Diagnostic en marchant des acteurs de la maternelle



Espace bétonné et non valorisé menant à la cantine. Façade insalubre, couloir d'accès étroit



Entrée étroite, exposée au soleil et à la pluie, bétonnée et non valorisée



Espace de potager à conforter



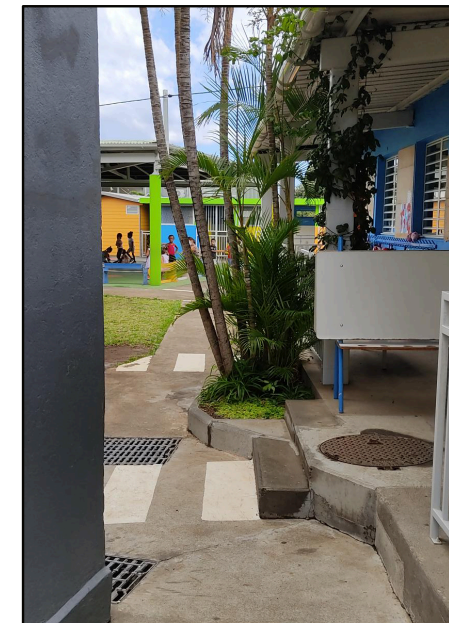
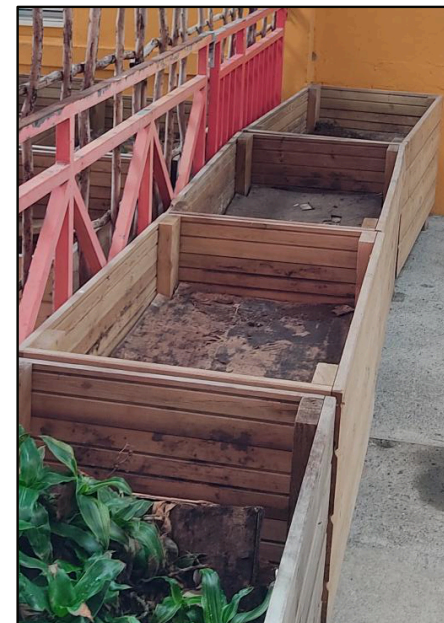
Espace de cour à valoriser et planter. Mur de clôture à valoriser



Failles entre bâtis sécurisées mais non valorisantes



Espace à valoriser, équiper et ombrager. Réparer les jardinières



Accès étroit à la cour, avec déjections régulières des pigeons

Ressources

> CAUE DE LA RÉUNION

> Etude PACTE : <https://www.caue974.com/fr/portail/356/actualite/53545/le-caue-de-la-reunion-laureat-du-programme-ombree.html>

> PROGRAMME OMBREE

> <https://qualiteconstruction.com/actu-ombree-appel-projets-outre-mer-batiments-ultramarins-economes-energie/>

> CAUE DE PARIS

> Etude PACTE : <https://www.caue75.fr/ateliers-a-l-ecole/ateliers-cours-oasis>

> Voyage d'étude en Belgique : <https://www.youtube.com/watch?v=ULkUllcfLzs>

