



CONSEIL
D'ARCHITECTURE,
D'URBANISME ET DE
L'ENVIRONNEMENT
DU NORD

Livret de traverse

TRAVERSE DES FLANDRES TRANSFRONTALIÈRES

Livret de traverse - 03 / 05 / 2022



Flandria Rhei

Avec le soutien du Fonds européen de développement régional
Met steun van het Europees Fonds voor Regionale Ontwikkeling



Flandria Rhei
Partons 2.0

Avec le soutien du Fonds européen de développement régional
Met steun van het Europees Fonds voor Regionale Ontwikkeling

Saison culturelle – CAUE du Nord – 2022

Les Flandres, un territoire aux identités multiples

Aux confins du Nord de la France et de la Belgique, le territoire des Flandres constitue le socle d'une culture et d'une langue ancrées profondément dans les traditions locales. Région géologique et géographique, à cheval entre la France et la Belgique, la Flandre se caractérise par la diversité de ses paysages, entre mers et monts.

La richesse des Flandres découle d'une relation forte à l'eau. Les deux bassins versants, de la Lys et de l'Yser polarisent une implantation humaine dense le long de axes de circulations fluviaux, naturels ou canalisés ; ils ont fait l'objet de multiples conflits pour le contrôle de la ressource en eau et portent la mémoire de tout territoire meurtri. Richesse, l'eau l'est aussi pour la stratégie, les citadelles qui ponctuent le territoire en témoignent. La région des monts de Flandres est sculptée par l'eau ; la Flandre maritime demeure la plus exposée à l'eau en raison de sa faible altitude, et la plus aménagée, canalisée après la dernière régression marine.

Le rôle dominant de l'eau dans le territoire des Flandres en fait naturellement l'objet de cette traverse transfrontalière. L'eau est à la fois une contrainte et un atout, élément fondateur de ce creuset culturel aux confins de l'Europe de l'ouest. La nécessité d'aménager le territoire a formé au cours du temps un savoir-faire et des modes d'habiter spécifiques qu'il s'agit, par cette exploration, de décrypter afin d'en saisir les logiques propres.



SEQUENCE 1- Partage des eaux, bassin versant de la Lys et de l'Yser

A - Provinciaal Domein Palingbeek

P 5

A - B - De Palingbeek au Mont Noir

P 6

B- Mont Noir

P 7

SEQUENCE 3 - La Flandre maritime, une terre gagnée sur les eaux

**D-E - De Watten au Provinciaal
bezoekerscentrum Duinpanne**

P 15-17

E- Provinciaal bezoekerscentrum Duinpanne

P 18



< [Plus d'infos](#)



SEQUENCE 2 - Les Monts de Flandres, un héritage ancien lié à l'eau

B-C - Du Mont Noir au Mont des Récollets

P 9

C - Le Mont des Récollets

P 10

**C-D - Du Mont des Récollets à la Montagne
de Watten**

D - La Montagne de Watten

P 11

SEQUENCE 4 - La plaine de l'Yser, un lieu stratégique

**E-F - Du Provinciaal bezoekerscentrum
Duinpanne au Boyau de la mort**

P 19

F - Le Boyau de la mort

P 20

G - La Réserve naturelle de Blankaart

P 21

**G - A - De la réserve naturelle de Blankaart
au Provincial Domain de Palingbeek**

P 22

SEQUENCE I : Partage des eaux, entre le Bassin versant de l'Yser et celui de la Lys

Cette séquence marque le début de la traverse transfrontalière, entre les deux bassins versants, perchée sur une ligne de crête, elle permet d'embrasser le territoire des Flandres intérieures.

Il s'agit dans cette première partie d'envisager ce point haut comme un observatoire et comme un point de passage nécessaire, véritable contrainte physique, augmentée par la nature du sous-sol, de composition argileuse. Cette séquence permet d'appréhender l'action humaine sur ce territoire qui constitue à la fois un atout stratégique de contrôle et un obstacle naturel à la communication.



A. Provincial Domain de Palingbeek

Sur la ligne de crête séparant les bassins versants de la Lys et de l'Yser, se tient le domaine de Palingbeek, lieu convoité par les industriels au dix-neuvième siècle, et façonné la Grande Guerre.

De 1864 à 1913, des industriels Français et Belges s'unissent afin de percer le canal Comines-Ypres, reliant la Lys au Canal d'Ypres-Yser. Il s'agit de relier par voie fluviale les deux bassins versants dans le but de faciliter le commerce en aménageant un débouché maritime à la plaine de la Lys. Il faut cependant passer par un point haut dont le nom est celui d'un cours d'eau : Palingbeek. Après quatre tentatives infructueuses du fait de la composition du sol, le projet est abandonné.

Durant la Grande Guerre, les positions sont bloquées à Ypres, ligne de crête stratégique et verrou humide du conflit. Pour les faire bouger, le génie militaire allié comme allemand emploie des mineurs afin de creuser des galeries afin de faire sauter l'ennemi par-dessous. Cette stratégie a laissé de béants cratères dans le paysage.

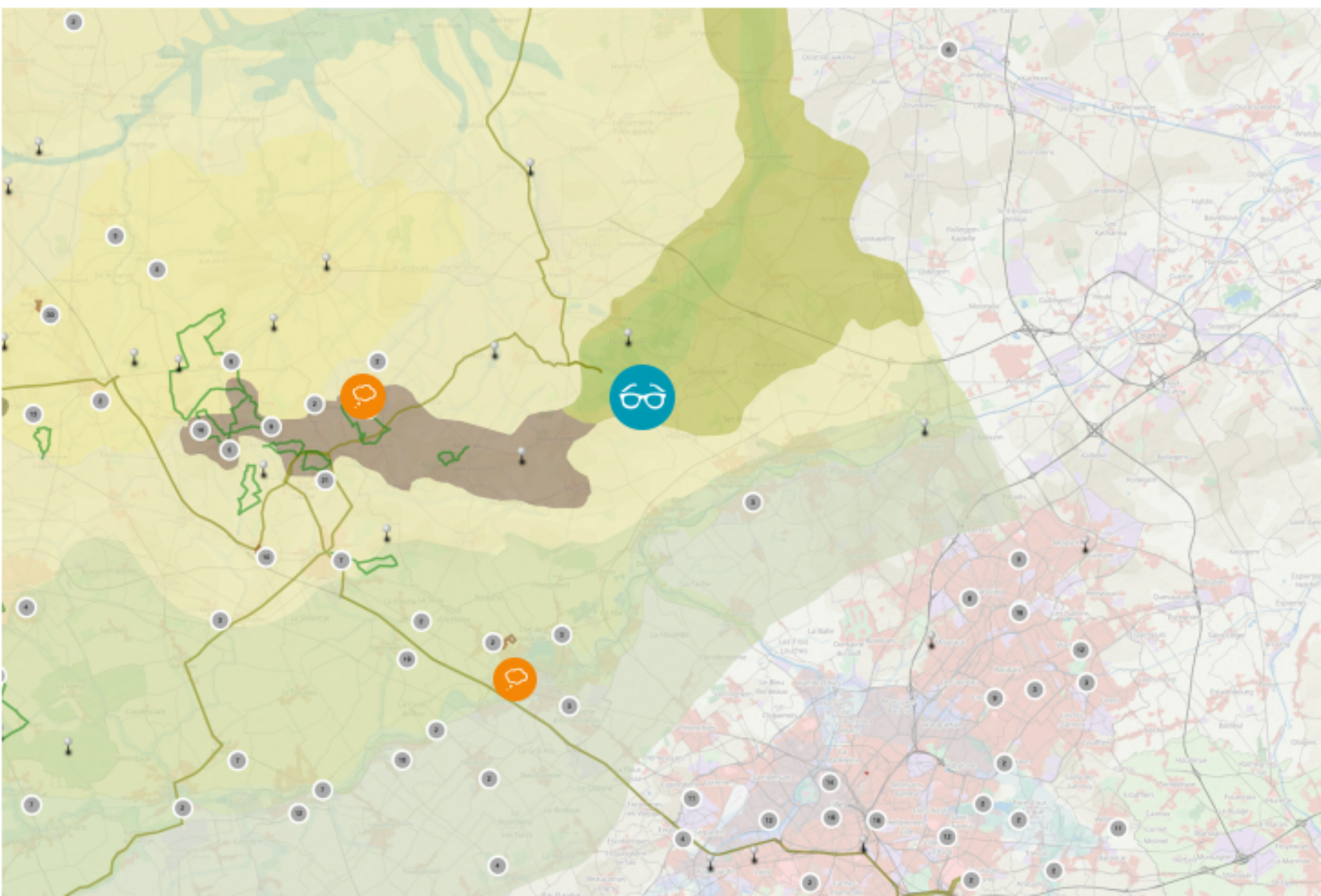


Pile du Pont St Eloi effondré (1913)
© C Terrier



Projets interreg :

Parcours des Guides Nature des Monts de Flandre | TERCO (2014) - Hub de Nieppe | TransMobil (2022)



Une ligne de crête qui sépare les bassins versants de l'Yser et de la Lys



Les tentatives de percement du canal et le système d'écluses

Ypres, le verrou humide jumeau de Verdun durant la Grande Guerre

Le Pavillon d'interprétation à l'entrée du Domaine



< [Ouvrir la carte](#)



Photo : © CAUE du Nord - BP - Plus d'infos/Meer info
Fiche descriptive SGN-CAUE du Nord

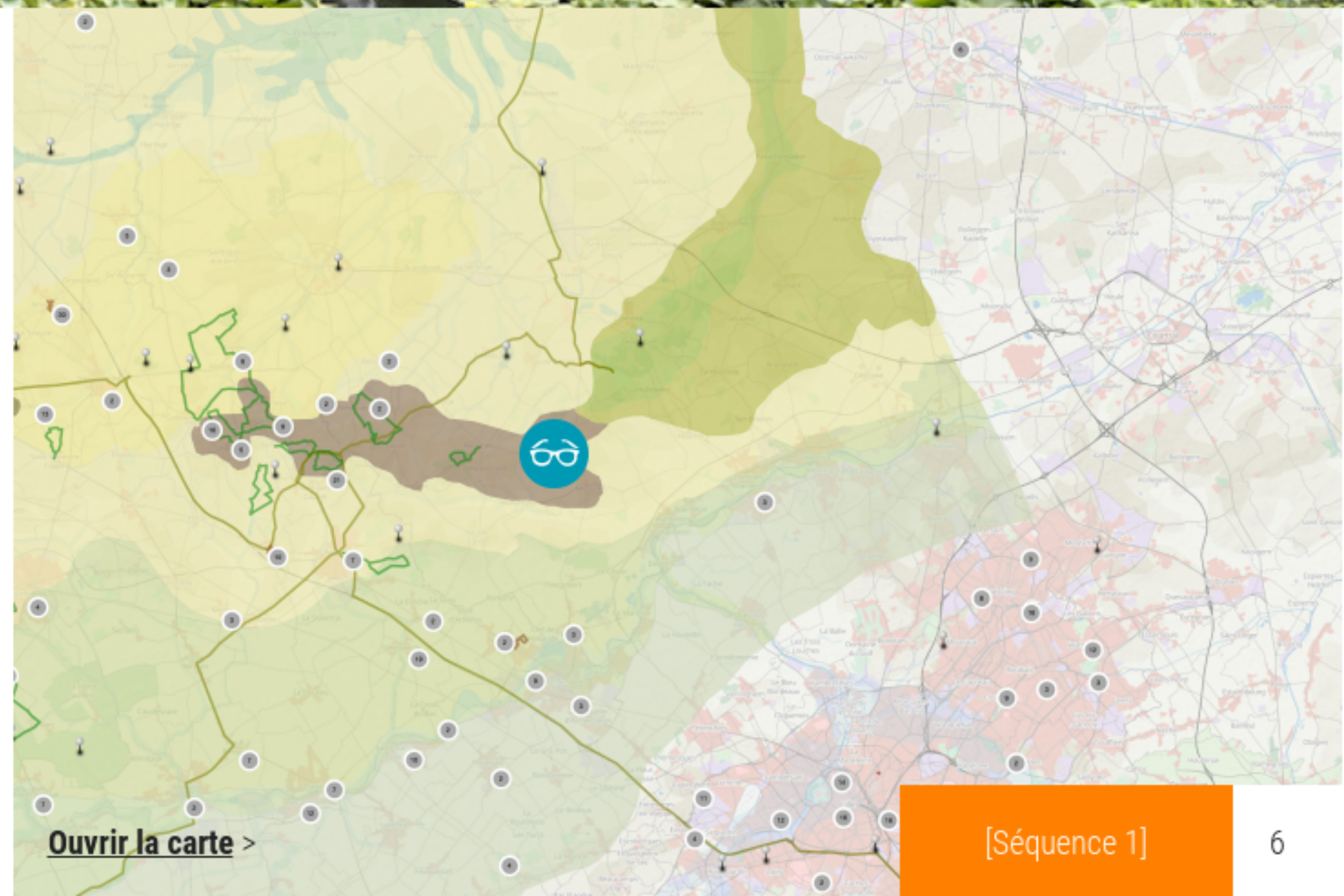
The Pool of Peace

L'étendue d'eau, apaisante et tranquille, est un héritage de la Grande Guerre, résultat d'une gigantesque explosion d'un stock de munitions, sur les points hauts du relief des Flandres.

La Bataille des mines de 1917 est un des moments-clés de la Première Guerre mondiale. L'offensive britannique a marqué le début de la fin du conflit. La stratégie consistant à placer des explosifs sous la tranchée ennemie par des tunnels souterrains, laisse des cratères dans le paysage. Ils sont les témoins de la présence de la guerre et de la permanence des sols.

Les Monts de Flandre permettent de creuser des galeries profondes. Les cratères comme les innombrables trous d'obus forment aussitôt des piscines. L'eau peine à s'infiltrer et ruisselle puis stagne. L'ouvrage "14-18 : La Terre et le Feu, géologie et géologues sur le front occidental" nous parle du lien étroit entre géologie et batailles, lors du premier conflit mondial.

> Retrouvez l'ouvrage **"14-18 : La Terre et le Feu, géologie et géologues sur le front occidental"**



[Ouvrir la carte >](#)

[Séquence 1]



B. Le Mont Noir, comprendre les Monts de Flandres

Le Mont noir, à la frontière franco-belge fait partie de l'alignement de buttes témoins constituée de sable et d'argile recouvertes de grès ferrugineux, appelées Monts de Flandre.

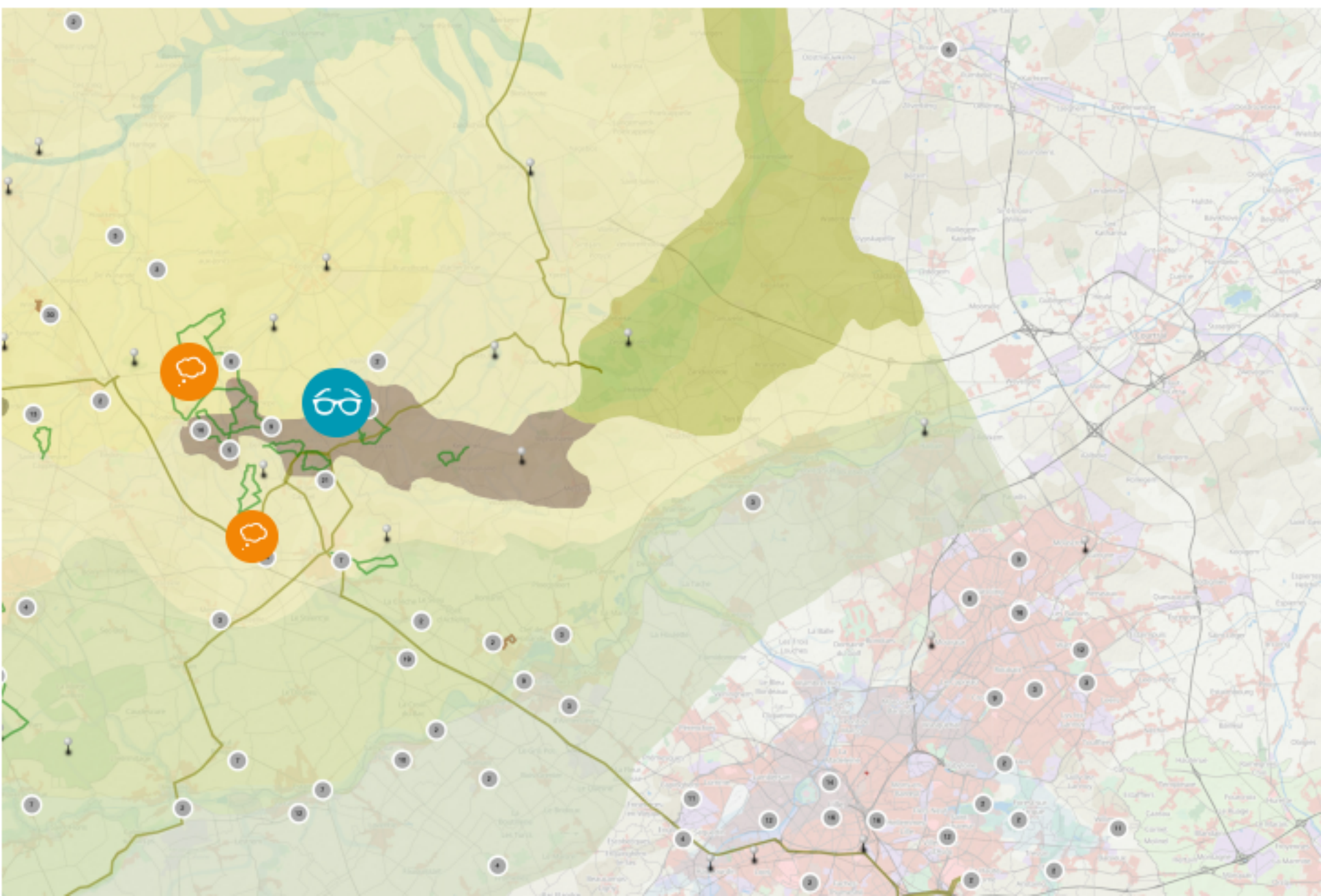
La formation des Monts de Flandre résulte d'un dépôt de sédiments marins à dominante sableuse lorsque la Flandre actuelle était ennoyée, donnant naissance à un bassin sédimentaire. La constitution des monts, est l'effet d'une résistance à l'érosion de parties de cette formation à la suite d'un dépôt ferrugineux dans des conditions climatiques tropicales ultérieures. Ainsi préservés de l'érosion que subit le reste du territoire, naissent des monts d'une centaine de mètres.

L'architecture traditionnelle du Mont Noir utilise ces grès, mettant en évidence la nature des sols.



Le Mont Noir parmi les Monts de Flandres
© CAUE du Nord - SGN - (Plus d'infos)

Projets interreg à proximité :
Jardin de L'Abeele/Abele et Imaginons Méteren | PARTONS 2.0 (2016-2022)



Les grès ferrugineux
La cuirasse de grès ferrugineux, présente au sommet de tous les monts de Flandres, a protégé les sables d'âge tertiaire de l'érosion.



Les galeries de drainage des eaux

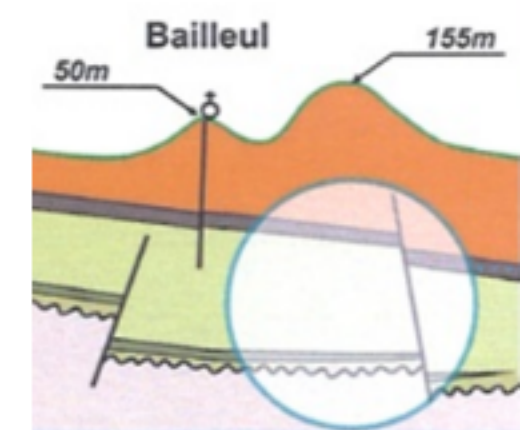
< Plus d'info/Meer info

Le puit artésien de Bailleul

Plus d'info/Meer info >



L'eau des monts de l'Artois
La Coupe schématique, du Mont Noir aux collines de l'Artois illustre le lien entre paysage, géologie et hydrologie.



< [Ouvrir la carte](#)

SEQUENCE II : Les monts de Flandre, un héritage ancien lié à l'eau

Cette traversée est-ouest de la chaîne des monts de Flandre permet d'aborder la Flandre intérieure dans une succession de reliefs, autant de belvédères sur les plaines et plateaux alentours.

Il s'agit de décrypter les indices et de comprendre la composition de ces monts, uniques dans le paysage des Flandres, héritée d'une inversion du relief sous l'effet de l'eau. Ce paysage particulier donne à voir la composition de cette partie de la Flandre intérieure et de saisir les dynamiques de l'implantation humaine peu dense, mais ancienne, pour des raisons de défense et de production.



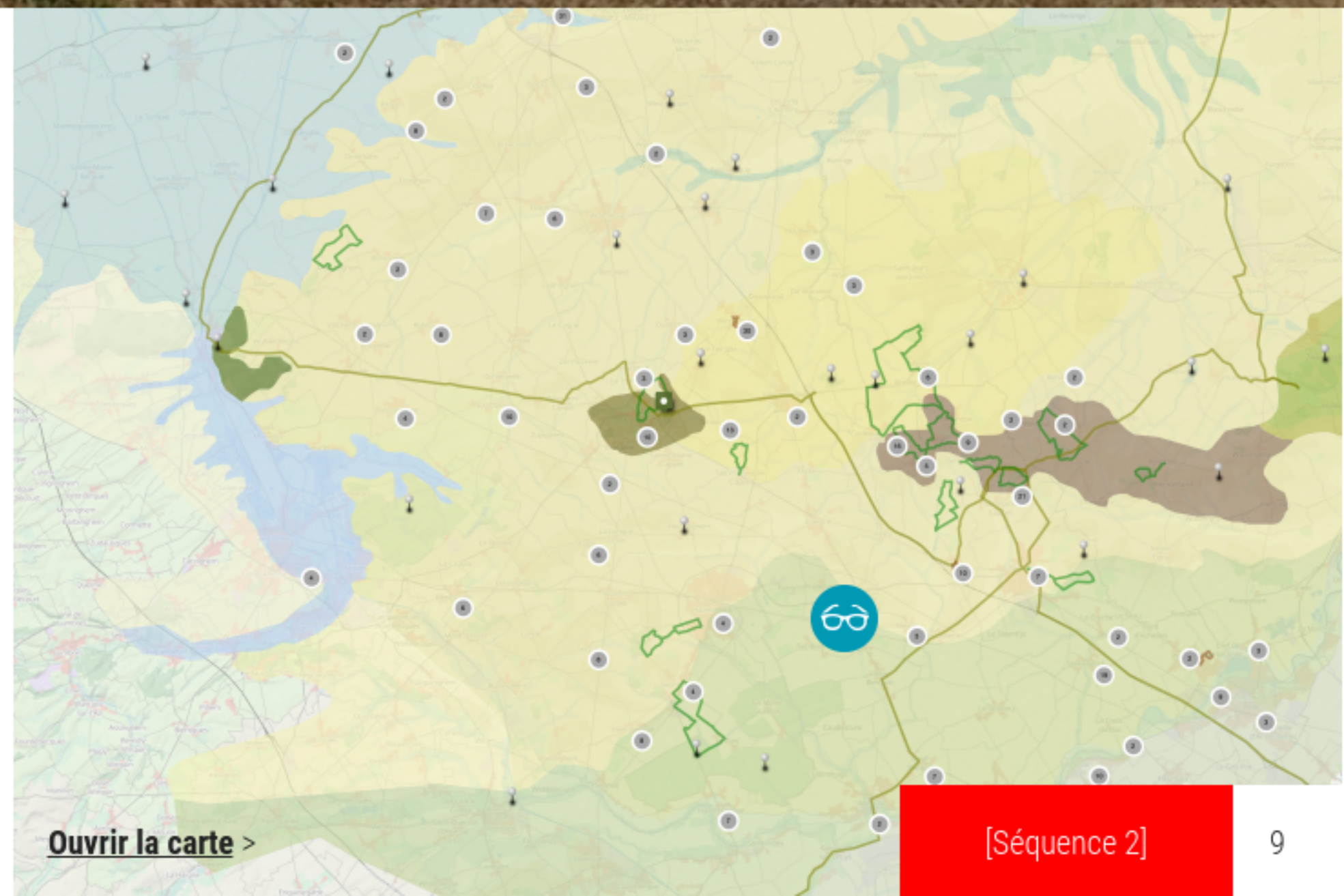


Plus d'infos/Meer info
Fiche descriptive SGN-CAUE du Nord

La Lys nourrit sa plaine

Depuis dix mille ans, l'inondation fabrique le territoire et lui donne sa valeur agronomique. La Lys amène les matériaux nécessaires sur l'ensemble de la plaine.

La plaine de la Lys résulte d'un phénomène de remplissage naturel. Les sédiments issus de l'érosion de collines d'Artois sont distribués par la Lys et ses affluents de rive droite à l'occasion d'inondation saisonnières depuis des centaines de milliers d'années. Le principe de l'étalement des alluvions est celui du ragréage. Les inondations sont naturellement de faible intensité mais de grande étendue. Les apports alluvionnaires saisonniers assurent la fertilité naturelle de la plaine



[Ouvrir la carte >](#)

[Séquence 2]



C. Monts Cassel et des Récollets, stratégiques dans l'histoire humaine

Les Monts de Cassel et des Récollets occupent une place stratégique, au carrefour des routes commerciales vers la mer ou des pèlerinages vers Saint-Omer.

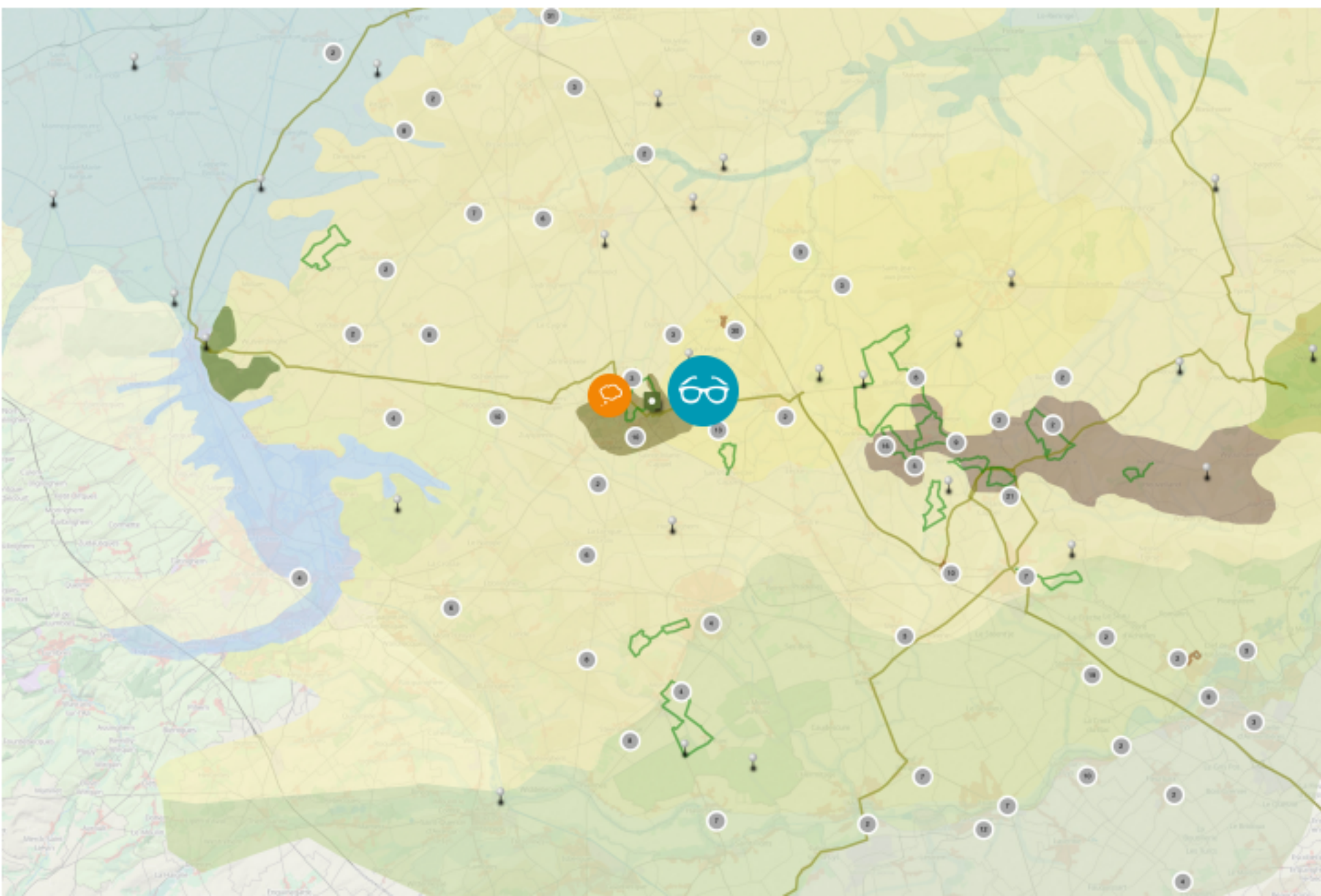
Il s'agit en vertu de cela d'un point stratégique sur le plan militaire. Il devient un point fort à l'époque romaine où la ville de Cassel prend une importance considérable dans la région à la croisée des routes romaines, rectilignes formant un réseau en étoile autour de la ville. Sa position stratégique est de nouveau exploitée en 1940 lors du repli de troupes anglaises sur Dunkerque. Le maintien de la position alliée à Cassel a permis le bon déroulé de l'opération.



Vue, depuis le jardin du Mont des Récollets
© CAUE du nord



Projets interreg:
Imaginons ensemble Cassel | PARTONS 2.0 (2022)

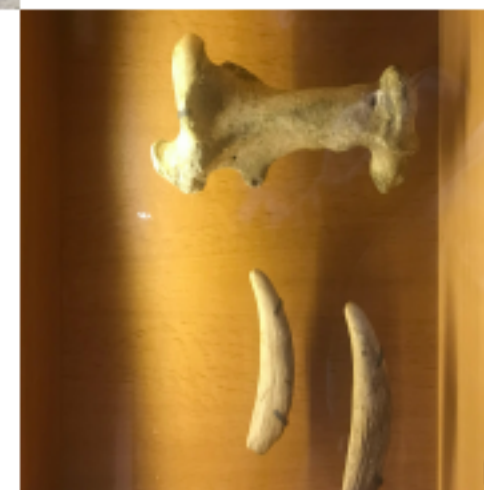


Les sablières du Mont



Un calcaire isolé nous raconte...

Os de baleine, au Musée de Flandre de Cassel



Tour de dédicace de la Grande guerre

[Plus d'info/Meer info >](#)



< [Ouvrir la carte](#)

[Séquence 2]



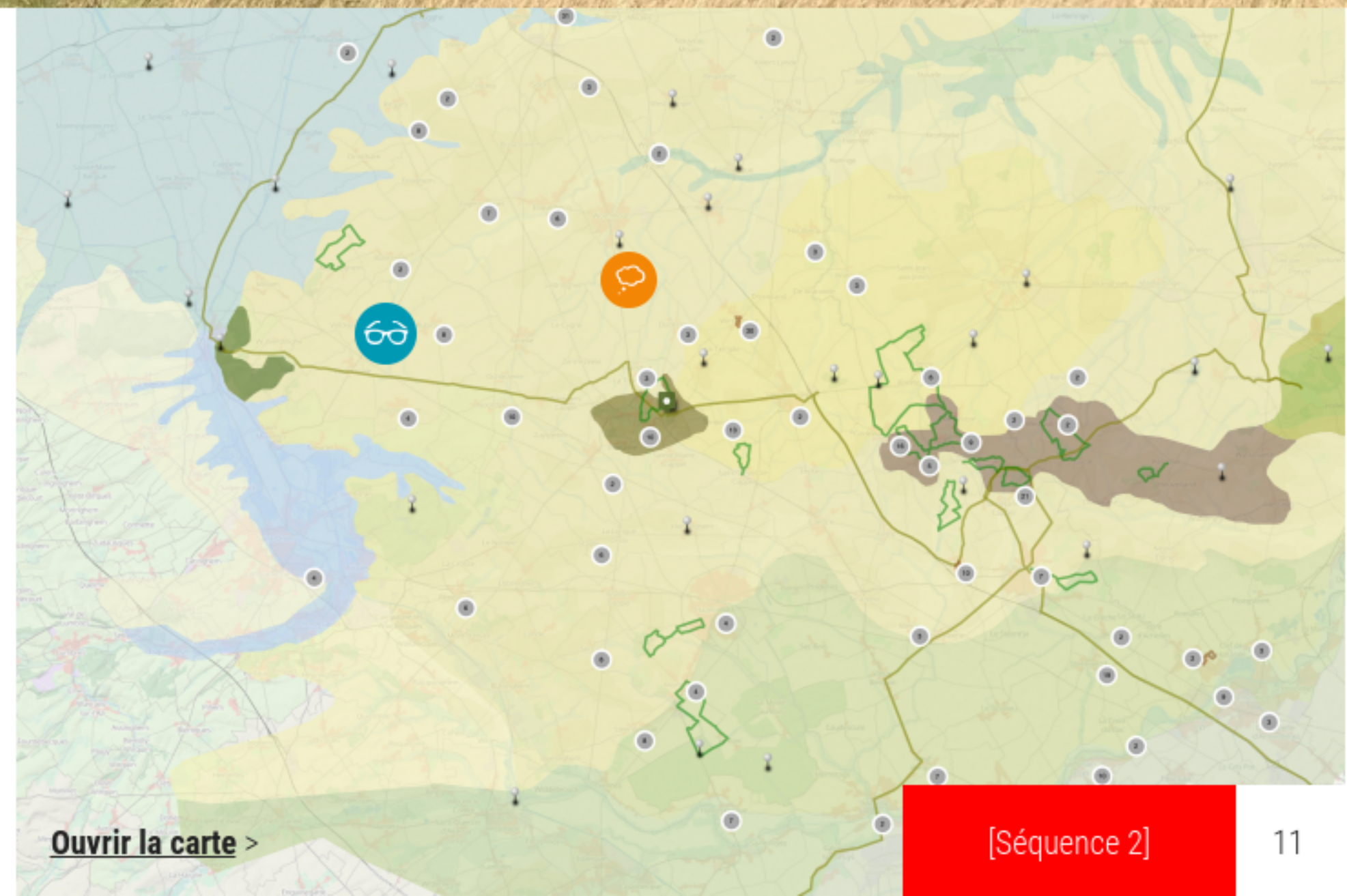
Observatoire sur le plateau de l'Yser
© CAUE du Nord - BP

Le plateau de l'Yser/Ijzer, un stock d'eau ruisselant

L'alignement des monts de Flandres traverse en ligne droite, un plateau qui supporte l'Yser/ijzer et ses affluents, jusqu'à la plaine maritime.

L'érosion n'a laissé que quelques placages résiduels de sable, au-dessus de l'argile des Flandres, imperméables. Le sable et la fine couche de loess périglaciaire distillent les eaux de pluie, mais ne permettent pas de retenir les violentes pluies d'orage.

Une telle architecture géologique prédispose aux inondations locales, en fonction de la météorologie, et aussi au risque gonflement-sécheresse.



Ouvrir la carte >

[Séquence 2]

11



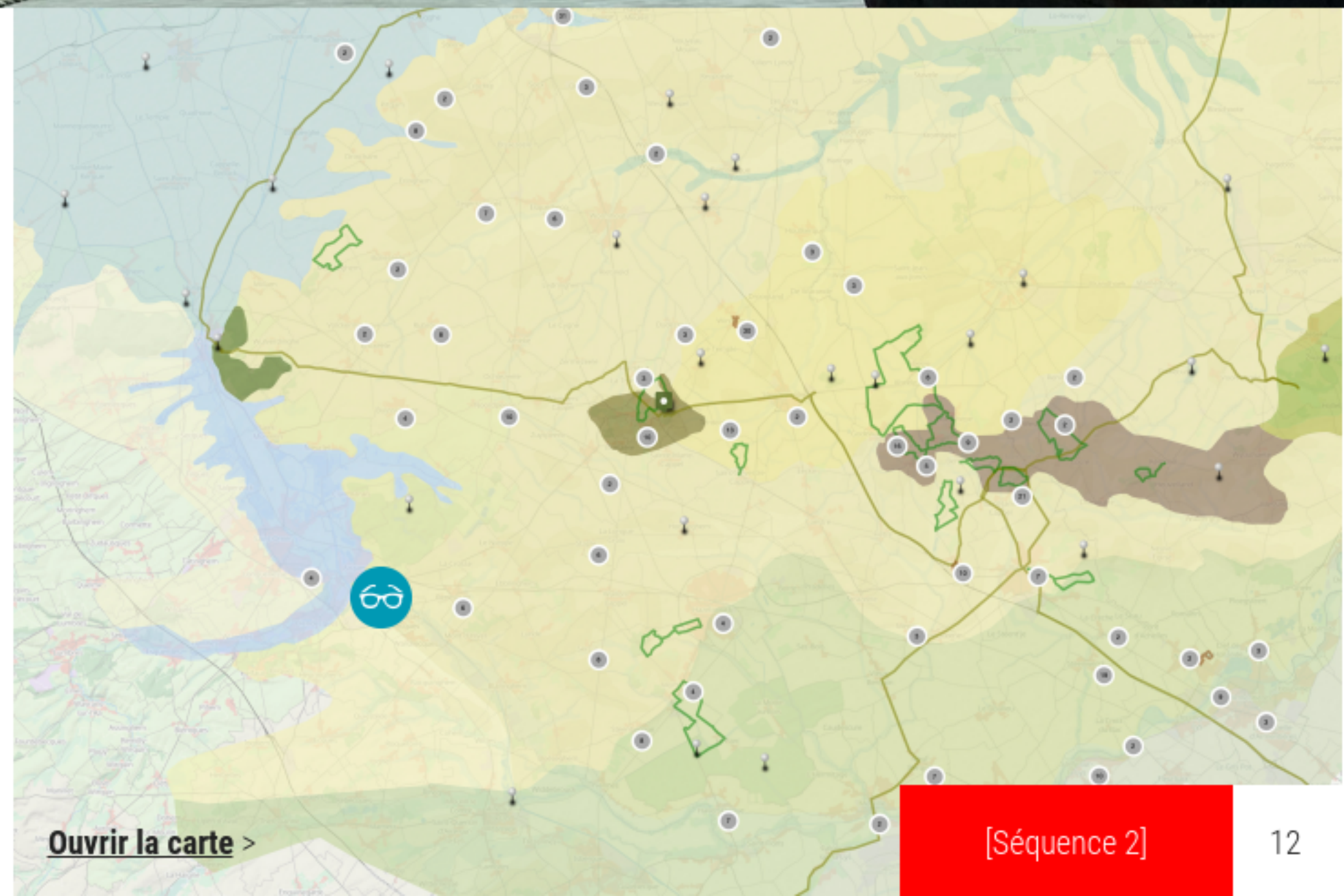


L'Ascenseur des Fontinettes (1887) au Canal de Neuffossé
© SGN

Le canal de Neuffossé : la Géologie au service de l'Histoire

La Lys et l'Aa sont deux rivières descendant de l'Artois par deux incisions parallèles, étroites, profondes de plus de 40 m. A leur arrivée en plaine, elles divergent.

Le canal relie Arques et Aire-sur-la-lys; il occupe un probable ancien cours de l'Aa (il y a 10 000 ans?). Utilisé par Baudouin V, comte de Flandres qui l'a aménagé en ouvrage défensif (1054). Vauban (1688) décide d'en faire un canal navigable, achevé en 1774. À Arques, une écluse de haute chute (1967) s'est substituée à l'Ascenseur des Fontinettes (1887), ayant lui-même complété une quintuple écluse.



Ouvrir la carte >

[Séquence 2]



D. Montagne de Watten

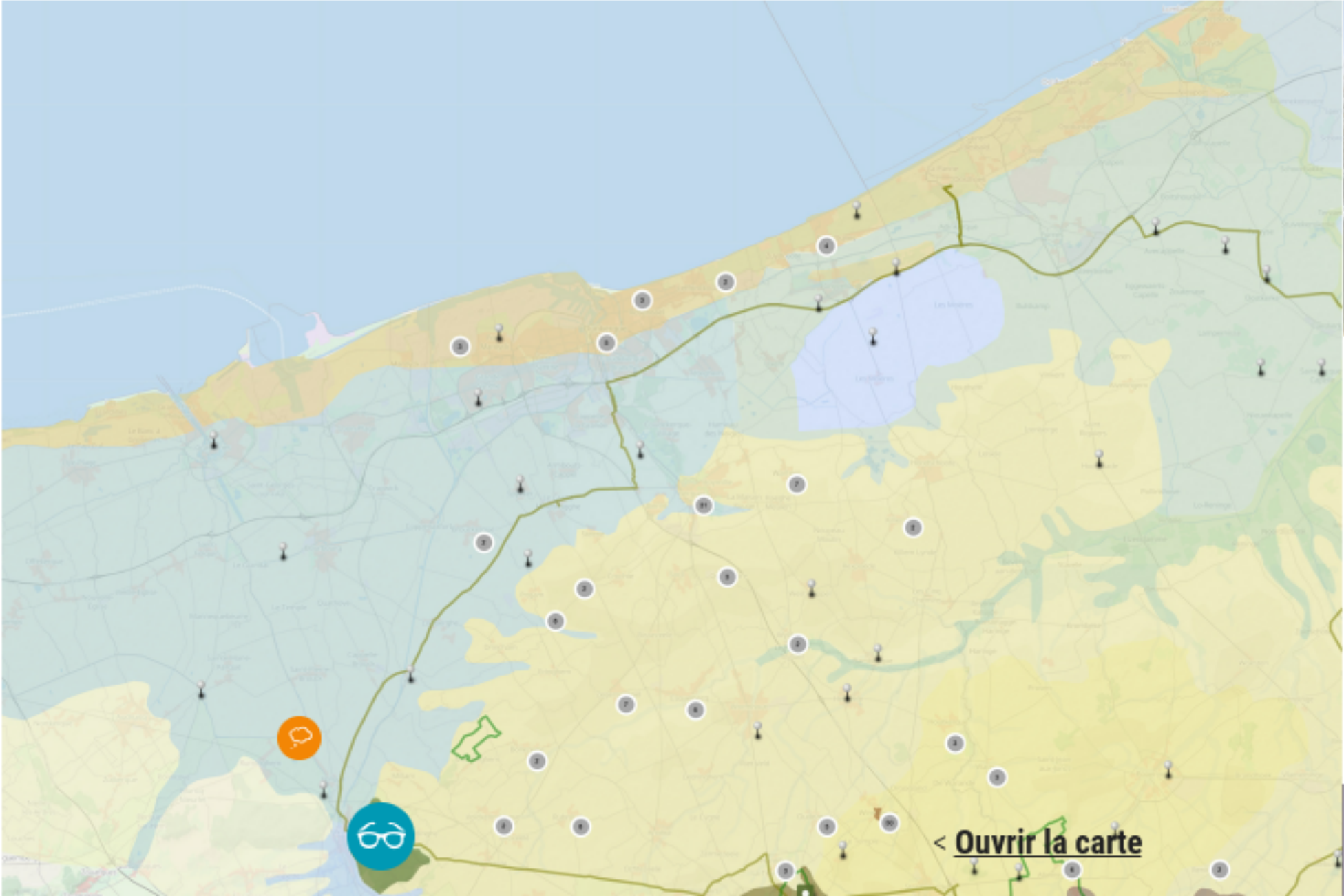
Point de passage de l'Artois à la Flandre, le goulot de Watten dans la vallée de l'Aa est un lieu stratégique.

Dans l'alignement des Monts de Flandre, la Montagne de Watten est un point haut permettant d'embrasser du regard l'Artois, réservoir d'eau jusqu'à Dunkerque, et la plaine maritime. Place forte remaniée par Vauban, elle protège Saint Omer et tout le marais d'Audomarois. La ville basse s'organise sur les rives de l'Aa, déplacée deux fois par le changement de gabarit du canal permettant de drainer la plaine littorale et de relier St Omer à la Mer du Nord. L'activité industrielle, aujourd'hui abandonnée, liée à la transformation en tuiles de l'argile exploitée au haut du mont tire profit de cette voie d'eau.



Le Moulin de Watten
© CAUE du Nord

 **Projets interreg:**
Le Carnet de ville **Septentrion** (2007) et le **Parcours d'interprétation**



[< Ouvrir la carte](#)



Sentier d'interprétation de la Montagne de Watten

[< Plus d'infos](#)



Goulot de Watten et vallée de l'Aa en bas de la montagne



Fort de Watten représenté par le Chevalier de Beaulieu



Tuilerie du Nord, industrie exploitant la carrière d'argile de la montagne de Watten (lac bleu)



SEQUENCE III : La Flandre maritime, une terre gagnée sur les eaux

Plaine quasiment située au niveau de la mer, caractérisé par ses aménagements de drainage, le paysage de la Flandre maritime s'étend à perte de vue le long de la côte belge puis néerlandaise.

Cette séquence commence à Watten, goulot qui marque le début de cette plaine maritime à l'aménagement ancien et exemplaire. L'observation de ce territoire conquis sur l'eau permet de comprendre un système de drainage modèle, fait de watingues qui se croisent à angle droit dans les moères, laissant là une trame orthogonale sur laquelle se sont installées des activités agricoles et industrielles.



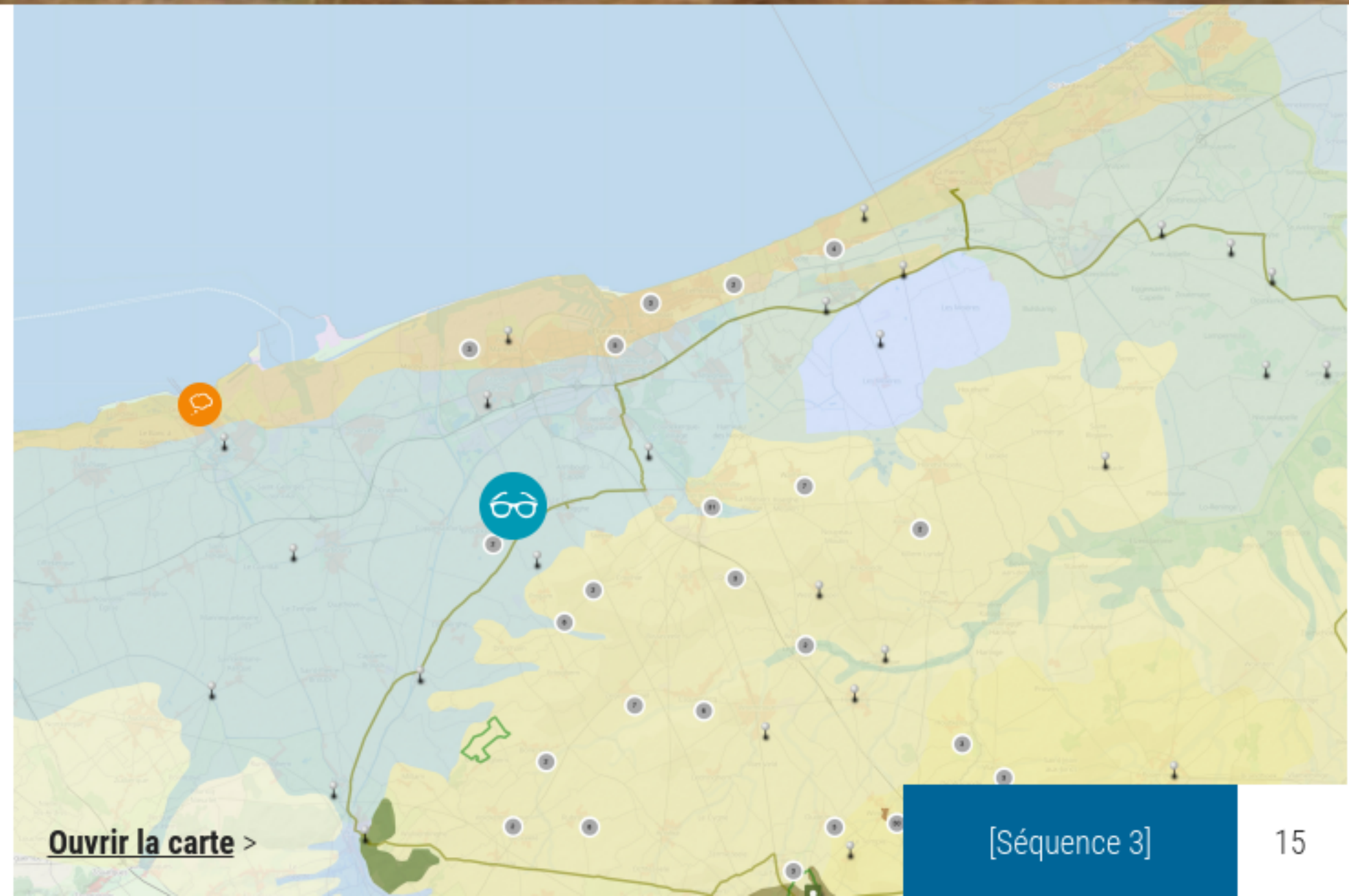


La Plaine des Flandres (voir le Carnet de territoire de Flandre Maritime - 2015)

La plaine des Flandres, la grande plaine de l'Europe du Nord

La plaine maritime des Flandres s'inscrit dans un ensemble beaucoup plus important : la plaine d'Europe du Nord. Cette plaine s'étend jusqu'en Pologne, limitée par la plaine d'Europe orientale.

Cette plaine de basse altitude est soumise à la forte influence de l'eau, les transgressions marines font partie de son histoire. La plaine des Flandres est aménagée depuis la régression marine, au douzième siècle. Le réseau de waterings, visible dans le paysage permet l'activité agricole et plus tard, industrielle. L'eau y est à la fois un atout, notamment pour la défense, et une contrainte.



[Ouvrir la carte >](#)

[Séquence 3]

15



Projets interreg:
Gravelines avec **Septentrion** (2004) et **Murailles et Jardins** (2013)

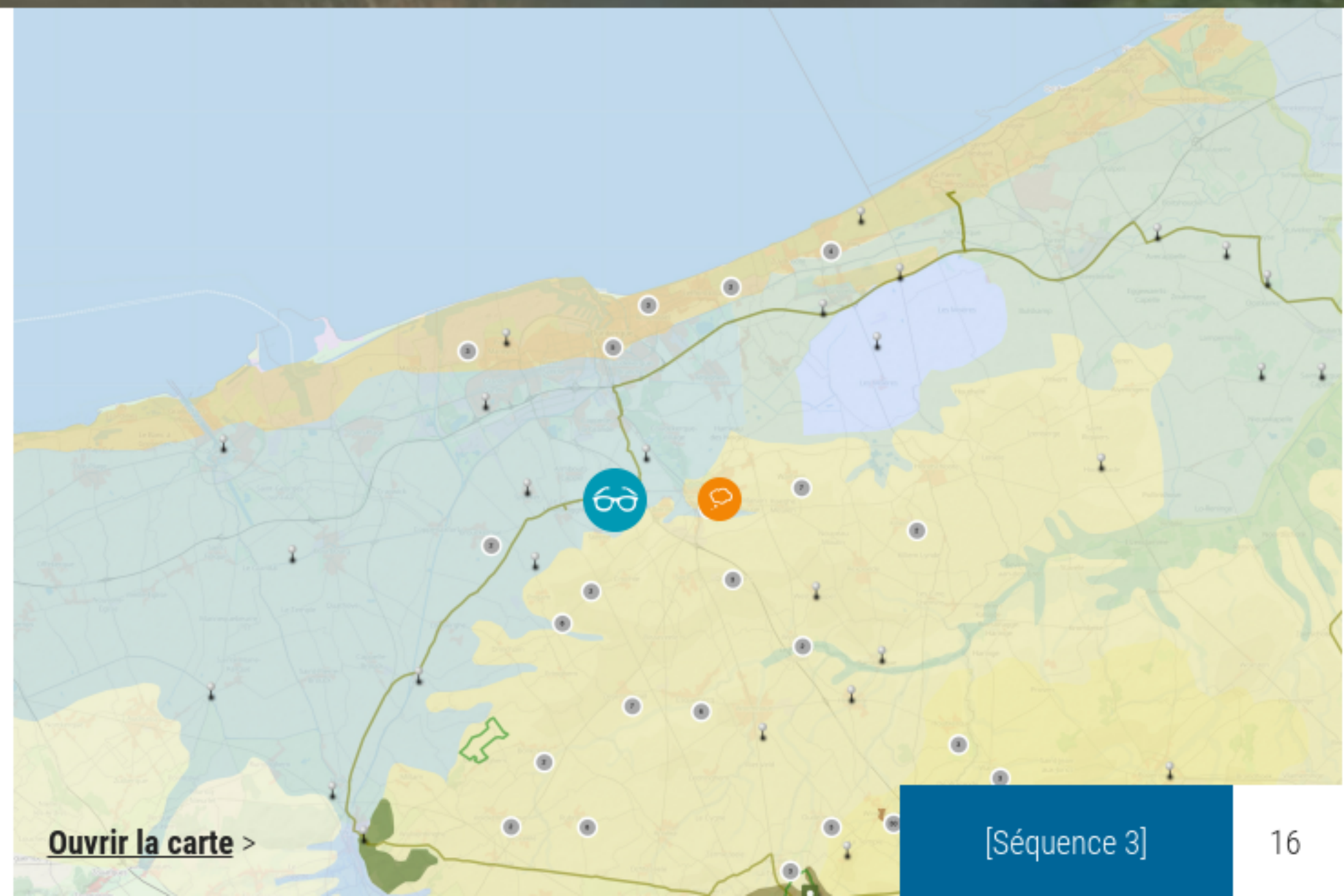


Canal de la Colme à Bergues
© CAUE du Nord

Canal de la Colme

Visible au départ de Watten et tout long de la route, il s'agit d'un des plus vieux canaux français, reliant Watten et Bergues à la mer du Nord et contribuant au drainage de la plaine maritime.

Ce canal traverse le territoire de la Flandre littorale, creusé afin de faciliter le commerce via les ports de la mer du Nord. Il s'agit d'un ancien bras de l'Aa qui se divise au nord du goulot de Watten. Le canal de Bergues en est une prolongation. Ce canal est un outil indispensable du drainage de la plaine littorale, via un système d'écluses et un axe de transport majeur du territoire.



[Ouvrir la carte >](#)

[Séquence 3]

16



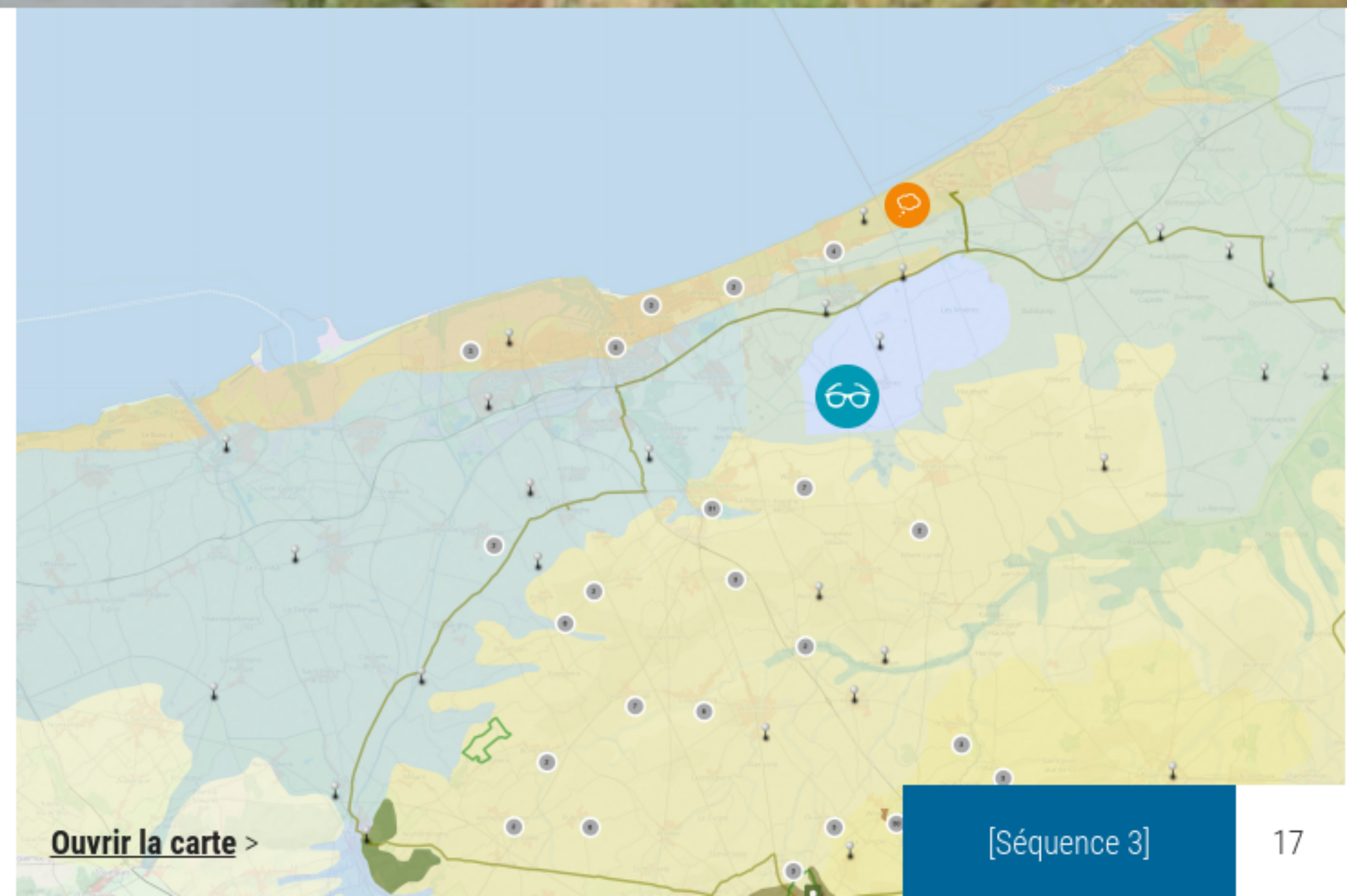


Le Polder des Moères
Photo : © CAUE du Nord

Le polder des moères

Les moères occupent un espace restreint où les canaux de drainage produisent une trame géométrique absolument régulière.

Ici, les wateringues se coupent à l'angle droit, confinant l'observateur à la stricte horizontalité de la ligne, celle de l'horizon superposée à celle du canal. Le système inventé au XIIIe siècle, situé à 2 mètres en dessous du niveau de la mer, ce polder a nécessité la présence de 23 moulins à vent qui rejetaient l'eau vers la mer au moyen de vis sans fin.



[Ouvrir la carte >](#)

[Séquence 3]

E. Provinciaal bezoekerscentrum Duinpanne

La Panne est une station balnéaire située sur le littoral belge. Elle tire son nom des dépressions inter-dunaires. En effet, la commune de La Panne possède à elle seule un tiers des dunes belges.

Le centre d'interprétation de La Panne, aux abords de la réserve naturel du Westhoek a pour but de sensibiliser le public à la particularité de cet environnement. Le belvédère permet une vue panoramique sur le territoire de la commune, sur les différentes formations dunaires tout en expliquant leur singularité.

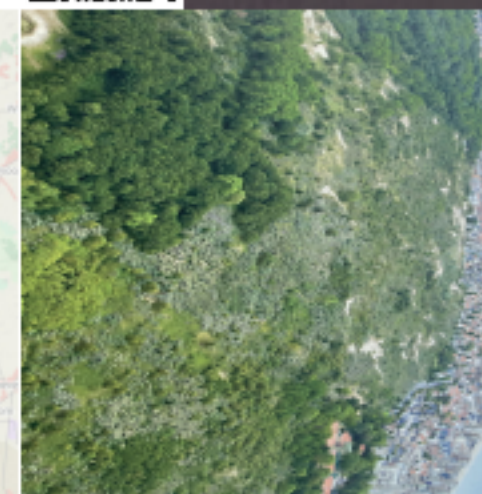
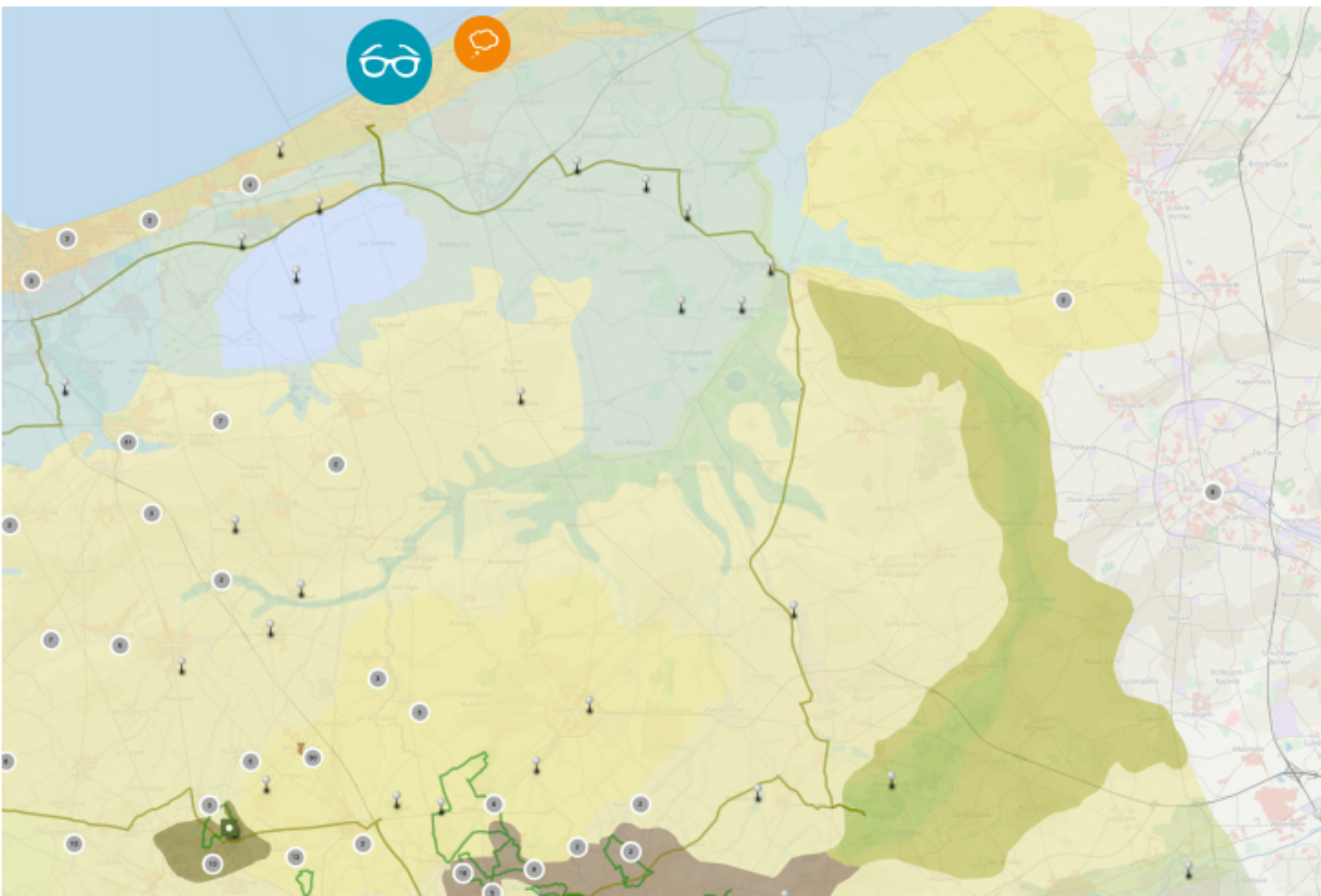
Le centre d'interprétation met en évidence les activités côtières et maritimes, tout en exposant les aléas auxquels la plaine littorale est soumise, notamment la submersion marine.



Dunes vues du Bezoekerscentrum Duinpanne
© CAUE du Nord - C Terrier

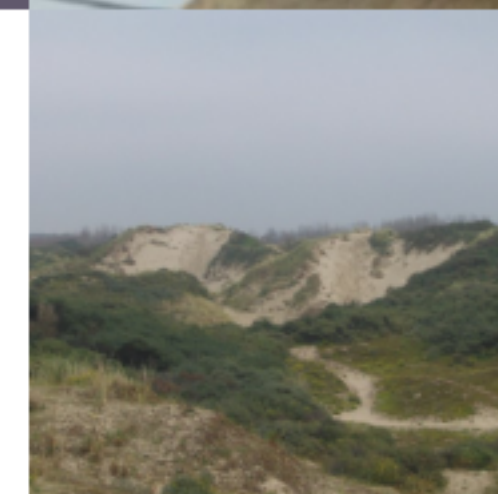


Projets interreg:
Mageteaux, entre Dunkerque et Nieuport (2022)

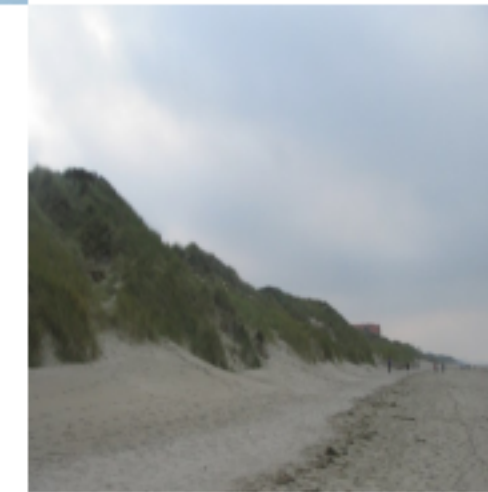


Cordon dunaire

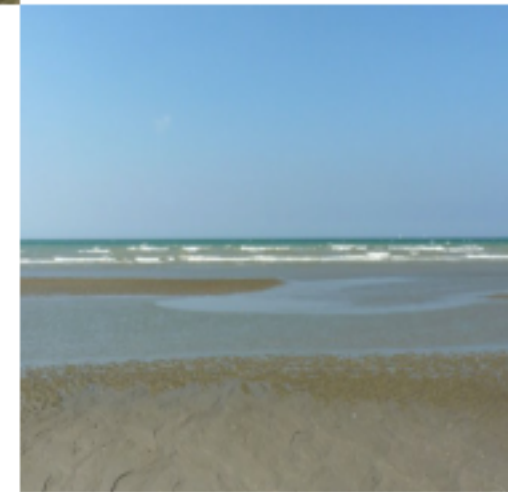
Réserve naturelle du Westhoek.



Une panne dunaire correspond à une dépression entre deux dunes



Mer du Nord



< [Ouvrir la carte](#)

[Séquence 3]

SEQUENCE IV : la plaine de l'Yser, un lieu stratégique

De Buysseure à Nieuport, l'Yser traverse la frontière pour irriguer la Flandre Occidentale. Axe de transport fluvial jusqu'au XXe siècle, l'Yser demeure un enjeu stratégique.

Les trois stations concernées par cette séquence révèlent les trois enjeux principaux : la protection du territoire à Dixmude où l'Yser sert de ligne de défense lors de la bataille éponyme ; l'alimentation en eau du bassin versant à l'usine de traitement des eaux de Blankaart, et l'accès à un axe fluvial majeur menant à la Mer du Nord de retour à Palingbeek en passant par Ypres.



F. Boyau de la mort

Dernier bastion belge conservé de la Grande Guerre et l'une des positions les plus dangereuses du front, alors que fait rage la bataille de l'Yser.

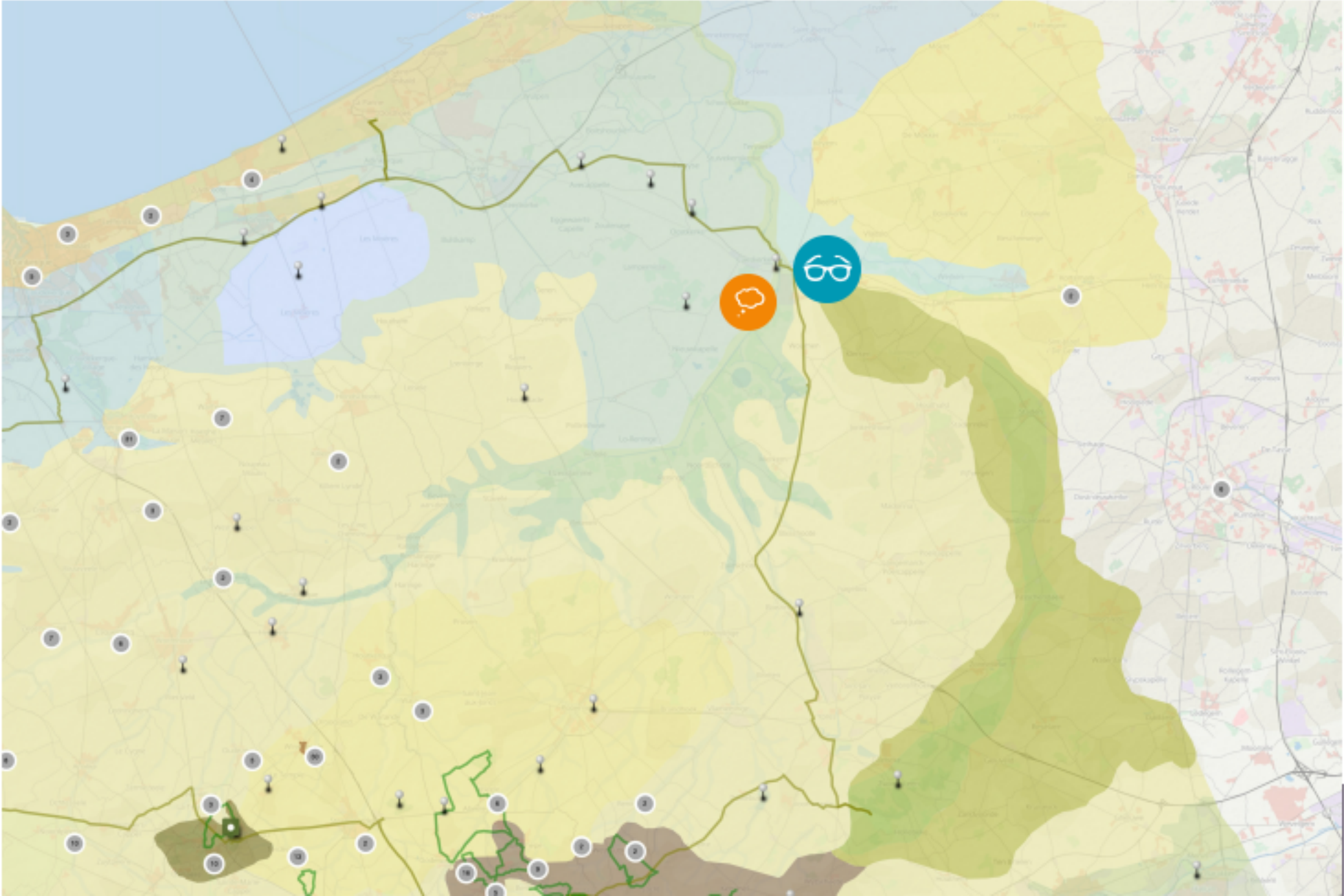
La plaine de l'Yser est volontairement inondée sur une décision du Roi des Belges le 25 octobre 1914 afin de repousser l'ennemi allemand, alors implantés sur la rive droite et sur la rive gauche de l'Yser, au nord des positions belges. Cette décision procède de l'utilisation de l'eau comme moyen de défense, héritage de pratiques anciennes. S'engage une guerre de position, et en 1915, les Belges creusent un boyau à créneau dans les remblais de la rive gauche de l'Yser. Il s'agit de la seule position du territoire belge demeurée souveraine. La particularité de cette position résulte de l'impossibilité de creuser des tranchées en raison de la saturation en eau du sol, les parois sont donc constituées de sacs de sable.



Reconstitution des tranchées de 14-18
© CAUE du Nord - BP



Projets interreg:
Sint-Jakobskappelle, "Charmant dorp" avec **TERCO** (2013)



	Titre de la fiche [Observatoire]		Titre de la fiche [Médiathèque]
Titre de la [Page web]		Titre de la fiche [Observatoire]	

< [Ouvrir la carte](#)

G. Réserve naturelle de Blankaart

Au cœur de la plaine de l'Yser se tient la réserve naturelle de Blankaart, vaste espace boisé organisé autour d'un étang créé par l'exploitation de la tourbe, servant de moyen de combustion.

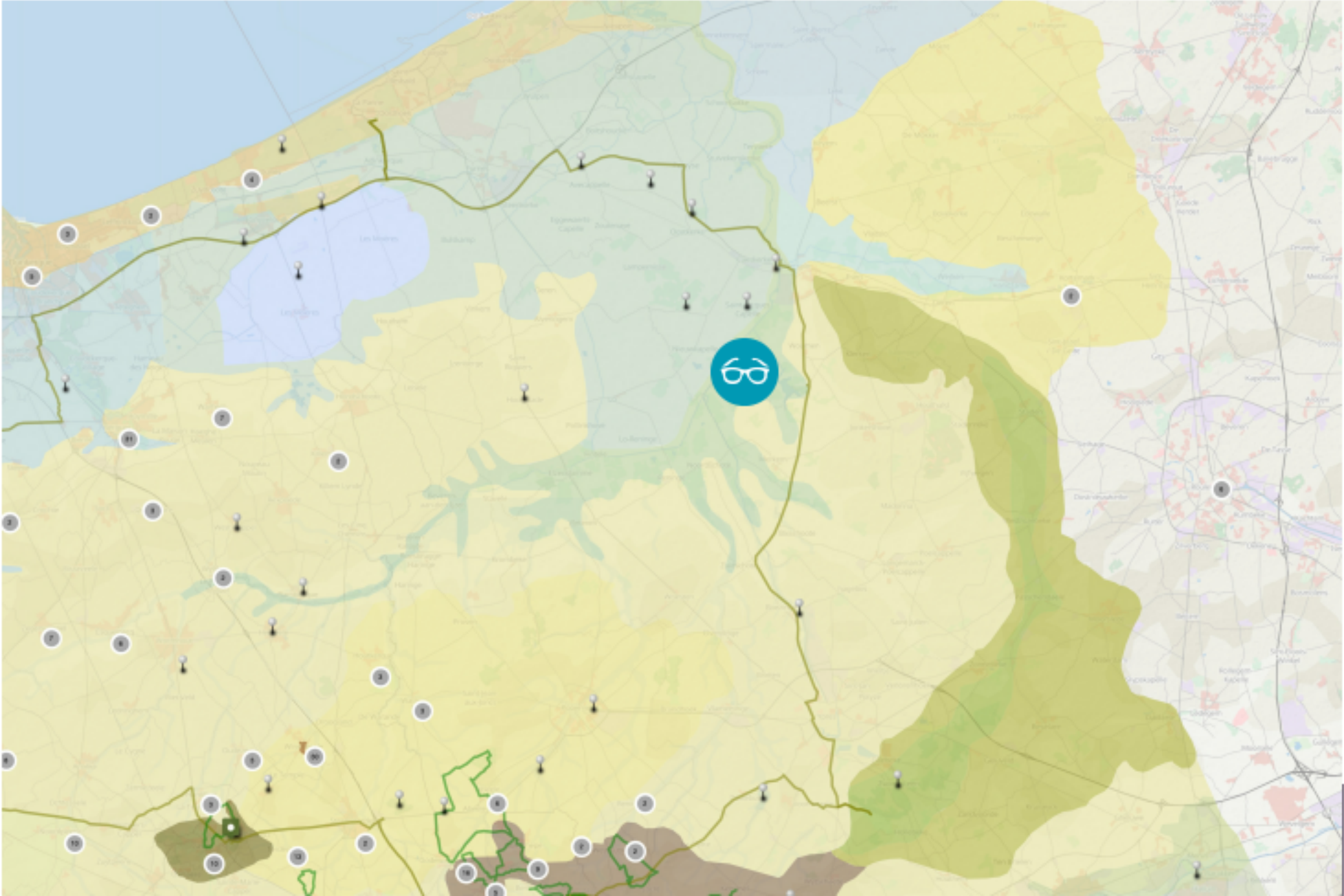
Ce paysage se prolonge par un immense bassin de rétention d'eau de forme octogonale ; il s'agit d'un réservoir des eaux de l'Yser contenant 3 millions de mètres-cube, servant à la consommation courante, à proximité du centre de production d'eau. En effet, l'eau présente dans le sol français manque dans les sous-sols belges, nécessitant l'utilisation et le traitement de l'eau de surface, saumâtre et impropre. L'eau est pompée du réservoir vers la station d'épuration où elle est rendue potable. Ce seul site fournit de l'eau potable aux environs de Dixmude, Poperinge et Hoogdele.



Les jardins du Chateau
© CAUE du Nord



Projets interreg:
XXX



	Titre de la fiche [Observatoire]		Titre de la fiche [Médiathèque]
Titre de la [Page web]		Titre de la fiche [Observatoire]	

< [Ouvrir la carte](#)

La TRAVERSE DES FLANDRES TRANSFRONTALIÈRES

Région géologique et géographique, à cheval entre la France et la Belgique, la Flandre se caractérise par la diversité de ses paysages, entre mers et monts.

Qu'est-ce qu'une traverse ?

Une traverse correspond à un cheminement vécu au cœur d'un territoire, afin d'en apprécier la structure naturelle tout en prenant en compte les aménagements qui ont pu en inverser les dynamiques. L'observation et la compréhension des enjeux ont pour but de sensibiliser les acteurs et de les relier au territoire sur lequel ils interviennent afin de développer des projets durables, en adéquation avec les mouvements naturels et les dynamiques en présence.

Il s'agit donc de concilier les éléments de long terme liés aux évolutions géologiques et des éléments plus ponctuels liés à la nécessité d'habiter un territoire donné. La traverse permet le partage des connaissances, renouvelées en partie par les changements paysagers et par les récits des participants. Parcourir activement ce territoire, c'est participer à l'écriture de sa mémoire commune.



UNE MISSION D'INTÉRÊT PUBLIC
en application de la loi sur l'architecture de 1977

Association soutenue par
LE DÉPARTEMENT DU NORD



CONSEIL
D'ARCHITECTURE,
D'URBANISME ET DE
L'ENVIRONNEMENT
DU NORD



98 RUE DES STATIONS
59000 LILLE
03 20 57 67 67
contact@caue-nord.com