



Livret de démarche participative

Imaginons Bazuel

son environnement et son cadre de vie

Carnet de démarche Bazuel

Ce carnet a été produit par le CAUE du Nord pour partager l'accompagnement de la démarche participative menée avec différents publics, sur l'amélioration du cadre de vie de **Bazuel**.



Sommaire



1 : RÉFLÉCHIR pour construire sa démarche



2 : OBSERVER pour comprendre son environnement



3 : IMAGINER des scénarios pour construire un projet partagé



4 : REALISER le projet en garantissant la cohérence des actions



5 : HABITER les lieux pour préparer les futurs projets

Le CAUE du Nord met à disposition un **portail communal Bazuel** qui propose un observatoire et des ressources sur la commune.

Directeur de publication : Benoît Poncelet
Rédaction, illustrations : Anne Braquet, Beatrice Auxent, Vincent Levice
Crédits photos : Sauf mentions contraires, © CAUE du Nord
contact@caue-nord.com
03 20 57 67 67



Construisons une démarche partagée

Le CAUE du Nord est sollicité par la commune via la nouvelle élue à l'environnement et cadre de vie, avec pour objectif un accompagnement à la définition d'un nouveau projet d'amélioration de l'environnement et du cadre de vie communal.

Les premières questions sont posées autour de l'amélioration du cadre de vie communal, la valorisation de l'environnement et la planification urbaine. Une réunion est organisée avec la commission cadre de vie où siègent presque tous les élus communaux. Les sujets abordés concernent la voie principale traversante du village et ses nuisances ainsi que les difficultés à penser l'aménagement des pôles d'équipement et espaces publics directement branchés sur cet axe. Comment agir concrètement pour la préservation du cadre bocager, pour sa valorisation et une meilleure accessibilité publique ?

Par ailleurs, l'échange porte sur la démarche de planification urbaine engagée avec le PLU, suspendue et non aboutie. Comment reprendre cette démarche aujourd'hui avec un cadre législatif plus contraignant en terme d'étalement urbain, sachant qu'un projet d'extension urbaine était prévu sur des terrains agricoles ? grâce à une visite de terrain partagée avec les élus, certains autres sujets comme le patrimoine bâti, la qualité de l'habitat, ou la vacance sont aussi évoqués.

Dans le cadre de cette réflexion, le CAUE propose à la commune une **démarche en 5 étapes** et anime des **ateliers Observer et Imaginer** pour faire émerger une vision partagée et raisonnable des actions de valorisation et d'amélioration de son cadre de vie à 3 échelles.

Son paysage

Sa forme urbaine

Son habitat et ses lieux de vie

DEMARCHE PROPOSEE



Etape 1 : RÉFLÉCHIR pour construire sa démarche

Se poser les bonnes questions et mettre en place le processus de travail
Echanges pour comprendre les attentes communales, les besoins, les souhaits, ... (Juillet à Décembre 2020) .



Etape 2 : OBSERVER pour comprendre son environnement

Connaître son territoire et en comprendre les enjeux

3 ateliers Observer à 3 échelles dans la commune pour partager une lecture de son territoire, cibler les thèmes et marqueurs clés de l'aménagement, et en dégager les enjeux (Janvier / Juillet 2021).



Etape 3 : IMAGINER des scénarios pour construire un projet partagé

Atelier pour débattre et élaborer une vision politique partagée - Synthèse des enjeux, et croisement par échelle. Grandes thématiques, pistes et hiérarchie d'action retenues. Validation et choix des actions prioritaires



Etape 4 : REALISER le projet en garantissant la cohérence les actions

Préparer les actions prioritaires pour leur mise en œuvre opérationnelles avec les partenaires (fiches conseil à l'action)

Atelier fédérer les acteurs du projet pour définir avec les partenaires les processus/dispositifs adaptés, les compétences nécessaires, les échéanciers de mise en œuvre.



Etape 5 : HABITER les lieux pour préparer les futurs projets

Evaluer les projets pour préparer les évolutions

Atelier pour développer des moyens continus d'analyse et de connaissance du cadre de vie (Date à définir).



Observons Bazuel dans son paysage, sa forme urbaine, ses lieux de vie de proximité

Ce document créé par le CAUE du Nord, est proposé comme support de l'atelier "OBSERVER", il invite à se poser des questions sur son environnement, à une échelle donnée, ici celle du grand paysage communal.

Par la déambulation dans un périmètre défini, les participants se posent des questions sur les différents lieux du territoire communal traversé. Ils prennent le rôle de rapporteurs, grâce à la collecte de données qu'ils recueillent de l'observation du terrain.



Une situation morphologique et paysagère particulière

La commune de Bazuel se situe entre les bassins versants, de la Sambre à l'est et celui de la Selle à l'ouest et dans une ligne de grands boisements Sud ouest / Nord Est dans une proximité de la forêt de Bois Lévêque.

Le grand paysage de la commune emprunte autant aux caractères des grands plateaux agricoles ouverts du cambrésis au sud et à l'ouest, qu'aux modelés bocagers précurseurs de l'Avesnois au nord.

Le village, calé entre 2 vallons de ruisseaux affluents de la Selle, s'inscrit dans une trame bocagère arborée encore assez dense.

Ci-contre le parcours proposé et les arrêts

- 1 - Route de Pommereuil
- 2 - Le ruisseau de Richemont au Moulin J.Jacques
- 3 - Rue Becquériau
- 4 - Ferme de la Roue
- 5 - Ferme de la Joncquière
- 6 - RD 643 - le Plantis

Observer

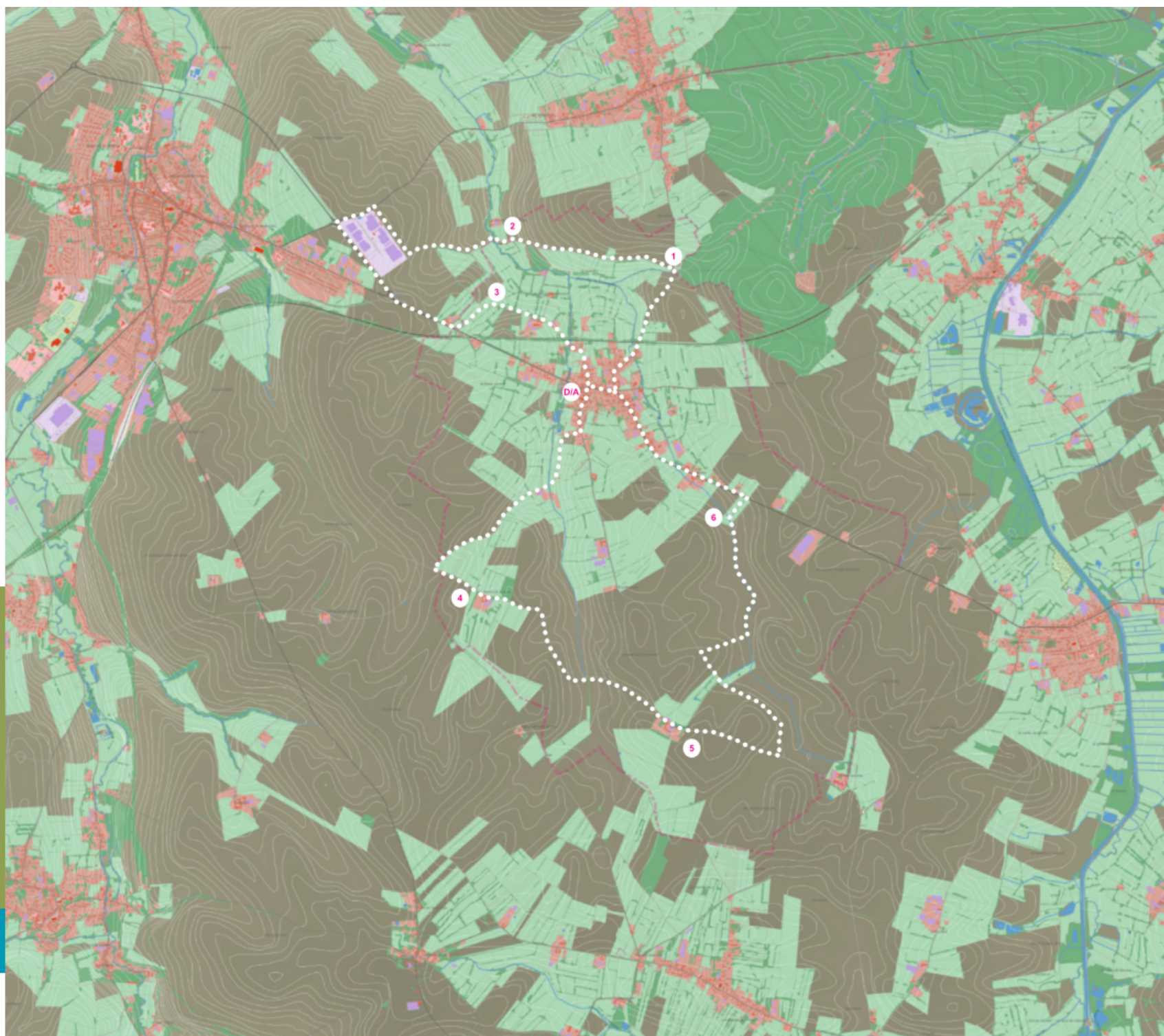


Tableau de synthèse - Observations de l'atelier paysage

Les grands thèmes abordés

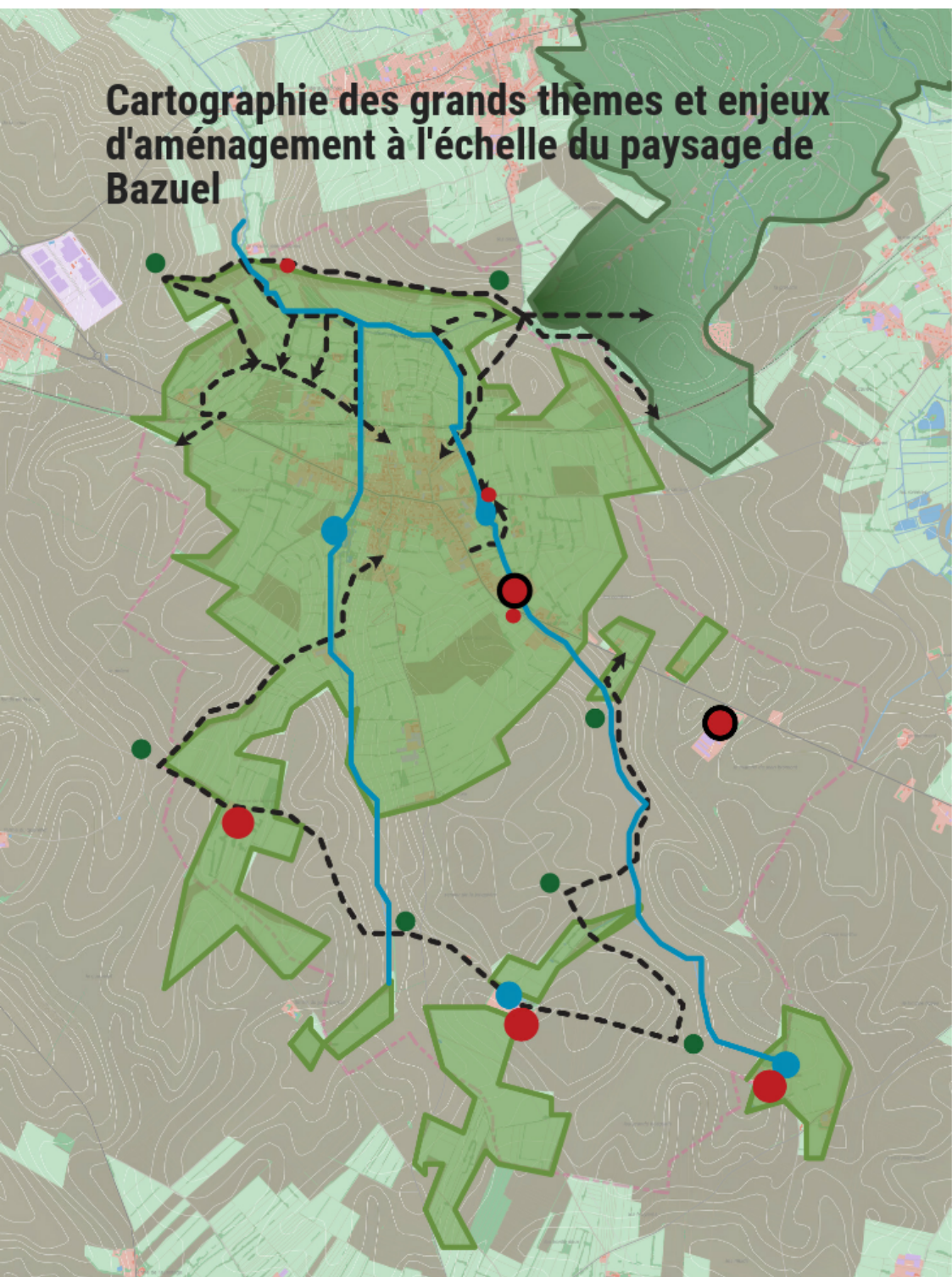
- Forêt
- Bocage
- Grandes cultures
- Eau
- Patrimoine bâti agricole isolé
- Chemins de randonnée

Les problématiques identifiées

- Ruissellement/coulées de boues
- Résorption
- Ruisseaux/ berges/accès à l'eau
- Gestion - valorisation
- Fossés/mares/ étangs/eaux des plateaux
- Préservation - Développement
- Randonnée/ promenade
- Développement circuits - mise en réseau - balisage - signalétique - communication
- Bocage/ de plateau/ ceinture villageoise
- Préservation prairies - replantation haies - bosquets - arbres isolés - valorisation -
- Patrimoine bâti agricole/ isolé/ d'entrée de village
- Préservation - reconversion - intégration (bâtiments neufs)

ATELIER 3 PAYSAGE LIEUX	Impressions générales	Sujets abordés	Problématiques d'aménagement /Risques	Histoire/séquences	Acteurs concernés	Questions	MARQUEURS/POINT DE VUE 1	MARQUEURS/POINT DE VUE 2	MARQUEURS/POINT DE VUE 3
Route de Pommereuil	Passage ouvert, de transition entre bocage grandes cultures sur haut de versant et forêt point de vue exceptionnel	Forêt Bocage Grandes cultures Ruissellement Chemins de randonnée / de St Jacques de Compostelle. Arbres isolés.	Chemins de promenade transition et continuité entre intérieur forêt, haies et extérieur (plateau et bocage) / sans carrefour / point d'about ouvert ? Pas assez de chemins locaux/balises Haies et prairies à préserver surtout en l'absence de bocage du village mais aussi à replanter le long des routes et chemins car Gros et pt de coulées de boue depuis les parcelles cultivées notamment au niveau du passage du ruisseau et du point bas car plus de haies ni de fossés... Arbres isolés à préserver, replanter, et plantation à développer en milieu ouvert	Chemin de Saint Jacques de Compostelle. Les haies ont été élevées y a 30 ans (diét Sylve Michaux). Chemin de promenade dit "du Centaur"	Agriculteurs Exploitants de boues / replant haies, fossés) Département Pommereuil CASC balisage local avec communes voisines PNRA préservation du bocage et replantation haies				
Le ruisseau de Richemont Moulin J Jacques	Lieu bucolique, boisé, calme accessible à pied et en voiture, présence et plaisir de l'accès à l'eau, du passage sur l'eau (gout, passerelle)	Haies bocagères Prairies Coulées de boue Chemins de promenade, Biodiversité Lisière/ nature Ruisseau Berges Francisquement Accès à l'eau Riphaies le long du ruisseau. Petit patrimoine rural.	Pt d'arrachage des haies de bordure de la route / l'ancien fourneau, replantations à envisager contre coulées de boues. Passage à plat avec locaux aux / entrées du lit de ruisseau et berges. Entretien passerelle bois pour piétons Bâiloux et pont piétons depuis le village Proximité d'aménagement d'aire de stationnement et passage rapide près de l'ancienne entréisme par la commune	Histoire du Moulin Jacques ? Souvenirs de jeunesse sur un lieu où peu travaillé et surtout plus fréquemment chapelle/ oratoire	Agriculteurs Exploitants sur Pommereuil. Agriculteurs exploitants le long du ruisseau de Richemont PNRA préservation du bocage et replantation haies	Comment recréer un passage le long du ruisseau comme au début (aménagement obligatoire nécessaire de 5m autour du mare / fossé pour entretenir ? Ruisseau non domaniaux donc berges et entretiens privés			
Rue Bequerquien	Cheminement au cœur de la ceinture bocagère encore de grande qualité et route peu empruntée	Bocage arboré. Biodiversité. Chemins ruraux Ruisseau /berges Voie communale et abords (déplacements doux, vues)	Paysage fragile lié à la sensibilité des agriculteurs Mairien et entretien des haies, et préservation des arbres (bocage arboré) et des prairies naturelles de fauche Gestion douce des berges de ruisseau et préservation de la riphaie Entretien communal des abords de la route et des chemins ruraux du bocage	Histoire des pâtures appartenant à Clément Thomas et sa famille (occupation, gestion, choix agricoles...). Histoire du Château Bequerquien. Ou la "Fontaine sainte"	Agriculteurs exploitants et communes pour les voies et chemins PNRA préservation du bocage et replantation haies	protection ou/oune en plus de la protection du bocage ?			
Ferme de la Rose	Paysage ouvert avec estables et ferme isolée et bocagère	Ferme isolée. Bocage sur plateau. Biodiversité. Trame verte et bleue. Energie Eolienne Trame verte	Disparition importante du Bocage de proximité des fermes isolées. Enjeu de préservation d'une ceinture bocagère minimum autour de ces fermes et recherche de continuité entre les secteurs bocagés de plateau, vallées et forêt, pour la trame verte locale. Evolution du paysage de Feuden. Préservation des plateaux déjà occupés et substitution des chemins passant par Feclien		Agriculteurs exploitants des fermes isolées. Entreprises d'implantation de Feclien PNRA préservation du bocage et replantation haies	Gouvernance pour l'évolution des paysages locaux ? Commune local ? CSD ? 7 EPCI ? SCDIT ?			
Ferme de la Joncaillère	Grosse Ferme isolée sur plateau avec dépendances mares, ruisseaux et bocage de proximité	Patrimoine bâti agricole. Bocage de proximité Eau des plateaux	Mairien, valorisation et reconversion des ensembles agricoles traditionnels et bâtiments agricoles existants Intégration de tourisme à la ferme Nécessité de protection des mares et sources sur plateau. Protection du bocage de proximité de plateau, et du couvert arboré autour des fermes isolées (surtout autour des bâtiments neufs)	Histoire de la ferme à leur carrefour (importance dans le secteur)	Agriculteurs propriétaires de fermes isolées AFR (entretien des fossés et des sources et mares / eau naturel). PNRA préservation du bocage et replantation haies				
RD 643 -La Plantière Entrée est	Entrée de bocage avec vue sur bâtiments agricoles récents non intégrés	Entrée de bocage Chemins ruraux Bâtiments agricoles récents	Aménagement des abords de voirie départementale (contexte rural, déplacements doux et villageois). Continuité des chemins doux entre village et grand paysage. Intégration des Bâtiments agricoles neufs dans un contexte bâti traditionnel et paysage rural	Bâtiments avicoles transformés en stockage de pomme de terre ...	Département (direction des routes) Agriculteurs propriétaires de bâtiments neufs non intégrés				

Cartographie des grands thèmes et enjeux d'aménagement à l'échelle du paysage de Bazuel



LE BOCAGE



Préserver la continuité de l'auréole bocagère existante
Reconstituer le bocage dans les secteurs périphériques et stratégiques pour limiter le ruissellement, le long des chemins de promenade et autour des fermes isolées
Valoriser ce paysage arboré par l'information

LA FORET ET L'ARBRE ISOLE



Valoriser la présence de la forêt en favorisant les connections douces par l'information et une signalétique de promenade adaptée

Favoriser les connections écologiques avec le bocage pour enrichir la biodiversité et développer la trame verte du territoire



Préserver les arbres et bosquets isolés sur plateau et développer une campagne de **plantation** notamment sur des lieux stratégiques comme les carrefours de routes et chemins de promenade (points de repère et éléments de lutte contre le ruissellement)

L'EAU



Veiller à l'**amélioration de la qualité de l'eau de surface** / cours d'eau et fossés (contrôle des rejets sauvages)

Travailler l'**accessibilité à l'eau** pour l'entretien des berges, les liaisons douces et les franchissements (bande des 5 m pour gestion et passage promenade)



Sur plateau, Favoriser le **drainage à ciel ouvert** (fossés et bandes enherbées)

Protéger les plans d'eau du plateau (mares et sources)

LES MOBILITES DOUCES



Développer un réseau de cheminements doux à partir de la connection des chemins existants et la création de nouvelles liaisons notamment dans l'auréole bocagère et le long des ruisseaux. Valoriser ce réseau par le balisage des circuits et l'information (sur site ou sous forme de guide)

LE PATRIMOINE BATI



Valoriser tous les petits éléments de patrimoine bâti en accroche aux réseaux de promenade (chapelles, oratoires, puits, lavoir,...)



Valoriser le patrimoine bâti agricole des fermes isolées par l'information liée aux chemins de promenade mais aussi par l'incitation des propriétaires à l'entretien ou à la reconversion des bâtiments anciens obsolètes (hébergement de tourisme, ...)



Inciter à l'**intégration paysagère des bâtiments agricoles neufs** et de gros volumes

Ce document créé par le CAUE du Nord, est proposé comme support de l'atelier "OBSERVER", il invite à se poser des questions sur son environnement, à une échelle donnée, ici celle de la structure urbaine du village.

Par la déambulation dans un périmètre défini, les participants se posent des questions sur les différents lieux du territoire communal traversé. Ils prennent le rôle de rapporteurs, grâce à la collecte de données qu'ils recueillent de l'observation du terrain.



**Carnet du
rapporteur**

Observer Bazuel dans sa forme urbaine

Carnet de route - 17 Juin 2021

Atelier OBSERVER

Des formes urbaines mixtes sur 2 axes forts

Le bourg se trouve en accroche sur un axe routier de grande fréquentation la RD 643 qui permet une liaison rapide entre Cambrai, Caudry et Le Cateau-Cambrésis à l'ouest, et Catillon à l'est. Son développement urbain s'est fait en partie sur cet axe linéaire est / ouest, de façon étirée.

Par ailleurs, le village démontre une autre orientation urbaine plus ancienne et plus dense, Nord/ sud, autour des 2 vallons des ruisseaux de l'Alouette et de Saint Maur. Entre ces 2 axes parallèles aux ruisseaux, se sont tissées de petites voies transversales Est/ ouest, à l'abri des nuisances de l'axe routier principal central.

Ci-contre le parcours proposé et les arrêts

- 1 - Route d'Ors au niveau de l'ancienne laiterie
- 2 - Rue Largillière au niveau des pâtures
- 3 - Croisement rue Largillière/Rue Becqueriau
- 4 - Rue de l'Eglise entre les Ruelles Bourbon et Flavie

Observer

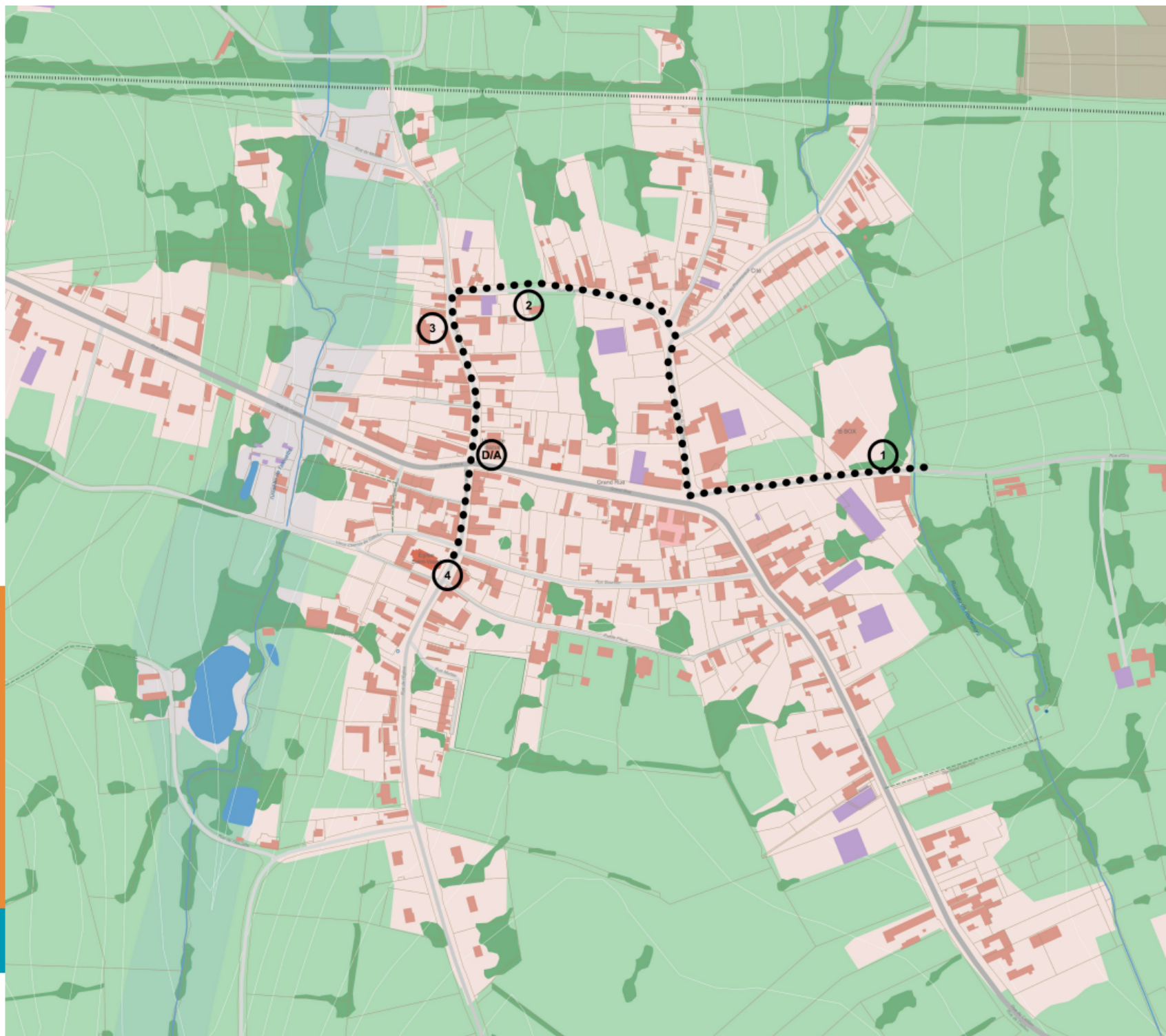


Tableau de synthèse des observations de l'atelier Formes urbaines

Les grands thèmes abordés

- Mobilités douces
- Activités économiques
- Friches
- Développement urbain
- Patrimoine agricole structurant

Les problématiques identifiées

- Liaisons douces** à travers le village/ Ruelles/ chemins autour de l'eau / réseau piétonnier intra et extra-villageois
- Reconquête - aménagement - développement - Reconnection

Activités artisanales et agricoles

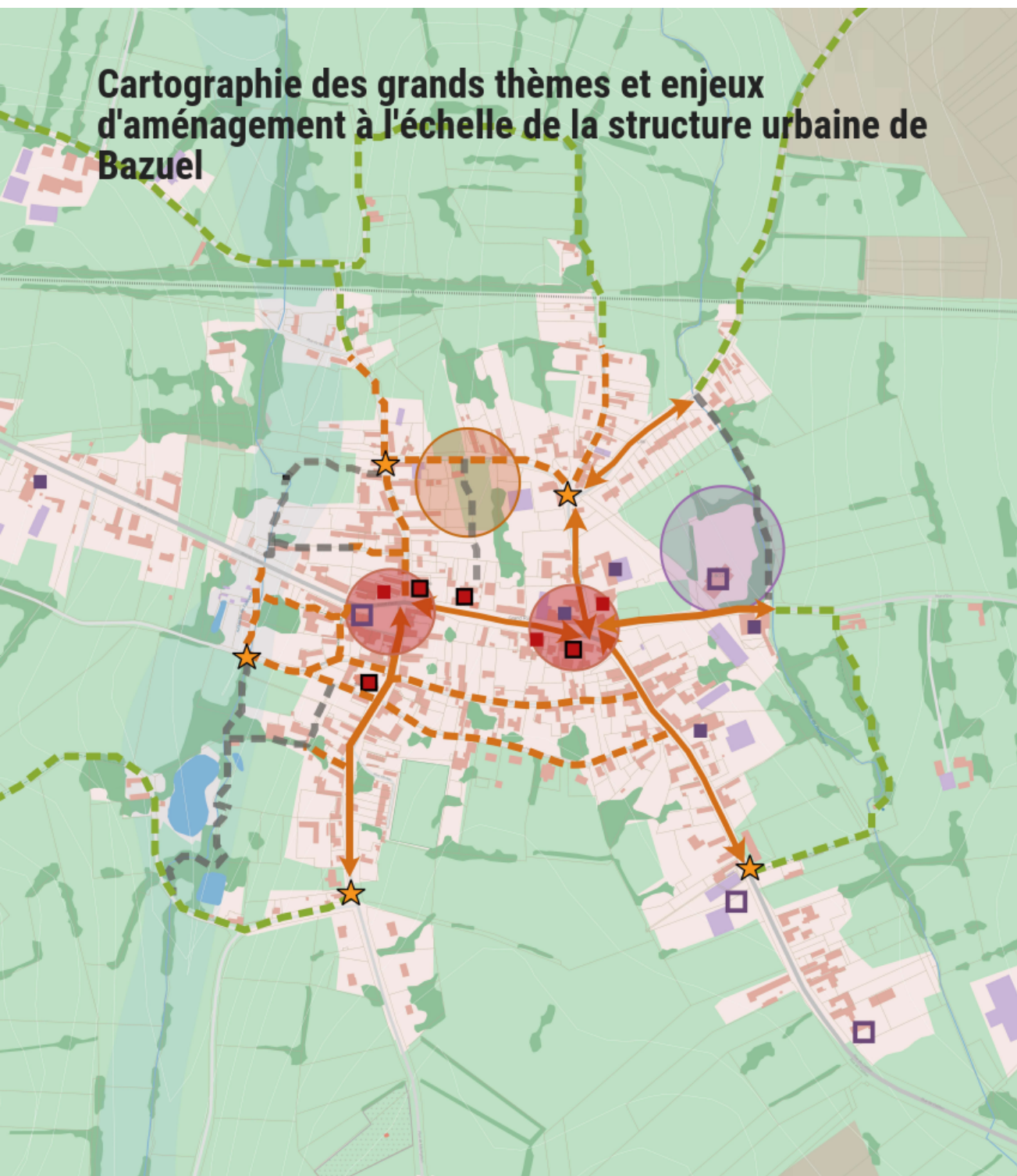
- Préservation existant - Nouvelles installations avec reconversions bâtiments agricoles
- Diversification économique et agricole (circuits courts, marchés producteurs, hébergement touristique, locatif)

Développement urbain






- En "dents creuses" dans le tissu urbain
- Friches ou prairies enclavées et en densification du coeur de village.
- Patrimoine bâti traditionnel** des grosses fermes structurantes - Préservation - Restauration - Reconversion bâti obsolète

ATELIER 2 URBA - LIEUX	Impressions généralistes	Sujets abordés	Problématiques d'aménagement	Histoires/ Anecdotes	Acteurs concernés	Questions	MARQUEUR 1/ POINT DE VUE	MARQUEUR 2/ POINT DE VUE	MARQUEUR 3/ POINT DE VUE	MARQUEUR 4/ POINT DE VUE
Route d'Or au niveau de l'ancienne laiterie	Entrée bocagère dans le village avec passage sur le ruisseau de St Maur et importance de l'ancienne Laiterie, bâtiment remarquable	Chemins le long du cours d'eau Activités économiques/ friches Patrimoine bâti	Réaménagement de chemins le long du ruisseau (comme anciennement) pour liaisons et tour du village Reconversion en cours de l'ancienne laiterie en logements locatifs (6) et Entreprise de couverture et suivi de l'aménagement d'une aire de stationnement dans une prairie privée en entrée du village - Question du devenir de la boîte de nuit le Bbox (propriétaire décédé). Le village n'a plus envie des ruissances de l'établissement - Possible friche ou dent creuse à réinvestir pour développement économique ou urbain.	Histoire de la Laiterie (puits fabrication de glaces) située le long de l'ancienne voie de chemin de fer	Agriculteurs riverains du ruisseau de St Maur. Particuliers porteurs de projet de locations et restauration bâtiments anciens remarquables	Comment veiller au respect des normes et de la salubrité dans la transformation des volumes d'habitation particulière en locations ? Comment inciter au respect du patrimoine lors de la restauration de bâtiments remarquables non protégés ? Préemption du foncier Bbox pour maîtrise publique ? quelle				
Rue Langillière au niveau des pâtures	Rue calme un peu encaissée avec effet apprécié des seuils et accès surélevés aux habitations et aux pâtures. Alignement de pignons à rue très cambésien Beaucoup de fermes déclassées	Reconversion Bâti agricole Liaisons piétonnes centrales. Développement et urbain	Beaucoup de fermes déclassées (Reprise et reconversion à favoriser) Terminé à bâtir (Pâtures) de part et d'autre de la rue avec pb d'accès à la rue (niveau) Pâturage sud plus intéressante pour bâtir, possibilité de liaison piétonne avec l'arrière de la mairie et d'aménagement d'un parc de proximité en coeur d'îlot / ou servitude de passage)		Agriculteurs des pâtures à bâtir Propriétaires des fermes déclassées	Possibilité de préemption de la pâturage sud pour maîtrise publique ? Sinon demande de droit de passage pour liaison avec l'arrière de la mairie ?				
Croisement Rue Langillière/ Rue Bequerelle	Espace communal calme, en dent creuse situé dans un environnement très verdoyant avec vue dominante et lieu de rencontre et d'événements festifs (brocante, barbecue, St Jean...)	Espace public multi-usages	Aménagement et valorisation de cet espace pour une fréquentation plus quotidienne (Signalétique accès, plantations, repos, jeux...) Situation en belvédère (car tracé ancien tramway qui desservait aussi la laiterie) à travailler	Histoire de la ligne de Tramway liée à l'ancienne laiterie	Commune. (services techniques) Paysagiste - concepteur	Foncier côté ou droit d'usage, à un riverain pour stationnement bus, à vérifier sur cadastre ?				
Rue de l'église entre Ruelle et Flavie	Ruelle accessible et menant de l'église au ruisseau (Vieux Chemin du Cateau) Environnement très bocallique apprécié	Déplacements doux à travers le village	Aménagement et mise en continuité des liaisons piétonnes est / ouest à travers le village - Ruelle Flavie à mettre en piétonnier avec accès riverains seulement.	Histoire du Vieux Chemin du Cateau	Commune. (services techniques)					


Cartographie des grands thèmes et enjeux d'aménagement à l'échelle de la structure urbaine de Bazuel



LES DEPLACEMENTS DOUX DANS LE VILLAGE

-  **Convevoir et organiser un réseau** de petites voies à priorité piétonne (Ruelles/ jardin à circulation 30, voyettes, chemins villageois)
-  **Développer et compléter ce réseau** notamment le long des ruisseaux par la maitrise foncière et la négociation
-  **Aménager le long des grands axes routiers** des circulations douces sécurisées de connection avec le réseau à priorité piétonne,
-  **Connecter** le réseau de promenade et randonnée extérieur au village au réseau intra villageois
-  **Créer des points de connection** (balisage/ signalétique/ repos/rencontre/stationnement) entre les 2 réseaux doux




L'ACTIVITE ECONOMIQUE ET ARTISANALE

-  **Valoriser les bâtiments anciens remarquables** et représentatifs de l'activité artisanale et agricole du village (Ancienne laiterie, grosses fermes) et **accompagner leur évolution économique** par la diversification des activités (vente directe, hébergement touristique, logement locatif,...)
-  **Rechercher l'amélioration de la qualité** de certains sites économiques existants (entreprise de vente d'engins agricoles, garage,...)
-  **Maitriser la reconversion économique de la friche** du BBox (ancienne boîte de nuit)

LE DEVELOPPEMENT URBAIN

-  **Favoriser un développement urbain maîtrisé** sur des prairies en dents creuses en resserement autour du coeur du village et l'arrière de la mairie

LES SERVICES ET COMMERCES

-  Equipements principaux existants
-  **Soutenir les commerces de proximité** existants
-  **Marquer les polarités centrales** en favorisant l'accueil d'autres activités de service (locaux associatifs, autres commerces de proximité, ...)

Ce document créé par le CAUE du Nord, est proposé comme support de l'atelier "OBSERVER", il invite à se poser des questions sur son environnement, à une échelle donnée, ici celle de l'habitat et des lieux de vie de proximité, équipements et espaces publics.

Par la déambulation dans un périmètre défini, les participants se posent des questions sur les différents lieux clés du territoire communal traversé. Ils prennent le rôle de rapporteurs, grâce à la collecte de données qu'ils recueillent de l'observation du terrain.



Observer Bazuel son habitat et ses lieux de vie

Carnet de route - 17 Juin 2021



Des lieux de vie dispersés dont certains sous contraintes routières

Plusieurs pôles d'espaces et équipements publics sont éloignés les uns des autres dont 2 (église/presbytère et terrain de sport) dans les parties calmes et pittoresques du village. 3 autres (Place/ abords et salle des fêtes, Mairie et Ecoles/ bibliothèque/commerce/ Monuments aux morts) sont situés autour de la RD 643 et subissent toutes les nuisances de cet axe routier important (nuisances sonores, manque de sécurité, aspect minéral , très austère et uniquement voué à la circulation voitures et camions)

Ci-contre le parcours proposé et les arrêts

- 1 - Carrefour Rue du Pommereuil et Largillière
- 2 - La RD 643 autour des écoles
- 3 - La place et ses abords (café, salle des fêtes, mairie)
- 4 - L'Eglise et ses abords (espaces verts et stationnement)
- 5 - Le terrain de sport et ses abords ("rang des indigents", jardins familiaux, vestiaires)

Observer

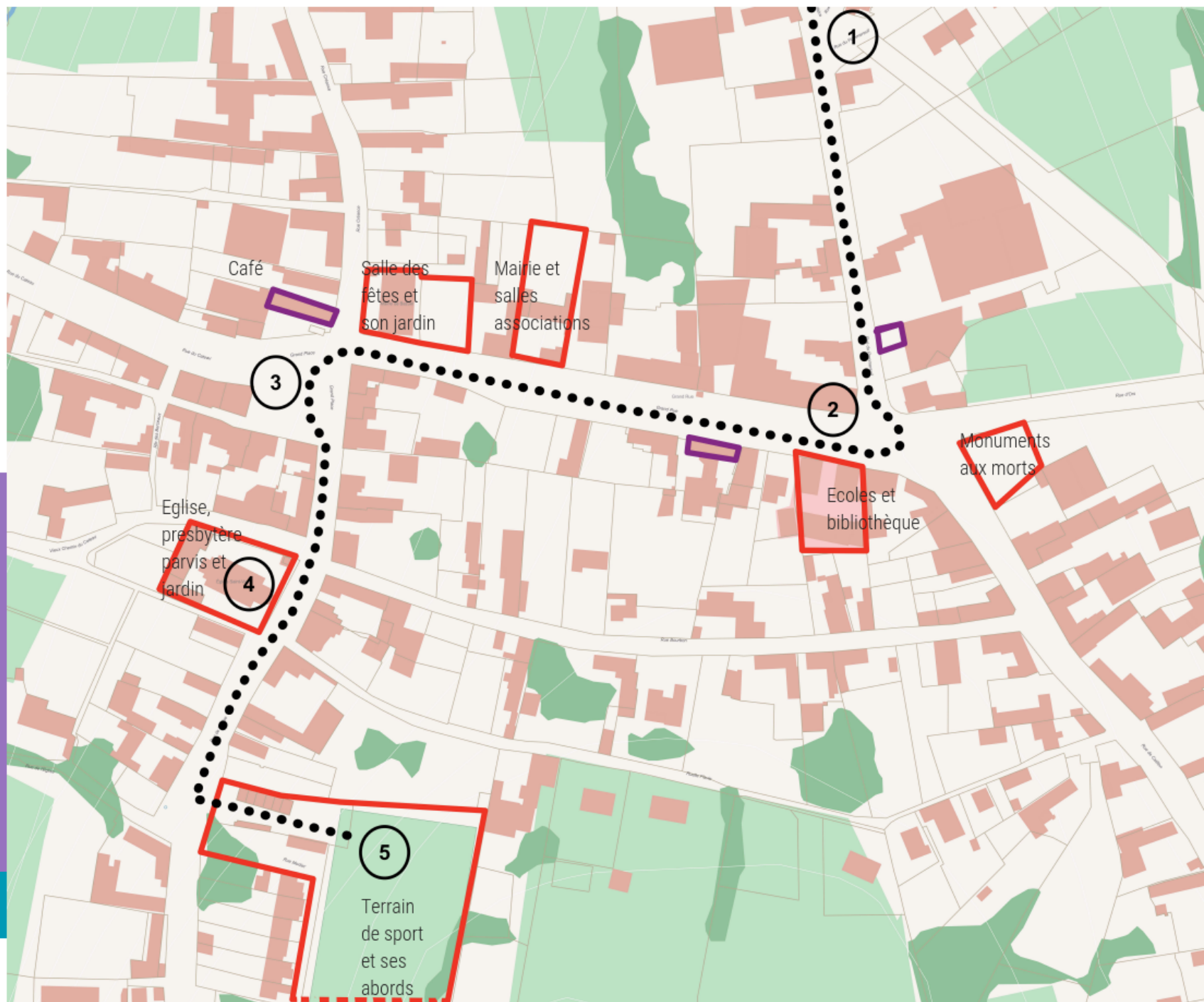


Tableau de synthèse des observations de l'atelier Habitat et lieux de vie de proximité

Les grands thèmes abordés

Espaces publics de proximité
Sécurité piétonne/ lieux apaisés
Patrimoine bâti remarquable (privé/ public et petit pat)
Désimpermeabilisation des sols et végétalisation
(espaces publics et frontages)
Fonctionnalité des espaces publics/ Equipements publics

Les problématiques identifiées

Petits espaces publics /carrefours à aménager comme espaces de proximité, lieux de rencontre et de repos.

Reconquête villageoise et habitante de **l'espace public et routier** par le végétal et les sols vivants structurants (réappropriation des rues par le jardinage participatif, traitement de la sécurité routière, adaptation au changement climatique)

Evolution des vocations et usages des **équipements publics** liés à de nouveaux besoins et localisation : Eglise et presbytère/ lieu jardiné/culturel/calme, Terrain de sport/lieu ouvert/ loisirs adaptés aux jeunes/ rassemblement,

Pôles centraux sur la RD 643 à considérer comme des maillons d'une même séquence urbaine villageoise à apaiser et remettre à l'échelle de l'habitant.

Patrimoine bâti traditionnel à valoriser (conseils- incitations restauration/ évolution habitat)

ATELIER 3 HABITAT - ESPACES ET EQUIPEMENTS PUBLICS	Impressions générales	Subjects abordés	Problématiques d'aménagement	Histoires/ Anecdotes	Acteurs concernés	Questions	MARQUEUR 1/ POINT DE VUE	MARQUEUR 2/ POINT DE VUE	MARQUEUR 3/ POINT DE VUE	MARQUEUR 4/ POINT DE VUE
Carrefour Rue de Pommeville et Lardillière	Lieu public avec éléments de patrimoine public (puits) et privé (Inscriptions religieuses) sur murs maisons, peu valorisés, rue calme et étroite mais très confidentielle. Passage piéton pour départ de randonnée	Espace public de proximité Rue et chemins promenade. Plantations espace public Patrimoine bâti (puits et façades maisons)	Aménagement et valorisation de l'espace public -carrefour avec bornage du foncier public, espace stationnement, plantations et signalétique départ de rando Caractérisation d'une rue piétonne avec accès véhicules riverains seulement. Végétalisation possible des pieds de façade/participation habitante	histoire puits et recherche origine inscription art occupation religieuse	Riverains	Limite des statuts du foncier public et privé sur le carrefour piétons ?				
RD 643 autour des écoles	Sentiment contradictoire entre forte présence et fréquentation d'équipements et services communaux et l'insécurité et la dangerosité de ce lieu très routier et très minéral	Sécurité piétonne/ RD 643 Espace public /Monument aux Morts. Equipement scolaire Bibliothèque Commerces Patrimoine bâti remarquable (Privé et public)	Aménagement de part et d'autre de la RD 643, d'un pôle central villageois autour des écoles et commerces incluant le monument aux Morts. Travaux importants de sécurisation du lieu pour les habitants. Valorisation des éléments de patrimoine remarquable comme la maison de maître et la façade des écoles	histoire du Train de Loos (ville) et lien à la commune (dépôt de venant de Bucard)	Département. Direction des routes, lecture publique/ médiathèque Commune services techniques,	Question du déplacement de la bibliothèque dans un lieu plus calme et la réintégration de la cantine scolaire dans les bâtiments de l'école ? Quel est des accès piétons à l'arrière de l'école (cour et jardin arrière)				
L'apex, ses abords, salle des fêtes et la mairie	Place centrale mais peu fréquentée par les habitants sauf pour stationner ou la traverser Front bâti intéressant mais pas assez valorisé. Lieu trop minéral, vécu de grande dimension, très secouru au passage de la RD 643. Frontière mal placée qui bloque la vue perspective de la place sur la mairie. Salle des fêtes et café, isolés de la place par la route.	Espace public central. Desserte Equipements publics et services Usages communs Vitrine villageoise Stationnement végétalisation	Aménagement de la place pour la fréquentation piétonne. Usages de la place à revoir (stationnement à organiser, installation d'usage à revoir, trémie à décaler). Végétalisation comme vocabulaire de structure et de valorisation des façades du tour de la place. Marquage d'un 2ème pôle central villageois incluant le café, la salle des fêtes et la mairie, qui implique un aménagement traversant de la RD 643. Réflexion sur ré-organisation des locaux de mairie (locaux techniques) pour les accueillir à l'arrière (locaux communaux/ jardin/ square) et penser l'aménagement du jardin arrière de la salle des fêtes pour plus d'inclusion à l'équipement	histoire de l'occupation religieuse des maisons de la place (en lien avec le Carreau)	Département (direction des routes) Commune (services techniques) Habitants riverains (végétations des frontages)	Question de l'ancienne coopérative transformée en habitations, où et location ou propriété ?				
L'église et ses abords	Orientation singulière de l'église qui présente son dos à la rue. Lieu calme, abords agréables mais pas suffisamment jardins Presbytère occupé mais potentiellement récupérable dans un autre chemin vers le nouveau	Espace public. Cheminement piéton Reconversion Equipement public (presbytère) Plantations Jardins et patrimoine bâti culturel	Ré-aménagement de l'espace public entourant l'église pour plus de continuité, ambiance jardinée. Intégration ou suppression transformateur. Rationaliser l'occupation des grilles attenants à l'église pour les supprimer et gagner un dégagement autour de l'église rendre plus accessibles les cheminements piétons difficiles à la reconversion du presbytère pour accueillir des lieux (café/ médiathèque, centre d'interprétation de l'histoire du village...). Entretien murs/ façade église	histoire de l'église, de ses vitraux	Commune (services techniques), Département. Presbytère/ médiathèque ou tiers lieu)	Presbytère récupérable par la commune à quelle échelle ?				
Le terrain de sport et ses abords	Lieu public calme et en situation de belvédère sur le village. Éléments de patrimoine public : rang de maisons des indigènes isolées. Terrain de sport sous-utilisé	Activités sportives et ludiques pour les jeunes. Jardins familiaux. Accessibilité publique	Réaménagement du terrain de sport pour y inclure un espace de jeux pour les jeunes. Valoriser le rang des maisons des indigènes les jardins et les petites dépendances Revoir l'organisation des végétations et des stationnements pour ne pas encombrer l'accès au terrain Revoir aussi l'aménagement des espaces publics d'accès au terrain (pente et talus)	histoire du rang des indigènes	Commune (services techniques), Département (jardins familiaux, espace multiparts)					



Imaginons nos projets pour le village

Imaginer - Synthèse des orientations communales et trame du projet politique

Phase de débat et ajustement avec la commission environnement

Les grands enjeux identifiés aux 3 échelles ont été croisés pour en extraire les grands thèmes et les pistes retenues pour s'engager dans l'action. Cette proposition doit être débattue avec la commission municipale, et réajustée.

Des fiches conseils pourront ensuite être réalisées sur les thèmes jugés prioritaires pour guider l'équipe municipale dans la mise en oeuvre de projets concrets.

LE BOGAGE ET LA TRAME ARBOREE

Piste action 1 : Protéger, reconstituer et valoriser le bocage ainsi que les arbres et bosquets isolés du plateau

- l'auréole bocagère villageoise
- le bocage de proximité des fermes isolées de plateau
- les arbres isolés du plateau

L' EAU

Protéger et valoriser l'eau sous toutes ses formes et à toutes les échelles

Piste action 2 : L'eau comme ressource

- Améliorer la qualité de l'eau des ruisseaux (rejets sauvages et agricoles)
- Protéger l'eau souterraine (sources, zones de captage d'eau potable)

Piste action 3 : l'eau comme élément du cadre de vie

- Favoriser et aménager les accès à l'eau
- Assurer une gestion écologique et durable des cours d'eau

LES MOBILITÉS DOUCES

Piste action 4 : Favoriser les liaisons douces dans la commune par leur développement en réseau

- Le réseau de cheminements doux à travers le village
- Le réseau de promenade et randonnée communal

LE PATRIMOINE BATI D'INTERÊT

Protéger et maîtriser l'évolution du bâti privé et public d'intérêt

Piste action 5 : Qualité architecturale et urbaine

Protéger et valoriser la qualité architecturale et urbaine des bâtiments repérés (fermes, maisons, bâtiments publics)

Piste action 6 : Evolution et reconversion

Maîtriser les reconversions publiques (Presbytère, ateliers municipaux, ...)

Accompagner l'évolution du bâti privé (Reconversions de fermes en logements, en entreprises,...)

L'ESPACE

Mieux maîtriser la destination des sols et assurer la complémentarité et la qualité de vie des espaces publics

Piste action 7 : Foncier et développement urbain

- Anticiper la politique foncière
- Réfléchir les formes d'un développement urbain durable

Piste d'action 8 : Espaces publics centraux

Assurer la qualité et la fonctionnalité des espaces publics centraux

Piste action 9 : Espaces périphériques de proximité

Développer l'attractivité des petits espaces périphériques de proximité



Réalisons nos projets en garantissant la cohérence

Réaliser - les fiches Conseil pour l'action

Un modèle de fiche Conseil à l'action est proposé pour guider la municipalité dans le choix des thèmes et projets prioritaires grâce à des critères de qualification des actions possibles et des modalités de mise en oeuvre. Des lieux inspirants et réalisations valeurs d'exemple peuvent être sélectionnés et peuvent faire l'objet de visites à organiser.

Par ailleurs des pistes de partenaires et dispositifs d'accompagnement possibles pour assistance MO et la maîtrise d'oeuvre, sont évoqués.

Fiche conseil pour l'action

Protéger, reconstituer et valoriser le bocage et la trame arborée

Pourquoi ?

- Pour ses qualités paysagères
- Pour sa richesse en biodiversité
- Pour lutter contre l'érosion des sols
- Pour préserver la qualité de l'eau

Qui ?

- Commune
- CA2C
- PNR Avesnois
- Agriculteurs

Avec qui ?

- Associations
- Habitants
- Chambre d'agriculture
- DDTM
- DREAL
- Conseil Régional
- Conseil départemental

Avec quoi ?

- Incitatif/coercitif
- Règlement d'urbanisme
- Règles ERC
- (Éviter/Réduire/Compenser)
- Politique PNR
- Plantons le décor
- Politique régionale
- Politique départementale
- Politique intercommunale

Comment ? (Lien avec enjeux par échelle)

Protéger :

- Inventorier l'existant et ses composantes (haies, arbres, prairies, cours d'eau, sources, mares, ...)
- Hiérarchiser en fonctions des enjeux paysagers, écologiques, de sensibilité à l'érosion des sols, de l'impact sur la qualité des eaux, ...
- Aider à l'entretien du bocage (financement, matériel, ...)

Reconstituer :

- Planter des haies et des arbres (création, compléter l'existant)
- Créer des espaces prairiaux et des vergers
- Créer et restaurer des mares
- Faciliter l'implantation d'éleveurs
- Favoriser le maintien ou le développement du bocage sur les parcelles communales (baux ruraux à clause environnementale)

Valoriser :

- Organiser des visites thématiques du bocage
- Organiser des événements sur le thème du bocage (exposition, conférence, fête, ...)
- Organiser des plantations collectives

Où ? (Lien avec enjeux par échelle)

- Reconstituer le bocage près de la route de Pommereuil pour éviter les coulées de boue
- Préserver et valoriser l'auréole bocagère du village en particulier au niveau de la rue Becqueriaux
- Préserver et valoriser les arbres isolés (chemin en direction du moulin Jean-Jacques)
- Restaurer la ceinture bocagère des fermes du plateau (ferme de la Roue, de la Joncquière)
- Reconstituer une trame verte et bleue entre le plateau et les vallées bocagères

Réaliser - les fiches Conseil pour l'action

Fiche conseil pour l'action

Protéger, reconstituer et valoriser le bocage et la trame arborée (suite)

A quels coûts ? (Indicatifs)

- Plantations de haie
- Creusement de mare
- Inventaire hiérarchisé du bocage
- Visite
- Exposition

Avec quels indicateurs de suivi ?

- Mètre linéaire de haie créée
- Nombre de participants aux visites
- Nombre d'espèces animales de milieu bocager

Quelles références ? (Valeurs d'exemple)

- Remaillage du territoire agricole dans la Somme
- Inventaire du bocage dans le PNR Avesnois



**CONSEIL
D'ARCHITECTURE,
D'URBANISME ET DE
L'ENVIRONNEMENT
DU NORD**

98 Rue des Stations
59000 LILLE
www.caue-nord.com

Crédits photos : sauf mentions contraires, © CAUE du Nord
Remerciements à toute l'équipe du CAUE du Nord