

Green Ville

Gestion Résiliente et Ecologique des Espaces
de Nature en Ville

Webinaire de présentation des livrables
21/04/2022

Projet co-porté par :



Avec le soutien de :





Présentation du projet GREENVILLE

Crédit : Sonia Joseph, CAUE 971

Projet co-porté par :

971
Guadeloupe
c | a.u.e
Conseil d'architecture, d'urbanisme
et de l'environnement

Plante&Cité
Ingénierie de la nature en ville

Avec le soutien de :


OFB
OFFICE FRANÇAIS
DE LA BIODIVERSITÉ

Pourquoi le projet GREENVILLE?

Gestion Ecologique et Résiliente de la Nature en Ville.

- **2018:** AAP de l'OFB pour « Initiatives pour la reconquête de la Biodiversité dans les outre-mer »,
- **sept 2019:** Création d'un consortium CAUE971 & Plante et Cité pour le projet:
 - « Développement d'une démarche de gestion écologique des espaces de nature en ville en Guadeloupe »
- **Janv 2022:** Livraison des outils

Pourquoi?

- Demande de formation des agents par le CNFPT
- Constats terrain.



Qu'est ce que le projet GREENVILLE?

- Enquêtes et entretiens réalisés pour connaître les besoins des collectivités, entreprises des espaces verts et jardiniers.
- Recherche bibliographique de ressources existantes pour apporter une complémentarité + valoriser l'existant.
- Identification de thématiques prioritaires:
- La réalisation d'outils variés pour divers publics.
- Des outils au service de la nature en ville et pour la promotion de pratiques écologiques et adaptées au milieu.



La gestion écologique, pour quel espace?

La gestion écologique?

- Pratiques de gestion et d'entretien respectant le fonctionnement des écosystèmes.
- Comprendre les liaisons trames vertes et bleues,
- Préserver la vie des sols,
- Préserver la ressource en eau,
- Choisir les végétaux et les pratiques d'entretien favorable à la biodiversité.

Pour qui ?

- Gestionnaires publics et privés d'espaces végétalisés
- Donneurs d'ordres (intercommunalités, départements, régions, bailleurs...)
- Réalisateurs (services techniques des communes, entreprises du paysage, entreprises d'insertion...)
- A vocation à être largement diffusé



Qu'entend-on par espaces de nature en ville ?

Il s'agit de l'ensemble des espaces végétalisés en zone urbaine et périurbaine. La nature en ville regroupe donc une grande diversité d'espaces : les parcs et jardins publics, les places et placettes, les abords de voirie, les arbres, les plages et le littoral urbain, les bois, forêts et zones humides, les cimetières, les jardins familiaux et partagés, les espaces publics résidentiels, industriels et commerciaux, les venelles et cours...



Des parcs aux abords de voiries, des cimetières aux plages urbaines sans oublier les dents creuses ou les zones humides : la diversité des espaces verts en milieu urbanisé est grande !

L'équipe projet: une diversité de compétences mobilisées



Gestion Résiliente et Ecologique des Espaces de Nature en Ville



 ECRITURE



Sonia JOSEPH

Vidéos



 RELECTURE



Christelle RIPPON-MOCKA

(Janv- Juil 20)

ENQUETE



 VERIFICATION TERRAIN



Axel GRAVA

AAP- Mise en contact



 ADMINISTRATION



Hélène HIPPON

(départ oct 21)



Aurore Micand

Guide- Grille d'évaluation -
Argumentaires



ECOTONES

Claire Maurice- MADELON
Vidéos- grille d'évaluation- guide-
argumentaires



Nature &
Développement

Mélanie HERTEMAN
Vidéos- grille d'évaluation- guide-
argumentaires



Marianne HEDONT



Point Bleu Soleil

Pierre LOMBION
Vidéos- grille d'évaluation



Une diversité de livrables

Crédit : Aurore-Micandouze & Cité

Projet co-porté par :



Avec le soutien de :



Le guide de gestion écologique

Type de livrable : outil de pilotage

Cibles : décideurs, formateurs, experts

Objectifs :

- Décrire et faire connaître les critères et pratiques de gestion écologique
- Illustrer et faciliter l'appropriation par du contenu visuel



Le guide de gestion écologique



Planification et
trame verte et
bleue



Sols



Eau



Faune et flore



Matériel,
mobilier et
matériaux



Formations



Publics

Dans chaque thématique :

- Un bref rappel de **ce qu'il faut retenir**
- Un **cheminement logique** dans le texte : connaître / observer / préserver
- Des **focus** pour détailler certains sujets (réglementation, zones humides, etc.)
- Des **illustrations** ou exemples de cas pratiques

Présentation de **critères spécifiques complémentaires** :

- Les jardins collectifs
- Les espaces naturels aménagés
- Les arbres en ville
- Les cycles biologiques

Focus : agir pour la trame noire

Quelques phénomènes de pollution lumineuse :

← Attraction, répulsion, éblouissement

▬ Grand type de problème

Recouvrement
des enjeux
astronomie et
biodiversité →



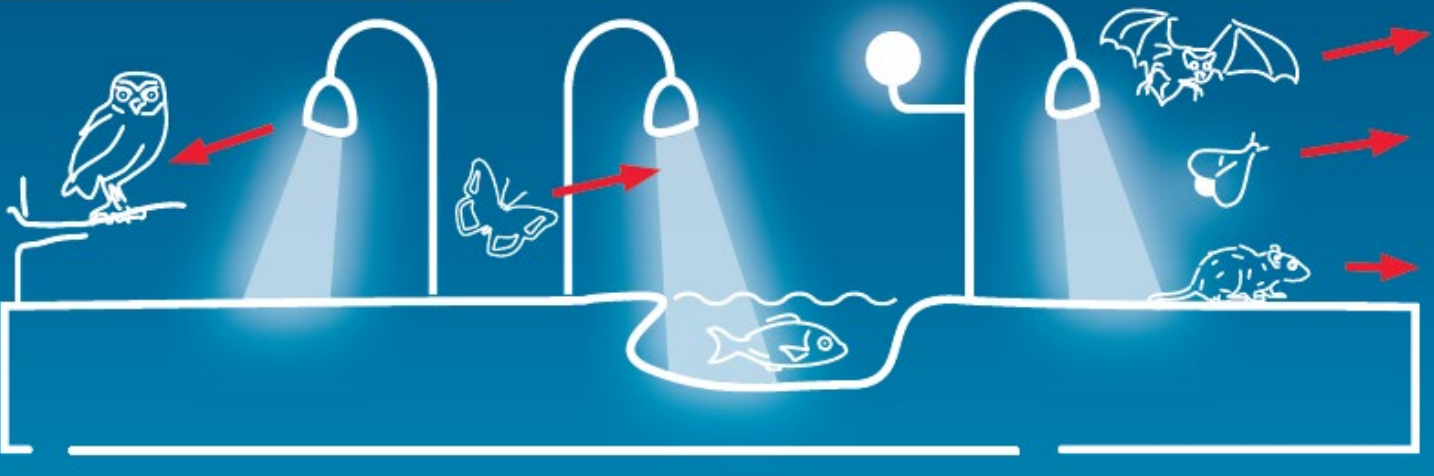
Lumière diffuse dans l'atmosphère (halo) → Étoiles masquées pour les animaux se repérant avec le ciel étoilé

Lumière directe et précise

→ Éblouissement pour les espèces photosensibles + Piège écologique pour les espèces à phototactisme positif

Lumière ambiante ou projetée

→ Habitat nocturne dégagé, environnement trop risqué (prédation), perturbation de la bioluminescence, évitement par les espèces lucifuges, etc.



Que faire ?

La règle à privilégier : **extinction** en espaces verts

Si ce n'est pas envisageable :

- **Réaliser un état des lieux** des usages pour déterminer les plages horaires d'éclairage
- **Supprimer tout éclairage intrusif** et tout éclairage **direct des surfaces en eau** (rivière, étang, domaine public maritime)
- **Établir un plan d'éclairage** pour le rationaliser : type de mât, puissance, minuterie, orientation du cône d'éclairage
- **Privilégier les alternatives à l'éclairage classique** : sources d'énergie, mode d'alimentation, hauteur de mât, type d'ampoules et température de couleur.

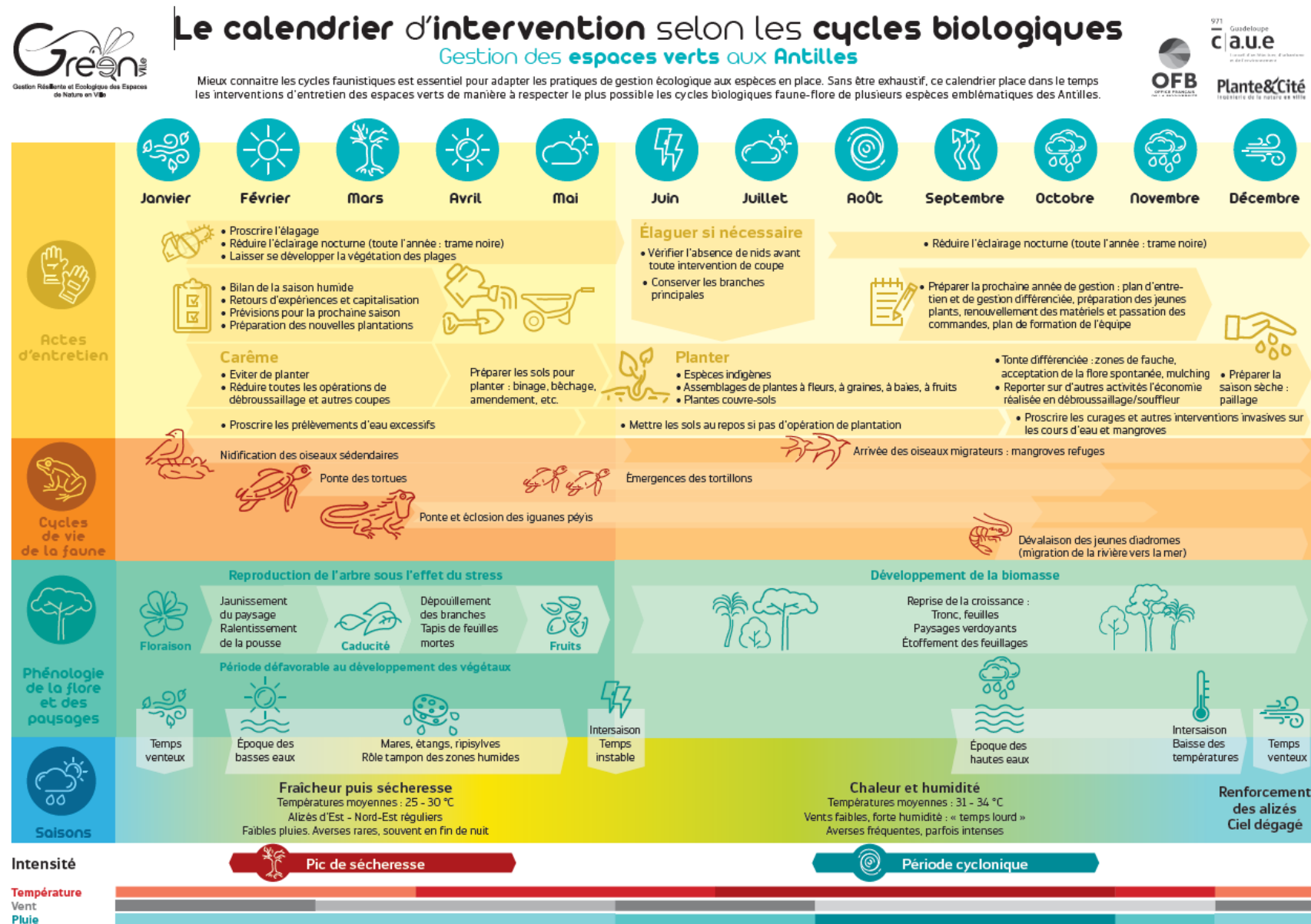
Le calendrier d'intervention

Un support visuel, synthétique, détachable, à afficher dans les locaux

- **Rappel des moments clés de l'année :**

- Conditions climatiques et paysages
- Cycles de la faune et de la flore

- **Conseils de gestion** pour des actes d'entretien adaptés à chaque période des cycles naturels



Les fiches décideurs

Type de livrable : fiche technique – argumentaire

Cibles : décideurs publics et privés

Objectifs :

- Présenter les arguments pour engager un changement de pratiques sur un sujet donné
- Illustrer par des exemples pour montrer que c'est possible et inspirer



Fiche Décideurs 2

Se former collectivement à la gestion écologique

De quoi s'agit-il ?

Se former, c'est avant tout acquérir de nouveaux savoirs et savoir-faire. C'est l'un des outils pour diminuer l'impact des activités humaines sur les milieux naturels par l'accompagnement d'une montée en performance et connaissance des professionnels et des collectivités du territoire.

Il existe de nombreuses manières pour y parvenir : des formations organisées par des organismes spécialisés (CNFPT, CAUE, Office de l'eau, etc.), des échanges entre jardiniers sur le terrain avec des visites thématiques de sites inspirants, des ateliers pratiques

(démonstration de matériel, protocole de sciences participatives...), des formations en ligne (MOOC et autres) ou encore de la formation en interne (un jardinier passionné de papillons qui forme ses collègues par exemple).

A la clé, ces formations viennent compléter et enrichir le parcours initial des jardiniers et techniciens, et certaines peuvent même donner lieu à des certifications ou diplômes en complément des attestations de présence. La formation constitue ainsi un moyen d'évoluer dans son milieu professionnel ou sa carrière.

Pourquoi le faire ?

Malgré les idées reçues, la gestion écologique n'est pas synonyme d'abandon des espaces ou d'arrêt de l'entretien. Il s'agit de pratiques différentes qu'il faut comprendre pour les mettre en œuvre de manière efficace (paillage, tonte sélective, économie de l'eau, impact sur les milieux aquatiques).

Ces nouveaux gestes sont également associés à de nouvelles compétences, comme la reconnaissance de la faune et de la flore pour

réaliser un désherbage manuel sélectif qui préserve les espèces à enjeux pour la biodiversité. Etant donné que les connaissances sur la gestion écologique évoluent, se former régulièrement est un moyen de se tenir à jour.

Enfin, partager entre jardiniers les retours d'expériences et pratiques des uns et des autres permet de voir d'autres manières de faire mais aussi de démêler des « nœuds » ou des problèmes techniques précis.

Comment le faire ?

La définition d'un plan de formation est le socle d'un projet continu d'acquisition de savoirs et savoir-faire au sein de la collectivité ou de l'entreprise. Plusieurs points doivent être abordés :

- Faire le point annuellement avec les jardiniers, techniciens et experts pour lister les besoins et thématiques de formation à envisager.
- Choisir le type de formation le plus adapté à sa situation. La formation en intra (le formateur vient dans la structure qui rassemble ses équipes) est intéressante pour répondre aux questions et problèmes spécifiques de la structure, avec par exemple des visites commentées sur le terrain. La formation en inter

(plusieurs personnes de structures différentes se retrouvent sur un site de formation dédié) est intéressante pour sortir du quotidien et voir d'autres situations.

- Selon les besoins : identifier et prendre contact avec les organismes susceptibles de réaliser les formations envisagées (CNFPT, CAUE, Office de l'eau, association naturaliste, formateur indépendant...), contacter d'autres collectivités et/ou entreprises pour organiser des visites de site, utiliser les temps d'échange programmés par les réseaux (CAUE, Parc National, OFB...), etc.
- Prévoir chaque année du budget pour les formations.

Credits photo : CAUE 971



Fiche Décideurs 2

Quelques exemples

Les formations courtes de l'Office de l'Eau, pour sensibiliser tous les acteurs (Martinique)

Bien qu'ils ne soient pas des organismes de formation, les Offices de l'Eau ont une mission de formation et d'information dans le domaine de la gestion de l'eau et des milieux aquatiques. Leurs formations courtes sont à destination d'un public non spécialiste de l'eau et des milieux aquatiques. Il peut s'agir d'agents, d'associations, de centres culturels, de caisses des écoles. Ainsi, une initiation a ainsi été conduite auprès de 90 personnels des écoles de la ville du Robert afin que le centre aéré puisse se saisir de la thématique de l'eau comme fil conducteur de son projet pédagogique. L'Office de l'Eau porte également des formules plus longues et approfondies, à la journée ou à la semaine.



Des formations dédiées aux cadres de la fonction publique territoriale (Martinique)

Le CNFPT de Martinique a mis en place une offre de formation approfondie sur les milieux humides pour les professionnels techniques et/ou administratifs des collectivités, EPCI ou communes. Elle a pour objectif de mieux connaître les zones humides du territoire martiniquais avec des données chiffrées et actualisées extraites des études récentes. Sur une durée d'une semaine avec 3 jours en salle et 2 jours sur le terrain, elle aborde le fonctionnement et la protection des milieux, les pressions et pollutions et une veille réglementaire. A l'issue de la formation, les stagiaires sont, entre autres, à même de gérer et mettre en place un projet de restauration de zone humide.



Une série d'ateliers sur la gestion écologique pour les jardiniers des collectivités (Guadeloupe)

En marge d'un projet de création de guides et documentation sur la gestion écologique des espaces verts, le CAUE de Guadeloupe a identifié des besoins d'accompagnement et de formation sur ce sujet pour les jardiniers des collectivités et entreprises. Il a initié un cycle d'ateliers techniques à destination des agents de terrain en partenariat avec les intercommunalités du territoire. Tous les jardiniers des communes du territoire sont invités à participer. Sur un site donné, des intervenants abordent en petits groupes les principaux enjeux de la gestion écologique (eau, sol, biodiversité...), et les jardiniers peuvent ensuite expérimenter des pratiques de gestion (protocoles de sciences participatives, reconnaissance faune-flore, etc.) et partager leurs retours d'expérience et problématiques.



Pour aller plus loin :

- Office de l'Eau de Martinique, rubrique Formation <https://www.eaumartinique.fr/formation-sensibilisation/formation>
- CAUE de Guadeloupe. Le CAUE forme <http://caue971.org/missions-caue/131/le-caue-forme>
- Centre national de la fonction publique territoriale <https://www.cnfpt.fr/>

Focus : créer des cahiers des charges écologiques



Crédit : Claire Maurice-Madelon



Crédit : Claire Maurice-Madelon

Comment faire ?

- **Analyser les pratiques** d'achat actuelles et définir des priorités
- Chercher des **retours d'expérience**, se former
- **Déterminer les principaux critères** à intégrer au CC
- Utiliser les moyens du **code des marchés publics** : analyse de l'offre, allotissement, référence aux labels...

Quels critères ?

- **Matériel** : consommation d'énergie et émission GES, nuisances et pollutions, impacts sur la faune et la flore, achats groupés, maintenance...
- **Produits d'entretien** : origine naturelle, composition, classement toxicologique, émissions de COV
- **Plantes et semences** : origine de l'espèce ou génétique, site et mode de production, traçabilité, rusticité et résistance

Les vidéos GREENVILLE

Cahier des charges :

- Durée: 3 à 8 min max
- Interview d'experts
- Démonstration pratiques des bonnes pratiques.
- Langue: Français / créole.

Thématiques
Gérer les déchets verts
Contrôler la végétation
La gestion du public
La gestion de l'eau
L'arbre en ville
Suivre la faune et la flore
La biodiversité du sol



Les ateliers techniques

Objectifs:

- Créer une occasion de rencontre entre les différents services des espaces verts.
- Valoriser les bonnes pratiques de certains services
- Echanger sur les difficultés rencontrées et trouver des pistes de solutions
- Diffuser de bonnes pratiques par des experts par thématiques.
 - Gestion différenciée,
 - Gestion du sol,
 - Connaissance faune/flore locale,
 - Connaissance des outils sur le territoire.

Public cible :

- Agents d'espaces verts des communes,
- Responsable de service espaces verts,
- Entreprises privées de gestion des espaces verts,
- Paysagistes,
- Pépiniéristes,
- Elus « cadre de vie »

Où: A l'échelle de la communauté d'agglomération

Webinaire GREENVILLE du 21/04/22



ATELIER TECHNIQUE

GESTION ÉCOLOGIQUE DES ESPACES VERTS

13 JANVIER 2021
07H30 À 13H00

PARC PAYSAGER DE PETIT-CANAL

Green Ville
Gestion Résiliente et Écologique des Espaces de Nature en Ville

971 Guadeloupe
claue
Conseil d'architecture, d'urbanisme et de l'environnement

Plante&Cité
Ingénierie de la nature en ville
Center for landscape and urban horticulture

OFB
OFFICE FRANÇAIS DE LA BIODIVERSITÉ

CANGT
COMMISSION NATIONALE D'AGGLOMÉRATIONS



Une plateforme internet

L'ensemble des outils sont disponibles sur un site internet dédié:

- Le guide,
- Calendrier,
- Les fiches décideurs,
- Les vidéos
- La bibliographie pour aller plus loin,
- Observatoire des pratiques locales,
- L'actualité des évènements du territoire.

Rendez-vous sur:

<https://s-pass.org/fr/portail/386/greenville.html>

N'hésitez pas à partager les expériences existantes sur le territoire!

N'oubliez pas d'ajouter l'adresse dans vos favoris ou tapez « Greenville GUADELOUPE »

The screenshot displays the Greenville website interface. At the top, there is a navigation bar with the Greenville logo (Gestion Résiliente et Ecologique des Espaces de Nature en Ville) and menu items: AIDE, LANGUE, MON ESPACE, and AJOUTER. Below this, there are links for L'ACTUALITÉ, RESSOURCES, and À PROPOS, along with a search icon. The main content area is titled 'Publications Greenville' and features four article cards. Each card includes a cover image, a title, and a brief description. The cards are: 1. 'Guide de bonnes pratiques et recommandations.' 2. 'S'engager dans une démarche environnementale - Fiche décideurs' 3. 'Se former collectivement à la gestion écologique- Fiche décideurs' 4. 'Financer la Gestion Ecologique- Fiche décideurs'. A 'Voir plus' button is located at the bottom right of the publications section. Below the publications, there is a 'Vidéos Greenville' section with six video thumbnails and their corresponding titles: Biodiversité du sol, Gestion des publics, Gestion de l'eau, Gestion de la faune et de la flore, Contrôle de la végétation, and Gestion des déchets.



Quelles perspectives ?

Credit : Sonia Joseph, CACB 2021

Projet co-porté par :

971
Guadeloupe
c | a.u.e
Conseil d'architecture, d'urbanisme
et de l'environnement

Plante&Cité
Ingénierie de la nature en ville

Avec le soutien de :

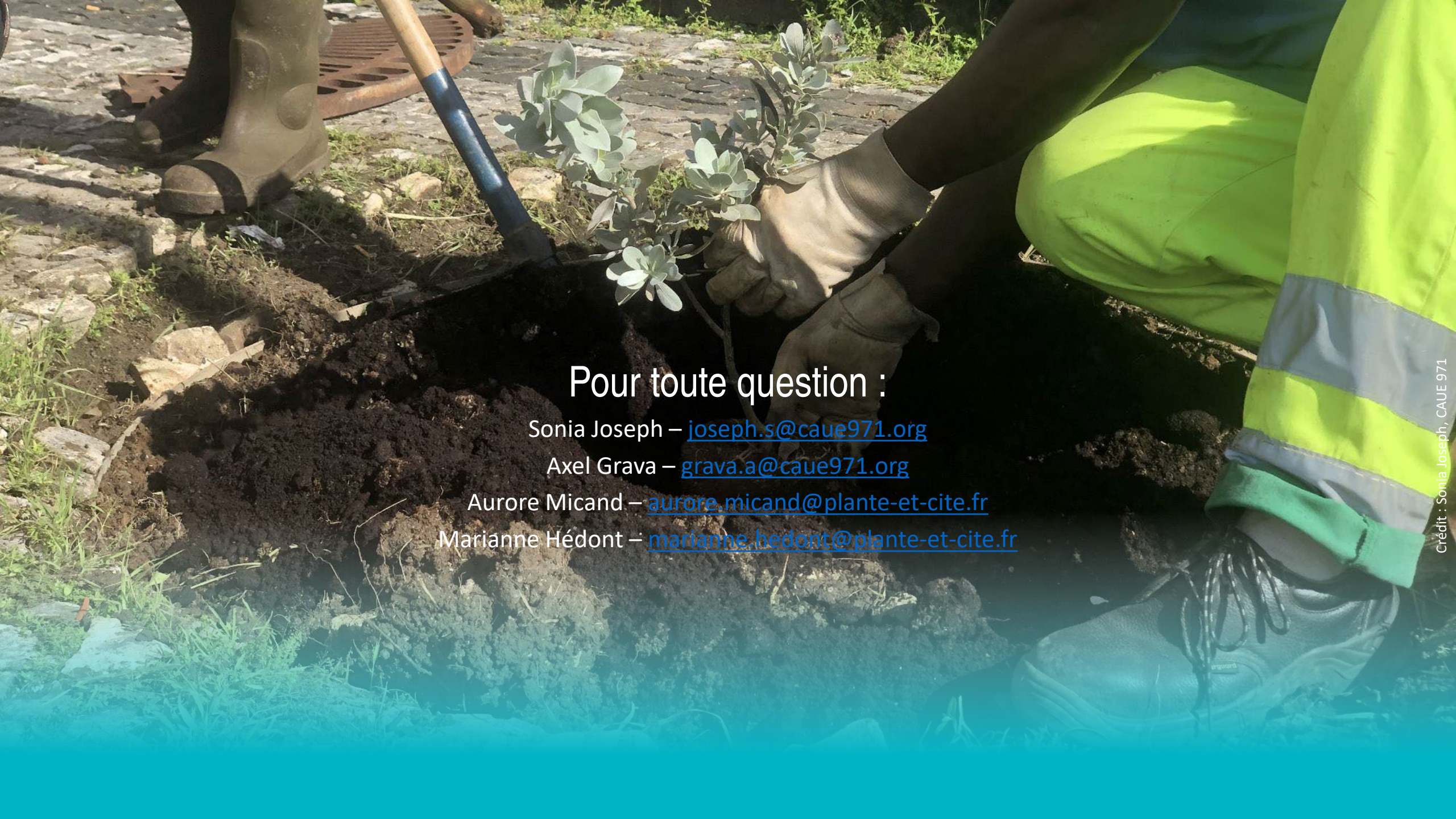

OFB
OFFICE FRANÇAIS
DE LA BIODIVERSITÉ

Les perspectives

- **Prochaines étapes :**

- Site pilote pour mise en pratique des connaissances
- Expérimentation de la grille d'évaluation sur le terrain
- Accompagnement formation





Pour toute question :

Sonia Joseph – joseph.s@caue971.org

Axel Grava – grava.a@caue971.org

Aurore Micand – aurore.micand@plante-et-cite.fr

Marianne Hédont – marianne.hedont@plante-et-cite.fr

Green Ville

Gestion Résiliente et Ecologique des Espaces
de Nature en Ville

Merci, Mèsi anpil !

Projet co-porté par :

971
c | a.u.e
Conseil d'architecture, d'urbanisme
et de l'environnement

Plante&Cit 
Ing nierie de la nature en ville

Avec le soutien de :


OFB
OFFICE FRANCAIS
DE LA BIODIVERSITE