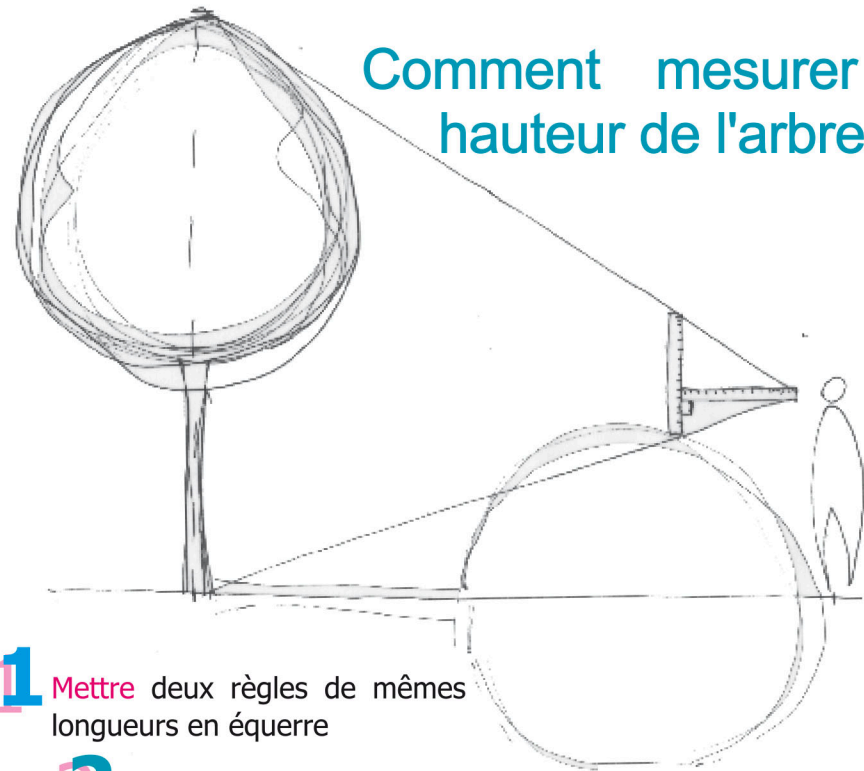


Le corps de l'arbre



Comment mesurer la hauteur de l'arbre ?



- 1** Mettre deux règles de mêmes longueurs en équerre
- 2** Regarder dans l'axe de la règle horizontale comme si celle-ci était une longue vue
- 3** Se déplacer afin que la règle verticale se superpose parfaitement à l'arbre
- 4** Lorsque la règle verticale se superpose à l'arbre, mesurer la distance au sol entre l'arbre et soi-même

Cette distance est égale à la hauteur de l'arbre



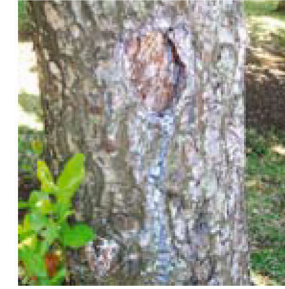
Attention les arbres sont des êtres vivants fragiles



des arbres cyborgs



des arbres qui tombent malades et meurent



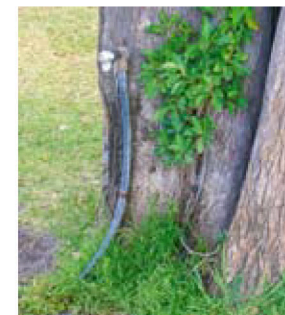
des arbres blessés



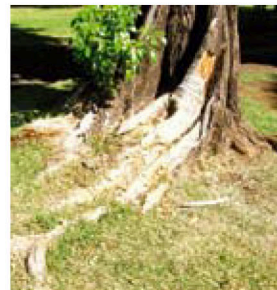
des arbres mangeurs de panneaux



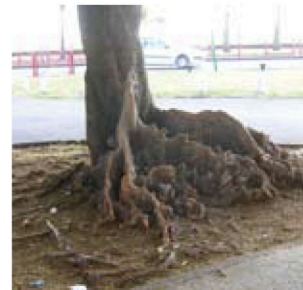
des branches cassées par les cyclones



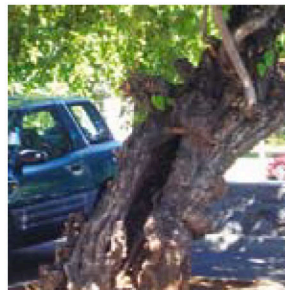
des arbres robinets



des arbres qui perdent leur peau



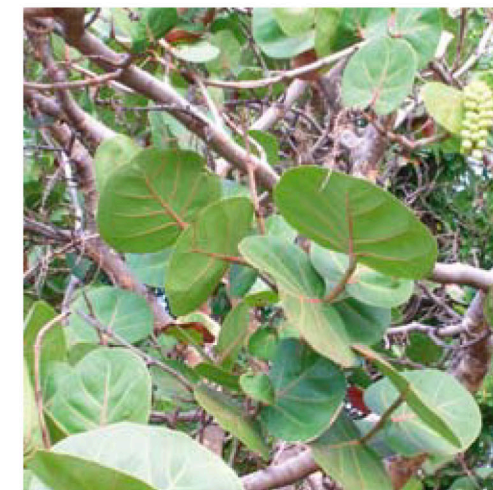
des arbres coincés



des arbres éventrés



Un arbre, c'est quoi ?



Un végétal qui, à l'inverse des herbes, produit du bois



Un palmier est-il un arbre ?



Non, c'est une "herbe géante". Il n'a pas de tronc mais un "stipe" : c'est l'empilement des extrémités des palmes qui tombent

Des géants malgaches ... à la Réunion

Ces Baobabs (*Adansonia digitata*) ont été plantés en 1841 dans la cour de l'ancienne artillerie. A 170 ans, ces géants malgaches sont encore très jeunes. Les plus anciens recensés ont près de 6000 ans



Melle Baobab porte les fruits et M. Baobab produit les fleurs



9 500 ans et pas une ride!
Cet épicia suédois est le plus vieil arbre vivant connu sur Terre



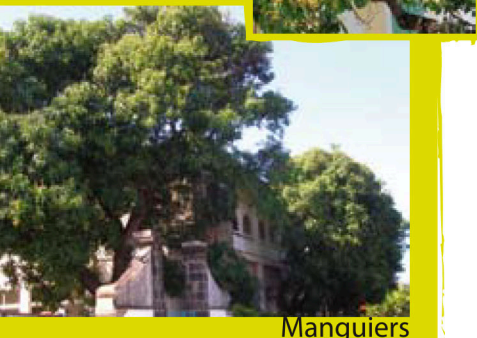
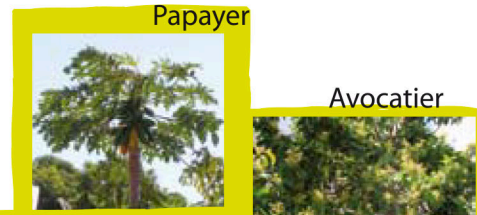
Les parasols verts au bord de l'océan

Protégés à l'ombre des arbres de l'intendance (*Ficus macrocarpa*), les enfants s'amuse et les adultes se retrouvent pour marcher et discuter



Un marché forain toujours à porté de main

On retrouve souvent des manguiers (*Mangifera indica*) et d'autres arbres fruitiers dans les cours privées



Un invité peu ordinaire chez Roland Garros

Ce Flamboyant, (*Delonix regia*) vit ici depuis 50 ans déjà, bien avant la création du restaurant "Le Roland Garros"



Ses magnifiques inflorescences rouges s'offrent aux passants au mois de décembre et embellissent les rues. Comment oublier une telle terrasse ?



Parfois les arbres sont tellement beaux qu'on aimerait les voir partout. Même sur les gabiers !

Deux amoureux se bécotent près des bancs publics

Cet arbre de l'intendance (*Ficus macrocarpa*) et ce flamboyant sont enlacés au centre de la place Leconte de Lisle. Une belle image pour accompagner le buste du poète



ATELIER Dessine les arbres et imagine leur histoire !

ATELIER Mesure la hauteur et la circonférence d'un arbre !



Des petits natifs ... dans la cour des grands

Les Bois de senteur (*Ruizia cordata*) sont endémiques de la Réunion. Ce qui veut dire qu'on ne les trouve naturellement qu'à la Réunion. S'ils disparaissent de l'île, ils disparaissent de la planète



1. Protéger de la pluie
2. Absorber l'eau
3. Créer des espaces de vie
4. Guérir
5. Nourrir
6. Créer un repère dans la ville
7. Abriter l'Histoire
8. Montrer le temps qui passe
9. Apporter de la vie dans le béton
10. Protéger du soleil
11. Épurer l'air
12. Rafraîchir
13. Diminuer le bruit
14. Marquer une religion
15. Structurer l'espace

Une réunion entre arbres ... autour de Mahé de Labourdonnais

C'est sur l'ancienne Place du gouvernement, à l'époque non végétalisée, que Sarda Garriga proclama l'abolition de l'esclavage le 20 décembre 1848



Les premiers arbres furent plantés en 1887. Devenue le Square Labourdonnais cette place chargée d'histoire est aujourd'hui occupée par un parc