



LES PIÉMONTES DES CRÊTES

Collection : CARNETS D'UNITÉ DE PAYSAGE // 2017 // n°33



Carnet d'unité de paysage

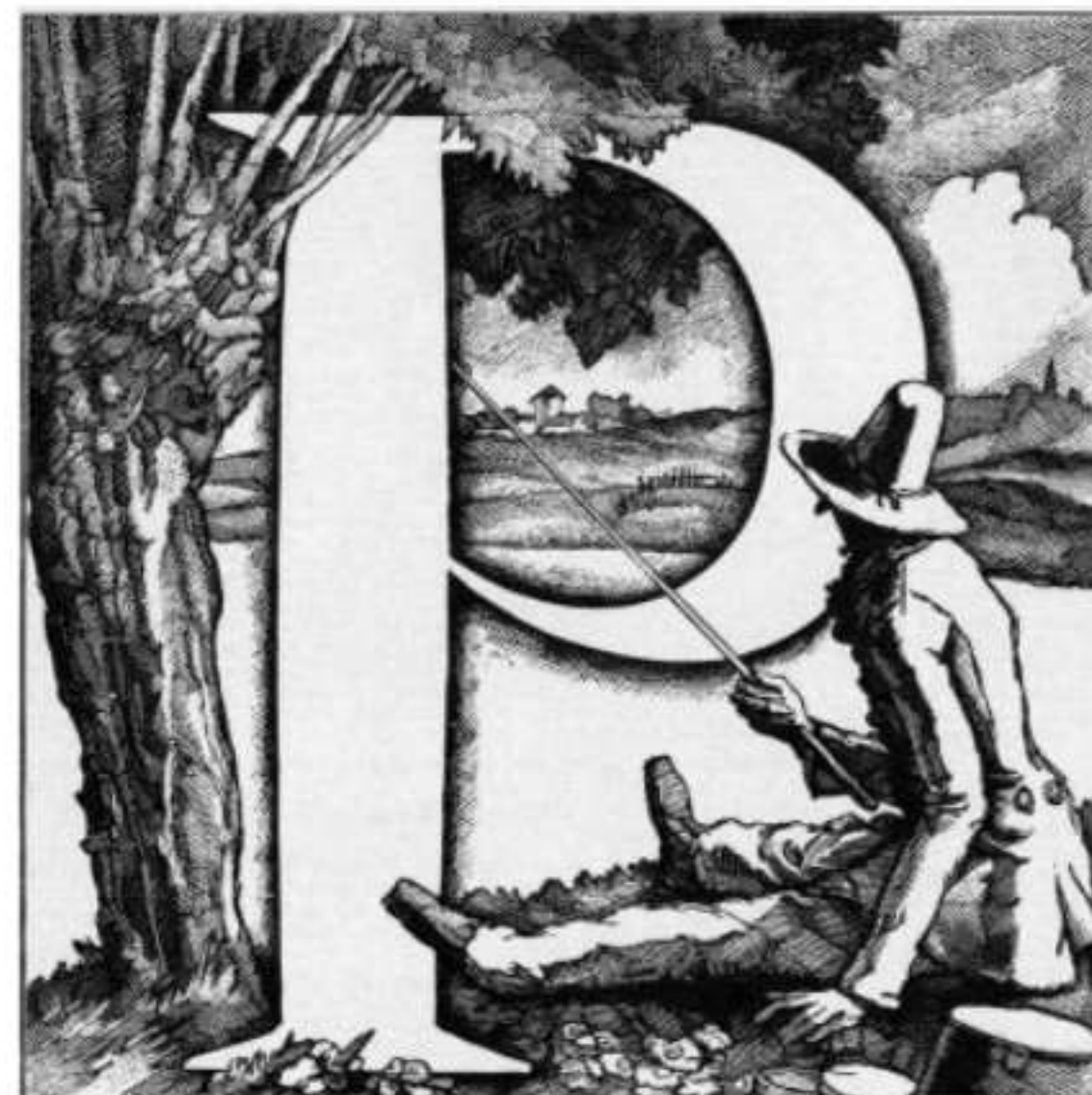
Ce carnet s'inscrit dans la collection *Carnet d'unité de paysage de l'Atlas des Paysages de l'Ain*. Il fait partie de la série de carnets s'intéressant aux cinq unités composant les *Crêts et piémonts du Jura*.

Ce carnet propose des repères pour **Connaître** le paysage des piémonts et des crêts.

Il est aussi destiné à **Agir** et à accompagner la mise en œuvre des projets locaux.



Légende couverture : Vue sur le Gex installée sur les premiers reliefs de la Faucille - 02.2017



Unité les piémonts des crêts

Une unité de paysage est une partie continue de territoire cohérente d'un point de vue paysager. Elle fait sens pour les populations à l'échelle de l'aire d'étude. L'identification d'une unité de paysage s'appuie sur la caractérisation et la qualification du paysage. Sa localisation et ses particularités lui confèrent sa singularité. Une unité de paysage est circonscrite par des limites qui peuvent être nettes ou progressives. La définition de ces limites est un travail parfois délicat. Ces limites ne sont que rarement des limites administratives.

(Ministère de l'écologie et du développement durable dans les atlas de paysages, méthode pour l'identification, la caractérisation et la qualification des paysages, 2015)

Directeur de publication : Bruno LUGAZ, directeur du CAUE de l'Ain

Atlas des paysages 2017

 **CAUE** de l'**AIN**
Conseil d'Architecture, d'Urbanisme et de l'Environnement de l'Ain

Sommaire

CONNAITRE

- Présentation de l'unité
- Description d'ensemble
- Les caractères de l'unité
- Traits et portrait
- Habiter le paysage : villes et villages

AGIR

- D'hier à aujourd'hui ... et demain ?
- Objectif de qualité de paysage
- Quand les élus s'emparent de la qualité du paysage



CONNAÎTRE

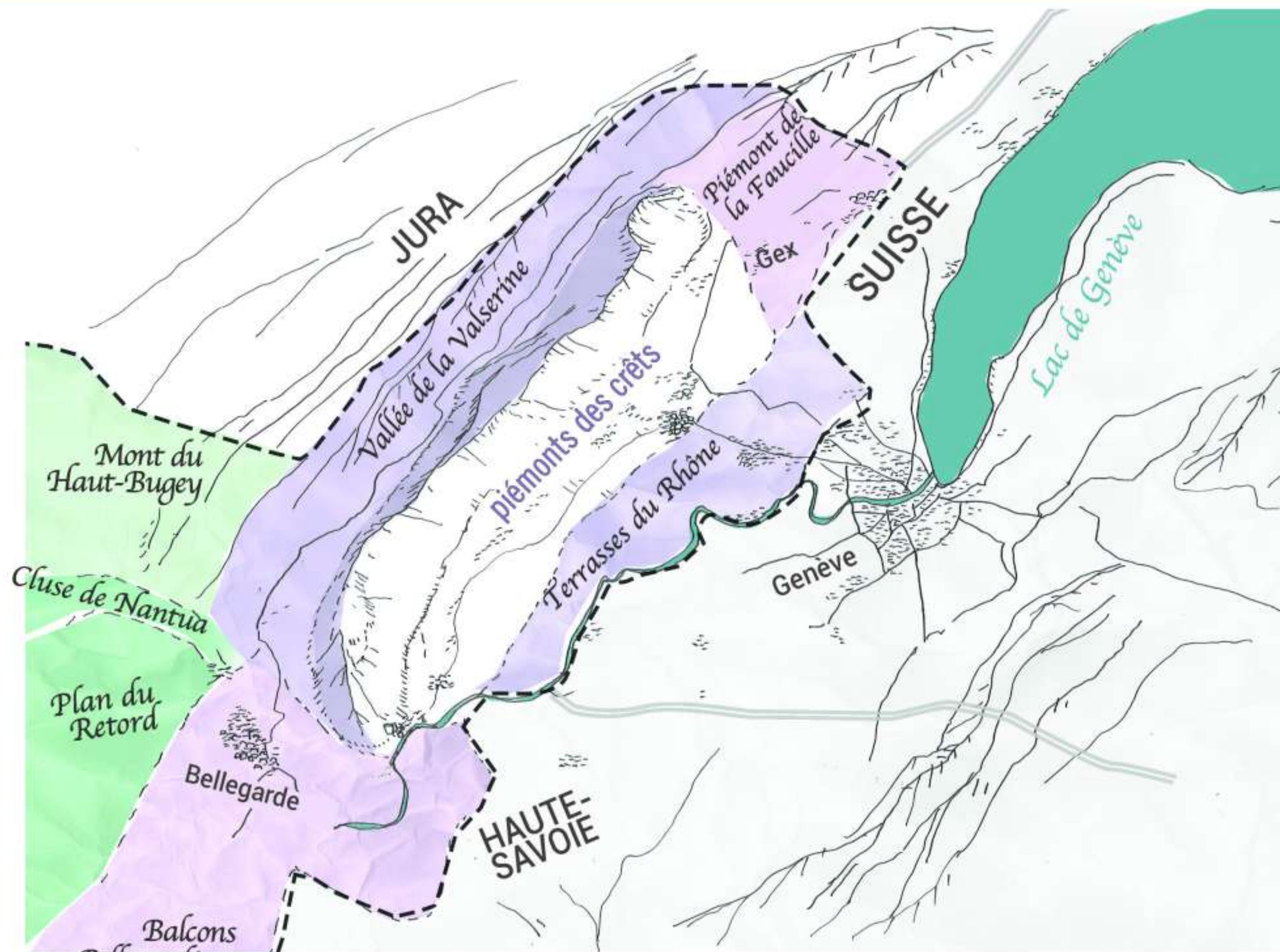
Présentation de l'unité - Délimitation

Les piémonts des crêts se situent à la rencontre de 4 unités paysagères.

- au nord : le piémont de la Faucille dessine les derniers lignes de crêtes du département de l'Ain,
 - à l'est : les terrasses du Rhône glissent doucement vers le fleuve, la Suisse et le bassin genevois fortement urbanisé,
 - au sud : les balcons bellegardiens marquent une transition entre Haut-Bugey et premiers contreforts du Jura,
 - à l'ouest : la vallée de la Valserine, profondément creusée par sa rivière, partage la même ligne de crête que les piémonts des crêts.
- Depuis les point hauts des piémonts des crêts, le marcheur peut observer les montagnes du Jura au nord-ouest et les massifs alpins de la Suisse au sud-ouest.

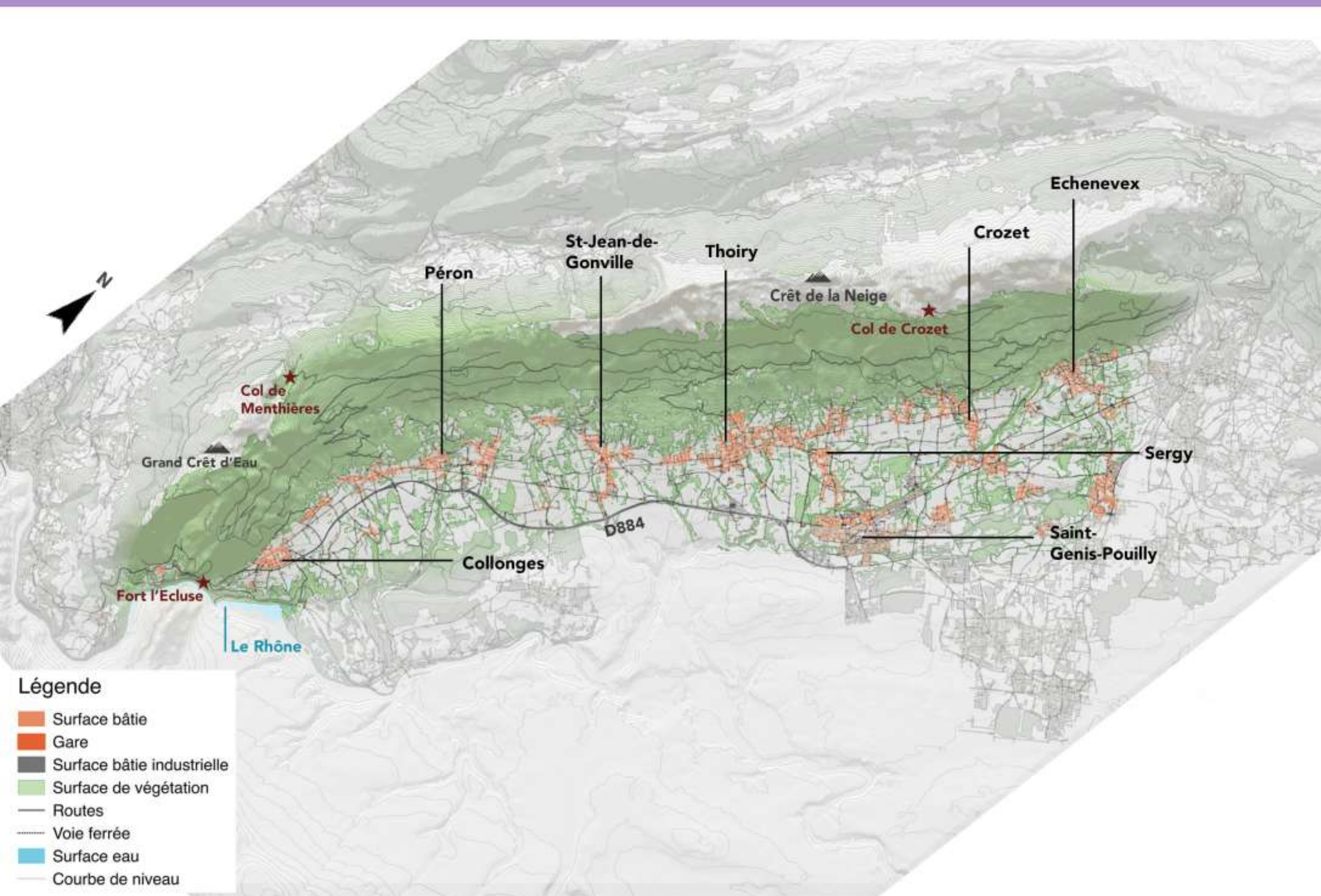
Comment délimiter les unités de paysage ?

La position et la nature des limites font l'objet d'un travail collectif. Sur le terrain les unités se dessinent en fonction des reliefs et /ou de l'occupation des surfaces. Souvent les unités sont progressives, donnant lieu à un paysage qui mélange des caractéristiques issues de deux unités voisines.



CONNAÎTRE

Présentation de l'unité - Carte



Les communes ...

Collonges // Farges // Péron
St-Jean-de-Gonville // Thoiry // Sergy
Saint-Genis-Pouilly // Chevry // Crozet //
Echenevex

Les rivières ...

L'Allondon
son sillon marque la limite entre les piémonts
et crêts et la terrasse du Rhône
Le Lion,
L'Allemagne,
Le Journans et le Grand Journans
et de très nombreux rus (cours d'eau) qui
descendent des crêts

Quelques points hauts ...

Crêt de la Neige (alt 1720 m)
le plus haut sommet du jura

Grand Crêt d'Eau (alt 1621 m)
Col de Menthières (alt. 1136 m)
Col de Crozet (alt. 1485 m)

Quelques lieux remarquables

...
Crêt de la Neige
Grand Crêt d'Eau
Fort l'Ecluse

CONNAÎTRE

Les caractères de l'unité

Les piémonts des crêts

Les alpages sont principalement constitués de pâturages et de pré-bois. Les pâturages sont des pelouses d'altitude qui se développent, dans le massif du Jura, sur un sol peu épais. Ces paysages sont ponctués de constructions humaines servant à l'élevage en montagne : chalets, murets, goyas, puits et citernes

Les versants pentus sont forestiers. Les bois à hêtres, chênes, sapins et épicéas, recouvrent des milliers d'hectares. Ils sont propices à de nombreuses espèces animales dont le grand tétras, le lynx...

Les pelouses sèches des sont situées sur le bas du versant Est de la Haute-Chaine, sur les terrains calcaires juste au-dessus de la ligne de résurgence. Ces milieux sont secs et chauds, en limite de forêt, s'intercalent entre les villages. En déprise agricole, les pelouses sèches étaient pâturées dans les périodes de transition entre l'hivernage des bêtes (dans la plaine) et l'estive sur les crêtes du Jura. Leur usage était collectif.

De nombreux chemins permettent de gagner les sommets, un téléphérique relie aussi la plaine aux Crêts

A l'amont des villages, le mitage urbain s'installe sur les versants boisés et les pelouses sèches (en déprise agricole)

Parallèles à la pente s'étagent d'amont en aval: la voie de l'Etraz, la voie SNCF (qui reliait Bellegarde à Gex) la RD985

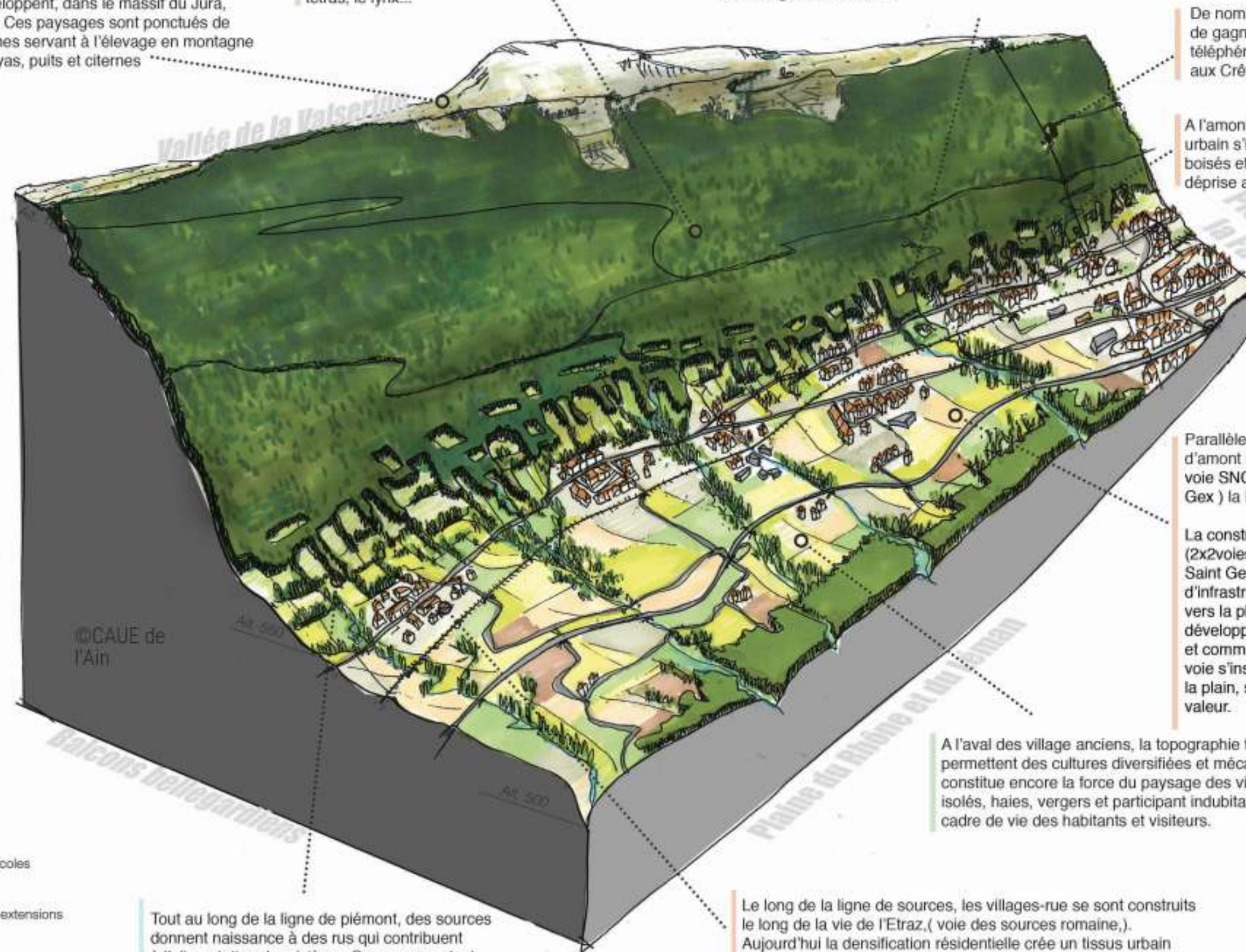
La construction de la voie rapide (2x2voies) entre Bellegarde et Saint Genis a épaissi le faisceau d'infrastructures du piémont vers la plaine. Les villages développent des zones artisanales et commerciales le long de cette voie s'installant toujours plus dans la plaine, sur des terres agricoles de valeur.

A l'aval des villages anciens, la topographie très douce et le sol riche permettent des cultures diversifiées et mécanisées. Le dessin agricole constitue encore la force du paysage des villages: le bocage, arbres isolés, haies, vergers et participant indubitablement de la qualité du cadre de vie des habitants et visiteurs.

Le long de la ligne de sources, les villages-rue se sont construits le long de la voie de l'Etraz, (voie des sources romaine). Aujourd'hui la densification résidentielle crée un tissu urbain linéaire, large et plutôt lâche. En allant vers le Nord, la pression urbaine étant très forte, les parcelles agricoles et donc l'espace de respiration entre les villages disparaît rapidement

Tout au long de la ligne de piémont, des sources donnent naissance à des rus qui contribuent à l'alimentation des rivières. Ces rus scandent discrètement la campagne entre les villages. L'eau est beaucoup plus perceptible dans les villages : les nombreuses fontaines en témoignent.

Le socle du bassin lémanique et du Jura est constitué de calcaires déposés il y a des millions d'années par des océans puis érigés en montagnes lors de mouvements tectoniques. La formation géologique de la plaine est intrinsèquement liée aux massifs qui l'entourent. Le bassin lémanique s'est effondré en même temps que surgissaient et s'érodaient les Alpes et le Jura. A toutes les ères géologiques, cette cuvette a collecté les matériaux d'érosion des montagnes charriés par les torrents et rivières, décrochés par les glaciers, ou simplement éboulés.



Légende:

- Les ressources naturelles et agricoles
- L'eau
- L'urbain, les franges urbaines et extensions
- Socle et sol

- Les piémonts des Crêts occupent l'ensemble de la pente depuis la ligne de crête des sommets du Jura jusqu'aux premiers replats. Ils sont occupés par strates successives, par les alpages, les forêts, les pelouses sèches des bas monts, les villages, les parcelles de cultures et les voies de communications parallèle a la pente -

CONNAÎTRE

Traits et portrait - Le Rhône depuis Fort L'Écluse, frontière remarquable et historique entre Bellegarde et les piémonts du Jura.



CONNAÎTRE

Traits et portrait - Les nouveaux quartiers ne cessent de s'étendre aux abords des centres-bourgs.



CONNAÎTRE

Traits et portrait - Les vergers bordant Collonges marquent une transition douce entre ville et campagne.



CONNAÎTRE

Traits et portrait - Aux pieds des crêtes s'étirent les installations et activités humaines qui peu à peu gagnent les pentes.



CONNAÎTRE

Traits et portrait - Les points de vue offerts par les crêts enherbés représentent un formidable atout touristique.



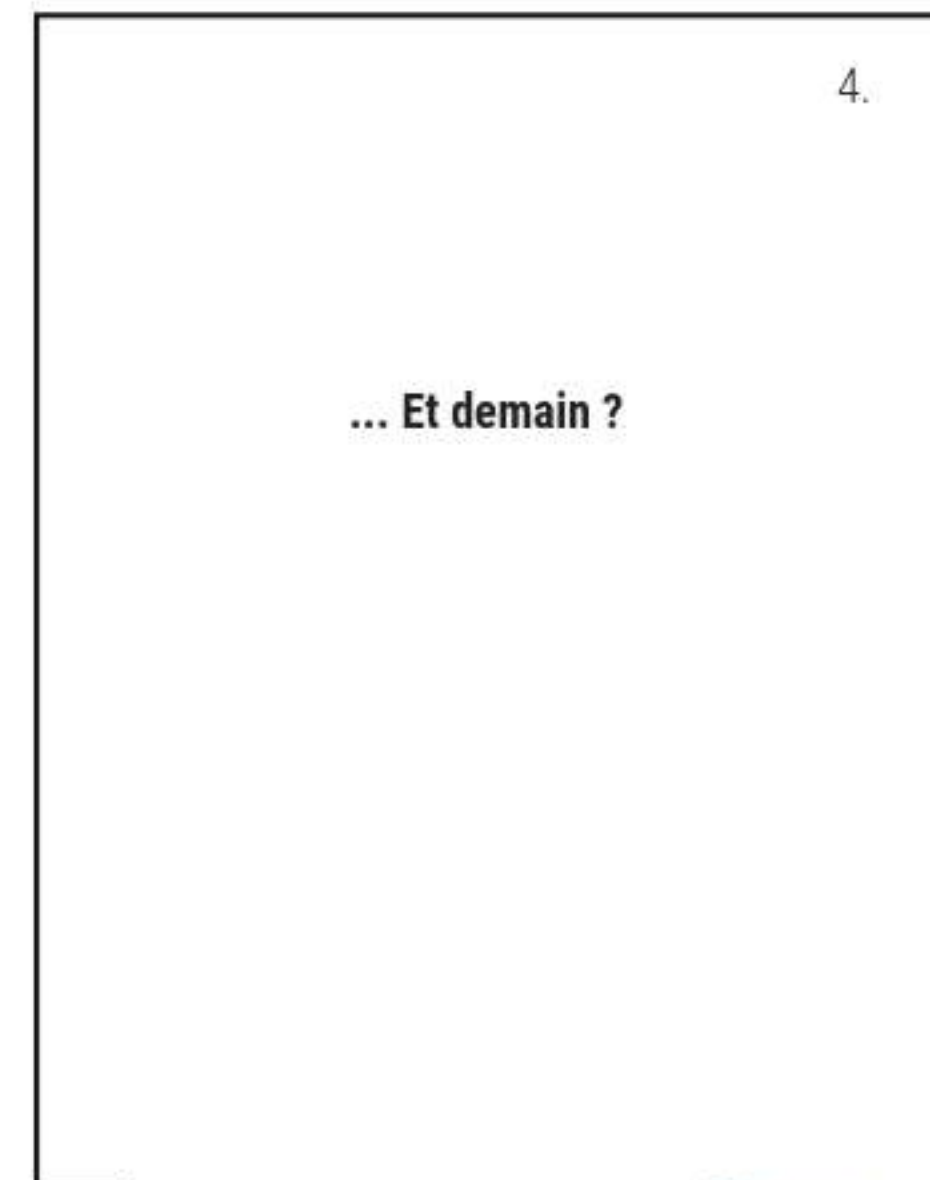
CONNAÎTRE

Traits et portrait - Les rus descendent des crêts où ils prennent leur source et longent les villages, les vergers et les champs jusqu'à l'Allondon.



Évolution du tissu urbain

Le cas de Thoiry



- 1. Etat Major (1820-1866)
- 2. IGN (1950)
- 3. IGN (Géoportail 2015)
- 4. Révision du SCoT en cours (2019)

Infrastructure de transport



Surface bâtie (rouge), industries (orange) et projets (jaune)

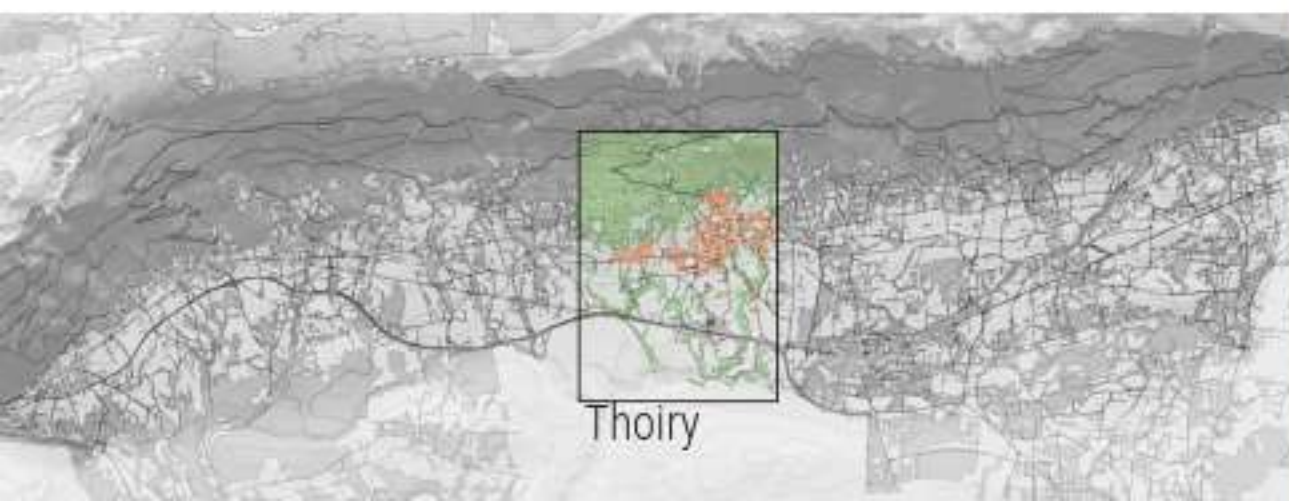


Surface de forêt



Légende

Les rivières



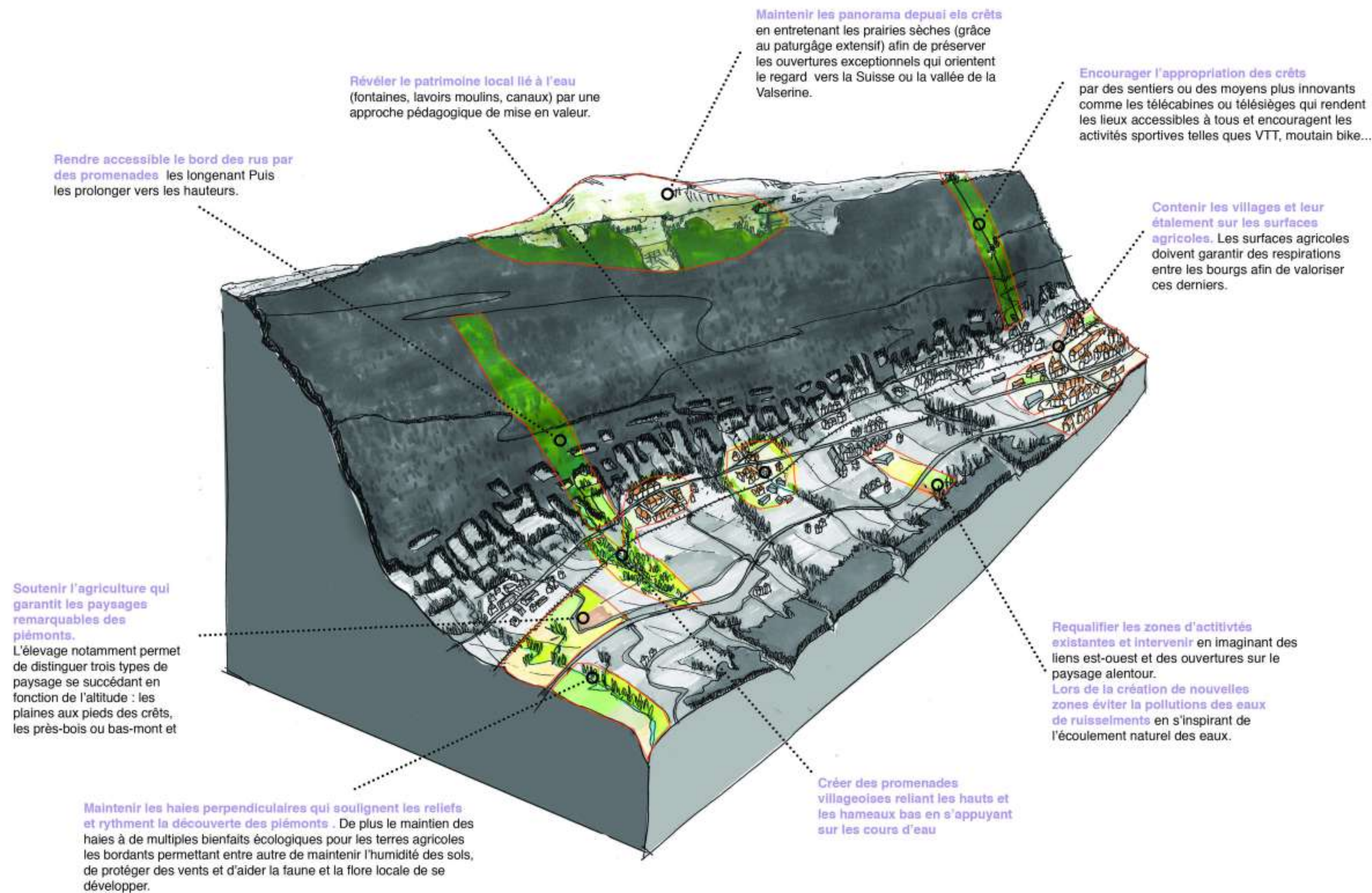
Thoiry

AGIR

D'hier à aujourd'hui ... et demain? -

Regarder en arrière pour orienter nos actions à venir

[Découvrir la vidéo de l'évolution foncière de la commune de Thoiry \(Cerema\)](#)

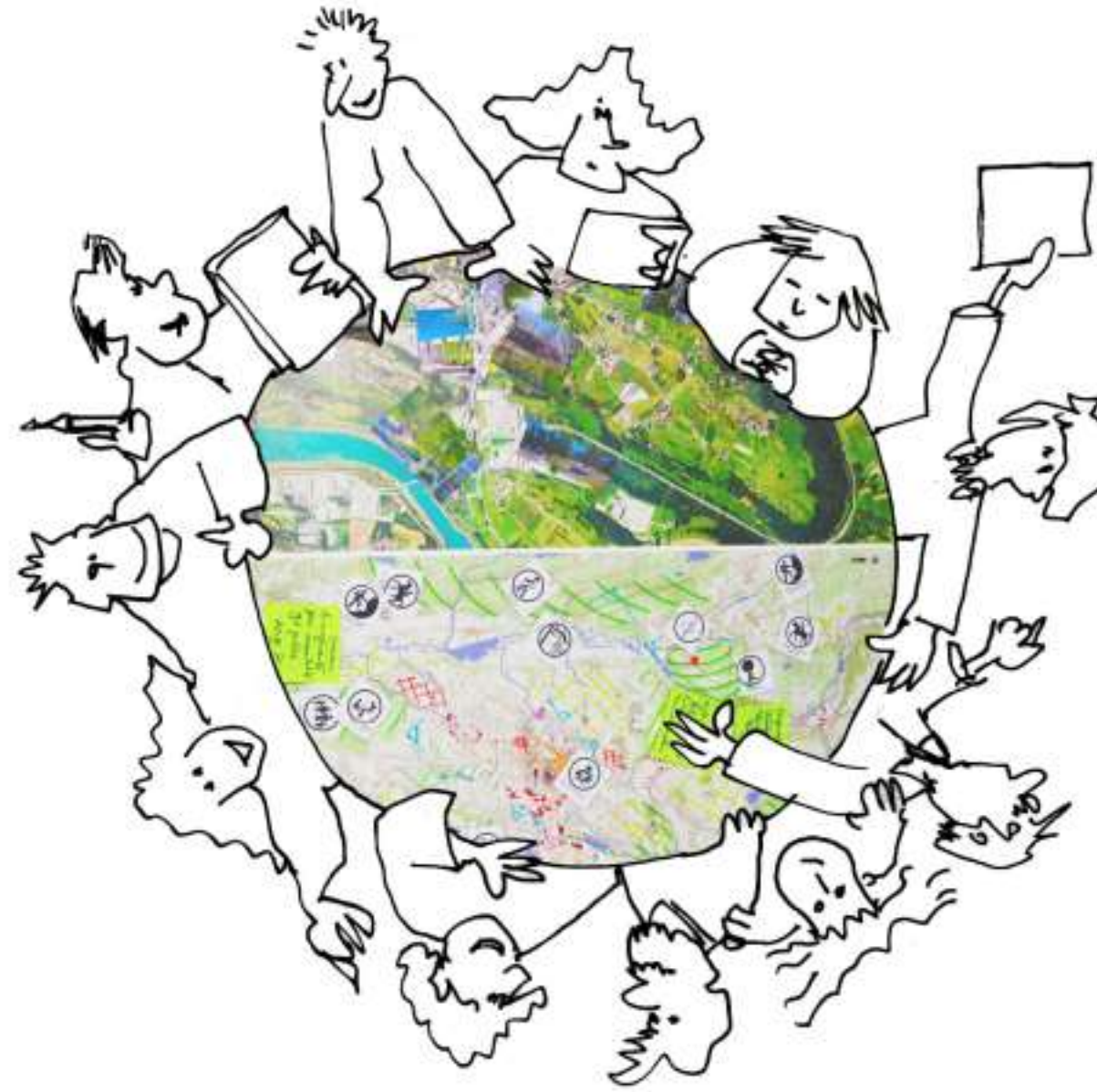


Un objectif de qualité de paysage désigne la formulation par les autorités publiques compétentes, pour un paysage donné, des aspirations des populations en ce qui concerne les caractéristiques paysagères de leur cadre de vie. *Source : Convention européenne du paysage*

AGIR

Objectif de qualité de paysage pour cette unité
Des crêtes à l'Allondon, les rus (ruisseaux) comme armature des villages

LE CAUE accompagne la CCPG et les communes dans leurs projets



AGIR

Des crêts à l'Allondon, les rus (ruisseaux) comme armature des villages

Crédits photos : sauf mentions contraires, © CAUE de l'Ain
Remerciements à tous les membres du Comité de Pilotage de l'Atlas des PAYSages de l'Ain.



CAUE de l'Ain

Conseil d'Architecture, d'Urbanisme et de
l'Environnement de l'Ain

Maison de l'Habitat

34, rue Général Delestraint
01000 Bourg-en-Bresse

www.caue01.org

www.atlasdespaysgesdelain.com