



# LES CONTREFORTS DU BUGEY

Collection : CARNETS D'UNITÉ DE PAYSAGE // 2017 // n°14



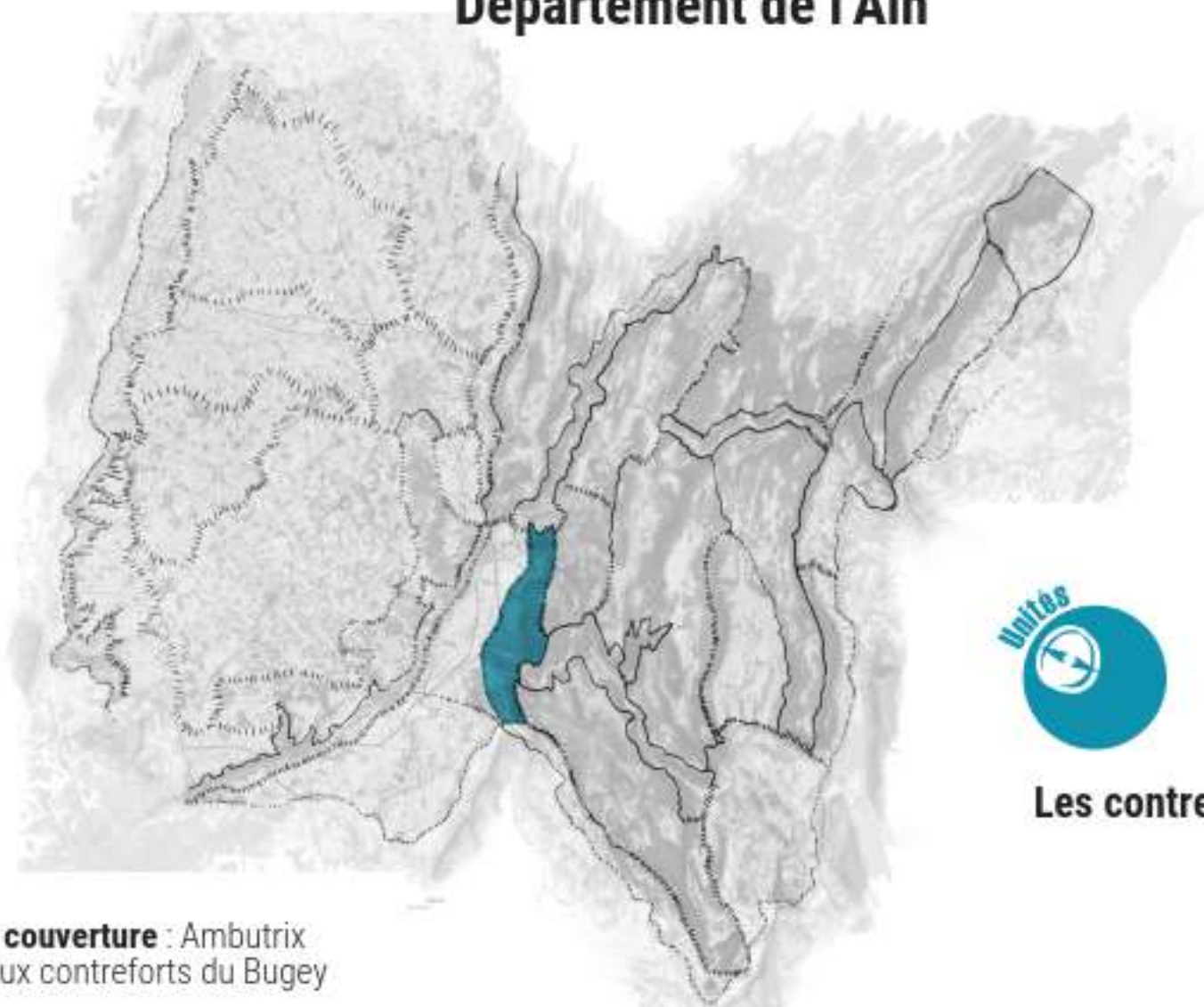
# Carnet d'unité de paysage

Ce carnet s'inscrit dans la collection *Carnet d'unité de paysage de l'Atlas des Paysages de l'Ain*. Il fait partie de la série de carnets s'intéressant aux quatre unités composant le Pays Plaine de l'Ain.

Ce carnet propose des repères pour **Connaître** le paysage des Contreforts du Bugey.

Il est aussi destiné à **Agir** et à accompagner la mise en œuvre des projets locaux.

## Département de l'Ain



### Les contreforts du Bugey

**Légende couverture** : Ambutrix adossé aux contreforts du Bugey



## Unité des contreforts du Bugey

Une unité de paysage est une partie continue de territoire cohérente d'un point de vue paysager. Elle fait sens pour les populations à l'échelle de l'aire d'étude. L'identification d'une unité de paysage s'appuie sur la caractérisation et la qualification du paysage. Sa localisation et ses particularités lui confèrent sa singularité. Une unité de paysage est circonscrite par des limites qui peuvent être nettes ou progressives. La définition de ces limites est un travail parfois délicat. Ces limites ne sont que rarement des limites administratives.

*(Ministère de l'écologie et du développement durable dans les atlas de paysages, méthode pour l'identification, la caractérisation et la qualification des paysages, 2015)*

Directeur de publication : Bruno LUGAZ, directeur du CAUE de l'Ain

Atlas des paysages 2017

 **CAUE** de l'**AIN**  
Comité d'Architecture, d'Urbanisme et de l'Environnement de l'Ain

# Sommaire

## CONNAITRE

- Présentation de l'unité
- Description d'ensemble
- Les caractères de l'unité
- Traits et portrait
- Habiter le paysage : villes et villages

## AGIR

- D'hier à aujourd'hui ... et demain ?
- Objectifs de qualité de paysage
- Quand les élus s'emparent de la qualité du paysage



Du pied de Côteau Vers Ambronay  
21/03/2016

# CONNAITRE

## Présentation de l'unité - Délimitation

### Pays de la petite montagne du revermont



Pays de la plaine de l'Ain

Pays du Massif du Bugey

L'unité des contreforts du Bugey se trouve **à l'articulation de 2 pays** : la plaine de l'Ain, le massif du Bugey. Pourtant, l'Atlas des paysages place cette unité dans le Pays de la plaine de l'Ain car bien qu'elle soit bien accrochée aux montagnes, cette unité est aujourd'hui clairement tournée vers la plaine et son activité économique.

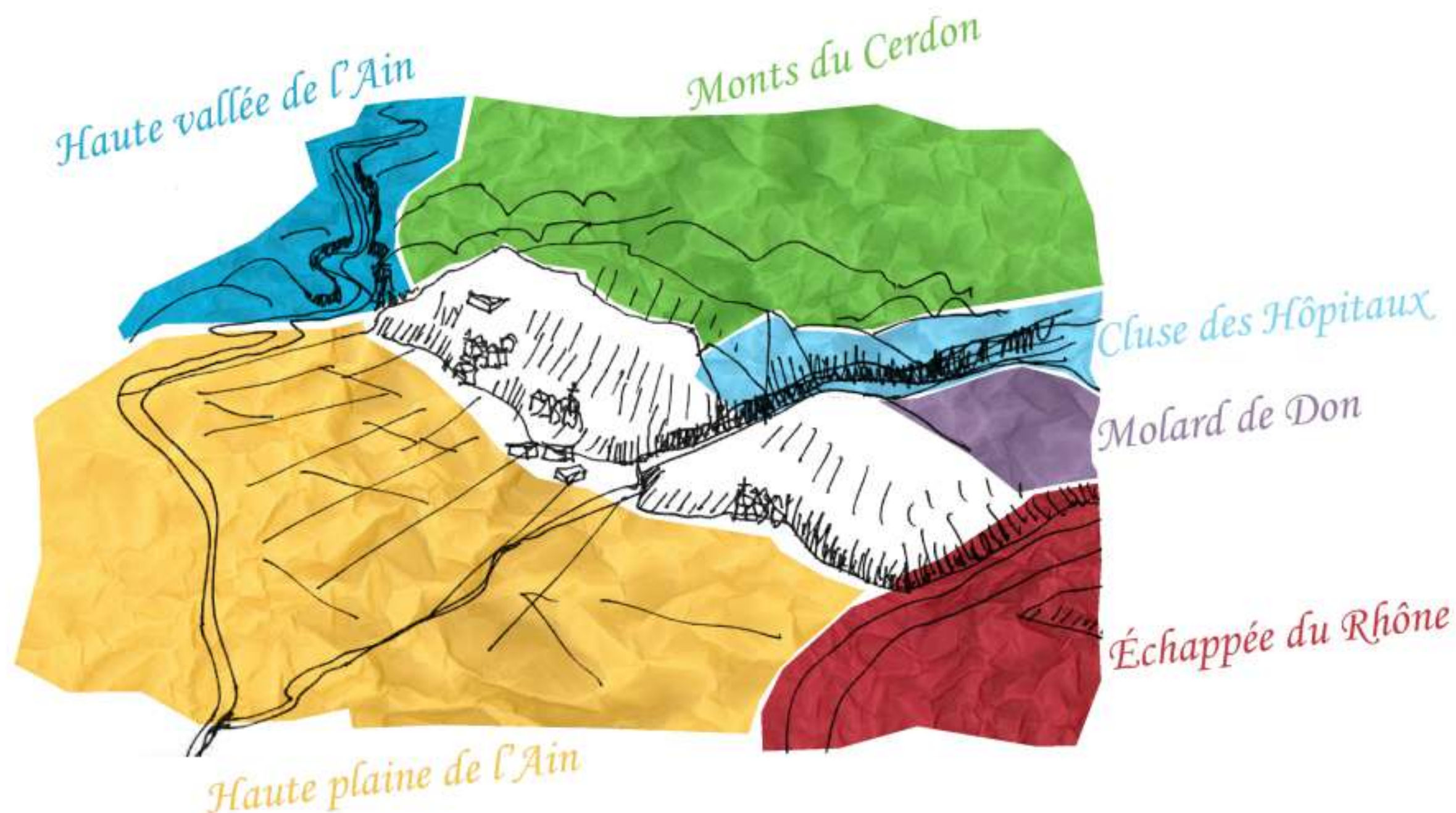
### Les contreforts du Bugey se situent à la rencontre de 7 unités de paysage.

Au nord de l'unité on trouve la haute-vallée de l'Ain et ses gorges significatives.

A l'est, le mont Luisandre dessine une limite plutôt claire entre l'unité des contrefort du Bugey et celles des monts du Cerdon et le Molard de Don. Ces deux unités sont quant à elles séparées par la Cluse des Hôpitaux.

A l'ouest, les contreforts du Bugey se marient avec la haute plaine de l'Ain.

Au sud, l'échappée du Rhône borde l'unité décrite et invite à longer le Bugey méridional.

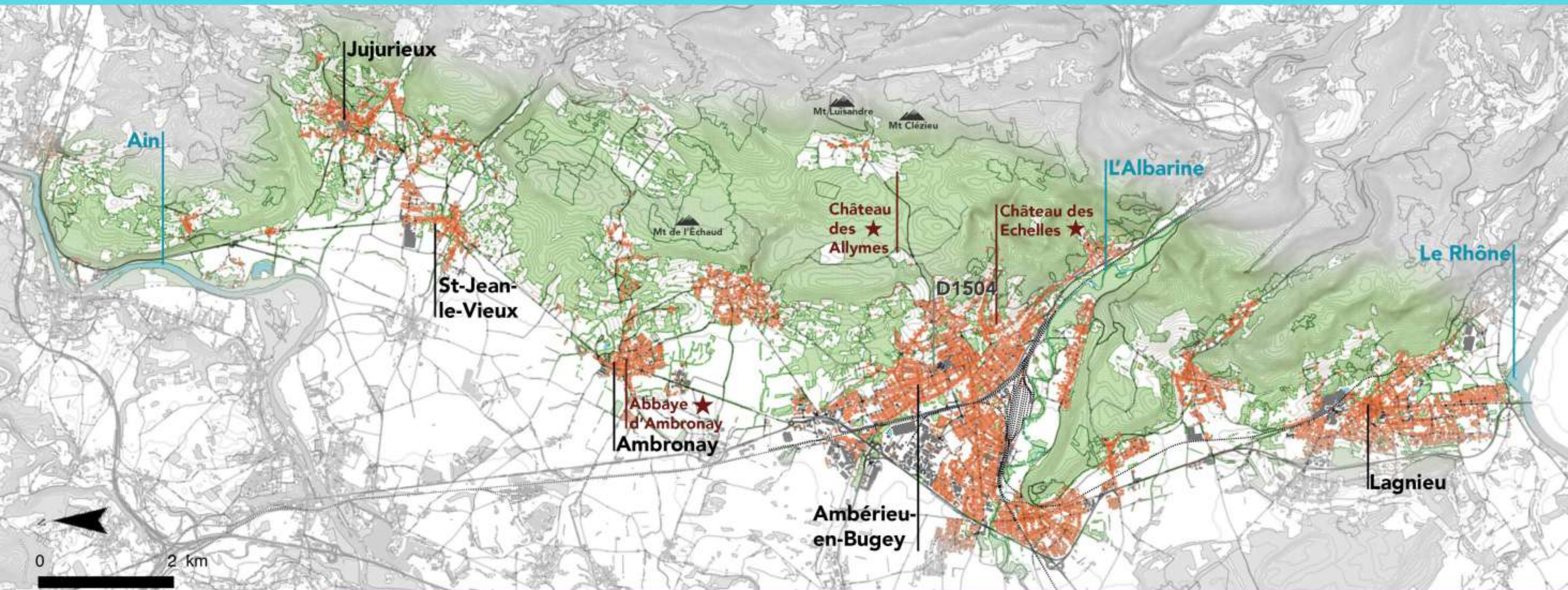


### Comment délimiter les unités de paysages ?

La position est la nature des limites ont fait l'objet d'un travail collectif spécifique. Sur le terrain, elles apparaissent parfois de manière franche en raison d'une topographie, d'un changement géologique net ou d'un usage contrasté de l'espace. Pourtant, bien souvent elles sont progressives, donnant lieu à un paysage qui mélange des caractéristiques issues de deux unités voisines. Sur le plan cartographique, la figuration des limites peut être considérée comme un artifice de représentation des paysages. Extrait Paysages de Midi-Pyrénées - De la connaissance au projet - URCAUE de Midi-Pyrénées - DREAL Midi-Pyrénées

# CONNAITRE

## Présentation de l'unité - carte



### Légende

- Surface bâtie
- Gare
- Surface bâtie industrielle
- Surface de végétation
- Routes
- Voie ferrée
- Surface eau
- Courbe de niveau

### Les communes .....

Ambérieu-en-Bugey // Ambutrix //  
Bettant // Douvres // Jujurieux //  
Lagnieu // St-Denis-en-Bugey // St-  
Jean-le-Vieux // St-Sorlin-en-Bugey //  
Vaux-en-Bugey

### Les rivières....

L'Ecotey // L'Oiselon // Le Nantay //  
Le Semard // Le Riez // L'Albarine //  
Le Buizin //  
Le ruisseau des Tournes  
Le ruisseau du Moulin

### Quelques points hauts ...

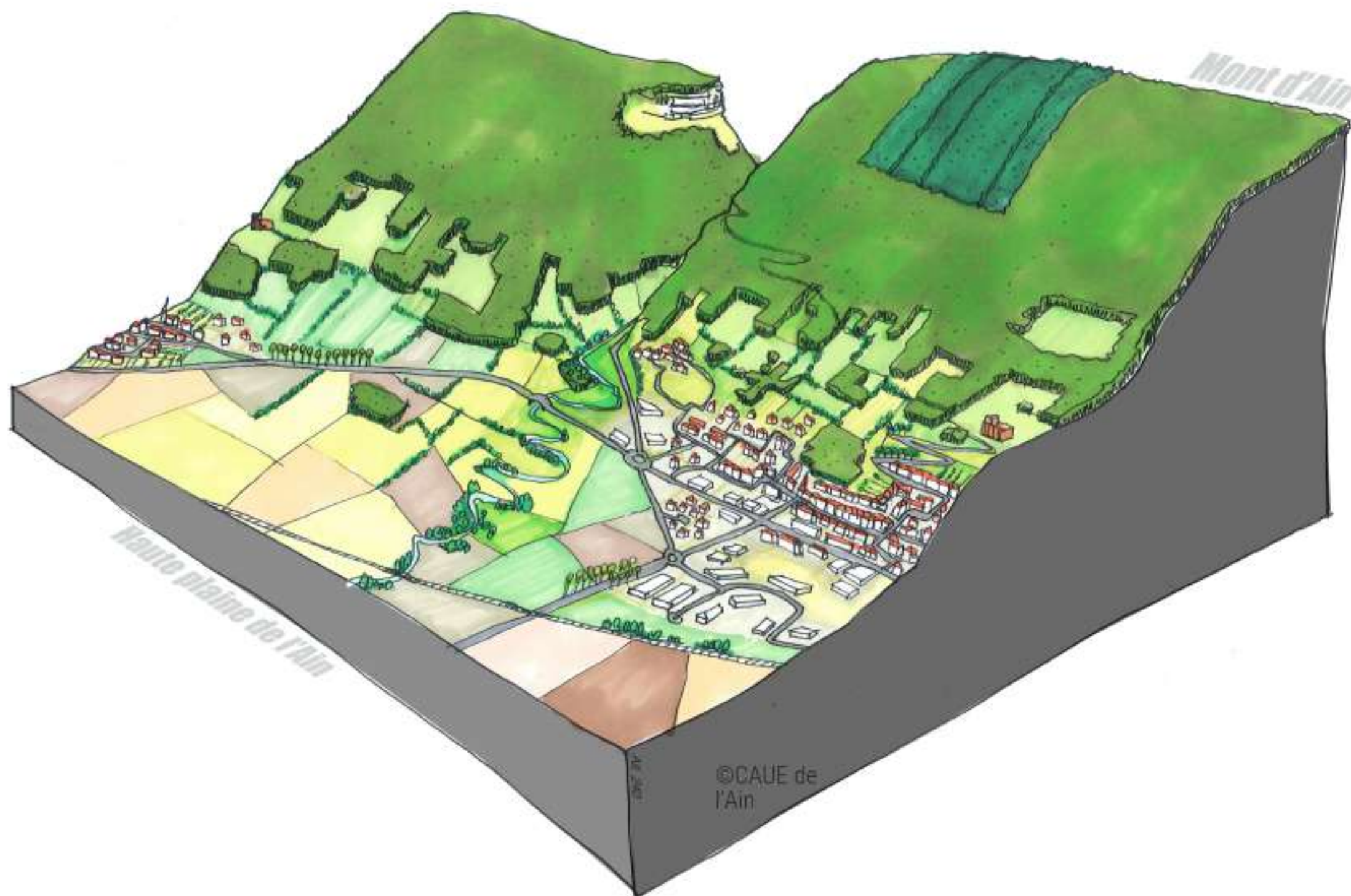
Mont Charvet (alt. 749m)  
Mont Luisandre (alt. 805m)  
Mont de l'Échaud (alt. 601m)  
Mont Clézieu (alt. 797m)

### Les lieux remarquables ....

Abbaye Notre-Dame d'Ambronay  
Château des échelles à Jujurieux  
Musée des soieries C.J. Bonnet  
Château de Varey

# CONNAITRE

## Description d'ensemble



## Les contreforts du Bugey

S'accrochant aux gorges de la rivière d'Ain au nord, cette bordure occidentale du Bugey veille sur la haute plaine de l'Ain et sur le débouché de la vallée de l'Albarine (qui constitue son extrémité sud-est avec sa cluse transversale). Cette unité forme ainsi le versant ouest des Monts du Cerdon, qu'elle permet aussi d'atteindre par plusieurs vallons, ponctués de sources alimentant ruisseaux et rivières. Au pied des versants boisés (ou surexploités lorsque c'était la seule source de chauffage), la vigne était omniprésente. Elle reste un patrimoine vivant en certains points, autour de Jujurieux ou de Vaux en Bugey par exemple. La forêt a plutôt tendance à s'étendre sur les hauteurs, en étant parfois l'objet d'une exploitation organisée.

Les villages se sont implantés au débouché de ces vallons, au pied des contreforts, parfois dans des positions stratégiques : Varey qui fut le théâtre d'une des principales batailles des conflits entre Dauphiné et Savoie (en 1325), Saint Germain devenu quartier d'Ambérieu contrôlant la route vers l'Italie...

Les anciens ouvrages militaires construits jusqu'au XVI<sup>e</sup> siècle, parfois transformés en châteaux, ponctuent le paysage, en particulier sur les hauteurs (tour de Saint-Denis, château des Allymes...). Ils se sont parfois entourés de hameaux.

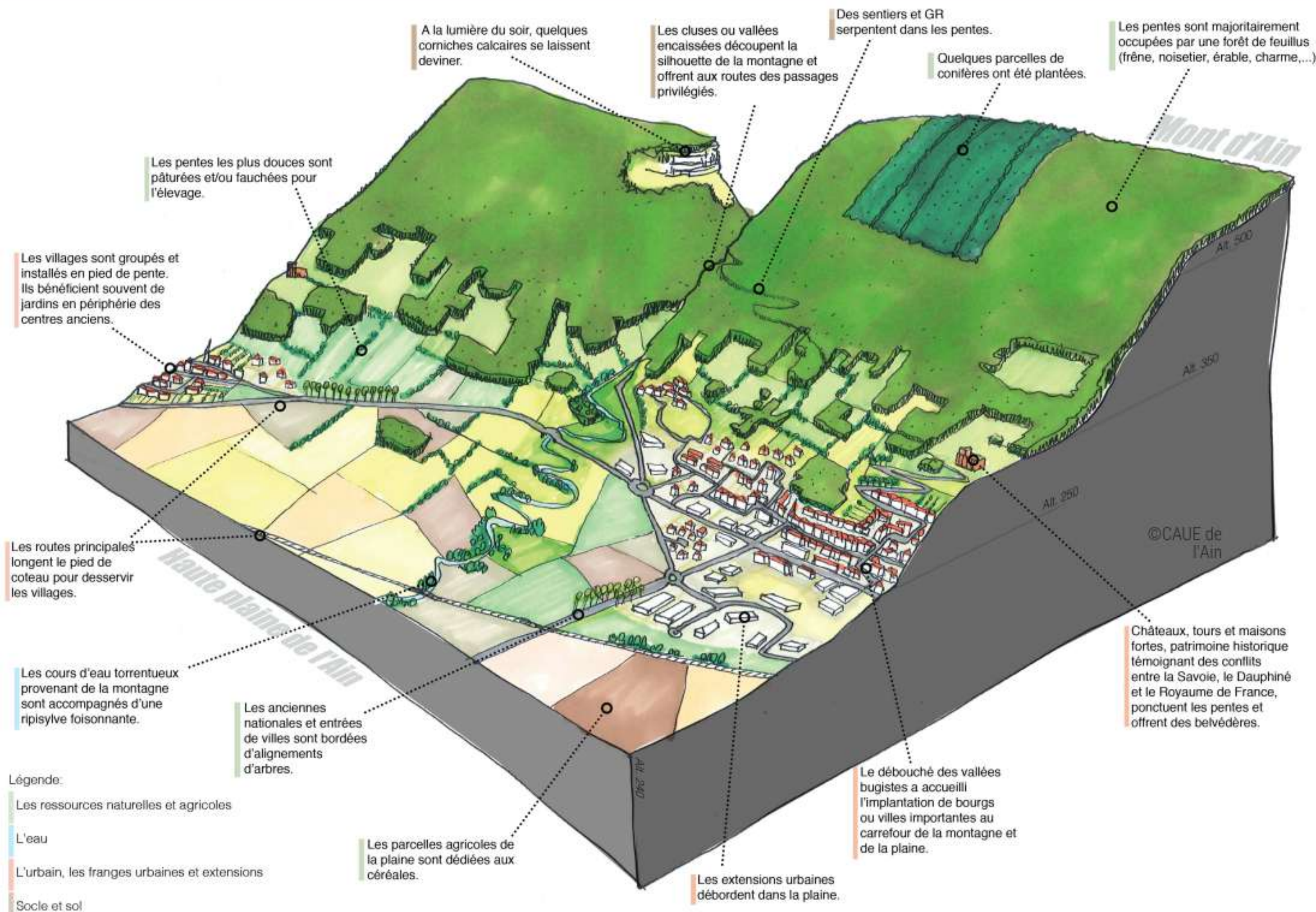
Sa situation de carrefour au débouché d'une vallée a permis à Ambérieu-en-Bugey d'accueillir la première gare du département, puis de devenir un nœud ferroviaire qui a transformé le paysage de la plaine en y attirant aussi habitat et activités économiques.

Aujourd'hui : l'équilibre entre l'agriculture et la forêt d'une part, l'agriculture et l'urbanisation d'autre part est fragile, en relation avec la place donnée aux grandes voies de circulation (automobile et fer) entre plaine et coteaux.

# CONNAITRE

## Les caractères de l'unité

# Les Contreforts du Bugey



- Ce paysage de piémont est boisé sur les hauteurs et urbanisé en contrebas. Les villes et villages, installés en pied de pente sont largement exposés à la vue et surplombent la plaine cultivée. -

# CONNAITRE

**Traits et portrait** - Les contreforts sont les premiers reliefs du massif du Bugey.





# CONNAITRE

**Traits et portrait** - Les traces des fortifications d'hier jalonnent les pentes et surplombent les villages.



# CONNAITRE

**Traits et portrait** - les villages sont installés dans les vallons en pied de pente, quelques parcelles de vigne subsistent en amont.



# CONNAITRE

**Traits et portrait** - Les rivières dévalent les contreforts, elles traversent les villages et alimentent les lavoirs et moulins d'hier.



# CONNAITRE

**Traits et portraits** - L'urbanisation tend à s'emparer de la plaine.



# CONNAITRE

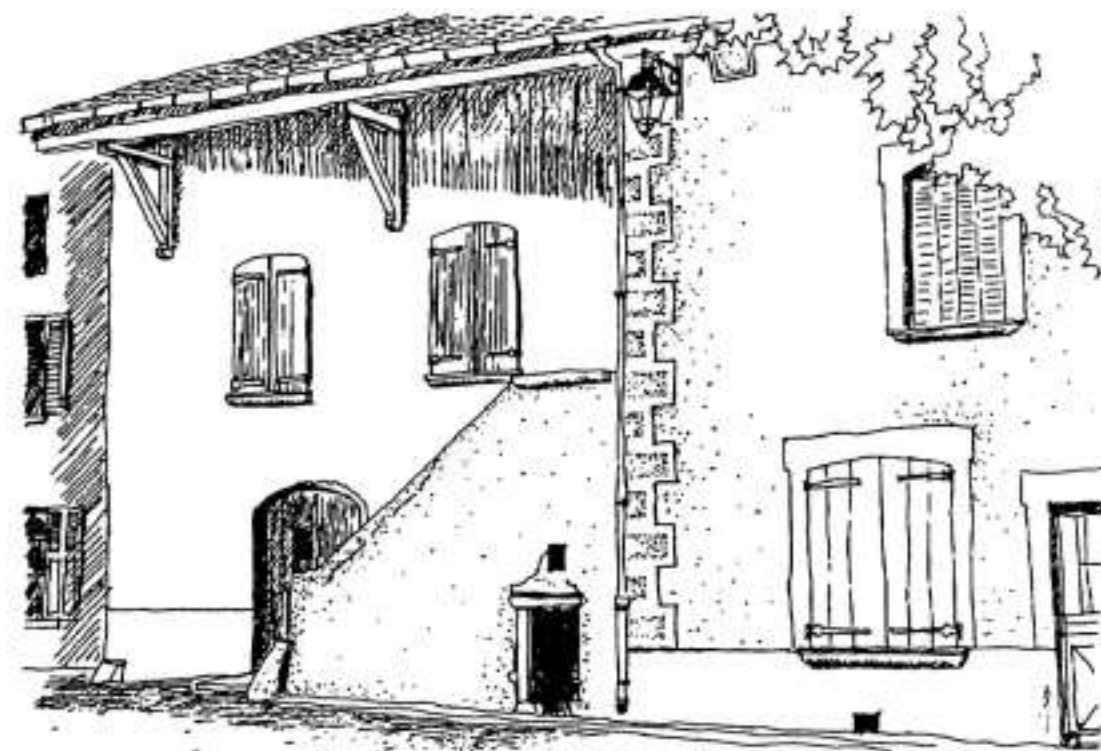
**Habiter le paysage : les villes et villages sont le reflet du lien entre les habitants et leur territoire.**

## Le patrimoine bâti dans le paysage de Vaux-en-Bugey

Les bâtiments qui forment le tissu du centre sont variés et attestent de la poly-fonctionnalité du bourg : les traces de linteaux décorés d'emblèmes artisanaux expriment l'activité artisanale ancienne, tandis que des portes de granges ou des nombreuses caves renvoient à l'activité agricole et viticole du village. Les baies de commerces en rez-de-chaussée nous rappellent l'activité du début du siècle.

Les quatre types de bâtiments identifiables dans le cœur de village sont présentés ci-contre.

### 1 / La maison vigneronne à escalier extérieur, entre mitoyen ou isolée



*Place de l'église: les poutres à bascule ont été récemment remplacées par des consoles triangulaires.*

# Évolution du tissu urbain

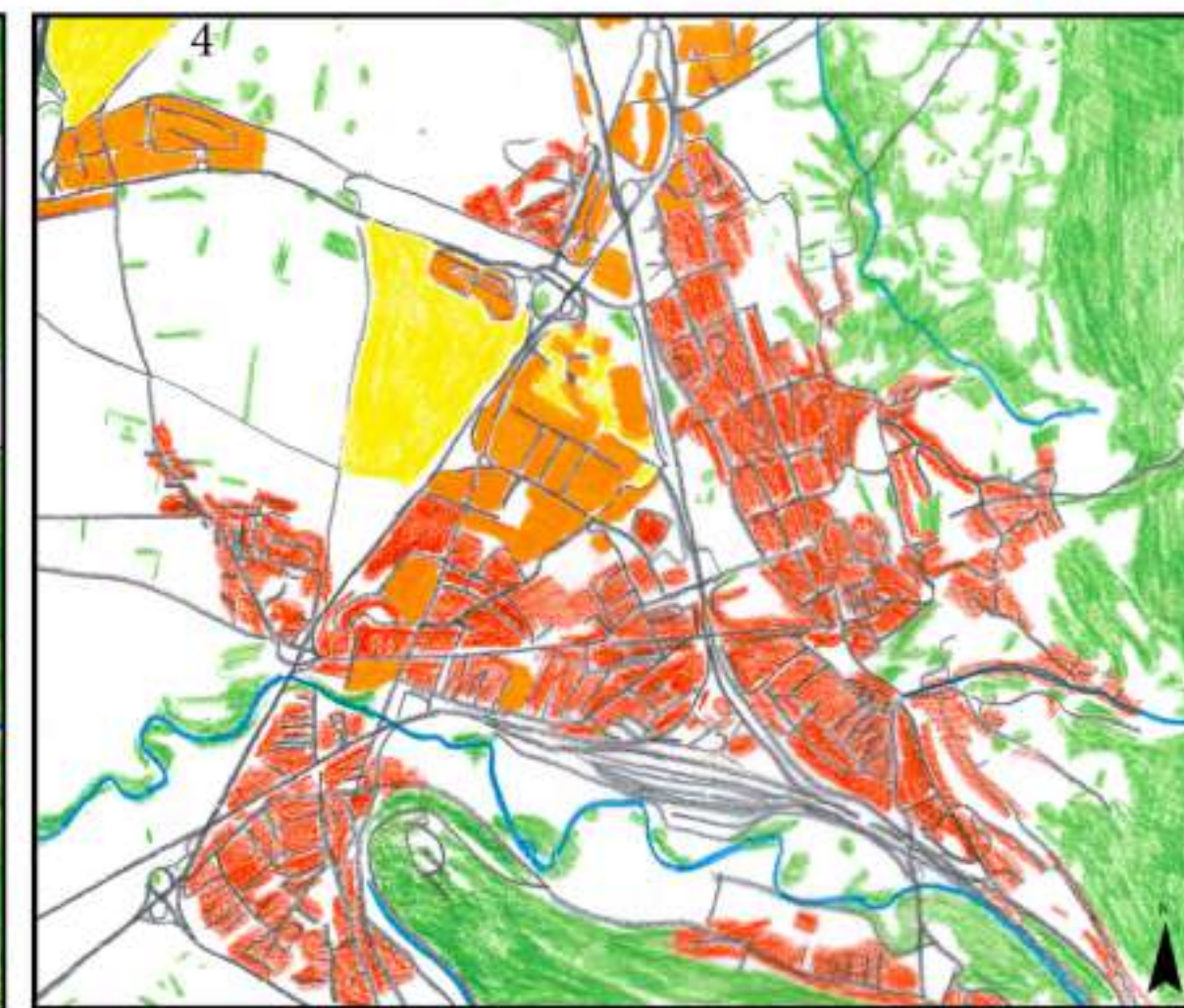
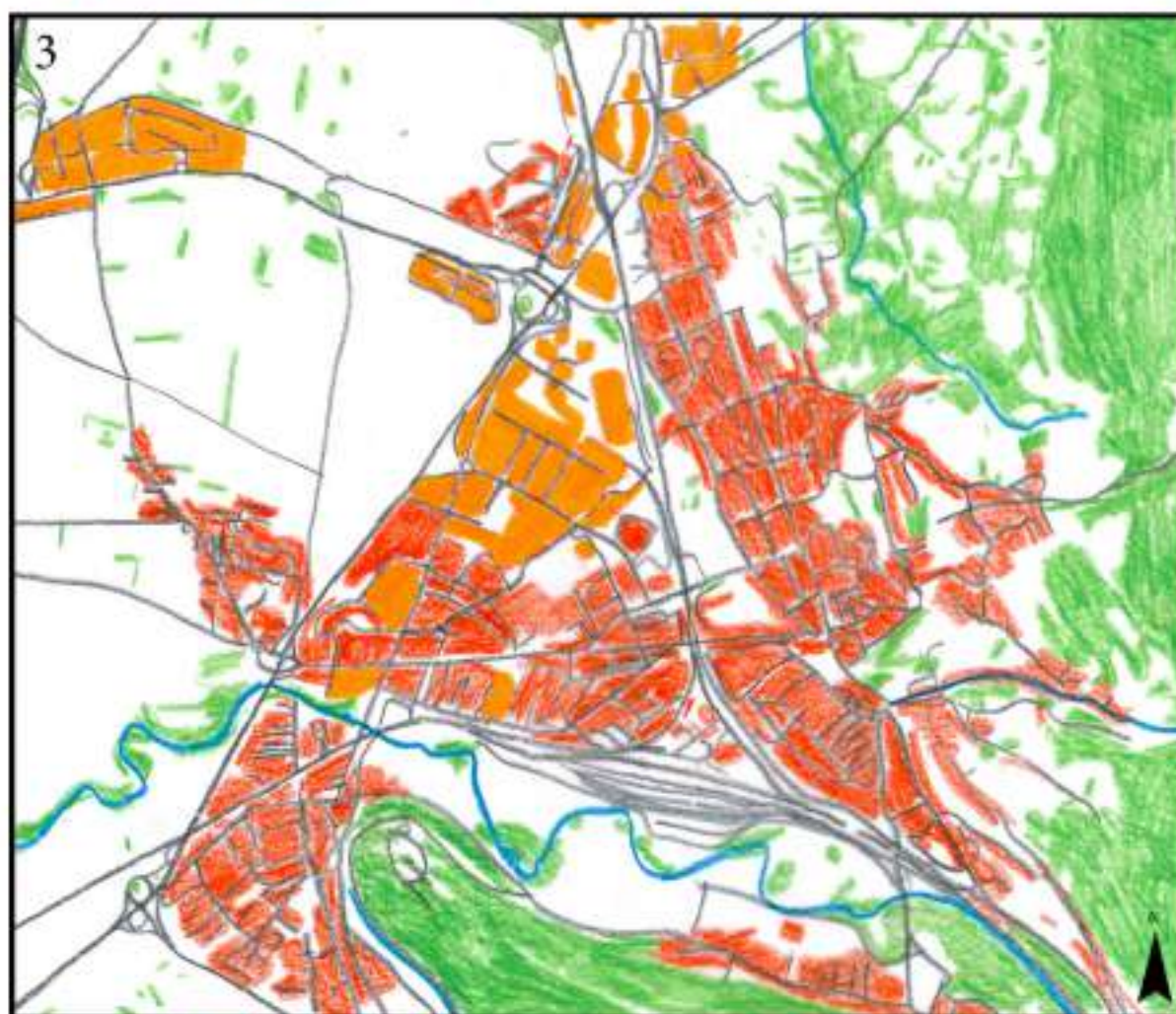
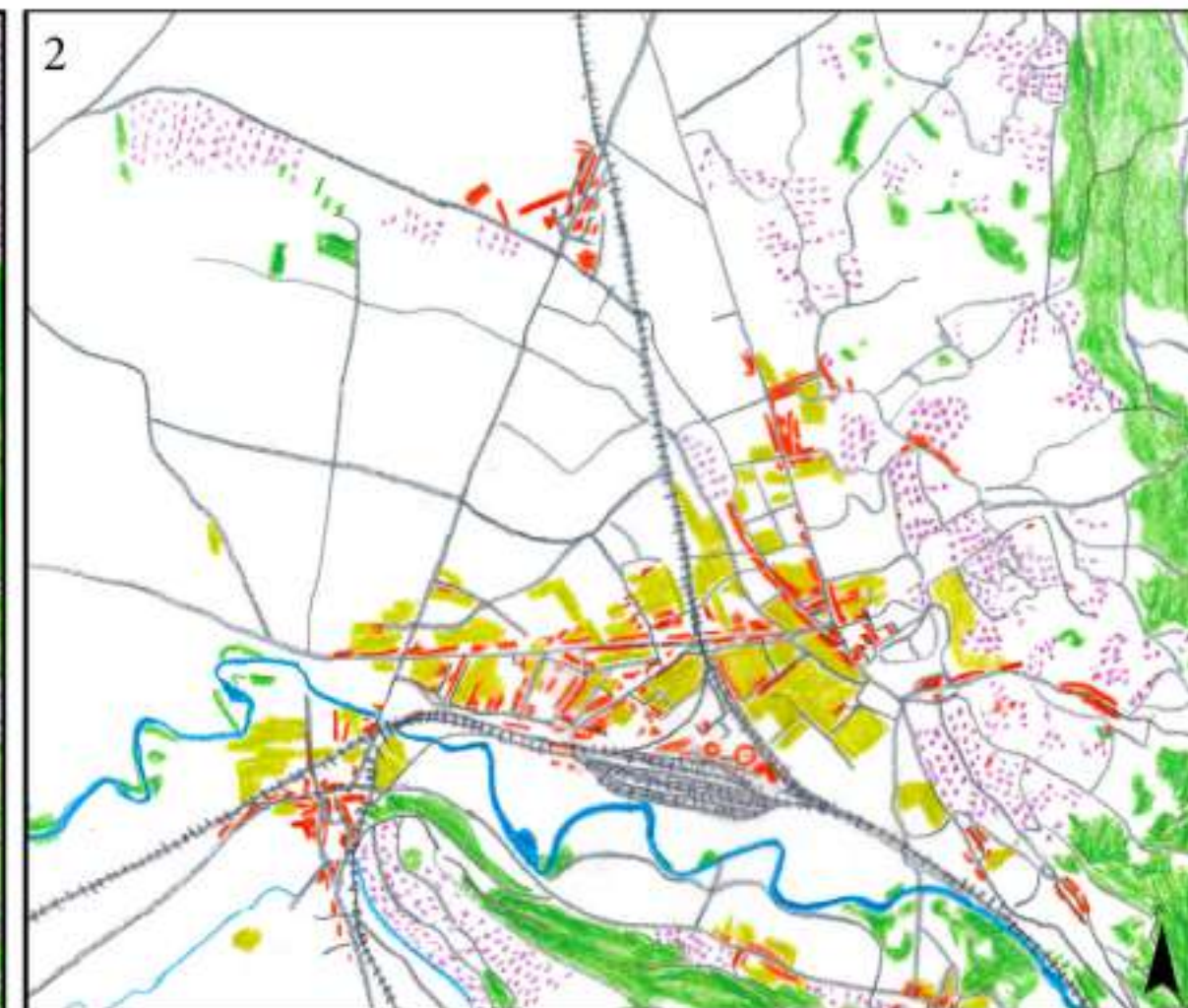
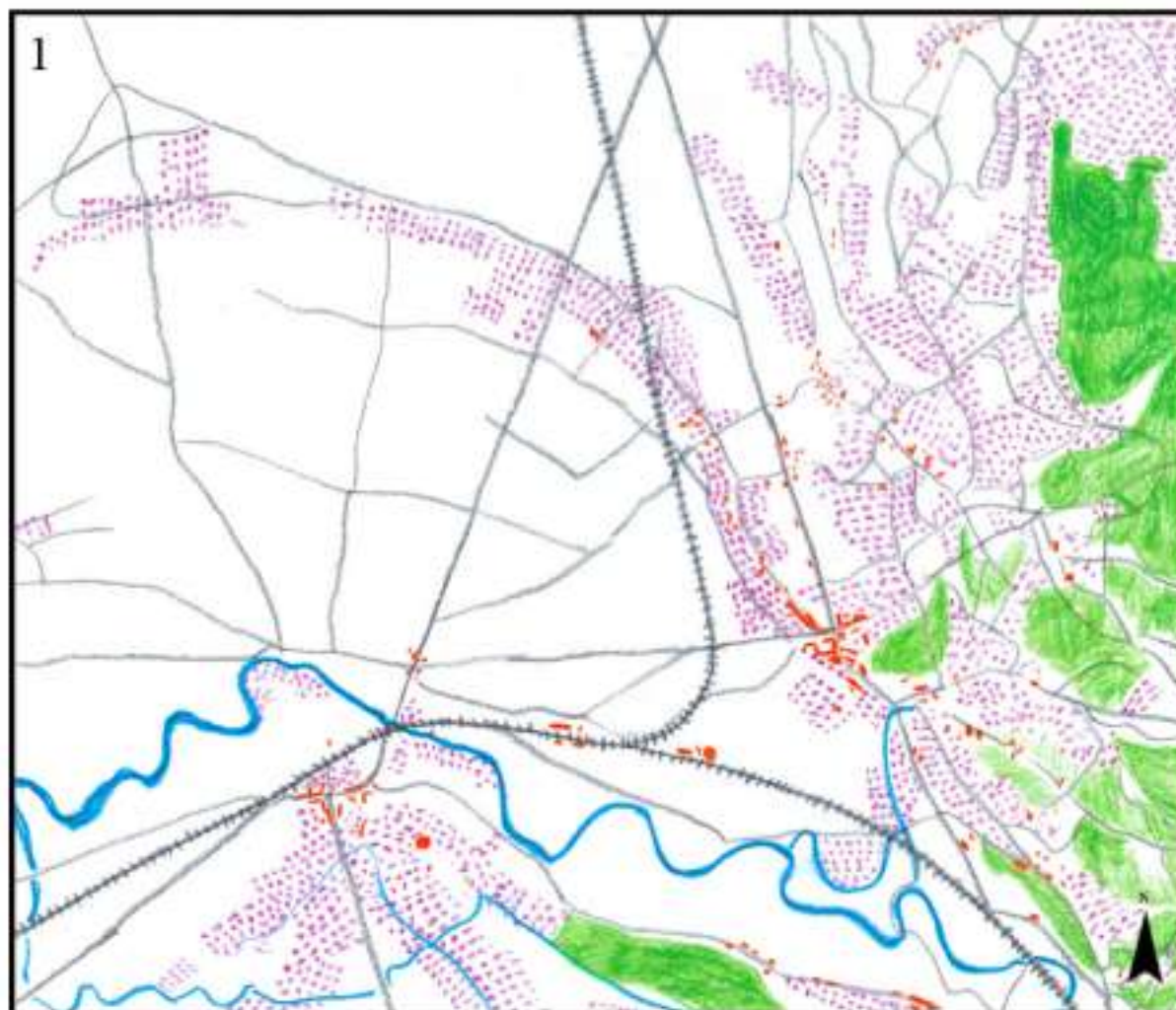
1. Etat Major (1820-1866)
2. IGN (1950)
3. IGN (Géoportail 2015)
4. Projection 2050 (IGN 2015 et projet SCoT BUCOPA 2016)

## Légende

	Vignes et vergers
	Infrastructure de transport
	Surface bâtie (rouge), industries (orange) et projets (jaune)
	Surface de forêt
	Les rivières

Ambérieu-en-bugey s'est installé stratégiquement à la sortie de la cluse des hôpitaux, sur les premières marches des contreforts, bénéficiant de ses reliefs ensoleillés pour la culture de la vigne. Aujourd'hui la forêt et l'urbanisation ont remplacé les cultures et le tissu urbain, s'étalant inexorablement dans la plaine.

[Découvrir l'évolution du foncier sur le département et par commune \(Cerema\)](#)



## AGIR

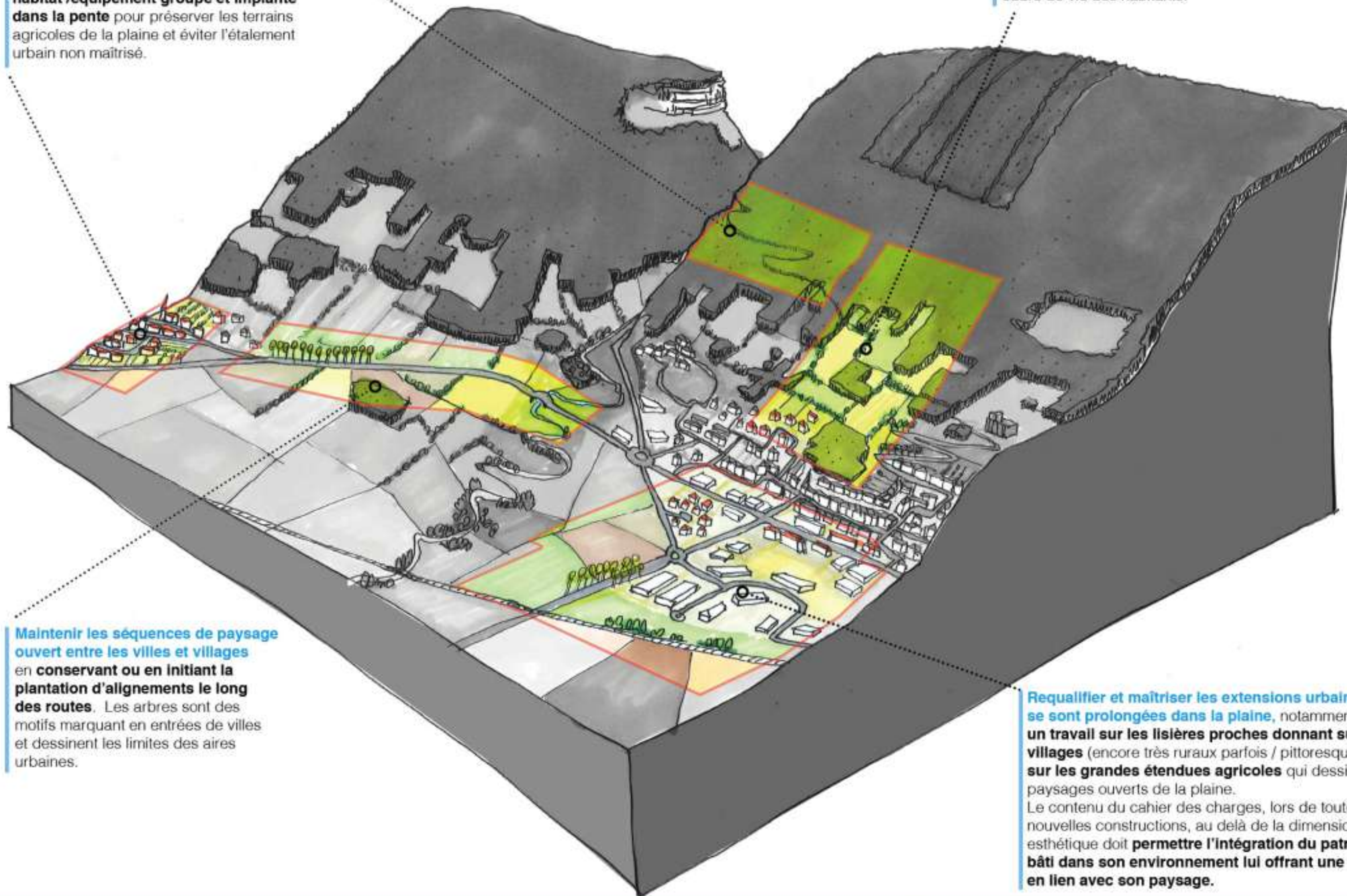
### D'hier à aujourd'hui ... et demain ?

Regarder en arrière pour orienter nos actions à venir

**Tenir la silhouette des villages** adossés en **belvédère sur la plaine et respecter l'organisation vernaculaire du village**, où la présence de l'eau est une particularité. Lors de nouveaux projets, favoriser un **habitat /équipement groupé et implanté dans la pente** pour préserver les terrains agricoles de la plaine et éviter l'étalement urbain non maîtrisé.

**Valoriser et développer les itinéraires cyclables et pédestres** sur les contreforts. Les routes et chemins sont les meilleurs intermédiaires entre les paysages et ceux qui les empruntent, car ils permettent de maintenir des **continuités physiques et visuelles** entre plaine et montagne, et **d'entretenir les abords des routes qui offrent des vues** sur les paysages lointains et de proximité sur les contreforts et la plaine de l'Ain.

**Miser sur la déprise agricole** pour **s'installer dans la pente**. La reconquête des parcelles boisées ou enrichies en lisière de village par de **nouvelles cultures** (élevage, vigne, vergers, ...) ou une **urbanisation maîtrisée et pensée en terrasse**, peuvent être des **enjeux locaux** pour améliorer le cadre de vie des habitants.



**Maintenir les séquences de paysage ouvert entre les villes et villages** en **conservant ou en initiant la plantation d'alignements le long des routes**. Les arbres sont des motifs marquant en entrées de villes et dessinent les limites des aires urbaines.

**Requalifier et maîtriser les extensions urbaines qui se sont prolongées dans la plaine**, notamment par un **travail sur les lisières proches donnant sur les villages** (encore très ruraux parfois / pittoresques) et **sur les grandes étendues agricoles** qui dessinent les paysages ouverts de la plaine. Le contenu du cahier des charges, lors de toutes nouvelles constructions, au delà de la dimension esthétique doit **permettre l'intégration du patrimoine bâti dans son environnement lui offrant une identité en lien avec son paysage**.

Un **objectif de qualité de paysage** désigne la formulation par les autorités publiques compétentes, pour un paysage donné, des aspirations des populations en ce qui concerne les caractéristiques paysagères de leur cadre de vie. *Source : Convention européenne du paysage*

## AGIR

Objectif de qualité de paysage pour cette unité

**- Organiser l'urbanisation sur les contreforts -**

# Quand les élus prennent le parti du paysage dans les projets

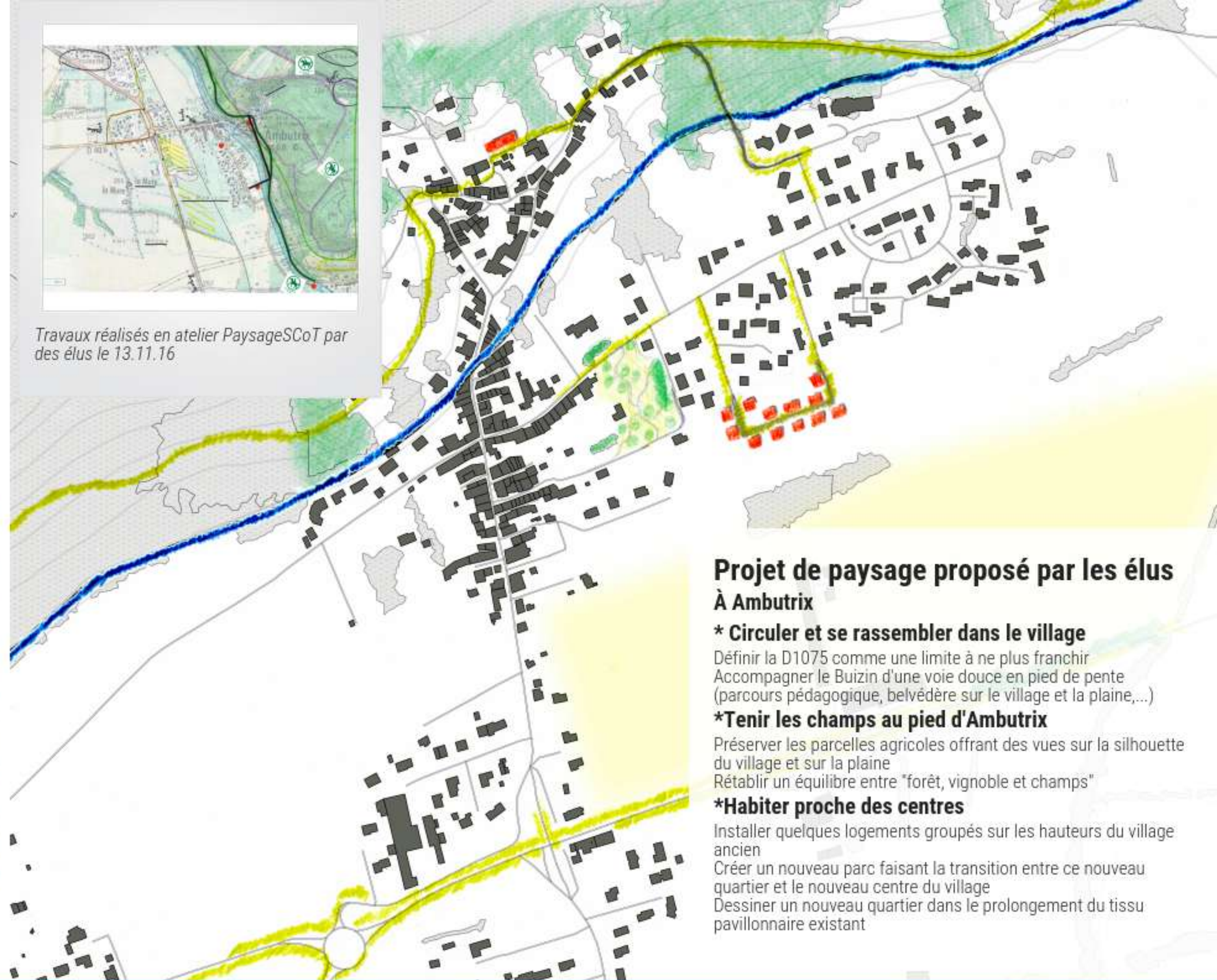
Dans le cadre de l'élaboration du SCoT BUgey COtière Plaine de l'Ain, le syndicat mixte a souhaité **forger une stratégie de projet grâce aux paysages.**

Pour faire suite à la première étape de "RandoSCoT" (visites de terrain), **un atelier PaysageSCoT** (groupe d'élus travaillant sur table autour des objectifs de qualité de paysage) a été organisé pour **initier un mouvement collectif et participatif** autour de ce sujet sur le territoire BUCOPA.

Il en est ressorti, à la suite de plusieurs exercices, des plans de paysage (synthétisés ici) répondant à l'objectif de qualité de l'unité de paysage des Contreforts du Bugey.



Travaux réalisés en atelier PaysageSCoT par des élus le 13.11.16



## Projet de paysage proposé par les élus À Ambutrix

### \* Circuler et se rassembler dans le village

Définir la D1075 comme une limite à ne plus franchir  
Accompagner le Buizin d'une voie douce en pied de pente  
(parcours pédagogique, belvédère sur le village et la plaine,...)

### \*Tenir les champs au pied d'Ambutrix

Préserver les parcelles agricoles offrant des vues sur la silhouette du village et sur la plaine  
Rétablir un équilibre entre "forêt, vignoble et champs"

### \*Habiter proche des centres

Installer quelques logements groupés sur les hauteurs du village ancien  
Créer un nouveau parc faisant la transition entre ce nouveau quartier et le nouveau centre du village  
Dessiner un nouveau quartier dans le prolongement du tissu pavillonnaire existant



## - Le rêve des élus pour l'unité -

"Concentrer les nouveaux logements au coeur des villages et rétablir un équilibre entre forêt, vignoble et agriculture"

## AGIR

Quand les élus s'emparent de la qualité du paysage

- Organiser l'urbanisation sur les contreforts -



Crédits photos : sauf mentions contraires, © CAUE de l'Ain  
Remerciements à tous les membres du Comité de Pilotage de l'Atlas des PAYSages de l'Ain



CAUE de l'Ain

Conseil d'Architecture, d'Urbanisme et de  
l'Environnement de l'Ain



Maison de l'Habitat

34, rue général Delestraint  
01000 Bourg-en-Bresse

[www.caue01.org](http://www.caue01.org)



[www.atlasdespaysagesdelain.com](http://www.atlasdespaysagesdelain.com)