

Ensemble Paysager Minier Remarquable de

# Barlin · Hersin-Coupigny · Maisnil-les-Ruitz



*Qualification et protection des paysages remarquables  
du bassin minier Nord - Pas de Calais*

Etude commandée par la Mission Bassin Minier  
Réalisée par le Conseil d'Architecture, d'Urbanisme et d'Environnement du Pas-de-Calais  
et le Centre Permanent d'Initiative pour l'Environnement de la Chaîne des Terrils  
Février 2009



p.5 *Contexte géographique*

p.6 *Contexte historique*

p.8 *1. Evolution du Paysage de l'EPMR*

p.8 **Le paysage avant l'exploitation minière - Milieu du XVIIIème siècle**

p.10 **Les prémices de la mine - XIXème siècle**

p.12 **Entre les deux-guerres, le confortement de l'installation**

p.14 **L'héritage final des compagnies et le point de départ de la nationalisation - milieu du XXème siècle**

p.16 **L'apogée avant la récession, la dernière expansion - 1960-1970**

p.18 **Du déclin à la reconversion - 1970-2008**

p.20 **Synthèse : principales évolutions, apports en éléments bâtis/paysagers, éléments de permanence dans le paysage actuel**

p.22 *2. L'identité minière dans le paysage actuel*

p. 22 **2.1 Occupation du sol**

p. 23 **2.2 Structures paysagères**

p. 24 **2.3 Eléments d'intérêt patrimonial**

p. 34 **2.4 Perceptions**

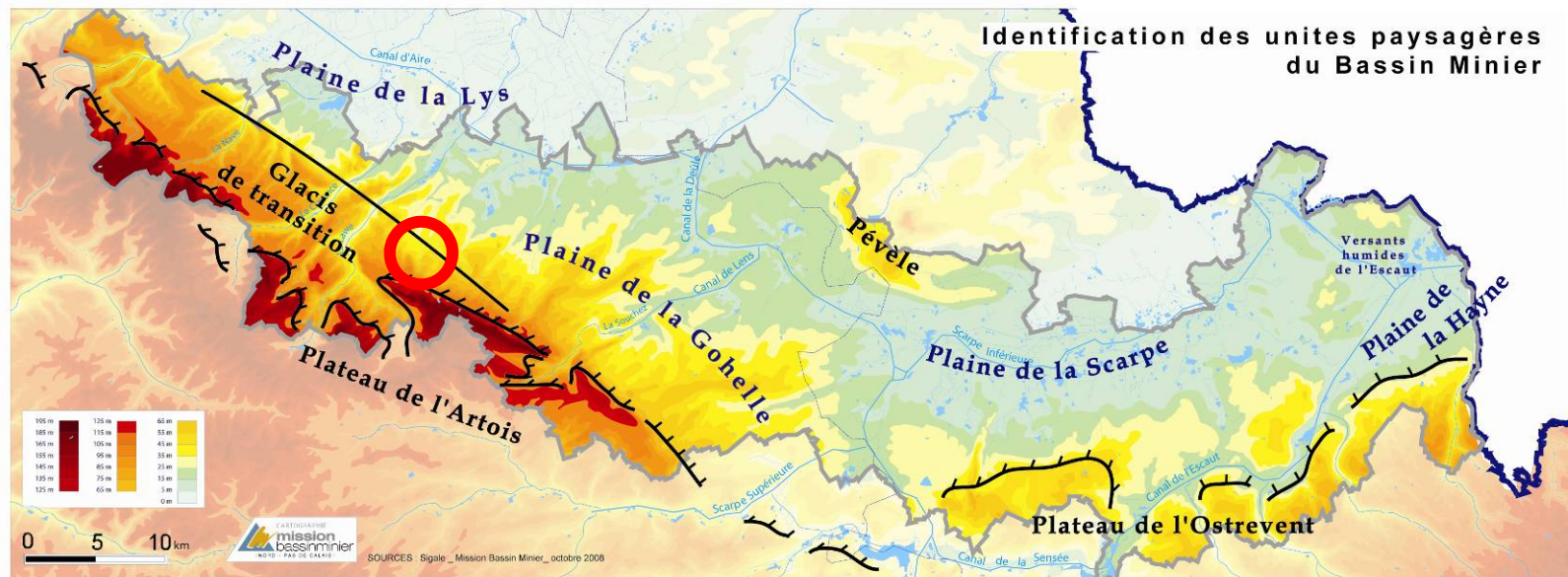
p. 36 *3. Synthèse*

p. 36 **3.1 Limites**

p. 37 **3.2 Caractéristiques principales de l'EPMR**



### Le socle



L'ensemble Paysager Minier Remarquable (EPMR) de Barlin/Hersin-Coupigny/Maisnil-les-Ruitz se situe sur le coteau marquant la séparation entre Plaine et Plateau d'Artois, une cuesta aux versants crayeux. Il appartient d'ailleurs au glacis de transition, en pente du Sud-Ouest vers le Nord-Est et arrosé par les cours d'eau qui prennent naissance dans les résurgences des entailles du plateau (dont la Loïse). Cette déclivité du terrain est observable sur l'EPMR, car une différence de 60 mètres d'altitude est mesurable entre le Sud et le Nord (sur moins de 4 km environ).

Source : Mission Bassin Minier (2008)

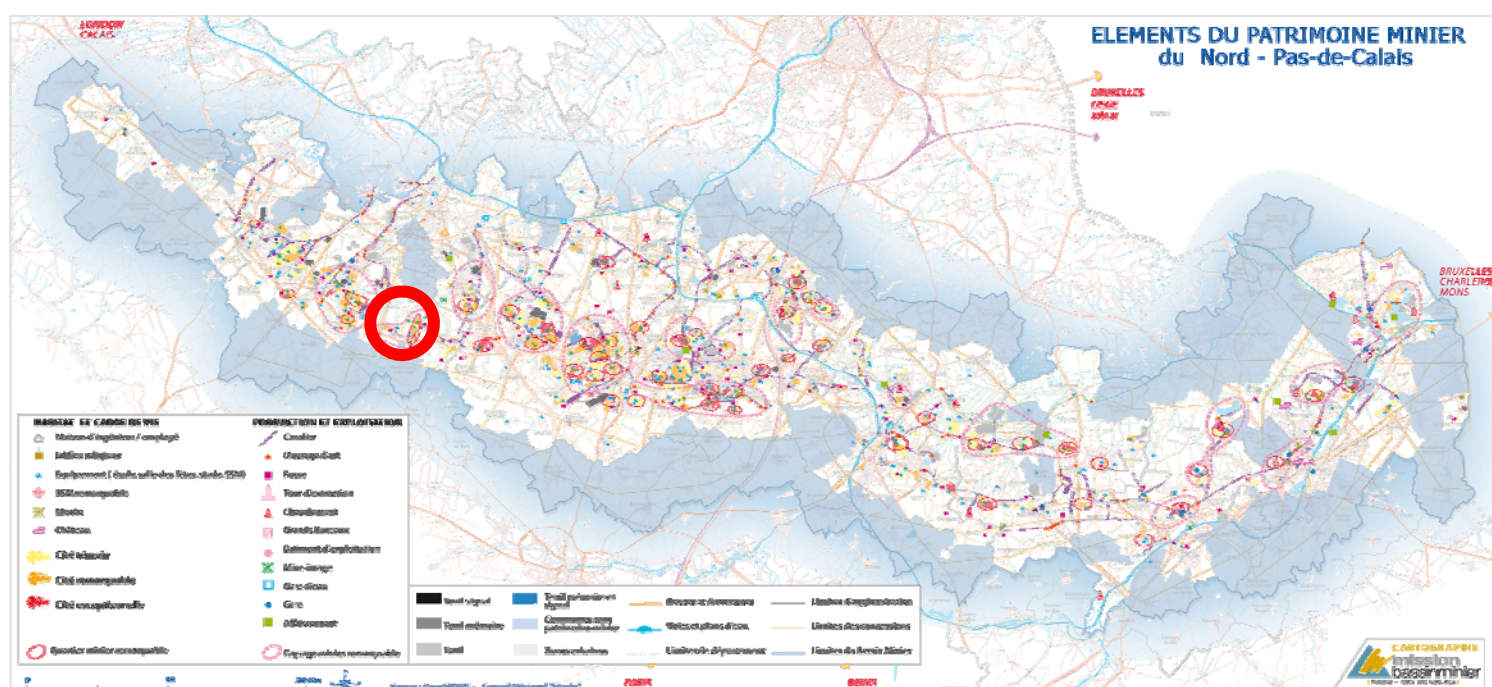
L'hydrographie se devine aux thalwegs dessinés par les courbes de niveau, formant une succession d'ondulations douces parallèles à la ligne de crête du plateau.

### 16 grands paysages

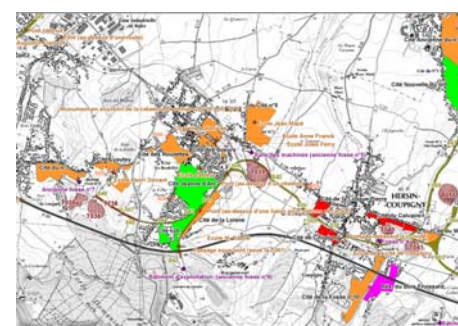


Situé à cheval sur les grands paysages du « Cœur minier vallonné de l'Ouest » et de « La Gohelle, entre mine et campagne », l'Ensemble paysager Minier Remarquable de Barlin/Hersin-Coupigny/Maisnil-les-Ruitz emprunte à ces 2 entités le caractère boisé et vallonné du premier, et les lisières franches avec les zones de cultures ouvertes du second.

### 15 ensembles paysagers miniers remarquables



Les ensembles paysagers miniers remarquables sont déterminés d'après leur concentration en éléments hérités de l'activité minière. Sur cet EPMR, les lieux d'extraction et leurs cités sont situés dans la continuité urbaine des communes, le tout formant des ensembles urbains distincts, reliés entre eux par les cavaliers.



# Barlin · Hersin-Coupigny · Maisnil-les-Ruitz

## Contexte Historique

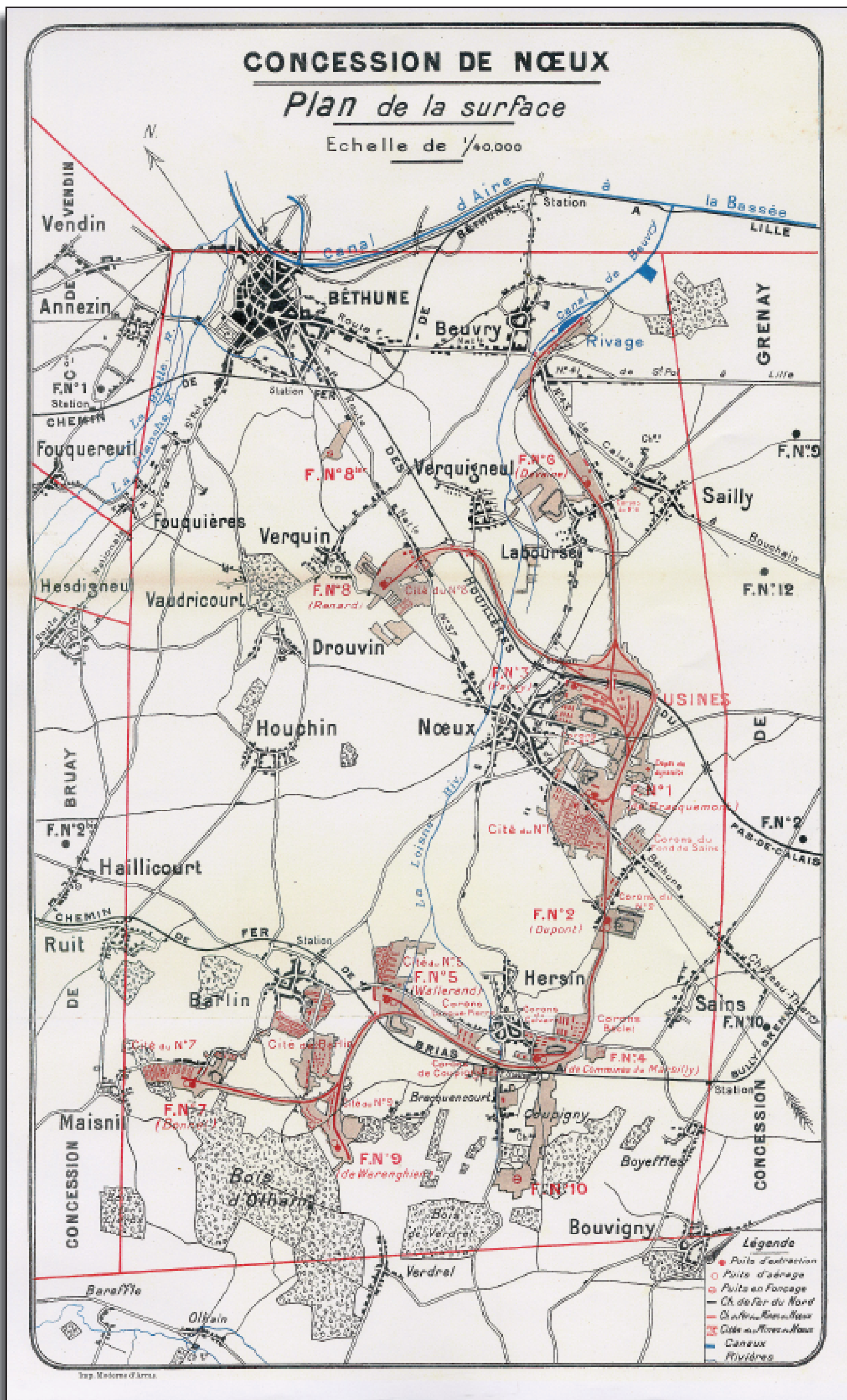
La concession de Noeux-les-Mines à travers son évolution

### L'installation minière

En 1850 des investisseurs de la Compagnie de Vicoigne dans le Nord, décident de prospecter le charbon à l'ouest de Douai, Monsieur Adrien Aubé de Bracquemont, directeur de cette Compagnie entreprend des recherches qui seront exécutées à l'ouest de Lens, précisément à Loos. Cette société découvre la houille le long de la route d'Arras à Béthune, plusieurs sondages fructueux apparaîtrons chronologiquement de 1850 à 1851 sur les communes de Noeux, Sains-en-Gohelle, au sud de Béthune et à Hersin. La Compagnie décide de faire sa demande d'exploitation charbonnière.

La concession de Noeux a été accordée le 15 janvier 1853 pour une superficie de 6528 ha. Une extension sera accordée pour 1451 ha supplémentaire par Décret du 30 décembre 1857.

Le bornage se détermine par tout un jeu de lignes fictives tirées entre les divers clochers d'église de la concession ou de celles voisines de Noeux. La concession de Noeux se situe entre celle de Grenay à l'est, de Gouy-Servins au sud, de Bruay à l'Ouest, de Vendin au nord ouest.



## *Contexte Historique*

La concession de Noeux-les-Mines à travers son évolution

### Les travaux miniers

Fosse 1 : creusement en avril 1851 siège 1 (Adrien Aubé de Bracquemont) comprenant 2 puits creusés sur la commune de Noeux.

Fosse 2 : creusement en juin 1854 siège 2 (Dupont) comprenant 2 puits creusés sur la commune d'Hersin.

Fosse 3 : creusement en 1863 siège 3 (Fosse de la Station de Noeux ou Parsy) comprenant 2 puits creusés sur la commune de Noeux.

Fosse 4 : creusement en 1866 siège 4 (Fosse du moulin de Coupigny ou de Marsilly) comprenant 2 puits creusés sur la commune d'Hersin.

Fosse 5 : creusement en 1873 siège 5 (Fosse de Barlin ou Wallerand) comprenant 2 puits creusés sur la commune de Barlin.

Fosse 6 : creusement en 1880 siège 6 (Fosse Davaine) comprenant 2 puits creusés sur la commune de Labourse.

Fosse 7 : creusement en 1887 siège 7 (Fosse Bonnel) comprenant 2 puits creusés sur la commune de Barlin.

Fosse 7 ter : avaleresse sur la commune de Ruitz.

Fosse 8 : creusement en 1891 siège 8 (Fosse Léon Renard) comprenant 2 puits creusés sur la commune de Verquin.

Fosse 8 ter (11 bis) : creusement en 1908 sur la commune de Béthune.

Fosse 9 : creusement en 1905 siège 9 (Fosse de Warenguien) comprenant 2 puits creusés sur la commune d'Hersin.

Fosse 10 : creusement en 1911 sur la commune d'Hersin, aérage de la fosse4.

Fosse 10 bis : creusement en 1914 sur la commune de Bouvigny, aérage de la fosse4.

Fosse 11 : creusement en 1913 sur la commune de Fouquières les Béthune.

Fosse 12 : creusement en 1939 sur la commune de Houchin, aucune exploitation.

Fosse 13 : creusement en 1947 sur la commune de Sains-en-Gohelle.

### Les réseaux de transports

A partir de 1861, les 4 premières fosses se branchent sur le réseau des chemins de fer du Nord au niveau de la gare de Noeux, la ligne Leforest Hazebrouck entrera totalement en service en septembre 1861. En 1862, la ligne de la compagnie de Noeux se poursuivra jusqu'à Beuvry où un riva-ge long de 2,5 km se connectera au canal d'Aire à La Bassée. En tout ce sera 128 km de lignes de chemin de fer.

### La valorisation du charbon

Les premières installations de triage criblage lavage sont terminées en janvier 1881, elles prendront place aux abords de la fosse 3.

En 1882, la compagnie construit sa première cokerie qui fonctionnera jusqu'en 1964.

En 1920, la compagnie construit enfin sa centrale électrique, une seconde plus moderne débutera en 1939 pour fermer en 1977.

Dans les années 1930, la compagnie possède usines à boulets et briquettes, unités chimiques de valorisation des sous-produits.

### L'urbanisme minier

En 1858, la Compagnie possède 218 maisons, en 1867 424 maisons, en 1878 800 maisons.

Les premiers corons se trouveront sur les communes de Noeux et d'Hersin.

De 1855 à 1906 seront construits des équipements au service de la population ouvrière et de la direction : logements d'ingénieur, cercle du patro-nage, des ingénieurs, église Ste Barbe de 1877, presbytère, écoles des garçons et filles, communauté des sœurs de St Vincent-de-Paul, hôpital Ste-Barbe, Château de l'administration, coopérative centrale, garage, magasins ateliers et bureaux centraux, centre féminin, stade et vélodrome.

### Le choix de l'EPMR

Les trois communes choisies ne reprennent pas l'intégrité du périmètre de la concession, néanmoins un «EPMR» situé au centre de cette conces-sion celui de Noeux Labourse Hersin fait l'objet d'un autre ensemble cohérent. La zone choisie intègre le chapelet de communes allant de Maisnil jusqu'aux abords de Sains-en-Gohelle.

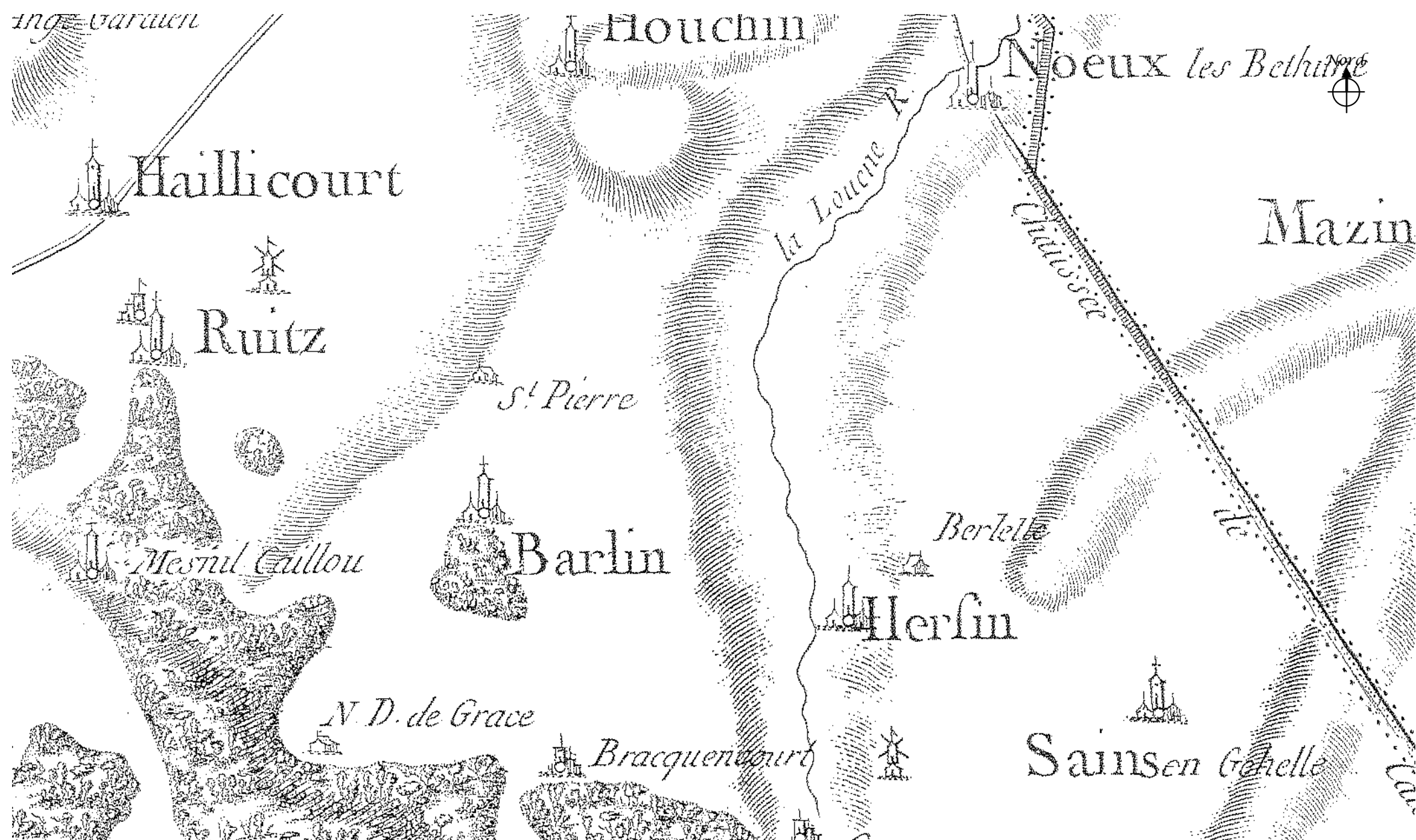
Cette zone minière très méridionale a la particularité de placer des éléments miniers aux abords des contreforts des collines de l'Artois. Le tissu ur-bain des cités ouvrières s'implante de manière diffuse, le réseau des anciennes voies ferrées vient mettre en relation ce chapelet.

# Barlin · Hersin-Coupigny · Maisnil-les-Ruitz

## 1. Evolution du Paysage de l'EPMR

### Le paysage avant l'exploitation minière - Milieu du XVIIIème siècle

Source : Carte de Cassini, IGN





# Barlin · Hersin-Coupigny · Maisnil-les-Ruitz

## 1. Evolution du Paysage de l'EPMR

### Le paysage avant l'exploitation minière - Milieu du XVIIIème siècle

La Carte de Cassini ne représente, avec une précision relative, que les principaux axes de communication, les établissements humains et l'hydrographie. Ainsi, la Chaussée de Calais à Paris, actuelle RD 937, est figurée comme une route principale d'importance nationale (empierrées ou non) plantée d'un double alignement d'arbres ; elle contourne le noyau villageois de Noeux-les-Béthune. D'orientation Nord-Ouest/Sud-Est, elle témoigne de l'orientation dominante des échanges de l'époque. Le cours de la Loïsne apparaît distinctement, ainsi que le thalweg, ou vallon, qu'elle emprunte, qui remonte jusqu'en amont d'Hersin, vers Coupigny (au sud, ne figure pas sur la carte). Une ligne de boisement souligne les crêtes, marquant le rebord du plateau d'Artois. Des moulins à vent apparaissent également, implantés entre Hersin et Coupigny, près de Ruitz et le long de la route principale.

La carte ne nous renseigne pas sur la nature du paysage, que l'on devine relativement ouvert d'après l'absence de boisements. Les gouaches tirées des Albums du Duc de Croÿ (début du XVIIIème) permettent d'apporter quelques notions complémentaires sur les ambiances, l'occupation du sol et l'ouverture du paysage. Ainsi le village de Barlin y

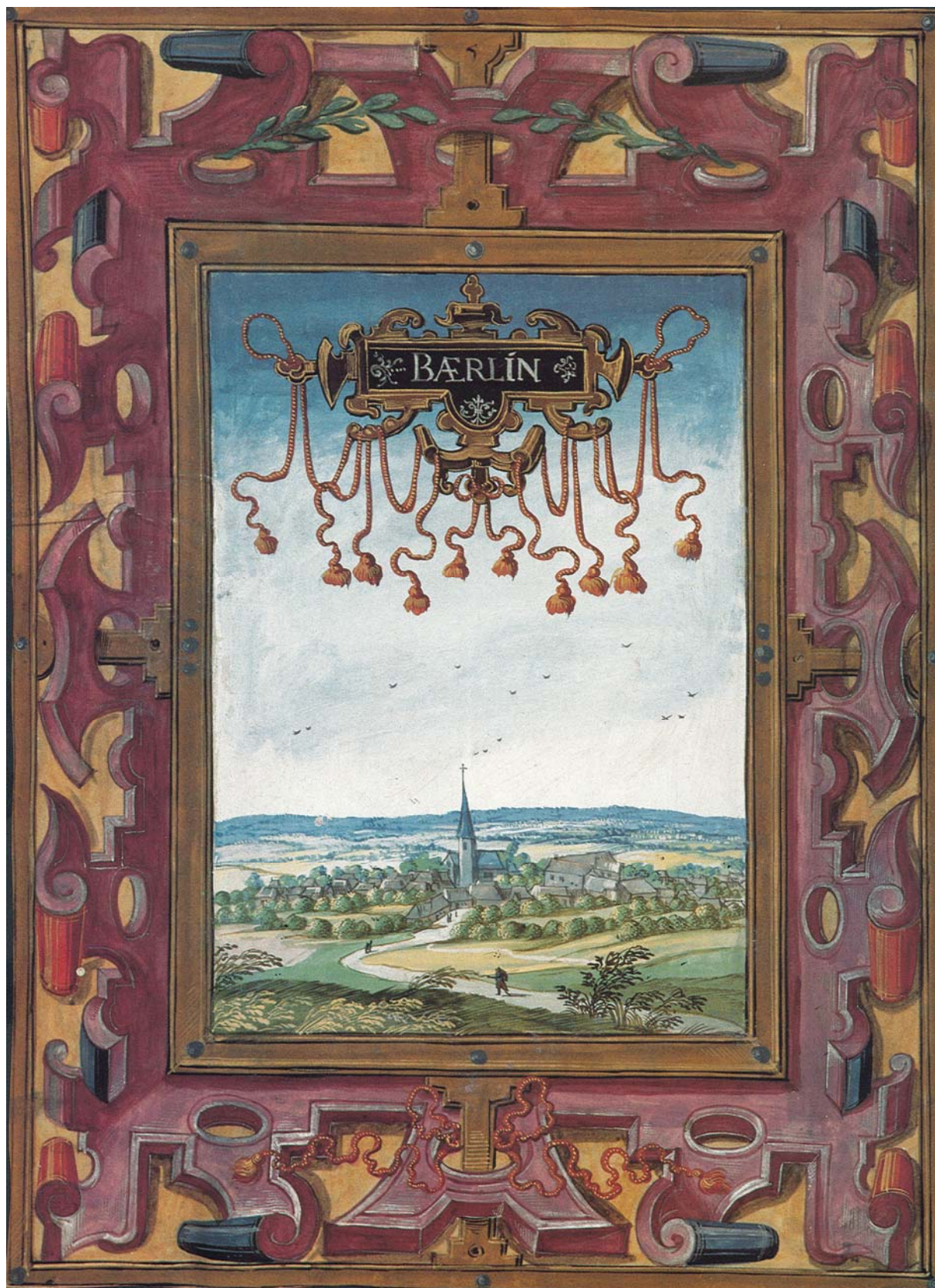


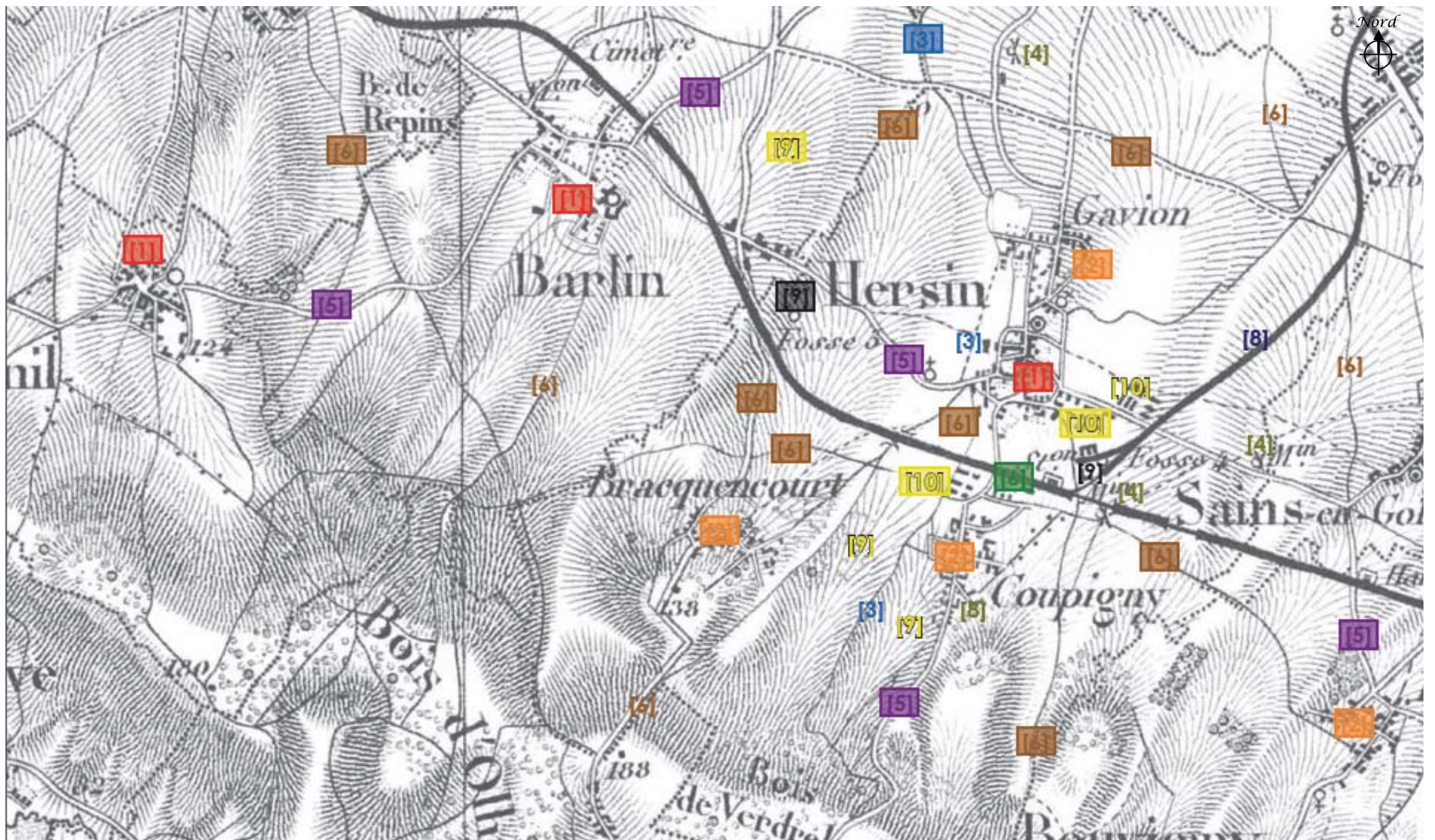
Illustration Album de Croÿ, fin XVIème-début XVIIème

# Barlin · Hersin-Coupigny · Maisnil-les-Ruitz

## 1. Evolution du Paysage de l'EPMR

### Les prémices de la mine - XIXème siècle

Source : archives IGN, Carte d'Etat major de 1883 dressée sur un fond de 1837



## 1. Evolution du Paysage de l'EPMR

### Sur la carte de 1883

#### Les prémices du paysage minier :

La carte montre 3 noyaux villageois que sont Barlin, Maisnil et Hersin [1]. Ce dernier se compose d'un territoire communal de plusieurs hameaux, Gavion, Bracquencourt et Coupigny [2].

La Loïsne prend sa source sur les hauteurs d'Hersin sur le rebord du plateau artésien au lieu dit les Claires fontaines [3]. Des moulins (Fardel, Coslouard, Gros Moulin) restés longtemps en activités jusqu'à la veille de la première guerre mondiale occupent l'est de la commune [4].

Un réseau d'axes primaires d'intérêt départemental futuramente (CD 179) Noeux-Maisnil, (CD 188) Sains-Marles, (CD 65) Noeux-Servins, d'autres axes secondaires d'importance juxta le secteur à l'est (CD 75), etc... [5].

Une pléthore d'axes ruraux, de nos jours intégrés dans le domaine privé des communes ou autres, ces itinéraires datent probablement du Moyen-Âge, ils relient les villages de l'Artois, de la Gohelle, ou du bas pays de Béthune au plus court. Les exemples sont assez nombreux, voici quelques itinéraires et chemins : Fouquières-les-Béthune à Verdrel, Ruit (Ruitz) à Verdrel, Hersin à Annequin, etc ..., chemin de Boyeffles, de Verdrel, d'Houdain, etc ...certaines sections de ces axes ont disparu pour causes de creusement de carrières ou de reprises dans des projets urbains, chemin des Meuniers, des Cercelles, etc ... [6].

La compagnie du Nord construit la ligne de Bully à Brias permettant de desservir la partie sud des concessions allant de Bully à Beugin. Elle se connectera à la ligne dite des «Houillères» au niveau de la gare de Bully-Grenay. Elle entrera en service en 1878. Elle transporte entre autres le personnel travaillant dans les différentes compagnies et résidant sur le haut pays d'Artois de Houdain à St Pol. Hersin sera dotée d'une gare voyageur et marchandises [7].

Le réseau ferré minier n'aboutit qu'à la fosse 4 d'Hersin, la fosse 5 de Barlin postérieurement creusée en 1873 n'est toujours pas reliée au chemin de fer [8]. A cette période, la fosse 4 entre en activité, le 5 de Barlin attendra l'année 1875, cette ligne expédie les charbons au niveau de la gare de Noeux et par le rivage de Beuvry [9].

L'habitat minier (corons) est figuré : ils ne sont pas intitulés. Les différentes composantes minières, c'est-à-dire l'outil de travail et l'habitat s'installent le long des axes importants [10]. A cette époque, seule la commune d'Hersin accueille des corons : coron de Coupigny, du Calvaire, Béclet.

Le terril de la fosse 4 n'apparaît pas, pourtant cette fosse produit depuis 1868.

#### Éléments permanents :

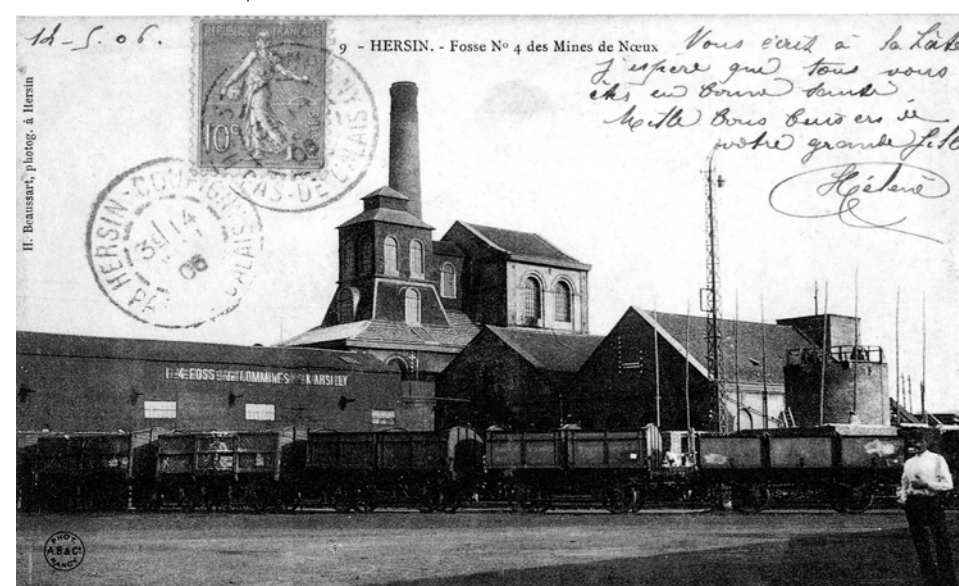
- [1] les noyaux villageois des communes concernées.
- [2] les hameaux d'Hersin.
- [3] la Loïsne, la fontaine de Bray (partie aérienne).
- [5] routes et chemins (communales, départementales).
- [6] les axes ruraux.
- [7] les chemins de fer du nord (SNCF).
- [9] les fosses (quelques bâtiments).
- [10] les corons et cités.



Eglise de Barlin, vers 1900.



Hersin, Hameau de Bracquencourt.



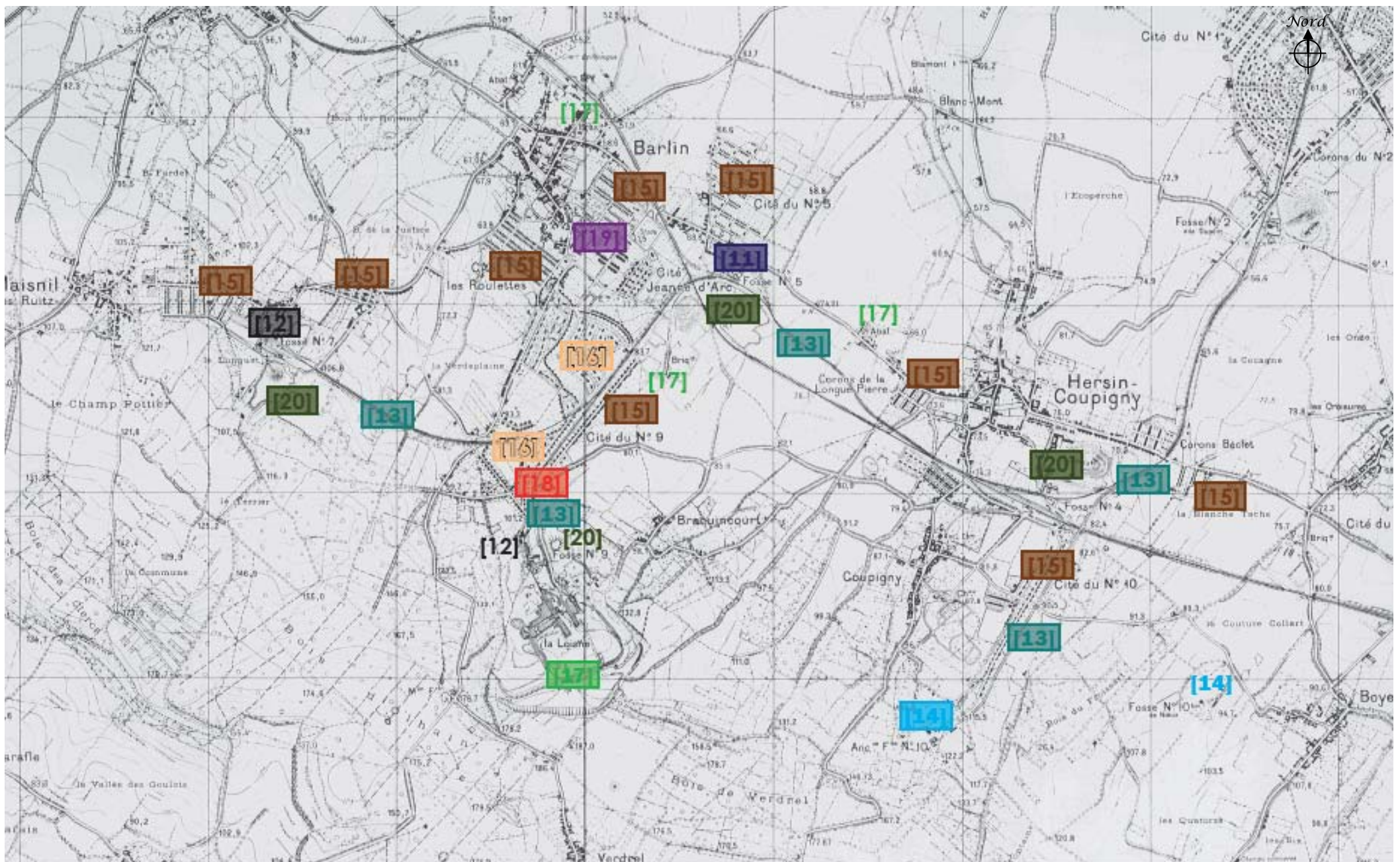
Fosse 4 de Noeux à Hersin, 1898.

# Barlin · Hersin-Coupigny · Maisnil-les-Ruitz

## 1. Evolution du Paysage de l'EPMR

### Entre les deux-guerres, le confortement de l'installation

Source : archives IGN, Carte d'Etat-major de 1937



# Barlin · Hersin-Coupigny · Maisnil-les-Ruitz

## 1. Evolution du Paysage de l'EPMR

### Sur la carte de 1937

#### Le confortement de l'installation :

L'expansion minière se poursuit, la fosse 5 se développe [11], d'autres carreaux de mines (nouveaux sièges telles que les fosses 7 de Barlin, ou 9 d'Hersin) [12] apparaissent. Une ramification ferroviaire sous forme d'embranchement connectera les fosses 7, 9 10 au reste du réseau [13]. Deux fosses isolées (10 et 10bis) faisant office de retour d'air pour la fosse 4 ne produiront pas de charbon, la première sera connectée par voie ferrée que peu de temps (voie défermée dès les années 1930), la seconde ne le sera jamais [14].

Ces villes minières sont en plein essor, les cités pavillonnaires [15] (Roulettes, Des Sœurs, Moulin Fardel, du N°5, N°7 du N°10, etc...) et jardins [16] (Jeanne d'Arc, N9, etc...) commencées depuis 1890, se poursuivent dans les années 1920 pour accueillir la main d'œuvre étrangère en particulier les polonais. En marge de cette expansion de l'industrie houillère, les cimenteries de «La Loïsne» entrent en activité, briqueterie, brasserie et abattoirs sont créés sur Hersin et Barlin [17].

Aux abords de ces cités ouvrières, s'installe l'élite des mines de la compagnie : [18] châteaux et grandes demeures ponctuent le territoire. A Barlin, des écoles, une chapelle polonaise (ex école des garçons) s'installeront dans le nouveau quartier minier jouxtant le bourg villageois [19].

Les masses schisteuses que sont les terrils sont enfin figurées [20], l'édification par rampe sera le mode choisi.

#### Éléments permanents :

- [11] la fosse 5 (quelques bâtiments existants).
- [12] la fosse 7 (quelques bâtiments ateliers, bains douches).
- [13] les cavaliers (reconversion chemins).
- [14] l'ancienne fosse 10 (château d'eau, terril).
- [15] cités pavillonnaires.
- [16] cités jardins.
- [17] l'ancienne carrière reconvertie (Centre d'Enfouissement Technique).
- [18] maisons d'ingénieurs.
- [19] équipements scolaires, chapelle.
- [20] les terrils exploités (requalifiés ou aménagés).



Fosse 5 de Noeux à Barlin, 1926.



Barlin, cimenterie de la Loïsne, 1920.



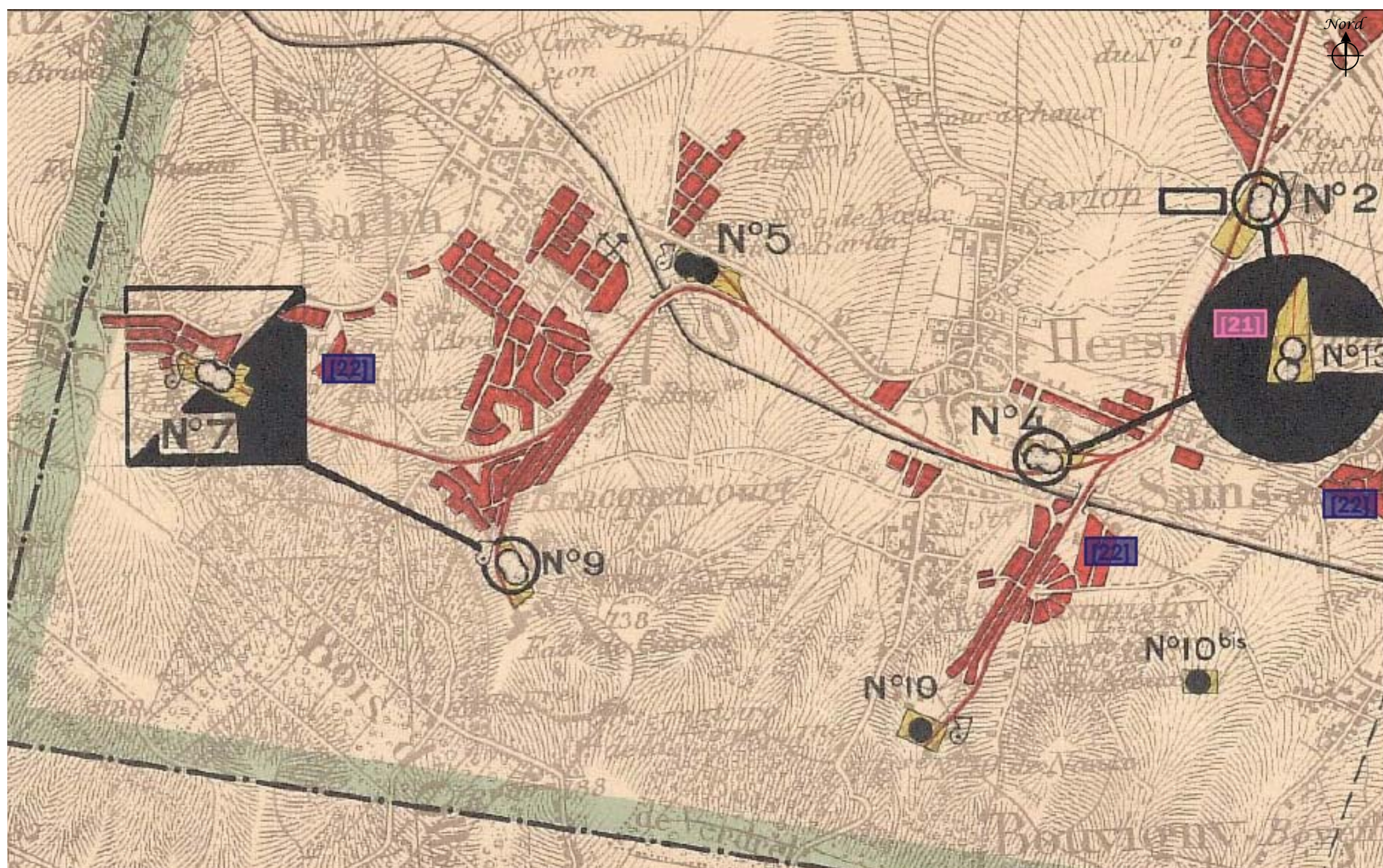
Barlin, Cité Jeanne d'Arc.

# Barlin · Hersin-Coupigny · Maisnil-les-Ruitz

## 1. Evolution du Paysage de l'EPMR

L'héritage final des compagnies et le point de départ de la nationalisation - milieu du XXème siècle

Source : carte de 1949 des Houillères du Bassin Minier Nord-Pas-de Calais



# Barlin · Hersin-Coupigny · Maisnil-les-Ruitz

## 1. Evolution du Paysage de l'EPMR

### Sur la carte de 1949

#### La nationalisation :

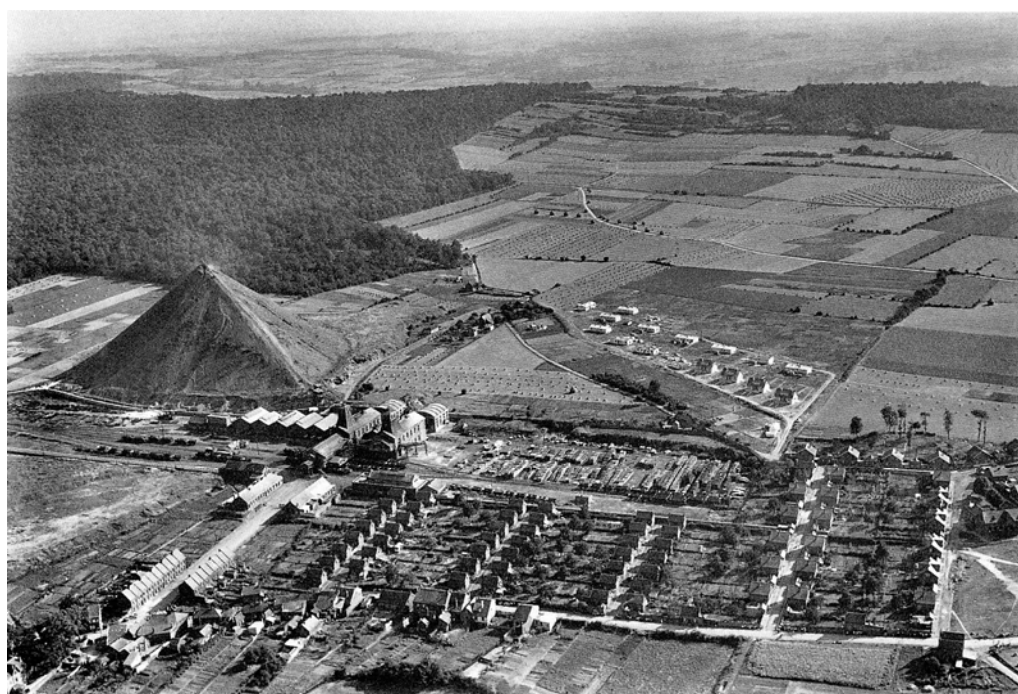
La fin des années 40 marque le début de la bataille du charbon et la période de la nationalisation de l'après guerre. Malgré la surexploitation du gisement durant la Première Guerre Mondiale situé à l'Ouest du front, de nouvelles installations (fosse 13 de Sains en 1947) [21] au sud de la fosse 2 sont créées pour opérer la concentration des charbons gras. De nouvelles cités accueilleront du personnel et leur famille sur Sains, Hersin et Barlin [22].

L'ensemble des différents sièges d'extraction ne bénéficieront pas de modernisation telles les fosses 2, 9 et 4, la fosse 10 servant d'aérage à cette dernière. La fosse 7 quant à elle bénéficiera d'une modernisation partielle, dans les années qui suivront, la fosse 5 cessera totalement son activité charbonnière.

#### Éléments permanents :

[21] la fosse 13 (bâtiments reconvertis, ZI).

[22] les cités modernes.



Fosse 7 de Noeux à Barlin, 1949.



Fosse 5 de Noeux à Barlin, 1949.



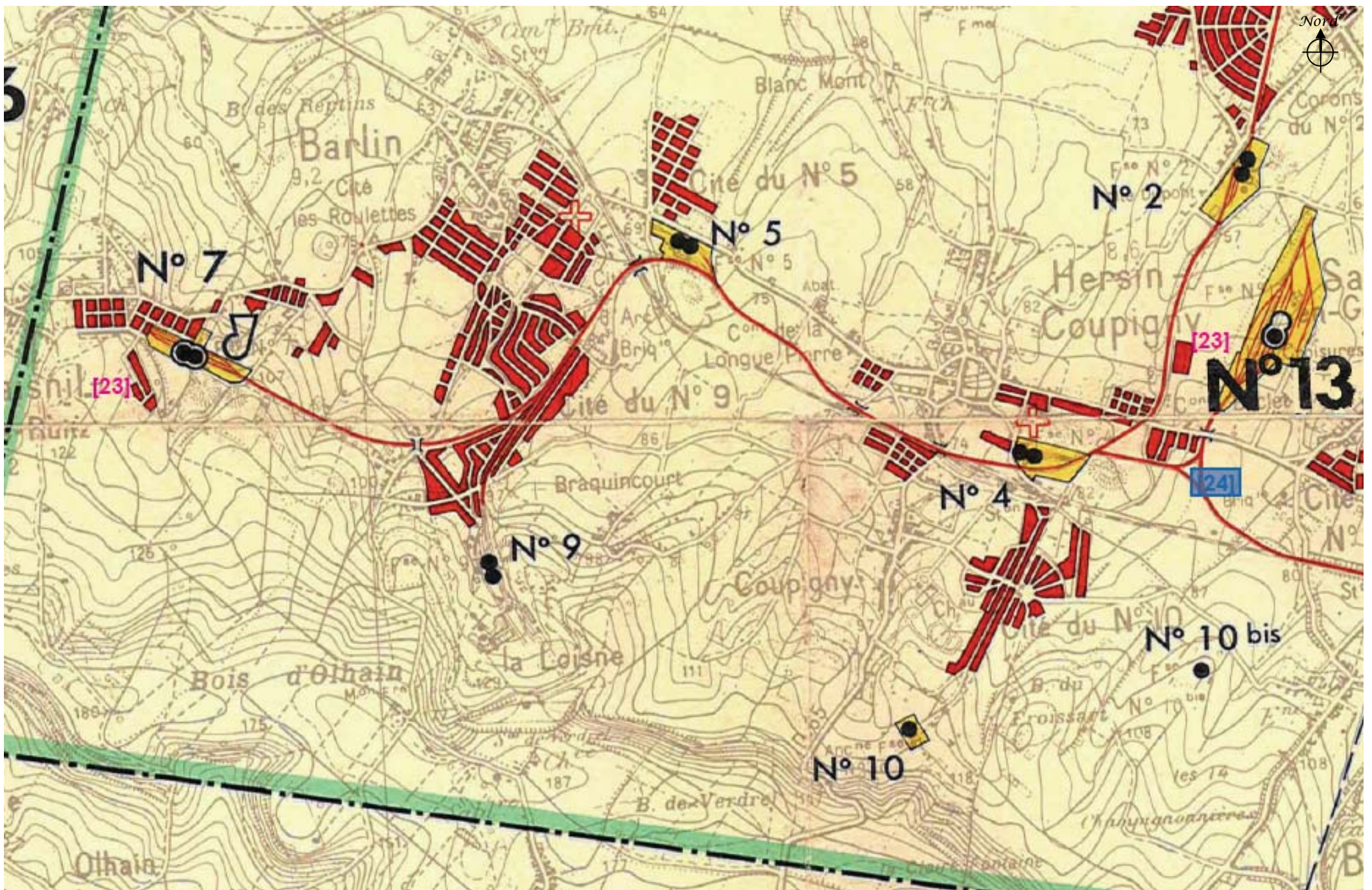
Fosse 4 de Noeux à Barlin, 1949.

# Barlin · Hersin-Coupigny · Maisnil-les-Ruitz

## 1. Evolution du Paysage de l'EPMR

### L'apogée avant la récession, la dernière expansion- 1960-1970

Source : carte de 1961 des Houillères du Bassin Minier Nord-Pas-de Calais





# Barlin · Hersin-Coupigny · Maisnil-les-Ruitz

## 1. Evolution du Paysage de l'EPMR

### Sur la carte de 1961

#### La dernière expansion :

Le début de la décennie 60 marque l'apogée de la période de la nationalisation. Les extensions de cités se poursuivent.

Les baraquements apparus dans le courant des années 1950 ponctuent le territoire de manière périphérique, autour du 13 de Sains et de la fosse 7 de Barlin [23].

La fosse 13 se connecte doublement au chemin de fer : d'une part au réseau de la ligne historique section fosse 4 à Noeux, d'autre part jusqu'à la fosse 10 de Sains en empruntant la ligne de Bully-Brias [24]. Cette fosse cessera son activité en 1972, le chevalement démonté en 1975 sera remonté à la fosse 9 de l'Escarpelle à Roost-Warendin où il se dresse encore de nos jours.

#### Éléments permanents :

[24] réseau de cavaliers (tranchée remblayée).



Fosses 13 et 13 bis de Noeux en 1974.



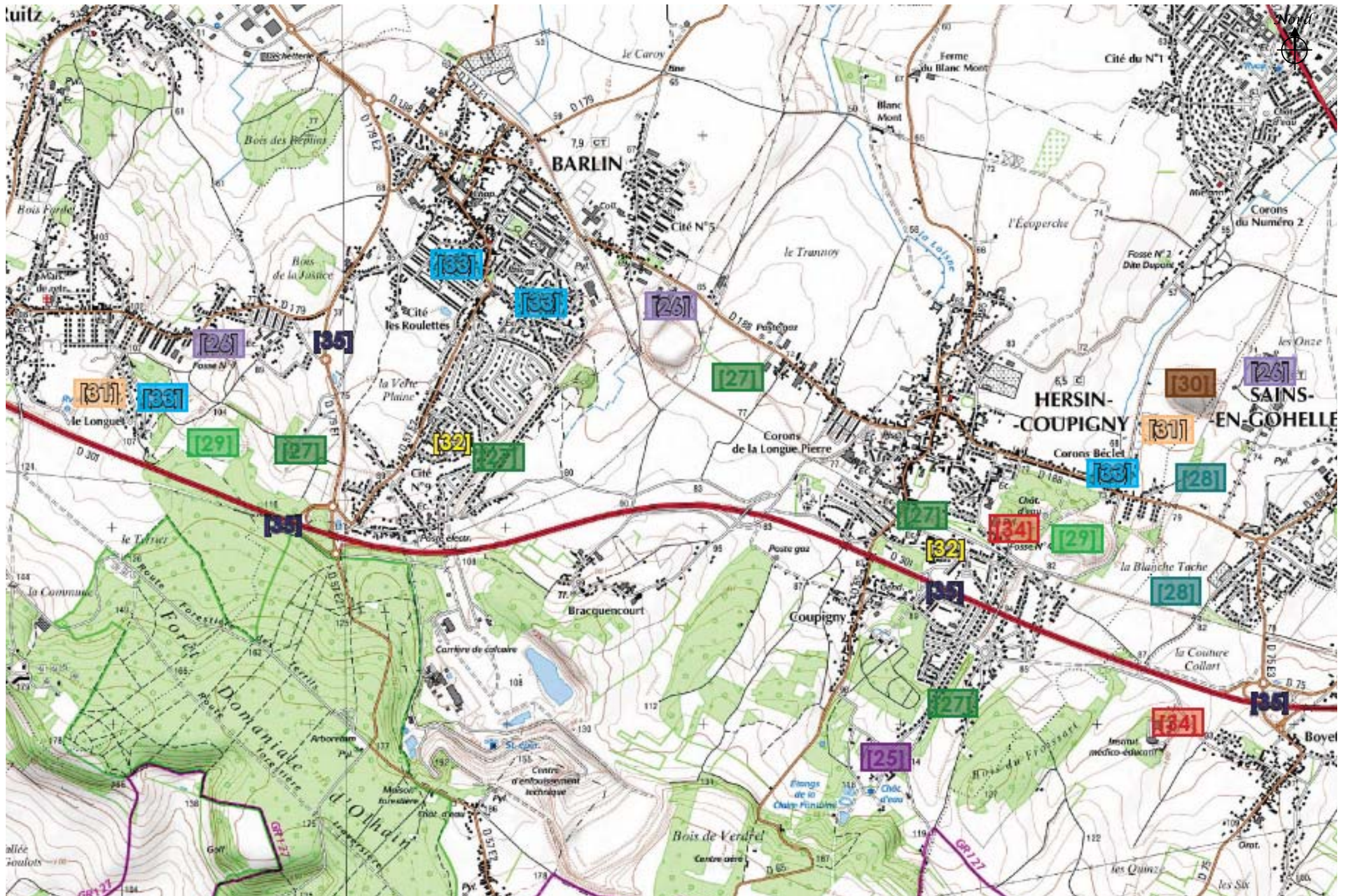
Fosses 13 de Noeux en 1955.

# Barlin · Hersin-Coupigny · Maisnil-les-Ruitz

## 1. Evolution du Paysage de l'EPMR

### Du déclin à la reconversion - 1970-2008

Source : carte IGN au 1/25 000ème de 2008, extraite du site ppige.



Echelle : ????

## 1. Evolution du Paysage de l'EPMR

### Sur la Carte de 2007

#### Du déclin à la reconversion :

La récession charbonnière entamée depuis 1960 et 1968 (liée respectivement aux plans Jeanneney et Bettencourt) se poursuit inéluctablement, les anciens charbonnages disparaissent partiellement ou totalement [25], d'autres sites sont reconvertis en zones industrielles, artisanales ou commerciales, ils réintègrent des bâtiments existants ou reconstruisent de nouvelles structures [26].

Par extension, la trame du réseau ferroviaire des mines tend à s'atténuer voir partiellement disparaître, néanmoins ces espaces sont réhabilités en chemins piétonniers, corridors biologiques [27] ou laissés en l'état [28] en attente d'une future reconquête au profit d'une trame verte linéaire.

Les grandes friches industrielles, terrils en fin d'exploitation et autres délaissés ont été requalifiés en zone naturelle ou parc urbain et de loisirs [29]. Certains terrils en fin d'exploitation ne sont pas requalifiés [30].

Durant les trois dernières décennies, l'urbanisme minier a tendu à se resserrer et disparaître (baraquements, cités pavillonnaires) [31], au dépend d'un urbanisme résidentiel extensif prenant place hors des bourgs villageois et des cités minières [32].

Depuis le début des années 1990, de nouvelles constructions réintègrent le foncier perdu des cités minières [33] ou carreau de fosse reconverti en grande surface ou établissement scolaire [34].

Enfin, l'aspect reconversion est largement dominée par le désenclavement et la desserte élargie du secteur par les grands axes départementaux (CD 301) ou pénétrantes pour desserte de zones d'activités (CD 179E) [35].

En conclusion, l'intérêt de cet «EPMR» est de démontrer que la morphologie urbaine demeure malgré les restructurations passées et futures. L'aspect reconversion urbaine, économique, et environnementale fait de ce pôle une entité linéaire située en secteur rural au pied des collines de l'Artois tournée vers les ag-

#### Éléments permanents :

- [25] les fosses (traces, requalification).
- [26] les fosses et ateliers centraux (réusage).
- [27] cavaliers requalifiés.
- [28] cavaliers en friche.
- [29] les friches minières requalifiées, parc urbain réalisé sur friche minière.
- [30] terril en fin d'exploitation sans requalification.
- [32] extension urbaine.
- [33] renouvellement urbain sur assises foncières des cités restructurées.
- [34] zone commerciale, institut médico éducatif sur ancien site minier.
- [35] grand axe de désenclavement (rocade minière).



Dalle du puits 4 bis à Hersin.

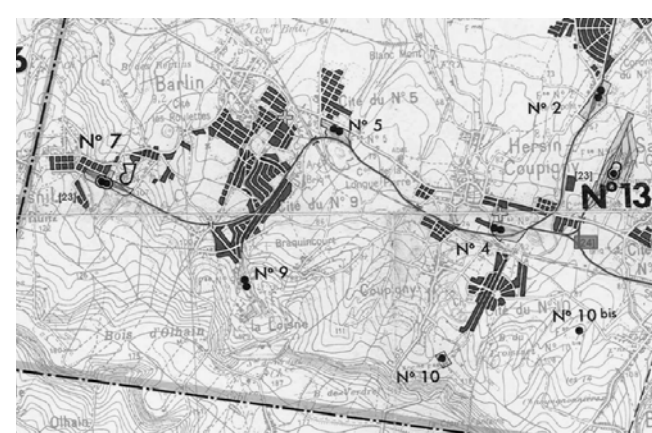
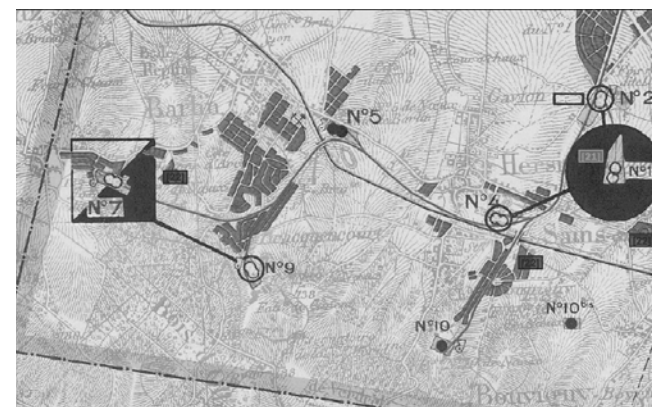
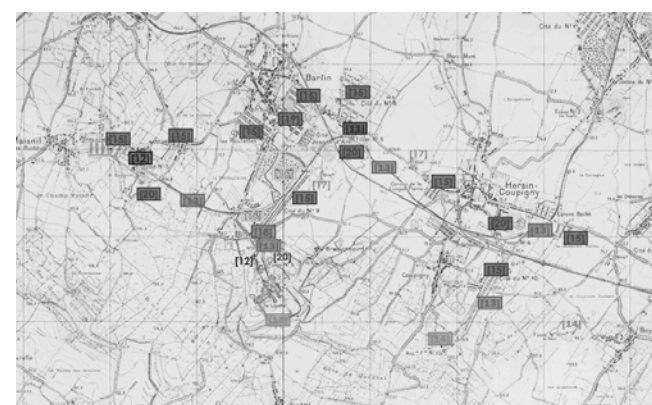
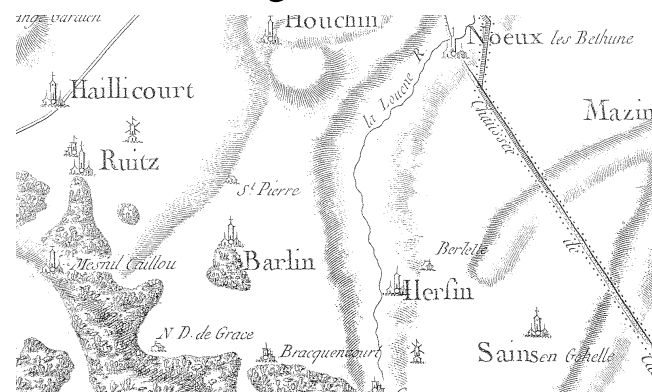


Fosse 7 de Barlin.

# Barlin · Hersin-Coupigny · Maisnil-les-Ruitz

## 1. Evolution du Paysage de l'EPMR

### Synthèse



## 1. Evolution du Paysage de l'EPMR

### Principales évolutions

### Apports en éléments bâtis/paysagers

### Éléments de permanence (dans le paysage actuel)

#### Jusqu'au XVIIIème siècle

- Paysage apparemment ouvert sur le Nord de l'EPMR, boisements au sud, sur les crêtes du rebord du plateau d'Artois
- Noyaux villageois + hameaux
- Organisation Nord/Sud des voies de communication avec un axe prédominant (future RD 937)
- Axe Sud-nord du cours d'eau (La Loïsne)
- Points de repères : clocher, moulin
- **Implantations humaines sur les pentes de la cuesta**

- les noyaux villageois des communes concernées+hameaux de Bracquencourt et Coupigny.
- la Loïsne
- routes (dont RD 937)
- Moulins à vent
- Boisements des crêtes
- Églises de Barlin et Hersin

- les noyaux villageois des communes concernées+hameaux de Bracquencourt et Coupigny
- la Loïsne (partie aérienne, )la fontaine de Bray (partie aérienne)
- routes (dont RD 937)
- Boisements des crêtes
- Églises de Barlin et Hersin

#### 1851 début de l'exploitation sur l'EPMR

#### XVIIIème siècle (1883)

- Apparition de cités et fosses le long des routes existantes (RD 188), à proximité des noyaux villageois
- La voie ferrée Bully-Briais relie les villages de Hersin, Barlin et Ruitz
- Le paysage composé de pâtures et petits boisement sur les versants de la cuesta, semble plus ouvert sur le nord de l'EPMR
- Points de repères : clochers et chevalements
- La Loïsne traverse Hersin
- **Les noyaux villageois et hameaux prédominent ; La voie ferrée est la colonne vertébrale des premières installations minières**

- Hameau de Gavion
- Château de Coupigny
- Urbanisation liée à l'activité minière (chevalements, fosses, cités, équipements) :
  - corons de Coupigny, du Calvaire, Bécllet.
  - terrils ?
  - Fosses 4 et 5
- Réseau ferré voyageur (Bully-Brais) et minier, gare d'Hersin
- moulins (Fardel, Coslouard, Gros Moulin)
- Routes CD 179) Noeux-Maisnil, (CD 188) Sains-Marles, (CD 65) Noeux-Servins, axe secondaire à l'est (CD 75)...
- axes ruraux : Fouquières-les-Béthune à Verdrel, Ruit (Ruitz) à Verdrel, Hersin à Annequin, etc ..., chemin de Boyeffles, de Verdrel, d'Houdain...

- Urbanisation liée à l'activité minière (chevalements, fosses, cités, équipements) :
  - corons de Coupigny, du Calvaire.
  - terrils ?
  - Fosses 5
  - cavaliers requalifiés ou en friche, gare d'Hersin
- Routes CD 179) Noeux-Maisnil, (CD 188) Sains-Marles, (CD 65) Noeux-Servins, axe secondaire à l'est (CD 75)...
- Château de Coupigny

#### 1ère Guerre Mondiale

#### Entre deux-Guerres (1937)

- Apparition de la plupart des cités qui s'éloignent des noyaux villageois; le long des routes existantes
- L'apparition de cavaliers contribue à un étalement de l'urbanisation et des activités au sud de la voie ferrée
- La plupart des terrils sont en formation
- Points de repères : clochers, chevalements et terrils
- **La structure urbaine et les infrastructures minières de l'EPMR sont en place : les entités urbaines restent distinctes par le maintien de coupures agricoles**

- Urbanisation liée à l'activité minière (chevalements, fosses, cités, équipements) :
  - les fosses 7 et 9, 10 et 10 bis (puits d'aération)
  - cités pavillonnaires :des Roulettes, Des Sœurs, du N°5, N°7, Cité de la Fosse 10, Lyautey
  - cités jardins : Jeanne d'Arc, du n°9
  - corons du Moulin Fardel et de la Longue Pierre
  - maisons d'ingénieurs.
  - équipements scolaires, sociaux et sanitaires.
  - Terrils 38, 39 et 40
  - cimenteries de la Loïsne
  - Briquetteries
  - Abattoirs
  - Chapelle Polonaise

- Urbanisation liée à l'activité minière (chevalements, fosses, cités, équipements) :
  - les fosses 7
  - cités pavillonnaires :des Roulettes, Des Sœurs, du N°5, N°7, Cité de la Fosse 10, Lyautey
  - cités jardins : Jeanne d'Arc, du n°9
  - corons du Moulin Fardel et de la Longue Pierre
  - maisons d'ingénieurs.
  - équipements scolaires, sociaux et sanitaires.
  - Terrils 38, 39 et 40
  - cimenteries (centre d'Enfouissement technique)
  - Abattoirs
  - Chapelle Polonaise

#### Nationalisation (1949)

- Ajout de cités modernes en continuité des cités existantes
- Les Fosse 7 et 13 sont les 2 principaux pôles d'activité de l'EPMR
- Les terrils coniques se dressent sur les contreforts du plateau d'Artois
- Points de repères : clochers, chevalements, cheminées et terrils
- **Pas d'évolution majeure dans le paysage de l'EPMR, les interstices se combient par**

- cités modernes : Cité Lyautey, Résidence du Bois Froissard
- Fosse 13, modernisation partielle Fosse 7, cessation d'activité Fosse 5
- Terrils 41 et 55
- Connexions ferroviaires inter-concessions

- cités modernes : Cité Lyautey, Résidence du Bois Froissard
- Fosse 13
- Terrils 41 et 55
- cavaliers requalifiés ou en friche,

#### Dernière expansion (1961)

- La Fosse 13 reste le principal pôle d'activité minier
- L'habitat minier s'étend essentiellement sous la forme de quelques baraquements (années 50), en périphérie des Fosse 7 et 13
- **Pas d'évolution majeure dans le paysage de l'EPMR**

- Baraquements autour du 13 de Sains et de la fosse 7 de Barlin
- Sécurité Sociale Minière
- Connexions ferroviaires inter-concessions

- Sécurité Sociale Minière
- Connexions ferroviaires inter-concessions

#### Arrêt de l'exploitation minière sur l'EPMR (1972)

#### Du déclin à la reconversion 1970-2008

- Renforcement de l'axe Est/Ouest avec élargissement de la RD 301 (continuité de la rocade minière, murs anti-bruit masquant une partie de l'EPMR)
- Enfouissement de la Loïsne
- Poursuite de l'extension de l'urbanisation sous forme de lotissements ou d'habitat individuel, le long des axes existants, ou regroupés en « poches » au sein même ou en périphérie des cités minières
- Disparition des terrils dans le paysage, du fait de leur exploitation, des chevalement et de nombreux édifices des fosses
- **Réutilisation du foncier minier pour le développement de nouvelles activités, notamment de loisirs**

- Disparition des chevalements
- Reconversion partielle des Fosses 7, 5 et 13 en bâtiments d'activités
- Disparition des Fosse 4 (reconversion du foncier en grande surface ou établissement scolaire) et 9 (reconversion du foncier en Centre technique d'enfouissement)
- Exploitation des terrils 38, 38a, 39, 40, 41 et 55 ; reconversion des terrils 38, 38a et 238 en parc de loisirs
- Remplacement de certains cavaliers par des voies vertes
- Modernisation RD 301 et 179E
- renouvellement urbain sur assises foncières des cités restructurées (Cité des Roulettes, des sœurs, Lyautey, à la place du Coron Bécllet)

- Bâtiments d'activités
- Centre technique d'enfouissement
- Exploitation des terrils 38, 38a, 39, 40, 41 et 55
- Parc de loisirs de la Fossette (Fosse 7)
- Voies vertes
- Renouvellement urbain sur assises foncières des cités restructurées (Cité des Roulettes, des sœurs, Lyautey, à la place du Coron Bécllet)
- Extensions urbaines

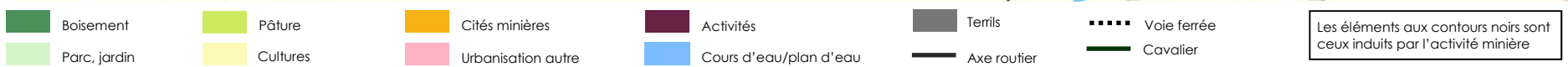
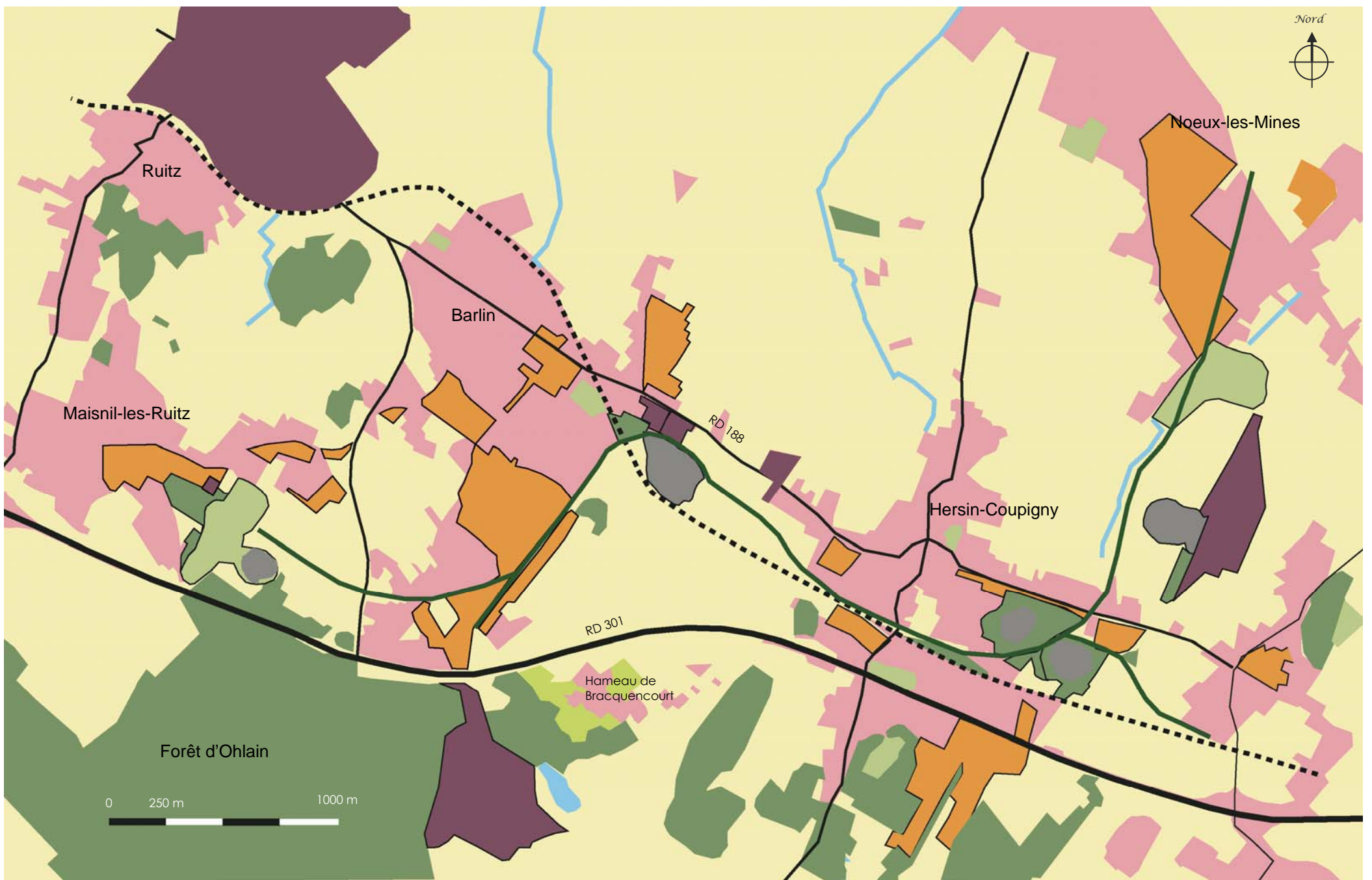
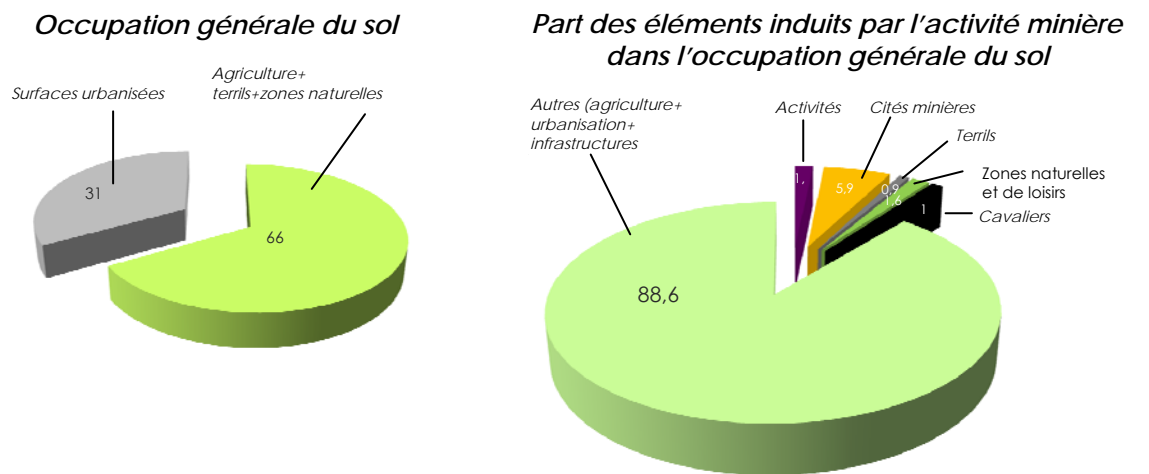
# Barlin · Hersin-Coupigny · Maisnil-les-Ruitz

## 2. L'identité minière dans le paysage actuel

### 2.1 Occupation du sol

Le périmètre d'étude considéré s'appuie, à partir du travail d'inventaire déjà réalisé, sur des grandes limites ayant une importance dans la perception de cet EPMP (franges agricoles au Nord, crêtes boisées au sud, coupure agricole entre hersin et Sains-en-Gohelle à l'Est). Ces grandes limites seront par la suite affinées au travers le « bornage » de l'EPMP, en synthèse.

L'EPMP de Barlin/Hersin-Coupigny/Maisnil-les-Ruitz est assez urbanisé (plus de 30% de sa superficie totale. Contrairement aux EPMP voisins de Noeux les Mines/Hersin/Labourse et de Bully-Grenay-Mazingarbe, l'urbanisation des différentes communes n'y est pas agglomérée dans un continuum urbain, mais disjointe, au moyen de coupures agricoles. La part de l'occupation du sol induite par l'activité minière peut paraître faible (11% environ de la surface totale), mais s'explique par l'étendue de l'EPMP et la structure « lâche » évoquée précédemment.



RD 301 et murs antibruit à hersin-Coupigny, séparant



Ancienne fosse 7 de Barlin

# Barlin · Hersin-Coupigny · Maisnil-les-Ruitz

## 2. L'identité minière dans le paysage actuel

### 2.2 Structures et identités paysagères

L'EPMR propose une gradation dans l'ouverture des paysages : fermés et entre-ouverts au Sud sur les pentes boisées, ils s'ouvrent à mesure que l'on progresse vers le Nord. Ce phénomène est déterminant pour la profondeur des vues, qui portent assez loin au Nord (au-delà de 4 km). La compacité des espaces urbanisés ne laisse que peu de reculs à l'intérieur même des communes.

La RD 301 agit comme une coupure physique et visuelle par la présence de murs antibruit, accentuant les contrastes entre Nord et Sud de l'EPMR.

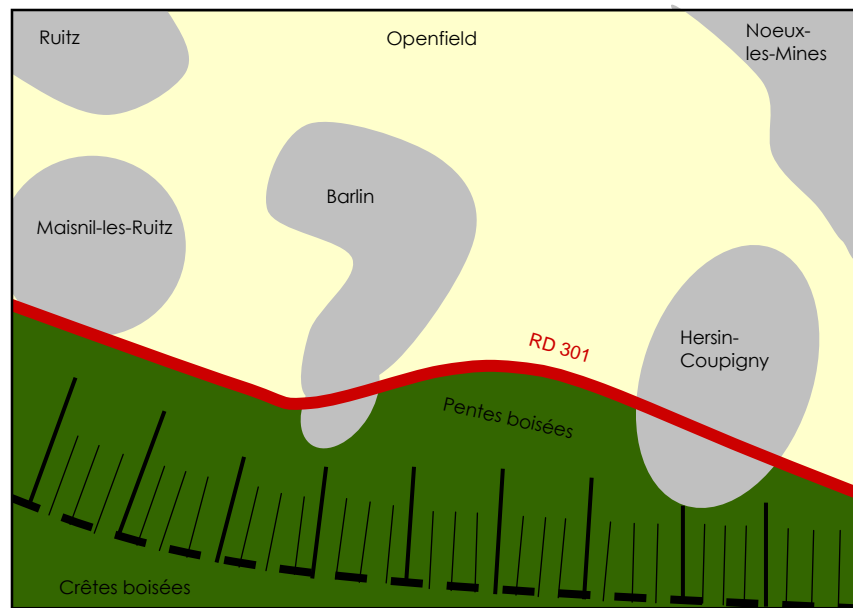


Schéma d'organisation de l'EPMR



Hersin-Coupigny, près des étangs de la Claire-Fontaine et des puits d'aération 10 et 10 bis.



Sortie Nord de Barlin, vers Houchin et Zone industrielle de Ruitz.

# Barlin · Hersin-Coupigny · Maisnil-les-Ruitz

## 2. L'identité minière dans le paysage actuel

### 2.3 Éléments d'intérêt patrimonial

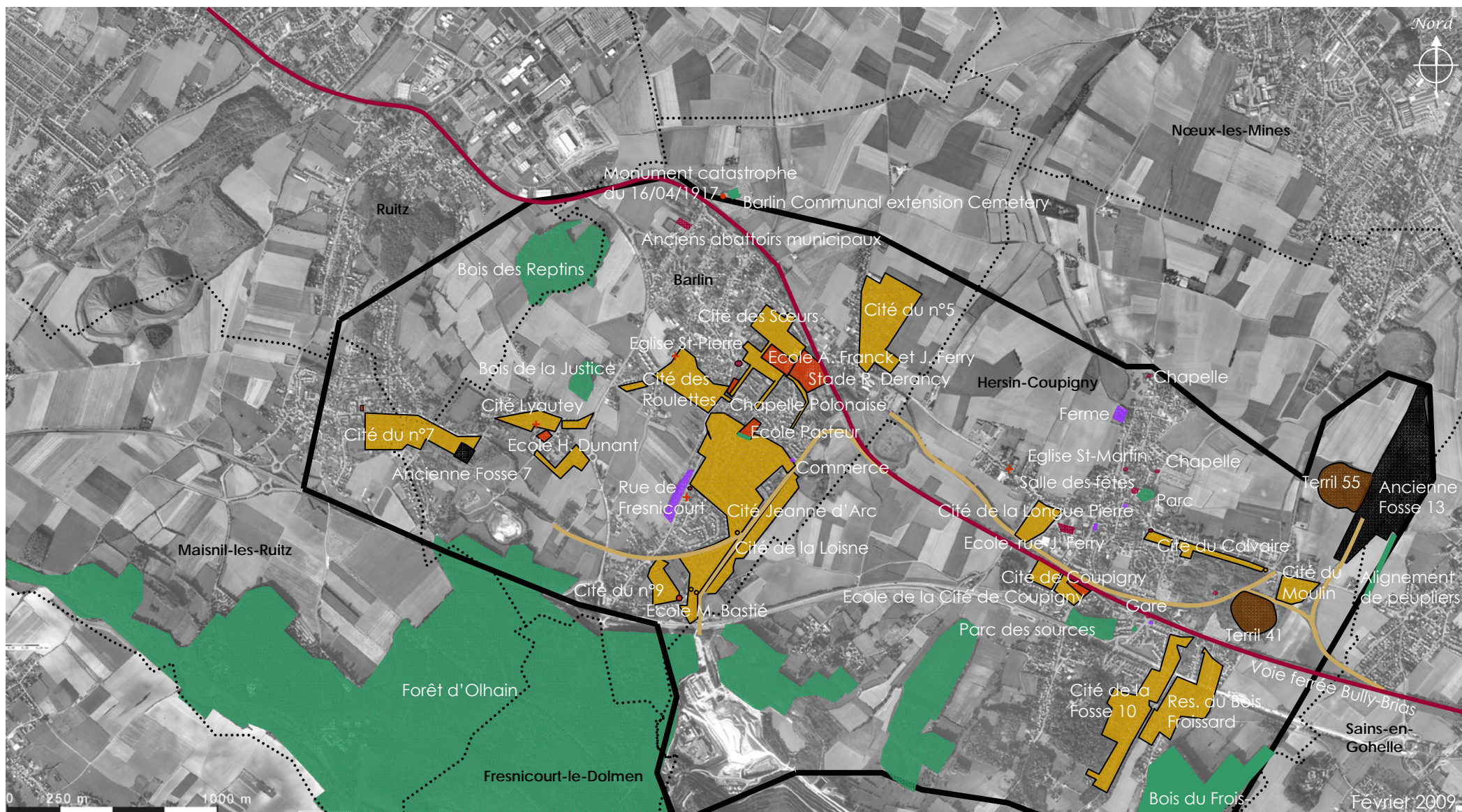
Note : Ce repérage, non exhaustif, est établi sur la base générale Patrimoine de la Mission Bassin Minier

Les éléments d'intérêt patrimonial issus de l'activité minière les plus remarquables sur cet EPMR sont les cités présentes en grand nombre (14), ainsi que les anciennes fosses 7 et 13. L'EPMR ne dispose néanmoins pas de cité minière identifiée comme exceptionnelle à l'Inventaire.

Les terrils et anciennes fosses n'occupent pas une place importante dans le paysage de l'EPMR. Hormis la Fosse 7 et la Fosse 13, plus récentes, situées aux extrémités est et ouest. L'élément central dans le paysage communal reste l'église, les symboles de l'activité minière (fosses), étant relégués sur les franges. La permanence des anciens noyaux villageois reste donc prédominante dans l'organisation spatiale des communes.

### TOUJOURS PERCEPTIBLES ET COMPREHENSIBLES DANS LE PAYSAGE ACTUEL

Éléments dont l'état de conservation permet une identification aisée dans le paysage actuel.



#### Éléments liés à l'exploitation minière

- Production
- Terrils
- Infrastructure
- Habitat
- Equipements collectifs
- Dispensaire

#### Éléments non liés à l'exploitation minière

- Patrimoine naturel et paysager
- Habitat/commerces
- Equipement collectif/infrastructures

- Limite de l'EPMR (détaillée en synthèse)
- Limite communale



# Barlin · Hersin-Coupigny · Maisnil-les-Ruitz

## 2. L'identité minière dans le paysage actuel

### 2.3 Éléments d'intérêt patrimonial

Note : Ce repérage, non exhaustif, est établi sur la base générale Patrimoine de la Mission Bassin Minier

#### TOUJOURS PERCEPTIBLES ET COMPREHENSIBLES DANS LE PAYSAGE ACTUEL

Éléments dont l'état de conservation permet une identification aisée dans le paysage actuel.

#### ELEMENTS LIES A L'EXPLOITATION MINIERE

CATEGORIE	TYPE D'EDIFICE	NOM DE L'EDIFICE	COMMUNE	COMMUNE 2	COMMENTAIRES	
Production	Fosse	Ancienne fosse n°7	BARLIN			
		Fosse n°13	SAINS-EN-GOHELLE	HERSIN-COUPIGNY		
Infrastructure	Cavalier	Cavalier/837	HERSIN-COUPIGNY			
		Cavalier/838				
		Cavalier/839				
		Cavalier/841		BARLIN		
		Cavalier/843	BARLIN			
		Cavalier/844				
		Cavalier/845				
		Cavalier/842	HERSIN-COUPIGNY	BARLIN		
		Cavalier/846	BARLIN			
		Cavalier/1005	HERSIN-COUPIGNY			
		Cavalier/1007	BARLIN			
			Ouvrage d'art	Pont (au-dessus d'une route)		
Terrils	Autres terrils	13 de Noeux	HERSIN-COUPIGNY			
		4 de Noeux Est				
Equipement	Monument commémoratif	Monument en souvenir de la catastrophe minière du 16 avril 1917			situé dans le cimetière communal de Barlin	
Habitat	Cité remarquable	Cité pavillonnaire	BARLIN			
		Cité jardin				
		Cité jardin			HERSIN-COUPIGNY	
		Cité pavillonnaire				
		Cité moderne		HERSIN-COUPIGNY		
		Cité pavillonnaire		MAISNIL-LES-RUITZ	BARLIN	venelles piétonnes
	Cité témoin	Corons	Cité de la Longue Pierre	HERSIN-COUPIGNY		
		Cité pavillonnaire	Cité du Moulin Fardel			
		Cité pavillonnaire	Cité des Roulettes	BARLIN	HERSIN-COUPIGNY	
		Cité pavillonnaire	Cité de la Loïsne			
		Corons	Cité du Calvaire			
		Cité pavillonnaire	Cité de la Fosse n°10	HERSIN-COUPIGNY		
		Corons	Cité de Coupigny			
			Cité n°5	BARLIN		
		Maison de garde-barrière	Cité Jeanne d'Arc			
		Rue Basly, Cité du Calvaire	HERSIN-COUPIGNY			
	Maion d'employé, d'ingénieur	Rue Amade				
		Rue de Casablanca	BARLIN			
Equipement collectif	Edifice religieux	Chapelle polonaise				
		Eglise	MAISNIL-LES-RUITZ			
	Ecole	Ecole Henri Dunant		BARLIN		
		Ecole M. Bastié				
		Ecole Anne Franck				
		Ecole Jules Ferry				
		Ecole pasteur				
		Ecole de la cité de Coupigny	HERSIN-COUPIGNY			
	Sécurité Sociale Minière	Dispensaire SSM/459				
		Dispensaire SSM/605	BARLIN			
Dispensaire SSM/606						
Dispensaire SSM/666		BARLIN				
	Stade	Stade R. Derancy			alignement de peupliers sur le pourtours	

# Barlin · Hersin-Coupigny · Maisnil-les-Ruitz

## 2. L'identité minière dans le paysage actuel

### 2.3 Éléments d'intérêt patrimonial

Note : Ce repérage, non exhaustif, est établi sur la base générale Patrimoine de la Mission Bassin Minier

#### TOUJOURS PERCEPTIBLES ET COMPREHENSIBLES DANS LE PAYSAGE ACTUEL (SUITE)

Éléments dont l'état de conservation permet une identification aisée dans le paysage actuel.

#### ELEMENTS NON LIES A L'EXPLOITATION MINIERE

CATEGORIE	TYPE	NOM	COMMUNE	COMMUNE 2	COMMENTAIRES
Patrimoine naturel et paysager	Plan d'eau/Marais	étangs de la Claire Fontaine	HERSIN-COUPIGNY		
	Forêt/Bois	Forêt domaniale d'Olhain	BARLIN	MAISNIL-LES-RUITZ	
		Bois des Reptins et de la Justice		RUITZ	
	arbres remarquables	alignement de platanes devant l'école Pasteur	SAINS-EN-GOHELLE		
		alignement de peupliers RD 188, menant à l'ancienne Fosse 13			
	Jardin-Parc	Pilier de l'ancienne propriété du Château de Coupigny ?	HERSIN-COUPIGNY		
		jardin Public d'Hersin sur l'emplacement de la rocade ( reste tout de même une partie)	BARLIN		
cimetière militaire du Commonwealth	Barlin Communal extension Cemetery			en extension du cimetière communal	
Habitat	Maison d'ouvriers	Rue de Fresnicourt	HERSIN-COUPIGNY		
	Fermes	Rue Lavoisier			
		Rue J-B Dubois			
Équipement collectif	Édifices religieux	Chapelle, carrefour Rue Marcel Rémiot Rue de la Chapelle	BARLIN		
		Chapelle, rue Emile Combes			
		Eglise St-Pierre			
	Équipement de service public	Chapelle Ste-Thérèse, Rue de Fresnicourt	HERSIN-COUPIGNY		
		Croix de grès, rue Basly			
		Eglise St-Martin			
		Salle des fêtes			
		Ecole Rue Jules Ferry			
		Château d'eau			
Ancien abattoirs municipaux, Rue d'Houchin	BARLIN				
Commerce	Ancien commerce	Rue de Lucheux	HERSIN-COUPIGNY		BARLIN
	Commerce	Café de la gare			
		Carrefours Rue Victor Hugo et Basly			
Infrastructure	Ouvrage d'art	Passage sous pont (sous la D301)	MAISNIL-LES-RUITZ		quel intérêt patrimonial ?
		Pont (au-dessus de la D301)			
	Ligne Brias- Bully	voie ferrée	HERSIN-COUPIGNY		
	ancienne gare				

# Barlin · Hersin-Coupigny · Maisnil-les-Ruitz

## 2. L'identité minière dans le paysage actuel

### 2.3 Éléments d'intérêt patrimonial

Note : Ce repérage, non exhaustif, est établi sur la base générale Patrimoine de la Mission Bassin Minier

#### TOUJOURS PERCEPTIBLES ET COMPREHENSIBLES DANS LE PAYSAGE ACTUEL (SUITE)

Éléments dont l'état de conservation permet une identification aisée dans le paysage actuel.

#### ELEMENTS LIES A L'EXPLOITATION MINIERE

Production



Ancienne Fosse 7, Barlin



Alignement de peupliers menant à l'ancienne Fosse 13, Sains-en-Gohelle

Cités remarquables



Résidence du Bois Froissard, Hesrin



Cité Lyautey, partie moderne, Barlin



Cité Lyautey, partie ancienne, Barlin



Cité des Soeurs, Barlin



Cité du n°7, Maisnil-les-Ruitz



Cité Jeanne d'Arc, Barlin



Cités témoins



Cité de la Longue Pierre, Hersin



Cité de Coupigny, Hersin



Cité du n°9, Barlin



Cité du Moulin Fardel, Hersin



Cité de la Fosse n°10



Cité de la Fosse n°10



Cité du n°5



Cité du n°5



Cité du Calavaire



Cité de la Fosse n°10

## 2. L'identité minière dans le paysage actuel

### 2.3 Éléments d'intérêt patrimonial

Note : Ce repérage, non exhaustif, est établi sur la base générale Patrimoine de la Mission Bassin Minier

#### TOUJOURS PERCEPTIBLES ET COMPREHENSIBLES DANS LE PAYSAGE ACTUEL (SUITE)

Éléments dont l'état de conservation permet une identification aisée dans le paysage actuel.

#### ELEMENTS LIES A L'EXPLOITATION MINIERE

##### Terrils



Terril 41, Hersin



Terril 41, Hersin



Terril 55, Hersin

##### Infrastructures



Cavalier 844, Barlin



Cavalier 845, Barlin



Cavalier 838, Hersin



Cavalier 839, Hersin

##### Equipements



Dispensaire (605) Cité Lyautey, Barlin



Dispensaire (459) Hersin



Plaque commémorative en souvenir de la catastrophe du 16/04/1917, cimetière de Barlin



Chapelle polonaise, Barlin



Ecole Pasteur, Cité Jeanne d'Arc, Barlin



Ecole de la Cité de Coupigny, Hersin



Ecole Bastié, Barlin



Stade R. Derancy Barlin)

##### Habitat



Maison d'employé, Cité du n°9, Barlin



Maison de garde-barrière, Cité Jeanne d'Arc, Barlin



Maison de garde-barrière, Cité du Calvaire, Hersin

# Barlin · Hersin-Coupigny · Maisnil-les-Ruitz

## 2. L'identité minière dans le paysage actuel

### 2.3 Éléments d'intérêt patrimonial

Note : Ce repérage, non exhaustif, est établi sur la base générale Patrimoine de la Mission Bassin Minier

#### TOUJOURS PERCEPTIBLES ET COMPREHENSIBLES DANS LE PAYSAGE ACTUEL (SUITE)

Éléments dont l'état de conservation permet une identification aisée dans le paysage actuel.

#### ELEMENTS NON LIES A L'EXPLOITATION MINIERE

##### Patrimoine naturel et paysager



Hersin, Cité de la Fosse 10, ancien pilier du château de Coupigny ?



Barlin, alignement de platanes devant l'Ecole Pasteur, Rue Vaucouleurs



Barlin communal extension Cemetery.

##### Habitat



Ancienne ferme Rue Lavoisier, Hersin



Habitat ouvrier, Rue de Fresnicourt, Barlin



Ancienne ferme Rue J-B Dubois, Hersin

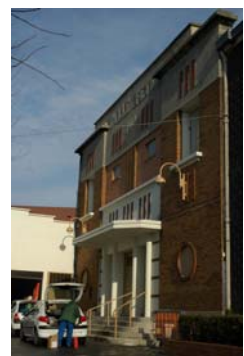
##### Équipement collectif



Ecole Rue Jules Ferry, Hersin



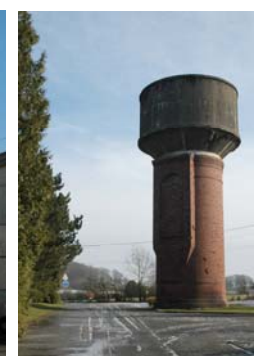
Ancienne Gare, Hersin



Salle des fêtes Art Déco, Hersin



Anciens abattoirs municipaux, Barlin



???



Eglise, Maisnil-les-Ruitz



Chapelle, Rue Emile Combes, Hersin



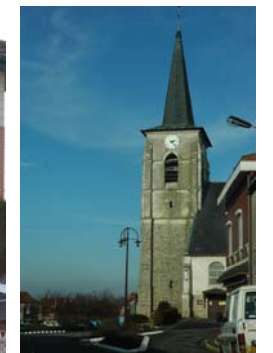
Chapelle, Rue Marcel Rémi, Hersin



Chapelle, Rue de Fresnicourt, Barlin



Croix de grès, Rue Basly, Hersin



Eglise St-Martin, Hersin

##### Infrastructure



Ancienne ligne de voyageurs Bully-Brias, Rue Lamendin à Hersin



Pont de l'ancienne ligne de voyageurs Bully-Brias, Rue Emile Zola à Hersin

##### Commerce



Café de la Gare, Hersin



Rue de Luceaux à Barlin



Carrefour rues V.Hugo et Basly à Hersin

## 2. L'identité minière dans le paysage actuel

### 2.3 Éléments d'intérêt patrimonial

Note : Ce repérage, non exhaustif, est établi sur la base générale Patrimoine de la Mission Bassin Minier

#### ELEMENTS EN PARTIE PERCEPTIBLES ET COMPREHENSIBLES

Éléments dont l'état de conservation ou la transformation de leur environnement, perturbent leur évidence dans le paysage actuel.



#### Éléments liés à l'exploitation minière

- Production
- Terrils
- Infrastructure
- Habitat
- Equipements collectifs

#### Éléments non liés à l'exploitation minière

- Patrimoine naturel et paysager
- Habitat/commerces
- Equipement collectif

- Limite de l'EPMR (détaillée en synthèse)
- Limite communale

# Barlin · Hersin-Coupigny · Maisnil-les-Ruitz

## 2. L'identité minière dans le paysage actuel

### 2.3 Éléments d'intérêt patrimonial

#### ELEMENTS EN PARTIE PERCEPTIBLES ET COMPREHENSIBLES

Éléments dont l'état de conservation ou la transformation de leur environnement, perturbent leur évidence dans le paysage actuel.

ELEMENTS LIES A L'EXPLOITATION MINIERE					
CATEGORIE	TYPE	NOM	COMMUNE	COMMUNE 2	COMMENTAIRES
Production	Fosse	Salle des machines (ancienne fosse n°5)	BARLIN	HERSIN-COUPIGNY	
Terrils	autre	4 de Noeux Ouest	HERSIN-COUPIGNY		
Infrastructure	Cavalier	Cavalier/840	HERSIN-COUPIGNY	BARLIN	
		Cavalier/1006	BARLIN		

#### ELEMENTS LIES A L'EXPLOITATION



Terril 40, Hersin



Tracé de l'ancien cavalier 1006, Barlin



Salle des machines de l'ancienne Fosse 5, Barlin

## 2. L'identité minière dans le paysage actuel

### 2.3 Éléments d'intérêt patrimonial

Note : Ce repérage, non exhaustif, est établi sur la base générale Patrimoine de la Mission Bassin Minier

#### ELEMENTS PEU PERCEPTIBLES OU TROP DENATURES POUR ETRE COMPREHENSIBLES

Éléments dont l'état de conservation ou la transformation de leur environnement induisent une identification difficile dans le paysage actuel.

#### ELEMENTS RECEMMENT DISPARUS

Éléments dont l'emplacement, parfois laissé vide, est toujours perceptible



#### Sites liés à l'exploitation

- Production
- Terrils
- Infrastructure
- Habitat
- Equipements collectifs

#### Sites non liés à l'exploitation

- Patrimoine naturel et paysager
- Habitat/commerces
- Equipement collectif

- Limite de l'EPMR (détaillée en synthèse)
- Limite communale



# Barlin · Hersin-Coupigny · Maisnil-les-Ruitz

## 2. L'identité minière dans le paysage actuel

### 2.3 Éléments d'intérêt patrimonial

Note : Ce repérage, non exhaustif, est établi sur la base générale Patrimoine de la Mission Bassin Minier

#### ELEMENTS PEU PERCEPTIBLES OU TROP DENATURES POUR ETRE COMPREHENSIBLES

Éléments dont l'état de conservation ou la transformation de leur environnement induisent une identification difficile dans le paysage actuel.

ELEMENTS LIES A L'EXPLOITATION MINIERE					
CATEGORIE	TYPE	NOM	COMMUNE	COMMUNE 2	COMMENTAIRES
Production	Fosse	Bâtiment d'exploitation (ancienne fosse n°9)	HERSIN-COUPIGNY		
Terrils	Terril loisirs	7 de Noeux Est/T/038	BARLIN		
		Cavalier Voie du 5 a/T238	BARLIN		
	Autres terrils	5 de Noeux/T039	BARLIN	HERSIN-COUPIGNY	
		7 de Noeux Ouest/T038a	BARLIN		

ELEMENTS NON LIES A L'EXPLOITATION MINIERE					
CATEGORIE	TYPE	NOM	COMMUNE	COMMUNE 2	COMMENTAIRES
Patrimoine naturel et paysager	Cours d'eau	La Loïsne	HERSIN-COUPIGNY		Cours d'eau enterré sous sa traversée d'Hersin
	sources	sources de la Loïsne			difficilement localisables
	Jardin-Parc	parc du château de Coupigny			non visibles depuis la rue
Habitat	Château	Château de Coupigny			

#### ELEMENTS LIES A L'EXPLOITATION MINIERE



Terril 38a et 38 sur le Parc de la Fossette, Maisnil-les-Ruitz



#### ELEMENTS NON LIE A L'EXPLOITATION



Terril 39 et cavalier 840 à proximité de l'ancienne Fosse 5, Barlin



L'ancienne Fosse 9 n'est plus accessible, sur le site de carrières de calcaire, Barlin



Château et parc de Coupigny, non visibles depuis l'espace public.

#### ELEMENTS RECEMMENT DISPARUS

Éléments dont l'emplacement, parfois laissé vide, est toujours perceptible

ELEMENTS LIES A L'EXPLOITATION MINIERE					
CATEGORIE	TYPE	NOM	COMMUNE	COMMUNE 2	COMMENTAIRES
Production	Fosse	Fosse n°4	HERSIN-COUPIGNY		
		Fosse n°10	SAINS-EN-GOHELLE		disparue (traces du terril exploité, quelques bâtiments)
Infrastructure	Ouvrage d'art	Pont (au-dessus d'un chemin)	BARLIN		
		Pont (au-dessus d'une liaison pour piétons et cycles)	BARLIN		

#### ELEMENTS LIES A L'EXPLOITATION MINIERE



Site de l'ancienne Fosse 4 et plaque du puits n°4, Hersin



Emplacement d'un ancien pont, sur le cavalier 841,

## 2. L'identité minière dans le paysage actuel

### 2.4 Perceptions

Note : Ce repérage, non exhaustif, est réalisé d'après un relevé de terrain effectué en Février 2009

Les vues depuis les lisières d'avec les cultures, sont longues (>2 km) et portent sur les EPMR voisins de Noeux-les-Mines/Labourse/Hersin Coupigny et Bruay/Houdain/Haillicourt. Les cités minières, de petite taille de façon générale, induisent quelques perspectives pour les plus rectilignes, comme la Cité de la Loisine à Barlin et la Cité de la Fosse 10 à Hersin-Coupigny, véritables lignes d'habitation dans le paysage. La RD 301, qui coupe l'EPMR selon un axe Ouest-Est (et parfois certaines cités) occasionne quelques vues en dehors des parties agglomérées. En effet, les traversées de Barlin et d'Hersin-Coupigny sont masquées par la présence de murs anti-bruits de part et d'autre de la voie.

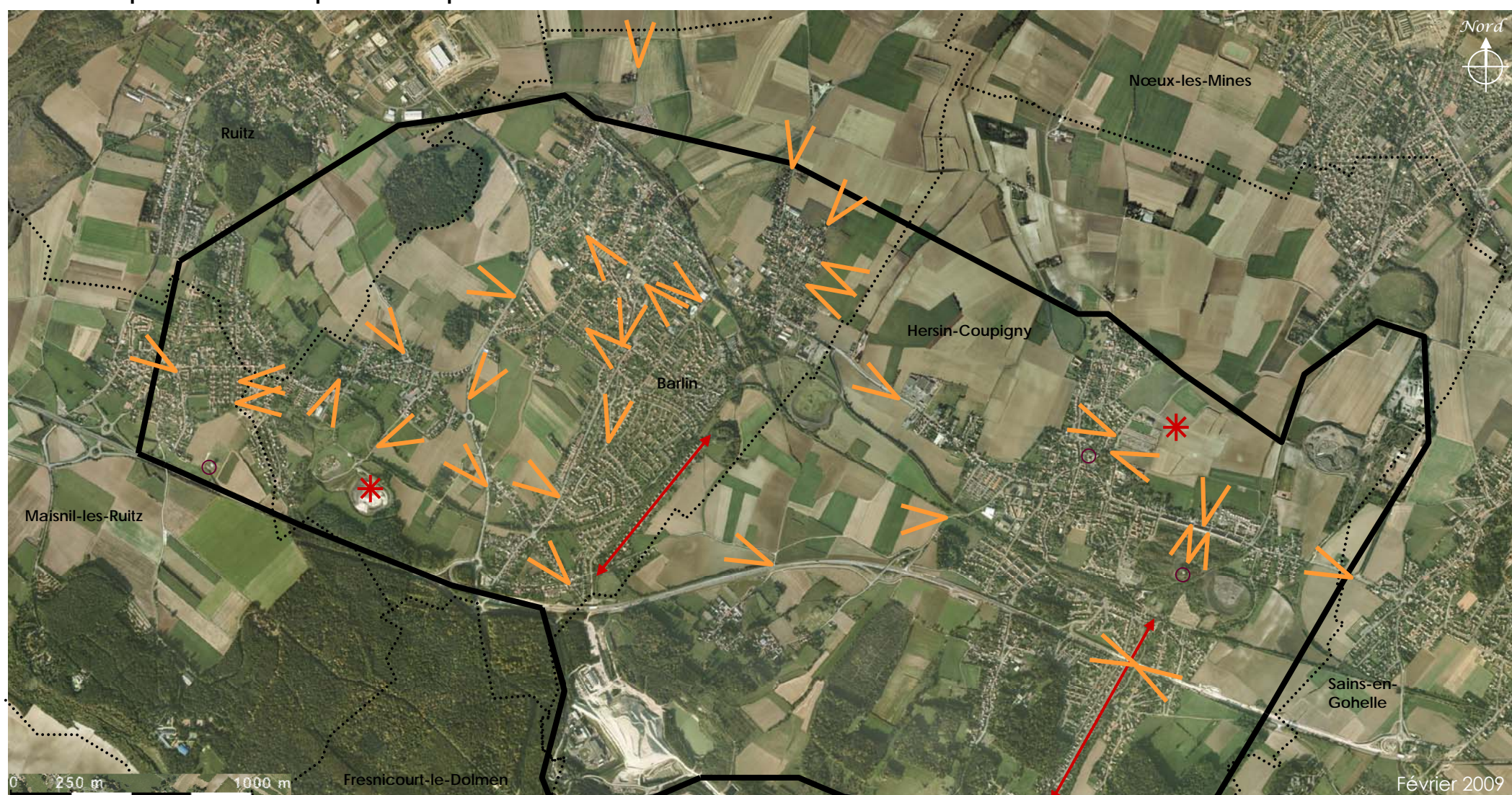
**3 types de points de vues peuvent être distingués** (il n'existe pas de point de vue remarquable sur depuis EPMR, ayant fait l'objet d'une fiche de repérage)

- \* 1. Panorama d'intérêt sur l'EPMR**  
Ces points de vues sont localisés sur les limites de l'EPMR, là où les cultures « ouvertes », permettent un dégagement suffisant pour appréhender une partie de l'EPMR et des portions d'EPMR voisin, ainsi qu'en position dominante pour le point de vue situé sur l'actuel « Parc de la Fossette ».
- ↔ 3. Perspectives ou axes monumentaux**  
Les Cités de la Loisine et de la Fosse 10 offrent des perspectives rythmées par la répétition des maisons des mines et de leurs dépendances. La perspective de la Cité de la Fosse 10 est accentuée par son implantation dans la pente, qui telle un « tremplin » offre des vues sur le château d'eau de la Cité Nouvelle du n°1, ainsi que sur le terril 42 de Loisinord dans l'axe de la rue, malgré le mur qui coupe la continuité physique et visuelle avec le nord de la cité.
- < 4. Cône de vue sur un ou plusieurs élément(s) d'intérêt patrimonial de l'EPMR**  
Ils sont nombreux (une trentaine) du fait de l'étendue de l'EPMR. Ils sont localisés essentiellement sur les franges de cultures, entre chaque commune et sur les axes structurant ou secondaires des cités minières.

**2 types de points de repère sont identifiés :**

- ☀ 1. Les points de repères situés à l'extérieur de l'EPMR, sur les EPMR voisins et au-delà**  
Ils sont perceptibles depuis de nombreux points : limites ou points hauts à l'intérieur de l'EPMR. Les terrils jumeaux d'Haillicourt, et du 11/19 à Loos-en-Gohelle, le terril 42 de Loisinord à Noeux-les-Mines, ou encore l'antenne de télécommunication surplombant les collines d'Artois sur la commune de Bouvigny-Boyeffles sont autant de points d'appel qui s'offrent en fond de perspectives.
- 2. Les points de repères perceptibles dans un périmètre plus restreint, bien souvent celui de la commune**  
Ils sont constitués essentiellement des châteaux d'eau, occupant des positions dominantes dans le paysage et du clocher d'Hersin-Coupigny.

Carte des points de vue et points de repères



## 2. L'identité minière dans le paysage actuel

### 2.4 Perceptions

Note : Ce repérage, non exhaustif, est réalisé d'après un relevé de terrain effectué en Février 2009

Panorama d'intérêt sur l'EPMR	Commune 1	Commune 2	Commentaires
Depuis le Parc de la Fossette	BARLIN		Occupe un des points culminant sur l'EPMR à 110 mètres d'altitude
Depuis la route de Noeux-les-Mines	HERSIN-COUPIGNY		Vue extérieure à l'EPMR (sur EPMR voisin de Noeux-les-Mines/Labourse/Hersin Coupigny)

Perspective et axe monumental	Commune 1	Commune 2	Commentaires
Rue de la Loisne, Cité de la Loisne	BARLIN		Perspective d'environ 750 mètres, « bouchée » à ses 2 extrémités
Cité de la Fosse 10	HERSIN-COUPIGNY		Perspective d'environ 750 mètres, démarquant sur les pentes boisées de l'ancien Hameau de Coupigny, interrompue par la RD 301 et offrant dans l'axe de la rue, une vue sur le château d'eau de la Cité Nouvelle du n°1, le terril 42 et le château d'eau d'Hersin, vers le Nord

Point de repère à l'échelle de l'EPMR	Commune 1	Commune 2	Commentaires
Terrils 003 et 002 d'Haillicourt	HAILLICOURT	MAISNIL-LES-RUITZ	Extérieur à l'EPMR
Terril 42 de Noeux-les-Mines	NOEUX-LES-MINES		Extérieur à l'EPMR
Terrils 74 et 74a de Loos-en-Gohelle (11/19)	LOOS-EN-GOHELLE		Extérieur à l'EPMR
Antenne de télécommunication	BOUVIGNY-BOYEFFLES		Extérieur à l'EPMR

Point de repère à l'échelle locale	Commune 1	Commune 2	Commentaires
Clocher de l'Eglise St-Martin	HERSIN-COUPIGNY		Visible depuis les lisières agricoles de Barlin
Château d'eau	HERSIN-COUPIGNY		Aisément reconnaissable à sa structure sur poteaux béton.
Château d'eau	MAISNIL-LES-RUITZ		Occupe un des points culminant sur l'EPMR à 120 mètres d'altitude



Cité de la Fosse 10, Hersin-Coupigny



Cité de la Loisne, Barlin



Rue de la Chapelle, Hersin-Coupigny



Rue Lamendin, Hersin-Coupigny



Depuis la RD 188, entre Sains-en-Gohelle et Hersin-Coupigny



Depuis la RD 188, entre Sains-en-Gohelle et Hersin-Coupigny



Depuis le parc de la Fossette, Maisnil-les-Ruitz



Depuis la RD 188, entre Hersin-Coupigny et Barlin



Cité des Soeurs, Barlin



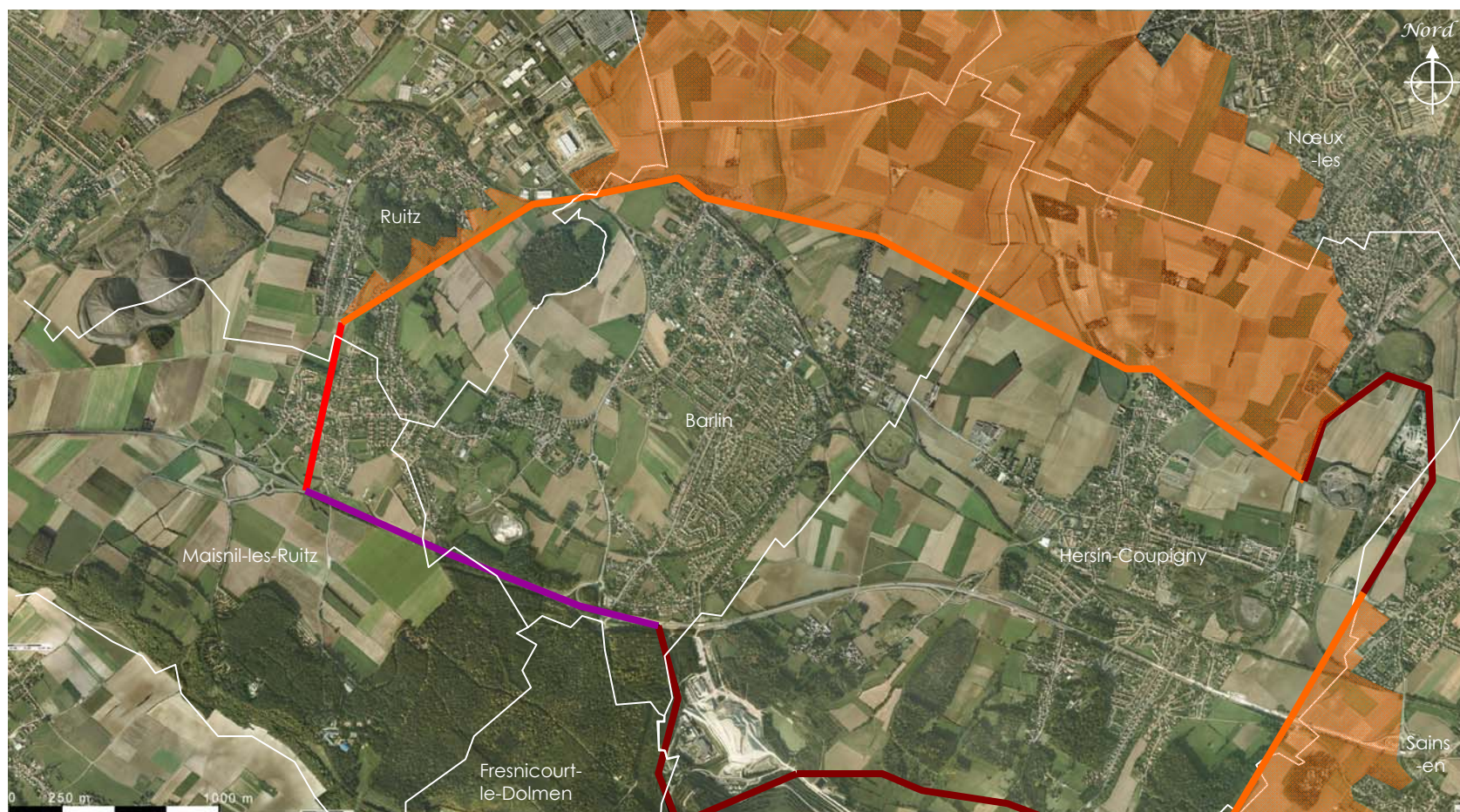
Cité des Roulettes, Barlin



### 3.1 Limites

Les limites de l'EPMR se dessinent à partir de différents critères liés à la perception, l'histoire ou à l'occupation du sol :

- au Nord, la limite est formée par les cités et sites d'extraction en contact direct avec le paysage de grandes cultures,
- À l'Ouest, l'ancienne limite entre la Compagnie des Mines de Béthune et celle de Bruay permet d'englober l'église de Maisnil-les-Ruitz dans l'EPMR,
- Au Sud, la RD 301 « contient » l'urbanisation liée à l'activité minière ; elle se conjugue à la limite de l'exploitation qui remonte sur le coteau,
- A l'Est, la coupure agricole entre Hersin-Coupigny et Sains-en-Gohelle s'enchaîne avec l'ancien périmètre de la Fosse 13.



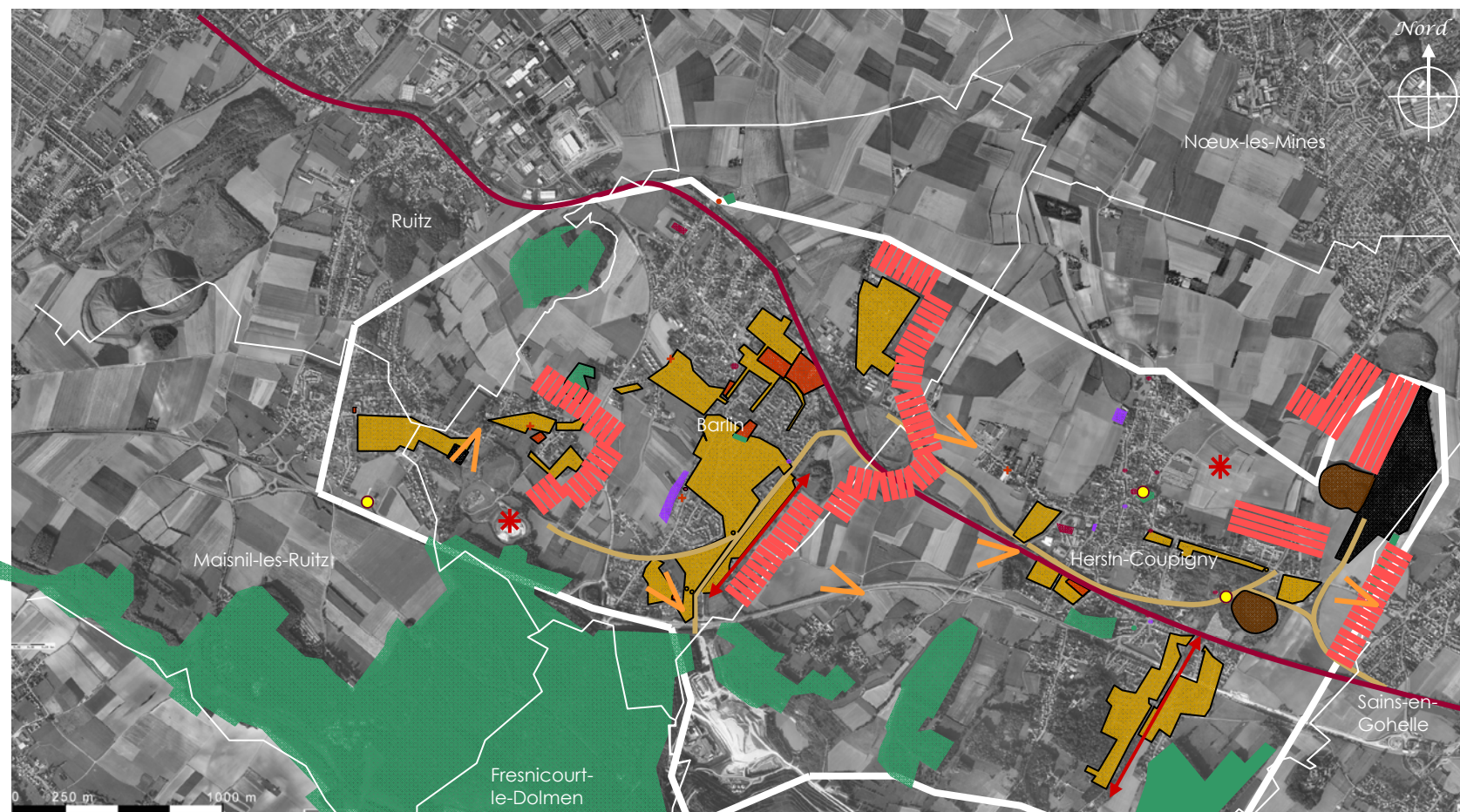
- Limites de Concession ou liée à l'exploitation minière
- Limite de Compagnie
- Limite à la perception
- Limite liée à une coupure physique ou une discontinuité (infrastructure)

### 3.2 Caractéristiques principales de l'EPMR

Les coupures agricoles entre les ensembles urbains de Sains-en-Gohelle, Noeux-les-Mines, Hersin-Coupigny, Barlin et Maisnil-les-Ruitz sont un des principaux atouts paysager de cet EPMR, en équilibre précaire eu égard à la pression foncière. Ces coupures permettent une lecture claire des différents ensembles urbains et miniers.

Certaines limites franches permettent également la découverte du patrimoine minier dans toute son authenticité, comme celle de la Cité de la Loïse depuis la RD 301 par exemple.

Un autre atout, est la permanence du tracé de l'ancienne voie ferrée Bully-Brias, qui, en plus de traverser l'EPMR tel un fil conducteur, le relie aux EPMR voisins.



#### Eléments de patrimoine bâti, urbain et paysager participant à l'identité de l'EPMR (éléments toujours perceptibles et compréhensibles dans le paysage actuel)

##### Eléments liés à l'exploitation minière

- Production
- Terrils
- Infrastructure
- Habitat
- Equipements collectifs

##### Eléments non liés à l'exploitation minière

- Patrimoine naturel et paysager
- Habitat/commerces
- Equipement collectif
- Points de repères  
Point de repère à l'échelle de la commune
- ↔ Points de vue  
Perspective ou axe monumental
- \* Panorama d'intérêt sur l'EPMR
- ▲ Cône de vue sur un élément d'intérêt patrimonial
- ||| Limites franches avec les zones de culture, /poches agricoles participant à la valorisation d'éléments d'intérêt patrimonial et à la qualité paysagère de l'EPMR