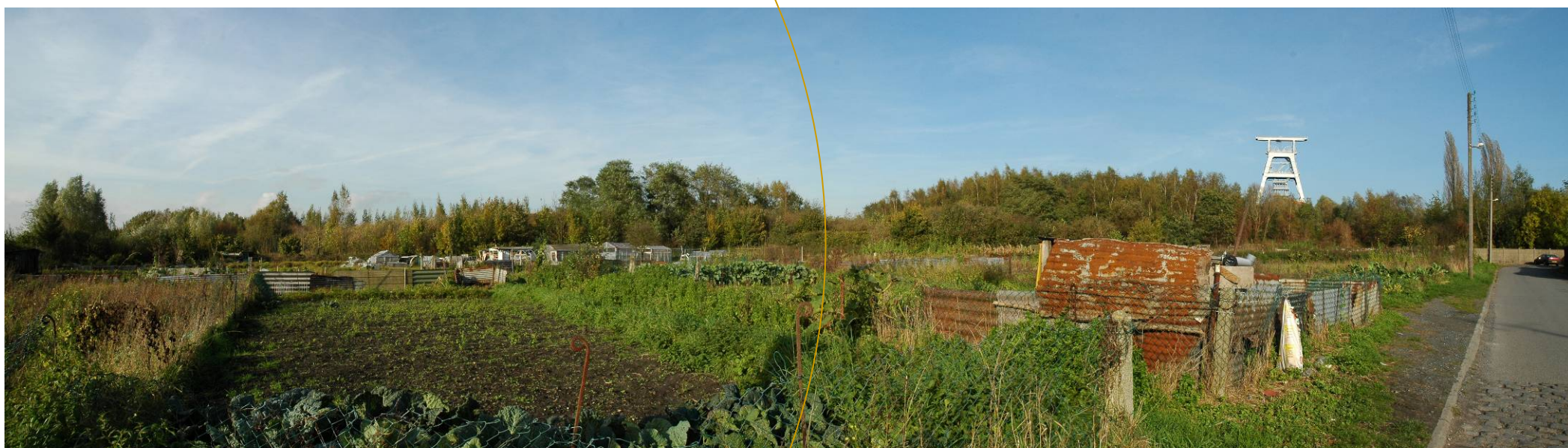


Ensemble Paysager Minier Remarquable de

# WALLERS · ARENBERG



*Qualification et protection des paysages remarquables  
du bassin minier Nord - Pas de Calais*

Etude commandée par la Mission Bassin Minier  
Réalisée par le Conseil d'Architecture, d'Urbanisme et d'Environnement du Pas-de-Calais  
et le Centre Permanent d'Initiative pour l'Environnement de la Chaîne des Terrils  
**FEVRIER 2009**



p.5 *Contexte géographique*

p.6 *Contexte historique*

p.8 *1. Evolution du Paysage de l'EPMR*

p.8 **Le paysage avant l'exploitation minière - Milieu du XVIIIème siècle**

p.10 **Les prémices de la mine - XIXème siècle**

p.12 **Entre les deux-guerres, le confortement de l'installation**

p.14 **L'héritage final des compagnies et le point de départ de la nationalisation - milieu du XXème siècle**

p.16 **L'apogée avant la récession, la dernière expansion - 1960-1970**

p.18 **Du déclin à la reconversion - 1970-2008**

p.20 **Synthèse : principales évolutions, apports en éléments bâtis/paysagers, éléments de permanence dans le paysage actuel**

p.22 *2. L'identité minière dans le paysage actuel*

p.22 **2.1 Occupation du sol**

p.23 **2.2 Structures paysagères**

p.24 **2.3 Eléments d'intérêt patrimonial**

p.31 **2.4 Perceptions**

p.33 *3. Synthèse*

p.33 **3.1 Limites**

p.33 **3.2 Caractéristiques principales de l'EPMR**





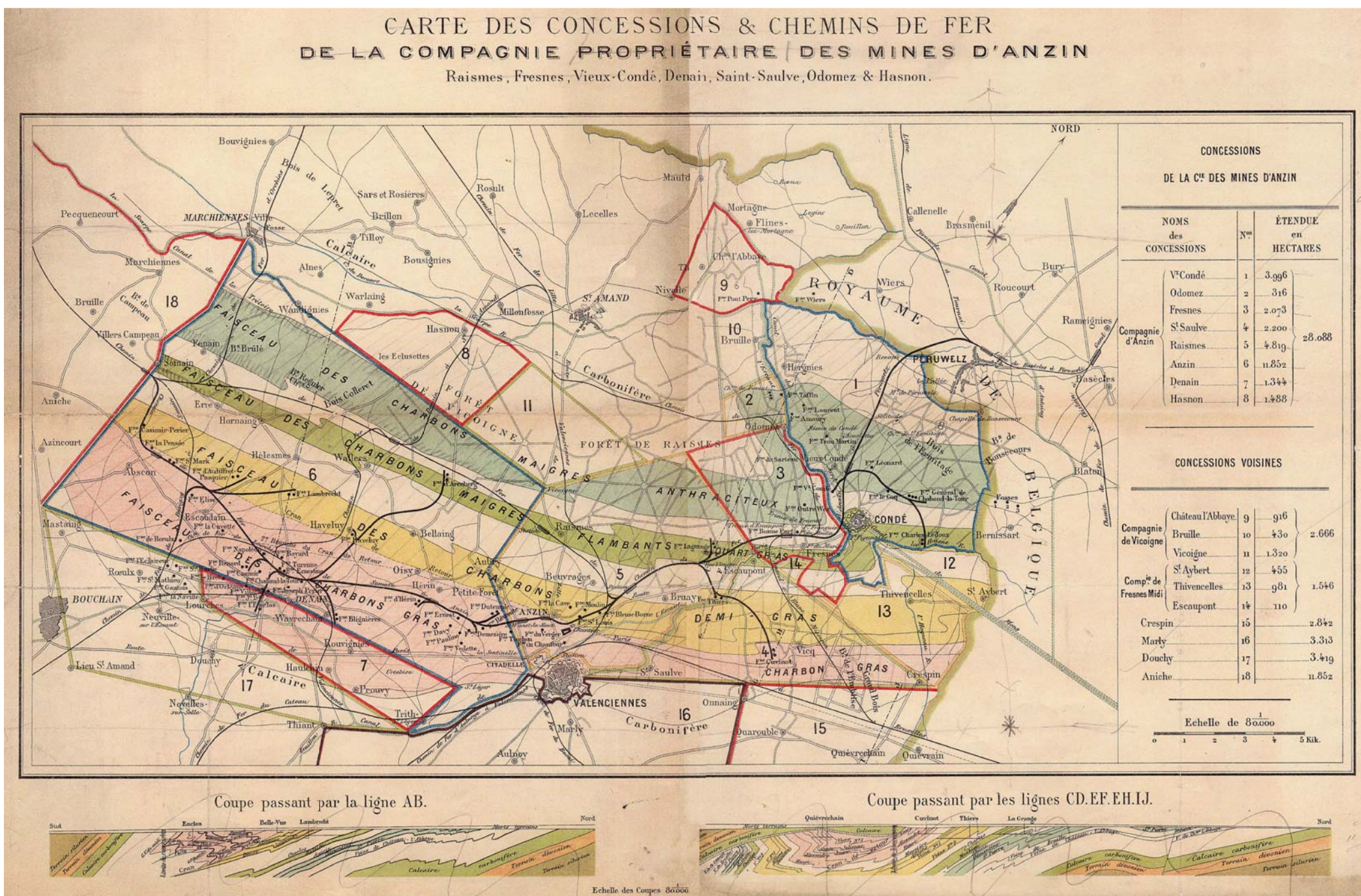
# Wallers · Arenberg

## Contexte Historique

La compagnie d'Anzin à travers son évolution

### L'installation minière :

La compagnie des mines d'Anzin a été fondée en 1757 par le vicomte Désandrouin et Jacques Mathieu, comme indiqué sur la carte des concessions ci-contre. Cette entreprise possède huit concessions apparues chronologiquement et géographiquement de la manière suivante : Anzin en 1717, Vieux Condé en 1749, (Hergnies 1751), Raismes en 1754, Fresnes en 1756, St Saulve en 1770, Denain en 1831, Odomez en 1832, et Hasnon en 1840 (inexploitée). Les sites miniers de Wallers et Haveluy sont concernés par la concession d'Anzin d'une superficie de 11 852 hectares. La complexité de l'exploitation par le grand nombre de fosses creusées durant les 18<sup>e</sup> et 20<sup>e</sup> siècles nous oblige à simplifier la présentation des travaux miniers autour des communes de l'Ouest du valenciennois. Entre 1730 et 1954, 59 fosses ont vu le jour sur cette concession.



Situation de la Concession en 1905

## *Contexte Historique*

### La compagnie d'Anzin à travers son évolution

#### Les travaux miniers :

**Commune d'Anzin** : creusement des fosses La Croix, Du Mitant, Machine à feu d'en Haut, Le Comble entre 1730 et 1755.

**Commune de Valenciennes** : creusement des fosses Citadelle, Dubois, Mitant, Petite machine à feu, Mouton noir, Pied, Dutemple, Lomprez, Grosse fosse, St Christophe, Mambour, Tinchon, Henri, St Pierre, St Joseph, St Charles, Régie, Réussite entre 1733 et 1893.

**Commune de La Sentinelle (Trith St Léger)** : creusement des fosses Demezières, Sentinelle, Bon air, Vedette, Ernest, Pauline, Davy entre 1764 et 1843.

Outre la fosse Dutemple, toutes ces fosses ont été fermées avant la fin du 19<sup>e</sup> siècle.

**Communes d'Oisy et Aubry** : creusement des fosses Oisy et Désirée en 1776 et 1799.

**Commune de Denain** : creusement des fosses Villars, Turenne, Bayard, Jean Bart, Mathilde, Napoléon, Bellevue, Casimir, Renard, Ernestine, Joseph Périer, Chabaud la Tour entre 1826 et 1842. La fosse Renard où est descendu Zola en 1884 est la seule à avoir fermé tardivement, en 1948. Les autres sièges ont été fermés avant la fin du 19<sup>e</sup> siècle.

**Commune d'Escaudain** : creusement des fosses St Marck, Jennings, Escaudain, Elise, Roeulx, Audiffret-Pasquier, Cuvelette entre 1830 et 1866. La plupart de ces sièges ont fermé après la Seconde Guerre Mondiale, la fosse St Marck a battu tous les records de longévité dans le bassin minier après 138 années d'exploitation, elle fermera en 1968. Les fosses Jennings, Escaudain, Elise fermeront au 19<sup>e</sup>siècle pour une durée de vie moyenne de 20 années.

**Fosse La Pensée** : creusement en 1822 sur la commune d'Abscon.

**Fosse Hérin** : creusement en 1854 sur la commune d'Herin.

**Fosse Casimir Périer** : creusement en 1856 sur la commune de Somain.

**Fosse Haveluy** : creusement en 1866 sur la commune d'Haveluy.

**Fosse Lambrecht** : creusement en 1879 sur la commune de Wallers.

**Fosse Blignièrès** : creusement en 1893 sur la commune de Wavrechain.

**Fosse Arenberg** : creusement en 1900 sur la commune de Wallers.

**Fosse Agache** : creusement en 1908 sur la commune de Fenain.

**Fosse Heurteaux** : creusement en 1927 sur la commune d'Hornaing.

#### Les réseaux de transports :

A partir de 1835, circulent les premiers trains de charbon entre St Vaast la Haut et Denain, c'est le début de la future ligne Somain-Péruwelz achevée en 1874. Cette épine dorsale dans un premier temps, connectera les fosses au rivage de Denain situé le long de l'Escaut. La gare d'expédition des charbons d'Anzin sur sa partie occidentale se fera par l'intermédiaire des Chemins de fer du Nord au niveau de Somain sur la ligne Douai Valenciennes ouverte en 1846.

#### La valorisation du charbon :

En 1900, la Compagnie possède 410 fours à coke installés à la Fosse Blignièrès, à Saint Waast, à la fosse Turenne et à la fosse d'Haveluy; la première centrale électrique à charbon dite Turenne s'installe à Denain, des usines d'agglomération, briquettes ou boulets, sont installées à Saint Waast, à la fosse d'Audiffret Pasquier. Plus tard un important complexe, les «Usines d'Escaudain», s'installera dès 1912 pour laver et transformer les charbons du secteur. C'est avec la nationalisation à la veille des années 1960, que la super centrale d'Hornaing et le lavoir d'Arenberg apporteront une touche de modernité à cette partie de la concession.

#### L'urbanisme minier :

Dès 1810, les premiers corons de la compagnie s'installent à La Sentinelle, Anzin et principalement dans la ville de Denain. Cet habitat contribuera à une forme de concentration urbaine inédite. En périphérie de ces nouveaux centres, les communes rurales du centre et du Nord de la concession verront s'installer en parallèle des noyaux villageois les premières cités minières pavillonnaires.

#### Le choix de l'EPMR :

Le site minier de Wallers Arenberg est le dernier siège du Valenciennois à avoir fermé en 1989. Ce site dit «de la mémoire» intègre toutes les composantes du système minier à une échelle géographique relativement restreinte. Sa particularité d'être isolé en quasi milieu rural lui confère une facilité de lecture et d'interprétation par rapport aux éléments l'entourant (village, forêt, grands espaces agricoles, etc...). Sa restauration exemplaire et ses projets à venir sont les atouts qui contribuent à sa pérennité.

# Wallers · Arenberg

## 1. Evolution du Paysage de l'EPMR

### Le paysage avant l'exploitation minière - Milieu du XVIIIème siècle

Source : Carte de Cassini, IGN





# Wallers · Arenberg

## *1. Evolution du Paysage de l'EPMR*

L'évolution paysagère de l'EPMR de Wallers-Arenberg trouve ses origines dans un paysage de marécages, de forêts de hêtres et de chênes. Les pas des premiers habitants foulent un sol détrempé. Les inondations sont régulières, les terres quasi imperméables, le relief est faible, les pluies abondantes.

L'arrivée des abbayes de Saint-Amand en 900, puis de Vicoigne en 1100 permettra l'assèchement du territoire et son exploitation par le développement de l'agriculture et de la sylviculture.

Plus précisément, le territoire de l'EPMR est composé donc en majeure partie de forêt inculte, en dehors de laquelle les paroisses de Wallers, Belaing, Haveluy, Oisy, Aubry... sont déjà implantées. Une situation isolée, dans laquelle ces paroisses s'implantent sur les rares reliefs qui les protègent des inondations mais en marges des voies de communications existantes reliant notamment Saint Amand à Valenciennes.



## 1. Evolution du Paysage de l'EPMR

### Sur la carte de 1883

#### Les prémices du paysage minier :

La carte montre quelques noyaux villageois tels que Wallers, Haveluy, Hérin, Oisy, Bellaing et Aubry situés au nord de Denain, ces communes rurales tendent à s'organiser en villages rues [1].

Ce paysage de plaine ne dispose pas de réels cours d'eau, néanmoins la plaine marécageuse comprend quelques fossés de drainage, fontaines repris sous le nom de courants St Martin, d'Haveluy, d'Hertain [2]. Deux zones humides situées aux abords de la frange sud de la grande forêt, l'étang d'Aubry à l'Est et l'étang de Bassy à l'Ouest [3] ne figurant pas sur cette carte. Le grand massif forestier de Raismes Wallers St Amand appelé forêt de Vicoigne ainsi que de petits bois sont présents sur cette partie du bassin minier [4].

On observe sur la carte un réseau d'axes primaires d'intérêt départemental futurement (CD 13) Somain-Valenciennes, (CD 40) Valenciennes-St Amand(CD 40) , (CD 213), (CD 313) , d'autres axes secondaires d'importance moyenne desservant localement les communes : , etc... Pas de grands axes nationaux sur le secteur [5].

Sont représentés également une pléthore d'axes ruraux, de nos jours intégrés dans le domaine privé des communes ou autres. Ces itinéraires datent probablement du Moyen-âge. La drève dite des boules d'Hérin connue aujourd'hui et depuis pour l'épreuve du Paris Roubaix, permet de traverser l'ancienne forêt primaire de Raismes[6].

Le chemin de fer de la compagnie du Nord, sur sa section Douai-Valenciennes, fait parti en ses débuts et dès 1846 au seul axe ferroviaire reliant Paris à Bruxelles via la gare de Valenciennes. Profitant de cette liaison internationale, les différentes compagnies charbonnières connecteront leur gare d'expédition au réseau national sur cette grande ligne [7].

Les fosses Hérin, Haveluy et Lambrecht à Wallers sont les seuls puits de mines en activité pour l'époque. La fosse Oisy (1776-1778) pionnière dans le secteur n'a jamais extrait de charbon [8].

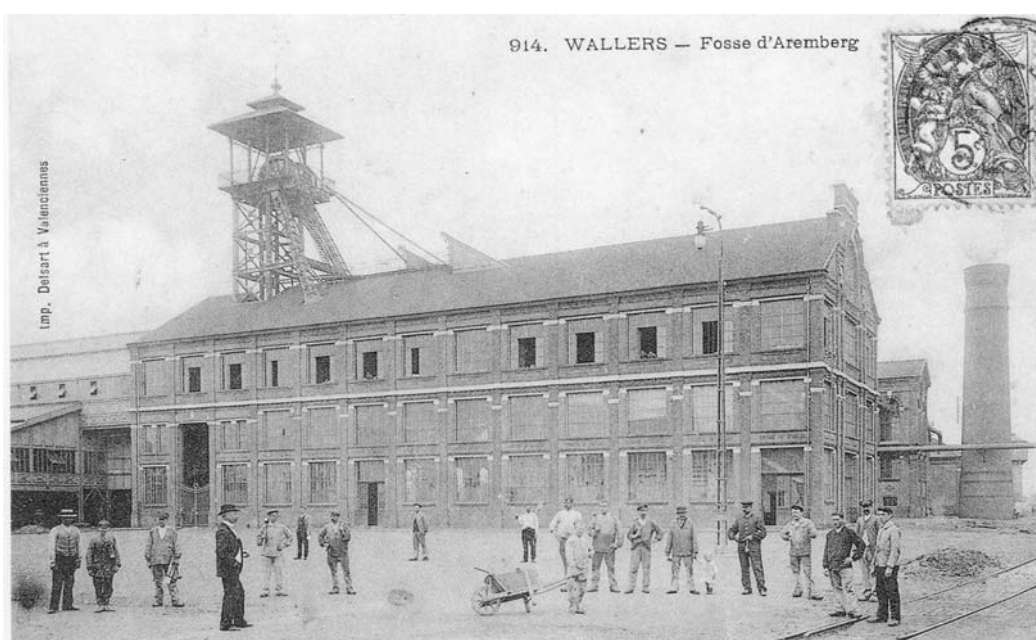
Le réseau ferré minier n'affecte que la partie Sud du secteur. La Ligne Somain-Péruwelz opérationnelle dans son intégralité depuis 1874 se ramifie au niveau de Denain pour desservir et expédier le charbon de la fosse Haveluy vers les centres de transformation et d'expédition [9].

L'habitat minier (corons) est figuré : ils ne sont pas intitulés. Les différentes composantes minières, c'est-à-dire l'outil de travail et l'habitat s'installent le long des axes importants [10].

Les terrils ne sont aucunement figurés, aucune topographie artificielle n'apparaît.

#### Éléments permanents :

- [1] les noyaux villageois des communes concernées.
- [2] courants et fossés.
- [3] Étangs.
- [4] forêt domaniale et bois.
- [5] routes et chemins (communales, départementales).
- [6] les axes ruraux.
- [7] les chemins de fer du nord (SNCF).
- [8] les fosses (quelques bâtiments).
- [9] le chemin de fer des mines d'Anzin (plate forme, vestiges, tramway).
- [10] les corons et cités du 19<sup>e</sup> siècle.



Fosse Arenberg puits 1. vers 1900 . source JM Minot

# Wallers · Arenberg

## 1. Evolution du Paysage de l'EPMR

### Entre les deux-guerres, le confortement de l'installation

Source : archives IGN, Carte d'Etat-major de 1937



# Wallers · Arenberg

## 1. Evolution du Paysage de l'EPMR

### Sur la carte de 1937

#### Le confortement de l'installation :

La conquête de la concession minière se poursuit. Dès 1898 la compagnie des mines d'Anzin creuse en pleine forêt de Wallers les deux puits de la future fosse sur les terrains de la famille des princes d'Arenberg. Les puits sont terminés en 1901, les bâtiments sont achevés en 1902, l'extraction commence en 1903 [11]. Dès lors, l'embranchement ferroviaire se poursuit jusqu'au nouveau hameau d'Arenberg [12].

Dès 1900 le hameau minier se préfigure selon certaines règles, une création de place centrale est envisagée où l'église érigée en 1907 et la salle des fêtes en 1909 se feront face [13]. Les premiers corons et cités pavillonnaires, près de 200 logements, se construisent aux abords de la fosse Arenberg au sein de la cité portant le même nom. La cité du Nouveau Monde séparée par la voie ferrée est construite en 1906, la cité de Bel-laing au Sud du hameau, est située sur la commune voisine [14].

Le premier terril de forme conique s'érige à l'Ouest de la fosse [15]. Il sera édifié par wagonnets montés sur rampe. Un remblais de schistes venant combler des zones humides est alimenté par voie ferrée, il permettra ultérieurement d'accueillir la cité du Bosquet [16]. La vie du hameau s'étant organisée de manière séparée du village de Wallers, la paroisse d'Arenberg aura son propre cimetière [17]. Les étangs d'affaissements de la mare à Goriaux et d'Aubry causés par l'exploitation minière souterraine apparaissent, ils ne se sont pas encore réunis. Cet affaissement minier a débuté sur le site en 1916, une bonne décennie après la mise en service de la fosse d'Arenberg. Trois plans d'eau sont apparus sur cette zone humide : l'étang d'Aubry à l'Est, la mare à Goriaux et l'étang de Bassy à l'Ouest. Elles se sont réunies en 1930 en une surface commune appelée «mare à Goriaux» [18].

#### Éléments permanents :

[11] la première fosse (bâtiments du début 20<sup>e</sup> siècle).

[12] prolongement de l'embranchement ferré.

[13] la place centrale (église salle des fêtes).

[14] les corons et cités pavillonnaires.

[15] le terril.

[17] le cimetière d'Arenberg.

[18] les étangs Goriaux et Aubry.



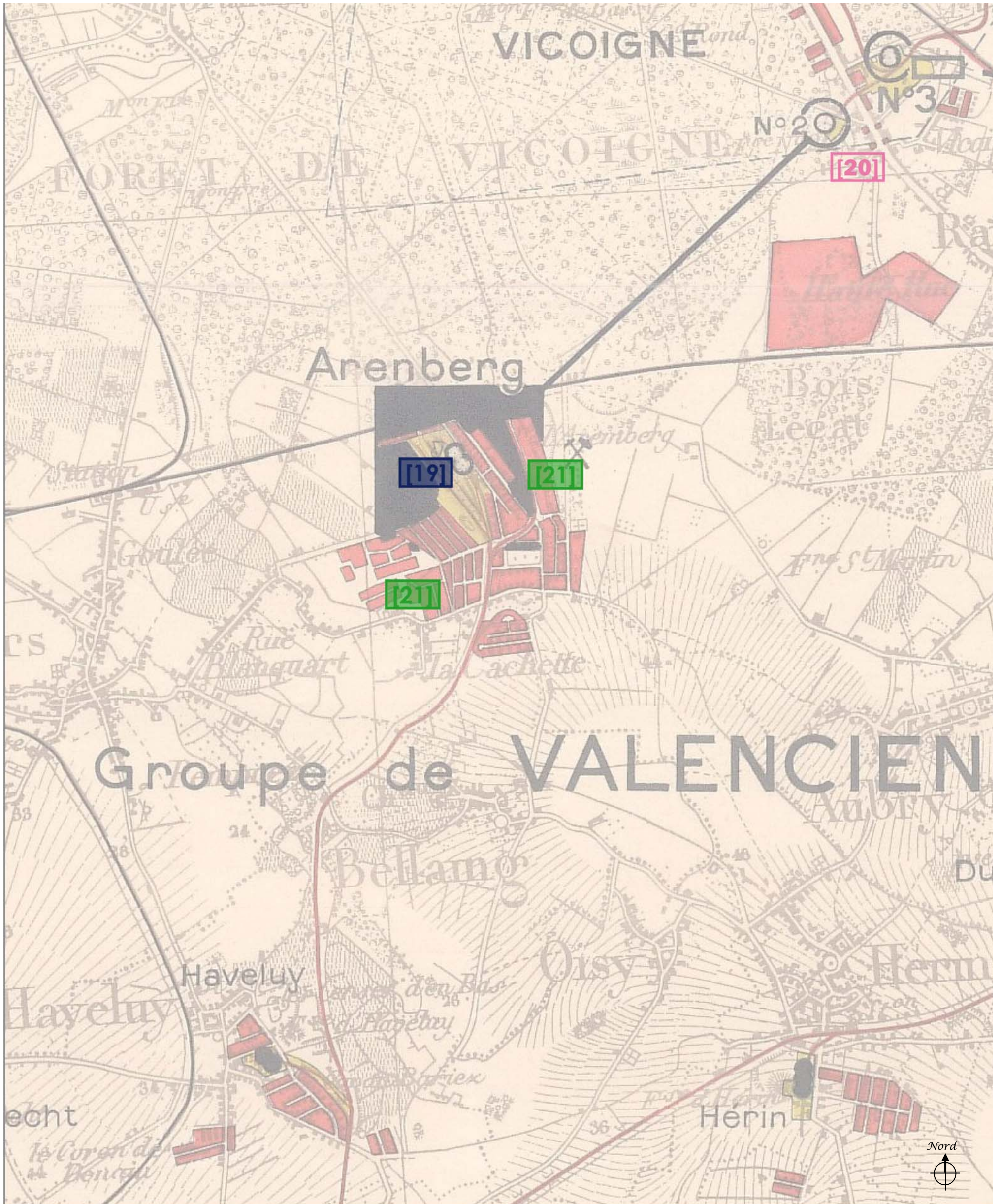
La fosse Arenberg dans les années 1930. source CHM Lewarde

# Wallers · Arenberg

## 1. Evolution du Paysage de l'EPMR

L'héritage final des compagnies et le point de départ de la nationalisation - milieu du XXème siècle

Source : carte de 1949 des Houillères du Bassin Minier Nord-Pas-de Calais



# Wallers · Arenberg

## 1. Evolution du Paysage de l'EPMR

### Sur la carte de 1949

#### La nationalisation :

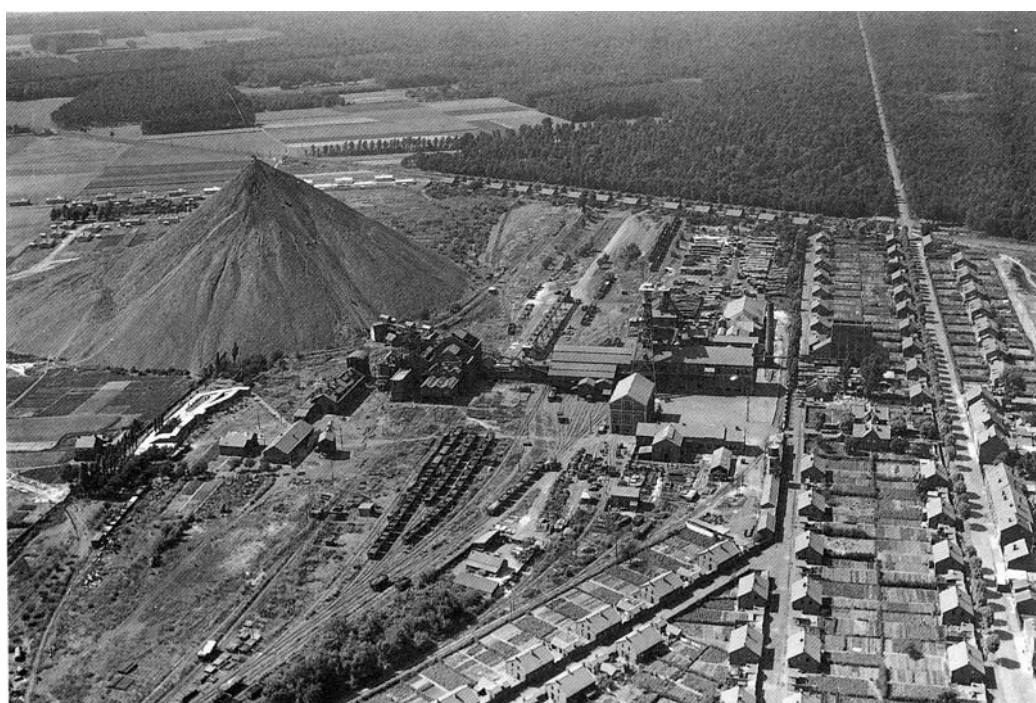
La fin des années 40 marque le début de la bataille du charbon et la période de la nationalisation de l'après guerre. Le site et siège d'Arenberg s'apprête à accueillir le creusement d'un troisième puits qui concentrera l'exploitation d'un charbon maigre d'excellente qualité [19]. Le puits n°2 de la fosse Evrard des anciennes mines de Vicoigne fera office de puits de service pour le nouveau siège d'Arenberg [20].

De nouvelles cités s'installent de part et d'autres des cités Nouveau Monde et Arenberg dès 1947-48 [21].

#### Éléments permanents :

[19] la concentration en préparation.

[21] la cité du Bosquet et de la Drève.



Le siège d'Arenberg dans les années 1950



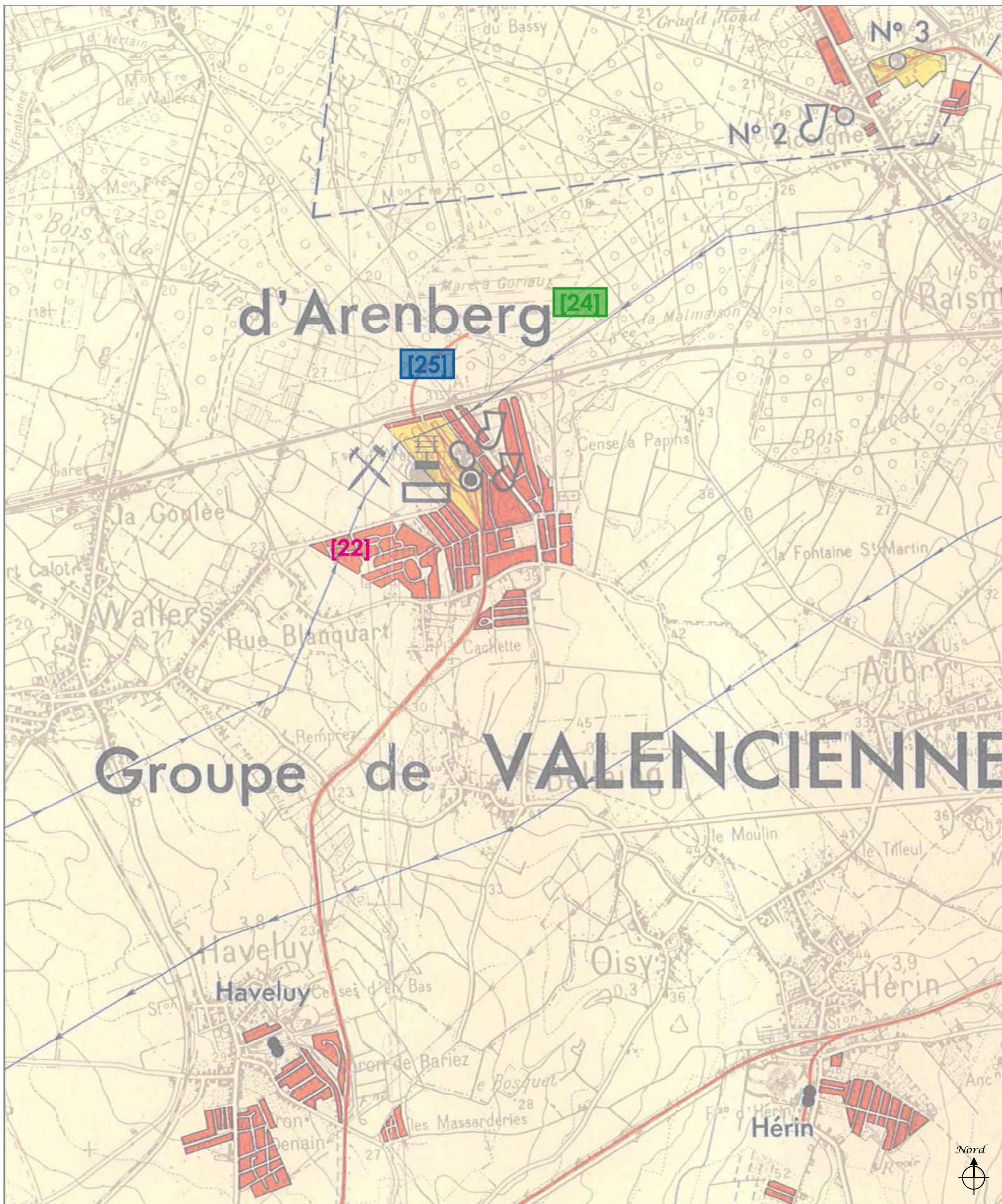
La cité du Bosquet vers 1950. source CHM Lewarde

# Wallers · Arenberg

## 1. Evolution du Paysage de l'EPMR

### L'apogée avant la récession, la dernière expansion- 1960-1970

Source : carte de 1961 des Houillères du Bassin Minier Nord-Pas-de Calais





# Wallers · Arenberg

## 1. Evolution du Paysage de l'EPMR

### Sur la carte de 1961

La dernière expansion :

Le début de la décennie 60 marque l'apogée de la période de la nationalisation. Les extensions de cités se poursuivent.

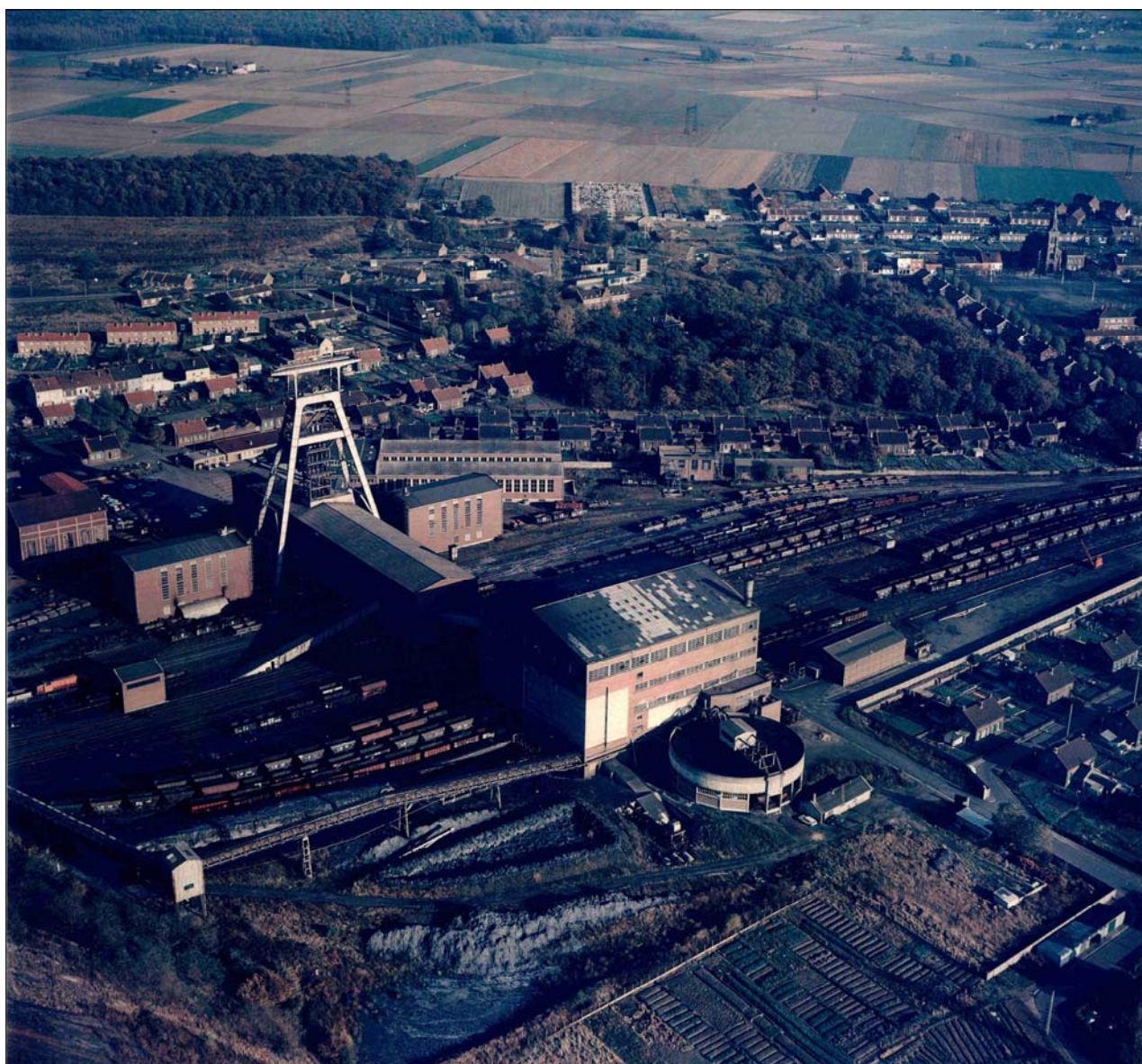
Pour loger les pensionnés des houillères, la cité Camus-Bas sera construite à l'Ouest du hameau [22].

A l'époque de la concentration, est construit la digue d'Arenberg (terril 171) [24] édifée par voie ferrée [25]. Elle fera office de protection de la ligne SNCF Douai Valenciennes contre la montée des eaux de la mare à Goriaux.

Éléments permanents :

[24] terril 171.

[25] voie ferrée.



Le siège Arenberg dans les années 1980 Source Phot'R



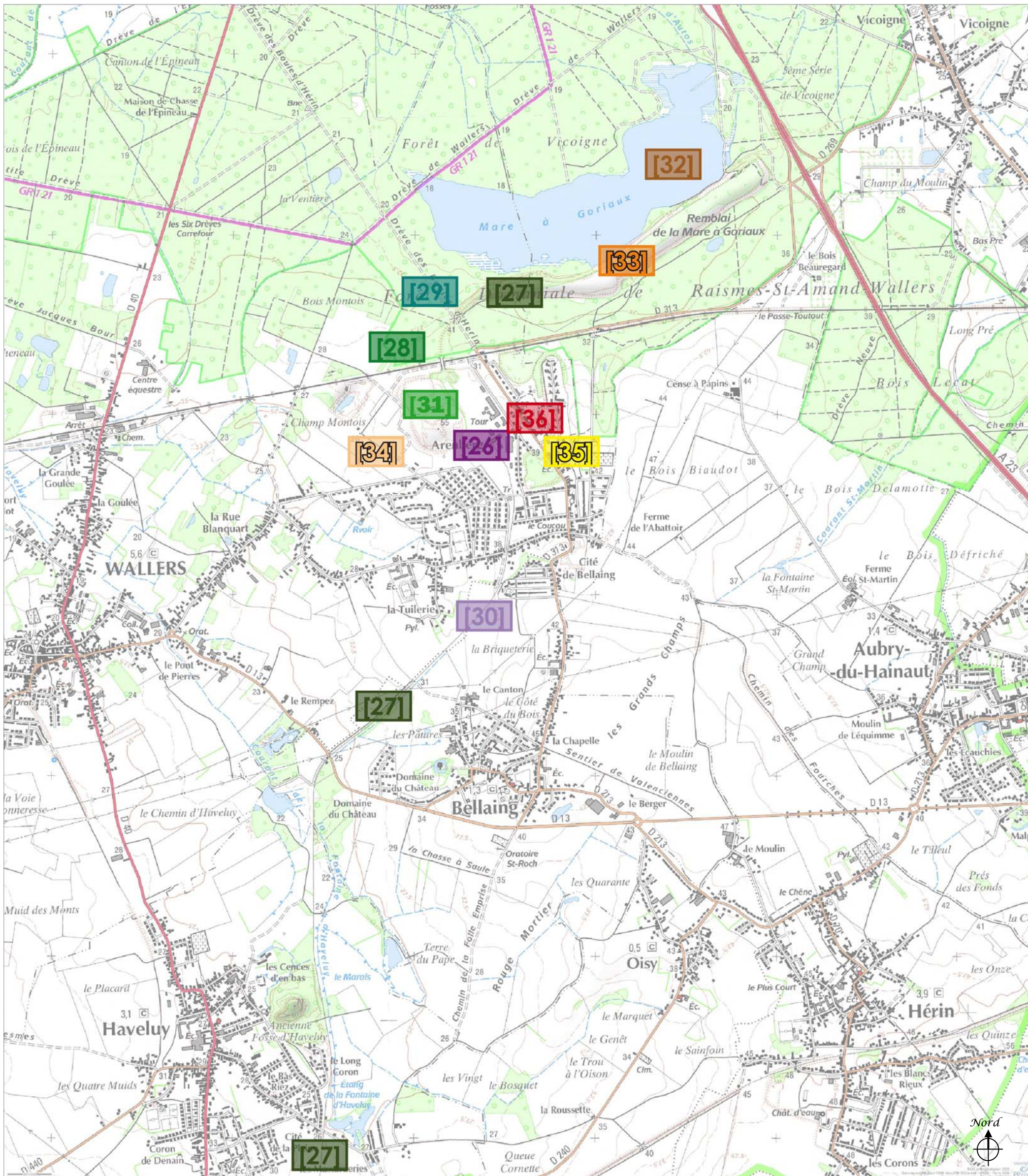
Le siège Arenberg dans les années 1980 Source JM Minot

# Wallers · Arenberg

## 1. Evolution du Paysage de l'EPMR

### Du déclin à la reconversion - 1970-2008

Source : carte IGN au 1/25 000ème de 2008, extraite du site ppige.



# Wallers · Arenberg

## 1. Evolution du Paysage de l'EPMR

### Sur la carte de 2008

#### Du déclin à la reconversion :

La récession charbonnière entamée depuis 1960 et 1968 (liée respectivement aux plans Jeanneney et Bettencourt) a peu affecté le hameau d'Arenberg. Des modernisations liées à l'exploitation minière se sont poursuivies autour de la concentration jusqu'en 1983. C'est la relative longévité et la fin de l'exploitation du siège en 1989 qui a favorisé la conservation de cet ensemble minier remarquable. Dès les années 1990, en appui avec les événements cinématographiques, les projets d'animation du site et de réappropriation par la collectivité, a été envisagée l'inscription aux monuments historiques et de fait la préservation de l'ensemble des composantes de ce carreau de mine [26].

La trame du réseau ferroviaire des mines tend à s'atténuer voire disparaître totalement sous la végétation (cavalier de la fosse d'Arenberg)[27], néanmoins ces espaces sont préservés pour le maintien des corridors biologiques. Certains ouvrages d'art ont disparu [28] ou sont laissés en l'état [29] en attente d'une future reconquête au profit d'une trame verte linéaire, mais aussi dans l'hypothèse d'accueillir le futur tracé du tramway devant desservir à terme le site [30].

Les grandes friches industrielles, terrils en fin d'exploitation, sont en attente de requalification (terril 160) [31]. D'autres ont été réhabilités en zone naturelle (mare à Goriaux) [32]. Les terrils majeurs ont bénéficié d'une conservation ou d'une mise en sécurité sommaire (terril 171 de Raismes, terrils 157 158 d'Haveluy) [33].

Durant les années 1990, l'urbanisme minier a tendu à se resserrer et disparaître (cités pavillonnaires et camus-bas) [34], au dépend d'un urbanisme résidentiel venant renforcer le tissu des cités minières, logements sociaux SIA et autres offices HLM [35].

Depuis le début des années 2000, de nouvelles constructions réintègrent un foncier perdu ou sous-utilisé à proximité de la fosse [36].

En conclusion, l'intérêt de cet «EPMR» est de mettre en lumière cet ensemble minier complet identifié comme l'un des quatre grand site de la mémoire minière de la région.

#### Éléments permanents :

- [26] Requalification, restauration, rappropriation.
- [27] cavalier.
- [28] ouvrage d'art démantelé.
- [29] pont en friche (aérien).
- [30] futur tracé du tramway.
- [31] terril en fin d'exploitation.
- [32] étang d'affaissement valorisé.
- [33] les terrils à l'aspect intègre.
- [34] archéologie urbaine ( voirie, végétation).
- [35] nouveaux lotissements à caractère social.
- [36] nouvelle zone d'habitat libre de construction.



Le site aujourd'hui



# Wallers · Arenberg

## 1. Evolution du Paysage de l'EPMR



## 1. Evolution du Paysage de l'EPMR

### Synthèse

#### Principales évolutions

#### Apports en éléments bâtis/paysagers

#### Éléments de permanence (dans le paysage actuel)

#### Jusqu'au XVIIIème siècle

- Urbanisation regroupée dans des noyaux villageois+hameaux+habitat isolé
- Rares voies de communication
- Axe Sud-Ouest /Nord-Est du cours d'eau

→ **Implantations humaines en dehors de la forêt, à proximité de cours d'eau ou sur des promontoires, à l'abris des zones inondables ; paysage d'eau et de forêt, apparemment peu habité.**

- Noyaux villageois (Eglises+habitat rural)
- Habitat isolé
- Abbaye
- Routes
- Chapelles
- Moulins à vent
- Censes
- Tuilerie
- Boisement
- Cours d'eau

- Noyaux villageois de Wallers, Bellaing, Haveluy, Oisy, Aubry, Héris...leurs fermes et leurs églises
- Hameaux et implantations isolées absorbés dans le tissu urbain actuel
- Abbaye de Vicoigne (vestiges)
- Chaussée de Saint Amand maintenant D 169
- Les nombreux courants liés aux eaux de la Scarpe et de l'Escaut
- Forêt de Saint Amand, Raismes et Wallers.

#### 1854 Démarrage de l'exploitation minière sur l'EPMR

#### XVIIIème siècle (1883)

- Apparition des premières fosses et des cités minières sur Haveluy et Héris
- Le réseau ferré voyageur de la compagnie du Nord relie Douai à Valenciennes.
- Le réseau ferré minier profite de ce réseau et se développe avec la ramification de la ligne Somain Péruwelz au niveau de Denain.
- Le réseau viaire s'agrandi, avec le développement de nombreux axes primaires
- La drève des Boules d'Héris, héritage du moyen-âge, permet de traverser la forêt.

→ **Le territoire se développe, le paysage s'urbanise le long des axes de plus en plus nombreux**

- Urbanisation liée à l'activité minière (chevalements, fosses, cités, équipements) : fosses Héris, Haveluy et Lambrecht à Wallers et l'habitat minier lié.
- Réseau ferré voyageur (Douai-Valenciennes) et minier (ramification de Somain-Péruwelz).
- Réseau d'axes primaires (CD 13) Somain-Valenciennes, (CD 40) Valenciennes-St Amand,...
- Drève des Boules d'Héris

- Fosses Héris, Haveluy et Lambrecht (quelques bâtiments)
- Voie ferrée des chemins de fer du Nord Douai-Valenciennes
- (CD 13) Somain-Valenciennes, (CD 40) Valenciennes-St Amand,...
- Tracé du chemin de fer des mines d'Anzin, Ramification de Somain-Péruwelz, venant de Denain.
- Tracé des anciens cavaliers de mine

#### -----1ère Guerre Mondiale

#### Entre deux-Guerres (1937)

- Creusement en pleine forêt de la fosse d'Arenberg( 1900)
- La ramification de Somain-Péruwelz vient jusque Arenberg
- Un hameau minier se développe avec sa place, son église, sa salle des fêtes...
- Des cités minières associées aux fosses se construisent
- Les terrils apparaissent
- Les usines et ateliers centraux s'implantent en aval de Bruay
- Formation d'étangs d'affaissement au Nord de l'EPMR

→ **La structure urbaine et les infrastructures minières de l'EPMR sont en place, le hameau minier est créé.**

- Urbanisation liée à l'activité minière (chevalements, fosses, cités, équipements) :  
- Corons et cités pavillonnaires : Cité d'Arenberg, cité du Nouveau Monde, cité de Bellaing  
- maison du directeur  
- maisons d'ingénieurs  
- Eglises, écoles et équipements  
- Fosse d'Arenberg puits n°1 et n°2  
- Place centrale, salle des fêtes, église, cimetière.
- Terrils 160
- Etangs d'affaissement au Nord

- Fosse d'Arenberg et ses bâtiments
- Terrils 160, exploité en totalité
- Cités d'Arenberg, du Nouveau Monde, de Bellaing
- Maison du directeur
- Maisons d'ingénieurs
- Eglises ( Ste-Barbe...), Ecoles des Cités minières et équipements (salle des fêtes, place publique, cimetière...).
- Prolongement de l'embranchement à la ligne Somain-Péruwelz
- Etang d'affaissement de la mare à Goriaux

#### Nationalisation (1949)

- Creusement d'un troisième puits à la fosse d'Arenberg
- L'habitat minier se développe, des cités se construisent

→ **Pas d'évolution majeure, la fosse se développe avec l'ouverture d'un troisième puits**

- Urbanisation liée à l'activité minière (chevalements, fosses, cités, équipements) :  
- Chevalement et bâtiments d'exploitation du puits n°3  
- Cités du Bosquet et de la Drève

- Chevalement et bâtiments d'exploitation du puits n°3
- Cités du Bosquet et de la Drève

#### Dernière expansion (1961)

- Les extensions de cités se poursuivent
- Le terril de la mare à Goriaux s'édifie

→ **Pas d'évolution majeure, hormis l'apparition du terril de la mare à Goriaux, pas renseigné sur la carte de 1961**

- Terril de la mare à Goriaux (Terril 171)
- Voie ferrée d'alimentation du terril 171
- Cité des Camus-Bas

- Terril de la mare à Goriaux (Terril 171)
- Cavalier du terril 171
- Un camus de la cité des Camus-Bas

#### -----1989 Arrêt de l'exploitation minière sur l'EPMR

#### Du déclin à la reconversion (2008)

- Construction de l'A 23 Lille-Valenciennes
- Inscriptions MH de la fosse et rénovation des bâtiments
- Réhabilitation du terril de la mare à Goriaux en zone naturelle ouverte au public
- Développement urbain et disparition d'habitats miniers
- Friches et cavaliers en attente de réqualification (trame verte, Tramway...).

→ **Le hameau est en grande partie conservé et rénové (le bâti), une partie importante de foncier ( friches, cavaliers) reste à requalifier**

- Autoroute A 23 Lille-Valenciennes
- Rénovation de la fosse d'Arenberg et reconversion en cours
- Exploitation du terril 160
- Aménagement du terril 171 en zone naturelle
- Disparition presque intégrale des Camus-Bas
- Disparition en partie de la cité d'Arenberg à proximité de la fosse
- Développement urbain, construction de logements sociaux SIA et autres offices HLM
- Colonisation végétale du réseau ferroviaire

- Autoroute A 23 Lille-Valenciennes
- Terril 171, réserve naturelle de la mare à Goriaux
- Logements SIA et autres offices HLM

# Wallers · Arenberg

## 2. L'identité minière dans le paysage actuel

### 2.1 Occupation du sol

Le périmètre restreint de cet EPMR au hameau d'Arenberg se justifie du fait que le recul et l'isolement de ce site en a fait un pôle autonome qui intègre toutes les composantes du système minier malgré sa petite échelle.

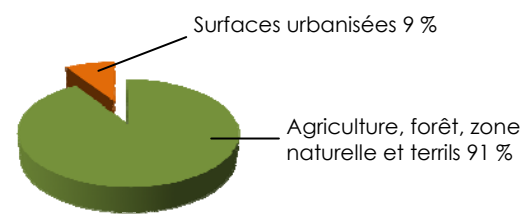
Le périmètre d'étude considéré s'appuie, à partir du travail d'inventaire déjà réalisé sur des grandes limites ayant une importance dans la perception de cet EPMR. Les franges agricoles au Sud vers Bellaing et à l'Est vers Raismes (A23), le bourg de Wallers à l'Ouest, et la marre à Goriaux dans la forêt de Wallers au Nord.

Ces grandes limites seront par la suite affinées au travers du « bornage » de l'EPMR, en synthèse.

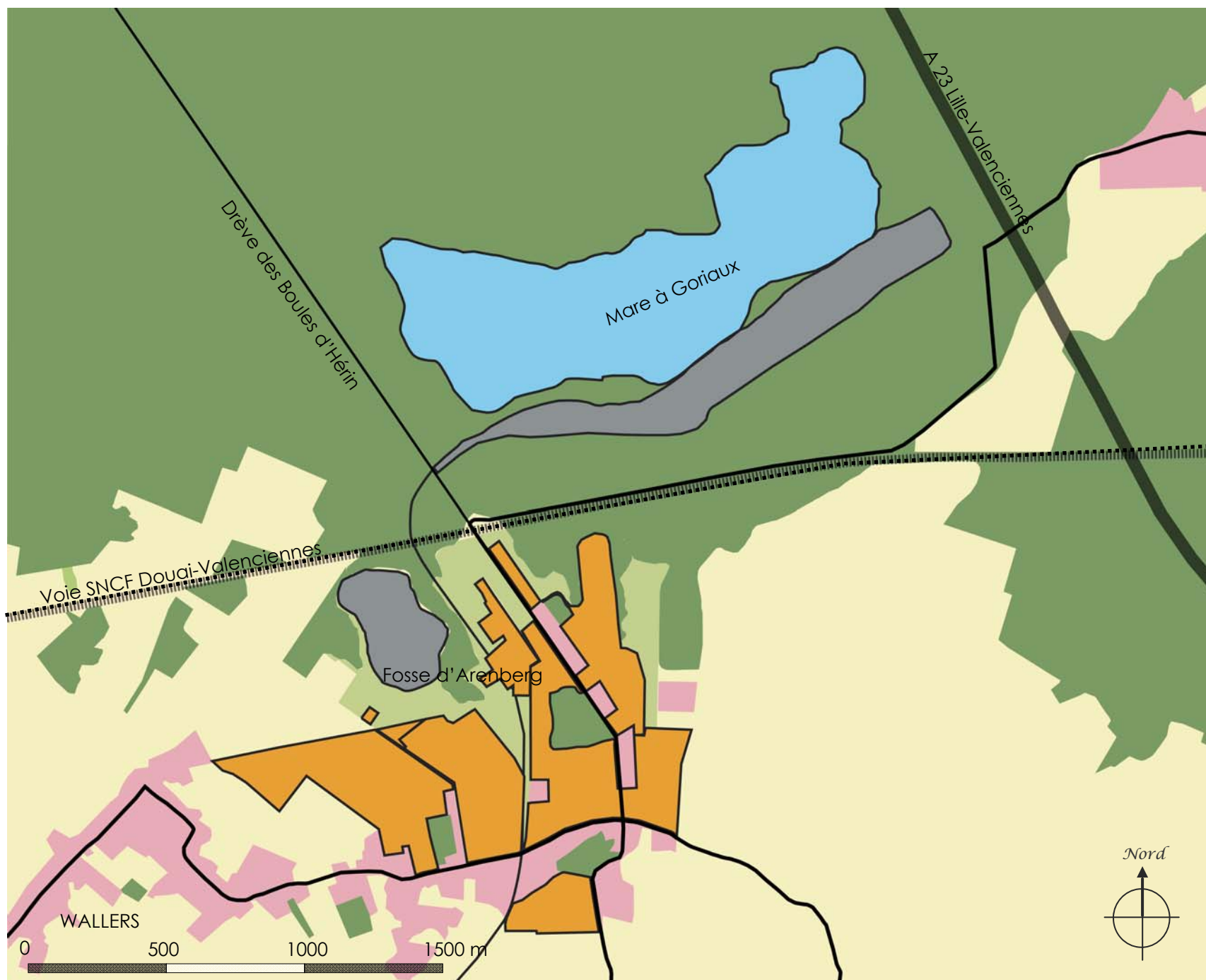
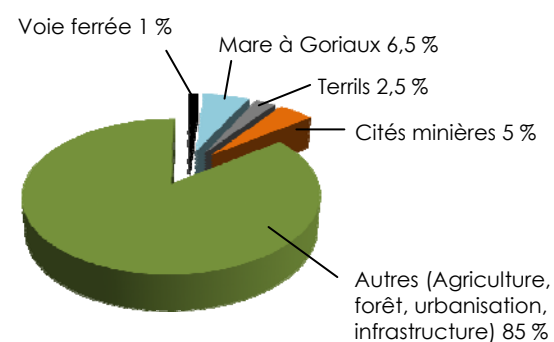
L'EPMR de Wallers est fortement marqué par un caractère rural et forestier. Avec une occupation majoritaire de 91 %, forêt et agriculture enveloppent l'EPMR et le pénètrent à de nombreux endroits. Ces deux espaces sont très nettement séparés de façon Nord/Sud par la voie ferrée Douai-Valenciennes, une séparation qui est moins claire au niveau de la fosse d'Arenberg, où la forêt semble gagner du terrain.

La surface urbanisée peut paraître faible avec 9 %, mais le regroupement des cités donne une impression de densité à proximité de l'ancienne fosse d'Arenberg. L'urbanisation non minière s'est faite le long des axes principaux (D313 et rue J.Dewaule) et relie ce hameau au bourg principal de Wallers.

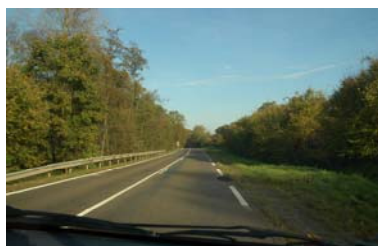
Occupation générale du sol



Part des éléments induits par l'activité minière dans l'occupation générale du sol



Forêt de Raismes-Saint Amand-Wallers



Paysage de cultures et peupleraies au Sud de l'EPMR



Paysage de prairies humides



Cité minière d'Arenberg



Mare à Goriaux

# Wallers · Arenberg

## 2. L'identité minière dans le paysage actuel

### 2.2 Structures et identités paysagères

L'EPMR de Wallers se situe à l'interface entre des paysages de forêt et des paysages agricoles. Les cités minières se regroupent autour de l'ancienne fosse d'Arenberg, formant une masse plutôt dense. Dans cette masse de nombreuses aérations, formées de pâtures, friches minières, cavaliers, jardins ouvriers ou parcs, viennent créer une trame verte riche faisant le lien entre le paysage de grandes cultures, au Sud, et la forêt, au Nord.

L'axe remarquable de la Drève des Boules d'Hérin (trouée d'Arenberg), est un élément structurant sur lequel s'accrochent les cités, la fosse, l'église et la Place verte. Il relie le hameau au massif forestier, offrant une perspective de plusieurs kilomètres à travers la forêt.



Photo : Philippe Frutier, Altimage

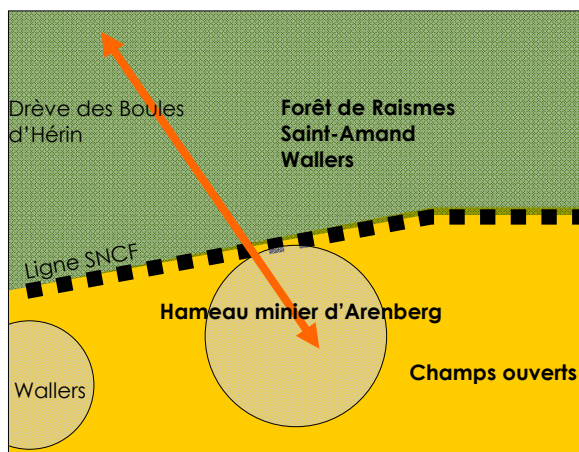


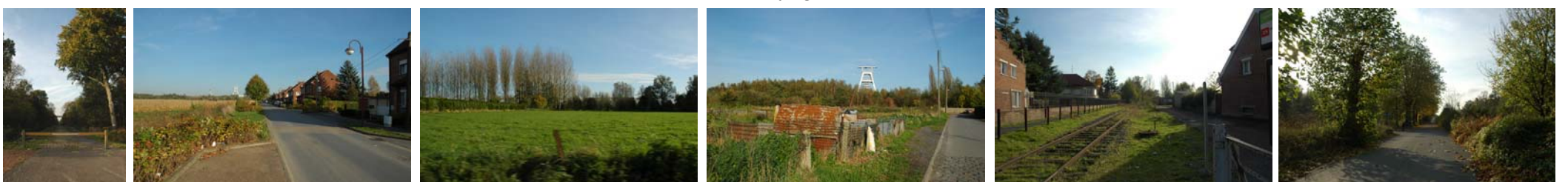
Schéma d'organisation de l'EPMR

Entre agricole et forestier, l'EPMR de Wallers forme une transition progressive.



- Axe structurant
- Effet de coupure
- Liaison piétonne
- Ancien cavalier ou voie SNCF désaffectée végétalisée, en friche
- Cours d'eau/plan d'eau
- Espace végétalisé ouvert (jardin, friche...)
- Espace végétalisé fermé (boisement...)
- Espace ouvert (cultures...)
- Terrils
- Marre, étangs, bassins
- Espace fermé (urbanisation...)

Section cavalier rejoignant Denain



Pavés d'Arenberg

La Cité de la Petite Drève en vis-à-vis des lisières de la forêt

Fenêtre et respiration agricole

Jardins ouvriers

Ancien Cavalier 741

Alignement de Platanes témoin de l'emplacement d'une ancienne cité

# Wallers · Arenberg

## 2. L'identité minière dans le paysage actuel

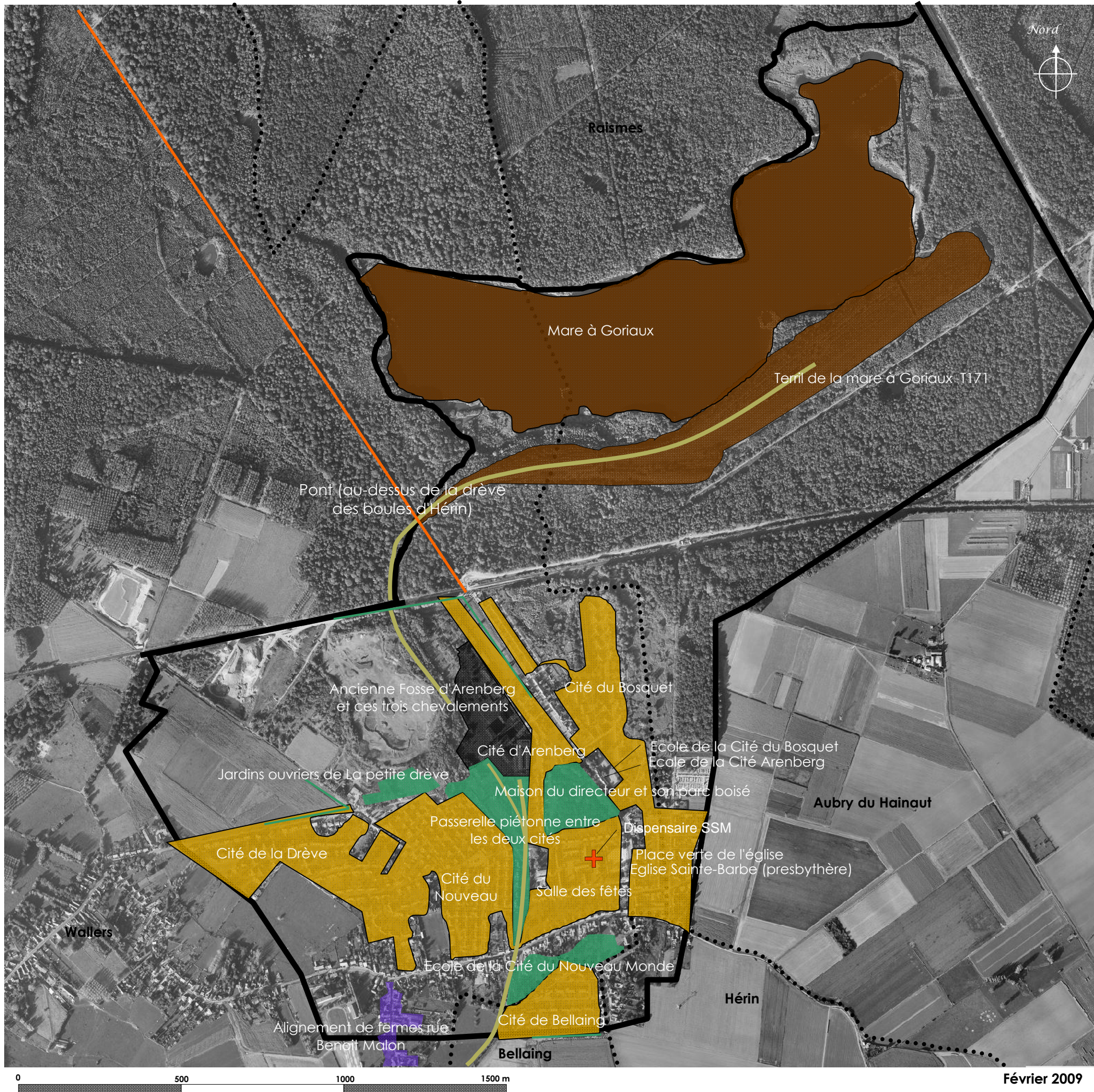
### 2.3 Éléments d'intérêt patrimonial

Note : Ce repérage, non exhaustif, est établi sur la base générale Patrimoine de la Mission Bassin Minier

#### TOUJOURS PERCEPTIBLES ET COMPREHENSIBLES DANS LE PAYSAGE ACTUEL (SUITE)

Éléments dont l'état de conservation permet une identification aisée dans le paysage actuel.

Wallers-Arenberg est le dernier siège du Valenciennois à avoir fermé (en 1989). Ce site dit « de la mémoire », intègre tous les éléments du système minier : fosse, cavaliers, terril, affaissement, cité minière, maison du directeur, maison d'ingénieur, église et presbytère, dispensaire, cimetière, salle des fêtes. L'inscription Monuments Historiques d'une grande partie de la fosse d'Arenberg, la restauration de qualité de plusieurs cités et les nombreux projets à venir sur le site sont les atouts de sa pérennité. Ces éléments patrimoniaux issus de l'activité minière se sont développés dans un cadre naturel exceptionnel : forêt de Raismes Saint-Amand Wallers, Mare à Goriaux, plaines de la Scarpe et de l'Escaut, ce qui explique la grande qualité du patrimoine naturel et paysager sur l'EPMR.



#### Éléments liés à l'exploitation minière

■ Production

■ Infrastructure

■ Terril et affaissement

■ Habitat

#### Éléments non liés à l'exploitation minière

■ Patrimoine naturel et paysager

■ Infrastructure

■ Ferme



# Wallers · Arenberg

## 2. L'identité minière dans le paysage actuel

### 2.3 Éléments d'intérêt patrimonial

Note : Ce repérage, non exhaustif, est établi sur la base générale Patrimoine de la Mission Bassin Minier

#### TOUJOURS PERCEPTIBLES ET COMPREHENSIBLES DANS LE PAYSAGE ACTUEL

Éléments dont l'état de conservation permet une identification aisée dans le paysage actuel.

ELEMENTS LIES A L'EXPLOITATION MINIERE						
CATEGORIE	TYPE D'EDIFICE		NOM DE L'EDIFICE	COMMUNE	COMMUNE 2	COMMENTAIRES
Production	Fosse		Ancienne Fosse d'Arenberg	WALLERS		Fosse (bâtiments et chevalements) inscrite MH par arrêté du 6 mai 1992. Elle est occupée actuellement par les services de la CAPH. Projet de pôle universitaire du visuel relié à la faculté de Valenciennes.
	Chevalement	Chevalement de l'ancienne Fosse Arenberg (puits n°1)				
		Chevalement de l'ancienne Fosse Arenberg (puits n°2)				
		Chevalement de l'ancienne Fosse Arenberg (puits n°3)				Accessible sous demande, le bâtiment abrite encore de nombreuses machines, structures diverses. Du haut du chevalement panorama exceptionnel.
Terril	Terril monument, nature, mémoire et loisirs		Mare à Goriaux T171		RAISMES	Terril accessible en partie, puisque une réserve est fermée au public.
Infrastructures	Cavalier		Cavalier 914		RAISMES	Cavalier de la fosse au terril, avec des parties aériennes dont une sur deux persiste encore au dessus de la drève des boules d'Hérin
			Cavalier 741		BELLAING	Cavalier faisant la liaison avec le tronçon Somain-Péruwelz au niveau de Denain, cette partie est encore visible à travers champs
	Ouvrage d'art		Pont (au-dessus de la drève des boules d'Hérin)		RAISMES	Passerelle faisant partie du cavalier 914 permettant la traversée de la drève
			Passerelle piétonne entre la cité du Nouveau Monde et la cité d'Arenberg			Passerelle permettant aux mineurs de traverser la large emprise ferroviaire à l'entrée de la fosse. Elle est aujourd'hui impraticable, mais forme une structure importante de liaison à l'échelle du quartier
Habitat	Cité exceptionnelle	Corons	Cité d'Arenberg		RAISMES	Cité récemment rénovée
	Cité remarquable	Cité pavillonnaire	Cité du Nouveau Monde			Cité en bordure de la fosse, arborée
			Cité de Bellaing			Cité agrémentée de nombreux alignements d'arbres et de haies
	Cité témoin	Cité moderne	Cité de la Drève			Cité très arborée et végétalisée avec un frange nord très ouverte sur les parcelles agricoles.
			Cité du Bosquet			
Maisons		Maison du directeur		Maison agrémentée d'un parc planté de nombreux sujets remarquables		
Équipement collectif	Edifice religieux		Eglise Sainte-barbe (presbytère)		Edifice mis en valeur par une place verte permettant un recul intéressant et un espace convivial au cœur du hameau	
	Ecole	Ecole de la Cité du Bosquet				
		Ecole de la Cité du Nouveau Monde				
		Ecole de la Cité Arenberg				
Équipement de service public		Salle des fêtes				
Patrimoine naturel et paysager	Centre de soin		SSM		Devenu Pharmacie	
	Plan d'eau		Mare à Goriaux	RAISMES	Etang d'affaissement minier et point d'eau remarquable formant une lisière dans le massif forestier.	
	Arbres remarquables		Alignement de platanes, témoin d'anciennes habitations sur la rue Désandrouins		Plusieurs platanes témoignent de l'implantation d'habitations aujourd'hui disparues	
	Parcs et jardins	Parc boisé de la maison du directeur, rue Michel Rondet			Parc agrémenté de nombreux sujets remarquables	
		Place verte de l'église			Espace public central du hameau	
		Jardins ouvriers rue Lambrecht			Quelques jardins en dehors de la cité	
		Jardins ouvriers de La petite drève			Jardins situés à l'extérieur de la cité qui permettent de garder une vue dégagée sur les chevalements	
					D'une surface importante, ce terrain actuelle-	
ELEMENTS NON LIES A L'EXPLOITATION MINIERE						
CATEGORIE	TYPE D'EDIFICE		NOM DE L'EDIFICE	COMMUNE	COMMUNE 2	COMMENTAIRES
Habitat	Fermes		Alignement de fermes rue Benoit Malon	WALLERS		La rue est une succession de pignons, de portes de granges et de murs de fermes, donnant un caractère très rural aux lieux
			Ferme rue Edouard Vaillant	WALLERS		
Patrimoine naturel et paysager	Arbres remarquables		Alignement de saules têtards, chemin du bois Montois	WALLERS		Alignement participant à donner un caractère rural
	Bois		Forêt de Raismes Saint-Amand Wallers	WALLERS	RAISMES	Le deuxième massif forestier régional
Infrastructure	Chemin pavé		Drève des Boules d'Hérin	WALLERS	RAISMES	Longue perspective de 2km, connue entre autre pour son utilisation annuelle lors de la course cycliste du Paris-Roubaix

# Wallers · Arenberg

## 2. L'identité minière dans le paysage actuel

### 2.3 Éléments d'intérêt patrimonial

#### TOUJOURS PERCEPTIBLES ET COMPREHENSIBLES DANS LE PAYSAGE ACTUEL (SUITE)

Éléments dont l'état de conservation permet une identification aisée dans le paysage actuel.

#### ELEMENTS LIES A L'EXPLOITATION MINIERE

Ancienne fosse d'Arenberg



Chevalements n°1 et n°2



Chevalement n°3



Fosse vue du ciel (Photo : Philippe Frutier, Altimage)



Vers la mise à terril du puits n°1 depuis le chevalement n°3



La fosse depuis le chevalement n°3



Les chevalements éléments repères de l'EPMR



Salle des pendus (vestiaire)



Intérieur du chevalements n°3, lieu de rassemblement avant la descente



Galerie reconstituée, musée issu du tournage du film « Germinal » de Claude Berry



Intérieur du chevalement n°3 système de rails à proximité de la cage d'extraction

# Wallers · Arenberg

## 2. L'identité minière dans le paysage actuel

### 2.3 Éléments d'intérêt patrimonial

Note : Ce repérage, non exhaustif, est établi sur la base générale Patrimoine de la Mission Bassin Minier

#### TOUJOURS PERCEPTIBLES ET COMPREHENSIBLES DANS LE PAYSAGE ACTUEL (SUITE)

Éléments dont l'état de conservation permet une identification aisée dans le paysage actuel.



Mare à Goriaux : Terril et affaissement minier



Ancien cavalier 741



Passerelle piétonne



Pont ferroviaire au dessus de la drève des boules d'Hérin



Cité du Nouveau Monde



Cité du Nouveau Monde vue du haut du chevalement n°3



Cité d'Arenberg



Cité du Bosquet



Cité de la Drève



Ecole de la cité d'Arenberg



Ecole de la cité du Bosquet



Ecole de la cité du Nouveau



Ecole de la cité du Nouveau

# Wallers · Arenberg

## 2. L'identité minière dans le paysage actuel

### 2.3 Éléments d'intérêt patrimonial

Note : Ce repérage, non exhaustif, est établi sur la base générale Patrimoine de la Mission Bassin Minier

#### TOUJOURS PERCEPTIBLES ET COMPREHENSIBLES DANS LE PAYSAGE ACTUEL (SUITE)

Éléments dont l'état de conservation permet une identification aisée dans le paysage actuel.

#### ELEMENTS LIES A L'EXPLOITATION MINIERE



Ancienne SSM



Maison du directeur



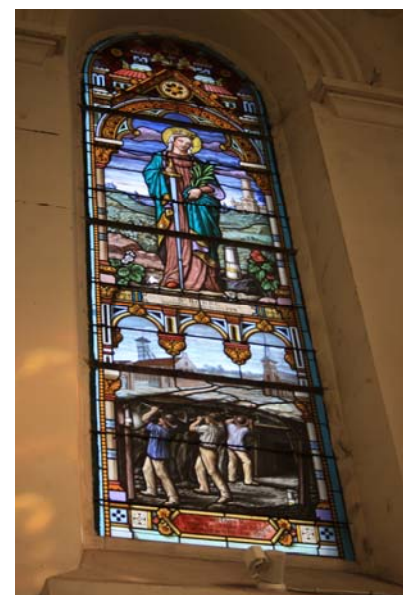
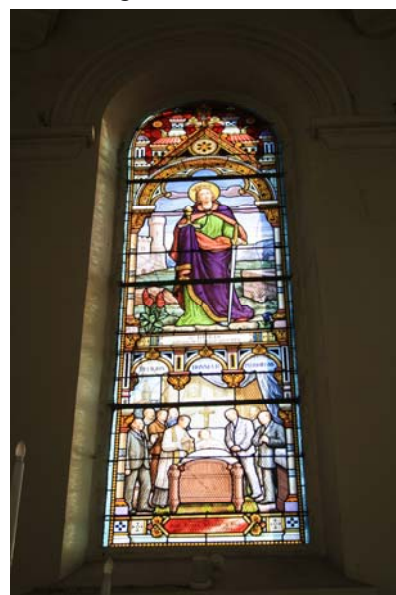
Eglise Sainte-Barbe



L'église et son presbytère,



Intérieur et vitraux du cœur



#### ELEMENTS NON LIES A L'EXPLOITATION MINIERE



Jardins familiaux de la Petite Drève



Ferme rue Benoit Malon

# Wallers · Arenberg

## 2. L'identité minière dans le paysage actuel

### 2.3 Éléments d'intérêt patrimonial

Note : Ce repérage, non exhaustif, est établi sur la base générale Patrimoine de la Mission Bassin Minier

#### ELEMENTS EN PARTIE PERCEPTIBLES ET COMPREHENSIBLES

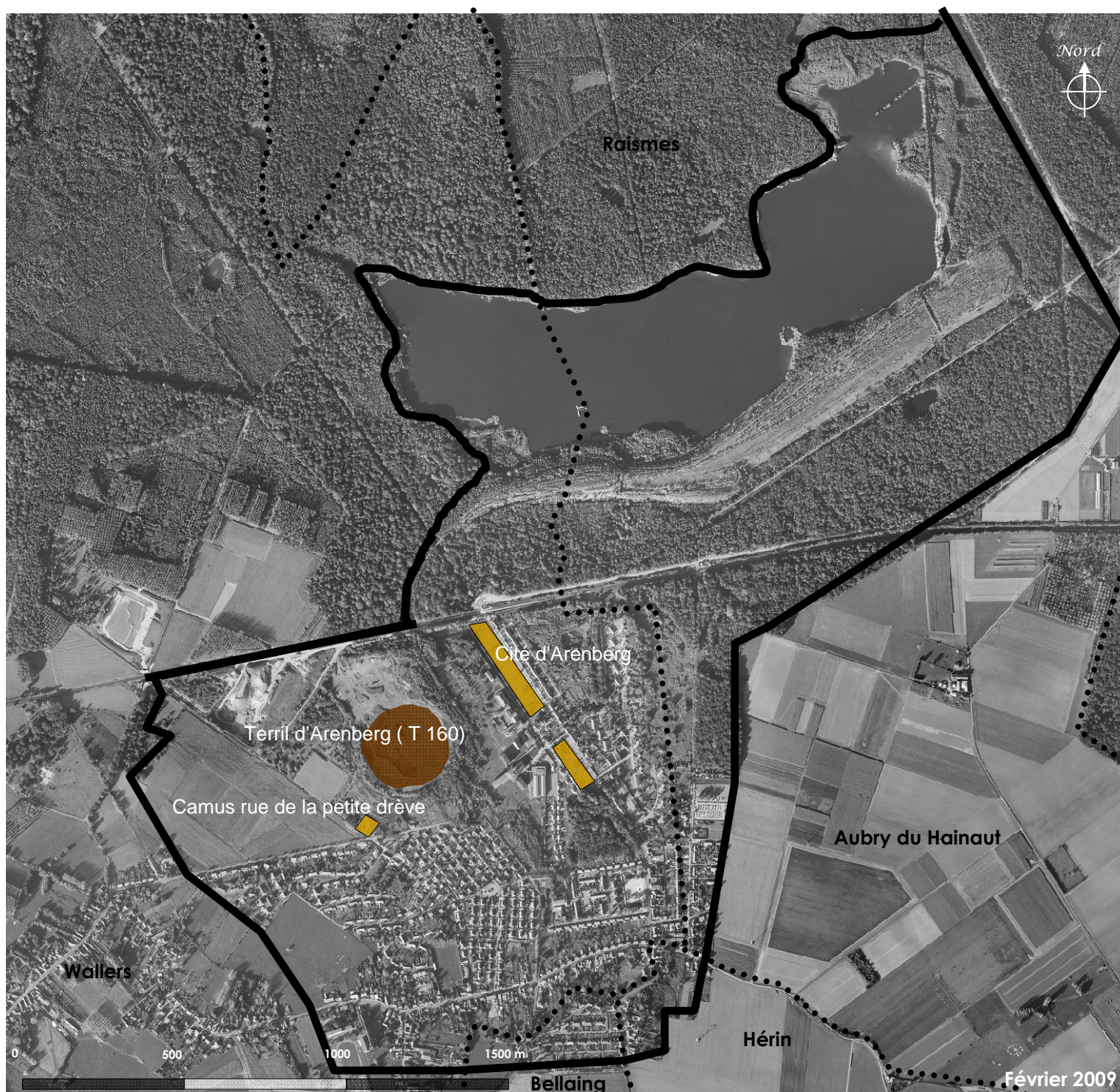
Éléments dont l'état de conservation ou la transformation de leur environnement, perturbent leur évidence dans le paysage actuel.

CATEGORIE	TYPE D'EDIFICE	NOM DE L'EDIFICE	COMMUNE	COMMENTAIRES
Équipement collectif	Sécurité Sociale Minière	Dispensaire	WALLERS	Aujourd'hui réhabilité en pharmacie

#### ELEMENTS PEU PERCEPTIBLES ET TROP DENATURES POUR ETRE COMPREHENSIBLES

Éléments dont l'état de conservation ou la transformation de leur environnement induisent une identification difficile dans le paysage actuel.

CATEGORIE	TYPE D'EDIFICE	NOM DE L'EDIFICE	COMMUNE	COMMENTAIRES
Terrils	Terril autre	Arenberg ( T 160)	WALLERS	Terril exploité en totalité, ne reste plus que l'emprise
Habitat	Camus	Camus rue de la petite drève		Un bâtiment témoin reste encore
	Cité minière exceptionnelle	Corons		Cité d'Arenberg



Emprise du terril 160



Camus seul rescapé rue de la petite drève



Emplacement d'anciennes maisons de la Cité d'Arenberg

#### Éléments liés à l'exploitation minière

- Terril
- Habitat

## 2. L'identité minière dans le paysage actuel

### 2.4 Perceptions

Note : Ce repérage, non exhaustif, est réalisé d'après un relevé de terrain effectué en Janvier 2009

L'EPMR de Wallers se situant en lisière de forêt, les points de vue sur celui-ci sont souvent réduits en profondeur, surtout sur la partie Nord. Au Sud, les champs ouverts et les pâtures, offrent de nombreuses fenêtres plus ou moins larges sur l'EPMR et ses divers éléments. Les trois chevalements de l'ancienne fosse sont des éléments repères sur une grande partie de l'EPMR. Leurs silhouettes sont observables depuis de nombreux points et ils offrent une vue panoramique d'ensemble du site.

**Différents types de points de vues peuvent être distingués :**

#### \* Panorama remarquable (sur l'EPMR et sur les EPMR voisins) :

Deux points de vues sont dits remarquables sur ce site :

- le terril 171 offre un panorama intéressant sur la mare à Goriaux et le massif forestier de Raismes-Saint Amand-Wallers.
- le chevalement du puits n°3, en plein cœur de l'EPMR permet une vue panoramique à 360°, pour apprécier de haut la fosse, les cités et situer le hameau minier de Wallers-Arenberg dans son environnement, entre forêt et prairies humides de l'Escaut.

#### ↔ Perspectives ou axes monumentaux

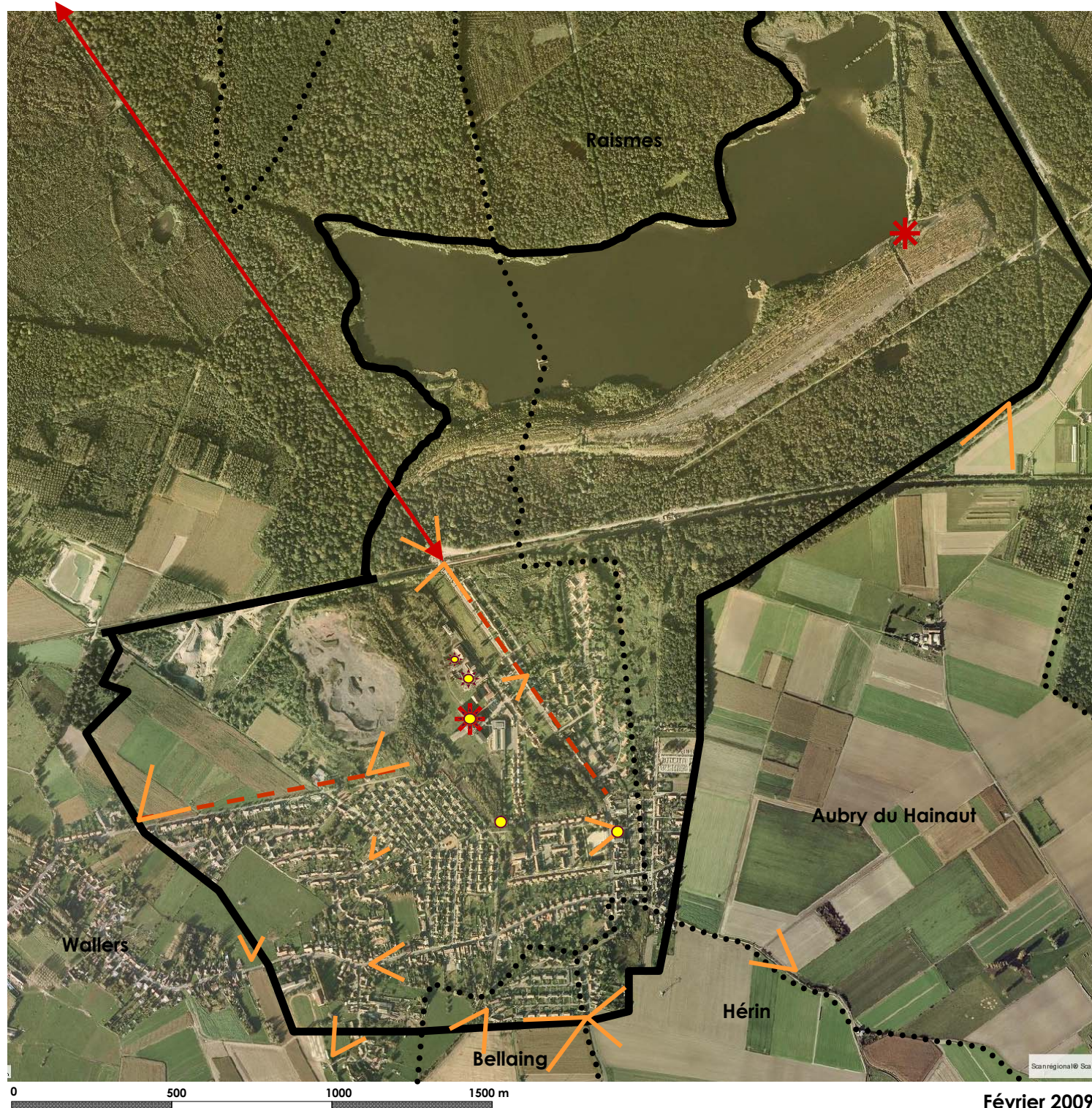
La drève des boules d'Hérin (Trouée d'Arenberg) représente un axe monumental, qui offre une perspective de plusieurs kilomètres à travers la forêt. Cet élément est structurant au niveau de l'EPMR car il crée un lien entre la partie bâtie de l'EPMR et le massif forestier.

#### < Cône de vue sur un ou plusieurs élément(s) d'intérêt patrimonial de l'EPMR

Les points de vue peuvent être divisés en deux types, ceux offrant une vue générale ou lointaine de l'EPMR ou de ses éléments (ils sont situés le plus souvent aux entrées du hameau, lorsque la vue est dégagée) et ceux plus orientés, sur un ou plusieurs éléments.

#### 2 types de points de repère sont identifiés :

- \* Les points de repères perceptibles depuis de nombreux endroits de l'EPMR, et au-delà: il s'agit des trois chevalements de l'ancienne fosse d'Arenberg.
- Les points de repères perceptibles dans un périmètre plus restreint, bien souvent celui du quartier: l'église et la passerelle piétonne.



# Wallers · Arenberg

## 2. L'identité minière dans le paysage actuel

### 2.4 Perceptions

Note : Ce repérage, non exhaustif, est réalisé d'après un relevé de terrain effectué en Janvier 2009

Panorama remarquable	Commune 1	Commune 2	Commentaires
Terril de la mare à Goriaux	Wallers	Raismes	Vue ouverte sur la mare à Goriaux et la forêt de Raismes-Saint Amand, Wallers.
Chevalement N°3 de la fosse d'Arenberg	Wallers		Vue panoramique sur plusieurs dizaine de kilomètres de profondeur (voir fiche entité 1 Valenciennois)

Perspective et axe monumental	Commune 1	Commune 2	Commentaires
Drève des Boules d'Hérin	Wallers		Aussi appelée « pavés d'Arenberg », ce site inscrit constitue une perspective structurante de plusieurs kilomètres à travers la forêt.

Axe de découverte d'éléments d'intérêt patrimonial	Commune 1	Commune 2	Commentaires
Rue M.Mondet	Wallers		Rue principale d'Arenberg, offrant de nombreuses vues sur la fosse, la cité d'Arenberg...
La Petite Drève	Wallers		Vues sur la cité de la Drève, les anciens camus et les chevalements de la fosse d'Arenberg. Les parties cultivées au Nord de la Drève permettent une respiration importante, mettant en avant les lisières de la forêt.

Point de repère à l'échelle de locale	Commune 1	Commune 2	Commentaires
Passerelle piétonne au dessus du cavalier, rejoignant la cité du Nouveau Monde à la cité d'Arenberg	Wallers		Structure visible en de nombreux endroits du quartier, qui actuellement impraticable, pourrait former un point de vue intéressant.
Eglise Sainte Barbe	Wallers		Son clocher est visible à de nombreux endroits dépassant au dessus des toits des cités.

Point de repère à l'échelle de l'EPMR	Commune 1	Commune 2	Commentaires
Chevalements 1, 2 et 3 de la fosse d'Arenberg	Wallers		Les chevalements sont visibles à de nombreux endroits de l'EPMR et du bassin minier. La fosse est inscrite en grande partie à l'inventaire supplémentaire des Monuments Historiques.



Mare à Goriaux : Terril et affaissement minier



Vue panoramique du haut du chevalement n°3 d'Arenberg



La petite Drève



Jardins de la Petite Drève



Silhouette de la fosse d'Arenberg



Pont ferroviaire au dessus de la drève des boules d'Hérin



Passerelle piétonne



Eglise Sainte-Barbe



Chevalement n°3








# Ensemble Paysager Minier Remarquable de Wallers · Arenberg

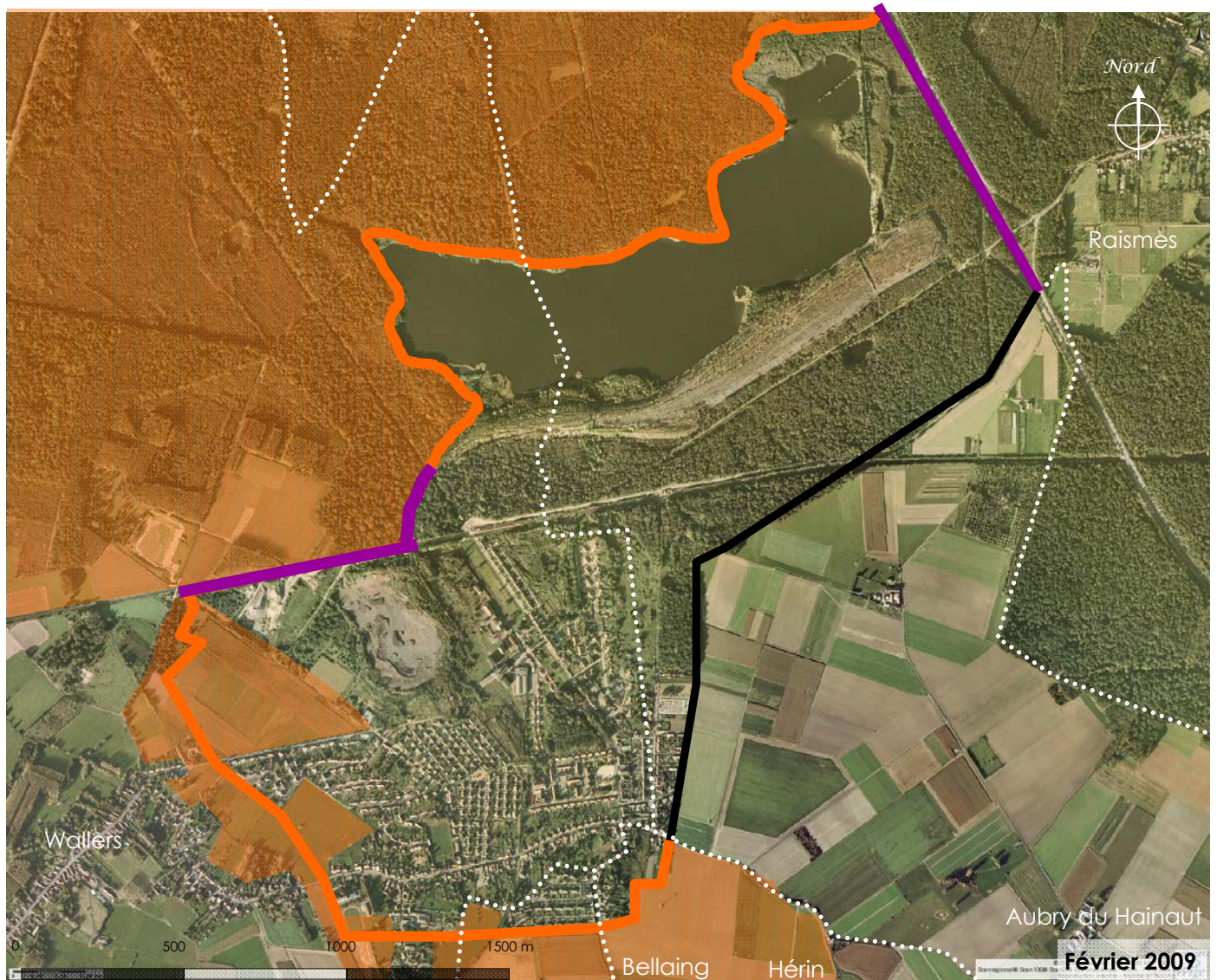
## 3. Synthèse

### 3.1 Limites

Les limites de l'EPMR se dessinent à partir de différents critères liés à la perception, l'histoire ou à l'occupation du sol:

- Au Nord, la mare à Goriaux en lisière de la forêt forme une limite observable du haut du terril 171.
- A l'Est, l'autoroute A23 forme une limite franche. Plus au Sud, la limite communale entre Raismes et Aubry du Hainaut est appuyée par la différence d'occupation des sols des deux communes.
- Au Sud et à l'Ouest les coupures agricoles autour du hameau minier viennent créer des limites facilement perceptibles et ressenties, permettant des points de vues sur l'EPMR.
- Au Nord-Ouest, la voie ferrée Douai-Valenciennes rejoint le cavalier 914.






-  Limite liée à la perception
-  Limite liée à une coupure physique ou une discontinuité (infrastructure)
-  Limite communale



### 3.2 Points forts





La particularité de l'EPMR Wallers-Arenberg reste certainement son échelle et sa très bonne conservation. En effet malgré sa petite taille, ce hameau minier porte tous les éléments remarquables du système instauré par l'activité minière, le tout dans un paysage exceptionnel. Ces éléments sont observables aujourd'hui, comme si l'exploitation s'était arrêtée hier.

#### Éléments supports de la trame verte et bleue



-  Espace végétalisé ouvert (jardin, friche...)
-  Espace végétalisé fermé (boisement...)
-  Plan d'eau
-  Alignement d'arbres
-  Ancien cavalier végétalisé

#### Éléments de patrimoine bâti, urbain et paysager participant à l'identité de l'EPMR (éléments toujours perceptibles et compréhensibles dans le paysage actuel)



##### Sites liés à l'exploitation

-  Production
-  Terril
-  Habitat
-  Equipement collectif





##### Sites non liés à l'exploitation

-  Patrimoine naturel et paysager
-  Habitat/commerces

##### Points de repères

-  Point de repère à l'échelle de l'EPMR
-  Point de repère à l'échelle du hameau

##### Points de vue

-  Perspective ou axe monumental
-  Point de vue remarquable
-  Vue sur un élément d'intérêt patrimonial
-  Axe rassemblant de nombreux points de vue sur des éléments d'intérêt patrimonial

#### Limites franches avec les zones de culture, / poches agricoles participant à la valorisation d'éléments d'intérêt patrimonial et à la qualité paysagère de l'EPMR

