

Ensemble Paysager Minier Remarquable de

# Somain · Rieulay · Pecquencourt · Montigny en Ostrevent · Lallaing



*Qualification et protection des paysages remarquables  
du bassin minier Nord - Pas de Calais*

Etude commandée par la Mission Bassin Minier  
Réalisée par le Conseil d'Architecture, d'Urbanisme et d'Environnement du Pas-de-Calais  
et le Centre Permanent d'Initiative pour l'Environnement de la Chaîne des Terrils  
MAI 2009



p.5 *Contexte géographique*

p.6 *Contexte historique*

p.8 *1. Evolution du Paysage de l'EPMR*

p.8 **Le paysage avant l'exploitation minière - Milieu du XVIIIème siècle**

p.10 **Les prémices de la mine - XIXème siècle**

p.12 **Entre les deux-guerres, le confortement de l'installation**

p.14 **L'héritage final des compagnies et le point de départ de la nationalisation - milieu du XXème siècle**

p.16 **L'apogée avant la récession, la dernière expansion - 1960-1970**

p.18 **Du déclin à la reconversion - 1970-2008**

p.20 **Synthèse : principales évolutions, apports en éléments bâtis/paysagers, éléments de permanence dans le paysage actuel**

p.22 *2. L'identité minière dans le paysage actuel*

p. 22 **2.1 Occupation du sol**

p. 23 **2.2 Structures paysagères**

p. 24 **2.3 Eléments d'intérêt patrimonial**

p.44 **2.4 Perceptions**

p.51 *3. Synthèse*

p.51 **3.1 Limites**

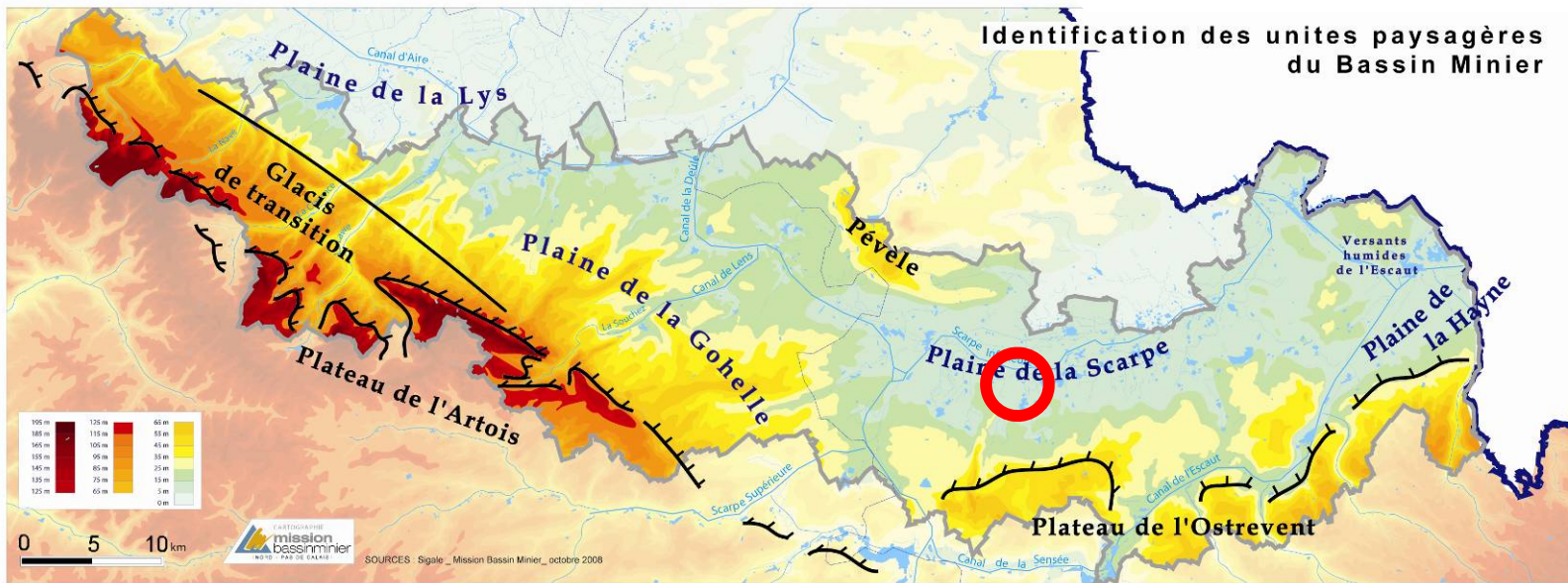
p.51 **3.2 Caractéristiques principales de l'EPMR**



# Ensemble Paysager Minier Remarquable de Somain · Rieulay · Pecquencourt · Montigny en Ostrevent · Lallaing

## Contexte géographique

### Le socle



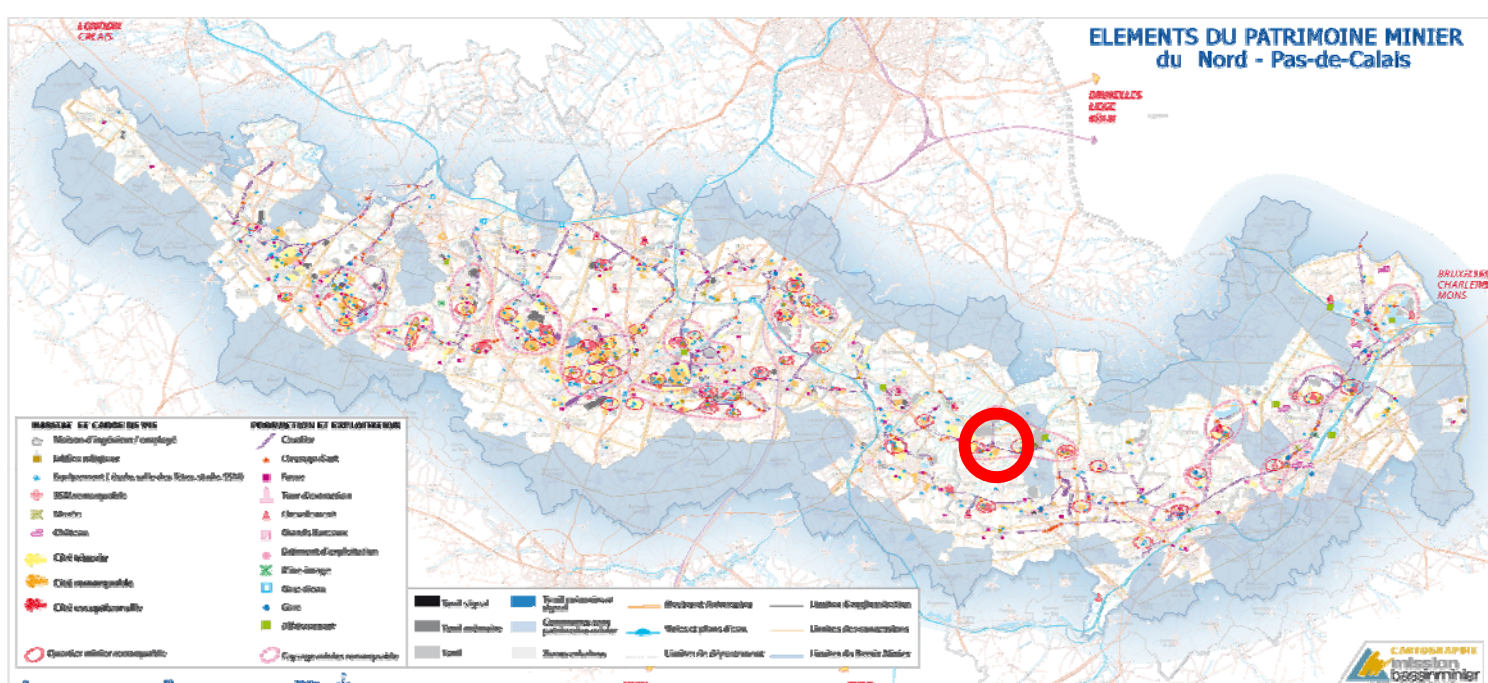
L'Ensemble Paysager Minier Remarquable (EPMR) de Somain/Rieulay/Pecquencourt/Montigny en Ostrevent/Lallaing se situe en plein cœur de la plaine de la Scarpe, et est marqué par un faible relief et l'omniprésence de l'eau.

### 16 grands paysages

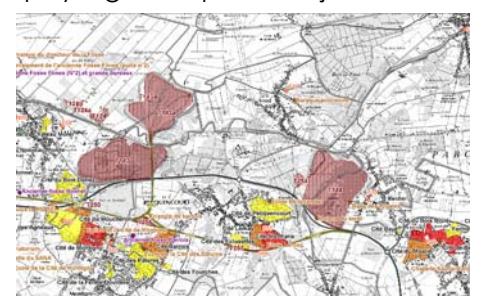


L'Ensemble Paysager Minier Remarquable (EPMR) de Somain/Rieulay/Pecquencourt/Montigny en Ostrevent/Lallaing s'étend dans le grand paysage des « Cultures et pâtures en plaine humide de la Scarpe », un paysage donc marqué par l'eau sous différentes formes, canal, fossé, zones humides et une agriculture très présente sous la forme d'une mosaïque dans laquelle s'alterne cultures, pâtures peupleraies.

### 15 ensembles paysagers miniers remarquables



Les EPMR sont déterminés d'après leur concentration en éléments hérités de l'activité minière. Somain/Rieulay/Pecquencourt/Montigny en Ostrevent/Lallaing se développant en milieu rural, l'occupation minière est relativement faible mais c'est ici l'organisation spatiale qui est intéressante, notamment la cohabitation entre le minier et le non minier qui crée un certain paysage de qualité aujourd'hui.



## Contexte Historique

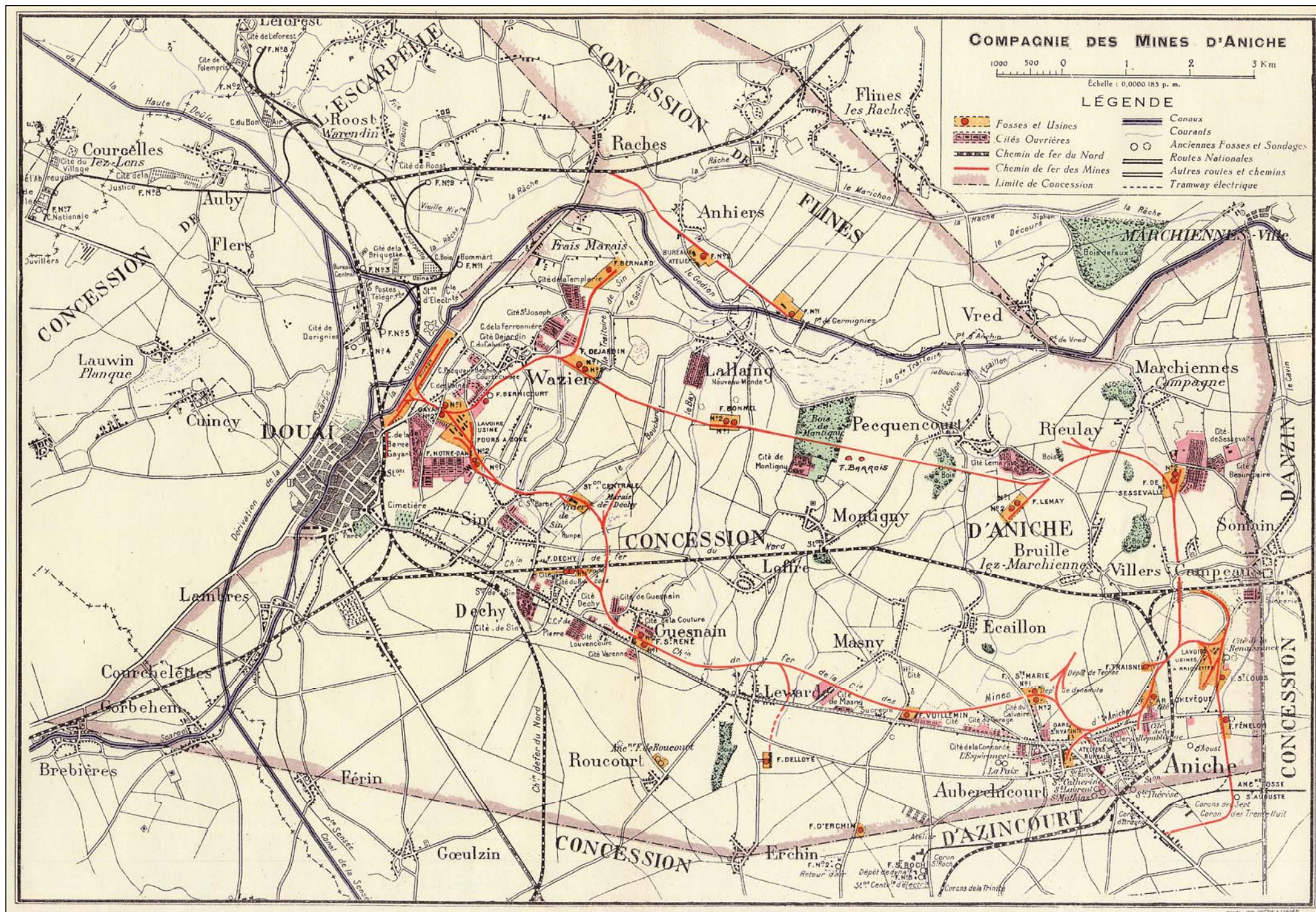
### La concession et compagnie d'Aniche à travers son évolution

#### L'installation minière :

La compagnie des mines d'Aniche a été fondée le 11 novembre 1773 par le marquis de Trainel, cette entreprise possède avec celle d'Anzin la plus grande du bassin minier soit 11.802 hectares (6 lieues carré), elle fut décrétée le 28 juillet 1791. Au départ la société de recherche s'étendait sur 20 lieues carré de la Scarpe à la Sensée, après de nombreuses recherches sur Fressain et Monchecourt, les premiers succès furent rencontrés à Aniche, deux fosses furent creusées en 1778 St Mathias et Ste Catherine, c'est dans cette dernière que la houille fut découverte le 12 septembre 1778.

Avec le second élan et l'expansion de la compagnie, les sites miniers se répartissent de Somain à Douai comme l'indique cette carte des années 1930. La particularité de cette concession, est de posséder une organisation circulaire avec deux chapelets distincts les charbons gras formée par une diagonale sud ouest, les maigres au nord et à l'est. Le chemin de fer des mines vient mettre en réseau cet ensemble.

Le 13 janvier 1922, la Compagnie d'Aniche intégrera celle de Flines créée en 1892 pour une superficie de 2850 hectares située au Nord composée de 2 fosse n°1 et n° 2 creusées en 1898.



## Contexte Historique

### La concession et compagnie d'Aniche à travers son évolution

#### Les travaux miniers :

**Les Fosses d'Aniche** : creusement chronologique des puits des 18 et 19<sup>e</sup> siècle Ste Catherine, St Mathias, St Laurent, Ste Thérèse, St Waast, Ste Barbe, Ste Hyacinthe, D'Aoust, Fénelon, Traisnel, Archevêque de 1777 à 1855.

**Les Fosses d'Auberchicourt** : creusement chronologique des puits des 18 et 19<sup>e</sup> siècle Aglaé, La Paix, Espérance, Ste Marie de 1798 à 1857.

**Les Fosses de Somain** : creusement chronologique des puits du 19<sup>e</sup> siècle La Renaissance, St Louis, De Sessevalle entre 1839 et 1843.

**Les Fosses depuis 1852 sur les autres communes**, creusement chronologique des puits:

Fosses **Gayant** 1852 , **Notre-Dame** 1856, **Bernicourt** 1866 à **Waziers**.

Fosse **Dechy** 1860 à **Dechy**.

Fosse **St René** 1866 à **Guesnain**.

Fosse **Vuillemin** 1891 à **Masny**.

Fosse **de Roucourt** 1875 à **Roucourt**.

Fosses **Déjardin** 1901 , **puits du Midi** en 1947 à la nationalisation à **Sin-le-Noble**.

Fosse **Bernard** 1911 à Douai **Frais Marais**.

Fosse **Delloye** 1911 à **Lewarde**.

**Les Fosses du 20<sup>e</sup> siècle sur les communes du périmètre :**

Les puits 1 & 2 de la fosse **De Sessevalle** 1901 et 1905 à **Somain**.

Les puits 1 & 2 de la fosse **Lemay** 1912 et 1913 à **Pecquencourt**.

Les puits 1 & 2 de la fosse **Bonnel** 1913 et 1914 à **Lallaing**.

Les puits 1 & 2 de la fosse **Barrois** 1928 et 1927 à **Pecquencourt**.

#### Les réseaux de transports :

A partir de 1847, les chemins de fer du Nord drainent Douai et Somain, la compagnie d'Aniche cherche à raccorder ses fosses au réseau dès 1849. Les premiers wagons de houille circulent en 1854. Le réseau de chemin de fer des mines d'Aniche forme un réseau circulaire allant de Somain à Douai. La première section dite sud Aniche-Auberchicourt à Douai ; la seconde section dite « ligne est concession » Aniche à Somain et la troisième section Somain à Douai dite nord passant par les communes de Pecquencourt, Lallaing, Waziers. Cette épine dorsale dans un premier temps, connectera les fosses au rivage Gayant à Douai situé le long de la Scarpe, l'un des plus importants du bassin minier. La gare d'expédition des charbons d'Aniche sur sa partie orientale se fera par l'intermédiaire des Chemins de fer du Nord au niveau de Somain et sur sa partie occidentale à Douai sur la ligne Paris/Lille. A cette époque, la compagnie possède 154 km de voies ferrées.

#### La valorisation du charbon :

Dans le courant des années 1920, la Compagnie d'Aniche possède 2 lavoirs dans les communes de Waziers et Somain, 2 usines à boulets l'une à la fosse Bernard, l'autre aux usines de la Renaissance au sud de Somain. Des usines à briquettes (charbon), 180 fours à cokes sur Gayant à Waziers, 2 centrales électriques, la principale étant à Dechy.

Au moment de la nationalisation, les 2 grands pôles de transformation de la houille se situent autour de l'ensemble Gayant à Waziers et de la Renaissance à Somain. Ces sites fermeront de 1977 à 1978. Quant au complexe Barrois, le siège fermera en 1984, seul le lavoir fonctionnera tardivement jusqu'en 1988 pour laver les schistes du terril de Rieulay.

#### L'urbanisme minier :

Dans les années 1920, la compagnie emploie 16.805 ouvriers, 5.198 maisons seront construites. Les premières formes de corons de la compagnie d'Aniche s'établissent autour d'Aniche et de Douai, la cité du Nouveau Monde de Lallaing accueillera dès 1910 une importante part d'immigrés polonais . Dès 1906 et jusqu'aux années 1930, les premières grandes cités pavillonnaires et jardins vont s'établir autour des nouvelles fosses : ensemble De Sessevalle, Lemay, Bonnel, Déjardin, Waziers, Barrois, etc...

#### Le choix de l'EPMR :

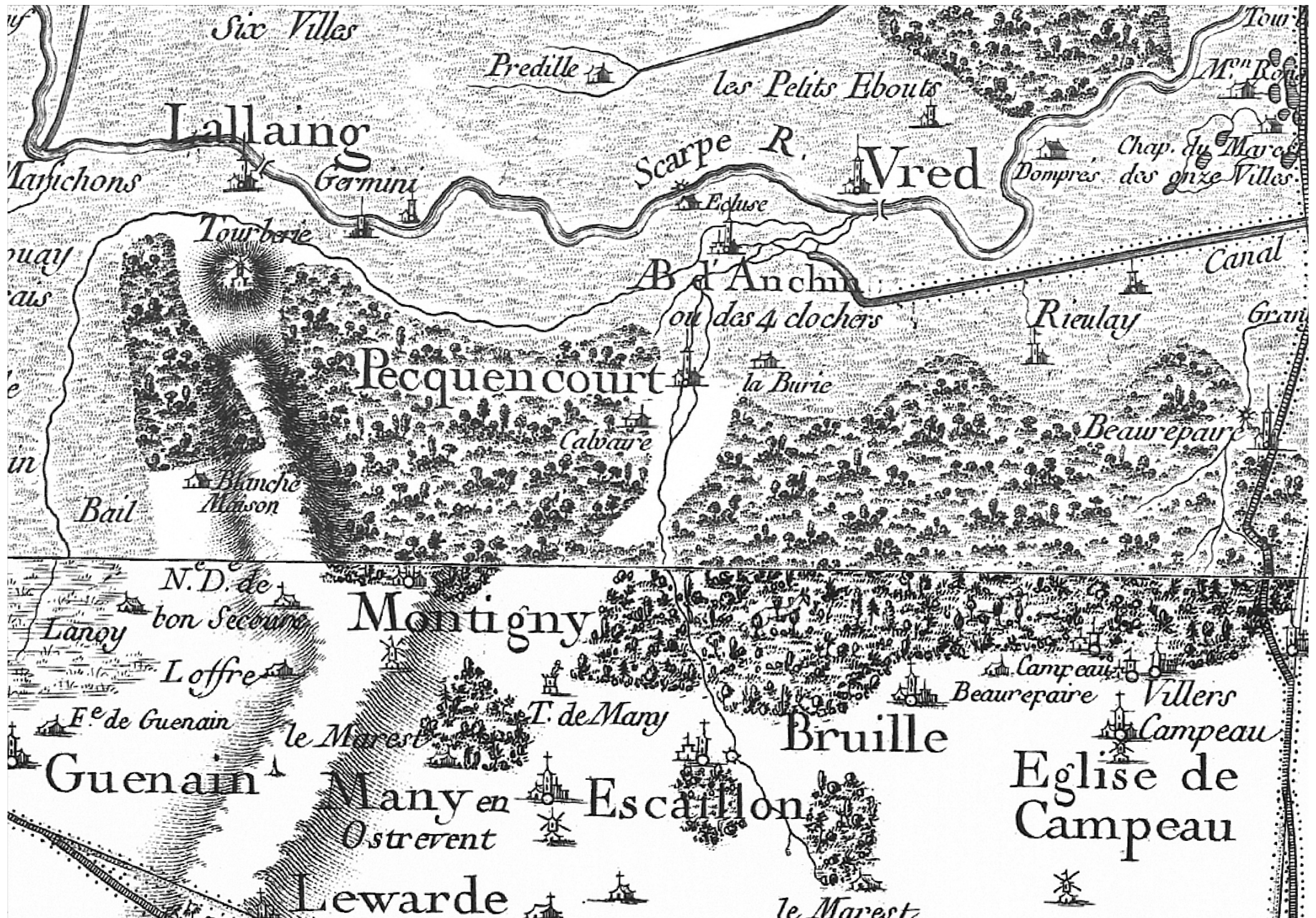
Les cinq communes choisies ne reprennent pas l'intégrité du périmètre de la concession, néanmoins la zone choisie intègre le chapelet nord des communes allant de Lallaing à Somain.

Cette zone minière située en milieu humide a la particularité de placer des éléments miniers remarquables tels que les grands terrils et les grandes cités le long d'un axe suivant le sillon charbonnier. Le tissu urbain des cités ouvrières s'implante par pôles, une partie du réseau des anciennes voies ferrées vient mettre en relation ce chapelet.

## 1. Evolution du Paysage de l'EPMR

### Le paysage avant l'exploitation minière - Milieu du XVIIIème siècle

Source : Carte de Cassini, IGN



La carte de Cassini ne représente, avec une précision relative, que les principaux axes de communication, les établissements humains et l'hydrographie. Elle nous renseigne néanmoins sur la structure et la composition générale du territoire, que l'on peut imaginer ici très humide, avec de nombreux marais, tourbières et bois humides.

Au milieu du XVIIIème siècle, les noyaux villageois de Somain, Rieulay, Pecquencourt, Montigny et Lallaing sont implantés à leurs emplacements actuels, souvent à proximité de l'eau, du canal de la Scarpe ou de ruisseaux. Plusieurs axes d'importance nationale se déploient en périphérie de l'EPMR, ne traversant pas les zones de marais, mais reliant notamment les villes de Marchiennes et Somain à l'Est ainsi que l'actuelle N45 qui se dessine au Sud. La Scarpe que l'on connaît aujourd'hui canalisée coule naturellement dans un lit sinueux, un canal relie néanmoins déjà l'abbaye d'Anchin à Marchiennes, preuve de l'importance et de la force des Abbayes de l'époque.

Les gouaches tirées des Albums du Duc de Croÿ (début du XVIIème) permettent d'apporter quelques notions complémentaires sur les ambiances, l'occupation du sol et la composition du paysage.

Un territoire donc très peu urbanisé et habité, dans lequel l'eau semble marqué fortement le paysage et régir l'organisation de l'espace.



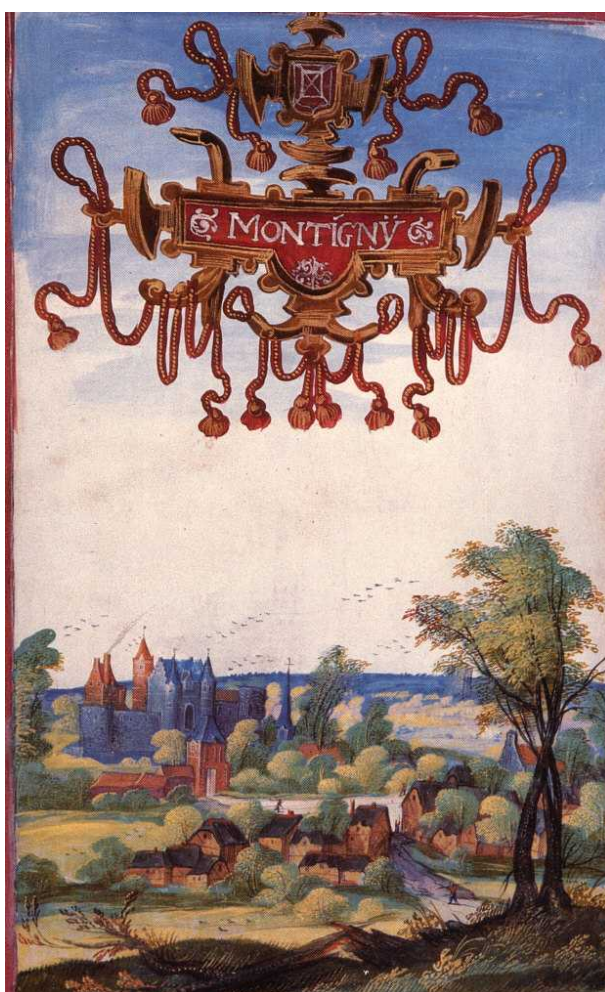
Ensemble Paysager Minier Remarquable de  
Somain · Rieulay · Pecquencourt · Montigny en Ostrevent · Lallaing

1. Evolution du Paysage de l'EPMR

Le paysage avant l'exploitation minière - Milieu du XVIIIème siècle



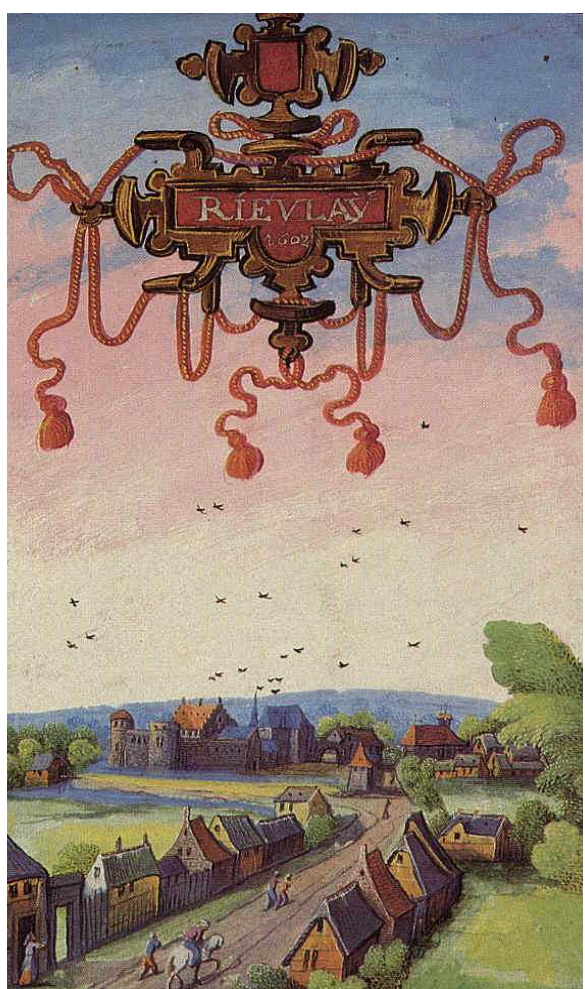
Lallaing vu depuis le sud-est venant de Pecquencourt, un village marqué par un imposant château, aux pieds duquel s'étend des chaumières, l'église.



Montigny depuis le Sud, en premier plan un village modeste coupé en deux par un chemin qui mène au château extérieur au bourg. Autour un paysage plutôt boisé et fermé.



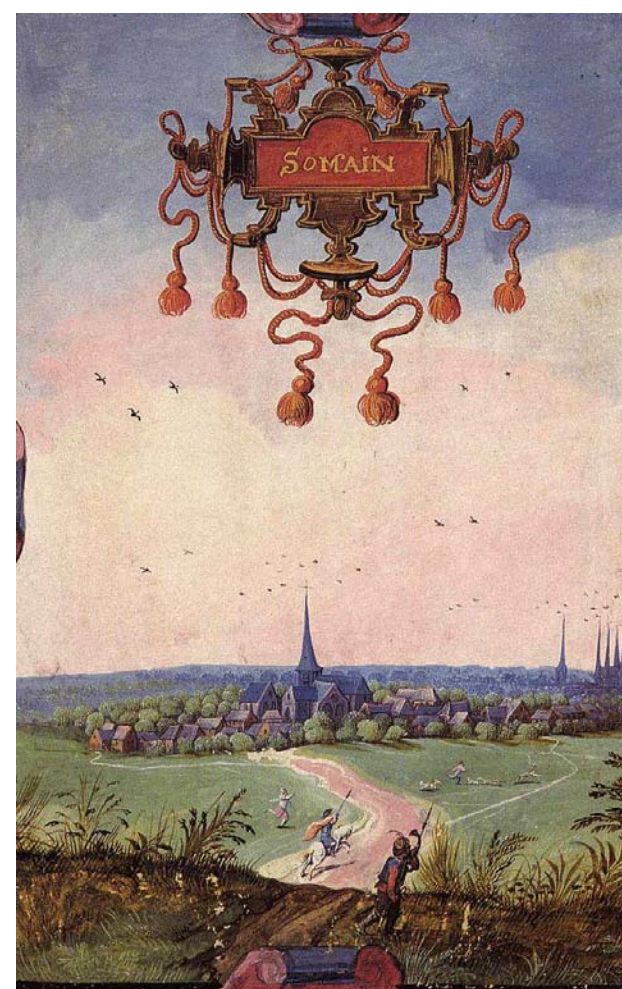
Pecquencourt depuis le sud et un chemin sur lequel un troupeau de mouton et son berger nous guide dans ces paysages très humides. De nombreux cours d'eau allant vers la Scarpe plus au Nord. Un bourg formé de chaumières avec en fond l'imposante Abbaye d'Anchin.



Rieulay du nord-est, un bourg très modeste qui se développe en rue dans un paysage humide (à droite un moulin au bord de la Grande Traire) avec en fond le château.



Vred vue de l'EPMR au Sud, un village en bords de la Scarpe, une plaine agricole humide.

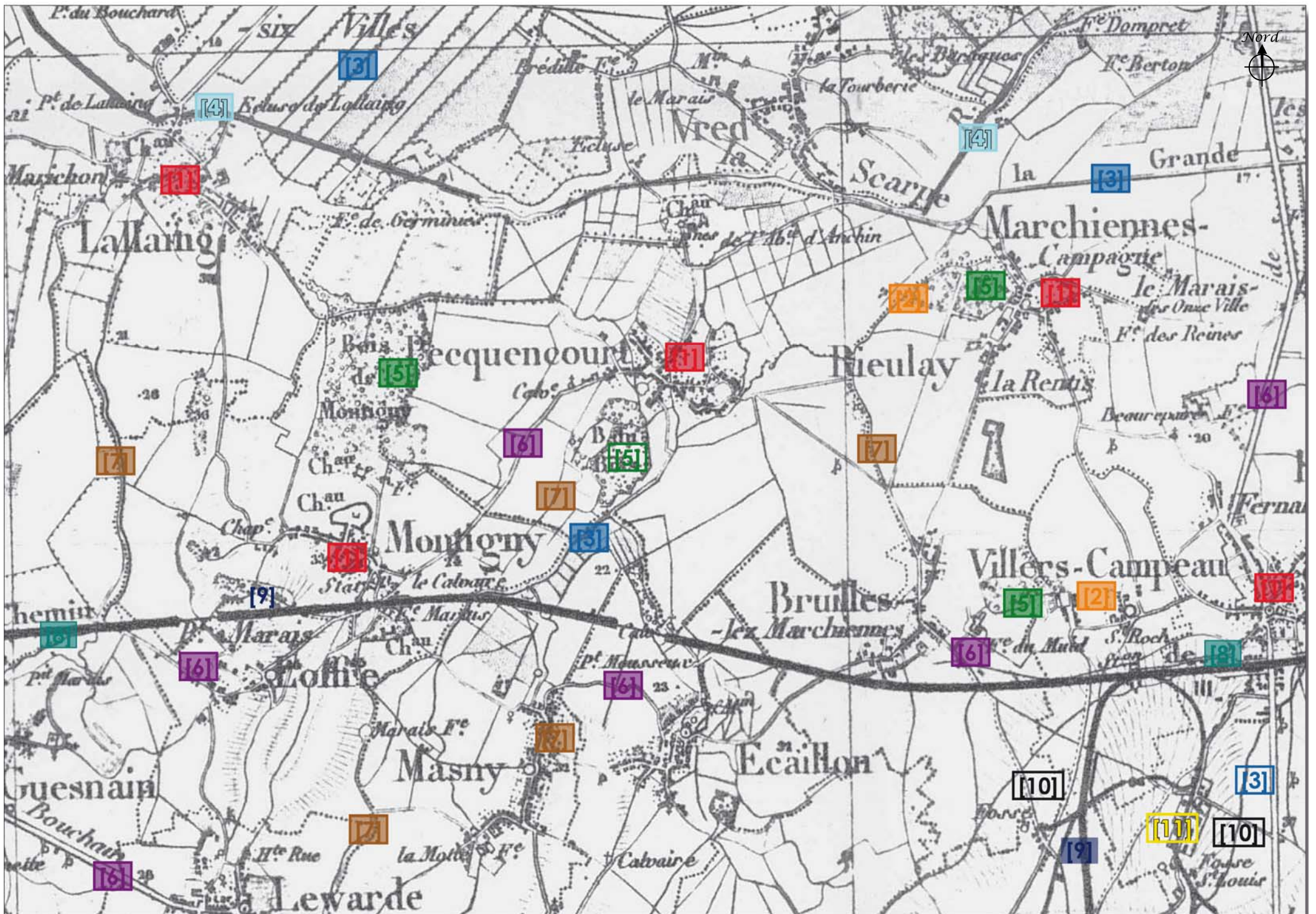


Somain vue de l'Est, un bourg déjà important organisé autour de son église. Autour une campagne ouverte qui se boise vers l'EPMR, à droite la silhouette de l'Abbaye d'Anchin

## 1. Evolution du Paysage de l'EPMR

### Les prémices de la mine - XIXème siècle

Source : archives IGN, Carte d'Etat major de 1883 dressée sur un fond de 1837



## 1. Evolution du Paysage de l'EPMR

### Sur la Carte de 1883

#### Les prémices du paysage minier :

La carte montre les 4 noyaux villageois que sont Somain, Pecquencourt, Montigny, Lallaing et Marchiennes-Campagne (Rieulay) [1]. Le lieu dit de Rieulay deviendra commune quant au village de Villers-Campeau il sera rattaché à Somain en 1947 [2]. Ces communes rurales tendent à s'organiser le long d'axes routiers.

Ce paysage de plaine ne dispose pas de réels grand cours d'eau, la zone marécageuse comprend de nombreux fossés de drainage et marais au sein du territoire, «marais des six et onze villes», courant de Masny, la Grande Traitoire [3]. Le grand cours d'eau qu'est la Scarpe coule d'ouest en est [4] ce fleuve canalisé joue un rôle important dans le transport du charbon, son tracé reste néanmoins de nos jours en gabarit Freycinet. Quelques bois demeurent dans le secteur notamment le bois de Montigny [5].

Un réseau d'axes primaires d'intérêt national et international aujourd'hui (CD 957) Cambrai-Tournai par Somain et Marchiennes, la route St Omer-Bouchain via Douai Auberchicourt (CD 645 et 643), Somain à Douai (CD13), plus localement Montigny-Marchiennes (CD 25), etc... [6].

Une pléthore d'axes ruraux, de chemins intégrés dans le domaine privé ou public des communes, ces itinéraires datent probablement du Moyen-âge, ils relient les villages de la plaine de Scarpe depuis les contreforts de l'Ostrevent au sud vers la plaine humide au nord. Les exemples sont assez nombreux, voici quelques itinéraires et chemins : Voie de Masny, chemin de la Taille d'Ecaillon, etc ... [7].










La compagnie du Nord construit respectivement en 1846 la ligne de Paris à Bruxelles par Valenciennes et Douai [8], elle se connectera à la ligne des mines Somain Péruwelz dite «ligne d'Anzin» au niveau de la gare de Somain qui entrera en service en 1874, le chemin de fer des mines d'Aniche ne concerne à cette époque que des barreaux isolés (fosse Bernicourt à Douai) et principalement les fosses d'Auberchicourt à Somain en passant par Aniche [9].

Les fosses St Louis et Traisnel des mines d'Aniche sur les communes de Somain et Aniche sont desservies par chemin de fer [10].

L'habitat minier (corons) est figuré : ils ne sont pas intitulés. Les différentes composantes minières, c'est-à-dire l'outil de travail et l'habitat s'installent à proximité des fosses [11]. A cette époque, seule la commune de Somain accueille des corons et des équipements : chapelle, école, cimetière au sein du hameau de la Renaissance.

Les terrils ne figurent pas sur cette carte.

#### Éléments permanents :

-  Les noyaux villageois des communes concernées.
-  Hameaux de Rieulay et ancienne commune de Villers Campeau
-  Courants et marais (six villes et onze villes)
-  Rivière de la Scarpe
-  Bois de Montigny
-  Routes et chemins (communales, départementales)
-  Les axes ruraux
-  Les chemins de fer du Nord (SNCF)
-  Chemin de fer des mines (voie verte)



Fosse Fénelon 1900 (Somain)



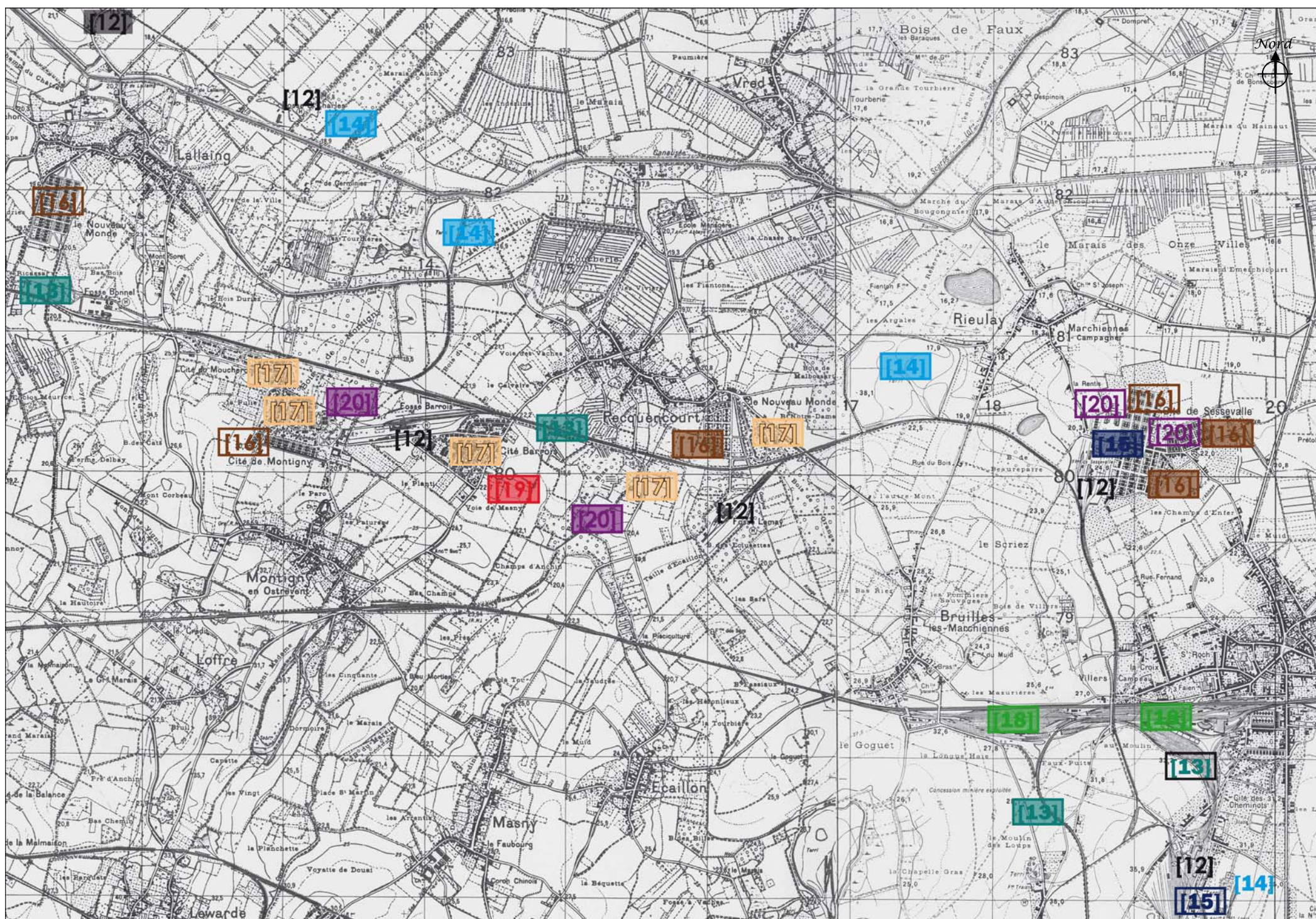
Fosse Saint Louis 1900 (Somain)

# Ensemble Paysager Minier Remarquable de Somain · Rieulay · Pecquencourt · Montigny en Ostrevent · Lallaing

## 1. Evolution du Paysage de l'EPMR

### Entre les deux-guerres, le confortement de l'installation

Source : archives IGN, Carte d'Etat-major de 1937



## 1. Evolution du Paysage de l'EPMR

### Sur la Carte de 1937

#### Le confortement de l'installation :

L'expansion minière se poursuit, de nouvelles fosses apparaissent : sièges De Sessevalle, Lemay, Bonnel, d'autres installations de valorisation de la houille sont établies (usines à boulets, lavoir central) [12]. Des ramifications ferroviaires sous forme d'embranchement connecteront les nouveaux sites de production (fosses, carrières, usines, rivage) au reste du réseau de la ligne Valenciennes Douai en gare de Somain [13]. Les masses schisteuses que sont les terrils sont enfin figurées [14], l'édification par train sera le mode choisi, la quasi totalité des terrils viendront comblés les marais impropres à tout usage anthropique.

Ces villes minières sont en plein essor, les corons de la Renaissance, le coron Baye de De Sessevalle [15], les cités pavillonnaires [16] (Moulin, Beau-repaire, Bois Brûlé, Lemay etc...) et jardins [17] (Ste Marie, Barrois, Montigny, Moucheron, etc...) commencées depuis 1906, se poursuivent dans les années 1930 pour accueillir la main d'œuvre locale et étrangère en particuliers les polonais. Après la disparition du sanatorium installé depuis 1905 aux abords du bois de Montigny et sur la propriété de Félix Lambrecht, les mines d'Aniche transforment les pavillons d'accueil des familles et l'ancienne ferme Lambrecht en logement pour mineurs. En marge de cette expansion de l'industrie houillère, le développement des infrastructures ferroviaire va émerger et se développer près des centres charbonniers [18].

Aux abords de ces cités ouvrières, s'installe l'élite des mines de la compagnie [19] châteaux et grandes demeures ponctuent le territoire. A Montigny et Pecquencourt, des écoles, une église polonaise (saint Charles) s'installeront dans les nouvelles cités loin des bourgs villageois [20].

#### Eléments permanents :

**[12]** La fosse Barrois (quelques bâtiments, ateliers, conciergerie), le 2 de Anhiers (chevalement et bâtiments).

**[13]** Les cavaliers (reconversion en chemins, pistes cyclables).

**[14]** Les terrils préservés

**[15]** Corons

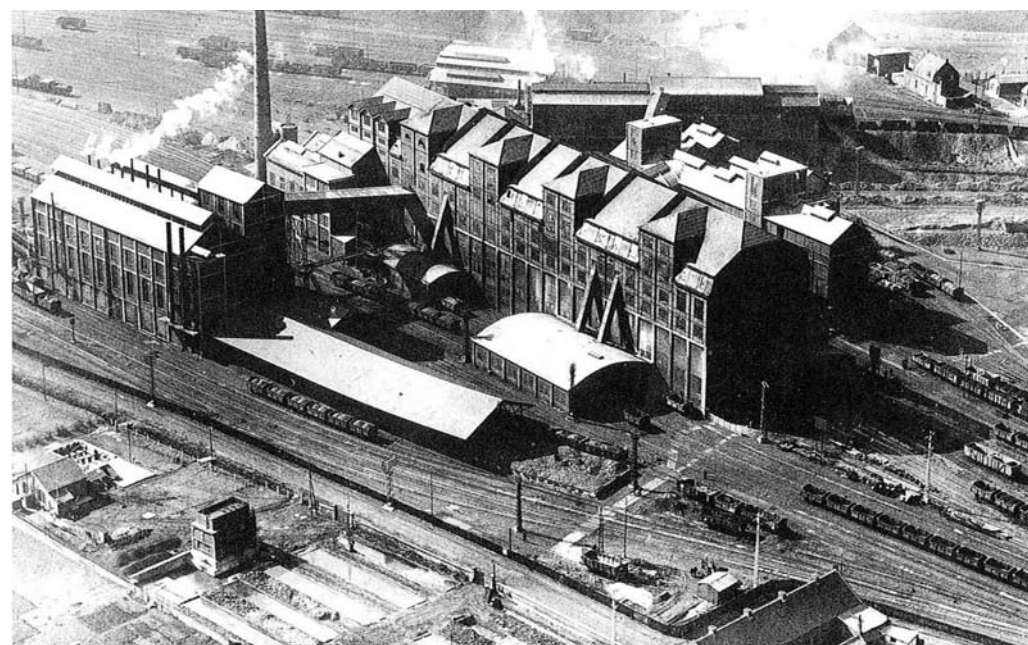
**[16]** Cités pavillonnaires

**[17]** Cités jardins

**[18]** L'emprise du triage SNCF de Somain

**[19]** Maison d'employés et d'ingénieurs

**[20]** Les équipements socioculturels (église, écoles).



renaissance 1930



Fosse De Sessevalle 1910

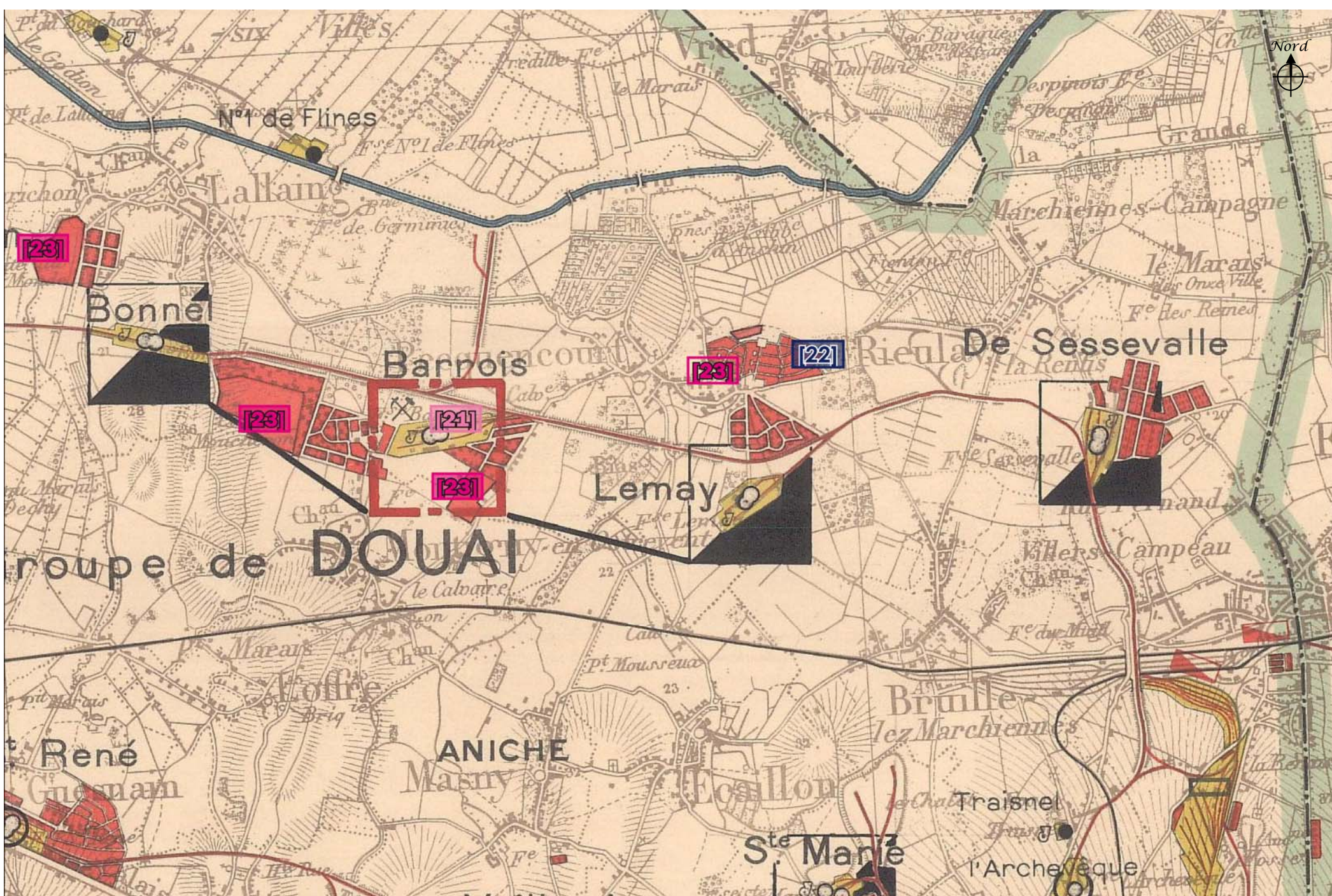


Fosse Bonnel 1926

## 1. Evolution du Paysage de l'EPMR

L'héritage final des compagnies et le point de départ de la nationalisation - milieu du XXème siècle

Source : carte de 1949 des Houillères du Bassin Minier Nord-Pas-de Calais



## 1. Evolution du Paysage de l'EPMR

### Sur la Carte de 1949

#### La nationalisation :

La fin des années 40 marque le début de la bataille du charbon et la période de la nationalisation de l'après guerre. Dès le milieu des années 1950, le groupe de Douai décide de concentrer les charbons maigres sur la fosse Barrois, il va se doter d'un lavoir central performant. En 1941 le premier atelier d'agglomération rentre en service, [21] [22].

L'ensemble des différents sièges d'extraction bénéficieront de modernisation partielles telles les fosses Bonnel, Lemay et De Sessevalle, l'expansion de l'activité charbonnière va entraîner la création de nouvelles unités d'habitations permanentes (cité du Nouveau Monde à Pecquencourt centre, cité des Pâtures à proximité de Barrois). De nouvelles acquisitions foncières vont s'établir pour l'extension urbaine de la cité du Nouveau Monde, la création de la cité des Agneaux, etc... [23].

#### Éléments permanents :

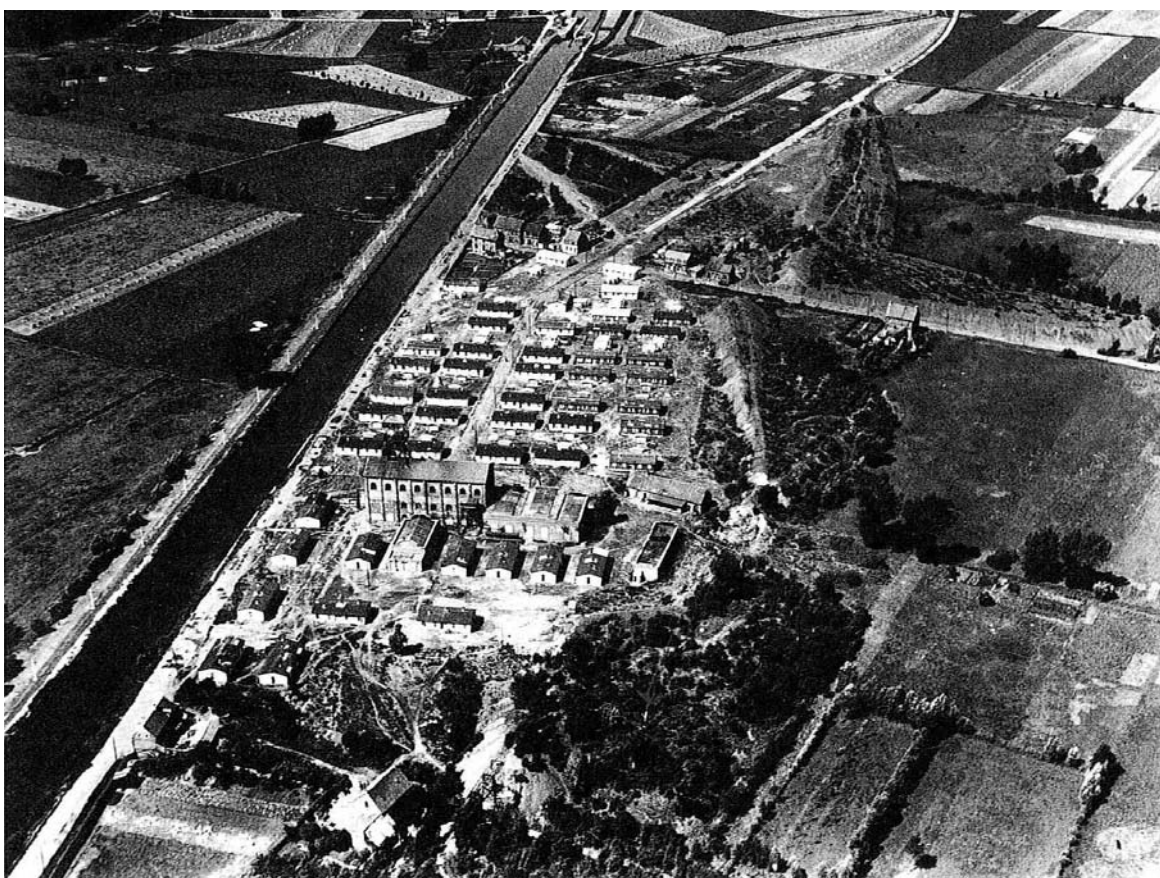
[21] Emprise de la fosse Barrois

[22] Les nouvelles cités jardins

[23] Le foncier acquis pour expansion urbaine



Fosse Barrois 1950

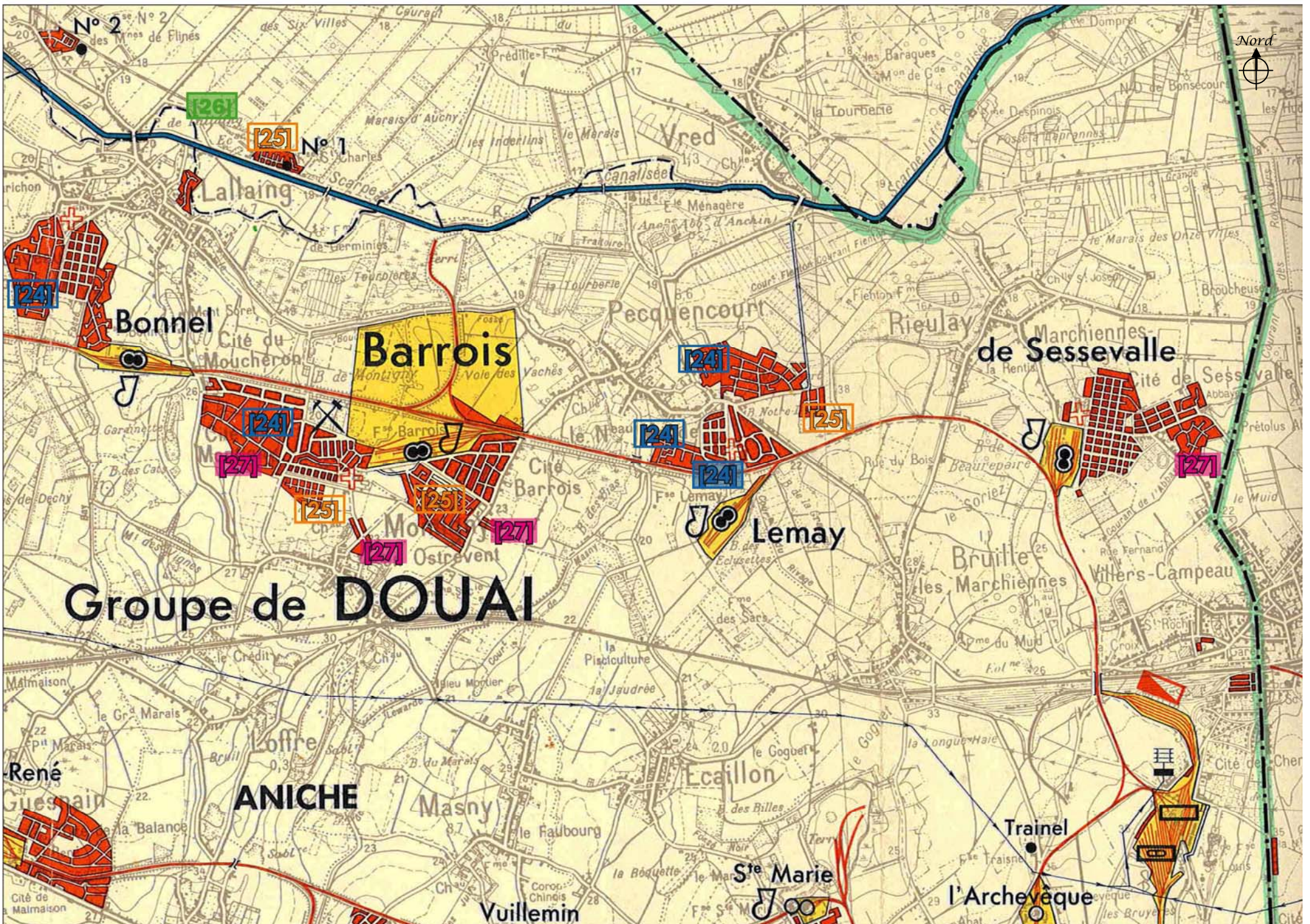


Fosse 1 de Flines 1949

## 1. Evolution du Paysage de l'EPMR

### L'apogée avant la récession, la dernière expansion- 1960-1970

Source : carte de 1961 des Houillères du Bassin Minier Nord-Pas-de Calais





## 1. Evolution du Paysage de l'EPMR

### Sur la Carte de 1961

#### La dernière expansion :

Le début de la décennie 60 marque l'apogée de la période de la nationalisation. Les extensions de cités se poursuivent, les camus-haut seront construits au Nouveau Monde de Pecquencourt et Lallaing, des camus-bas à la cité Bonnel [24]. Certains baraquements apparus dans le courant des années 1950 disparaîtront ou ne seront plus classés comme habitat minier, leur situation étant trop excentrée des centres de vie (remplacés par de nouvelles habitations ou réintroduits dans le milieu naturel) baraquements du Fresnoy, du Nouveau Monde à Pecquencourt [25]. Certaines sections de voies ferrées seront déclassées au sein du réseau des HBNPC pour devenir des routes [26].

Certaines cités des années 1950 sont pérennisées grâce à de lourdes rénovation (cité des Fourches, Agneaux, Nouveau Monde, Beaufort, etc ... [27]).

#### Éléments permanents :

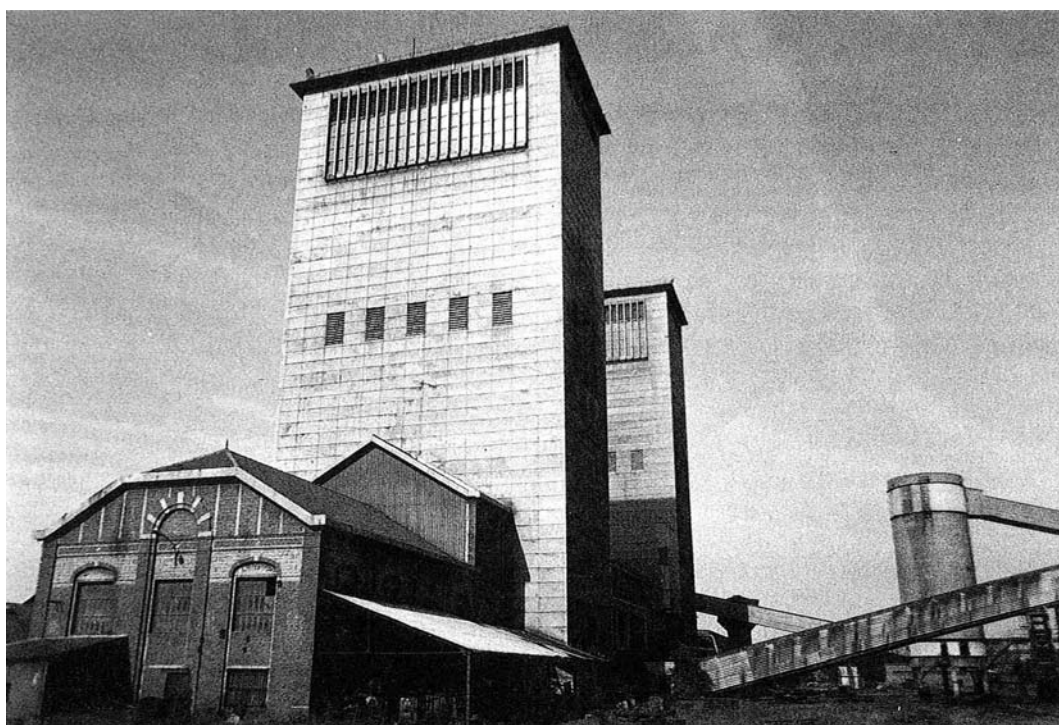
[24] Cité camus-bas de Bonnel et des Eclusettes

[26] Chemins ruraux sur anciennes voies ferrées

[27] Cité des années 1950 (rénovation, traitement HQE des voieries)



Fosse Barrois 1985



Fosse Barrois 1984

# 1. Evolution du Paysage de l'EPMR

## Du déclin à la reconversion - 1970-2008

Source : carte IGN au 1/25 000ème de 2008, extraite du site ppige.

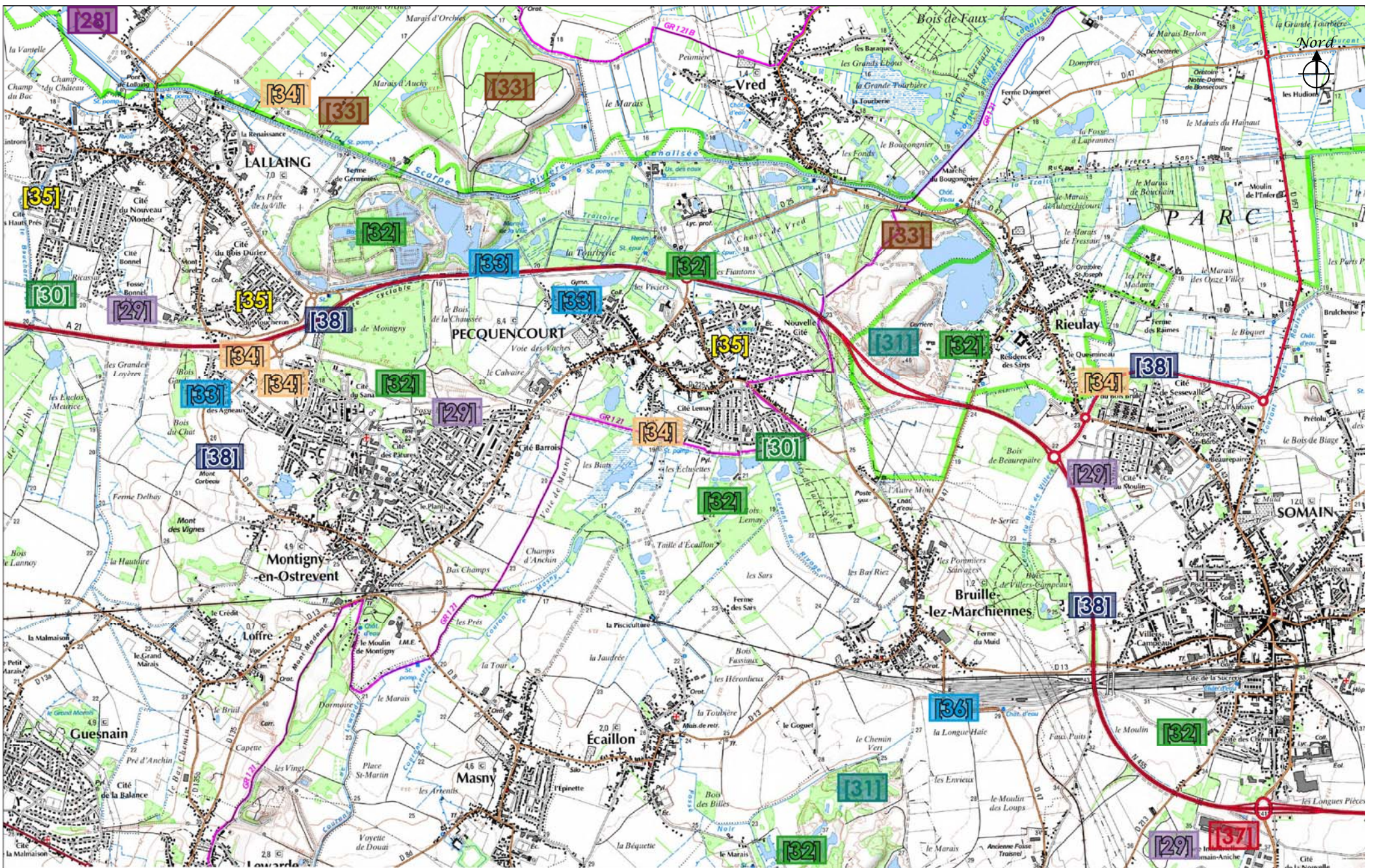


Illustration de l'évolution du paysage de Rieulay, base de loisirs des Argales



Base de loisirs des Argales, Terril de Rieulay

## 1. Evolution du Paysage de l'EPMR

### Sur la Carte de 2007

#### Du déclin à la reconversion :

La récession charbonnière entamée depuis 1960 et 1968 (liée respectivement aux plans Jeanneney et Bettencourt) se poursuit inéluctablement, les anciens charbonnages disparaissent partiellement (conservation de chevalement) [28] ou totalement avec requalification et pré-verdissement de l'assise foncière [29].

Par extension, la trame du réseau ferroviaire des mines tend à s'atténuer voir partiellement disparaître, néanmoins ces espaces sont réhabilités en chemins piétonniers, pistes cyclables, corridors biologiques [30] d'autres en attente d'une future reconquête au profit d'une trame verte linéaire. La section de la ligne Somain Douai autour de Montigny et Pecquencourt acquise par la collectivité est appelée à structurer le maillage sous le nom de «Chemin des Galibots».

Les grandes friches industrielles, terrils en fin d'exploitation [31] ou préservés et autres délaissés ont été requalifiés en zone naturelle ou parc urbain et de loisirs [32]. Certains terrils sont requalifiés sommairement dans un but de préservation de la biodiversité [33].

Durant les trois dernières décennies, l'urbanisme minier a tendu à se resserrer et disparaître (baraquements, cités pavillonnaires) [34], néanmoins le renouveau urbain résidentiel tend à se maintenir sur les zones où l'habitat minier a disparu, de nouvelles constructions réintègrent ce foncier perdu [35].

Depuis les années 1970, l'activité ferroviaire n'a cessé de s'étendre autour de Somain, l'une des plus grandes gares de triage de France [36]. De nouvelles zones d'activités le long de l'autoroute A 21 se sont ou sont amener à se développer [37].

Enfin, l'aspect reconversion est largement dominée par le désenclavement et la desserte élargie du secteur par les grands axes départementaux (nouveau CD 8) ou pénétrantes pour desserte de zones d'activités sur Somain, Lallaing et Pecquencourt (Renaissance, Bonnel, Barrois) [38].

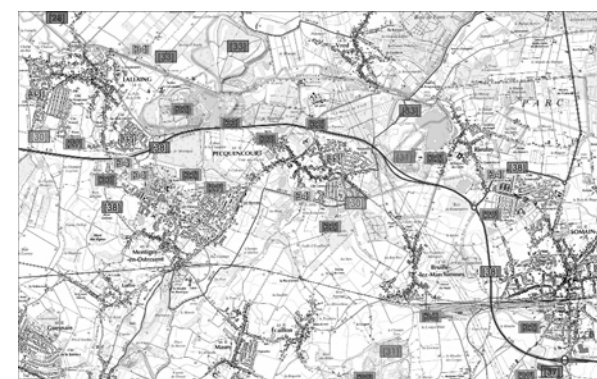
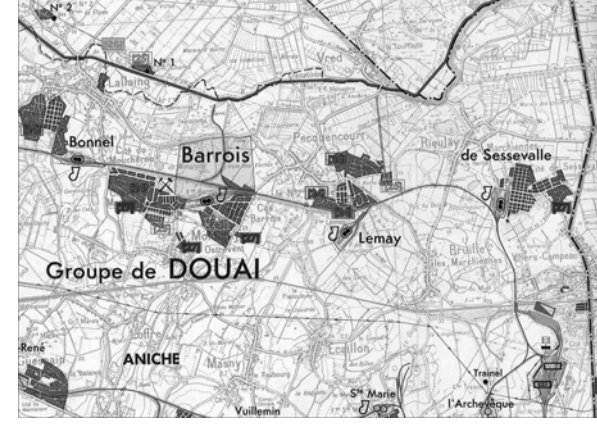
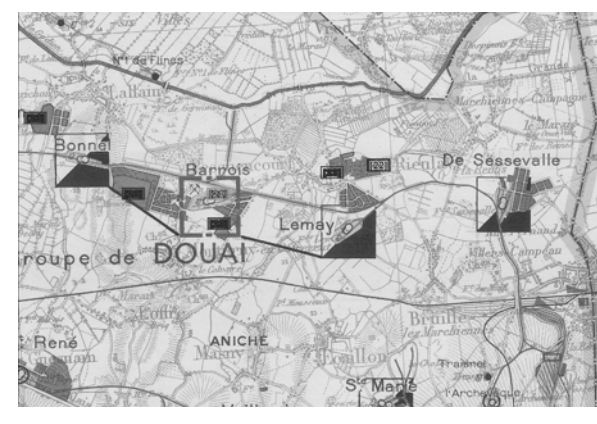
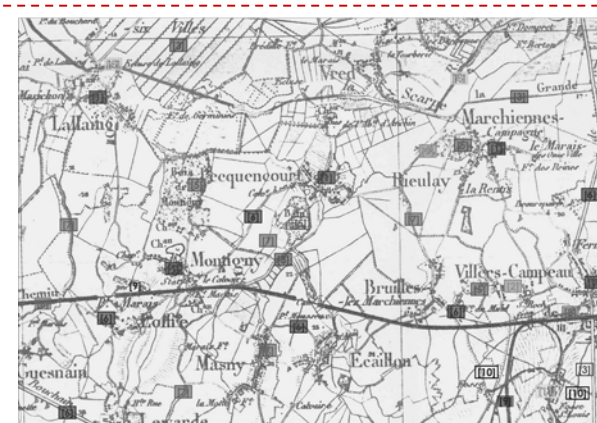
En conclusion, l'intérêt de cet «EPMR» est de démontrer que la morphologie urbaine demeure, les restructurations sont relativement réduites. L'aspect reconversion urbaine, économique, et environnementale fait de ce pôle une entité urbaine remarquable par la diversité et la qualité architecturale de ses cités minières.

#### Éléments permanents :

- [28] Les fosses (chevalement isolé)
- [29] Les fosses et usines (emprise requalifiée, zone d'activités créée ou à venir)
- [30] Cavalier requalifié
- [31] Terril en fin d'exploitation
- [32] Fiches minières et terrils requalifiés, parc urbain réalisé sur friche minière
- [33] Terril intègre requalification sommaire (ENS)
- [34] Traces de récession urbaines
- [35] Réintégration urbaine des anciennes cités)
- [36] Pôle ferroviaire et logistique en développement
- [37] Zone d'activités
- [38] Axes de désenclavement (rocade minière A 21)

# 1. Evolution du Paysage de l'EPMR

## Synthèse



## 1. Evolution du Paysage de l'EPMR

### Principales évolutions

### Apports en éléments bâtis/paysagers

### Éléments de permanence (dans le paysage actuel)

#### Jusqu'au XVIIIème siècle

- Paysage marécageux, marais, tourbières, forêt humides
- Noyaux villageois + hameaux
- Fermes isolées
- Abbayes, chapelles
- Peu d'axes de communication
- Vallée de la Scarpe
- Points de repères : clochers, moulins, bois
- **Paysage humide, peu habité**

- les noyaux villageois Lallaing, Pecquencourt, Montigny, Bruille, Rieulay
- Fermes
- Abbaye d'Anchin et de nombreuses chapelles
- la Scarpe et sa vallée
- Canal et fossés de drainage à proximité de l'Abbaye
- chemins
- Moulins à vent
- Boissements

- les noyaux villageois de Lallaing, Pecquencourt, Montigny, Bruille, Rieulay
- La Scarpe, ses marais, ses courants associés
- routes et chemins dont l'actuelle D957 Cambrai-Tournai par Somain
- Églises
- Bois (rare ex: bois de Montigny)

#### 1852 début de l'exploitation sur l'EPMR

#### XVIIIème siècle (1883)

- Installation des Houillères sur le territoire
- Arrivée du chemin de fer des mines et développement du réseau ferré qui se connectera à la ligne dite d'Anzin
- Activité des fosses
- L'habitat minier et les fosses se développent le long des axes
- Points de repères : clochers et chevalements
- **Les noyaux villageois et hameaux prédominent ; La voie ferrée est la colonne vertébrale des premières installations minières**

- Réseau de chemins ruraux
- Réseau de voie ferrée-
- Fosses
- Cités et corons, seul Somain accueil des corons et des équipements
- Routes départementales (D13, D 25, D645 et 643)
- axes ruraux
- Habitations rurales dans les bourgs exemple

- Routes et chemins
- Chemins de fer du Nord (SNCF)
- Chemin de fer des mines (voie verte)

#### -----1ère Guerre Mondiale

#### Entre deux-Guerres (1937)

- Développement de l'activité minière, de nouvelles fosses apparaissent, des puits de retour aussi, les cités se multiplient.
- De nouvelles unités de valorisation du charbon s'implantent.
- L'urbanisme minier s'étend
- Les terrils sont représentés
- Points de repères : clochers, chevalements et terrils
- **La structure urbaine et les infrastructures minières de l'EPMR sont en plein essor**

- Urbanisation liée à l'activité minière:
  - les anciennes fosses se développent
  - de nouvelles fosses apparaissent fosse De Sessevale, Lemay, Bonnel
  - Ramification ferroviaire connectant les nouveaux sites
  - corons de la Renaissance, coron de Baye, de De Sessevale
  - cités pavillonnaires :Moulin, Beaurepaire, Bois Brulé, Lemay...
  - cité jardin : Sainte Marie, Barrois, Montigny, Mouchérons..
  - Le Sanatorium construit en 1906 est investi par les Mines (logement de célibataire..)
  - autres installations de traitement de la Houille (usine a boulets, lavoir central)
  - Installation de l'élite des Mines de la compagnie, châteaux et grandes demeures, écoles, chapelle s'installe dans les cités
  - Les terrils sont installé dans les marais incultes au Nord

- Urbanisation liée à l'activité minière (chevalements, fosses, cités, équipements) :
  - La fosse Barrois, quelques bâtiments, la fosse 2 à Anhiers (chevalements et bâtiments)
  - cavaliers en reconversion, voie verte
  - terrils préservés
  - Corons
  - Cités pavillonnaires et jardins
  - Emprise du triage SNCF sur Somain
  - Maisons d'employés et d'ingénieurs
  - équipements socioculturels

#### Nationalisation (1949)

- Ajout de cités modernes en continuité des cités existantes ou à la place de jardins ouvriers
- De nouvelles installations
- Points de repères : clochers, chevalements, cheminées et terrils
- **Pas d'évolution majeure dans le paysage de l'EPMR, les dents creuses se densifient, l'exploitation continue son essor**

- La fosse Barrois se modernise, accueillant un lavoir central
- Les fosses se modernisent Bonnel, Lemay et De Sessevale
- Cité du Nouveau Monde à Pecquencourt centre, cité des Pâtures près de Barrois, cité des Agneaux

- Emprise de la fosse Barrois
- Les nouvelles cités jardins
- Le foncier acquis pour expansion urbaine

#### Dernière expansion (1961)

- Période qui marque l'apogée de la période de la nationalisation
- Les extensions de cités se poursuivent
- De nombreux baraquements se construisent sur le territoire
- **Pas d'évolution majeure dans le paysage de l'EPMR**

- Camus haut au Nouveau Monde
- Camus bas à la cité Bonnel
- Baraquements du Fresnoy, du Nouveau Monde
- Section de voie ferrée HBNPC déclassée et transformé en routes

- Cité Calus Bas de Bonnel et des Eclusettes
- Chemins ruraux sur ancienne voie ferrée
- Cité des année 1950

#### Arrêt de l'exploitation minière sur l'EPMR (1983)

#### Du déclin à la reconversion 1970-2008

- Disparitions partielles ou totales de anciens charbonnages
- Reconversion des sites d'exploitation, économique, touristique, habitat, naturelle.
- Disparition de foncier et développement d'un urbanisme résidentiel
- Développement du réseau routier et autoroutier
- **Réutilisation du foncier minier pour le développement de nouvelles activités, notamment de loisirs, le territoire change au profit d'une banalisation du paysage**

- Disparition de nombreux sites d'exploitation et de traitement du charbon (bâtiments, chevalements....)
- Reconversion en zones artisanales, industrielles, commerciales (Somain)
- Atténuation du réseau ferré, reconverti en chemin pédestre, ou abandonné (chemin des galibots)
- Reconversion en zone naturelle ou base de loisirs de grandes friches industrielles et terrils (Rieulay)
- Urbanisme résidentiel extensif
- Autoroute A21, Départementale 8

- Les fosses (chevalement isolé)
- Les fosses et emprise (requalifiée, zone d'activité créée ou à venir)
- Cavaliers (requalifiés ou en friche)
- Friches requalifiées, parc urbain
- Terril en fin d'exploitation
- Terril intègre requalification sommaire en ENS
- Extension urbaine
- Zone commerciale, artisanale sur ancien site minier
- Grand axe A21, D 8

## 2. L'identité minière dans le paysage actuel

### 2.1 Occupation du sol

Le périmètre d'étude considéré s'appuie, à partir du travail d'inventaire déjà réalisé, sur des grandes limites ayant une importance dans la perception de cet EPMR ( au Nord le marais des onze villes, ses zones de cultures, de pâtures et de zones humides, à l'Est l'urbanisation de Somain qui s'appuie sur l'A 21, au Sud la ligne ferroviaire Douai-Valenciennes qui traverse des zones de cultures et à l'Ouest le fossé du Bouchard et des chemins ruraux délimite l'EPMR dans la campagne rejoignant Douai.

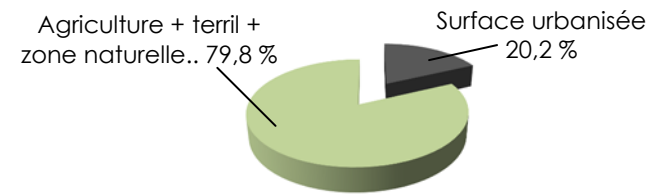
Ces grandes limites seront par la suite affinées au travers du « bornage » de l'EPMR, en synthèse.

L'EPMR de Somain/Rieulay/Pecquencourt/Montigny en Ostrevent/Lallaing est à dominante rurale, plutôt peu urbanisé avec seulement 20% de l'occupation totale. Constitué donc en majorité de zones agricoles cultivées et pâturées qui s'étendent dans des terrains plutôt humides, dans lesquels les bourgs s'organisent en îlots bien distincts le long d'un axe Est-Ouest marqué par la Scarpe et la rocade minière

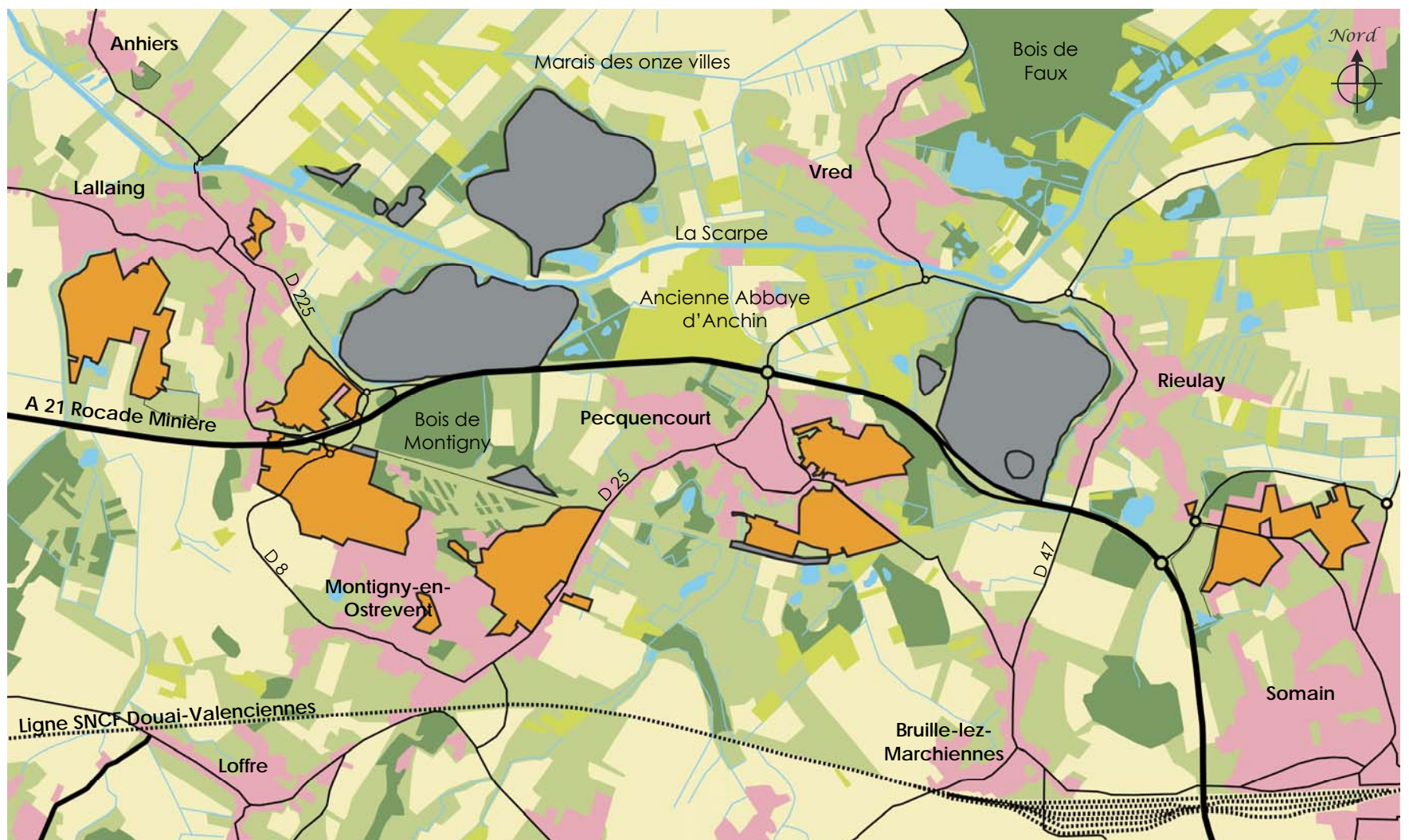
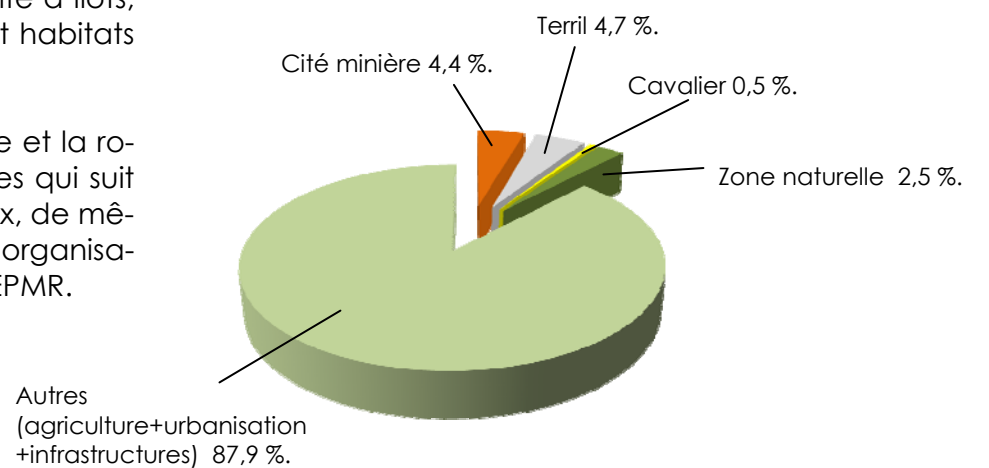
Dans cette composition les éléments induits par l'activité minière est aussi minoritaire avec 12 % largement dominé par d'imposants terrils de concentration installés dans les marais entre la Scarpe et la rocade minière. Les cités, fosses et autres éléments semblent s'être implanté de manière diffuse dans cette organisation existante d'îlots, créant ainsi une unité à l'échelle de l'EPMR dans laquelle bourgs anciens et habitats miniers cohabite plutôt bien.

A noter aussi l'importance des liaisons sur ce territoire, avec certes la Scarpe et la rocade minière qui traverse l'EPMR mais aussi le réseau de cavaliers des mines qui suit aussi l'orientation Est-Ouest est permet de mettre en relation les îlots entre eux, de même de nombreux axes Nord-Sud draine le territoire perpendiculairement à l'organisation générale pour vraiment crée un cohésion entre les différents pôles de l'EPMR.

Occupation générale du sol



Part des éléments induits par l'activité minière dans l'occupation générale du sol



Cité de Montigny et cité du Moucheron (Montigny en O) Château de Montmorency (13°)

La rocade minière (A21) à travers les peupleraies au niveau de Pecquencourt

## 2. L'identité minière dans le paysage actuel

### 2.2 Structures et identités paysagères

La structure du paysage de l'EPMR est assez contrastée. A dominante de paysages d'eau, puisque traversé de part en part par la Scarpe, les terrains humides de la plaine se divisent en zone cultivées, de pâtures et de zones humides plus ou moins ouvertes.

De nombreux boisements parsèment le territoire, à dominante de peupleraies mais aussi des bois d'essences plus nobles (bois de Montigny, bois de la grange, bois de Beurepaire, Bois de Villers-Campeau) situés sur la partie Sud s'éloignant des zones inondées de la plaine de la Scarpe.

Une véritable mosaïque dans laquelle les éléments bâtis et les zones de terrils s'intègrent plutôt bien, avec de nombreuses liaisons, notamment des chemins agricoles et des anciens cavaliers réhabilités.

Vue aérienne de Pecquencourt (source Ph. Fruitier Altimage) mettant en avant l'organisation du village, au premier plan la fosse Lemay et de nombreux étangs de pêche, plus haut les cités Lemay, Ste Marie, de Pecquencourt...qui sont venus densifier le bourg ancien, formant aujourd'hui une masse urbaine homogène. Plus loin de l'autre côté de l'A21 les terrils de Germignies et Rieulay édifiés dans les marais de la Scarpe.



Photo: Ph. Fruitier, Altimage

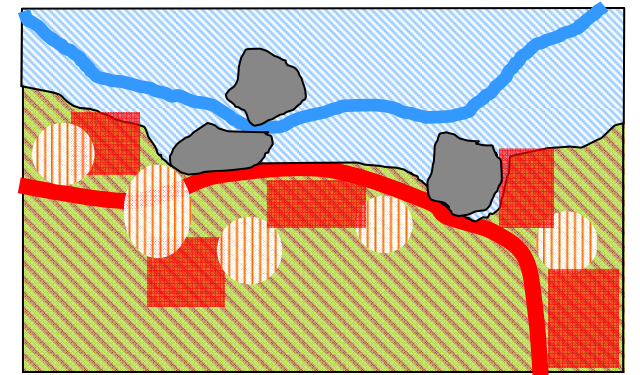


Schéma d'organisation de l'EPMR

L'EPMR se divise en deux zones distinctes: la partie sud plus à l'abri des eaux de la Scarpe, dans laquelle se regroupe l'urbanisation, des bourgs anciens et l'urbanisme minier, qui forme un chapelet d'habitats le long de la rocade minière. La partie Nord dominée par la Scarpe et ces terres humides, dans laquelle fût établis d'énormes terrils de concentration, sur des terrains de marais impropres à l'installation du bâti



La Scarpe canalisée au niveau de Vred



Eglise et fossé dans le bourg de Rieulay



Paysage de culture et de pâture dans les marais au Nord de la Scarpe



# Ensemble Paysager Minier Remarquable de Somain · Rieulay · Pecquencourt · Montigny en Ostrevent · Lallaing

## 2. L'identité minière dans le paysage actuel

### 2.3 Éléments d'intérêt patrimonial

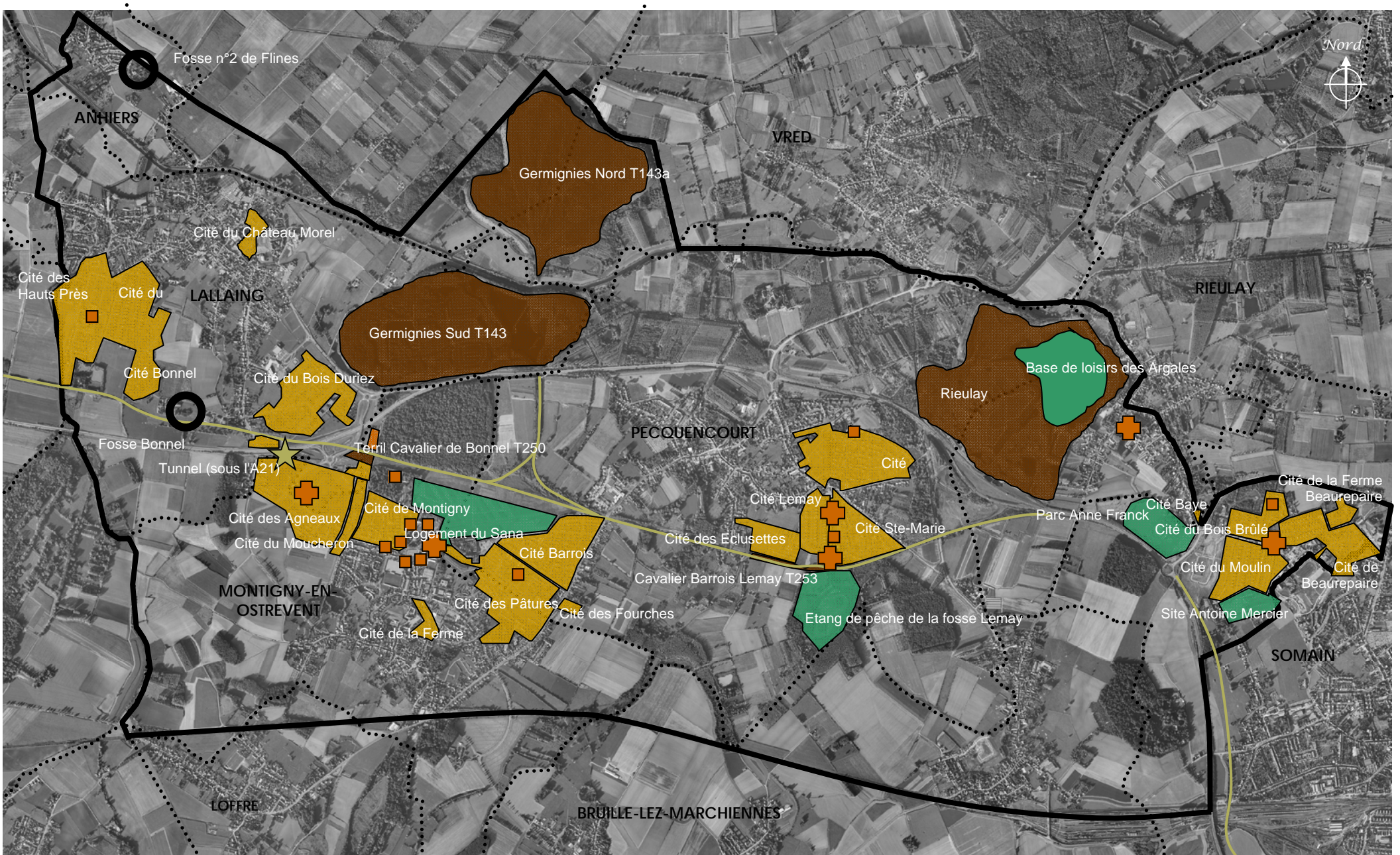
Note : Ce repérage, non exhaustif, est établi sur la base générale Patrimoine de la Mission Bassin Minier

Les éléments patrimoniaux de cet EPMR s'organisent en chapelets le long du sillon charbonnier. Reliés par le réseau de cavaliers, les différents pôles miniers (4) se confondent intimement avec les bourgs ruraux existants dans des paysages très fortement marqués par l'agriculture.

L'une des particularités de cet EPMR réside dans la lisibilité de l'organisation de l'exploitation, qui du fait d'une pression foncière moindre jusque là a permis de conserver assez souvent la structure d'origine du patrimoine. Au patrimoine minier, vient s'ajouter un patrimoine architectural rural intéressant et diversifier (fermes, pigeonnier, brasserie, château) ainsi qu'un patrimoine naturel et paysager très riche qui confère au paysage de cet EPMR un caractère très nature, marqué par les eaux de la Scarpe.

#### TOUJOURS PERCEPTIBLES ET COMPREHENSIBLES DANS LE PAYSAGE ACTUEL

Éléments dont l'état de conservation permet une identification aisée dans le paysage actuel.



#### Éléments liés à l'exploitation minière

- |                |                                |
|----------------|--------------------------------|
| Production     | Habitat                        |
| Terrils        | Equipements collectifs         |
| Infrastructure | Patrimoine naturel et paysager |

- |  |  |
|--|--|
|  | Limite de l'EPMR (détaillée en synthèse) |
|  | Limite communale                         |



## 2. L'identité minière dans le paysage actuel

### 2.3 Éléments d'intérêt patrimonial

Note : Ce repérage, non exhaustif, est établi sur la base générale Patrimoine de la Mission Bassin Minier

#### TOUJOURS PERCEPTIBLES ET COMPREHENSIBLES DANS LE PAYSAGE ACTUEL

Éléments dont l'état de conservation permet une identification aisée dans le paysage actuel.

ELEMENTS LIES A L'EXPLOITATION MINIERE						
CATEGORIE	TYPE D'EDIFICE		NOM DE L'EDIFICE	COMMUNE	COMMUNE 2	COMMENTAIRES
Production	Fosse		Fosse n°2 de Flines	ANHIER		Chevalement en béton, bâtiment d'extraction sans machines, ateliers, lampisterie, bureaux, maison du gardien : en partie en ruine
			Fosse Bonnel	LALLAING		Reste encore quelques bâtiments, ateliers, portail
Terril	monumental, nature et signal		Germignies Nord T143a	FLINES-LES-RACHES	MARCHIENNES	Terril végétalisé
	monumental et nature		Germignies Sud T143	PECQUENCOURT	LALLAING	Terril aménagé en zone de lagunage
			Cavalier de Bonnel T250	LALLAING	MONTIGNY-EN-OSTREVENT	Terril végétalisé
	nature et loisirs		Cavalier Barrois Lemay T253	PECQUENCOURT		Terril végétalisé
		Rieulay T144	RIEULAY	PECQUENCOURT	Terril aménagé offrant un très beau panorama à 50m du sol	
Infrastructure	Cavalier		Cavalier 724	LALLAING		Aménagé en chemin de randonnée (chemin des galibots)
			Cavalier 894	LALLAING		Aménagé en chemin de randonnée (chemin des galibots)
			Cavalier 700	PECQUENCOURT	MONTIGNY-EN-OSTREVENT	Emprise végétalisée perceptible, parfois matérialisé par un chemin
			Cavalier 900	PECQUENCOURT		Emprise végétalisée
			Cavalier 871	PECQUENCOURT	RIEULAY	Emprise perceptible coupée par l'A21
	Cavalier 872	SOMAIN		Emprise perceptible coupée par l'A21		
	Ouvrage d'art		Tunnel (sous l'A21)	LALLAING		Tunnel piétonnier permettant de relier les deux parties de la cité du Moucheron coupée par l'A21
Habitat	Exceptionnel	Cité jardin	Cité de Montigny	MONTIGNY-EN-OSTREVENT		
			Cité Ste-Marie	PECQUENCOURT		
		Cité pavillonnaire	Cité du Bois Brûlé	SOMAIN		
	Remarquable	Cité jardin	Cité de Beaurepaire	SOMAIN		
			Cité du Moucheron	LALLAING	MONTIGNY-EN-OSTREVENT	
		Cité pavillonnaire	Cité Barrois	PECQUENCOURT		
			Cité Lemay	PECQUENCOURT		
	Témoin	Cité moderne	Cité du Moulin	SOMAIN		
			Cité du Château Morel	LALLAING		
			Cité des Hauts Près	LALLAING		
			Cité Bonnel	LALLAING		
			Cité du Bois Duriez	LALLAING		
			Cité des Agneaux	LALLAING	MONTIGNY-EN-OSTREVENT	
			Cité de la Ferme Dovillers	MONTIGNY-EN-OSTREVENT		
			Cité de Pecquencourt	PECQUENCOURT		
			Cité des Eclusettes	PECQUENCOURT		
		Cité des Fourches	PECQUENCOURT			
		Cité des Pâtures	PECQUENCOURT	MONTIGNY-EN-OSTREVENT		
	Cité de la Ferme Beaurepaire	SOMAIN				
Cité pavillonnaire	Cité du Nouveau Monde	LALLAING				
Corons	Cité Baye	SOMAIN				
Logement de célibataires		Logement du Sana	MONTIGNY-EN-OSTREVENT		Collectif logeant les mineurs célibataires	

## 2. L'identité minière dans le paysage actuel

### 2.3 Éléments d'intérêt patrimonial

Note : Ce repérage, non exhaustif, est établi sur la base générale Patrimoine de la Mission Bassin Minier

#### TOUJOURS PERCEPTIBLES ET COMPREHENSIBLES DANS LE PAYSAGE ACTUEL (SUITE)

Éléments dont l'état de conservation permet une identification aisée dans le paysage actuel.

ELEMENTS LIES A L'EXPLOITATION MINIERE						
CATEGORIE	TYPE D'EDIFICE	NOM DE L'EDIFICE	COMMUNE	COMMUNE 2	COMMENTAIRES	
Équipement collectif	Édifice religieux	Chapelle Sainte-Barbe	SOMAIN			
		Presbytère polonais	MONTIGNY-EN-OSTREVENT			
		Eglise de la Cité de Montigny	MONTIGNY-EN-OSTREVENT			
		Cimetière des mines	MONTIGNY-EN-OSTREVENT			
	Équipement de service public	Ecole de la Cité de Montigny	MONTIGNY-EN-OSTREVENT			
		Ecole Lemay	PECQUENCOURT			
		Ecole Bellegambe	PECQUENCOURT			
		Ecole de la Cité des Pâtures	PECQUENCOURT			
		Ecole Camus	LALLAING			
	Autre équipement	Salle des fêtes	SOMAIN			Salle des fêtes de la cité du bois brûlé
		Centre Professionnelle du SANNA	MONTIGNY-EN-OSTREVENT			Centre d'apprentissage, mine image
		Sanatorium	MONTIGNY-EN-OSTREVENT			Ancien château Lambrecht
		Cinéma	MONTIGNY-EN-OSTREVENT			Cinéma aujourd'hui utilisée en habitation
	Musée	Ecurie du Sana	MONTIGNY-EN-OSTREVENT			Anciennes écuries réhabilitées en logements sociaux
		Maison du terril	RIEULAY			
	Sécurité Sociale Minière	Dispensaire SSM 448	LALLAING			Dispensaire aujourd'hui privé et réhabilité en mosquée
		Dispensaire SSM 570	MONTIGNY-EN-OSTREVENT			
		Dispensaire SSM 566	PECQUENCOURT			
		Dispensaire SSM 655	PECQUENCOURT			
		Dispensaire SSM 538	RIEULAY			
Dispensaire SSM 546		SOMAIN				
Patrimoine naturel et paysager	Parc	Parc Anne Franck	SOMAIN			
		Base de loisirs des Argales	RIEULAY		Base de loisirs aménagée sur la partie anciennement exploitée du terril 144	
		Ancienne fosse Lemay	PECQUENCOURT		Entretien léger de la friche de l'ancienne fosse	
		Ancienne fosse Barrois	MONTIGNY-EN-OSTREVENT	PECQUENCOURT	Plantations et aménagements sur l'ancienne fosse	
		Site naturel Antoine mercier	SOMAIN		Site naturel aménagé sur une ancienne décharge domestique liée aux cités environnantes	
	Etangs de pêche	Etangs de pêche de la fosse Lemay	PECQUENCOURT		Etangs aménagés par les mineurs devant la fosse Lemay	

# Ensemble Paysager Minier Remarquable de Somain · Rieulay · Pecquencourt · Montigny en Ostrevent · Lallaing

## 2. L'identité minière dans le paysage actuel

### 2.3 Éléments d'intérêt patrimonial

Note : Ce repérage, non exhaustif, est établi sur la base générale Patrimoine de la Mission Bassin Minier

#### TOUJOURS PERCEPTIBLES ET COMPREHENSIBLES DANS LE PAYSAGE ACTUEL (SUITE)

Éléments dont l'état de conservation permet une identification aisée dans le paysage actuel.

#### ELEMENTS LIES A L'EXPLOITATION MINIERE

##### Production



Fosse n°2 de Flines (Anhiers)



Fosse Bonnel (Lallaing)



##### Terril



Terril Germignies Nord T 143 depuis le Marais des onze villes



Terril Germignies Sud T 143, étang intérieur et vue aérienne de l'ensemble de l'aménagement de lagunage.



Terril du cavalier Barrois Lemay T 253

# Ensemble Paysager Minier Remarquable de Somain · Rieulay · Pecquencourt · Montigny en Ostrevent · Lallaing

## 2. L'identité minière dans le paysage actuel

### 2.3 Éléments d'intérêt patrimonial

Note : Ce repérage, non exhaustif, est établi sur la base générale Patrimoine de la Mission Bassin Minier

#### TOUJOURS PERCEPTIBLES ET COMPREHENSIBLES DANS LE PAYSAGE ACTUEL (SUITE)

Éléments dont l'état de conservation permet une identification aisée dans le paysage actuel.

#### ELEMENTS LIES A L'EXPLOITATION MINIERE

##### Terril (suite)



Vue de la base de loisirs des Argales sur le terril 144 de Rieulay, depuis la plage aménagée



Plan du site du terril des Argales



Délimitation de la zone de loisirs et de la zone ornithologique



Le terril conique de la base, point haut du site



Evolution paysagère du site, l'avant mine et ses prairies humides, la mine et l'accumulation du schiste, l'après mine et l'exploitation du schiste et aujourd'hui la base de loisirs.

#### Infrastructure



Cavalier 724 et 894, réhabilités en chemin e randonnée sur le circuit du « chemin des galibots »



Cavalier 871



Cavalier de la fosse Lemay



Emprise du cavalier menant à la fosse Barrois près de la cité du Moucheron



Pont piétonnier sous l'A21

# Ensemble Paysager Minier Remarquable de Somain · Rieulay · Pecquencourt · Montigny en Ostrevent · Lallaing

## 2. L'identité minière dans le paysage actuel

### 2.3 Éléments d'intérêt patrimonial

Note : Ce repérage, non exhaustif, est établi sur la base générale Patrimoine de la Mission Bassin Minier

#### TOUJOURS PERCEPTIBLES ET COMPREHENSIBLES DANS LE PAYSAGE ACTUEL (SUITE)

Éléments dont l'état de conservation permet une identification aisée dans le paysage actuel.

#### ELEMENTS LIES A L'EXPLOITATION MINIERE

##### Habitat

##### Cité exceptionnelle



Cité de Montigny (cité jardin), Montigny en Ostrevent



Cité Sainte-Marie (cité jardin), Pecquencourt



Cité du Bois Brûlé (cité pavillonnaire), Somain



Cité de Beaufort (cité pavillonnaire), Somain

##### Cité remarquable



Cité du Moucheron (cité jardin), Lallaing

# Ensemble Paysager Minier Remarquable de Somain · Rieulay · Pecquencourt · Montigny en Ostrevent · Lallaing

## 2. L'identité minière dans le paysage actuel

### 2.3 Éléments d'intérêt patrimonial

Note : Ce repérage, non exhaustif, est établi sur la base générale Patrimoine de la Mission Bassin Minier

#### TOUJOURS PERCEPTIBLES ET COMPREHENSIBLES DANS LE PAYSAGE ACTUEL (SUITE)

Éléments dont l'état de conservation permet une identification aisée dans le paysage actuel.

#### ELEMENTS LIES A L'EXPLOITATION MINIERE

##### Habitat (suite)

##### Cité remarquable (suite)



Cité Barrois (cité jardin), Pecquencourt



Cité Lemay (cité pavillonnaire), Pecquencourt



Cité du Moulin (cité pavillonnaire), Somain

##### Cité témoin



Cité du Château Morel (cité Moderne), Lallaing



Cité des Hauts Près (cité moderne), Lallaing

# Ensemble Paysager Minier Remarquable de Somain · Rieulay · Pecquencourt · Montigny en Ostrevent · Lallaing

## 2. L'identité minière dans le paysage actuel

### 2.3 Éléments d'intérêt patrimonial

Note : Ce repérage, non exhaustif, est établi sur la base générale Patrimoine de la Mission Bassin Minier

#### TOUJOURS PERCEPTIBLES ET COMPREHENSIBLES DANS LE PAYSAGE ACTUEL (SUITE)

Éléments dont l'état de conservation permet une identification aisée dans le paysage actuel.

#### ELEMENTS LIES A L'EXPLOITATION MINIERE

##### Habitat (suite)

##### Cité témoin (suite)



Cité Bonnel (cité moderne), Lallaing



Cité Bonnel (cité moderne), Lallaing



Cité des Agneaux (cité moderne), Lallaing et Montigny en Ostrevent

Camus haut de la cité des Agneaux



Cité de la Ferme Dovillers (cité moderne), Montigny en Ostrevent

Cité de Pecquencourt (cité moderne), Pecquencourt



Cité des Eclusettes (cité moderne), Pecquencourt

Cité des Fourches (cité moderne), Pecquencourt

## 2. L'identité minière dans le paysage actuel

### 2.3 Éléments d'intérêt patrimonial

Note : Ce repérage, non exhaustif, est établi sur la base générale Patrimoine de la Mission Bassin Minier

#### TOUJOURS PERCEPTIBLES ET COMPREHENSIBLES DANS LE PAYSAGE ACTUEL (SUITE)

Éléments dont l'état de conservation permet une identification aisée dans le paysage actuel.

#### ELEMENTS LIES A L'EXPLOITATION MINIERE

##### Habitat (suite)

##### Cité témoin (suite)



Cité des Pâtures (cité moderne), Pecquencourt.



Vue depuis la fosse Barrois sur l'avenue Emie Zola qui sépare la cité Barrois et la cité des Pâtures



Cité de la Ferme Beaufrepaire (cité moderne),



Cité du nouveau monde (cité pavillonnaire), Lallaing



Coron Baye, Somain



Habitat pour célibataires du Sana, Montigny en Ostrevent



##### Equipement collectif

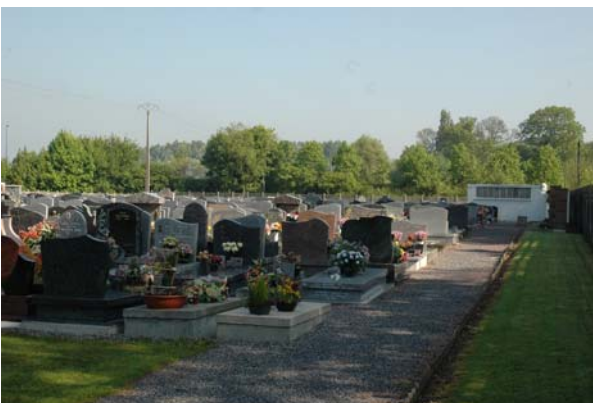
##### Edifice religieux



Chapelle Sainte Barbe, Somain



Cimetière des mines, Montigny en Ostrevent



Presbytère polonais, cité de Montigny



## 2. L'identité minière dans le paysage actuel

### 2.3 Éléments d'intérêt patrimonial

Note : Ce repérage, non exhaustif, est établi sur la base générale Patrimoine de la Mission Bassin Minier

#### TOUJOURS PERCEPTIBLES ET COMPREHENSIBLES DANS LE PAYSAGE ACTUEL (SUITE)

Éléments dont l'état de conservation permet une identification aisée dans le paysage actuel.

#### ELEMENTS LIES A L'EXPLOITATION MINIERE

##### Équipement collectif (suite)

##### Édifice religieux (suite)



Eglise de la cité de Montigny, sur la place verte du Sana, son intérieur, sa décoration art-déco, son clocher extérieur

##### Équipement



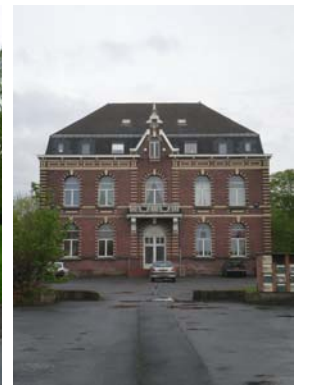
Ecole Camus de la cité des Hauts près



Ecole de la cité des Pâtures



Ecole des garçon de Montigny



Salle des fêtes, Bois Brûlé



Centre d'apprentissage du Sana, mine image, à proximité de la fosse Barrois et de la cité de Montigny



Sana (château Lambrecht)



Parc central du Sana



Anciennes écuries du Sana (logements sociaux)



Cinéma du Sana



Portail de la propriété



Vue depuis l'église du Sana (de la cité de Montigny) sur le parc et l'ancienne propriété Lambrecht



## 2. L'identité minière dans le paysage actuel

### 2.3 Éléments d'intérêt patrimonial

Note : Ce repérage, non exhaustif, est établi sur la base générale Patrimoine de la Mission Bassin Minier

#### TOUJOURS PERCEPTIBLES ET COMPREHENSIBLES DANS LE PAYSAGE ACTUEL (SUITE)

Éléments dont l'état de conservation permet une identification aisée dans le paysage actuel.

#### ELEMENTS LIES A L'EXPLOITATION MINIERE

##### Equipement collectif (suite)

##### Musée



Maison du terril, Rieulay

##### Sécurité Sociale Minière



Centre SSM des agneaux (448)



Centre SSM du Sana (570)



Centre SSM de Rieulay (538)

##### Patrimoine naturel et paysager

##### Parc



Site naturel Antoine Mercier et butte végétalisée ancienne décharge domestique



Parc Anne Franck, zone de loisirs, promenade, pêche



Ancienne fosse Barrois aménagée en parc paysager avec de nombreuses plantations formant des bosquets, créant des perspectives.



Base de loisirs des Argales (Rieulay), (cf p28 T144)



Ancienne fosse Lemay, aménagée en un parc plutôt sobre



Parc du Sana



Etangs de pêche de la fosse Lemay



## 2. L'identité minière dans le paysage actuel

### 2.3 Éléments d'intérêt patrimonial

Note : Ce repérage, non exhaustif, est établi sur la base générale Patrimoine de la Mission Bassin Minier

#### TOUJOURS PERCEPTIBLES ET COMPREHENSIBLES DANS LE PAYSAGE ACTUEL (SUITE)

Éléments dont l'état de conservation permet une identification aisée dans le paysage actuel.

#### ELEMENTS NON LIES A L'EXPLOITATION MINIERE



#### Éléments non liés à l'exploitation minière

- Patrimoine naturel et paysager
- Habitat/commerces
- Équipement collectif

- Limite de l'EPMR (détaillée en synthèse)
- Limite communale

## 2. L'identité minière dans le paysage actuel

### 2.3 Éléments d'intérêt patrimonial

Note : Ce repérage, non exhaustif, est établi sur la base générale Patrimoine de la Mission Bassin Minier

#### TOUJOURS PERCEPTIBLES ET COMPREHENSIBLES DANS LE PAYSAGE ACTUEL (SUITE)

Éléments dont l'état de conservation permet une identification aisée dans le paysage actuel.

#### ELEMENTS NON LIES A L'EXPLOITATION MINIERE

ELEMENTS NON LIES A L'EXPLOITATION MINIERE						
CATEGORIE	TYPE D'EDIFICE	NOM DE L'EDIFICE	COMMUNE	COMMUNE 2	COMMENTAIRES	
Habitat	Habitat rural	Fermes	MONTIGNY-EN-OSTREVENT			
		Maisons de maîtres	MONTIGNY-EN-OSTREVENT			
Équipement collectif	Brasserie	Les caves de Rieulay	RIEULAY			
	Pigeonnier	Pigeonnier	RIEULAY		Datant de 1705-1708 situé à l'emplacement du ancien donjon, inscrit à l'inventaire des MH	
	Edifice religieux	Eglise Notre Dame des Orages		RIEULAY		
		Eglise Saint Nicolas		MONTIGNY-EN-OSTREVENT		
		Calvaire		MONTIGNY-EN-OSTREVENT		Calvaire situé sur une butte au sommet du bourg
		Eglise Saint Gilles		PECQUENCOURT		Eglise du 13° et 19°
		Eglise Sainte Aldegonde Abbaye/Prieuré de Somain		LALLAING SOMAIN		Eglise du 15° et 16°
Autres	Château	Château de Montmorency	MONTIGNY-EN-OSTREVENT		Château du 13° inscrit à l'inventaire MH	
Patrimoine naturel et paysager	Canal	Scarpe	RIEULAY	PECQUENCOURT		
	Marais	Marais		VRED	ANHIER...	Zone agricole et naturelle participant fortement au caractère paysager de l'EPMR
		Les Fiantons		PECQUENCOURT		Zone de marais, paysage d'origine de l'EPMR
	Bois	Bois de Montigny		MONTIGNY-EN-OSTREVENT		Bois situé sur l'ancienne fosse Barrois
		Bois de Lemay		PECQUENCOURT		Bois entourant l'ancienne fosse Lemay
		Bois de la Grange		PECQUENCOURT		
		Bois de Beaurepaire		SOMAIN		
	Bois de Villers Campeau		SOMAIN	BRUILLE LEZ MARCHIENNES		

# Ensemble Paysager Minier Remarquable de Somain · Rieulay · Pecquencourt · Montigny en Ostrevent · Lallaing

## 2. L'identité minière dans le paysage actuel

### 2.3 Éléments d'intérêt patrimonial

Note : Ce repérage, non exhaustif, est établi sur la base générale Patrimoine de la Mission Bassin Minier

#### TOUJOURS PERCEPTIBLES ET COMPREHENSIBLES DANS LE PAYSAGE ACTUEL (SUITE)

Éléments dont l'état de conservation permet une identification aisée dans le paysage actuel.

#### ELEMENTS NON LIES A L'EXPLOITATION MINIERE

##### Habitat rural



Maisons de maîtres dans les hauteurs de Montigny en Ostrevent

##### Equipement collectif



Pigeonnier de Rieulay



Ancienne caves de Rieulay

##### Edifice religieux



N-D des Orages (Rieulay)



Eglise Saint Nicolas et calvaire (Montigny en O.)



Eglise Saint Gilles (Pecquencourt)



Ste-Aldegonde (Lallaing)



Priuré de Somain, bâtiment et parc



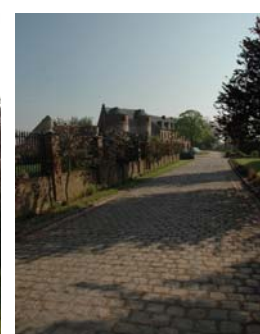
##### Autres



Gare SNCF de Montigny en O.



Ecole Pasteur (Lallaing)



Château de Montmorency (13° siècle) (Montigny en O.)

## 2. L'identité minière dans le paysage actuel

### 2.3 Éléments d'intérêt patrimonial

Note : Ce repérage, non exhaustif, est établi sur la base générale Patrimoine de la Mission Bassin Minier

#### TOUJOURS PERCEPTIBLES ET COMPREHENSIBLES DANS LE PAYSAGE ACTUEL (SUITE)

Éléments dont l'état de conservation permet une identification aisée dans le paysage actuel.

#### ELEMENTS NON LIES A L'EXPLOITATION MINIERE

##### Patrimoine naturel et paysager



La Scarpe au niveau de Lallaing



Fossé dans les marais au Nord l'EMPR



Mosaïque de culture, pâture, peupleraie dans les marais au Nord de l'EMPR



Espace naturel des Fiantons



Le bois de Montigny au niveau de l'ancienne fosse Barrois

## 2. L'identité minière dans le paysage actuel

### 2.3 Éléments d'intérêt patrimonial

Note : Ce repérage, non exhaustif, est établi sur la base générale Patrimoine de la Mission Bassin Minier

#### ELEMENTS EN PARTIE PERCEPTIBLES ET COMPREHENSIBLES


Éléments dont l'état de conservation ou la transformation de leur environnement, perturbent leur évidence dans le paysage actuel.



#### Éléments liés à l'exploitation minière

 Production

 Terrils

 Limite de l'EPMR (détaillée en synthèse)

 Limite communale



## 2. L'identité minière dans le paysage actuel

### 2.3 Éléments d'intérêt patrimonial

Note : Ce repérage, non exhaustif, est établi sur la base générale Patrimoine de la Mission Bassin Minier

#### ELEMENTS EN PARTIE PERCEPTIBLES ET COMPREHENSIBLES

Éléments dont l'état de conservation ou la transformation de leur environnement, perturbent leur évidence dans le paysage actuel.

ELEMENTS LIES A L'EXPLOITATION MINIERE					
CATEGORIE	TYPE D'EDIFICE	NOM DE L'EDIFICE	COMMUNE	COMMUNE 2	COMMENTAIRES
Production	Fosse	Fosse Barrois	PECQUENCOURT	MONTIGNY-EN-OSTREVENT	Reste un bâtiment et une emprise aménagée en parc
		Fosse Lemay	PECQUENCOURT		Reste quelques bâtiments, ateliers et une emprise aménagée en parc
Terril	nature et loisirs	Cavalier triangle Barrois T256	PECQUENCOURT		
		1 Flines Est T124	FLINES-LES-RACHES		
	nature	1 Flines Ouest T124b	FLINES-LES-RACHES		
	autre	1 Flines Centre T124a	FLINES-LES-RACHES		



Entrée de la fosse Barrois



Bâtiments de la fosse Lemay, et plaques de puits



Terrils 124



Terrils 124b et 124a

## 2. L'identité minière dans le paysage actuel

### 2.3 Éléments d'intérêt patrimonial

Note : Ce repérage, non exhaustif, est établi sur la base générale Patrimoine de la Mission Bassin Minier

#### ELEMENTS PEU PERCEPTIBLES OU TROP DENATURES POUR ETRE COMPREHENSIBLES

Éléments dont l'état de conservation ou la transformation de leur environnement induisent une identification difficile dans le paysage actuel.

#### ELEMENTS RECEMMENT DISPARUS

Éléments dont l'emplacement, parfois laissé vide, est toujours perceptible



#### Éléments liés à l'exploitation minière

■ Production

■ Habitat

— Limite de l'EPMR (détaillée en synthèse)

••• Limite communale

#### ELEMENTS PEU PERCEPTIBLES OU TROP DENATURES POUR ETRE COMPREHENSIBLES

Éléments dont l'état de conservation ou la transformation de leur environnement induisent une identification difficile dans le paysage actuel.

#### ELEMENTS LIES A L'EXPLOITATION MINIERE

CATEGORIE	TYPE D'EDIFICE	NOM DE L'EDIFICE	COMMUNE	COMMUNE 2	COMMENTAIRES
Production	Fosse	Fosse de Sessevale	SOMAIN		Ne reste plus que l'emprise de la fosse



Fosse de Sessevale



Vue aérienne de la fosse De Sessevale

Photo: Ph. Fruhier, Allimage

## 2. L'identité minière dans le paysage actuel

### 2.3 Éléments d'intérêt patrimonial

Note : Ce repérage, non exhaustif, est établi sur la base générale Patrimoine de la Mission Bassin Minier

#### ELEMENTS RECEMMENT DISPARUS

Éléments dont l'emplacement, parfois laissé vide, est toujours perceptible

ELEMENTS LIES A L'EXPLOITATION MINIERE					
CATEGORIE	TYPE D'EDIFICE	NOM DE L'EDIFICE	COMMUNE	COMMUNE 2	COMMENTAIRES
Habitat	Camus	Camus de la cité du nouveau monde	PECQUENCOURT		Camus en partie rasé remplacés par une résidence
		Camus de la cité des pâtures	PECQUENCOURT		Camus disparus reste des alignements d'arbres et arbustes
		Camus de la cité des agneaux	MONTIGNY-EN-OSTREVENT		Camus entièrement disparus, ne reste plus que des haies témoins des allées des habitations
Équipement collectif	Loisirs	Jeu de paume de la cité du bois brûlé	SOMAIN		Lieu de loisirs à proximité de la fosse et de la cité De Sessevale aujourd'hui urbanisé de logements SIA
		Ecole et terrain de foot de la cité du bois brûlé	SOMAIN		Pôle de loisirs à proximité de la fosse et de la cité



Anciens Camus de la cité de Pecquencourt et projet de construction



Emprise Camus de la cité des Agneaux, une parcelle fantôme dans laquelle des végétaux témoins dessinent les anciennes trames de la cité



Emplacement des camus des pâtures

Emplacement d'un jeu de paume remplacé par des logements SIA

## 2. L'identité minière dans le paysage actuel

### 2.4 Perceptions

Note : Ce repérage, non exhaustif, est réalisé d'après un relevé de terrain effectué en MAI 2009

Etant donné la faible topographie des lieux et l'abondance de boisements, les vues sont en général courtes et les cônes de vues plutôt rares. Certains éléments sont néanmoins très visibles sur l'EPMR, c'est le cas des éléments hauts (chevalement de la fosse 2 d'Anhiers, terril 144 de la base de loisirs des Argales, ainsi que les nombreux clochers et quelques cheminées). L'EPMR présente par contre de nombreux axes sur lesquels une vue dégagée ou en hauteur permet d'observer de nombreux éléments et à l'intérieur des cités minières, de nombreuses rues offrent de belles vues sur les alignements de maisons.

4 types de points de vues peuvent être distingués :



#### 1. Panorama remarquable (sur l'EPMR et sur les EPMR voisins) :

Le terril 144 offre une vue panoramique à 360 ° sur l'EPMR et bien au-delà. Les abords dégagés du terril et le relief plat du territoire permettent une profondeur de vue de plusieurs dizaines de kilomètres.

#### 2. Panorama d'intérêt sur l'EPMR et ses abords



Ces points de vues sont localisés sur les limites de l'EPMR, là où les cultures « ouvertes », permettent un dégagement suffisant pour appréhender une partie de l'EPMR, et à l'intérieur, lorsqu'une friche offre un recul suffisant ou une position dominante.

#### 3. Perspective ou axe monumental



L'emplacement de l'ancienne fosse Barrois laisse aujourd'hui une empreinte de plusieurs kilomètres, un axe le long du cavalier 870 peut être qualifié de remarquable même si il n'est pas clairement matérialisé au sol.

#### 4. Cône de vue sur un ou plusieurs élément(s) d'intérêt patrimonial de l'EPMR



Ils ne sont pas très nombreux et sont essentiellement localisés au sein des cités minières dans l'axe des rues ou sur leurs limites avec les parcelles cultivées (au niveau des « poches »). Ils cadrent des perspectives sur un élément d'intérêt patrimonial, le plus souvent un terril, l'entrée de l'ancien carreau de fosse, ou un équipement.



Certains axes concentrent un grand nombre de ces points de vue. Ils proposent soit des « fenêtres », soit une ouverture quasi continue sur des éléments d'intérêt patrimonial. La rocade minière offre plusieurs séquences intéressantes sur certains éléments (terrils, cités).

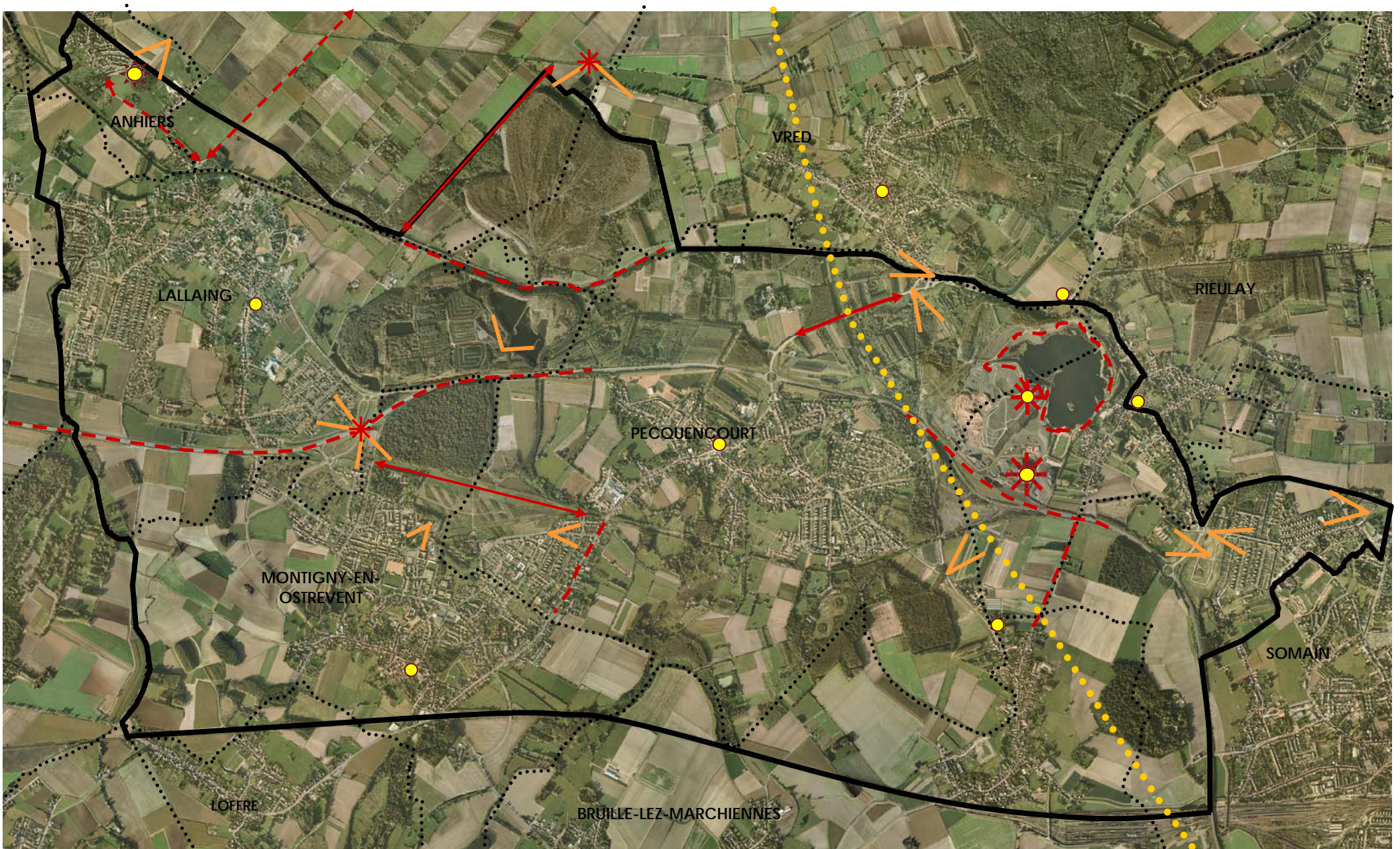
2 types de point de repère sont identifiés :



1. Les points de repères perceptibles depuis de nombreux endroits de l'EPMR, et au-delà. Le terril 144, le chevalement de la fosse 2 d'Anhiers et le couloir de lignes électriques à haute tensions



2. Les points de repères perceptibles dans un périmètre plus restreint, bien souvent celui du quartier. On peut y trouver les clochers des villages situés sur l'EPMR et quelques châteaux d'eau.



## 2. L'identité minière dans le paysage actuel

### 2.4 Perceptions

Note : Ce repérage, non exhaustif, est réalisé d'après un relevé de terrain effectué en MAI 2009

Panorama remarquable	Commune 1	Commune 2	Commentaires
Terril 144	RIEULAY	PECQUENCOURT	Vue à 360° sur plusieurs dizaines de kilomètres de profondeur par temps dégagé, plusieurs points de vue sur le terril sont remarquable, dont un ayant été agrémenté d'une table d'orientation.

Panorama d'intérêt sur l'EPMR	Commune 1	Commune 2	Commentaires
Route dans le Marais un Nord de l'EPMR	FLINES LES RACHES		Le dégagement des surfaces agricoles ouvertes offre un vue intéressante sur la face Nord de l'EPMR dont le terril de Germignies Nord
Pont au dessus de l'A21	MONTIGNY EN O.		Permettant de prendre de la hauteur, le pont offre une vue sur les cités environnante, le bois de Montigny

Perspective et axe monumental	Commune 1	Commune 2	Commentaires
Ancien cavalier de la fosse Barrois	MONTIGNY EN O.	PECQUENCOURT	L'emprise de la fosse offre aujourd'hui un dégagement de plusieurs centaines de mètre, une perspective qui n'est pas totalement exploitée et pourrait suivre tout le linéaire du cavalier jusque la cité des Eclusettes
Chemins ruraux dans les marais	FLINES LES RACHES		Le marais au Nord de l'EPMR est découpé de manière très rectiligne, créant de nombreuses perspectives, une peut être soulignée car elle borde le Terril 143a, partant de la Scarpe jusque dans le marais ouvert et un point de vue d'intérêt

Axe de découverte d'éléments d'intérêt patrimonial	Commune 1	Commune 2	Commentaires
D35	FLINES LES RACHES		Route dégagée permettant la vue sur le chevalement de la fosse 2 de Flines et le terril Germignies
Bords de la Scarpe	LALLAING	PECQUENCOURT	Le chemin de hallage des VNF permet de passer entre les terrils 143 et 143 a et b
Rocade minière A 21	RIEULAY	PECQUENCOURT...	L'autoroute permet de nombreuses vues sur les éléments qu'elle traverse, notamment les terrils 144 et 143, le bois de Montigny, parfois des cités
Terril 144 de Rieulay	RIEULAY	PECQUENCOURT	Le terril à été aménagé d'une promenade dégagée à l'intérieur du terril
D47	RIEULAY		Cette route reliant Rieulay à Bruille lez Marchiennes, passe à travers champs et permet une vue presque totale sur le terril 144
D25	PECQUENCOURT	MONTIGNY EN O.	Axe structurant longeant les cités Barrois et des Pâtures et mettant en lumière la qualité architecturale des mines d'Aniche
Route entre Bruille et Vred	PECQUENCOURT		Route présentant plusieurs séquences intéressantes, vue dégagée sur le terril 144, longeant le terril 144 et traversée des marais des Fiantons

Point de repère à l'échelle de l'EPMR	Commune 1	Commune 2	Commentaires
Terril 144 de Rieulay	RIEULAY	PECQUENCOURT	Point le plus haut de l'EPMR, visible en de nombreux points du territoire
Chevalement de la fosse 2 de Flines	ANHIERS		L'un des dernier chevalement béton du bassin minier, visible notamment sur la partie ouest de l'EPMR, notamment du rond point de Flines et sur la route Douai-Tournai lorsque la vue est dégagée.

Point de repère à l'échelle locale	Commune 1	Commune 2	Commentaires
Cabane de la table d'observation du terril 144 de Rieulay	RIEULAY	PECQUENCOURT	Aménagement abritant une table d'orientation commentant le point de vue de ce point haut
Clochers d'église			La faible topographie met en valeurs les éléments hauts, sauf densité bâtie ou végétale, les clochers sont souvent
Châteaux d'eau	RIEULAY	BRUILLE LEZ M.	Tout comme les clochers, les château d'eau sont des éléments repères qui tranche avec la faible topographie des

# Ensemble Paysager Minier Remarquable de Somain · Rieulay · Pecquencourt · Montigny en Ostrevent · Lallaing

## 2. L'identité minière dans le paysage actuel

### 2.4 Perceptions Note : Ce repérage, non exhaustif, est réalisé d'après un relevé de terrain effectué en JUIN 2009

PANORAMA REMARQUABLE, DEPUIS LE SOMMET DU TERRIL 144 DE RIEULAY : VUE A 360°



PANORAMA REMARQUABLE, DEPUIS LA TABLE D'ORIENTATION DU TERRIL 144 DE RIEULAY



Table d'orientation de la base de loisirs des Argales

PANORAMA D'INTERET SUR L'EMR



Chemin agricole dans les marais au Nord de l'EMR



L'A21 entre Vred et Pecquencourt, au niveau de l'ancienne Abbaye d'Anchin

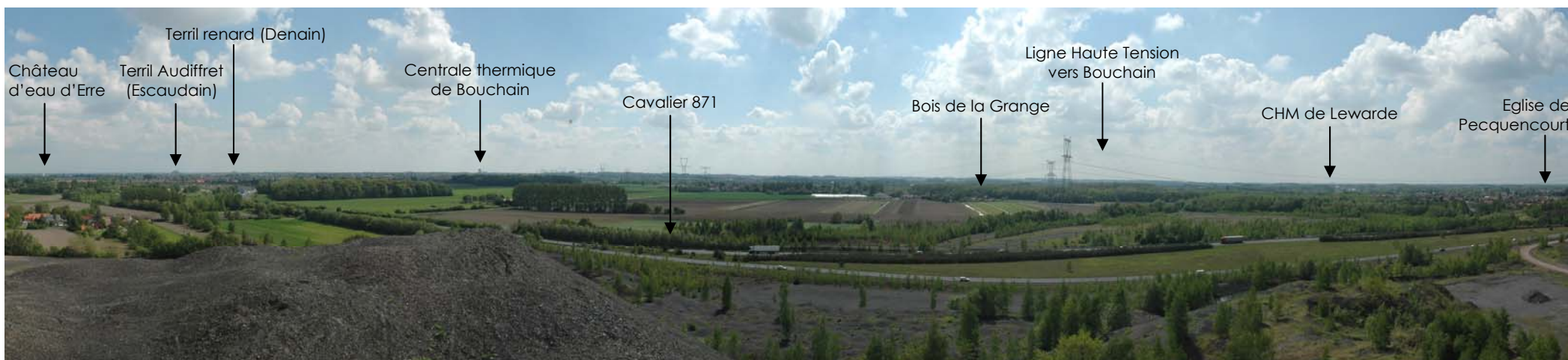


L'A21 à Lallaing, vue sur la cité du Bois Duriez

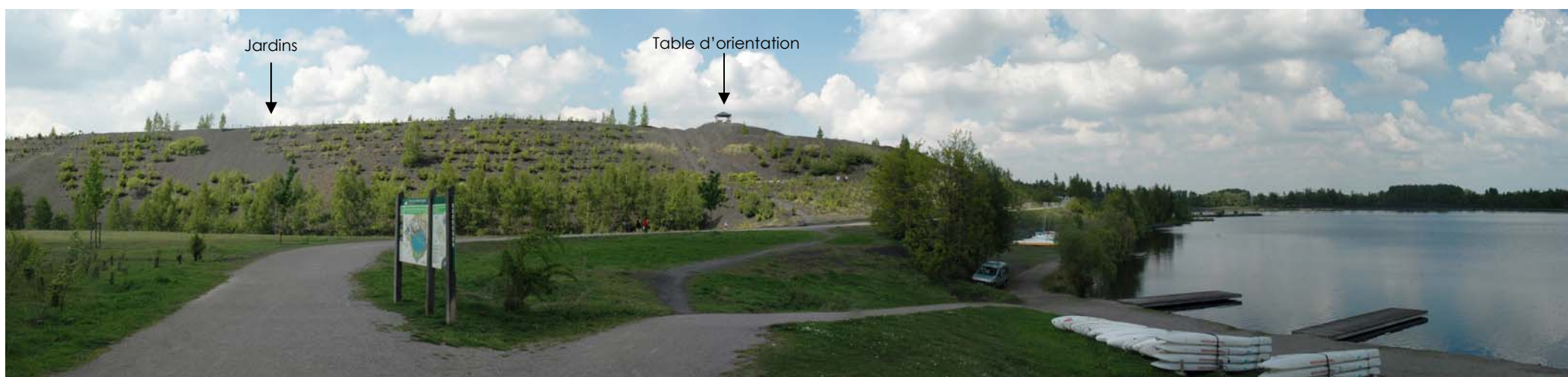
# Ensemble Paysager Minier Remarquable de Somain · Rieulay · Pecquencourt · Montigny en Ostrevent · Lallaing

## 2. L'identité minière dans le paysage actuel

### 2.4 Perceptions Note : Ce repérage, non exhaustif, est réalisé d'après un relevé de terrain effectué en JUIN 2009



PROMENADE DANS LA BASE DE LOISIRS DES ARGALES RASSEMBLANT PLUSIEURS POINTS DE VUE D'INTERET



PERSPECTIVE ET AXE REMARQUABLE



Sur l'emprise de la fosse Barrois, l'ancien cavalier forme un linéaire de plusieurs centaines de mètres, longeant le bois de Montigny.

Chemin parallèle en galerie



Début d'un chemin dans les marais, aux pieds du terrils 124

D 25 après Vred

# Ensemble Paysager Minier Remarquable de Somain · Rieulay · Pecquencourt · Montigny en Ostrevent · Lallaing

## 2. L'identité minière dans le paysage actuel

### 2.4 Perceptions Note : Ce repérage, non exhaustif, est réalisé d'après un relevé de terrain effectué en JUIN 2009

#### AXE DE DECOUVERTE D'ELEMENTS D'INTERET PATRIMONIAL



La D35 après le pont de Lallaing au dessus de la Scarpe, vue sur la fosse 2 de Flines et les zones de marais cultivés au Nord de l'EPMR



La rocade minière A21 au niveau de Rieulay



La D47 après Rieulay, vue sur le terril 144



La D 25 longeant la cité Barrois

#### POINT DE REPERE A L'ECHELLE DE L'EPMR



T 144 point le plus haut de l'EPMR



Couloir de lignes électriques Nord-Sud sur tout l'EPMR



Le chevalement béton de la fosse 2 de Flines

#### POINT DE REPERE A L'ECHELLE LOCALE



Eglise de Lallaing



Château de Montmorency

#### POINT DE VUE D'INTERET



La Scarpe au niveau de Vred



Ensemble Paysager Minier Remarquable de  
Somain · Rieulay · Pecquencourt · Montigny en Ostrevent · Lallaing

*2. L'identité minière dans le paysage actuel*

**2.4 Perceptions** Note : Ce repérage, non exhaustif, est réalisé d'après un relevé de terrain effectué en JUIN 2009



Vue du dernier bassin de lagunage du terril de Germignies Sud



Vue depuis le parvis de l'église du Sana sur le parc



Vue depuis les jardins du Prieuré



Vue depuis l'ancienne fosse Barrois sur la cité Barrois et des Pâtures






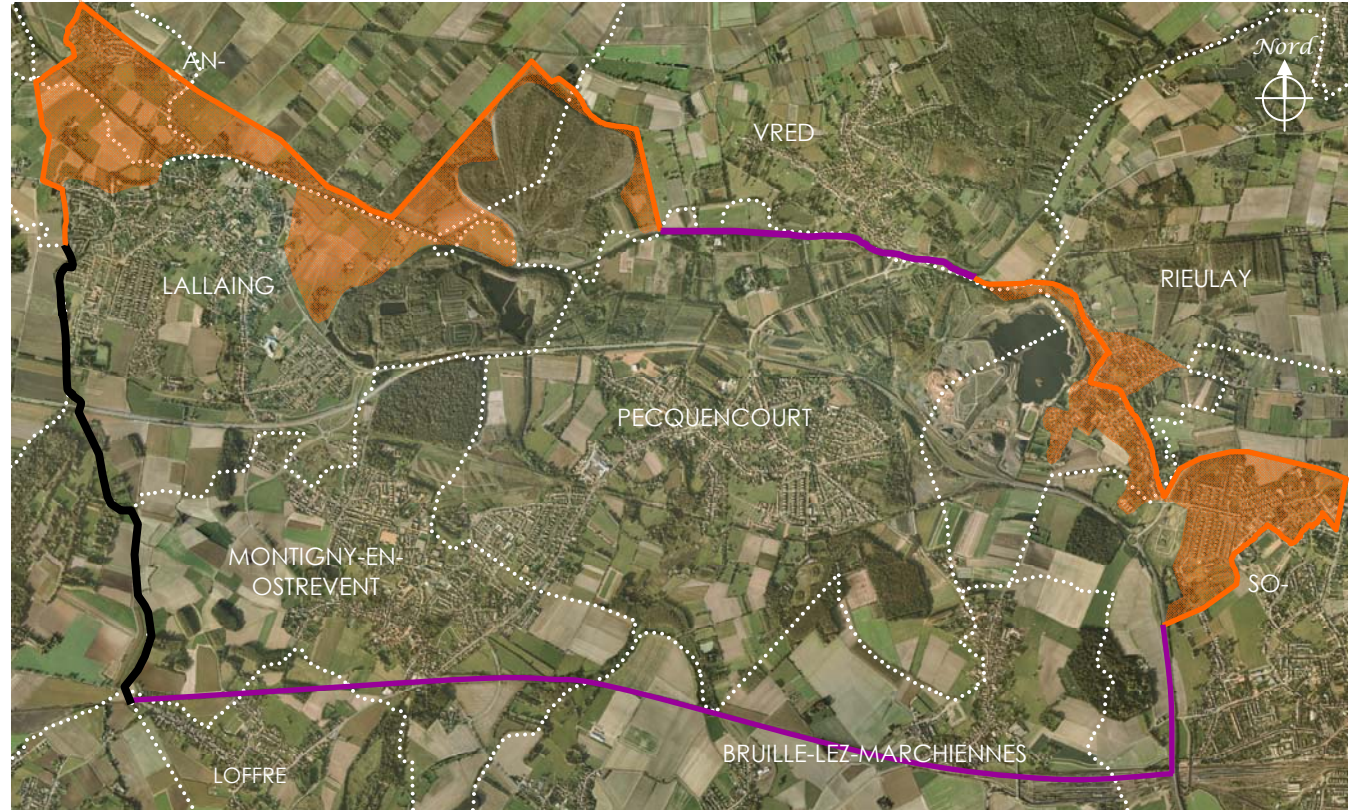
### 3.1 Limites

Les limites de l'EPMR se dessinent à partir de différents critères liés à la perception, l'histoire ou à l'occupation du sol.

Les limites de l'EPMR se dessinent à partir de différents critères liés à la perception, l'histoire ou à l'occupation du sol.

- La limite Nord est marquée par une zone de marais agricoles ouverts, dans laquelle les limites de l'EPMR s'appuient d'Ouest en Est sur: le cavalier de la fosse 2 de Flines, le canal de la Scarpe, les abords du terril Germignies Nord, la Scarpe Canalisée.
- La limite Est est marquée par l'urbanisation de Rieulay et de Somain pour récupérer l'A21 jusqu'à la voie ferrée Douai-Valenciennes.
- Laquelle voie ferrée vient fermer l'EPMR au Sud à travers les zones agricoles
- A l'Ouest, la limite s'appuie sur le fossé communal de Montigny et Lallaing matérialisé par des chemins ruraux ou des fossés

-  Limite liée à la perception
-  Limite liée à une coupure physique ou une discontinuité (infrastructure)
-  Limite communale



### 3.2 Caractéristiques principales de l'EPMR

Le point le plus intéressant reste certainement la diversité paysagère de l'EPMR. En effet ce site est assez riche en éléments paysagers remarquables divers issus de la mine (imposants terrils, chevalement de la fosse 2 de Flines, 4 cités exceptionnelles, beau linéaire de cavalier...) mais aussi et surtout non liés à l'exploitation du charbon (Château de Montmorency, habitat rural, marais...). Ces éléments encore très lisibles sont pour la plupart non encore mitée par l'urbanisation, ce qui faciliterait la mise en place de projets, que ce soit d'urbanisme, de paysage. Un EPMR marqué par la cohabitation de paysages naturels, ruraux avec des éléments industriels issus de l'exploitation qui est assez réussi et peu encore largement être améliorée, en témoigne le site de Rieulay en exemple de la réhabilitation d'un ancien site minier.

