

Ensemble Paysager Minier Remarquable de

Denain



*Qualification et protection des paysages remarquables
du bassin minier Nord - Pas de Calais*

Etude commandée par la Mission Bassin Minier
Réalisée par le Conseil d'Architecture, d'Urbanisme et d'Environnement du Pas-de-Calais
et le Centre Permanent d'Initiative pour l'Environnement de la Chaîne des Terrils
AVRIL 2009

p.5 *Contexte géographique*

p.6 *Contexte historique*

p.9 *1. Evolution du Paysage de l'EPMR*

p.9 **Le paysage avant l'exploitation minière - Milieu du XVIIIème siècle**

p.10 **Les prémices de la mine - XIXème siècle**

p.12 **Entre les deux-guerres, le confortement de l'installation**

p.14 **L'héritage final des compagnies et le point de départ de la nationalisation - milieu du XXème siècle**

p.16 **L'apogée avant la récession, la dernière expansion - 1960-1970**

p.18 **Du déclin à la reconversion - 1970-2008**

p.20 **Synthèse : principales évolutions, apports en éléments bâtis/paysagers, éléments de permanence dans le paysage actuel**

p.22 *2. L'identité minière dans le paysage actuel*

p.22 **2.1 Occupation du sol, identités**

p.22 **2.2 Structures paysagères**

p.23 **2.3 Eléments d'intérêt patrimonial**

p.32 **2.4 Perceptions**

p.34 *3. Synthèse*

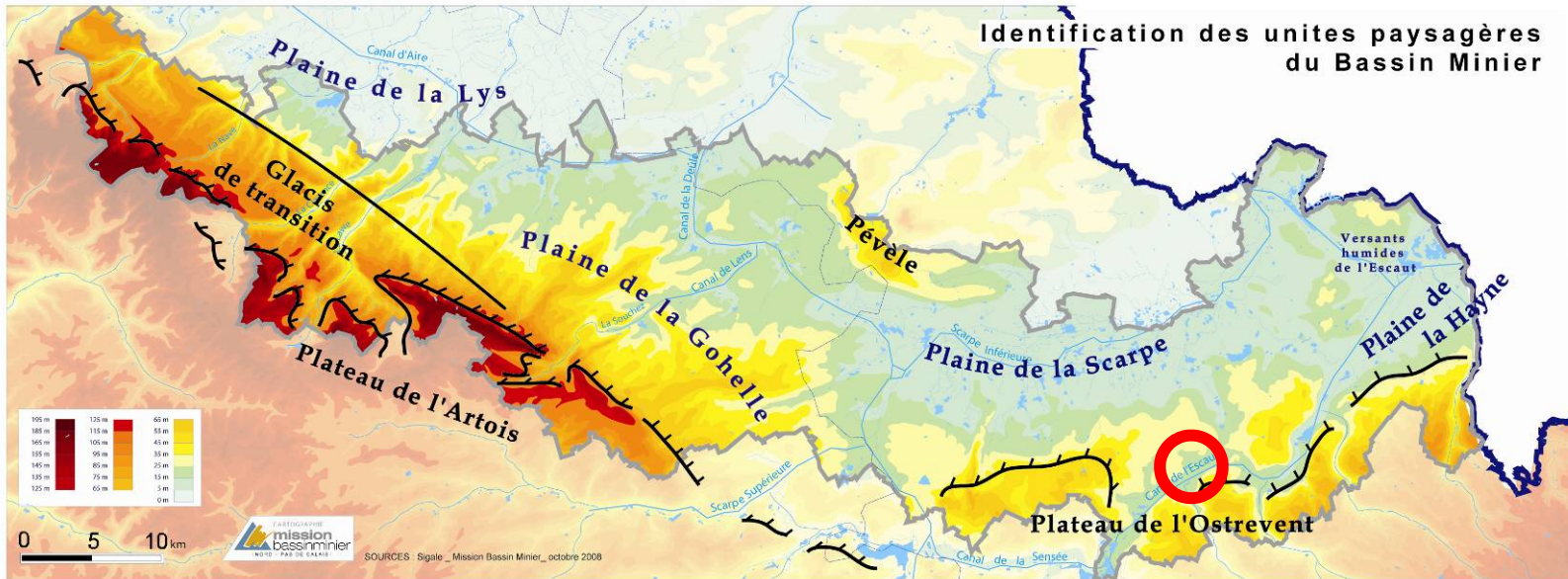
p.34 **3.1 Limites**

p.35 **3.2 Caractéristiques principales de l'EPMR**

Ensemble Paysager Minier Remarquable de Denain

Contexte géographique

Le socle



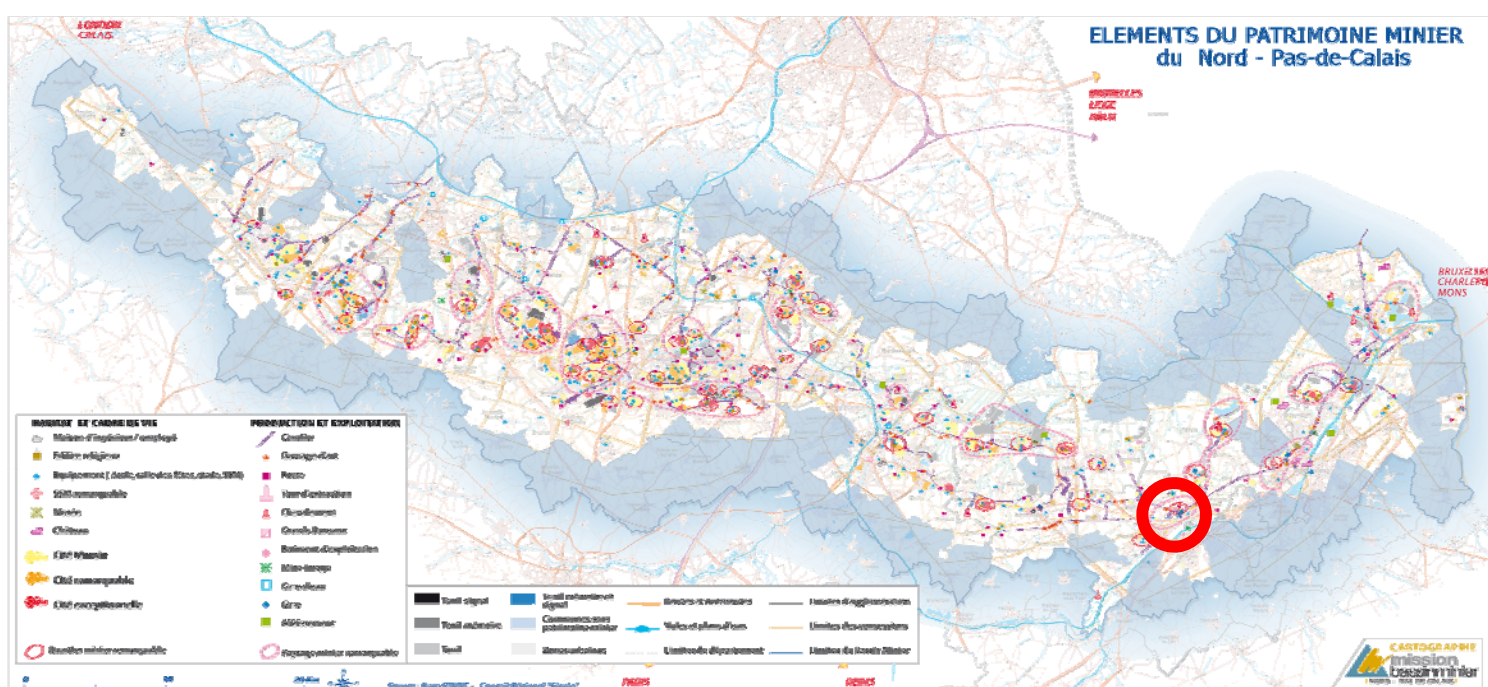
L'ensemble Paysager Minier Remarquable (EPMR) de Denain se situe dans la plaine sud de l'Escaut. Il s'étend sur la berge Nord de la rivière canalisée, qui marque les paysages de la présence de ses eaux, avec un réseau hydrographique très présent.

16 grands paysages



Situé dans la partie inférieure des paysages de « l'Escaut Urbain et Industriel » l'Ensemble Paysager Minier Remarquable de Denain, est marqué par la présence d'importantes industries en bordures de la rivière canalisée. D'importantes infrastructures tels que, hangars, friches, réseaux divers, de taille hors normes, donnent une dimension parfois gigantesques aux situations, et apporte un caractère très artificialisé au site. Un caractère qui contraste fortement avec l'aspect plus naturel de certains éléments tels que, prairies humides et les nombreux parcs boisés présents.

15 ensembles paysagers miniers remarquables



Les ensembles paysagers miniers remarquables sont déterminés d'après leur concentration en éléments hérités de l'activité minière. Exceptionnellement ici le patrimoine minier n'est pas majoritaire, mais tout l'intérêt de cet EPMR réside dans la cohabitation du minier avec l'importante masse d'éléments de l'industrie sidérurgique. En effet, de nombreux éléments hérités de l'industrie sidérurgique viennent se mêler aux éléments miniers, en résulte des paysages particuliers dans lesquels il est parfois difficile de différencier le minier du sidérurgique, formant une unité très intéressante et unique.



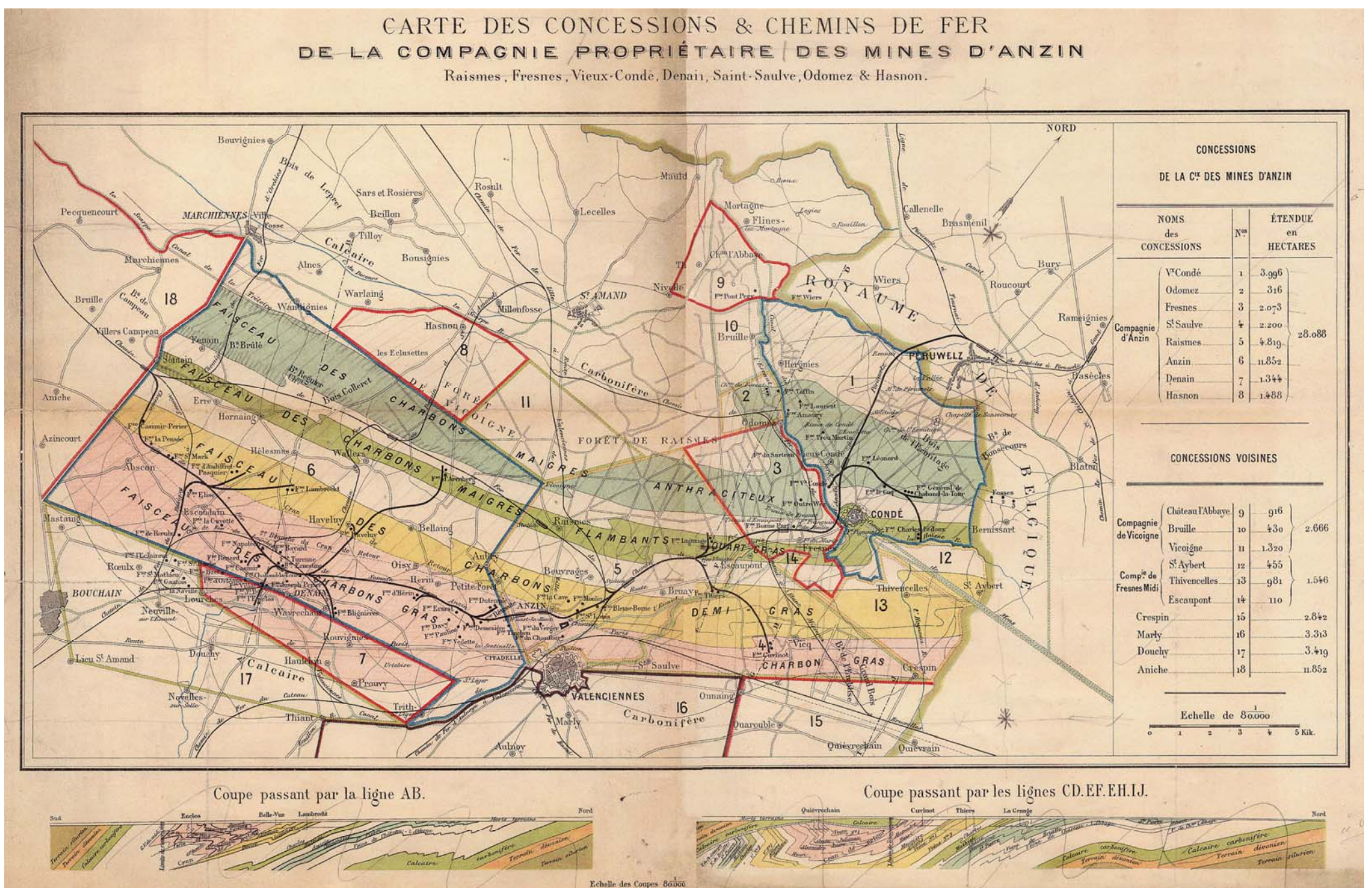
Contexte Historique

La compagnie d'Anzin autour de Denain à travers son évolution

L'installation minière :

La compagnie des mines d'Anzin a été fondée en 1757 par le vicomte Désandrouin et Jacques Mathieu, comme indiqué sur la carte des concessions ci-contre, cette entreprise possède huit concessions apparues chronologiquement et géographiquement de la manière suivante : Anzin en 1717, Vieux Condé en 1749, (Hergnies 1751), Raismes en 1754, Fresnes en 1756, St Saulve en 1770, Denain en 1831, Odomez en 1832, et Hasnon en 1840 (inexploitée). Les sites miniers de Denain occupent la ville à partir de 1826 avec la symbolique fosse Villars. Entre 1826 et 1842, 12 fosses de la compagnie d'Anzin ont vu le jour sur cette commune. Avec cette amorce de recherche de charbon fructueuse à l'ouest du valenciennois où le torrent d'Anzin ne se présente pas, de nouvelles compagnies comme celles de Douchy en 1826 et Denain vont apparaître.

En 1832, la Compagnie de Denain concurrente de celle d'Anzin est située sur une large partie Sud de la ville, elle exploite 3 sièges en rive gauche de l'Escaut.



Les travaux miniers :

Les travaux miniers de la C° d'Anzin :

Fosse Villars : creusement en 1826, fermée en 1894.

Fosse Turenne : creusement en 1828, fermée en 1889.

Fosse Bayard : creusement en 1831, fermée en 1887.

Fosse Jean Bart : creusement en 1831, fermée en 1881.

Fosse Mathilde : creusement en 1831, fermée en 1863.

Fosse Napoléon : creusement en 1833, fermée en 1864.

Fosse Bellevue : creusement en 1834, fermée en 1844.

Fosse Casimir : creusement en 1835, fermée en 1885.

Fosse Renard : creusement en 1836, fermée en 1948.

Fosse Ernestine : creusement en 1841, fermée en 1943.

Fosse Joseph Périer : creusement en 1841, fermée en 1918.

Fosse Chabaud la Tour : creusement en 1842, fermée en 1877.

Fosse Blignièrès : creusement en 1893, fermée en 1953.

Les travaux miniers de la C° de Denain :

Fosse Orléans : creusement en 1832, fermée en 1901.

Fosse Lebret : creusement en 1826, fermée en 1877.

Fosse Enclos : creusement en 1853, fermée en 1953.

Les réseaux de transports :

A partir de 1835, circulent les premiers trains de charbon entre St Vaast la Haut et Denain, c'est le début de la future ligne Somain-Péruwelz achevée en 1874. Cette épine dorsale dans un premier temps, connectera les fosses au rivage de Denain situé le long de l'Escaut. La gare d'expédition des charbons d'Anzin sur sa partie occidentale se fera par l'intermédiaire des Chemins de fer du Nord au niveau d'Escaudain sur la ligne Somain Busigny ouverte en 1852.

La valorisation du charbon :

En 1900, la Compagnie possède 410 fours à coke installés à la Fosse Blignièrès, à Saint Waast, à la fosse Turenne et à la fosse d'Haveluy, la première centrale électrique à charbon dite Turenne s'installe à Denain, des usines d'agglomération, briquettes ou boulets, sont installées à Saint Waast, à la fosse d'Audiffret Pasquier. Plus tard un important complexe les «Usines d'Escaudain» s'installera dès 1912 pour laver et transformer les charbons du secteur, c'est avec la nationalisation à la veille des années 1960, que la super centrale d'Hornaing et le lavoir d'Arenberg apporteront une touche de modernité à cette partie de la concession.

L'industrie charbonnière du denaisis cessera avec la fermeture de la fosse et du lavoir d'Arenberg.

L'urbanisme minier :

Dès 1810, les premiers corons de la compagnie s'installent à La Sentinelle, Anzin et principalement dans la ville de Denain, cet habitat contribuera à une forme de concentration urbaine inédite. En périphérie du centre de Denain, à l'est et au nord de la ville viendront s'installer les premières cités minières pavillonnaires (Bellevue, Chabaud-Latour, Turenne, etc ...). Hormis la compagnie minière d'Anzin, la sidérurgie avec l'entreprise des Forges et Aciéries de Denain Anzin futur USINOR, va engendrer la création d'un tissu urbain d'habitat ouvrier et leurs équipements socio-culturels en marge de la ville constituant ainsi le quartier dit du Nouveau Monde.

Le choix de l'EPMR :

La commune choisie ne reprend pas l'intégrité du périmètre de la concession, néanmoins la zone choisie intègre partiellement les communes limitrophes qui ont joué un rôle sur le plan du développement de la sidérurgie. Denain symbolise le «take off» de la révolution industrielle du nord de la France avec le «pool» charbon acier et ferroviaire. La mine à Denain, semble passer au second plan, la sidérurgie et le ferroviaire prédominent. Cette zone charbonnière très urbaine a la particularité de placer ses éléments patrimoniaux dans la ville et aux abords du fleuve Escaut. Ces cités ouvrières, d'origine minières ou sidérurgiques s'implantent au sein des quartiers et se mêlent à de l'habitat traditionnel et à certaines courées. Une partie du réseau ferré des mines a été repris pour la constitution du tramway et de voies vertes.

Denain

1. Evolution du Paysage de l'EPMR

Le paysage avant l'exploitation minière - Milieu du XVIIIème siècle

Source : Carte de Cassini, IGN



Sur la Carte de Cassini

Les prémices du paysage minier :

La carte de Cassini ne représente, avec une précision relative, que les principaux axes de communication, les établissements humains et l'hydrographie. Elle nous renseigne néanmoins sur la structure et la composition générale du territoire, que l'on peut imaginer ici fortement marqué par les eaux de l'Escaut, dont la plaine occupe une importante partie, avec des zones humides, des marais, des bois humides.

Au milieu du XVIIIème siècle, les noyaux villageois d'Escaudain, Louches, Wavrechain, Haulchin et la ville de Denain sont déjà implantés. Plusieurs axes traversent le territoire, notamment un axe d'intérêt national à l'Est entre Valenciennes et Cambrai via Bouchain. L'Escaut que l'on connaît aujourd'hui canalisée coule naturellement dans un lit sinueux formé de plusieurs bras qui drainent une zone importante apparemment très humide.

Denain est un carrefour semble-t-il important, entre Douai et Valenciennes, une abbaye de femmes y est implantée.

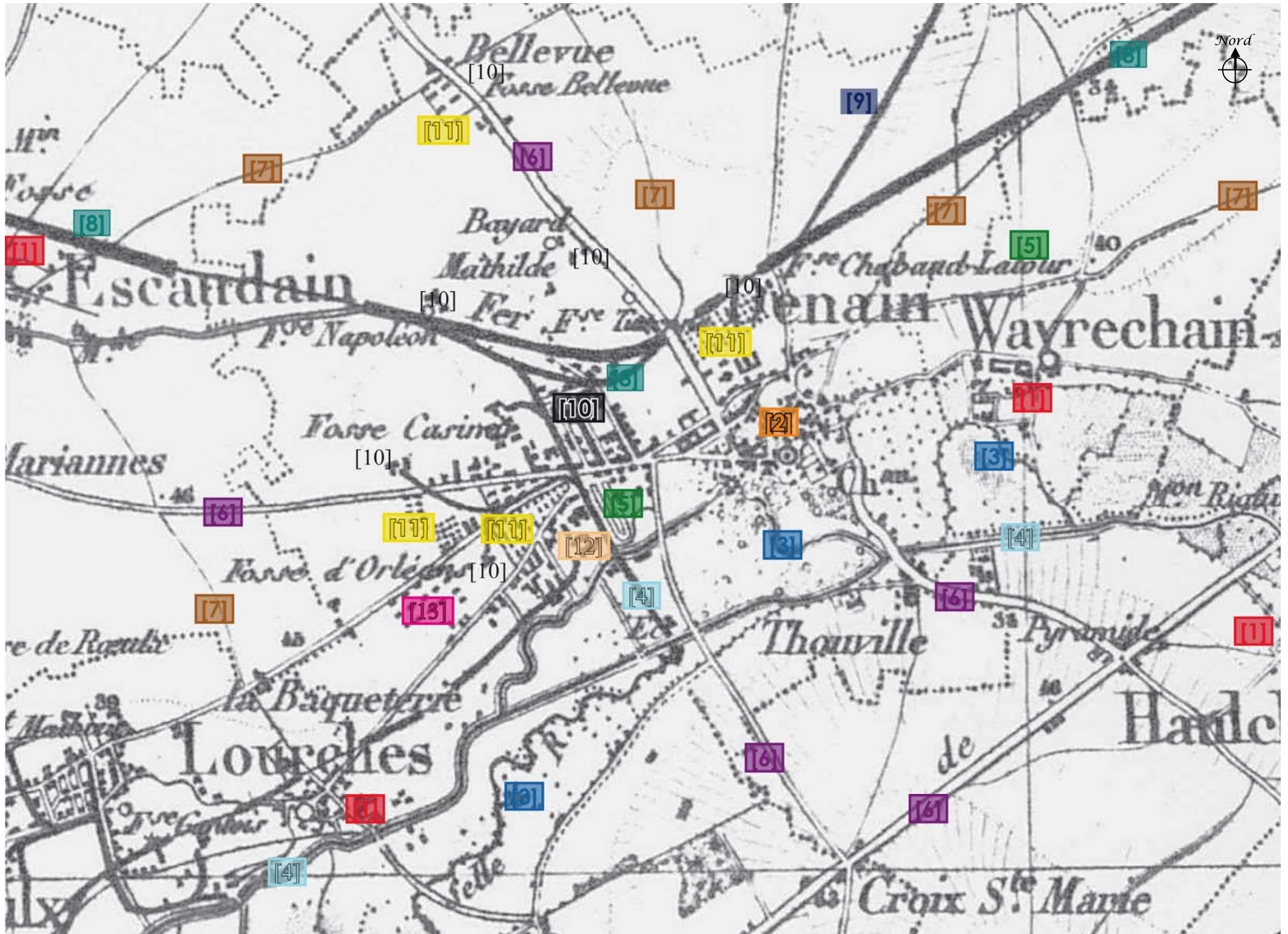
Un paysage peu urbanisé, dans lequel l'eau semble avoir certaine importance.

Denain

1. Evolution du Paysage de l'EPMR

Les prémices de la mine - XIXème siècle

Source : archives IGN, Carte d'Etat major de 1883 dressée sur un fond de 1837



1. Evolution du Paysage de l'EPMR

Sur la Carte de 1883

Les prémices du paysage minier :

La carte montre quelques noyaux villageois que sont Louches, Wavrechain sous Denain, partiellement Escaudain et Haulchain [1]. La ville de Denain [2] se distingue par la présence de divers hameaux ruraux ou minier tels que Bellevue, la ferme de Thonville, la Baqueterie le long du vieil Escaut appelée la petite Nice de Denain. La ville fut pendant très longtemps connu grâce à son abbaye et son château . Ces communes rurales tendent à s'organiser le long d'axes routiers, toutefois la présence de l'Escaut a probablement plus que tout motivée l'installation humaine.

En dehors du Vieil Escaut, ce paysage de plaine ne dispose que d'un affluent la Selle, néanmoins la plaine marécageuse comprend quelques fossés et marais autour de Wavrechain [3]. Le grand cours d'eau qu'est l'Escaut coule du sud ouest au nord est [4] ce fleuve canalisé joue un rôle important dans le transport du charbon, son tracé reste cependant relativement sinueux. La gare d'eau de Denain située aux abords des premiers centres charbonniers sera le pôle logistique du transport de la houille [5].

Un réseau d'axes primaires d'intérêt national et international aujourd'hui (CD 935a) Paris-Gand, la route Douai-Denain via Aniche (CD 945), St Amand-Le Cateau (CD 955), etc... [6].

Une pléthore d'axes ruraux, de chemins forestiers intégrés dans le domaine privé ou public des communes, ces itinéraires datent probablement du Moyen-Âge, ils relient les villages de la vallée de l'Escaut vers le nord ou la Scarpe (Amandinois), ou en direction du sud vers les plaines agricoles de l'Ostrevent, etc ... [7].

La compagnie des mines d'Anzin construit en 1838 la ligne de St Waast à Denain [8], son extension donnera naissance à la ligne des mines Somain Péruwelz dite «ligne d'Anzin» l'ensemble entrera en service en 1874, elle transporte entre autres le personnel travaillant au sein de la compagnie et propose un service voyageurs et marchandises, une importante gare ferroviaire nommée Denain-Mines dessert la ville, un embranchement ferroviaire dessert à cette époque la fosse d'Haveluy [9].

L'ensemble des fosses de Denain est construit, certains puits sont mentionnés, la fosse Mathilde et ses bâtiments subsistent [10].

L'habitat minier (corons) est figuré : ils ne sont pas intitulés. Les différentes composantes minières, c'est-à-dire l'outil de travail et l'habitat s'installent à proximité des fosses [11]. A cette époque, la sidérurgie est en plein essor, les premières unités s'installeront notamment à proximité de la fosse Villars et du rivage [12] . Plus tard, les cités pavillonnaires Bessmer et Martin viendront compléter le dispositif [13].

Les terrils ne figurent pas sur cette carte.

Éléments permanents :

- [1] Les noyaux villageois des communes du denaisis.
- [2] la ville de Denain.
- [3] cours d'eau et marais (tracé du vieil escaut et Selle).
- [4] fleuve canalisé de l'Escaut.
- [5] gare d'eau de l'Escaut.
- [6] routes et chemins (communales, départementales).
- [7] les axes ruraux.
- [8] chemin de fer des mines (voie verte & tramway).
- [9] chemin de fer des mines (branche d'Haveluy et d'Arenberg) friche ferroviaire.
- [10] les fosses (bâtiment remarquable fosse Mathilde).
- [11] les corons et cités minières.
- [12] les sites sidérurgiques (bâtiments, direction, vestiges).
- [13] les cités sidérurgiques.

Denain. — Fosse Renard



Fosse l'Enclos vers 1900



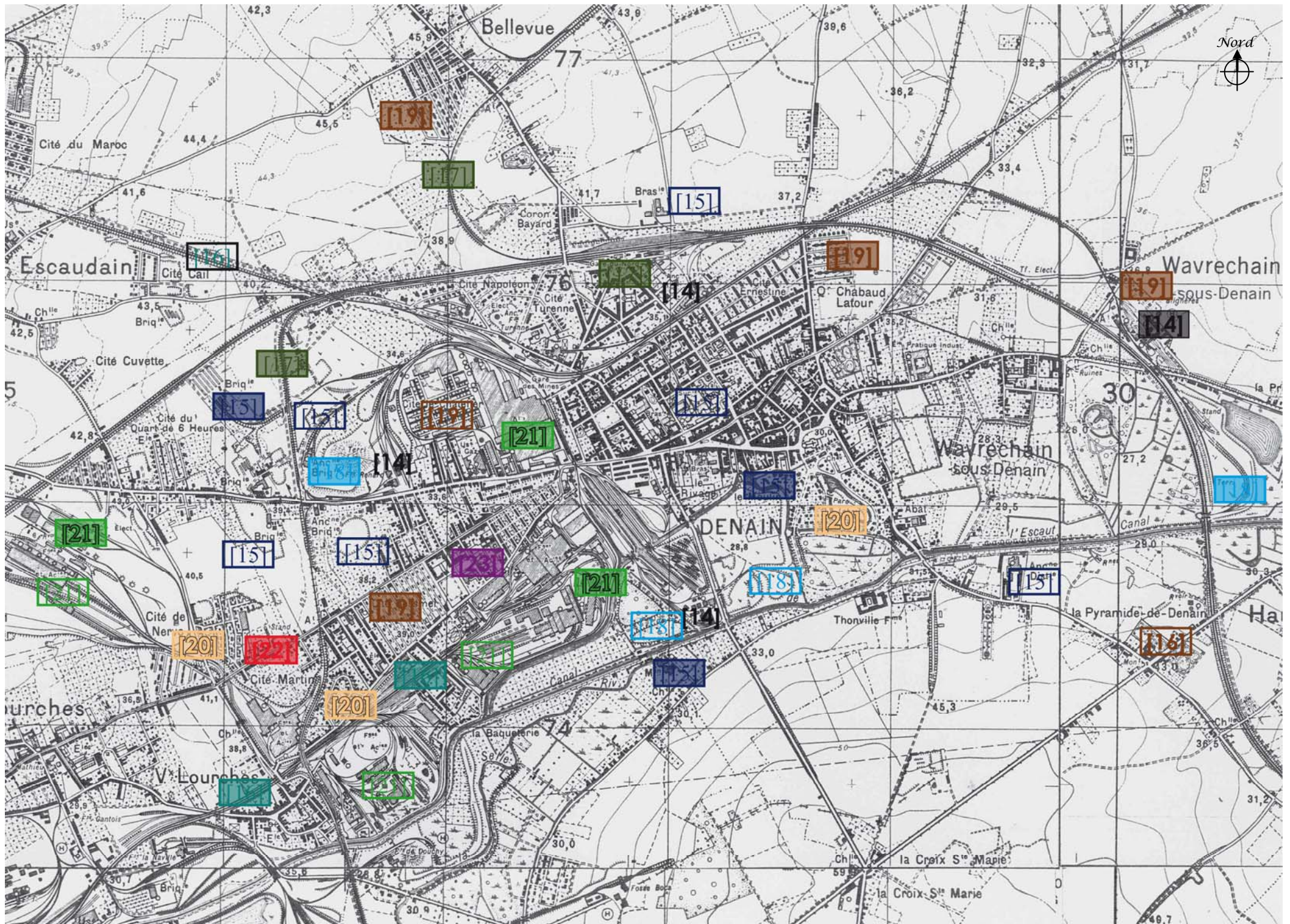
Fosse Renard vers 1900

Denain

1. Evolution du Paysage de l'EPMR

Entre les deux-guerres, le confortement de l'installation

Source : archives IGN, Carte d'Etat-major de 1937



Ensemble Paysager Minier Remarquable de Denain

1. Evolution du Paysage de l'EPMR

Sur la Carte de 1937

Le confortement de l'installation :

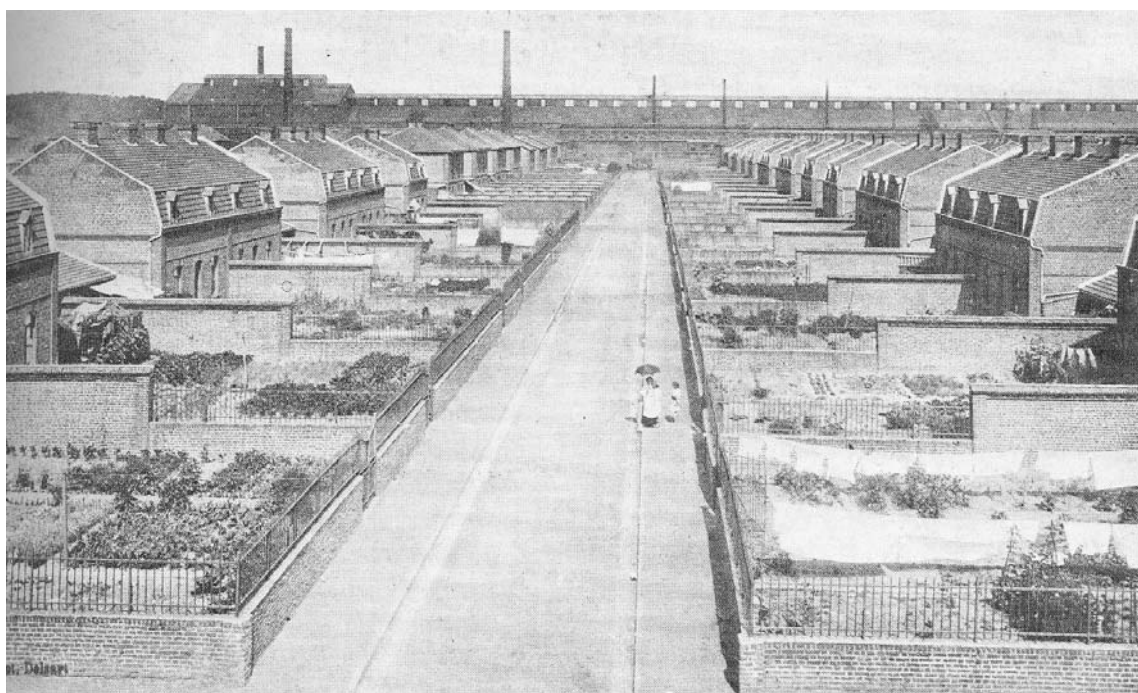
L'expansion minière se stabilise, une nouvelle fosse fait son apparition en 1896 : le siège Blignièrès, seules les fosses Renard, Ernestine et Enclos sont en activité [14]. En revanche d'autres activités industrielles sont établies (brasserie, minoterie, briquetterie, sucrerie, etc) [15]. Le réseau ferroviaire tentaculaire sous forme d'embranchement connectera les sites de production miniers et sidérurgiques (fosses, carrières, usines, rivage) au reste du réseau de la ligne Somain à Péruwelz ou sur la ligne Valenciennes Busigny au niveau de Lourches ligne créée en 1888 [16]. Deux lignes d'intérêt local sont créées depuis la gare SNCF de Denain, la section Denain St Amand datant de 1895 passant par Wallers et le tortillard du Cambrésis Denain-Caudry passant par la vallée de la Selle créée en 1891. Les masses schisteuses que sont les terrils sont enfin figurées [18], l'édification par rampe sera le mode choisi.

Cette ville minière connaît son apogée, les cités pavillonnaires minières [19] Chabaud-Latour et Bellevue s'étendent, la sidérurgie (cité Bessmer) et le ferroviaire (le Chatelier) étendent leur domaine. Les cités jardins de la sidérurgie font leur apparition [20] (cité du parc Leuret, Martin, etc...) commencées au 19^e siècle, se poursuivent dans les années 1920 pour accueillir la main d'oeuvre locale et étrangère en particuliers les polonais. Ces usines métallurgiques et ferroviaires s'installant près des centres charbonniers vont s'étendre vers l'Escaut et l'ouest de Denain [21].

Aux abords de ces cités ouvrières, s'installe l'élite des mines de la compagnie [22] châteaux et grandes demeures ponctuent le territoire. A Denain autour de la place du Sacré coeur dans le quartier du Nouveau Monde, des écoles, une église, un stade, etc s'installeront loin du bourg villageois [23].

Éléments permanents :

- [14] fosse Blignièrès.
- [15] la fosse 7 (quelques bâtiments ateliers, bains douches).
- [16] les cavaliers (en activité, reconversion chemins).
- [17] le tortillard du Cambrésis et ligne Denain St Amand, depuis la gare du Nord.
- [18] les terrils préservés .
- [19] cités pavillonnaires des mines, de la sidérurgie et du ferroviaire.
- [20] cités jardins.
- [21] usine ferroviaire Cail, forges et aciéries.
- [22] maisons d'employés et d'ingénieurs.
- [23] les équipements socio-culturels (église, écoles).



Cité Caill le châtelier



Denain, Nouveau Monde



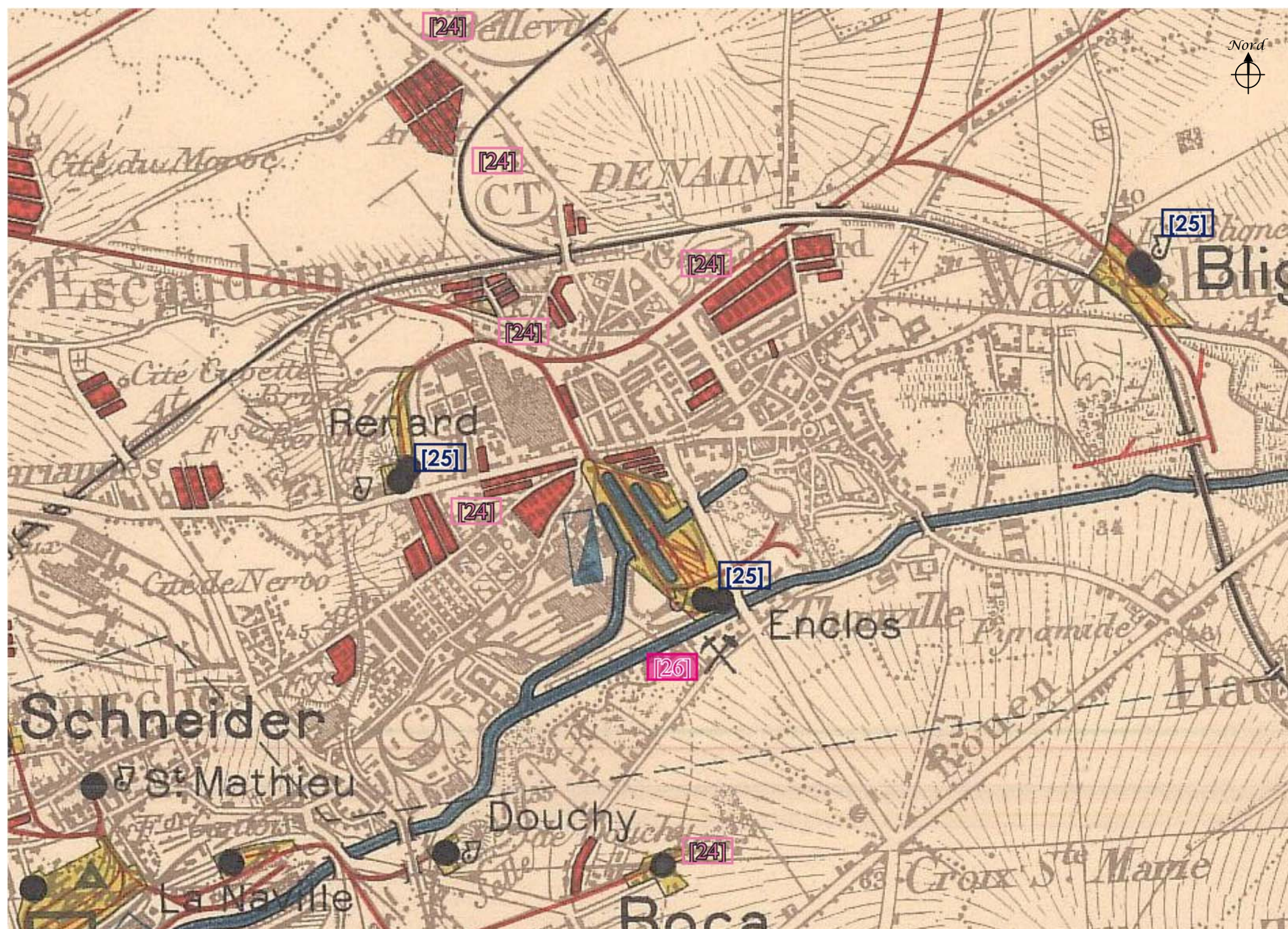
Denain, Nouveau Monde le rivage

Denain

1. Evolution du Paysage de l'EPMR

L'héritage final des compagnies et le point de départ de la nationalisation - milieu du XXème siècle

Source : carte de 1949 des Houillères du Bassin Minier Nord-Pas-de Calais



1. Evolution du Paysage de l'EPMR

Sur la Carte de 1949

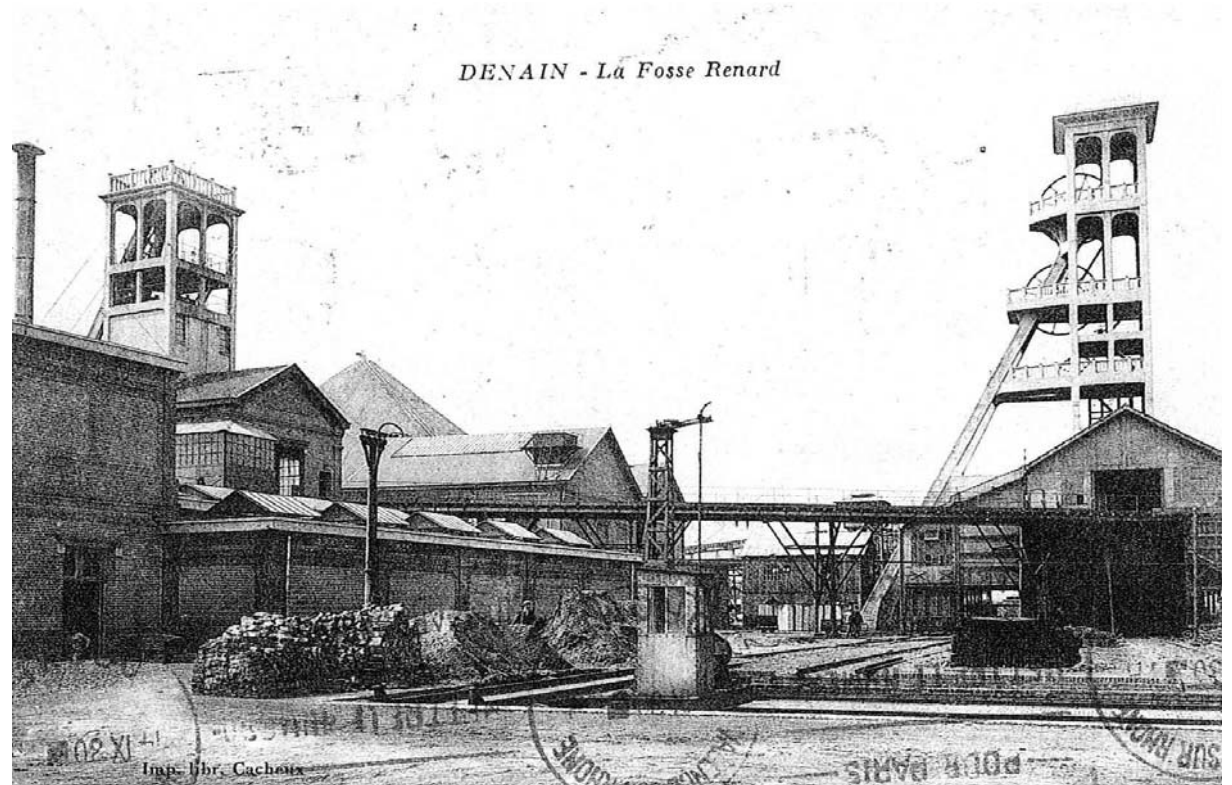
La nationalisation :

La fin des années 40 marque le début de la bataille du charbon et la période de la nationalisation de l'après guerre. Néanmoins en cette décennie d'après-guerre, les anciennes mines d'Anzin par l'intermédiaire du groupe de Valenciennes décident de fermer les sites charbonniers du denaisis [24], pour peu de temps encore, les fosses Renard, l'Enclos et Blignières assureront l'aérage de certains chantiers [25]. Aucune nouvelle cité minière n'est construite.

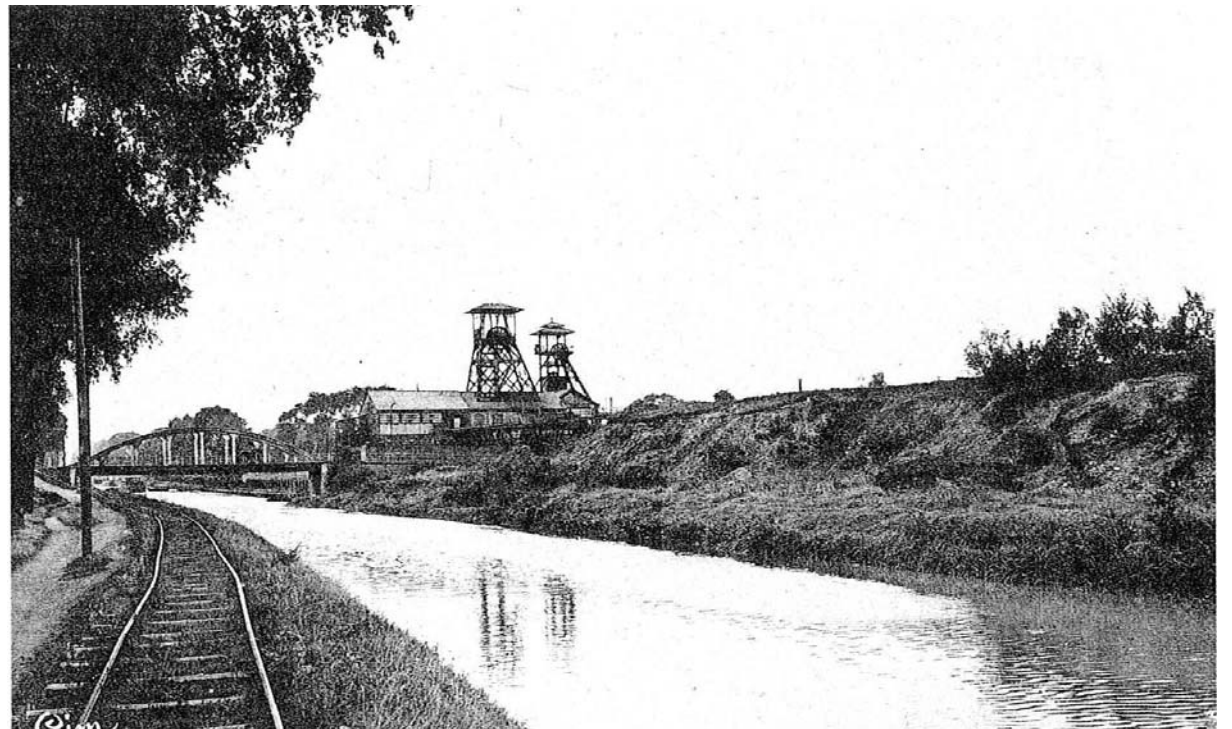
L'ancien site de la fosse Enclos servira de mine image pour la formation des mineurs [26].

Eléments permanents :

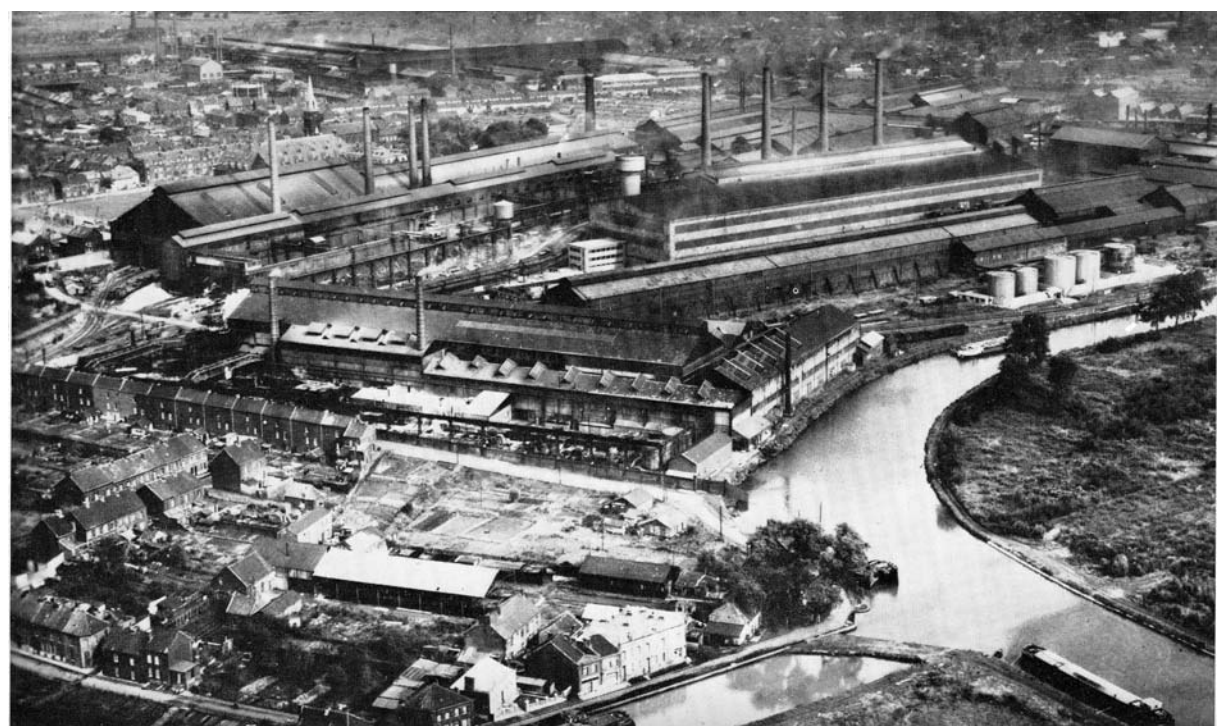
[26] La mine image du terril de l'Enclos.



Fosse Renard vers 1930



Fosse l'enclos vers 1930



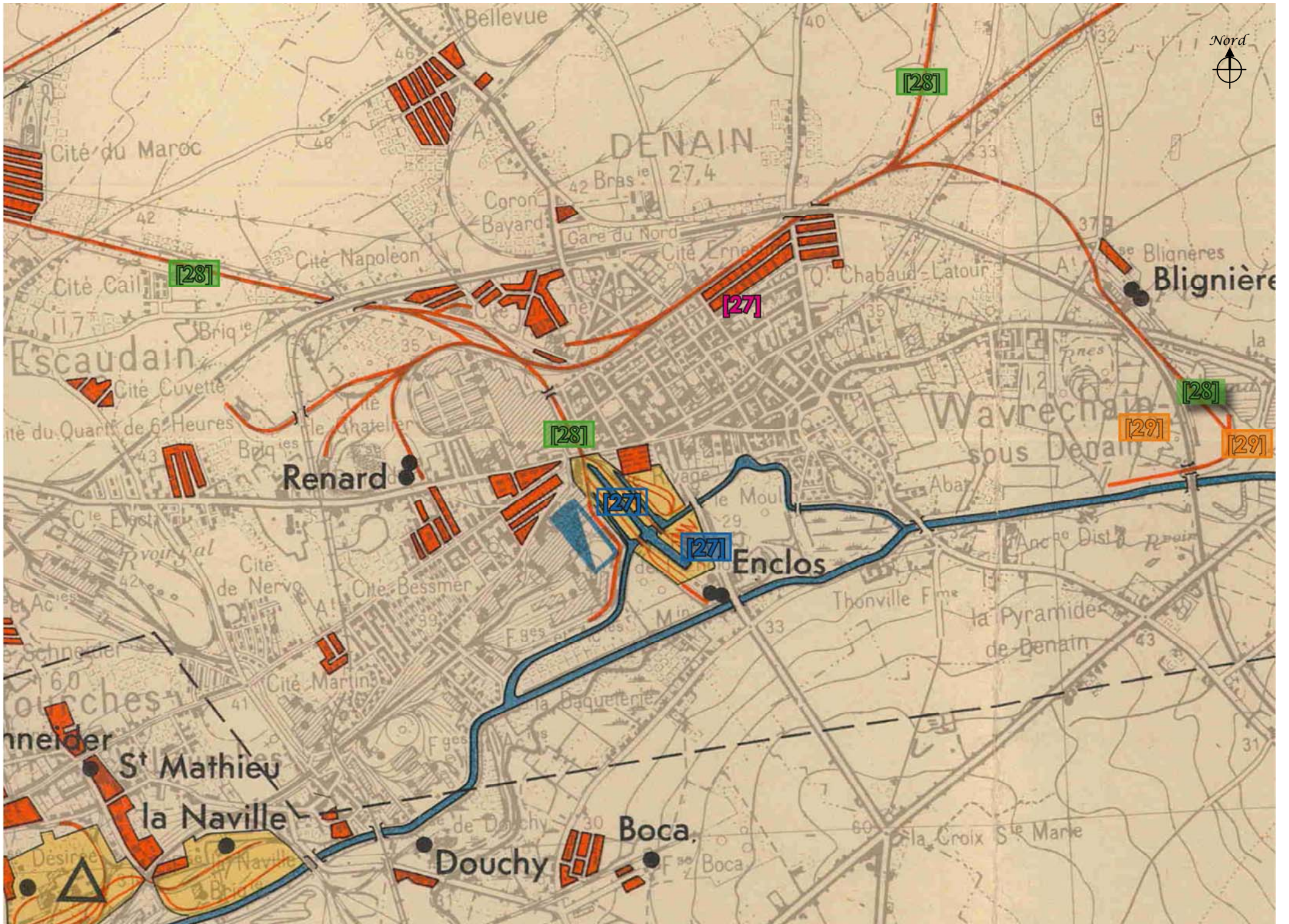
Nouveau Monde la baqueterie

Denain

1. Evolution du Paysage de l'EPMR

L'apogée avant la récession, la dernière expansion- 1960-1970

Source : carte de 1961 des Houillères du Bassin Minier Nord-Pas-de Calais



Denain

1. Evolution du Paysage de l'EPMR

Sur la Carte de 1961

La dernière expansion :

Le début de la décennie 60 marque l'apogée de la période de la nationalisation. Sur Denain, seules les activités liées au transit du charbon demeurent, telle que la gare d'eau [27]. Certaines sections de voies ferrées seront maintenues au sein du réseau des HBNPC jusqu'aux années 1980 pour le transport du charbon et des schistes venant d'Arenberg ou d'Escaudain [26].

les terrils des Blignièrres semblent poursuivre leur activité malgré la fermeture de la fosse en 1953, les schistes venant des lavoirs voisins sont édifiés sur cette zone de marais. [29].

Éléments permanents :

[27] rivage de Denain.

[28] voies ferrées (sentiers, tramway, friches).

[29] terril des Blignièrres.



L'usine tentaculaire



Coron Jean Bart



Centre de Denain, le théâtre municipal au premier plan



Cinéma du Nouveau Monde

Denain

1. Evolution du Paysage de l'EPMR

Du déclin à la reconversion - 1970-2008

Source : carte IGN au 1/25 000ème de 2008, extraite du site ppige.



1. Evolution du Paysage de l'EPMR

Sur la Carte de 2007

Du déclin à la reconversion :

La récession charbonnière entamée depuis 1960 et 1968 (liée respectivement aux plans Jeanneney et Bettencourt) se poursuit inéluctablement, les anciens charbonnages disparaissent partiellement (conservation de bâtiments d'extraction, éléments ferroviaires) [30] ou totalement avec requalification et pré-verdissement ou non de l'assise foncière [31].

Par extension, la trame du réseau ferroviaire des mines tend à s'atténuer voir partiellement disparaître, néanmoins ces espaces sont réhabilités en chemins piétonniers, corridors biologiques [32] ou laissés en l'état [33] en attente d'une future reconquête au profit d'une trame verte linéaire. L'assise ferroviaire de la ligne Somain Péruwelz sur Denain acquise par la collectivité a été récupérée pour le passage du Tramway Valenciennes Denain.

Les grandes friches industrielles, terrils en fin d'exploitation ou préservés et autres délaissés ont été requalifiés en zone naturelle ou parc urbain et de loisirs (parc Emile Zola) [34]. Certains terrils intègres repris en ENS ont vu leur frange requalifiée (terril Renard) [35].

Durant les trois dernières décennies, l'urbanisme minier a tendu à se resserrer et disparaître (corons, cités pavillonnaires) [36], néanmoins le renouveau urbain résidentiel tend à se maintenir sur les zones où l'habitat minier a disparu, de nouvelles constructions réintègrent ce foncier perdu, canton Orléans ou cité Bellevue [37].

Jusqu'au tout début des années 1980, la sidérurgie reste présente et s'est développée autour du pôle USINOR, avec sa totale disparition dans les années suivantes, quelques bâtiments ont servi pour un ré-usage [38]. De nouvelles zones d'activités telle que les Pierres Blanches le long de l'Escaut à Grand Gabarit se sont développées pour entamer la reconversion du secteur, d'autres plus anciennes ont partiellement fermées telle que la raffinerie de la Croix Ste Marie [39].

Enfin, l'aspect reconversion est largement dominée par le désenclavement et la desserte élargie du secteur par les grands axes départementaux (nouveau CD 40, A2 et A21) ou pénétrantes pour desserte de zones d'activités (CD 955) [40].

En conclusion, l'intérêt de cet «EPMR» est de démontrer que la morphologie urbaine demeure, les restructurations existent mais sont relativement réduites. L'aspect reconversion urbaine, économique, et environnementale reste peu perceptible malgré les efforts consentis, l'empreinte industrielle semble indélébile.

Eléments permanents :

- [30] les fosses et matériel ferroviaire roulant (bâtiment isolé).
- [31] les fosses (emprises partiellement requalifiées, traces).
- [32] cavaliers requalifiés (tramway, pistes, voies vertes).
- [33] cavaliers en friche.
- [34] les friches minières requalifiées, parc urbain réalisé sur friche minière.
- [35] terril à l'aspect intègre (ENS).
- [36] traces de récessions urbaines.
- [37] réintégration urbaine des anciennes cités.
- [38] pôle métallurgique en reconversion (bâtiments réutilisés).
- [39] zone industrielle passée, en développement ou en devenir.
- [40] axes de désenclavement (départementales, autoroute, rocade minière).

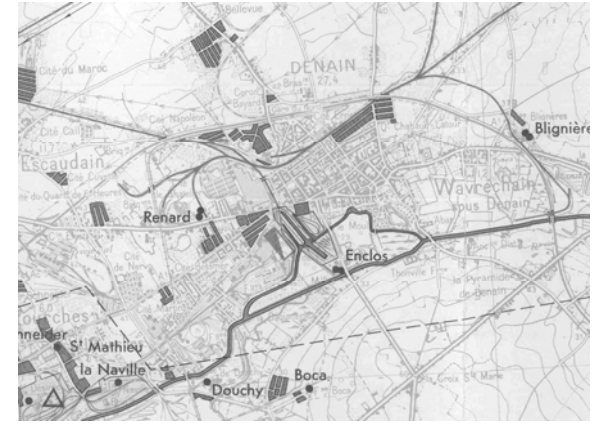


Denain, vue sur la salle des fêtes de la cité sidérurgique Werth



Ligne du Tram de Valenciennes

1. Evolution du Paysage de l'EPMR



1. Evolution du Paysage de l'EPMR

Synthèse

Principales évolutions

Apports en éléments bâtis/paysagers

Éléments de permanence (dans le paysage actuel)

Jusqu'au XVIIIème siècle

- Paysage apparemment ouvert quelques masses boisées sur la partie Sud
- Noyaux villageois + hameaux
- Plusieurs axes d'intérêt national passe par Lens
- Vallée de l'Escaut et zones humides
- Points de repères : clochers, moulins
- **Paysage assez ouvert, marqué par les eaux de l'Escaut**

- les noyaux villageois de Lourches, Wavrechain sous Denain, Escaudain et Haulchain
- Denain abbaye des femmes et château
- L'Escaut, sa vallée et ses zones humides
- routes
- Moulins à vent
- Boisements
- Églises des villages

- les noyaux villageois
- Ville de Denain
- L'Escaut canalisée
- Routes et chemins (actuelles RN 45, Rd 240...).

1826 début de l'exploitation sur l'EPMR

XVIIIème siècle (1883)

- Installation des Houillères sur le territoire
- Arrivée du chemin de fer des mines et développement du réseau ferré dit « ligne d'Anzin »
- Activité des fosses
- L'habitat minier et les fosses se développent le long des axes
- Points de repères : clochers et chevalements
- La sidérurgie est en plein essor
- **Les noyaux villageois et hameaux prédominent ; La voie ferrée est la colonne vertébrale des premières installations minières**

- Urbanisation liée à l'activité minière:
 - gare d'eau de Denain
 - ligne ferrée « Somain-Péruwelz »
 - gare de Denain-Mines
 - Fosses : Mathilde, Napoléon, Bellevue, Turenne, Chabaud Latour, Renard, Ernestine, l'Enclos... - corons
- Urbanisation liée à l'activité sidérurgique:
 - Premières installations près de la fosse Villard et du rivage
 - Cités pavillonnaires Bessmer et Martin

- Gare d'eau de l'Escaut
- Chemin de fer des Mines (voie verte et tramway)
- Chemin de fer des Mines (branche d'Haveluy et d'Arenberg) friche ferroviaire
- Les fosses (bâtiment remarquable de la fosse Mathilde).
- Les corons et cités minières
- Sites sidérurgiques (bâtiments, direction, vestiges).
- Les cités sidérurgiques

-----1ère Guerre Mondiale

Entre deux-Guerres (1937)

- Développement de l'activité minière, de nouvelles fosses apparaissent, les cités se multiplient.
- De nouvelles industries s'implantent
- L'urbanisme minier s'étend
- Les terrils sont représentés
- Points de repères : clochers, chevalements et terrils
- Les usines métallurgiques et ferroviaires s'installent près des centres charbonniers
- **La structure urbaine et les infrastructures minières de l'EPMR sont en plein essor : la masse urbanisée se densifie**

- Urbanisation liée à l'activité minière:
 - la fosse Blignièrès
 - nouveaux embranchement du réseau ferré
 - les terrils apparaissent sur les cartes
 - cités pavillonnaires Chabaud Latour et Bellevue s'étendent
 - Maisons et châteaux de résidence de l'élite des Mines
- autres activités indirectement liées à la mine, brasserie, minoterie, briqueterie, sucrerie
- Cités jardins sidérurgiques (cité du parc Lebret, Martin..)
- Dans le quartier du Nouveau monde installations d'équipements autour d'une place , écoles, église, stade, salle des fêtes...

- Fosse Blignièrès
- Fosse 7 quelques bâtiments, ateliers, bains douches
- Les cavaliers (en activité ou en reconversion)
- Les terrils préservés
- Cités pavillonnaires des mines, sidérurgiques et du ferroviaire
- Cités jardins
- Usine ferroviaire Cail, forges et aciéries
- Maisons d'employés et ingénieurs
- Équipements sociaux culturels autour de la place Pierre Baudin

Nationalisation (1949)

- Fermeture des sites charbonniers du Denais
- Certains puits servent d'aérage
- Aucune cités ne sera construite
- **Pas d'évolution majeure dans le paysage de l'EPMR, l'activité s'arrête**

- Fermeture de nombreux sites
- Pas de nouvelles constructions ou d'extensions de l'urbanisme minier
- La fosse l'Enclos sert de Mine image pour la formation des mineurs

- Mine image de la fosse l'Enclos

Dernière expansion (1961)

- Période qui marque l'apogée de la période de la nationalisation
- Seules les activités liées au transit du charbon demeurent
- Certains terrils poursuivent leur activité avec l'activité des lavoirs voisins
- **Pas d'évolution majeure dans le paysage de l'EPMR**

- Le terril des Blignièrès poursuit son activité recevant les schistes des lavoirs voisins

- Rivage de Denain
- Terril des Blignièrès

Arrêt de l'exploitation minière sur l'EPMR (1953)

Du déclin à la reconversion 1970-2008

- Disparitions partielles ou totales de anciens charbonnages
- Reconversion des sites d'exploitation, économique, touristique, habitat, naturelle.
- Disparition de foncier et développement d'un urbanisme résidentiel
- Développement du réseau routier et autoroutier
- **Réutilisation du foncier minier pour le développement de nouvelles activités, notamment artisanales et commerciales.**

- Disparition de nombreux sites d'exploitation et de traitement du charbon (bâtiments, chevalements....)
- Reconversion en zones artisanales, industrielles, commerciales
- Atténuation du réseau ferré, reconverti en chemin pédestre, ou abandonné
- Reconversion en zone naturelle ou base de loisirs de grandes friches industrielles
- Urbanisme résidentiel sur les emprises de cités libérées
- Grands axes A21, A2, D 40, D 955

- Les fosses (emprises partiellement requalifiées, traces)
- Cavaliers requalifiés et en friche
- Fiches minières requalifiées en parc urbain (parc Emile Zola)
- Fosses requalifiées en Zone d'activité (Centre commercial « Carrefour »)
- Terril renard (ENS)
- Réintégration urbaine des cités détruites
- Pôles métallurgiques en reconversion
- Zone industrielle passée, en développement ou en devenir (Pierres Blanches)

Denain

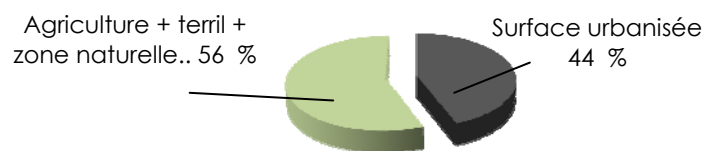
2. L'identité minière dans le paysage actuel

2.1 Occupation du sol

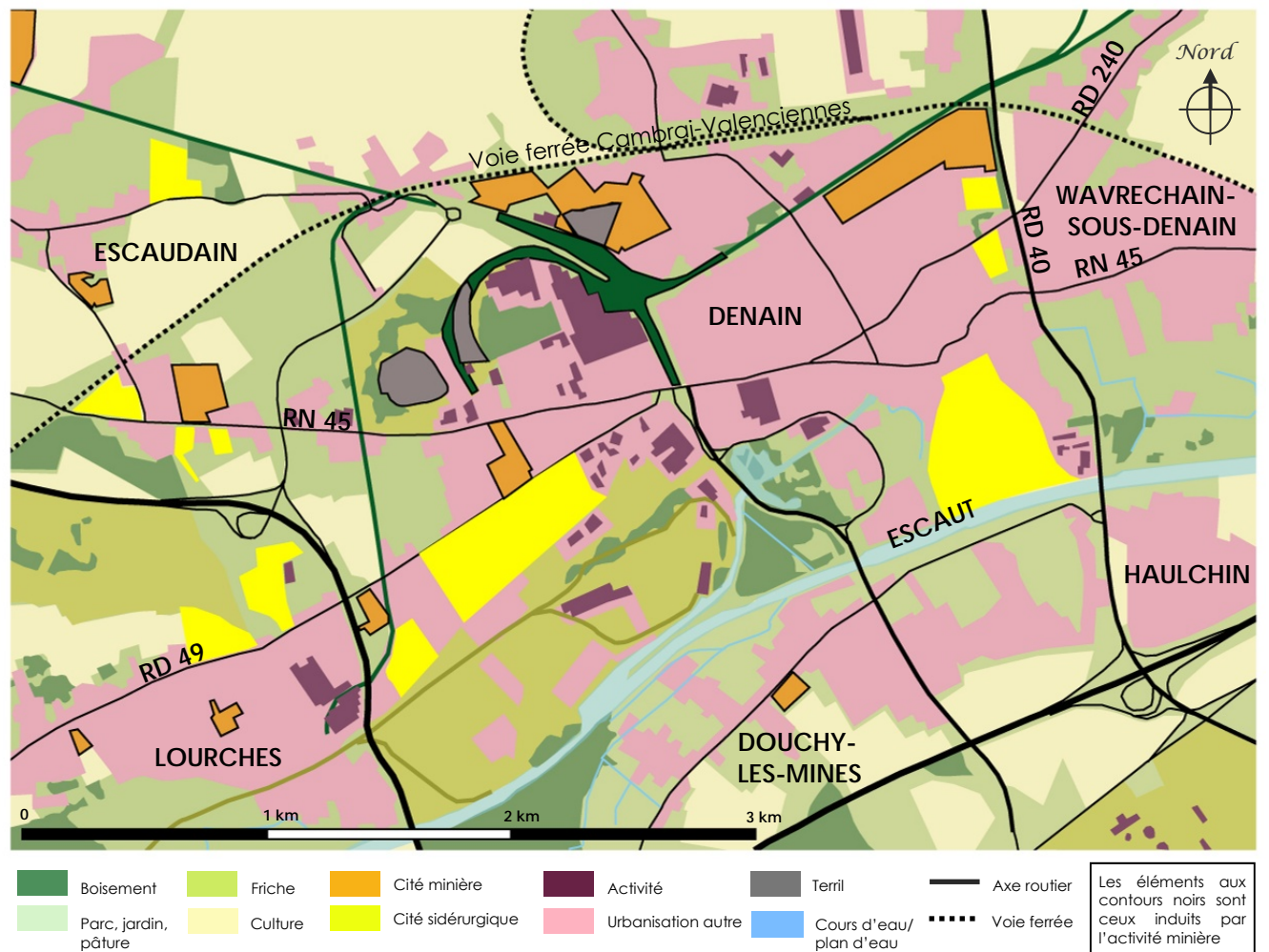
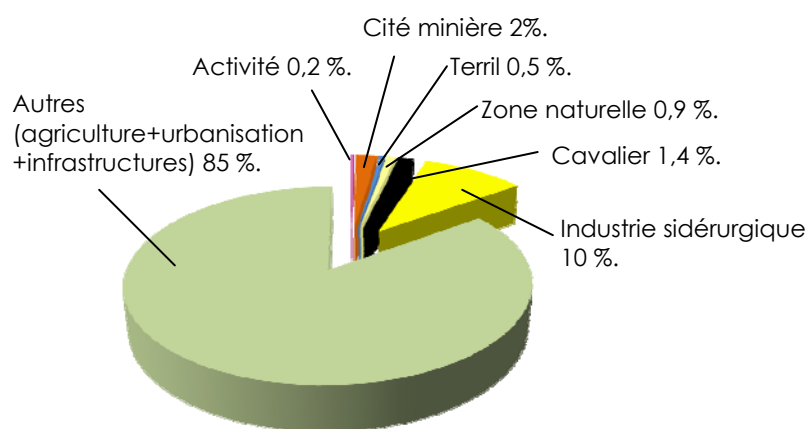
Le périmètre d'étude considéré s'appuie, à partir du travail d'inventaire déjà réalisé, sur des grandes limites ayant une importance dans la perception de cet EPMP (franges agricoles à l'Ouest, au Nord et à l'Est, l'Escaut au Sud). Ces grandes limites seront par la suite affinées au travers du « bornage » de l'EPMP, en synthèse.

L'EPMP de Denain est en grande partie urbanisé (à environ 44 % de sa superficie totale) contrairement aux autres EPMP situés dans la plaine de l'Escaut. La partie « naturelle » se trouve presque inexistante, car complètement artificialisée par les industries minières et sidérurgiques (hangars, importantes surfaces bétonnées, friches...), par une urbanisation très dense et par un réseau d'infrastructures très développé (ferré, routier, d'eau).

Occupation générale du sol

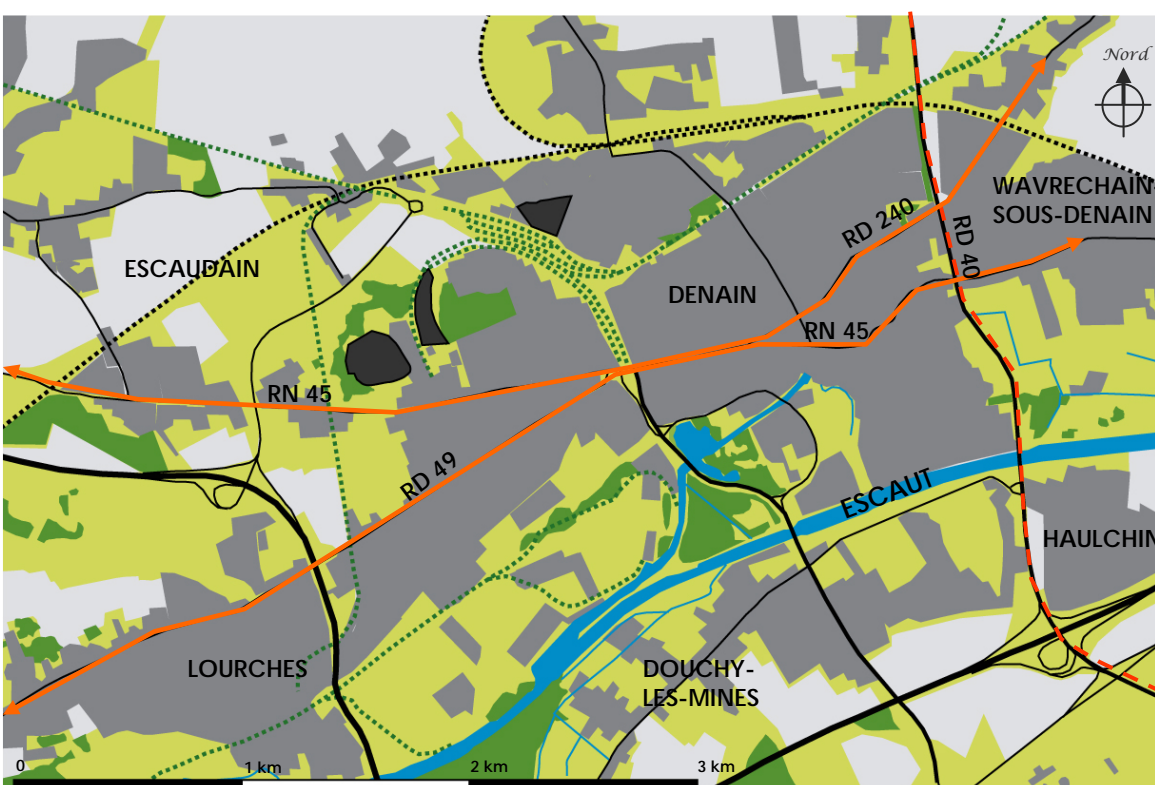


Part des éléments induits par l'activité minière dans l'occupation générale du sol



La part de l'occupation du sol induite par l'activité minière peut paraître très faible avec seulement 5% de l'occupation totale des sols, mais s'explique par la superposition avec l'activité sidérurgique qui pris le relais à l'après mine. De ce fait, l'occupation du sol induite par l'activité sidérurgique, plus consommatrice d'espace, est très élevée, avec plus de 10%. A cela s'ajoute un type d'urbanisation particulier mais très présent sur cet EPMP, dans lequel mineurs et ouvriers de la sidérurgie cohabitaient, ce sont les courées (pour lesquelles il est difficile de calculer la part précise).

2.2 Structures et identités paysagères



L'EPMP s'organise parallèlement à l'Escaut, avec un centre urbain situé à l'intersection de deux voies (N 45 et la D 49), et des berges industrielles qui semblent grossir au niveau du noyau urbain, pour le digérer dans une masse homogène de grands ensembles miniers et industriels, fait de cités, friches et infrastructures diverses. Le résultat est une impression de densité élevée au niveau de ce cœur urbain, qui semble très compact et s'aère au niveau de ses franges.

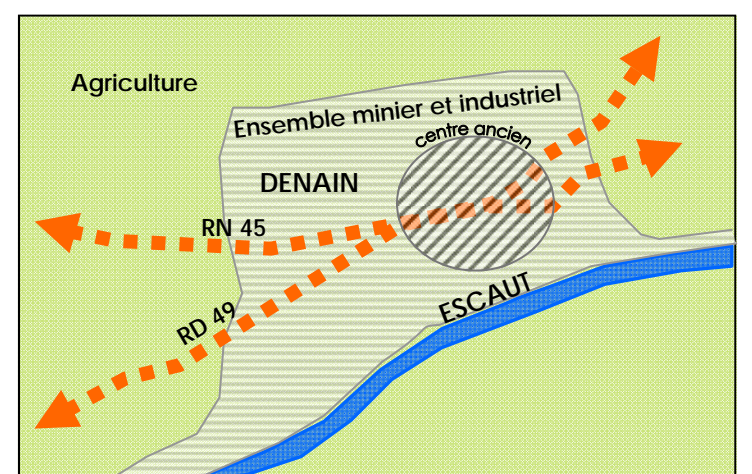


Schéma d'organisation de l'EPMP



Pâtures et friches aux pieds du Terril Renard, le long de la voie de contournement



Ambiance urbaine sur la RD 240



L'Escaut canalisée industrielle

2. L'identité minière dans le paysage actuel

2.3 Éléments d'intérêt patrimonial

Note : Ce repérage, non exhaustif, est établi sur la base générale Patrimoine de la Mission Bassin Minier

La part du patrimoine minier étant faible sur cet EPMR ou peu perceptible en raison de la forte présence de l'industrie sidérurgique, la caractéristique de celui-ci réside dans cette cohabitation avec le patrimoine sidérurgique, formant une unité cohérente. Denain, c'est aussi le chemin de fer, avec de nombreux cavaliers miniers et industriels, qui aujourd'hui reçoit la ligne 1 du Tramway de Valenciennes.

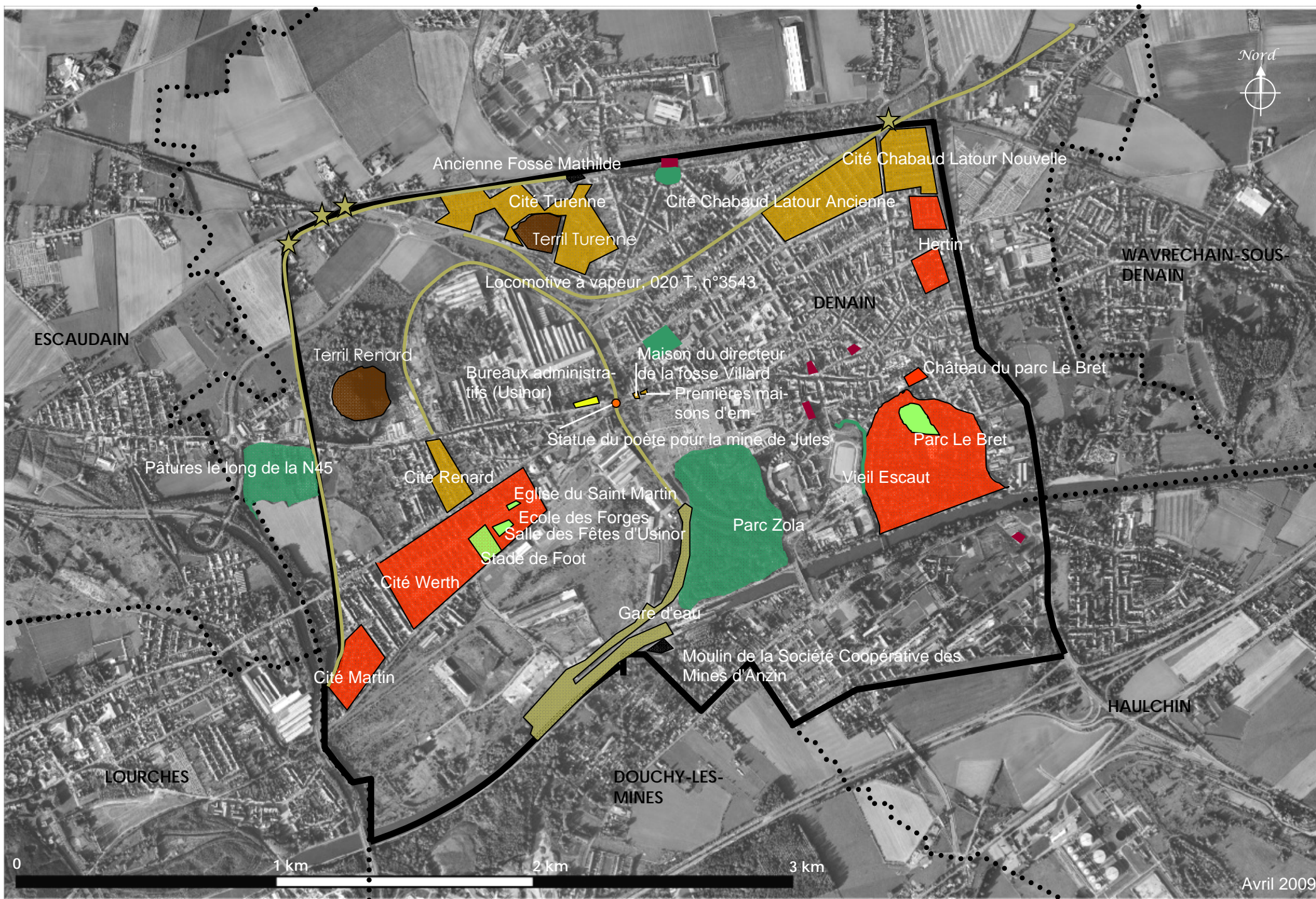
La proximité de l'Escaut confère à Denain un patrimoine hydraulique important, lié ou non à l'industrie : le canal et ses rives, gare d'eau, écluse, ponts, moulins.

L'EPMR comporte un patrimoine non lié à l'exploitation également remarquable, tel que de grands édifices : le théâtre municipal de Denain, le Musée d'archéologie et d'histoire locale... et un patrimoine végétal au potentiel important pour la constitution d'une trame verte et bleue : parc Zola, parc le Bret, d'immenses friches le long de l'Escaut et de nombreuses pâtures à proximité du centre ville.

Cet EPMR se caractérise par la diversité de son patrimoine, dans lequel le minier ne forme peut être pas la part la plus importante, mais est à l'origine de ce développement hors du commun.

TOUJOURS PERCEPTIBLES ET COMPREHENSIBLES DANS LE PAYSAGE ACTUEL

Éléments dont l'état de conservation permet une identification aisée dans le paysage actuel.



Éléments liés à l'exploitation minière

- Production
- Terril
- Infrastructure
- Habitat
- Equipement collectif

Éléments non liés à l'activité industrielle

- Patrimoine naturel et paysager
- Habitat/commerce
- Equipement collectif

- Limite de l'EPMR (détaillée en synthèse)
- Limite communale

Éléments liés à l'industrie sidérurgique

- Production
- Habitat
- Cadre de vie

Avril 2009

2. L'identité minière dans le paysage actuel

2.3 Éléments d'intérêt patrimonial

Note : Ce repérage, non exhaustif, est établi sur la base générale Patrimoine de la Mission Bassin Minier

TOUJOURS PERCEPTIBLES ET COMPREHENSIBLES DANS LE PAYSAGE ACTUEL (SUITE)

Éléments dont l'état de conservation permet une identification aisée dans le paysage actuel.

ELEMENTS LIES A L'EXPLOITATION MINIERE

CATEGORIE	TYPE D'EDIFICE		NOM DE L'EDIFICE	COMMUNE	COMMENTAIRES
Production	Fosse		Ancienne Fosse Mathilde	DENAIN	Bâtiment du chevalement aménagé en plusieurs logements privés
	Bâtiment d'exploitation		Moulin de la Société Coopérative des Mines d'Anzin		
Terril	Terril nature et mémoire		Turenne T 156		Terril végétalisé, situé au cœur de la cité Turenne
	Terril nature, signal et mémoire		Renard T 162		Lieu où Zola descendu pour s'en inspirer dans l'écriture de son roman « Germinal »
Infrastructure	Cavalier		Cavaliers 740, 911, 913, 959, 783, 960		Cavalier réhabilités en voies de Tramway de la ligne 1
	Gare		Dépôt de locomotives		
	Gare d'eau, quais, rivage		Gare d'eau		Une partie de la gare d'eau est colonisée par la végétation, donnant une impression de parc très arboré le long de la D 955
	Ouvrage d'art		Passage sous pont (sous un pont ferroviaire)		
			Passage sous pont (sous un chemin rural)		
Passage sous pont (sous un pont ferroviaire)					
Habitat	Cité remarquable	Cité pavillonnaire	Cité Turenne		
		Corons	Cité Chabaud Latour Ancienne		
	Cité témoin	Cité pavillonnaire	Cité Chabaud Latour Nouvelle		
		Corons	Cité Renard		
	Maison d'ingénieur / d'employé		Maison du directeur de la fosse Villard		A l'angle de la rue du président Salvator Allende et rue de Villars
			Premières maisons d'employés de Denain		Dans un renforcement de la rue Villars
Équipement collectif	Monument commémoratif		Statue du poète pour la mine Zeph Cafougnette de Jules Mousseron		Caricature du poète par François Dufour

ELEMENTS LIES A L'EXPLOITATION SIDERURGIQUE

CATEGORIE	TYPE D'EDIFICE		NOM	COMMUNE	COMMENTAIRES
Production	Équipement		Bureaux administratifs (Cail)	DENAIN	
			Bureaux administratifs (Usinor)		
			Bureaux administratifs (Usinor)		
			Locomotive à vapeur, 020 T, n°3543		En face du terril Turenne
Habitat	Château		Château du parc Le Bret		Château situé entre le centre de Denain et la cité du parc le Bret
	Cité sidérurgique	Pavillonnaire	Cité Werth		
		Jardin	Cité Martin		
		Jardin	Cité du Parc Le Bret		
		Moderne	Cité du Parc Sirof		
	Habitat		Cité Hertin		
Maisons d'Ingénieurs rue Henri Barbuse					
Équipement collectif	Église Sidérurgique		Eglise Saint Martin		
	Équipement		Salle des Fêtes d'Usinor		
			Stade de Foot Jean Werth		
			Ecole des Forges		
			Dispensaire pour les nourrissons		
	Parc		Parc Le Bret	Un parc parti intégrante de la cité du même nom, formant un jardin très fréquenté, proche du centre de Denain, agrémenté de nombreux arbres remarquables, d'un étang.	

2. L'identité minière dans le paysage actuel

2.3 Éléments d'intérêt patrimonial

Note : Ce repérage, non exhaustif, est établi sur la base générale Patrimoine de la Mission Bassin Minier

TOUJOURS PERCEPTIBLES ET COMPREHENSIBLES DANS LE PAYSAGE ACTUEL (SUITE)

Éléments dont l'état de conservation permet une identification aisée dans le paysage actuel.

ELEMENTS LIES A L'EXPLOITATION MINIERE

Production



Chevalement Halle de l'ancienne fosse Mathilde



Moulins de la coopérative des mines d'Anzin



Terril Turenne T 156

Infrastructure



Cavalier rejoignant le terril Renard T 162



Dépôt de locomotives



Gare d'eau en bordure de l'Escaut



Pont ferroviaire dans la gare d'eau



Succession de ponts ferroviaires au dessus de la ligne Cambrai-Valenciennes

Cités minières remarquables



Cité pavillonnaire Turenne



Corons de la Cité Chabaud Latour ancienne



2. L'identité minière dans le paysage actuel

2.3 Éléments d'intérêt patrimonial

Note : Ce repérage, non exhaustif, est établi sur la base générale Patrimoine de la Mission Bassin Minier

TOUJOURS PERCEPTIBLES ET COMPREHENSIBLES DANS LE PAYSAGE ACTUEL (SUITE)

Éléments dont l'état de conservation permet une identification aisée dans le paysage actuel.

ELEMENTS LIES A L'EXPLOITATION MINIERE (suite).

Cités minières témoins



Cité pavillonnaire Chabaud Latour nouvelle



Corons de la Cité Renard



Cité de la route de Denain

Habitat autre



Premières maisons d'employés de Denain

Equipement collectif



Statue de François Dufour du Poète pour la mine Zeph Cafougnette de Jules Mousseron

ELEMENTS LIES A L'EXPLOITATION SIDERURGIQUE

Production



Bureaux administratifs Cail

Habitat



Maisons de la place de la salle des fêtes Usinor



Château du parc Le Bret



Maisons d'Ingénieurs sur la D49

Cités



Cité pavillonnaire de Werth



Cité Jardin du Parc Le Bret



Cité jardin Martin

2. L'identité minière dans le paysage actuel

2.3 Éléments d'intérêt patrimonial

Note : Ce repérage, non exhaustif, est établi sur la base générale Patrimoine de la Mission Bassin Minier

TOUJOURS PERCEPTIBLES ET COMPREHENSIBLES DANS LE PAYSAGE ACTUEL (SUITE)

Éléments dont l'état de conservation permet une identification aisée dans le paysage actuel.

ELEMENTS LIES A L'EXPLOITATION SIDERURGIQUE (suite).

Équipement



Eglise du Sacré-Cœur



Salle des Fêtes d'Usinor



Stade de Foot Jean Werth



Ecole des Forges



Parc Le Bret

Les courées minières et sidérurgiques



De nombreuses courées peuvent être identifiées sur cet EPMP, plutôt situées dans ce qui forme le cœur urbain, elles forment des îlots très denses, dans lesquels l'espace ailleurs utilisé pour le jardin, est réduit par le rajout de barres d'habitation perpendiculaires à la voie principale. L'espace est optimisé au maximum, et dans ces tissus, cohabitent mineurs et ouvriers sidérurgistes, aucun inventaire particulier n'a été encore entrepris mais les courées sont un élément important du caractère de l'EPMP de Denain.

2. L'identité minière dans le paysage actuel

2.3 Éléments d'intérêt patrimonial

Note : Ce repérage, non exhaustif, est établi sur la base générale Patrimoine de la Mission Bassin Minier

TOUJOURS PERCEPTIBLES ET COMPREHENSIBLES DANS LE PAYSAGE ACTUEL (SUITE)

Éléments dont l'état de conservation permet une identification aisée dans le paysage actuel.

ELEMENTS NON-LIES A L'ACTIVITE INDUSTRIELLE

CATEGORIE	TYPE D'EDIFICE	NOM DE L'EDIFICE	COMMUNE	COMMENTAIRES
Patrimoine naturel et paysager	Cours d'eau	Vieil Escaut	DENAIN	Bras mort au niveau de la cité du parc le Bret
	Parc	Parc Zola		Parc aménagé au niveau de la fosse l'enclos et de la gare d'eau
Habitat	bâtiment remarquable	Théâtre municipal		Seul théâtre construit à la vénitienne au nord de Paris, il est classé à l'Inventaire des monuments historiques en totalité sauf cage de scène, toitures et façades des bâtiments annexes,
		Musée d'archéologie et d'histoire locale		Situé dans l'ancien hôtel de ville, en pierre blanche et soubassements en grès,
		Moulins de Denain		Bâtiment imposant par sa hauteur, en bordure du bras mort du vieil Escaut, et à proximité du centre de Denain. Une partie à été rénovée et réhabilitée en logements.
		Gare du Nord		
		Faubourg Ferdinand Duchateau et sa cité		Quartier aménagé pour accueillir les ouvriers d'Usinor, sur l'ancien site d'une fer-
		Ferme		Ferme du château du parc Le Bret
Infrastructure	Objet d'art	Passerelle piétonne au dessus de l'Escaut		
		Passerelle piétonne au dessus de la D 955		Ouvrage imposant permettant de relier les deux parties de la gare d'eau coupées par la D 955
		Mur rue Louis Petit		
Equipement collectif	Monument commémoratif	Monument aux morts		
		Place de la gare du Nord et son monument		
		Fontaine près de l'église de Denain		
	Eglise	Eglise Saint Martin	Eglise datant des XIIIe et XIXe siècle en brique et en pierre blanche.	



Parc Zola



Vieil Escaut près de la cité du parc le Bret



Monument de la gare



Monuments aux morts



Théâtre municipal (MH)



Musée d'archéologie et d'histoire locale



Moulins Doisy de Denain



Gare du Nord



Ferme du Faubourg Ferdinand Du château et sa cité



Eglise Saint Martin



Fontaine près de l'église de Denain



Ferme du château du parc Le Bret



Passerelle piétonne au dessus de la D 955

2. L'identité minière dans le paysage actuel

2.3 Éléments d'intérêt patrimonial

Note : Ce repérage, non exhaustif, est établi sur la base générale Patrimoine de la Mission Bassin Minier

ELEMENTS EN PARTIE PERCEPTIBLES ET COMPREHENSIBLES

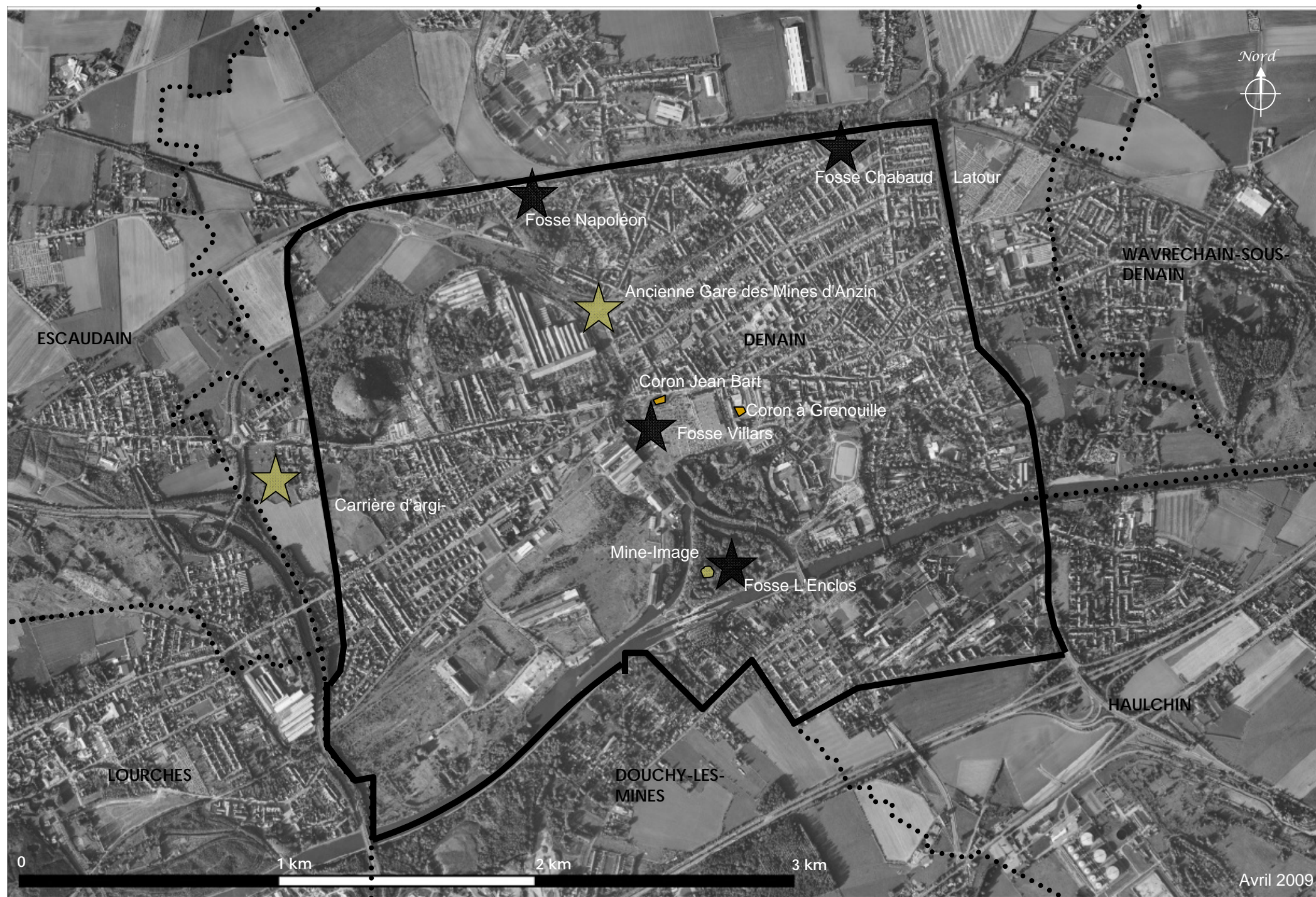
Éléments dont l'état de conservation ou la transformation de leur environnement, perturbent leur évidence dans le paysage actuel.

ELEMENTS PEU PERCEPTIBLES OU TROP DENATURES POUR ETRE COMPREHENSIBLES

Éléments dont l'état de conservation ou la transformation de leur environnement induisent une identification difficile dans le paysage actuel

ELEMENTS RECEMMENT DISPARUS

Éléments dont l'emplacement, parfois laissé vide, est toujours perceptible.



Éléments liés à l'exploitation minière

Production

Terril

Infrastructure

Habitat

Équipement collectif

— Limite de l'EPMR (détaillée en synthèse)

... Limite communale

2. L'identité minière dans le paysage actuel

2.3 Éléments d'intérêt patrimonial

Note : Ce repérage, non exhaustif, est établi sur la base générale Patrimoine de la Mission Bassin Minier

ELEMENTS EN PARTIE PERCEPTIBLES ET COMPREHENSIBLES

Éléments dont l'état de conservation ou la transformation de leur environnement, perturbent leur évidence dans le paysage actuel.

CATEGORIE	TYPE D'EDIFICE	NOM DE L'EDIFICE	COMMUNE	COMMENTAIRES
Habitat	Coron	Coron Jean Bart	DENAIN	Maison natale du poète Jules Mousseron
Équipement collectif	Carrière	Exploitation d'argiles	DENAIN	Pâtures aux bords de la N45 portant les traces de l'exploitation



Coron Jean Bart



Pâtures le long de la N45



Mine image

ELEMENTS PEU PERCEPTIBLES OU TROP DENATURES POUR ETRE COMPREHENSIBLES

Éléments dont l'état de conservation ou la transformation de leur environnement induisent une identification difficile dans le paysage

CATEGORIE	TYPE D'EDIFICE	NOM DE L'EDIFICE	COMMUNE	COMMENTAIRES
Culture	Centre d'apprentissage	Mine image	DENAIN	Elle date des années 40, construit sur l'ancienne fosse l'Enclos. Élément enfoui dans le parc Zola et non mis en valeur

ELEMENTS RECEMMENT DISPARUS

Éléments dont l'emplacement, parfois laissé vide, est toujours perceptible

CATEGORIE	TYPE D'EDIFICE	NOM DE L'EDIFICE	COMMUNE	COMMENTAIRES
Production	Fosse	Napoléon	DENAIN	Puits et fosse recouvert d'un lotissement
		Villars		Plus aucun bâtiment, ne reste qu'une pelouse dans laquelle se trouve la plaque en cuivre.
		L'Enclos		Recouvert de végétation du parc Zola
		Turenne		Reste les plaques en cuivre dans une friche
		Chabaud Latour		Reste les plaques en cuivre sur une zone de pelouse
Terrils	Terril de la fosse l'enclos T 164	Terril complètement caché par la végétation.		
Infrastructure	Gare	Ancienne Gare des Mines d'Anzin		Persiste seulement l'emplacement de l'ancienne gare, remplacé cependant par un arrêt de tramway
Habitat	Coron	Coron à Grenouille	Rasé et remplacé par un parking	



Emplacement de la fosse Napoléon



Emplacement de la fosse Villars



Emplacement de la Fosse Chabaud



Terril de la fosse L'Enclos



Ancienne Gare des Mines d'Anzin



Coron à Grenouille

2. L'identité minière dans le paysage actuel

2.4 Perceptions

Note : Ce repérage, non exhaustif, est réalisé d'après un relevé de terrain effectué en Mars 2009

Etant donné la forte part urbanisée de cet l'EPMR, les vues sont assez courtes et les cônes de vues plutôt rares. Les éléments sont rendus visibles lorsqu'ils arrivent à percer cette masse urbaine, c'est le cas du point culminant de l'EPMR, le terail Renard, ou encore, par des fenêtres agricoles, des friches, des rues, qui permettent un recul suffisant.

4 types de points de vues peuvent être distingués :



1. Panorama remarquable (sur l'EPMR et sur les EPMR voisins) :

Il s'agit d'un point de vue qui a fait l'objet d'une fiche de repérage, et qui a été identifié comme remarquable à l'échelle des entités ou sous-entités paysagères. Le terail Renard, offre un panorama à 360° et est visible depuis de nombreux points à l'intérieur de l'EPMR. Il est de plus l'un des seuls éléments visibles de l'extérieur de l'EPMR, sortant de la masse urbaine.



2. Panorama d'intérêt sur l'EPMR

Au nombre de 21, ces points de vues sont localisés soit sur les limites de l'EPMR, là où les cultures « ouvertes », permettent un dégagement suffisant pour appréhender une partie de l'EPMR, et le long de l'Escaut.



3. Perspectives ou axes monumentaux

Une perspective peut être qualifiée de remarquable malgré sa taille, il s'agit de la mise en scène du théâtre municipal.

4. Cône de vue sur un ou plusieurs élément(s) d'intérêt patrimonial de l'EPMR



Ils sont nombreux et sont essentiellement localisés au sein des cités minières dans l'axe des rues ou sur leurs limites avec les parcelles cultivées (au niveau des « poches »). Ils cadrent des perspectives sur un éléments d'intérêt patrimonial, le plus souvent un terail, ou un équipement.



Certains axes concentrent un grand nombre de ces points de vue. Ils proposent soit des « fenêtres » (plus de 5), soit une ouverture quasi continue sur des éléments d'intérêt patrimonial.

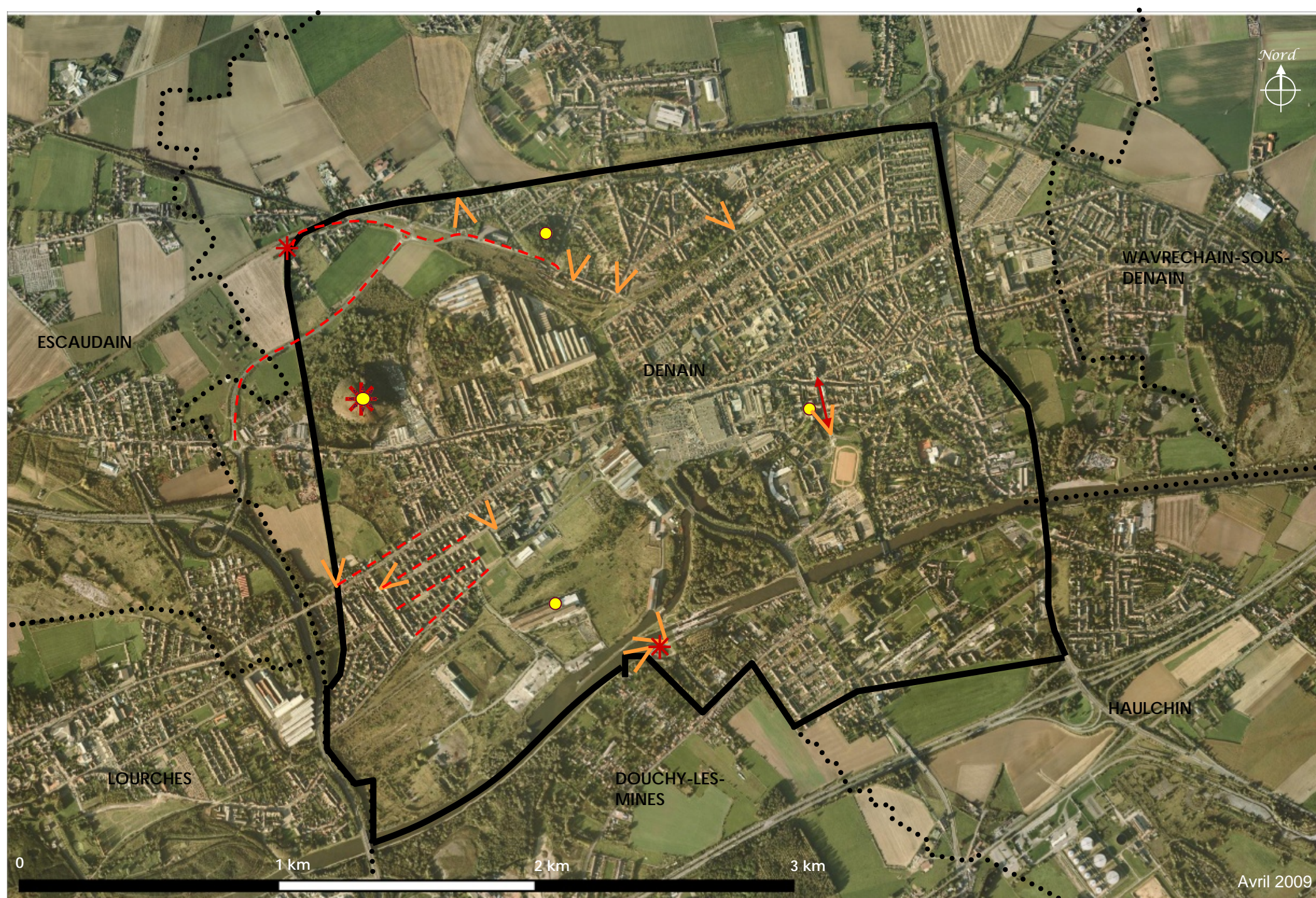
2 types de points de repères peuvent être distingués :



Un point de repère perceptible depuis de nombreux endroits de l'EPMR, et au-delà. Il s'agit du terail Renard.



Les points de repères perceptibles dans un périmètre plus restreint, bien souvent celui du quartier: le terail Turenne, les moulins, certains hangars, les églises.



Denain

2. L'identité minière dans le paysage actuel

2.4 Perceptions

Note : Ce repérage, non exhaustif, est réalisé d'après un relevé de terrain effectué en MARS 2009

Panorama remarquable	Commune 1	Commentaires
Terril Renard	DENAIN	Voir fiche descriptive MBM Valenciennois point de vue remarquable terril Renard

Panorama d'intérêt sur l'EPMR	Commune 1	Commentaires
Depuis la passerelle rue de Turenne	DENAIN	Vue sur l'EPMR depuis le Nord-Ouest à 4m du sol sur environs 1 km de profondeur
Depuis l'écluse de Denain	DENAIN	Vue sur la rive voisine et l'EPMR au niveau de la berge de l'Escaut sur plus d'1km de profondeur

Perspective et axe monumental	Commune 1	Commentaires
Perspective du Théâtre	DENAIN	Une vue dégagée de et orientée sur le monument d'environ 250m

Axe de découverte d'éléments d'intérêt patrimonial	Commune 1	Commentaires
Vues sur le terril Renard de la cité Renard	DENAIN	
Cité Werth,	DENAIN	points de vue sur le terril Renard ainsi que l'église de la cité
Voie de contournement du centre	DENAIN	avec la friche du terril Renard en premier plan, permet des points de vues sur tout son linéaire

Point de repère à l'échelle de l'EPMR	Commune 1	Commentaires
Terril Renard T 162	DENAIN	Visible en de nombreux endroits extérieurs à l'EPMR, et dès que la vue se dégage (rue, champs, friche) à l'intérieur.

Point de repère à l'échelle locale	Commune 1	Commentaires
Terril Turenne T 156	DENAIN	
Cheminée Cail	DENAIN	
Moulins de Denain	DENAIN	
Hangars	DENAIN	
Clocher de l'église de Denain	DENAIN	
Clocher de l'église du Saint Martin	DENAIN	



Cité Werth, vue sur le terril Renard



Moulins de Denain



Clocher de l'église Saint Martin

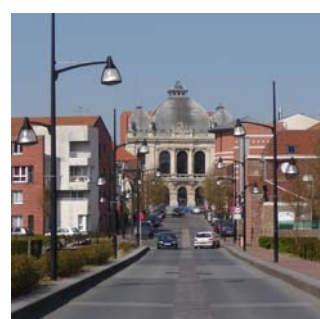


Cheminée Cail



Terril Renard

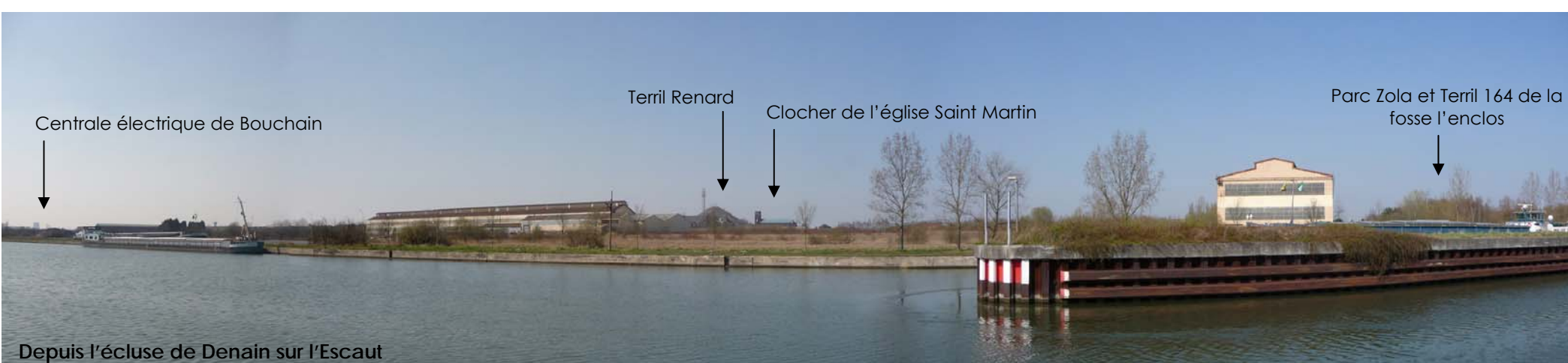
Voie de contournement du centre ville



Perspective du Théâtre



Depuis le haut du terril Renard






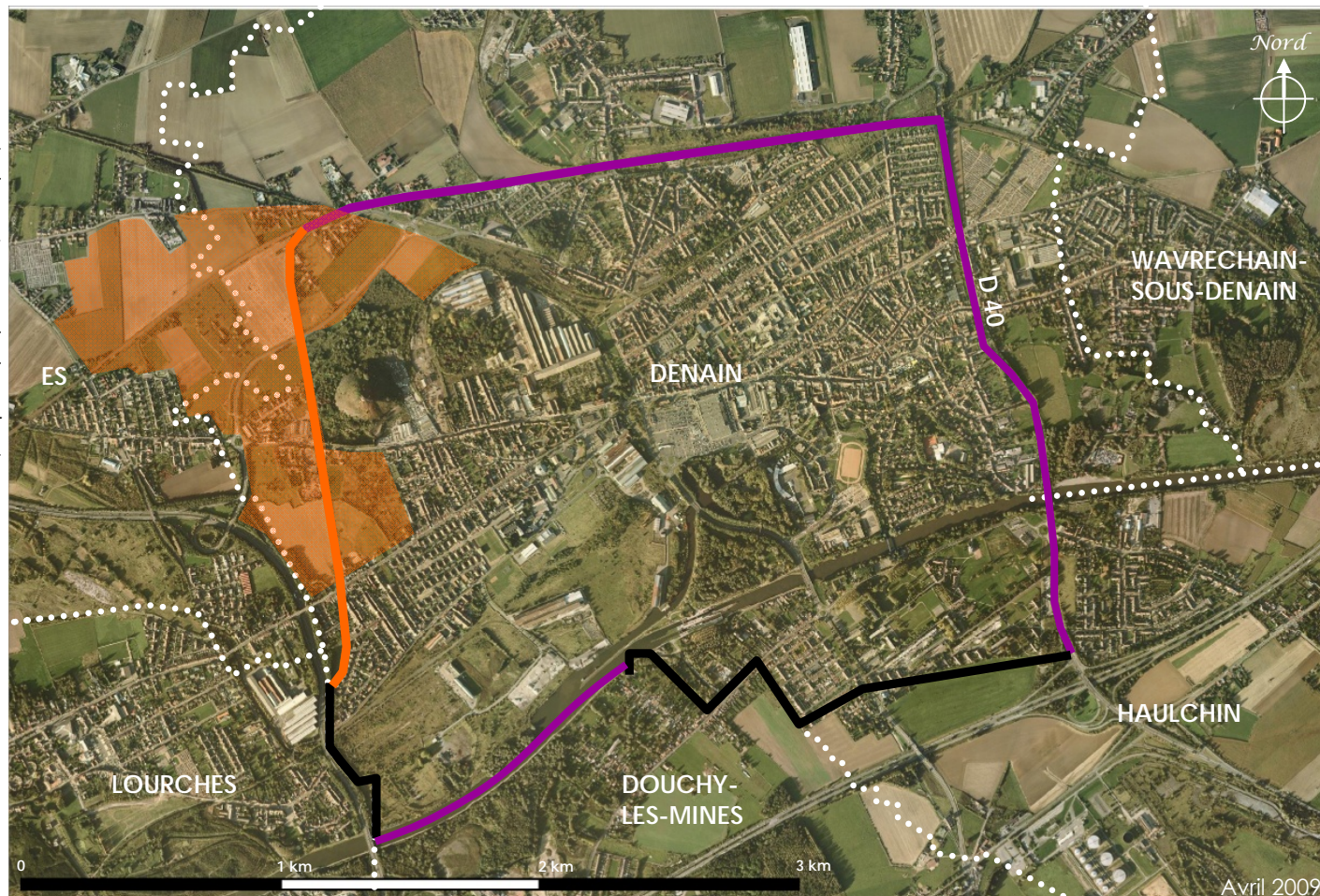
Depuis l'écluse de Denain sur l'Escaut

3.1 Limites

Les limites de l'EPMR se dessinent à partir de différents critères liés à la perception, l'histoire ou à l'occupation du sol :

- A l'Ouest, la limite s'appuie sur l'ancien cavalier du teril Renard, qui contient les éléments patrimoniaux à l'ouest.
- Au Nord, la voie ferrée Cambrai-Valenciennes, qui contient l'urbanisation de l'EPMR.
- A l'Est, la D40, forme une limite franche au-delà de laquelle l'urbanisation est moins dense et aérée de pâtures, cultures.
- Au Sud, la limite communale, vient appuyer l'effet de coupure de l'Escaut mais en y incluant le faubourg Ferdinand Du château, lié à l'histoire sidérurgique d'Usinor






-  Limite liée à la perception
-  Limite liée à une coupure physique ou une discontinuité (infrastructure)
-  Limite communale



3.2 Caractéristiques principales de l'EPMR






L'EPMR de Denain, à la particularité d'être riche d'un patrimoine industriel diversifié; exploitation minière et industrie sidérurgique ont façonné ce territoire. En cohabitant aujourd'hui ce mélange donne un caractère unique à Denain. L'important réseau de cavaliers issus de la mine et les immenses friches de l'industrie sidérurgique forment un potentiel important pour la constitution d'une trame verte.

Éléments supports de la trame verte et bleue




-  Espace végétalisé ouvert (jardin, friche...)
-  Espace végétalisé fermé (boisement...)
-  Cours d'eau/plan d'eau
-  Alignement d'arbres
-  Ancien cavalier végétalisé

Éléments de patrimoine bâti, urbain et paysager participant à l'identité de l'EPMR (éléments toujours perceptibles et compréhensibles dans le paysage actuel)



Sites liés à l'exploitation minière ou sidérurgique

-  Production
-  Teril
-  Infrastructure
-  Habitat
-  Cité sidérurgique






Sites non liés à l'exploitation

-  Patrimoine naturel et paysager
-  Habitat/commerce
-  Tramway ligne 1

Points de repères

-  Point de repère à l'échelle de l'EPMR
-  Point de repère à l'échelle

Points de vue

-  Perspective ou axe monumental
-  Panorama remarquable
-  Panorama d'intérêt sur l'EPMR
-  Cône de vue sur un élément d'intérêt patrimonial
-  Axe de découverte d'éléments d'intérêt patrimonial

-  Limites franches avec les zones de culture, / poches agricoles participant à la valorisation d'éléments d'intérêt patrimonial et à la qualité paysagère de l'EPMR

