

Ensemble Paysager Minier Remarquable de

Condé-sur- l'Escaut · Vieux Condé · Fresnes-sur-Escaut



*Qualification et protection des paysages remarquables
du bassin minier Nord - Pas de Calais*

Etude commandée par la Mission Bassin Minier
Réalisée par le Conseil d'Architecture, d'Urbanisme et d'Environnement du Pas-de-Calais
et le Centre Permanent d'Initiative pour l'Environnement de la Chaîne des Terrils
MAI 2009

p.5 *Contexte géographique*

p.6 *Contexte historique*

p.8 *1. Evolution du Paysage de l'EPMR*

p.8 **Le paysage au milieu du XVIIIème siècle : la découverte du charbon**

p.10 **Les prémices de la mine - XIXème siècle**

p.12 **Entre les deux-guerres, le confortement de l'installation**

p.14 **L'héritage final des compagnies et le point de départ de la nationalisation - milieu du XXème siècle**

p.16 **L'apogée avant la récession, la dernière expansion - 1960-1970**

p.18 **Du déclin à la reconversion - 1970-2008**

p.20 **Synthèse : principales évolutions, apports en éléments bâtis/paysagers, éléments de permanence dans le paysage actuel**

p.22 *2. L'identité minière dans le paysage actuel*

p.22 **2.1 Occupation du sol**

p.23 **2.2 Structures paysagères**

p.24 **2.3 Eléments d'intérêt patrimonial**

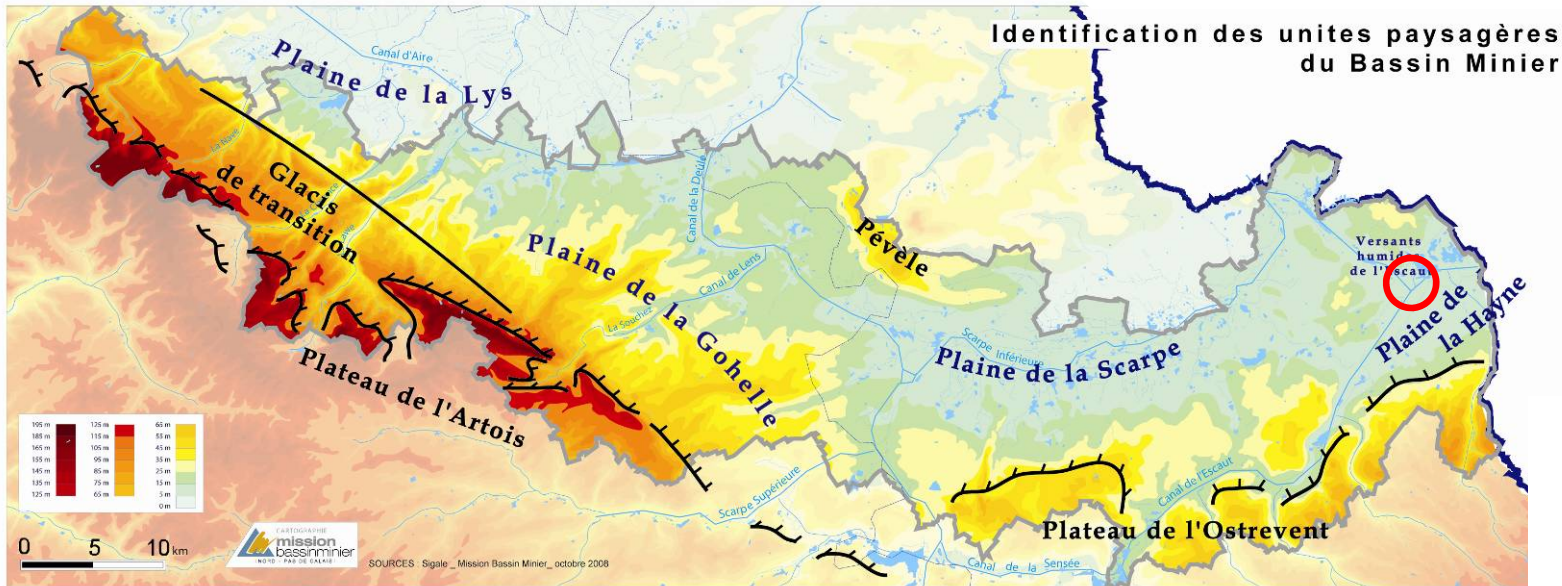
p.44 **2.4 Perceptions**

p.49 *3. Synthèse*

p.49 **3.1 Limites**

p.49 **3.2 Caractéristiques principales de l'EPMR**

Le socle



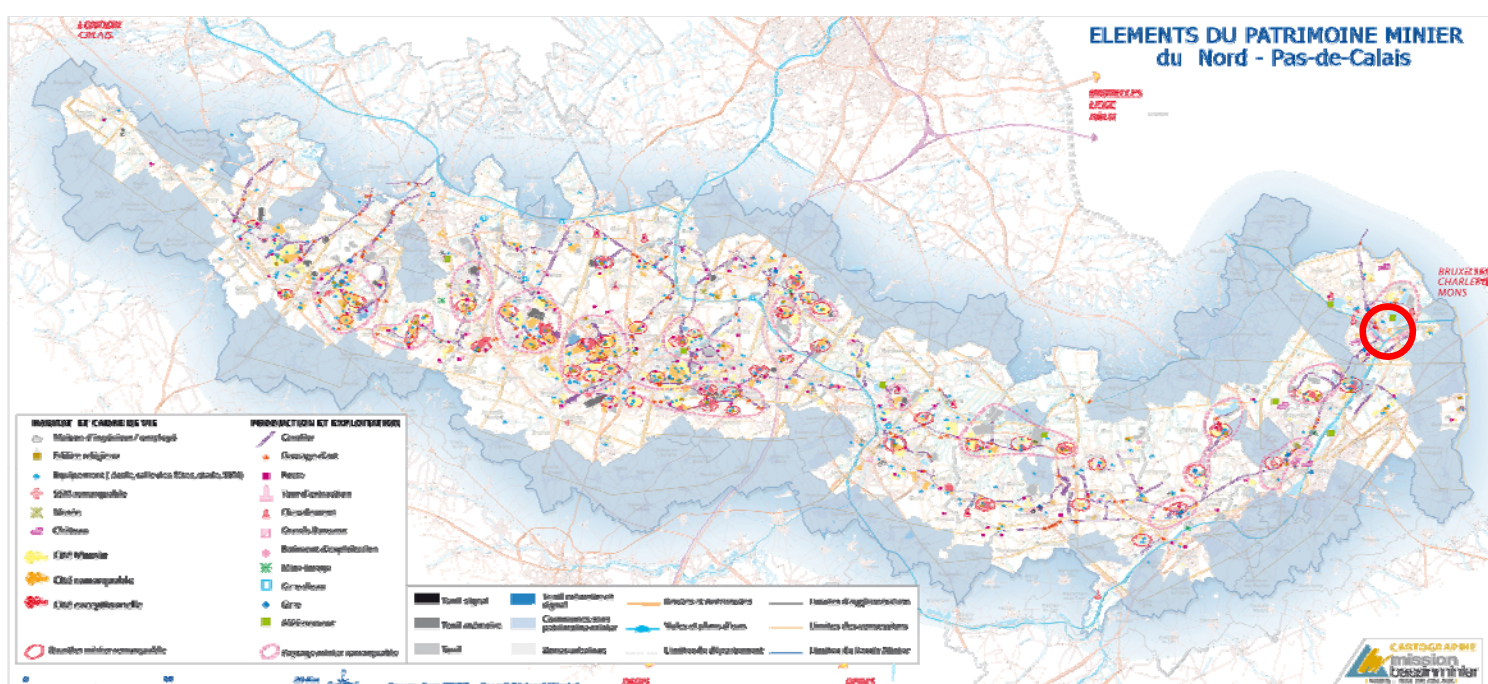
L'ensemble Paysager Minier Remarquable (EPMR) de Condé-sur-l'Escaut/Vieux-Condé/Fresnes-sur-Escaut se situe à l'extrême Est du bassin minier du Nord-Pas de Calais, le long de la frontière belge. S'étendant au bord du canal de l'Escaut, au niveau de son intersection avec le canal de Mons, cet EPMR est un territoire d'eau. Le relief, peu élevé, permet une mise en scène de ces eaux, qui entre canaux, bras morts, étangs, fossés... caractérisent fortement les paysages de cet EPMR.

16 grands paysages



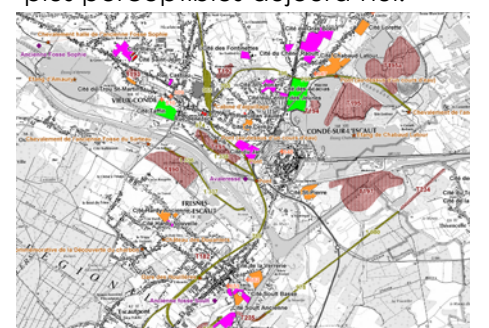
Situé au cœur du grand paysage « Versants humides de l'Escaut », l'Ensemble paysager Minier Remarquable de Condé-sur-l'Escaut/Vieux-Condé/Fresnes-sur-Escaut occupe le versant est de la plaine, en pentes douces depuis le Nord-Est vers le Sud-Ouest (une vingtaine de mètres de dénivelé entre les extrémités de l'EPMR). Il se compose de paysages plutôt fermés alternant zones ouvertes de cultures ou de pâtures, avec des zones plus fermées de boisements, de peupleraies ou de pépinières. L'horizon est marqué par les lisières boisées des forêts de Raismes-Saint Amand-Wallers et Bonsecours qui viennent accentuer sa nature végétale.

15 ensembles paysagers miniers remarquables



Les Ensembles Paysagers Miniers Remarquables sont déterminés d'après leur concentration en éléments hérités de l'activité minière.

Lieu de la découverte de la première gaillette de charbon dans la région, l'EPMR de Condé-sur-l'Escaut/Vieux-Condé/Fresnes-sur-Escaut s'organise à l'image de la prospection et de l'exploitation pionnière : les éléments hérités sont très épars et, pour la plupart, plus perceptibles aujourd'hui.

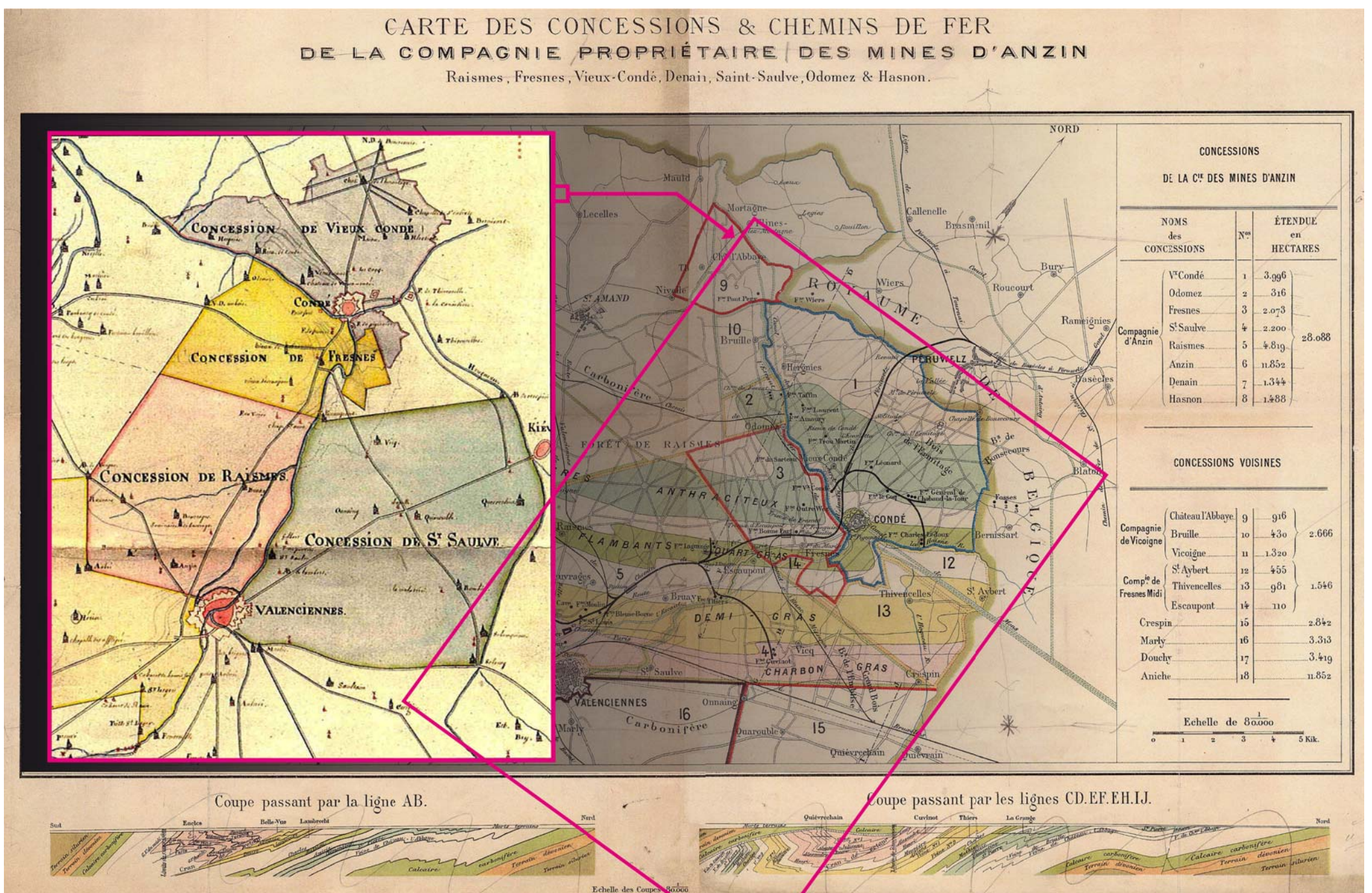


Contexte historique

La compagnie et la concession d'Anzin à travers son évolution

L'installation minière :

La compagnie des mines d'Anzin a été fondée en 1757 par le vicomte Désandrouin et ses collaborateurs divers, comme indiqué sur la carte des concessions ci-contre, cette entreprise possède huit concessions apparues chronologiquement et géographiquement de la manière suivante : Anzin en 1717, Vieux Condé en 1749, (Hergnies 1751), Raismes en 1754, Fresnes en 1756, St Saulve en 1770, Denain en 1831, Odomez en 1832, et Hasnon en 1840 (inexploitée). Les sites miniers emblématiques du Sarteau et Ledoux sont concernés par les concessions de Fresnes et Vieux Condé pour une superficie totale de 6 069 hectares. La complexité de l'exploitation par le grand nombre de fosses creusées durant les 18^e et 20^e siècles nous oblige à simplifier la présentation des travaux miniers autour des communes frontalières de la Belgique. Entre 1716 et 1902, 43 puits ont vu le jour sur la concession de Vieux-Condé et 63 sur la concession de Fresnes (encart cartographique du 18^e s).



Contexte historique

La compagnie et la concession d'Anzin à travers son évolution

Les travaux miniers :

Concession de Fresnes : creusement des puits Point du jour, Moulin et Ponchelet sont les premiers puits creusés en 1716 sans succès de découverte houillère. En 1718 creusement fructueux du puits Jeanne Colard, avec en 1720 la découverte du charbon maigre. Sur cette concession située en quasi totalité sur la commune de Fresnes, 32 fosses ont fonctionné entre 1723 et 1791 selon le modèle des puits à extraction utilisant la force animale. Au 19^e siècle, les fosses les plus représentatives dotées de la traction vapeur et faisant leur apparition sur la commune de Fresnes sont les suivantes :

Fosse Viviers : creusement en 1796.

Fosse St Jacques : creusement en 1801.

Fosse Bonne part : creusement en 1802.

Fosse Près : creusement en 1805.

Fosse St Rémy : creusement en 1805 et réouverte en 1855.

Fosse Grand Wez : creusement en 1812.

Fosse Outrewez : creusement en 1817 et réouverte en 1896.

Fosse Sarreau : creusement en 1822.

Fosse Caulier : creusement en 1822.

Concession de Vieux Condé : le creusement du premier puits date de 1732 à la fosse bois des Hurlies, ce fonçage fut sans succès. Entre 1733 et 1789, 18 fosses ont commencé à fonctionner sur le seul territoire communal de Vieux-Condé, la moitié d'entre elles poursuivront leur activité au 19^e siècle. A partir de 1801 et jusqu'au début du 20^e siècle, 14 fosses implantées sur les communes de Hergnies, Vieux-Condé et Condé marqueront le paysage, les principaux sites sont :

Fosse Léonard : creusement une première fois en 1785 puis réouverte en 1865 sur la commune de Vieux Condé.

Fosse Trou Martin, Ste Barbe : creusement en 1803 et 1804 sur la commune de Vieux Condé.

Fosse St Grégoire, Hergnies (2^e fosse) : creusement en 1805 et 1806 sur la commune de Hergnies.

Fosse Marie-Louise, Neuve-Machine : creusement en 1809 et 1816 sur la commune de Vieux Condé.

Fosses Laurent, Amaury, Sophie : creusement en 1833, 1834 et 1835 sur la commune de Hergnies.

Fosses Bois du Roi, Coq Hardi : creusement toutes deux en 1843 sur la commune de Condé sur l'Escaut.

Fosse Vieux-Condé : creusement en 1854 sur la commune de Vieux Condé.

Fosse Chabaud-la-Tour : creusement en 1873 sur la commune de Condé sur l'Escaut.

Fosse Ledoux : creusement en 1901 sur la commune de Condé sur l'Escaut.

Concession d'Escaupont : le creusement des puits de la fosse Soult datent de 1840 et 1845 sur la commune de Fresnes.

Les réseaux de transports :

A partir de 1835, circulent les premiers trains de charbon entre St Vaast la Haut et Denain, c'est le début de la future ligne Somain-Péruwelz achevée en 1874. Cette épine dorsale dans un premier temps, connectera les fosses au rivage de Vieux Condé le long de l'Escaut. La gare d'expédition des charbons d'Anzin sur sa partie septentrionale se fera par l'intermédiaire des Chemins de fer du Nord au niveau de Beuvrages et Bruay sur Escaut sur la ligne Douai/Lille Valenciennes ouverte en 1846. Deux centres d'expédition par trains sont présents en gare de Vieux Condé et Fresnes sur Escaut pour ravitailler la Belgique.

La valorisation du charbon :

Dans cette partie de l'extrême est du Bassin minier, durant les 18^e et 19^e siècles, l'extraction a prévalu devant les activités de valorisation et de transformation du charbon. Les cokeries, lavoir et centrales thermiques ne sont pas présentes. Les installations de la fosse Ledoux sont modernisées et disposent d'un lavoir.

L'urbanisme minier :

Dès 1810, les premiers corons de la compagnie s'installent à La Sentinelle, Anzin et principalement dans la ville de Denain, cet habitat contribuera à une forme de concentration urbaine inédite. L'habitat minier du 18^e siècle a disparu ou se trouve diffus dans le tissu urbain actuel, sur les communes de Fresnes et Vieux-Condé quelques corons subsistent. Les cités pavillonnaires et jardins datent des 19^e et 20^e siècles.

Le choix de l'EPMR :

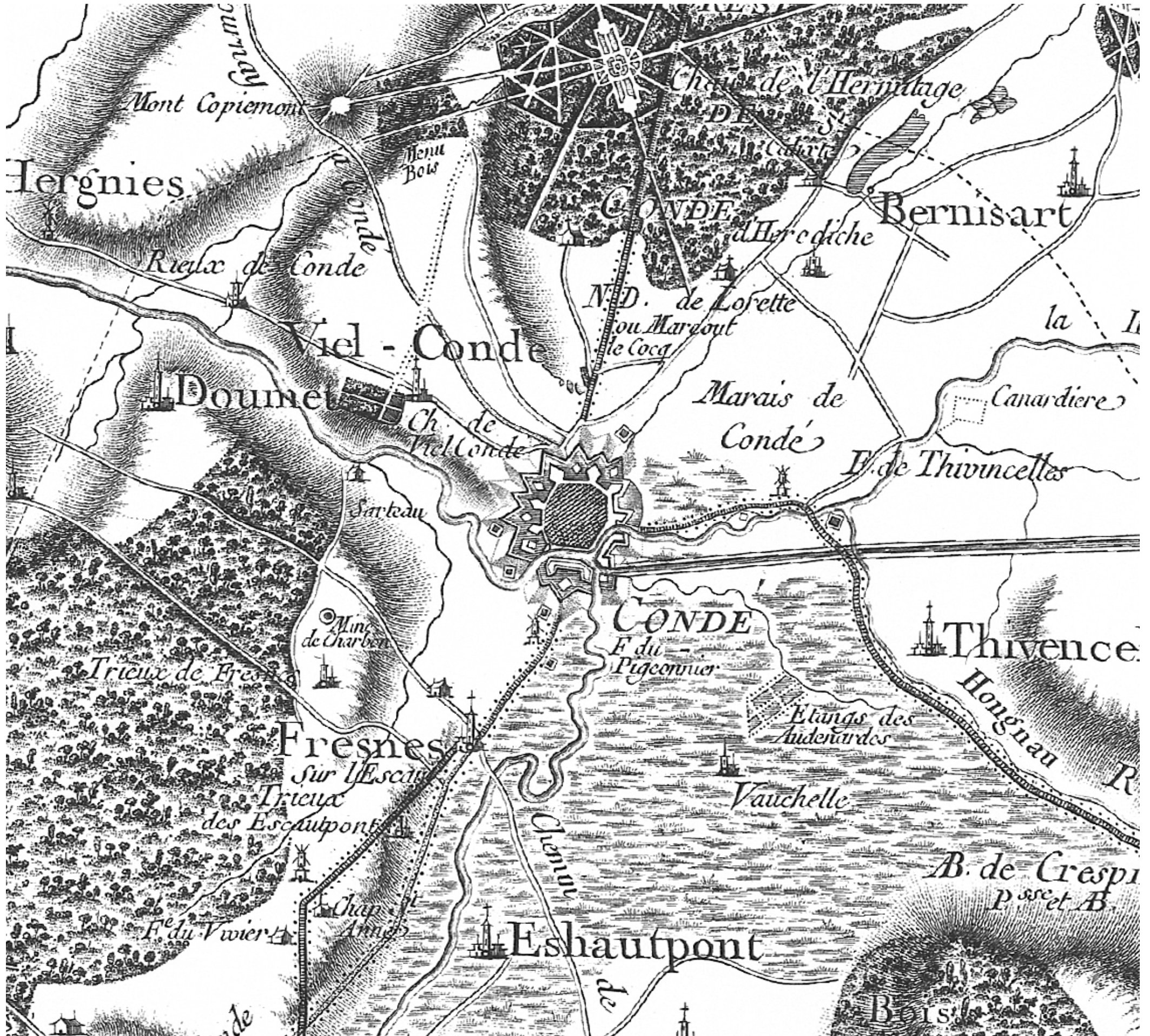
Cet ensemble a la particularité de faire découvrir de manière intangible la mine sous les époques de l'Ancien Régime, et du 19^e siècle, les traces matérielles et l'héritage minier se limitent principalement qu'à la période du 20^e siècle, néanmoins l'aspect rural retrouvé démontre bien les conditions dans lesquelles les pionniers ont commencé à exploiter le secteur.

Condé-sur-l'Escaut · Vieux-Condé · Fresnes-sur-Escaut

1. Evolution du Paysage de l'EPMR

Le paysage au milieu du XVIIIème siècle : la découverte du charbon

Source : Carte de Cassini, IGN



Condé-sur-l'Escaut · Vieux-Condé · Fresnes-sur-Escaut

1. Evolution du Paysage de l'EPMR

Le paysage au milieu du XVIIIème siècle : la découverte du charbon

L'évolution paysagère de l'EPMR trouve ses origines dans un paysage de marécages, de forêts de hêtres et de chênes. Les pas des premiers habitants foulent un sol détrempé. Les inondations sont régulières, les terres quasi imperméables, le relief faible, les pluies abondantes.

L'arrivée des abbayes de Saint-Amand en 900, puis de Vicoigne en 1100 permettra l'assèchement du territoire et son exploitation par le développement de l'agriculture et la sylviculture.

La carte de Cassini nous renseigne sur la nature générale du paysage, composé de forêts sur la partie Sud- Ouest et au Nord, de plusieurs cours d'eau (l'Escaut et la Hayne), se rejoignant au centre de l'EPMR, à l'emplacement d'une ville fortifiée, Condé. Autour de cette ville importante, de nombreux marais et étangs confirme l'ambiance humide du territoire. De nombreux axes de différentes importance se déploient en étoile autour de Condé, pôle stratégique du territoire. Quelques châteaux sont implantés notamment château de Vieux Condé aujourd'hui disparu et le château de l'Hermitage. Quelques hameaux tels Fresnes, Odomez, Vieux Condé, Hergnies, Bernissart (Belgique), Thivencelles, Escauptont se dessinent dans la campagne environnante de Condé.

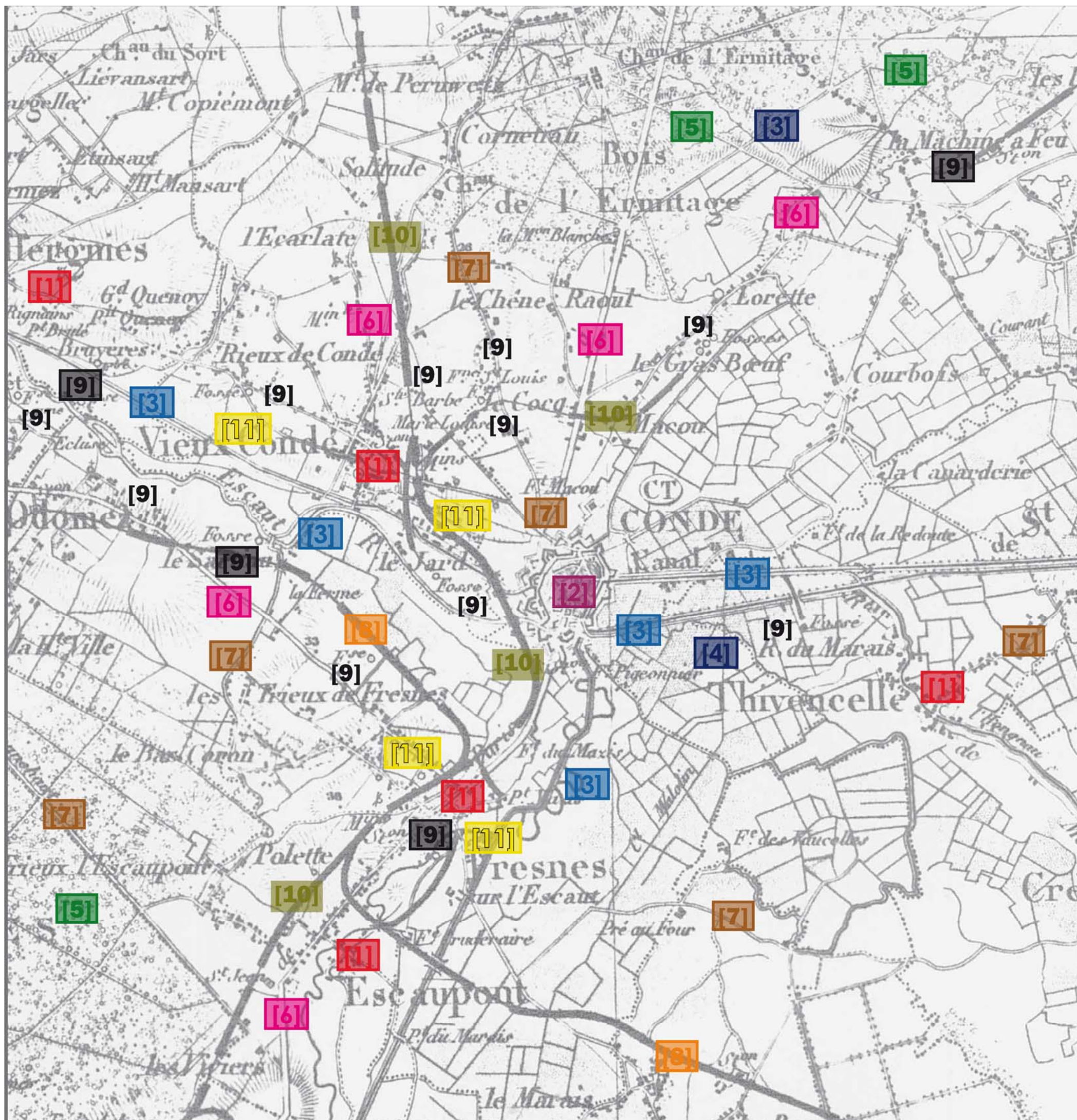
Au niveau de Fresnes, des mines sont identifiées il s'agit certainement des puits autour Jeanne Colard creusé en 1716 au niveau du Bout du Trieu. Le Sarteau est aussi identifié, aux berges de l'Escaut.

Condé-sur-l'Escaut · Vieux-Condé · Fresnes-sur-Escaut

1. Evolution du Paysage de l'EPMR

Les prémices de la mine - XIXème siècle

Source : archives IGN, Carte d'Etat major de 1883 dressée sur un fond de 1837



1. Evolution du Paysage de l'EPMR

Sur la Carte de 1883

Les prémices du paysage minier :

La carte montre les noyaux villageois d'Hergnies, Escaupont, Fresnes sur l'Escaut, Thivencelle, Vieux Condé et de Bernissart situé au nord-est de l'autre côté de la frontière en Belgique, ces communes rurales tendent à s'organiser en villages rues [1]. Au centre se situe la ville fortifiée de Condé [2].

Ce paysage de plaine marécageuse comprend quelques grands cours d'eau et canaux, la Scarpe desservant les villes de Fresnes, Condé, Vieux Condé, la Hayne venant de Belgique et se jetant dans l'Escaut, les canaux de Condé-Pommeroeul à Mons pour le transport fluvial et le petit canal du Jard pour l'assèchement du secteur [3]. Une grande zone humides située à l'est de Condé, l'étang de chabaud-Latour [4] permet la possibilité de noyer les douves de la ville fortifiée en cas d'invasion militaire. Deux grand massifs forestiers ponctuent le territoire à l'ouest la forêt de Raismes Wallers St Amand s'arrêtant aux confins de Fresnes au hameau des Trieux (zone de défrichage), la seconde forêt au nord, celle de Bonsecours par ailleurs transfrontalière appartenant à l'origine au duc de Croÿ où se trouve le château de l'Ermitage haut lieu symbolique où fut signé en novembre 1757 l'acte de constitution de la compagnie minière d'Anzin [5].

Un réseau d'axes primaires d'intérêt départemental future (CD 935a) Paris-Gand par Valenciennes, (CD 954) Fresnes à St Amand, Vieux Condé à Bonsecours (CD 75) , d'autres axes secondaires d'importance moyenne desservant localement les communes : (CD 102) Vieux Condé à Mortagne du Nord, etc... [6].

Une pléthore d'axes ruraux, de nos jours intégrés dans le domaine privé des communes ou autres, ces itinéraires datent probablement du Moyen-Âge, la drève d'Escaupont permet de traverser l'ancienne forêt primaire de Raismes (chaussée Brunehaut (Bavay-Tournai), les villes de Fresnes et Vieux Condé sont dotées d'un réseau complexe permettant de relier les différents hameaux et lieux dits de leur territoire, etc ... [7].

Le chemin de fer de la compagnie du Nord, sur sa section Quiévrechain-St Amand, a été mise en service après 1874, il permet la liaison directe Mons à Lille sans passer par Valenciennes. Profitant de cette liaison internationale, la compagnie charbonnière des mines d'Anzin connectera l'une de ses gares d'expédition au réseau national sur cette grande ligne [8].

Les fosses Hérin, Haveluy et Lambrecht à Wallers sont les seuls puits de mines en activité pour l'époque, la fosse Oisy (1776-1778) pionnière dans le secteur n'a jamais extrait de charbon [9].

Le réseau ferré minier traverse du nord au sud le secteur, la Ligne Somain-Péruwelz opérationnelle dans son intégralité depuis 1874 se ramifie au niveau de Condé pour desservir et expédier le charbon de la fosse Chabaud Latour ainsi que la fosse Soult à Fresnes vers les centres de transformation et d'expédition [10]. Les mines d'Anzin propose en parallèle un service international entre Somain à l'ouest et Péruwelz en Belgique.

L'habitat minier (corons) n'est pas figuré, à cette époque l'habitat est très diffus, il se localise non loin des lieux d'exploitation mais s'éparpille dans les différentes rues des villes [11].

Les terrils ne sont aucunement figurés, aucune topographie artificielle n'apparaît.

Eléments permanents :

[1] les noyaux villageois des communes concernées.

[2] la ville fortifiée de Condé.

[3] L'Escaut, la Hayne et le Jard.

[4] Etangs.

[5] forêt domaniale et bois.

[6] routes et chemins (communales, départementales, nationales).

[7] les axes ruraux.

[8] les chemins de fer du nord (SNCF).

[9] les fosses (quelques bâtiments).

[10] le chemin de fer des mines d'Anzin (plate forme, vestiges, voie verte).

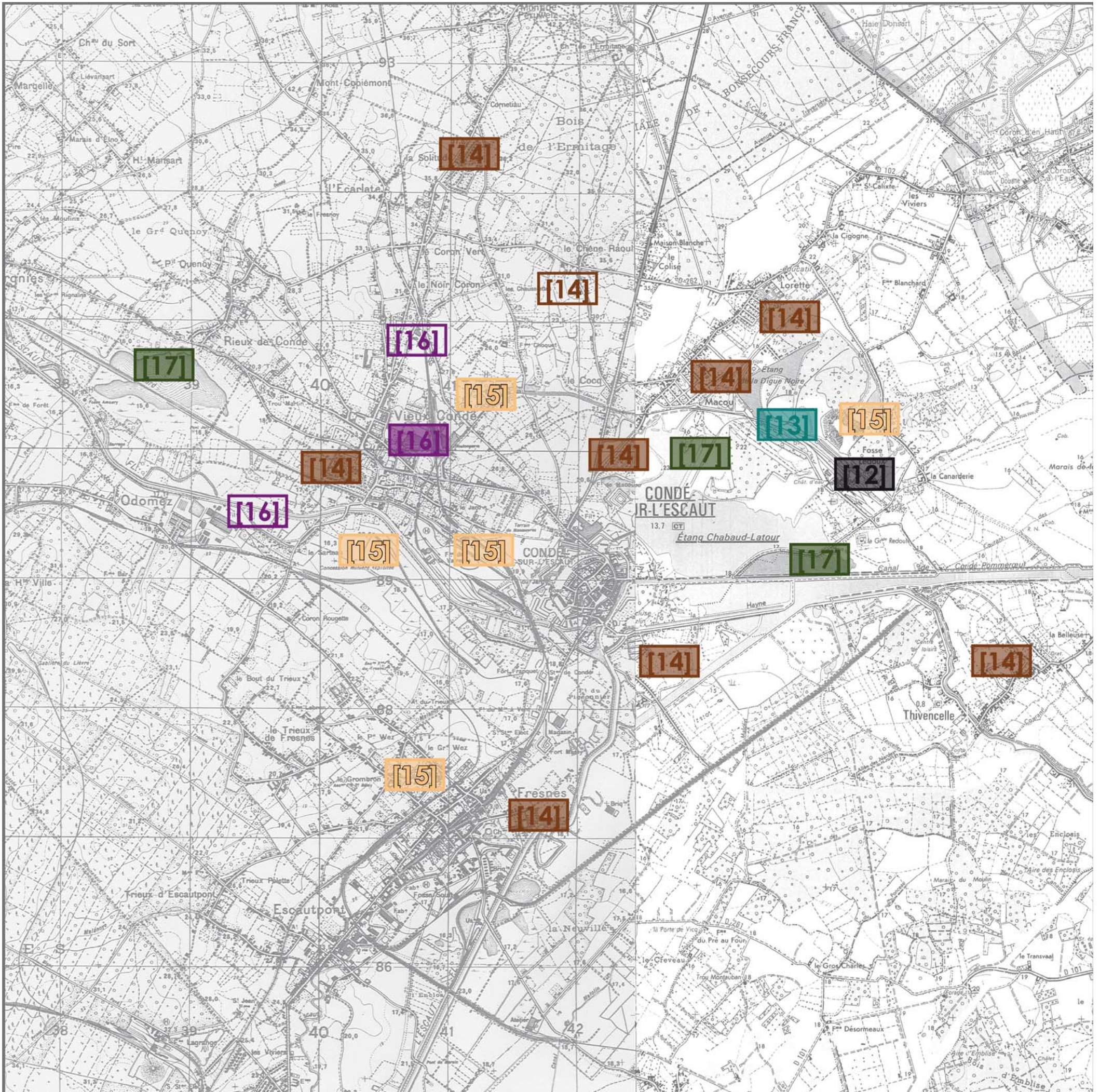
[11] les corons du 19^e siècle.



1. Evolution du Paysage de l'EPMR

Entre les deux-guerres, le confortement de l'installation

Source : archives IGN, Carte d'Etat-major de 1937



1. Evolution du Paysage de l'EPMR

Sur la Carte de 1937

Le confortement de l'installation :

La conquête de la compagnie minière se poursuit jusqu'au début du 20^e siècle dans ce secteur, les mines d'Anzin creusent au nord de l'étang Chabaud-Latour les puits de la Fosse Ledoux qui seront creusés en 1901 et 1902, l'extraction commence en 1905 [12]. Dès lors, l'embranchement ferroviaire provenant de Somain-Péruwelz se poursuit jusqu'à ce siècle [13].

Dès cette époque, les premières grandes cités pavillonnaires et jardins se construisent aux abords des fosses Ledoux et Vieux Condé (fosse Avale-resse) les principales fosses hautement productives. Ce sont les cités de Chabaud-Latour, Lorette, Acacias de Condé, la cité Taffin (ancien château) à Vieux Condé, d'autres cités se construisent plus en périphérie telles que la Solitude sur les ruines d'un château dévasté par le premier conflit mondial, la cité St Pierre [14].

Les premiers terrils de forme plate ou tronquée s'érigent sur l'ensemble des communes [15] ils seront édifiés par wagonnets et montés par rampe. En parallèle de cette activité minière, les industries métallurgiques (boulonnerie, estampage, construction mécanique) telles que les établissements, Dervaux ou Soirie Kulmann nécessitant des combustibles et des moyens de transports par voie ferrée vont s'installer au sein des villes de Fresnes et Vieux Condé [16]. Les étangs de Chabaud-Latour, au départ vaste plan d'eau pour envoyer les douves de Condé vont s'étendre accidentellement en raison des affaissements de l'exploitation minière souterraine, un autre grand étang va apparaître autour d'Hergnies (étang d'Amaury) provoqué par la même cause [17].

Éléments permanents :

[12] les dernières fosse (chevalement du 20^e siècle).

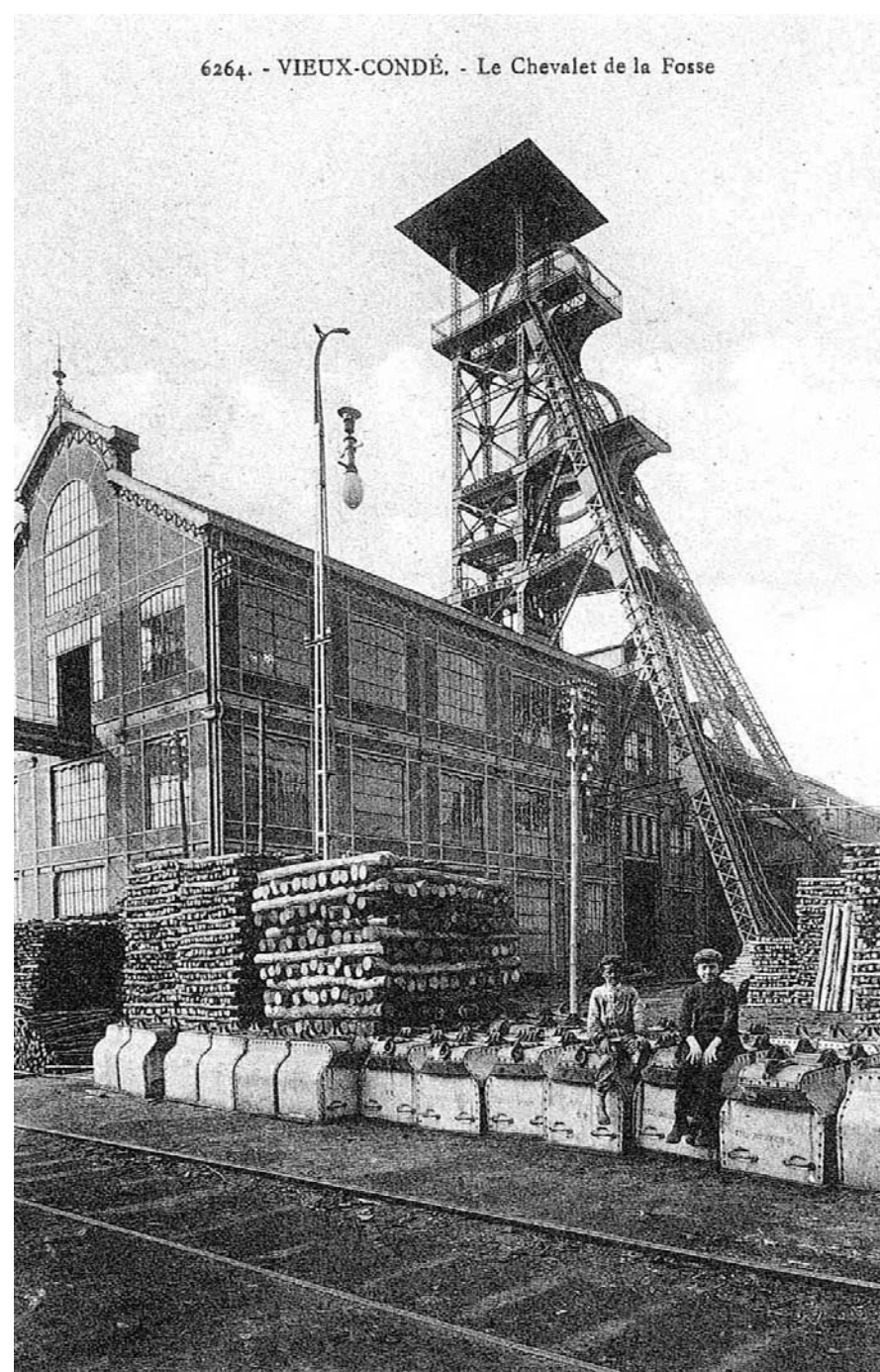
[13] prolongement de l'embranchement ferré.

[14] les corons et cités pavillonnaires.

[15] les terrils.

[16] la métallurgie, la construction, la chimie.

[17] les étangs Chabaud-latour et Amaury.

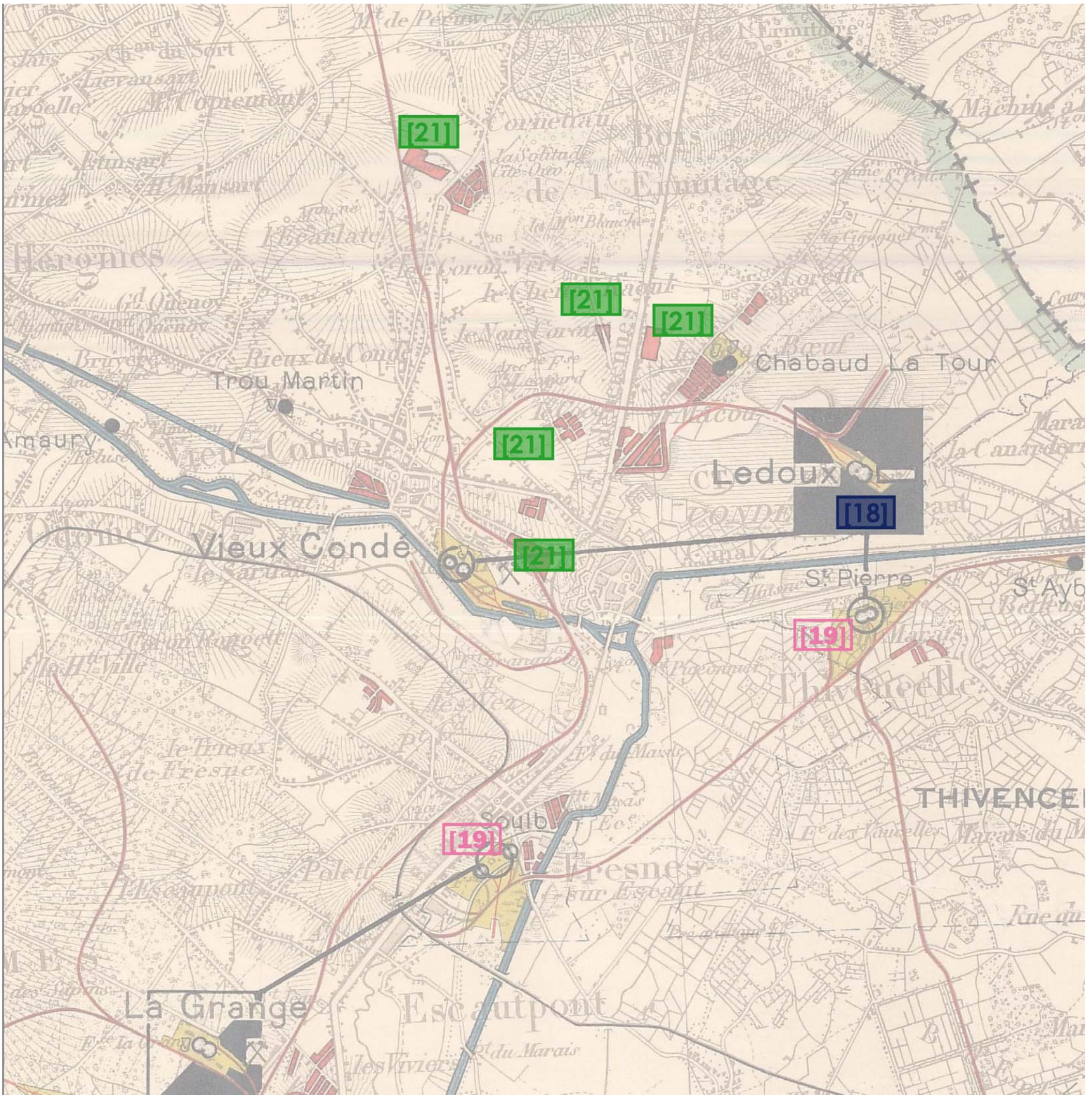


Condé-sur-l'Escaut · Vieux-Condé · Fresnes-sur-Escaut

1. Evolution du Paysage de l'EPMR

L'héritage final des compagnies et le point de départ de la nationalisation - milieu du XXème siècle

Source : carte de 1949 des Houillères du Bassin Minier Nord-Pas-de Calais



1. Evolution du Paysage de l'EPMR

Sur la Carte de 1949

La nationalisation :

La fin des années 40 marque le début de la bataille du charbon et la période de la nationalisation de l'après guerre. Le site et siège Ledoux s'apprête à être modernisé et doté d'un lavoir moderne [18]. Les puits St Pierre des anciennes mines de Thivencelles, la fosse Vieux Condé, la fosse Trou Martin feront office de puits de service pour le nouveau siège Ledoux, la fosse Sault sera rattachée à la fosse Lagrange de Raismes [19].

De nouvelles cités s'installent hors des sites de production dès 1947-48, les cités Gras-boeufs, l'Ermitage, Fontinettes, chêne Raoult, du Jard [21].

Éléments permanents :

[18] chevalement.

[21] la cité de l'Ermitage, Gras-Boeufs, St Léonard, Chêne Raoult.



Fosse Ledoux, 1946



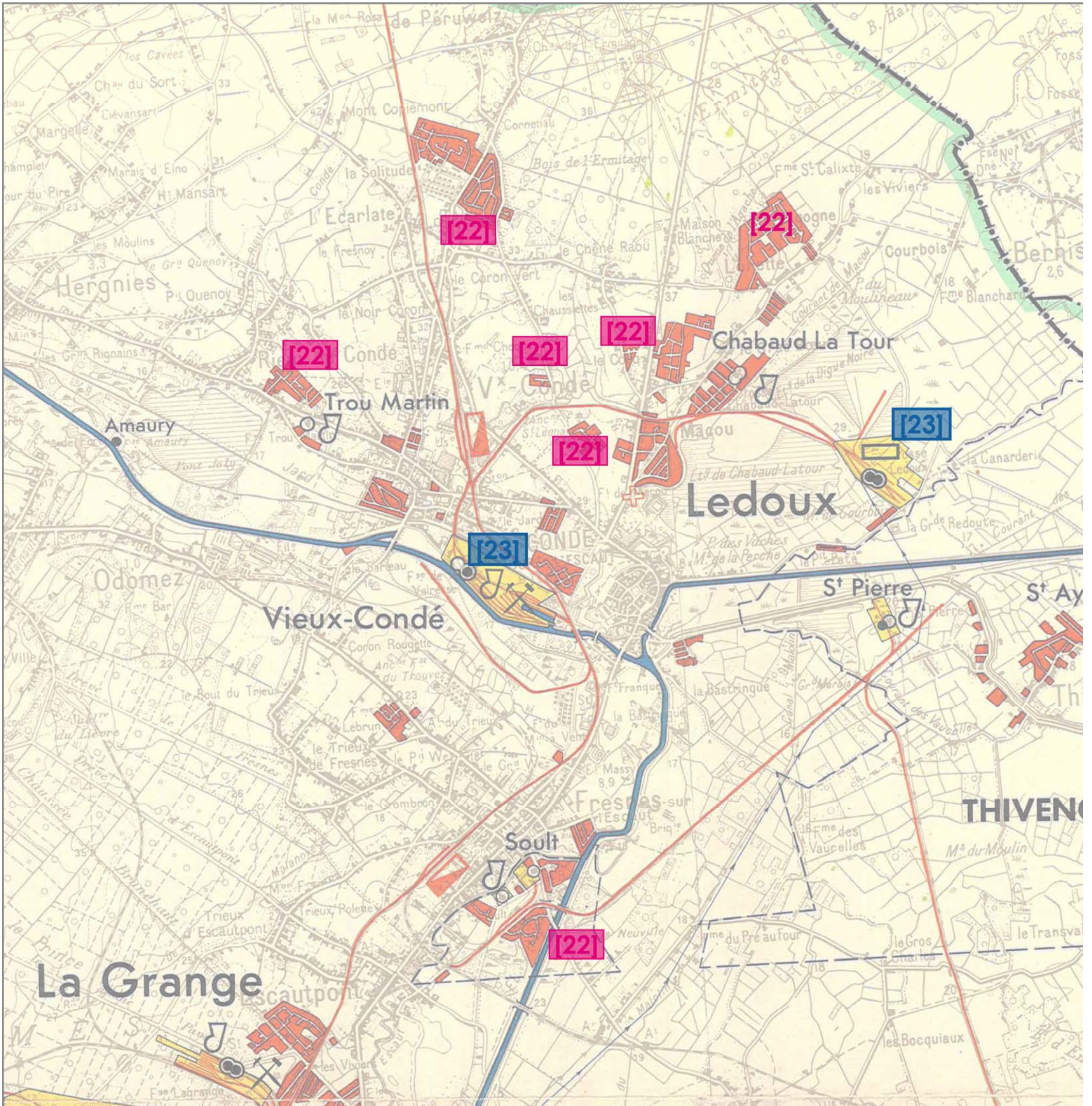
Fosse Sault 1 et 2, 1949

Condé-sur-l'Escaut · Vieux-Condé · Fresnes-sur-Escaut

1. Evolution du Paysage de l'EPMR

L'apogée avant la récession, la dernière expansion- 1960-1970

Source : carte de 1961 des Houillères du Bassin Minier Nord-Pas-de Calais



1. Evolution du Paysage de l'EPMR

Sur la Carte de 1961

La dernière expansion :

Le début de la décennie 60 marque l'apogée de la période de la nationalisation. Les extensions de cités se poursuivent.

Pour loger les nouveaux arrivants de l'ouest du bassin minier et les pensionnés des houillères, les cités Camus-Haut, les plein-pieds pour pensionnés seront construits sur l'ensemble des communes [22].

A cette époque, seule la concentration de la fosse Ledoux (1905-1988) qui exploite par ailleurs depuis 1957 la partie belge du gisement, la fosse Vieux-Condé (1861-1982), Trou Martin (1807-1971) sur Vieux-Condé et St Pierre (1876-1989) à Thivencelle pour l'aérage, continuent à fonctionner dans cette partie est du bassin [23].

Eléments permanents :

[22] cités modernes et cités de pensionnés.

[23] bâtiments, éléments du rivage ou chevalement.



Fosse Sout, 2 avril 1974

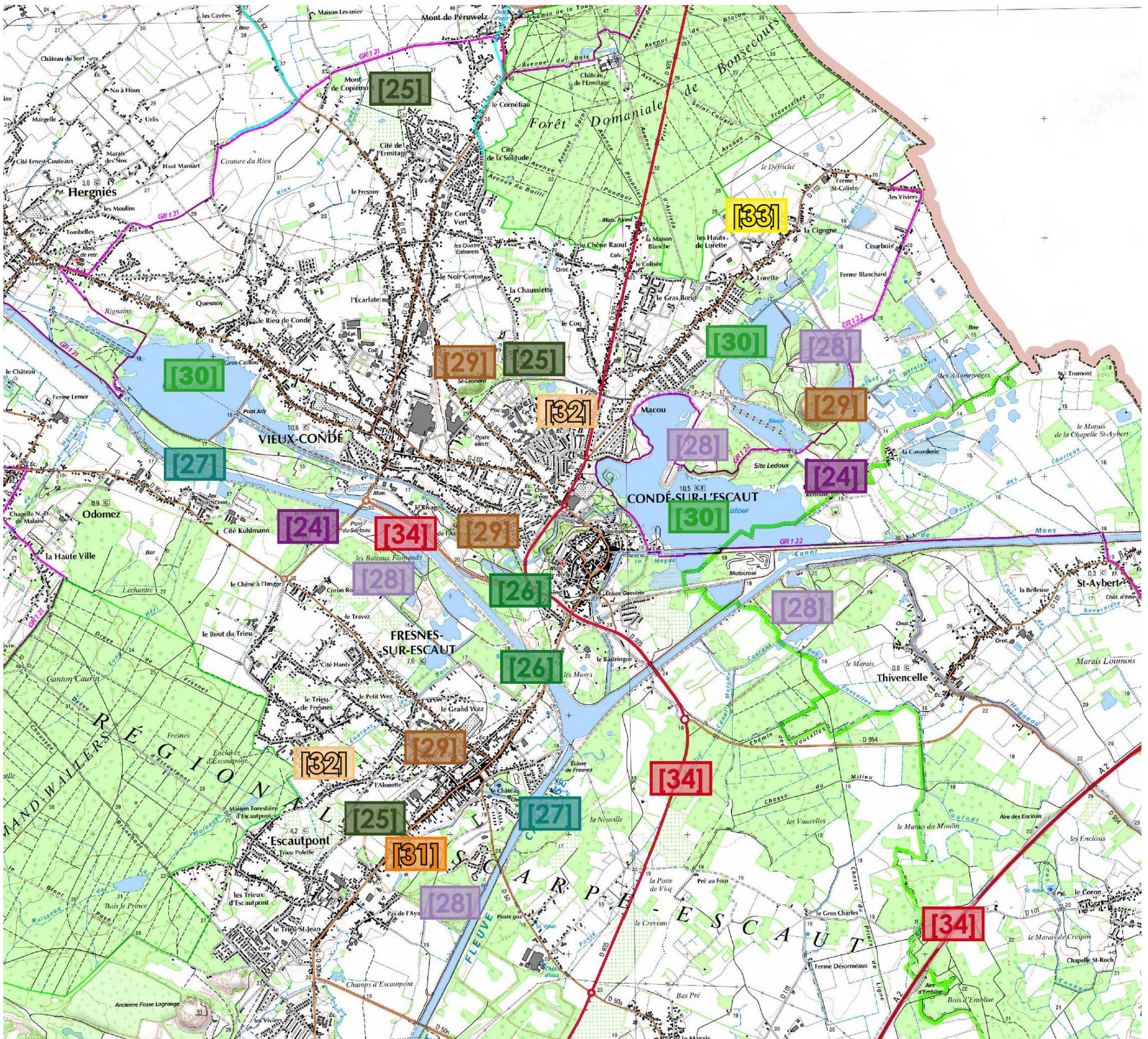


Fosse Ledoux, septembre 1988

Condé-sur-l'Escaut · Vieux-Condé · Fresnes-sur-Escaut

1. Evolution du Paysage de l'EPMR

Du déclin à la reconversion - 1970-2008



1. Evolution du Paysage de l'EPMR

Sur la Carte de 2007

Du déclin à la reconversion :

La récession charbonnière entamée depuis 1960 et 1968 (liée respectivement aux plans Jeanneney et Bettencourt) a peu affecté le dernier siècle Ledoux, des modernisations liées à l'exploitation minière se sont poursuivies autour de la concentration jusqu'au début de 1980. C'est la relative longévité et la fin de l'exploitation du siège en fin d'année 1988 qui a favorisé l'activité d'extraction charbonnière. Dès les années 1990, les projets de réappropriation par la collectivité sont envisagés, l'inscription aux monuments historiques des chevalements du Sarteau et de Ledoux sont les rares éléments mise en valeur du secteur [24].

La trame du réseau ferroviaire des mines tend à être épargné par la revente foncière due à sa fermeture tardive, dès 1996, le projet de requalification est pensé pour sauvegarder ce précieux linéaire [25], ces espaces sont préservés pour le maintien des corridors biologiques. Certains ouvrages d'art ont été restaurés, ou laissés en l'état en attente d'une future reconquête au profit de la continuité physique du linéaire [26]. En terme de transport, l'Escaut a bénéficié du passage au grand gabarit, ses berges ont été requalifiés [29].

Les grandes friches industrielles, notamment les terrils en fin d'exploitation ont pour la plupart été requalifiés (terrils 194, 195, 197, 183, 190)[28]. Certains terrils ont bénéficié d'une conservation ou d'une mise en sécurité sommaire (terril 196 de Condé, terrils 191 et 192 de Vieux-Condé, teruil 182 de Fresnes) [29]. Les grandes zones d'affaissement [30] ont été réhabilitées en zone naturelle (étangs d'Amaury, Chabaud-Latour).

Certaines cités restructurées laissent place à un vide temporaire ou permanent, la cité Sault nouvelle à Fresnes a été transformé en espace vert [31]. Pour répondre à la croissance de population, au cours des années 1970 et 1980, de nouveaux ensembles ont vu le jour [32]. Durant les années 1990, l'urbanisme minier a tendu à se resserrer et disparaître (cités pavillonnaires et camus-haut), au dépend d'un urbanisme résidentiel venant renforcer le tissu des cités minières, logements sociaux SIA et autres offices HLM, lotissements en accession à la propriété [33].

Depuis les trois dernières décennies, de nouvelles liaisons routières permettent le désenclavement des villes concernées [34].

En conclusion, l'intérêt de cet «EPMR» est de mettre en lumière cet ensemble minier complet identifié comme l'un des quatre grand site de la mémoire minière de la région.
minières.

Éléments permanents :

[24] requalification, restauration, rappropriation.

[25] cavalier Somain Péruwelz (voie verte).

[26] ouvrage d'art majeur du cavalier.

[27] restauration des berges du canal à Grand Gabarit.

[28] terrils exploités et requalifiés (ENS).

[29] les terrils à l'aspect intègre.

[30] étang d'affaissement valorisé (centre nature, base nautique).

[31] archéologie urbaine (voirie, végétation).

[32] nouveaux lotissements à caractère social.

[33] nouvelle zone d'habitat libre de construction sur ancienne cité minière.

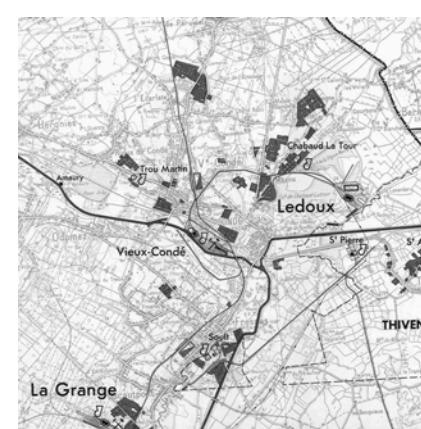
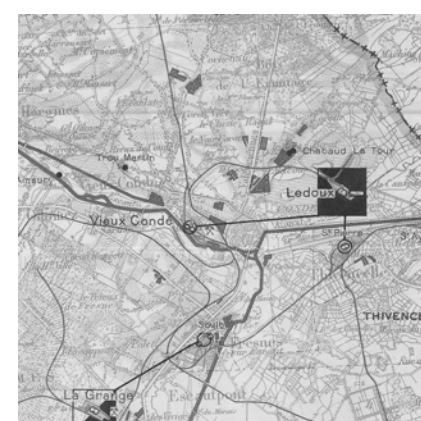
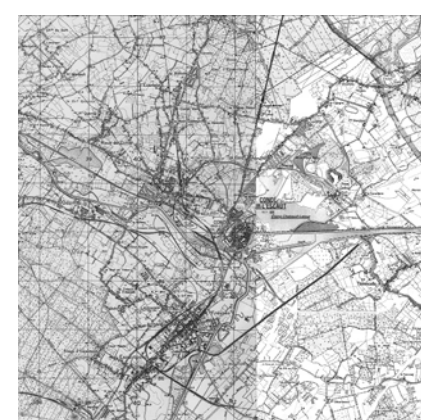
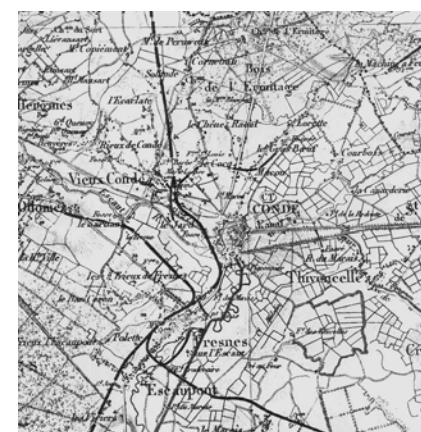
[34] axes de désenclavement.



Chevalement de la Fosse Ledoux

1. Evolution du Paysage de l'EPMR

Synthèse



1. Evolution du Paysage de l'EPMR

Principales évolutions

Apports en éléments bâtis/paysagers

Éléments de permanence (dans le paysage actuel)

----- 1720 début de l'exploitation sur l'EPMR -----

Jusqu'au XVIIIème siècle

- Paysage très humide et boisé
- Noyaux villageois + hameaux
- Châteaux
- Condé ville fortifiée
- Plusieurs axes d'intérêt national traverse l'EPMR de façon Nord-Sud
- Vallée l'Escaut
- Canal de Mons
- Mines sur Fresnes
- Points de repères : clochers, moulins
- **Paysage de marais et de forêt, territoire stratégique dans lequel des domaines s'implante et découvrent le Charbon**

- Noyaux villageois Fresnes, Thivencelle, Vieux Condé, Odomez, Hergnies
- Ville fortifiée de Condé
- Habitat isolé
- Châteaux de Vieux Condé et de l'Hermitage
- Moulins à vent
- Routes et chemins
- Forêt de Raismes/Saint-Amand/Wallers et forêt de Bonsecours
- L'Escaut et ses zones humides, la Hayne
- Canal de Mons
- Mines de Fresnes, le Sarteau

- les noyaux villageois de Fresnes, Thivencelle, Vieux Condé, Odomez, Hergnies
- Condé
- Hameaux et habitat isolé absorbé dans le tissu urbain actuel
- Château de l'Hermitage
- D 935a, D 75, D 954, chaussée Brunehaut
- Massifs forestiers
- L'Escaut et la Hayne
- Canal de Mons
- Le Sarteau
- Mines de Fresnes (Plaque de puits et mémorial)

XVIIIème siècle (1883)

- L'activité minière se développe
- Le chemin de fer national et minier fait son apparition
- Les fosses se multiplient
- L'habitat minier apparait
- Points de repères : clochers, chevalements, cheminées
- **L'exploitation s'organise, se développe, le chemin de fer traverse le territoire du Nord au Sud**

- Chemins de fer de la compagnie du Nord
- Réseau ferré de la compagnie charbonnière des mines d'Anzin
- Fosses Hérin, Haveluy, Lambrecht, Sout, Sophie...
- Ligne Somain-Péruwelz
- Habitat minier
- Les terrils apparaissent mais ne sont pas représentés sur la carte

- Chemins de fer du Nord (SNCF)
- Chemin de fer des Mines d'Anzin, Somain-Péruwelz et infrastructures (Voie verte)
- Fosses et bâtiments d'exploitation: Sout, Sarteau, Sophie
- Corons Sur Fresnes et Vieux Condé à proximité des lieux d'exploitation ou dans les rues
- Terrils

----- 1ère Guerre Mondiale -----

Entre deux-Guerres (1937)

- Les fosses se multiplient
- Le chemin de fer suit cette évolution et développe des ramifications
- L'habitat minier est en croissance et évolue vers les cités pavillonnaires
- Les terrils s'érigent
- **La structure urbaine et les infrastructures minières de l'EPMR se développent ; les fosses de plus en plus nombreuses sont accompagnées du développement des cités et de l'implantation d'autres industries.**

- Urbanisation liée à l'activité minière:
 - Fosse Ledoux
 - Cités Chabaud-Latour, Lorette, Acacias, Taffin, Solitude, St Pierre..
 - Embranchement de Somain-Péruwelz jusque la fosses Ledoux
 - Terrils plats
 - Industries métallurgiques (boulonnerie, estampage, construction mécanique) Dervaux et Soirie Kuhlmann
- Affaissements miniers formation de grands étangs (Chabaud-Latour, Amaury)

- Fosse Ledoux (Chevalement et emprise)
- Cavalier de la fosse Ledoux
- Corons et cités pavillonnaires Chabaud-Latour, Lorette, Acacias, Taffin, Solitude, St Pierre.
- Terrils
- Usines métallurgiques (bâtiments) le Boulon, Soirie Kuhlmann
- Étangs d'affaissements de Chabaud Latour et Amaury (zones de loisirs et de nature)

Nationalisation (1949)

- Modernisation de certains sites
- Certains anciens puits servent de puits de service pour les nouveaux sièges
- Des cités s'installent hors des sites de production
-
- **Pas d'évolution majeure dans le paysage de l'EPMR, l'exploitation continue son essor, l'urbanisation densifie les dents creuses**

- Urbanisation liée à l'activité minière:
 - Lavoir moderne de la fosse Ledoux
 - Cités Gras-bœufs, l'Hermitage, Fontinettes, Chênes Raoult, du Jard

- Cités de l'Hermitage, Gras-bœufs, St Léonard, Chêne Raoult

Dernière expansion (1961)

- Période qui marque l'apogée de la période de la nationalisation
- Les extensions de cités se poursuivent
- Apparition des cités Camus-Haut, les pleins pieds
- Quelques fosses sont encore en activité concentrant l'exploitation.
- Apparition des camus haut à Lens
- **Pas d'évolution majeure dans le paysage**

- Cités Camus haut et bas sur l'ensemble des communes
- Bâtiments issus de la concentration sur les fosses Ledoux et Vieux Condé

- Cités modernes et cités de pensionnés
- Bâtiments, éléments du rivage ou chevalement

----- Arrêt de l'exploitation minière sur l'EPMR (1988) -----

Du déclin à la reconversion 1970-2008

- Disparitions partielles ou totales de anciens charbonnages
- Reconversion des sites d'exploitation, économique, touristique, habitat, naturelle.
- Disparition de foncier et développement d'un urbanisme résidentiel extensif
- Développement du réseau routier et autoroutier
- **Réutilisation du foncier minier pour le développement de nouvelles activités, notamment de loisirs, le territoire change au profit d'une banalisation du paysage**

- Disparition de nombreux sites d'exploitation et de traitement du charbon (bâtiments, chevalements....)
- Atténuation du réseau ferré, reconverti en chemin pédestre, ou abandonné
- Reconversion en zone naturelle ou base de loisirs de grandes friches industrielles
- Urbanisme résidentiel extensif remplace des cités pavillonnaires et camus
- Autoroute A7, contournement de Condé sur l'Escaut

- Les fosses (traces, requalification) puits
- Les fosses et bâtiments (ré-usage, chevalement témoin, espace commémoratif) Ledoux et le Sarteau
- Cavaliers (requalifiés ou en friche) Somain-Péruwelz
- Terril requalifiés (194, 195, 197, 183, 190)
- Terril intègre (196, 191, 192, 182)
- Extension urbaine (SIA, lotissement)
- Grand axe A7

2. L'identité minière dans le paysage actuel

2.1 Occupation du sol

Le périmètre d'étude considéré s'appuie, à partir du travail d'inventaire déjà réalisé, sur des grandes limites ayant une importance dans la perception de cet EPMR (à l'Est la frontière Belge, au Sud le cavalier de Sout à St Pierre, à l'Ouest les lisières de la forêt de Raismes-Saint Amand-Wallers puis l'Escaut jusque l'étang d'Amaury, au Nord les zones agricoles en lisière de l'urbanisation de Vieux-Condé puis les lisières de la forêt de Bonsecours).

Ces grandes limites seront par la suite affinées au travers du « bornage » de l'EPMR, en synthèse.

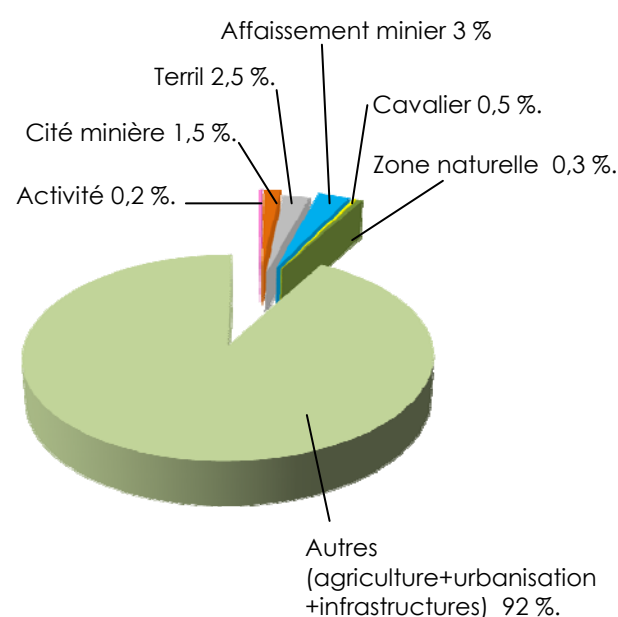
L'EPMR de Condé-sur-l'Escaut/Vieux-Condé/Fresnes-sur-Escaut est peu urbanisé (environ 17 % de sa superficie totale). Il est constitué en majorité de zones « naturelles » boisées, avec les forêts domaniales de Raismes-Saint Amand-Wallers et de Bonsecours, ainsi que de nombreux micro-boisements et peupleraies. Cette part « naturelle » est complétée d'une agriculture diversifiée. Ainsi pâtures, cultures et peupleraies se succèdent pour former une mosaïque de zone ouvertes entre les parcelles boisées. L'EPMR est aussi caractérisé par des paysages d'eau qui, de par un faible relief et la proximité de l'Escaut, ponctuent le territoire avec de nombreux courants, fossés, étangs et zones humides.

L'urbanisation se développe de façon linéaire le long des axes autour d'un point central qu'est le bourg de Condé-sur-l'Escaut, plus densément bâti à l'intérieur de ses remparts et son centre ancien.

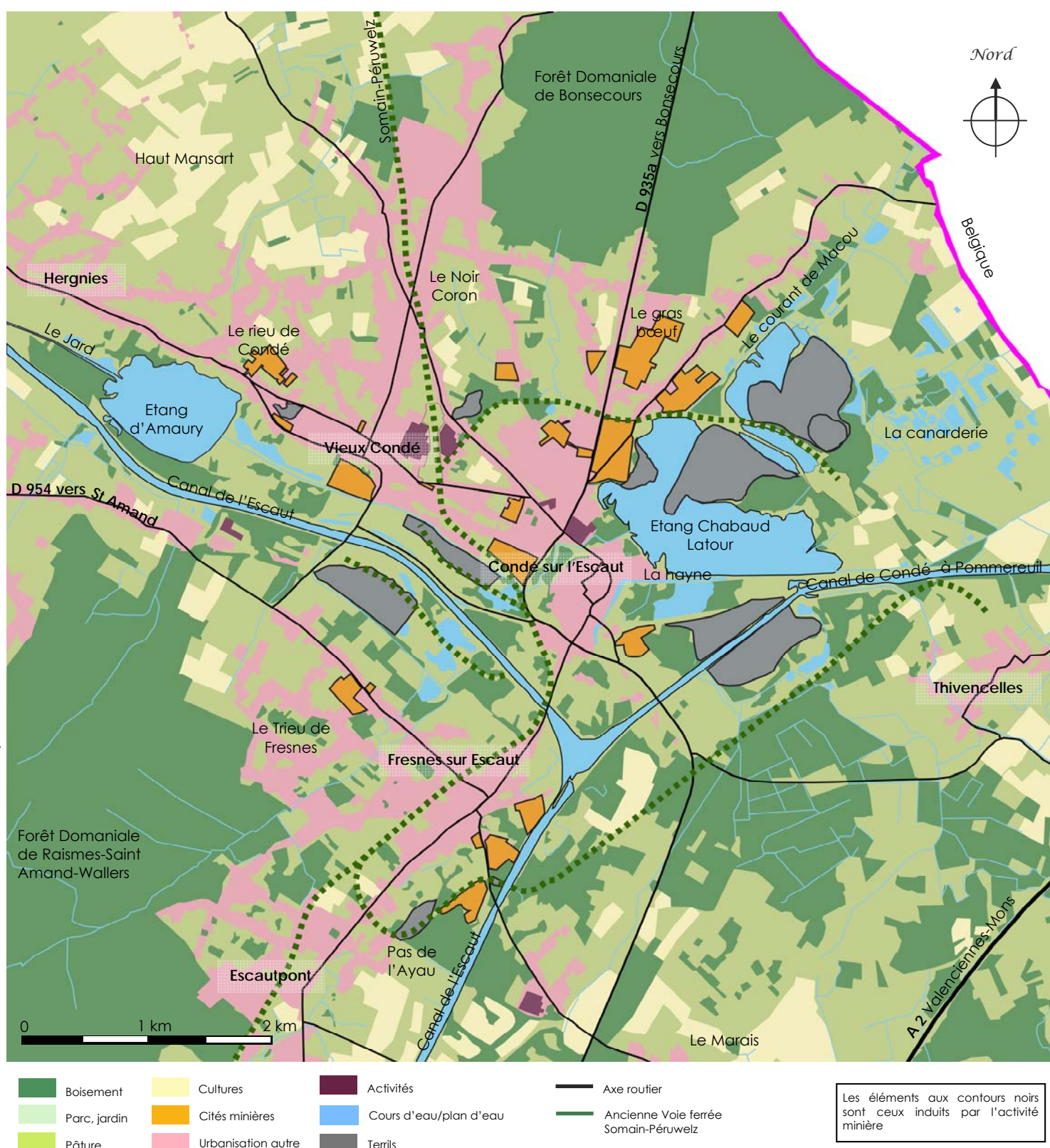
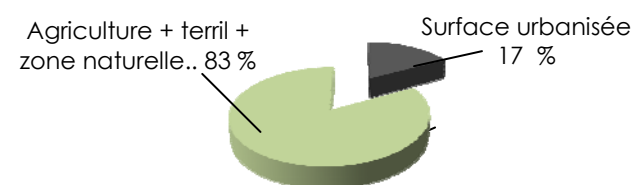
La part de l'occupation du sol induite par l'activité minière est d'environ 8 % de l'occupation totale des sols, un chiffre en grande partie composé des terrils et des affaissements miniers qui en constituent plus de la moitié.

Le patrimoine hérité de l'activité minière est éparpillé sur l'EPMR, avec une grande diversité architecturale pour les quinze cités ainsi que les autres édifices issus de l'exploitation.

Part des éléments induits par l'activité minière dans l'occupation générale du sol



Occupation générale du sol



Pépinière aux environs de Vieux Condé



Champs de maïs sur fond de boisements



Cultures et pâtures en lisière de la forêt de Bonsecours

2. L'identité minière dans le paysage actuel

2.2 Structures et identités paysagères

Le paysage de l'EPMR de Condé-sur-l'Escaut/Vieux-Condé/Fresnes-sur-Escaut est contrasté. Riche de grands éléments paysagers que sont la forêt de Raismes-Saint Amand-Wallers, la forêt de Bonsecours, le canal de l'Escaut, le bourg fortifié de Condé-sur-l'Escaut qui côtoient une mosaïque agricole et urbaine.

Ce paysage est relativement cloisonné par les lisières boisées et les haies. Les principales ouvertures sont ménagées par les cours d'eau et plans d'eau qui procurent des respirations dans ce labyrinthe végétal. Les vues sont donc plutôt courtes, et l'essentiel des éléments d'intérêt patrimonial est dissimulé. À signaler : d'anciennes zones défrichées le long des lisières de la forêt de Raismes-Saint Amand-Wallers, portant le nom de Trieu, offrent quelques ouvertures plus profondes.

Les éléments miniers s'insèrent dans un environnement au caractère naturel dominant, marqué par la présence de deux massifs forestiers importants, la traversée du canal de l'Escaut qui marque le paysage de ces eaux avec de nombreux courants, fossés et ayant favorisé la formation d'importants affaissements miniers, et une agriculture extensive qui s'organise en mosaïque de pâtures, champs divers et pépinières.



Condé sur l'Escaut depuis l'Est (source: Ph.Frutier altimage).

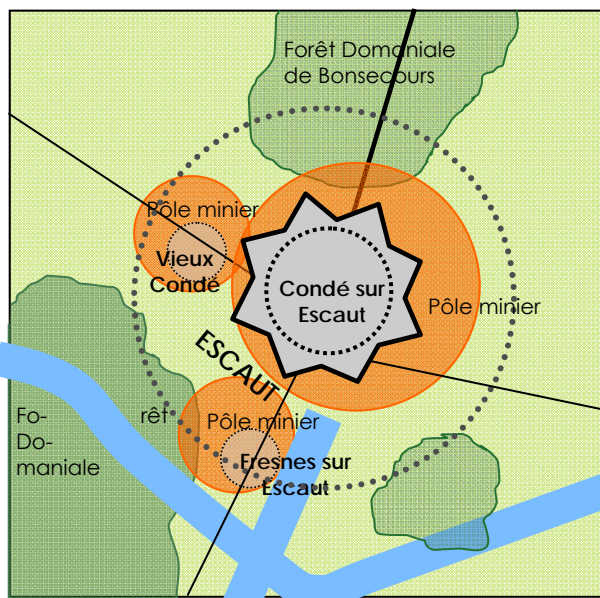
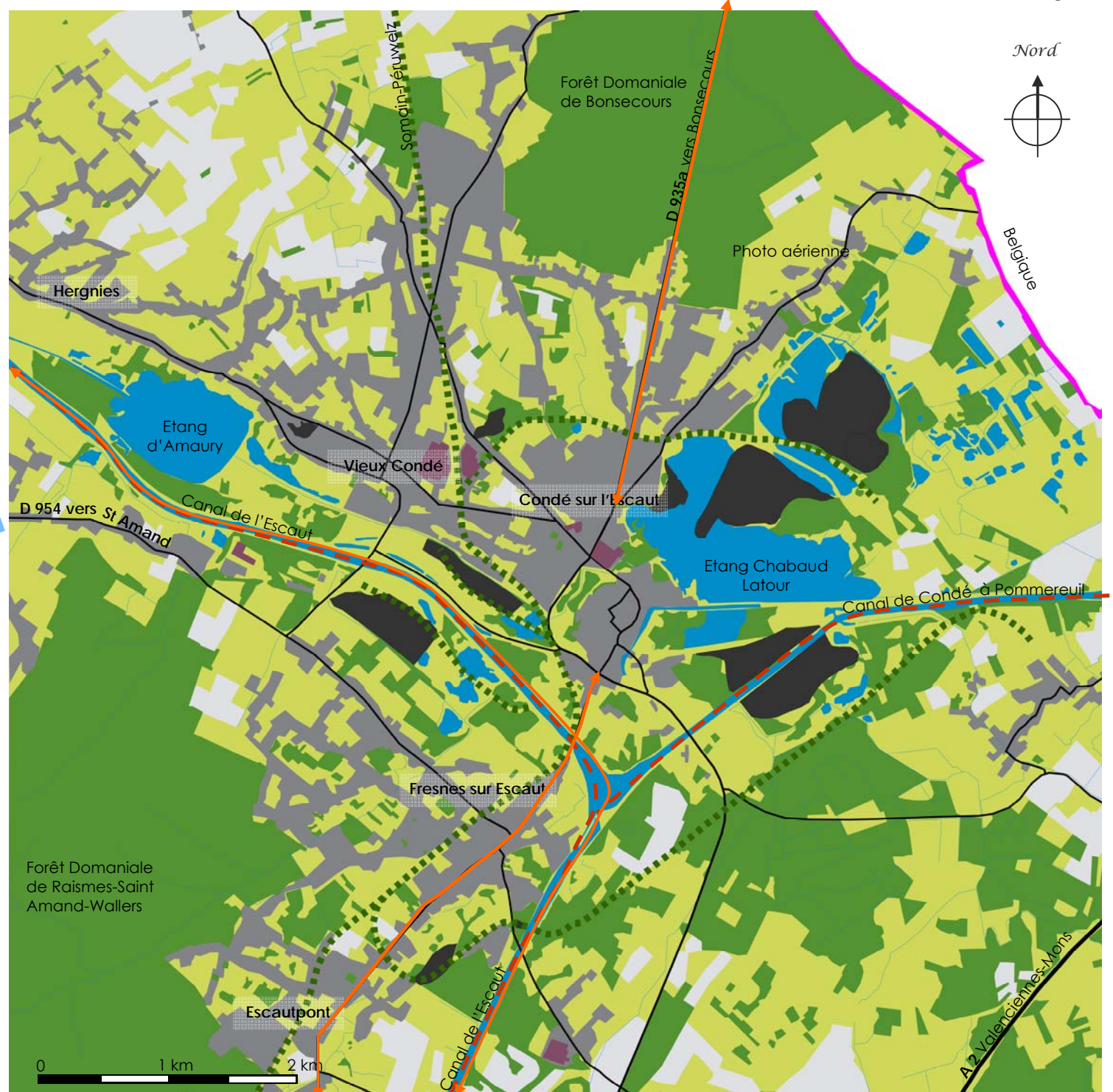


Schéma d'organisation de l'EPMR

L'EPMR s'organise de manière générale autour du centre ancien de Condé-sur-l'Escaut et sa citadelle. En effet les axes structurants (voies d'eau et routes) convergent vers l'ancienne citadelle. Le minier très éparé, semble s'être construit sur trois pôles majeurs, Chabaud Latour à l'Est, Soult au Sud et Amaury à l'Ouest,



- ↔ Axe structurant
- Effet de coupure
- ↔ Liaison piétonne
- Ancien cavalier végétalisé
- Cours d'eau/plan d'eau
- Terrils
- Espace végétalisé ouvert (pâturage, friche...)
- Espace végétalisé fermé (boisement...)
- Espace ouvert (cultures...)
- Espace fermé (urbanisation...)



Etang d'Amaury



Drève vers le château de l'Hermitage



Prairies humides et peupleraies à la Canarderie



L'Escaut canalisée

2. L'identité minière dans le paysage actuel

2.3 Éléments d'intérêt patrimonial

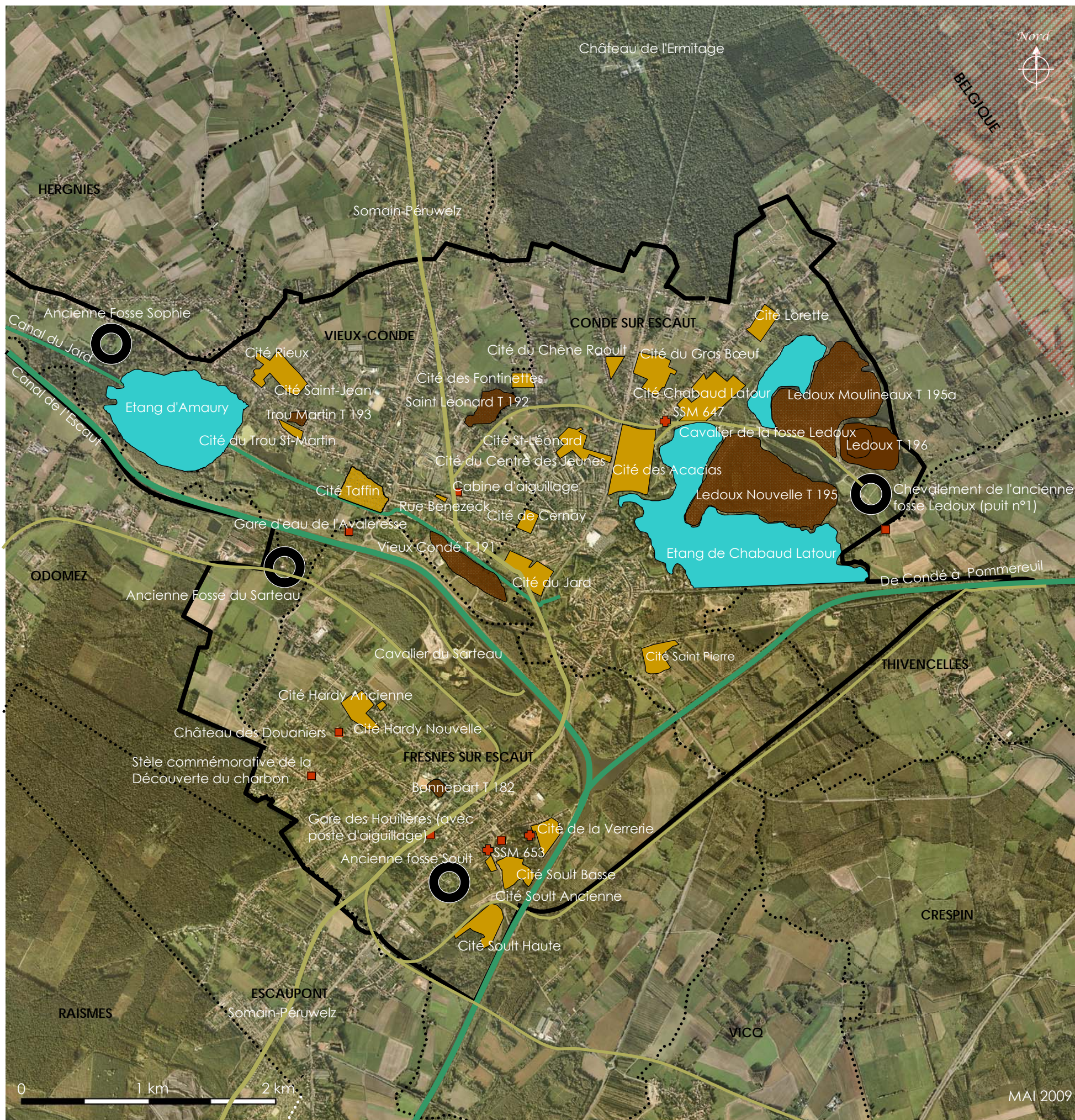
Note : Ce repérage, non exhaustif, est établi sur la base générale Patrimoine de la Mission Bassin Minier

Lieu emblématique de la découverte du charbon dans la Région, en 1720 à Fresnes sur Escaut, cet EPMR est riche d'un patrimoine très diversifié, lié à l'exploitation ou non. L'éparpillement des éléments hérités de l'activité minière témoigne des conditions d'exploitation pionnières, au fil du fonçage des fosses. Ainsi, près de 150 fosses sont recensées et en partie localisées, au moyen de plaques le long des rues.



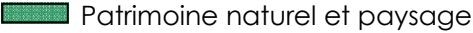


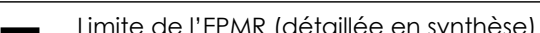
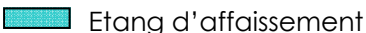


TOUJOURS PERCEPTIBLES ET COMPREHENSIBLES DANS LE PAYSAGE ACTUEL

ELEMENTS LIÉS A L'EXPLOITATION MINIERE

Éléments dont l'état de conservation permet une identification aisée dans le paysage actuel.



Éléments liés à l'exploitation minière

 Production	 Infrastructure	 Patrimoine naturel et paysager
 Terril	 Habitat	 Limite de l'EPMR (détaillée en synthèse)
 Etang d'affaissement	 Equipement collectif	 Limite communale

2. L'identité minière dans le paysage actuel

2.3 Eléments d'intérêt patrimonial

Note : Ce repérage, non exhaustif, est établi sur la base générale Patrimoine de la Mission Bassin Minier

TOUJOURS PERCEPTIBLES ET COMPREHENSIBLES DANS LE PAYSAGE ACTUEL

Eléments dont l'état de conservation permet une identification aisée dans le paysage actuel.

ELEMENTS LIES A L'EXPLOITATION MINIERE						
CATEGORIE	TYPE D'EDIFICE		NOM DE L'EDIFICE	COMMUNE	COMMUNE 2	COMMENTAIRES
Production	Fosse		Ancienne fosse Sout	FRESNES-SUR-ESCAUT		Aujourd'hui occupé par les locaux de Maisons et cités
	Chevalement	Chevalement halle de l'ancienne Fosse Sophie		HERGNIES		
		Chevalement du Sarteau		FRESNES-SUR-ESCAUT		Un des premiers chevalements du Bassin minier, inscrit MH en totalité ainsi que les aménagements militaires récents attenants ; appelé également « Tour à feu »
		Chevalement de l'ancienne fosse Ledoux (puits n°1)				Chevalement monumental (une soixante de mètres de haut) qui domine la friche de l'ancienne fosse Ledoux. Inscrit MH
Terril	nature et loisir	Ledoux Nouvelle T 195		CONDE-SUR-L'ESCAUT		
		Ledoux Moulineaux T 195a				
		Ledoux T 196				Terril le plus haut de l'EPMR (74 mètres d'altitude, soit 56 mètres de haut par rapport à sa base) offrant un panorama intéressant sur le territoire
		Vieux Condé T 191		VIEUX-CONDE		
	nature et mémoire	Bondepart T 182		FRESNES-SUR-ESCAUT		
	nature	Saint Leonard T 192		VIEUX-CONDE		
	autre	Trou Martin T 193				
Infrastructure	Cavalier	Somain-Péruwelz		CONDE-SUR-L'ESCAUT	VIEUX-CONDE	Artère principale du réseau est du Bassin Minier, aménagé pour les piétons sur certains tronçons.
		Cavalier de la fosse Ledoux		VIEUX-CONDE	CONDE-SUR-L'ESCAUT	Cavalier menant à la fosse Ledoux en bordure de l'étang Chabaud Latour
		Cavalier du Sarteau		FRESNES-SUR-ESCAUT		Cavalier visible depuis la D75
	Ouvrage d'art	Pont		CONDE-SUR-L'ESCAUT		
		Pont (au-dessus d'un cours d'eau)				
		Pont (au dessus du vieil Escaut)		FRESNES-SUR-ESCAUT		
	Gare	Cabine d'aiguillage		VIEUX-CONDE		Au bord du cavalier Somain-Péruwelz, cette cabine devrait faire l'objet d'une inscription MH prochainement
Gare des Houillères (avec poste d'aiguillage)		FRESNES-SUR-ESCAUT		Bâtiment très bien conservé, avec son parvis ses quais...		
Habitat	Exceptionnelle	Cité jardin	Cité Taffin	VIEUX-CONDE		Cité très arborée avec du relief. En cours de rénovation (opérations privées quelque fois maladroites)
		Cité pavillonnaire	Cité Soutl Ancienne	FRESNES-SUR-ESCAUT		Cité récemment rénovée et ayant fait l'objet d'un projet paysager
	Remarquable	Cité jardin	Cité des Acacias	CONDE-SUR-L'ESCAUT		Cité très arborée
		Cité pavillonnaire	Cité Chabaud Latour			
			Cité St-Pierre			
			Cité de la Verrerie	FRESNES-SUR-ESCAUT		
			Cité Hardy Ancienne			
	Témoin	Cité moderne	Cité du Gras Boeuf	CONDE-SUR-L'ESCAUT		
			Cité du Chêne Raoult			
			Cité des Fontinettes			
			Cité St-Leonard			
			Cité du Centre des Jeunes			
			Cité du Jard	FRESNES-SUR-ESCAUT		
			Cité Hardy Nouvelle			
			Cité Soutl Haute			
Cité Soutl Basse						
Cité Rieux	VIEUX-CONDE					
Rue Castiau						

2. L'identité minière dans le paysage actuel

2.3 Éléments d'intérêt patrimonial

Note : Ce repérage, non exhaustif, est établi sur la base générale Patrimoine de la Mission Bassin Minier

TOUJOURS PERCEPTIBLES ET COMPREHENSIBLES DANS LE PAYSAGE ACTUEL (SUITE)

Éléments dont l'état de conservation permet une identification aisée dans le paysage actuel.

ELEMENTS LIES A L'EXPLOITATION MINIERE						
CATEGORIE	TYPE D'EDIFICE		NOM DE L'EDIFICE	COMMUNE	COMMUNE 2	COMMENTAIRES
Habitat	Témoïn	Cité pavillonnaire	Cité Lorette	CONDE-SUR-L'ESCAUT		
			Cité de Cernay			
			Cité du Trou St-Martin	VIEUX-CONDE		
		Corons	Rue Jean Jaurès			
			Cité Saint-Jean			
			Rue Benezek			
	Château	Château des Douaniers		FRESNES-SUR-ESCAUT		Château de Jacques Désandrouin, lié à l'histoire de la découverte du charbon. Inscrit MH : façades et toitures; salon et grande chambre au rez-de-chaussée avec leur décor.
		Château de l'Hermitage		CONDE-SUR-L'ESCAUT		Ancien château du Duc de Croÿ, classé MH : château, communs et les deux pavillons d'entrée. Mur d'enceinte avec le fossé, le jardin, le par cet les huit grilles en fer forgé du 18 ^e siècle
Equipement collectif	Sécurité Sociale Minière	Dispensaire SSM 647				
		Dispensaire des mines 653		FRESNES-SUR-ESCAUT		Très beau bâtiment d'architecture classique, en unité avec le château
	Monument commémoratif	Stèle commémorative de la Découverte du charbon		FRESNES-SUR-ESCAUT		Roue de chevalement symbolisant la découverte de la première gaillette de charbon , au Trieu de Fresnes
	Commerce	Café de la Fosse Ledoux				
Patrimoine naturel et paysager	Etang d'affaissement	Etang de Chabaud Latour		CONDE-SUR-L'ESCAUT		Lieu de promenade aux pieds des terrils 195, 195a et 196
		Etang d'Amaury		HERGNIES		Lieu de loisirs et de sensibilisation à l'environnement
	Canal	Canal de l'Escaut		VIEUX-CONDE	FRESNES-SUR-ESCAUT	Rivière canalisée
		De Condé à Pommereuil		CONDE-SUR-L'ESCAUT		Canal aujourd'hui plus navigué
		Le Jard			VIEUX-CONDE	Canal d'alimentation des remparts de Condé
		La Hayne				

ELEMENTS LIES A L'EXPLOITATION MINIERE

Production



Chevalement de l'ancienne fosse Sainte-Sophie à Hergnies

2. L'identité minière dans le paysage actuel

2.3 Éléments d'intérêt patrimonial

Note : Ce repérage, non exhaustif, est établi sur la base générale Patrimoine de la Mission Bassin Minier

TOUJOURS PERCEPTIBLES ET COMPREHENSIBLES DANS LE PAYSAGE ACTUEL (SUITE)

Éléments dont l'état de conservation permet une identification aisée dans le paysage actuel.

Production (suite)



Ancienne fosse Sout



Chevalement de l'ancienne Fosse du Sarteau, et blockhaus



Puits Sarteau 1



Chevalement de l'ancienne fosse Ledoux (puits n°1)



Emprise de la fosse aux pieds du chevalement du puits n°1

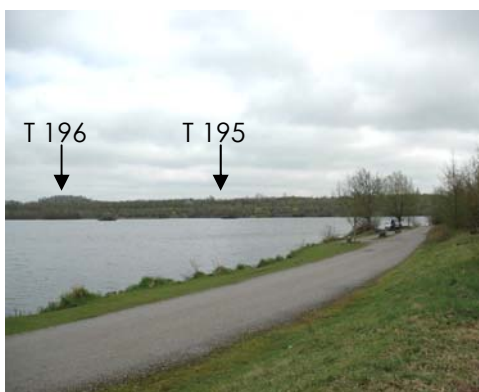


Café de la Fosse Ledoux

Terril



Terril Ledoux 195a et 196



Terril Ledoux Nouvelle 195



Terril Vieux Condé 191



Terril Saint Pierre 197

2. L'identité minière dans le paysage actuel

2.3 Éléments d'intérêt patrimonial

Note : Ce repérage, non exhaustif, est établi sur la base générale Patrimoine de la Mission Bassin Minier

TOUJOURS PERCEPTIBLES ET COMPREHENSIBLES DANS LE PAYSAGE ACTUEL (SUITE)

Éléments dont l'état de conservation permet une identification aisée dans le paysage actuel.

ELEMENTS LIES A L'EXPLOITATION MINIERE

Infrastructure



Cavalier Somain-Péruwelz à Fresnes et Vieux-Condé, poste d'aiguillage et feux

Cavalier de la fosse Ledoux



Cavalier du Sarteau, zoom d'un feu

Cavalier du Sarteau depuis la D75

Cavalier 819 vers Terril 183



Pont ferroviaire au dessus du vieil Escaut à Fresnes



Poste d'aiguillage de Vieux Condé et emprise des voies ferrées de la gare des houillères



Gare des houillères sur le tracé du cavalier Somain-Péruwelz, arbres remarquables et quais



2. L'identité minière dans le paysage actuel

2.3 Éléments d'intérêt patrimonial

Note : Ce repérage, non exhaustif, est établi sur la base générale Patrimoine de la Mission Bassin Minier

TOUJOURS PERCEPTIBLES ET COMPREHENSIBLES DANS LE PAYSAGE ACTUEL (SUITE)

Éléments dont l'état de conservation permet une identification aisée dans le paysage actuel.

ELEMENTS LIES A L'EXPLOITATION MINIERE

Cité exceptionnelle



Cité jardin Taffin, rénovée récemment



Cité pavillonnaire Soult ancienne

Cité remarquable



Cité jardin des Acacias



La cité des Acacias aux berges de l'étang Chabaud Latour



Cité pavillonnaire de la Verrerie



Plaques signalétiques des mines d'Anzin dans la cité des Acacias



Cité pavillonnaire Hardy ancienne



2. L'identité minière dans le paysage actuel

2.3 Éléments d'intérêt patrimonial

TOUJOURS PERCEPTIBLES ET COMPREHENSIBLES DANS LE PAYSAGE ACTUEL (SUITE)

Éléments dont l'état de conservation permet une identification aisée dans le paysage actuel.

ELEMENTS LIES A L'EXPLOITATION MINIERE

Cité témoin



La cité moderne du Gras Bœuf depuis la D 935



Chalets et jardin de la cité moderne du Gras Bœuf



Pavillons hauts de la cité moderne du Gras Bœuf



Cité Moderne Rue Castiau



Cité moderne du Chêne Raoul



Cité moderne Soult haute



2. L'identité minière dans le paysage actuel

2.3 Éléments d'intérêt patrimonial

TOUJOURS PERCEPTIBLES ET COMPREHENSIBLES DANS LE PAYSAGE ACTUEL (SUITE)

Éléments dont l'état de conservation permet une identification aisée dans le paysage actuel.

ELEMENTS LIES A L'EXPLOITATION MINIERE

Habitat témoin



Corons Rue Benezek (Vieux Condé)

Habitat autre



Habitat minier du 18^e rue du Docteur Edgard Loubry D 954, à proximité de l'emplacement de la Fosse Bonne Part



Maison d'ingénieur à proximité du Boulon



Maison des Hauts de Lorette



Maison de l'aiguilleur sur la voie ferrée Somain-Péruwelz (D 954 à Fresnes)



Château des Douaniers



Château de l'Hermitage



Château Désandrouin



Le parc Joliot Curie du château Désandrouin, en cours de rénovation



2. L'identité minière dans le paysage actuel

2.3 Éléments d'intérêt patrimonial

TOUJOURS PERCEPTIBLES ET COMPREHENSIBLES DANS LE PAYSAGE ACTUEL (SUITE)

Éléments dont l'état de conservation permet une identification aisée dans le paysage actuel.

ELEMENTS LIES A L'EXPLOITATION MINIERE

Equipement collectif



Dispensaire SSM 653 à Fresnes



Dispensaire SSM 548 à Condé



Stèle commémorative de la découverte du charbon, Trieu de Fresnes

Patrimoine naturel et paysager



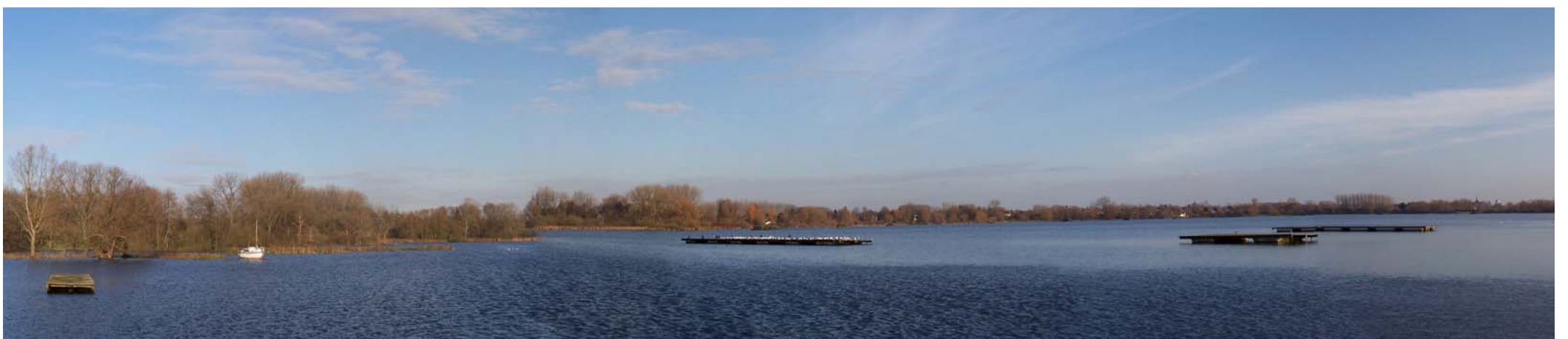
L'étang Chabaud Latour depuis le terril 195a



L'étang Chabaud Latour aux pieds du T 195a



Vue sur le T 195 depuis les berges de l'étang



L'étang d'Amaury depuis le centre de sensibilisation à l'environnement d'Amaury



L'Escaut Canalisée



La Hayne au niveau de l'écluse Gueulzin



Le Jard au niveau de l'ancienne gare d'eau

2. L'identité minière dans le paysage actuel

2.3 Éléments d'intérêt patrimonial

TOUJOURS PERCEPTIBLES ET COMPREHENSIBLES DANS LE PAYSAGE ACTUEL (SUITE)

Éléments dont l'état de conservation permet une identification aisée dans le paysage actuel.

ELEMENTS NON LIÉS A L'EXPLOITATION MINIERE



Éléments non liés à l'exploitation minière

■ Patrimoine naturel et paysager

■ Habitat/commerce

■ Equipement collectif

— Limite de l'EPMR (détaillée en synthèse)

••• Limite communale

2. L'identité minière dans le paysage actuel

2.3 Éléments d'intérêt patrimonial

TOUJOURS PERCEPTIBLES ET COMPREHENSIBLES DANS LE PAYSAGE ACTUEL (SUITE)

Éléments dont l'état de conservation permet une identification aisée dans le paysage actuel.

ELEMENTS NON LIES A L'EXPLOITATION MINIERE

CATEGORIE	TYPE D'EDIFICE	NOM DE L'EDIFICE	COMMUNE	COMMUNE 2	COMMENTAIRES
Patrimoine naturel et paysager	Bois	Forêt de Raismes-Saint Amand-Wallers	FRESNES-SUR-ESCAUT		Deuxième massif forestier de la région
		Forêt de Bonsecours		BONSECOURS	Forêt franco-belge abritant le château de l'Hermitage
	Marais	La Canarderie	CONDE-SUR-L'ESCAUT		Marais au pied des terrils Ledoux s'étendant jusque la frontière Belge
	Ruisseau	Courant du bois	FRESNES-SUR-ESCAUT		Courant drainant la partie est de la forêt de Raismes
		Ruisseau de la fosse St Léonard	CONDE-SUR-L'ESCAUT		
	Trieu	Trieu de Fresnes	FRESNES-SUR-ESCAUT		Zone de forêt défrichée pour y faire paître les bêtes, aujourd'hui cultivée en pépinière
Le bout du trieu		ODOMEZ		Zone de forêt défrichée pour y faire paître les bêtes, aujourd'hui cultivée, mais gardant une belle vue sur les lisières de la forêt de Raismes	
Habitat	Habitations	Maisons mitoyenne Rue Jeanne d'Arc			Ensemble architectural des années 50
Equipement collectif	Hôtel de Ville	Hôtel de Ville de Fresnes et sa place	FRESNES-SUR-ESCAUT		
	Eglise	Eglise Saint Martin			Ensemble architectural des années 50 avec les maisons de la place
	Hôtel de Ville	Hôtel de ville de Vieux Condé	VIEUX-CONDE		
	Eglise	Eglise Saint Martin de Vieux Condé			
	Douane	Douane sur les berges de l'Escaut	CONDE-SUR-L'ESCAUT		Bâtiment des douanes situé sur les berges de l'Escaut
	Petit patrimoine culturel	Chapelle (probable) de Fresnes		FRESNES-SUR-ESCAUT	
Calvaire sur la D 102			CONDE-SUR-L'ESCAUT		
Monument aux Morts (probable) sur la D 935					
Infrastructure	Voyette	Voyette près terril 182	FRESNES-SUR-ESCAUT		Voyette piétonne passant à l'arrière de la fosse Bonne part
		Voyette du bout du trieu			Voyette entre le bout du trieu et le château des douaniers
	Chemin	Pavés du chemin des Moulineaux	CONDE-SUR-L'ESCAUT		Chemin pavé passant sur les arrières de la fosse Ledoux
	Usine	Le Boulon	VIEUX-CONDE		Ancienne boulonnerie, accueillant une association d'art de la rue très dynamique
Ville fortifiée	Centre bourg	Condé sur Escaut	CONDE-SUR-L'ESCAUT		Ville fortifiée, riche en patrimoine bâti remarquable. De nombreux monuments sont classés ou inscrits aux Monuments Historiques : Ancien arsenal, Eglise Saint Wasnon, Enceinte Espagnole porte Vantourneaux, maison 26, 45 rue Gambetta et rue de la bibliothèque, Château de Bailleul et immeubles accolés (rue de la cavalerie), Hôtel de ville, corps de gardes beffroi et maisons attenantes, monument à clairon...

2. L'identité minière dans le paysage actuel

2.3 Éléments d'intérêt patrimonial

TOUJOURS PERCEPTIBLES ET COMPREHENSIBLES DANS LE PAYSAGE ACTUEL (SUITE)

Éléments dont l'état de conservation permet une identification aisée dans le paysage actuel.

ELEMENTS NON LIÉS A L'EXPLOITATION MINIERE

Patrimoine naturel et paysager



Marais près de la Canarderie



Pavés du chemin des Moulineaux, à Condé



Courant du Bois (à Fresnes)



Ruisseau de la fosse St Léonard, Condé



Le Bout du Trieu en lisière de la forêt de Raismes

Habitat



Maisons mitoyenne Rue Jeanne d'Arc, ensemble architectural des années 50, Fresnes

Equipement collectif



Hôtel de ville et sa place, Fresnes



Eglise St Martin de Fresnes



Eglise St Martin de Vieux-Condé



Monument aux Morts (probable) sur la D 935



Chapelle (probable) de Fresnes



Calvaire sur la D 102



Hôtel de ville de Vieux Condé et place formant un ensemble architectural des années 50.



Douane à l'entrée de Condé-sur-l'Escaut

2. L'identité minière dans le paysage actuel

2.3 Éléments d'intérêt patrimonial

TOUJOURS PERCEPTIBLES ET COMPREHENSIBLES DANS LE PAYSAGE ACTUEL (SUITE)

Éléments dont l'état de conservation permet une identification aisée dans le paysage actuel.

ELEMENTS NON LIES A L'EXPLOITATION MINIERE

Patrimoine naturel et paysager



Voyette derrière la Fosse Bonne Part



Voyette du Bout du Trieu près du Château des douaniers



L'ancienne Boulonnerie de Vieux Condé devenu « Le Boulon », locaux d'une association d'arts de la rue

Ville fortifiée de Condé-sur-l'Escaut



Porte Vantourneaux



Hôtel de ville de Condé



Le Château de Bailleul, construit vers 1411



Eglise St-Wasnon



L'Arsenal, bâti vers 800



Porte de la Rue du Quesnoy



Beffroi

2. L'identité minière dans le paysage actuel

2.3 Éléments d'intérêt patrimonial

Note : Ce repérage, non exhaustif, est établi sur la base générale Patrimoine de la Mission Bassin Minier

ELEMENTS EN PARTIE PERCEPTIBLES ET COMPREHENSIBLES

Éléments dont l'état de conservation ou la transformation de leur environnement, perturbent leur évidence dans le paysage actuel.

ELEMENTS PEU PERCEPTIBLES OU TROP DENATURES POUR ETRE COMPREHENSIBLES

Éléments dont l'état de conservation ou la transformation de leur environnement induisent une identification difficile dans le paysage actuel.



Éléments liés à l'exploitation minière

- Production
- Terril

- Infrastructure
- Habitat

- Limite de l'EPMR (détaillée en synthèse)
- Limite communale

2. L'identité minière dans le paysage actuel

2.3 Éléments d'intérêt patrimonial

Note : Ce repérage, non exhaustif, est établi sur la base générale Patrimoine de la Mission Bassin Minier

ELEMENTS EN PARTIE PERCEPTIBLES ET COMPREHENSIBLES

Éléments dont l'état de conservation ou la transformation de leur environnement, perturbent leur évidence dans le paysage actuel.

ELEMENTS LIES A L'EXPLOITATION MINIERE				
CATEGORIE	TYPE	NOM	COMMUNE	COMMENTAIRES
Production	fosse	Fosse Avaleresse	CONDE-SUR-ESCAUT	Bâtiments des années 50 et emplacement de puits
Terril	nature et loisirs	Acacias T 194		
		Soult T 183		
Habitat	Cabanons de mineurs	Propriétés de mineurs	FRESNES-SUR-ESCAUT	Terrain marécageux donné aux mineurs exemplaires pour y construire un cabanon. A l'origine pas loin de 50 logements y avaient été construit, il n'en reste plus qu'une quinzaine aujourd'hui.
Infrastructure	Gare d'eau, quais, rivage	Gare d'eau d'Avaleresse	CONDE-SUR-ESCAUT	



Fosse Avaleresse



Terril des Acacias T 194



Gare d'eau entre l'Escaut et le Jard



Terril cavalier de Soult



Terril Pont du Sarteau (T 190) depuis la D75 et cabanon de mineurs

ELEMENTS PEU PERCEPTIBLES OU TROP DENATURES POUR ETRE COMPREHENSIBLES

Éléments dont l'état de conservation ou la transformation de leur environnement induisent une identification difficile dans le paysage actuel.

ELEMENTS LIES A L'EXPLOITATION MINIERE				
CATEGORIE	TYPE	NOM	COMMUNE	COMMENTAIRES
Production	Fosse	Cavalier de Soult T 235	FRESNES-SUR-ESCAUT	
Terril	nature	Pont du Sarteau T 190		

ELEMENTS NON LIES A L'EXPLOITATION MINIERE				
CATEGORIE	TYPE	NOM	COMMUNE	COMMENTAIRES
Patrimoine naturel et paysager	Cours d'eau	Vieil Escaut	FRESNES	Aujourd'hui persistent quelques bras morts de l'ancien lit de la rivière .



Le vieil Escaut au niveau de l'ancienne fosse Soult à Fresnes



Le vieil Escaut à côté du Sarteau à Fresnes



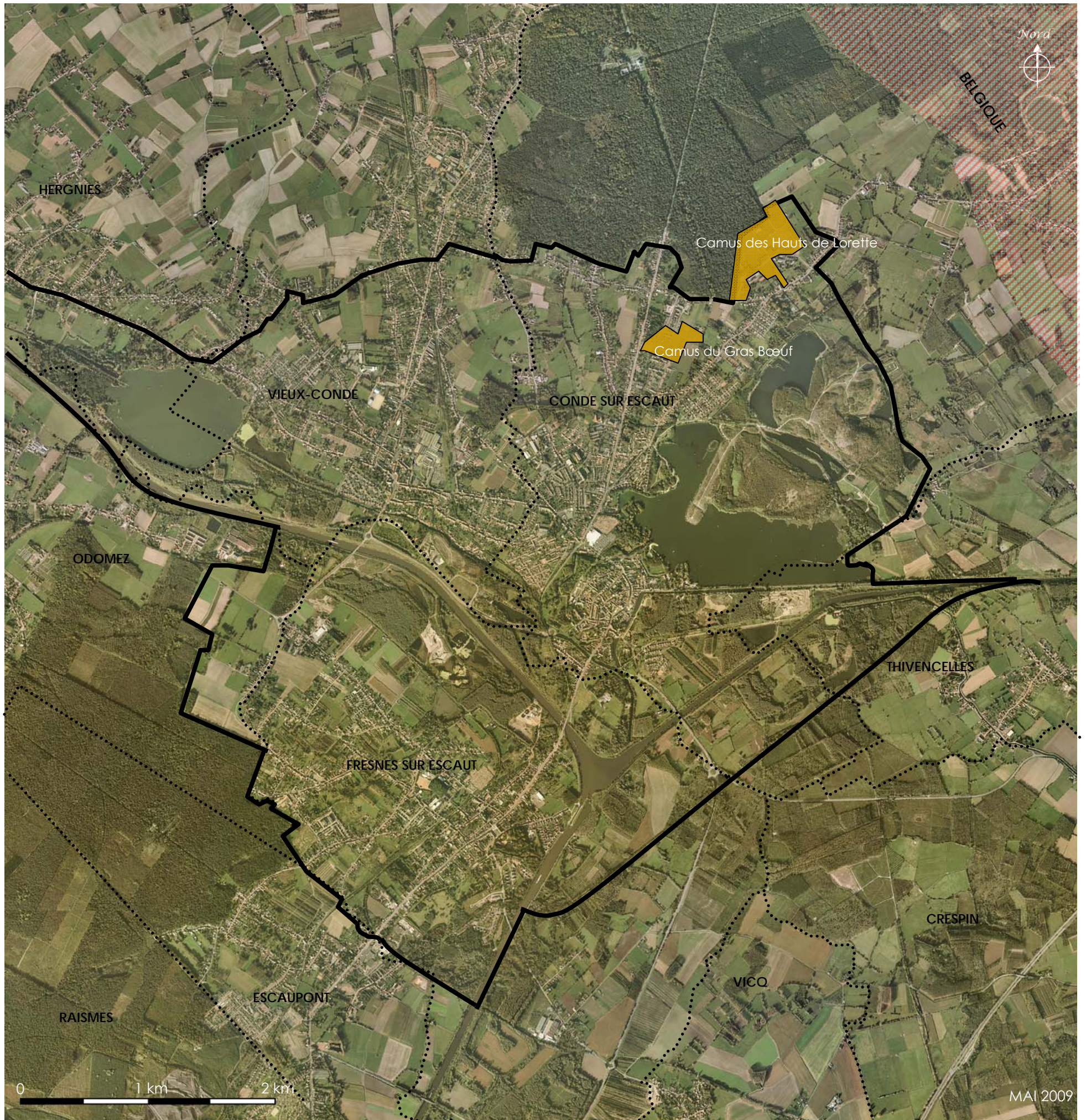
Terril de Soult (T 235) à l'arrière de la cité Soult haute

2. L'identité minière dans le paysage actuel

2.3 Éléments d'intérêt patrimonial

ELEMENTS DISPARUS

Éléments dont l'emplacement, parfois laissé vide, est toujours perceptible ou signalé



Éléments liés à l'exploitation minière

- Production
- Habitat

Éléments non liés à l'exploitation minière

- Patrimoine naturel et paysager

- Limite de l'EPMR (détaillée en synthèse)
- Limite communale

2. L'identité minière dans le paysage actuel

2.3 Éléments d'intérêt patrimonial

Note : Ce repérage, non exhaustif, est établi sur la base générale Patrimoine de la Mission Bassin Minier

ELEMENTS DISPARUS

Éléments dont l'emplacement, parfois laissé vide, est toujours perceptible ou signalé

ELEMENTS NON LIES A L'EXPLOITATION MINIERE				
CATEGORIE	TYPE	NOM	COMMUNE	COMMENTAIRES
Habitat	Camus	Camus des Hauts de Lorette	CONDE-SUR-ESCAUT	Une immense friche ou ne persistent que la voirie de l'ancienne cité, aujourd'hui vide avec un projet de quartier
		Camus du Gras bœuf		Une friche en projet de requalification immobilière à coté de la cité du Gras Bœuf
Production	Fosses	Fosses de l'ancien régime	EPMR	Pas loin de 150 fosses ont été creusées ici, symboles des prémices de l'exploitation sur cet EPMR elles ne persistent que par les bornes béton et la plaque de cuivre qui rappelle leur nom et les dates de fonçage



Emplacement des camus de la Cité des Hauts de Lorette à Condé



Projet d'Aménagement d'un nouveau quartier sur le site des Hauts de Lorette à Condé



Emplacement des camus de la Cité du Gras Bœuf



Le futur quartier du Gras Bœuf

2. L'identité minière dans le paysage actuel

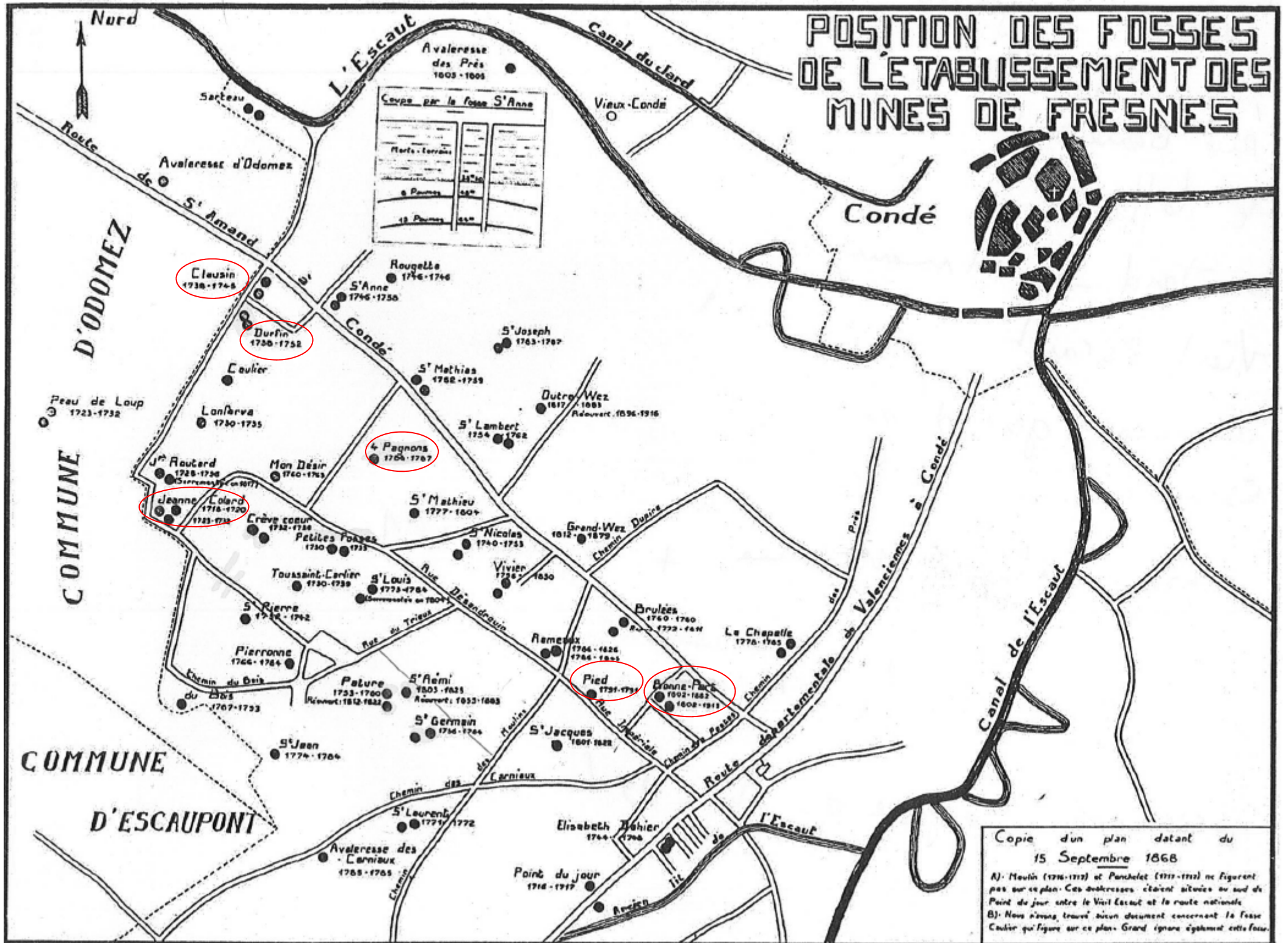
2.3 Éléments d'intérêt patrimonial

Note : Ce repérage, non exhaustif, est établi sur la base générale Patrimoine de la Mission Bassin Minier

ELEMENTS DISPARUS

Éléments dont l'emplacement, parfois laissé vide, est toujours perceptible ou signalé

Fosses de l'ancien régime : sur la totalité de l'EMPR, ce n'est pas moins d'environ 150 fosses qui ont été creusées à partir de 1718, simple fosses d'exploration, ou réelle fosse d'exploitation, ces éléments patrimoniaux témoignent des conditions d'exploitation de l'époque et sont propres à cet EMPR, qui symbolise la découverte du charbon.



Carte de la position des fosses sur Fresnes en 1868 - Source CHM Lewarde



Puits Jeanne Colard au Bout du Trieu à Fresnes sur Escaut, 1718-1721 première fosse du bassin minier Nord-Pas de Calais

2. L'identité minière dans le paysage actuel

2.3 Éléments d'intérêt patrimonial

Note : Ce repérage, non exhaustif, est établi sur la base générale Patrimoine de la Mission Bassin Minier

ELEMENTS DISPARUS

Éléments dont l'emplacement, parfois laissé vide, est toujours perceptible ou signalé

Fresnes-sur-Escaut



Puits « Petites fosses »



Puits « Bonne part »



Puits « Avaleresse quatres pagnons »



Puits « Crève cœur »



Puits « Durfin »



Puits « Clausin »



Puits « Avaleresse Pied »



Vieux-Condé



Puits « N°1 de Vieux Condé »



Puits « Trois arbres »



Puits « Balive »



Condé-sur-l'Escaut



Puits « Chabaud Latour » 2 et 3 au niveau de ce terrain, le 1 dans un jardin privé



Puits « N°3 » vandalisé

2. L'identité minière dans le paysage actuel

2.4 Perceptions Note : Ce repérage, non exhaustif, est réalisé d'après un relevé de terrain effectué en MAI 2009

Etant donné la faible topographie des lieux et l'abondance de boisements, les vues sont en général courtes et les cônes de vues plutôt rares. Les éléments sont visibles lorsqu'ils arrivent à percer cette masse de végétation, c'est le cas lorsque des plans d'eau, des fenêtres agricoles, des friches, des rues permettent un recul suffisant.



2. L'identité minière dans le paysage actuel

2.4 Perceptions

Note : Ce repérage, non exhaustif, est réalisé d'après un relevé de terrain effectué en MAI 2009

4 types de points de vues peuvent être distingués :



1. Panorama remarquable (sur l'EPMR et sur les EPMR voisins) :

Il s'agit d'un point de vue qui a fait l'objet d'une fiche de repérage, et qui a été identifié comme remarquable à l'échelle des entités ou sous-entités paysagères : ici le terril Ledoux-Moulineaux (fiche Entité 1 Valenciennois Ledoux)



2. Panorama d'intérêt sur l'EPMR

Ces points de vue sont situés sur l'EPMR soit en position haute, c'est le cas des ponts au dessus de l'Escaut qui permettent une vue plus ouverte au dessus des boisements, soit au niveau d'une ouverture permettant une profondeur de vue, c'est le cas de l'étang d'affaissement d'Amaury.

3. Perspectives ou axes monumentaux



Plusieurs axes peuvent être qualifiés de monumentaux, notamment la D 935 avec une arrivée en contre plongée sur la basilique de Bonsecours, l'Avenue d'arrivée du château de l'Hermitage ainsi que l'avenue de Blaton qui offre une perspective à travers la forêt sur l'édifice. De nombreuses perspectives sont à noter, le cavalier Somain-Péruwelz sur certaines sections linéaires, ainsi que certains axes à l'intérieur de cités et le devant du Sarteau.

4. Cône de vue sur un ou plusieurs élément(s) d'intérêt patrimonial de l'EPMR



Etant donné le paysage plutôt fermé de cet EPMR les cônes de vue sont peu nombreux. Nanmoins rues, parcelles agricoles ouvertes, places, plans d'eau, canaux permettent de prendre du recul et d'ouvrir la vue.



Certains axes longent des zones ouvertes et permettent ainsi une vision prolongée sur certains éléments patrimoniaux.



1 type de points de repère est identifié :

Il s'agit des points de repères perceptibles dans un périmètre restreint, local, en majorité des églises, dont les clochers sont rendus visibles lorsqu'une rue ou une parcelle permet d'ouvrir la vue, et autres édifices de type chevalement, château d'eau, cheminée d'usine.

Panorama remarquable	Commune 1	Commune 2	Commentaires
Terril 196 Ledoux	CONDE-SUR-L'ESCAUT		Voir fiche descriptive Entité 1 Valenciennois

Panorama d'intérêt sur l'EPMR	Commune 1	Commune 2	Commentaires
Base de loisirs d'Amaury	HERGNIES		Offre une vue dégagée sur les franges ouest de l'EPMR
Pont du Sarteau et autres ponts sur l'Escaut	FRESNES-SUR-L'ESCAUT		Permet de prendre de la hauteur et d'apprécier le dégagement créé par le canal

Perspective et axe monumental	Commune 1	Commune 2	Commentaires
Allée du Sarteau	FRESNES-SUR-L'ESCAUT		Perspective dégagée d'environ 200m sur l'édifice
Linéaire du cavalier Somain-Péruwelz	FRESNES-SUR-L'ESCAUT	VIEUX-CONDE	Plusieurs séquences permettent de longues perspectives
D 935 à travers la forêt domaniale de Bonsecours	CONDE-SUR-L'ESCAUT	BONSECOURS	Un axe de 4.5km à travers la forêt domaniale de Bonsecours qui offre une perspective montant vers la Basilique de Bonsecours
Drèves dans la forêt domaniale de Bonsecours	CONDE-SUR-L'ESCAUT	BONSECOURS	Plusieurs drève traversent la forêt et offrent des perspectives sur le château de l'Hermitage

Axe de découverte d'éléments d'intérêt patrimonial	Commune 1	Commune 2	Commentaires
Voie de contournement du centre de Condé sur l'Escaut	FRESNES-SUR-L'ESCAUT		Axe longeant l'Escaut et permettant une vue dégagée sur l'église de Fresnes, le terril 190, la fosse d'A-valeresse, le terril 191.
Cavalier 797 vers la fosse Ledoux	CONDE-SUR-L'ESCAUT		Sur les berges de l'étang Chabaud-Latour, cet axe permet une vue ouverte sur les terrils 194, 195 et 195a, l'étang d'affaissement Chabaud-Latour et le chevalement de la fosse Ledoux.

Point de repère à l'échelle locale	Commune 1	Commune 2	Commentaires
Chevalement de la fosse Ledoux (Puits n°1)	CONDE-SUR-L'ESCAUT		Structure visible en de nombreux points autour de l'ancienne fosse, et ailleurs dans l'EPMR lorsque la vue est dégagée
Eglise Saint Wasnon de Condé	CONDE-SUR-L'ESCAUT		Le clocher est visible en plusieurs points du bourg, mais surtout depuis la D 935a lors de l'entrée dans Condé
Eglise Saint Martin de Vieux Condé	VIEUX-CONDE		Mise en valeur par une perspective rue Gambetta et visible en plusieurs points de l'EPMR, dont la cité Taffin
Le Sarteau	FRESNES-SUR-L'ESCAUT		La tour est visible lorsque la vue se dégage, notamment sur la D 75
Eglise Saint Martin de Fresnes	FRESNES-SUR-L'ESCAUT		L'édifice est visible dans le bourg lorsque la vue s'ouvre et hors du centre lorsque les boisements le permettent
Cheminée de la verrerie	FRESNES-SUR-L'ESCAUT		La cheminée est visible localement, notamment dans la cité Soult

2. L'identité minière dans le paysage actuel

2.4 Perceptions

Note : Ce repérage, non exhaustif, est réalisé d'après un relevé de terrain effectué en MAI 2009



L'église de Vieux Condé depuis la cité Taffin



Perspective sur Somain-Péruwelz depuis la gare de Fresnes



Perspective sur le chevalement du Sarreau dont le calepinage de l'allée nous fait remonter les temps géologiques de la fosse

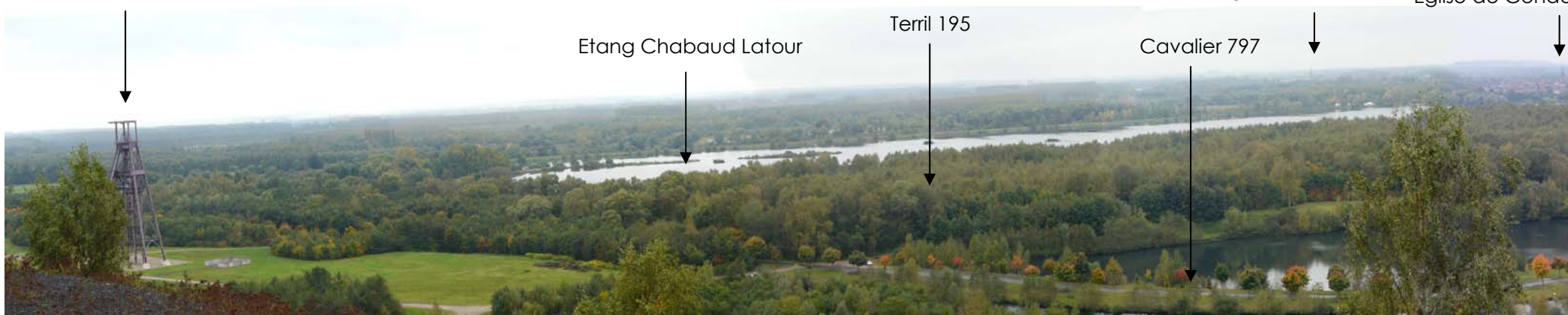


Depuis les berges de l'étang Chabaud Latour



Depuis la voie de contournement de Condé

Chevalement du puits n°1 de la fosse Ledoux



Panorama ouest depuis le terril 196



Panorama est depuis le terril 196

2. L'identité minière dans le paysage actuel

2.4 Perceptions

Note : Ce repérage, non exhaustif, est réalisé d'après un relevé de terrain effectué en MAI 2009



Sur les franges de la cité du gras bœuf, à l'emplacement des anciens camus.



Vue sur le château des Douaniers et le clocher de Fresnes au niveau des arrières de la cité Hardy, à l'emplacement de l'ancienne Fosse des 4 Pagnons



Perspective depuis la D 935 vers la Basilique de Bonsecours



La perspective de l'autre sens depuis le relief de la Basilique vers l'EPMR






Sculpture de la Douane sur l'A2

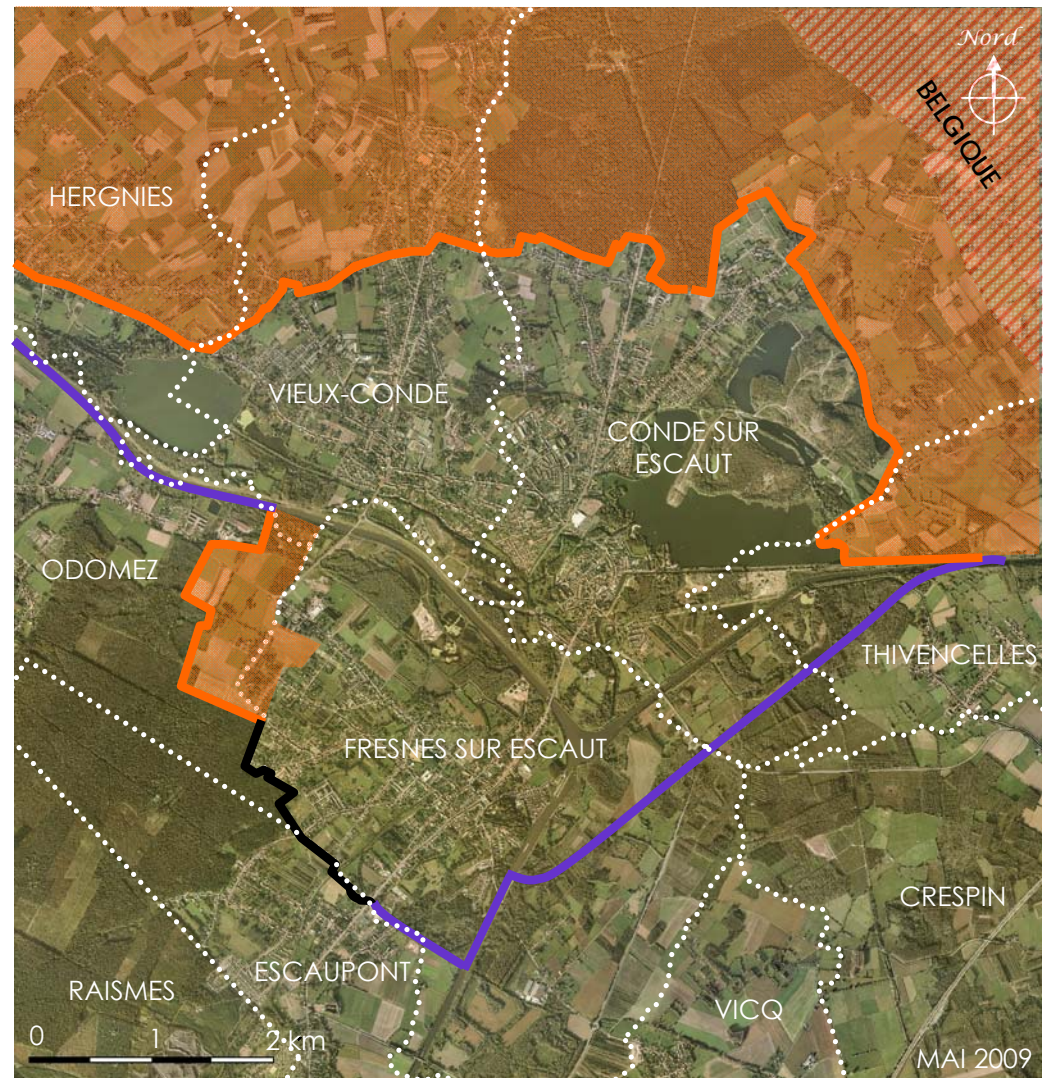


3.1 Limites

Les limites de l'EPMR se dessinent à partir de différents critères liés à la perception, l'histoire ou à l'occupation du sol :

- Au Nord-Ouest les routes en périphéries de l'urbanisation de Vieux Condé viennent délimiter des paysages urbains comprenant des éléments miniers épars et des paysages en majorité agricole, n'ayant aucun lien avec l'exploitation minière. Au Nord-Est les lisières de la forêt de Bonsecours viennent fermer la vue, englobant les Cités du Gras Bœuf et des Hauts de Lorette.
- A l'Est le chemin pavé des Moulineaux vient délimiter les paysages de marais de la canarderie et les paysages miniers liés à l'exploitation de la fosse Ledoux.
- Au Sud-Est le cavalier de la fosse Sout (Fresnes) à St-Pierre (Thivencelles) vient former une limite physique en lisière de l'Escaut et du terril Saint Pierre T 197). Au Sud-Ouest la limite communale de Fresnes dans le prolongement du cavalier de la fosse Sout vient rejoindre la forêt de Raismes.
- A l'Ouest, les lisières de la forêt de Raismes et le Bout du Trieu viennent former une coupure nettement ressentie et rejoignent l'Escaut au niveau du Sarteau pour fermer le périmètre de l'EPMR.

-  Limite liée à la perception
-  Limite liée à une coupure physique ou une discontinuité (infrastructure)
-  Limite communale



3.2 Caractéristiques principales de l'EPMR

L'EPMR de Condé-sur-l'Escaut/Vieux-Condé/Fresnes-sur-Escaut est riche en éléments patrimoniaux très diversifiés (bâti et naturels, miniers ou non). Cette richesse s'inscrit dans des paysages remarquables et uniques à l'échelle de l'ancien bassin minier qui donnent à cet EPMR son caractère exceptionnel.

- Éléments supports de la trame verte et bleue**
-  Lisières/haies
 -  Espace végétalisé ouvert (jardin, friche...)
 -  Espace végétalisé fermé (boisement...)
 -  Zone humide
 -  Cours d'eau/plan d'eau
 -  Alignement d'arbres
 -  Ancien cavalier végétalisé
- Éléments de patrimoine bâti, urbain et paysager participant à l'identité de l'EPMR**
(éléments toujours perceptibles et compréhensibles dans le paysage actuel)
- Sites liés à l'exploitation**
-  Production
 -  Terrils
 -  Infrastructure
 -  Habitat
 -  Cité minière exceptionnelle
 -  Equipement collectif
- Sites non liés à l'exploitation**
-  Patrimoine naturel et paysager
 -  Habitat/commerce
 -  Equipement collectif
- Points de repères**
-  Point de repère à l'échelle locale
- Points de vue**
-  Perspective ou axe monumental
 -  Panorama remarquable
 -  Panorama d'intérêt sur l'EPMR
 -  Cône de vue sur un élément d'intérêt patrimonial
 -  Axe de découverte d'éléments d'intérêt patrimonial
- Limites franches avec les zones de culture/poches agricoles** participant à la valorisant d'éléments d'intérêt patrimonial et à la qualité paysagère de l'EPMR
- 

