

Ensemble Paysager Minier Remarquable de

# Bully-les-Mines · Grenay · Mazingarbe



*Qualification et protection des paysages remarquables  
du bassin minier Nord - Pas de Calais*

Etude commandée par la Mission Bassin Minier  
Réalisée par le Conseil d'Architecture, d'Urbanisme et d'Environnement du Pas-de-Calais  
et le Centre Permanent d'Initiation à l'Environnement de la Chaîne des Terrils  
Décembre 2008



p.5 *Contexte géographique*

p.6 *Contexte historique*

p.8 *1. Evolution du Paysage de l'EPMR*

p.8 **Le paysage avant l'exploitation minière - Milieu du XVIIIème siècle**

p.10 **Les prémices de la mine - XIXème siècle**

p.12 **Entre les deux-guerres, le confortement de l'installation**

p.14 **L'héritage final des compagnies et le point de départ de la nationalisation - milieu du XXème siècle**

p.16 **L'apogée avant la récession, la dernière expansion - 1960-1970**

p.18 **Du déclin à la reconversion - 1970-2008**

p.20 **Synthèse : principales évolutions, apports en éléments bâtis/paysagers, éléments de permanence dans le paysage actuel**

p.22 *2. L'identité minière dans le paysage actuel*

p.22 **2.1 Occupation du sol**

p.25 **2.2 Structures paysagères**

p.26 **2.3 Eléments d'intérêt patrimonial**

p.34 **2.4 Perceptions**

p.37 *3. Synthèse*

p.37 **3.1 Limites**

p.37 **3.2 Caractéristiques principales de l'EPMR**

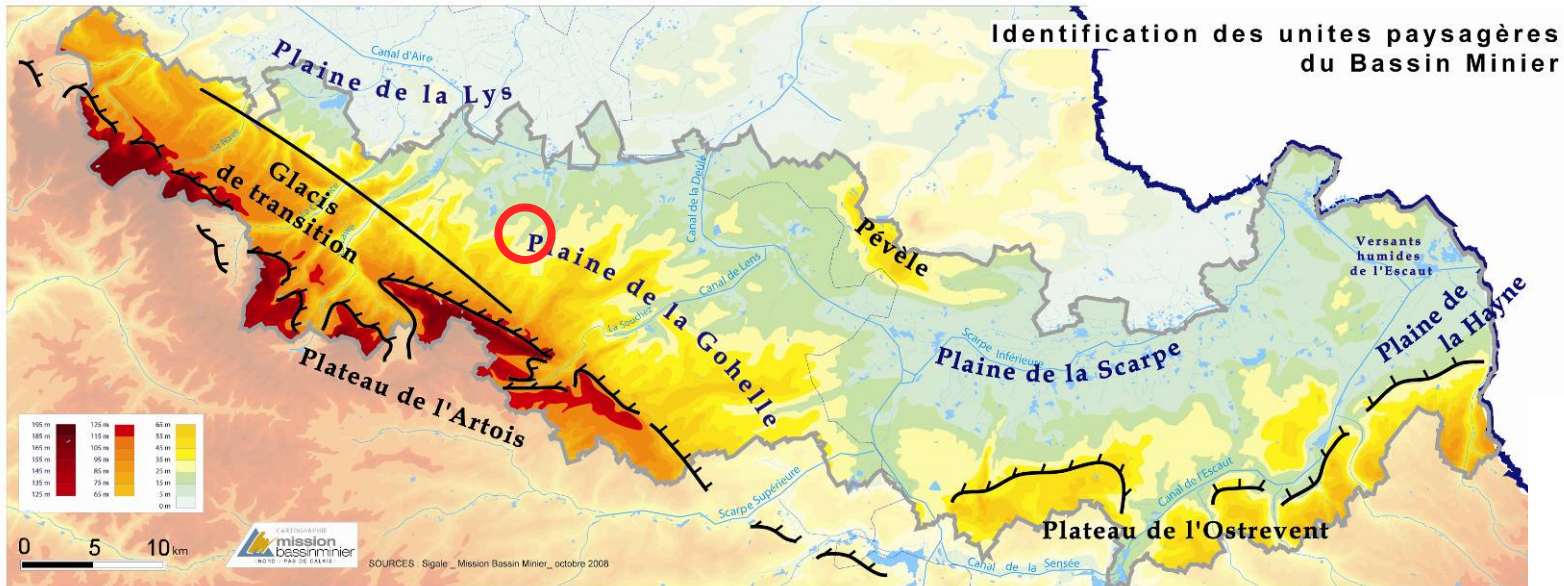




# Bully-les-Mines · Grenay · Mazingarbe

## Contexte géographique

### Le socle



Source : Mission Bassin Minier (2008)

L'ensemble Paysager Minier Remarquable (EPMR) de Bully-les-Mines/Grenay/Mazingarbe se situe au pied du coteau marquant la séparation entre Plaine et Plateau d'Artois, une cuesta aux versants crayeux. Il appartient principalement à la Plaine de la Gohelle, en légère pente du Sud-Ouest vers le Nord-Est et arrosée par les rares cours d'eau qui prennent naissance dans les résurgences des entailles du plateau. Cette déclivité du terrain est observable sur l'EPMR, car une différence de 50 mètres d'altitude est mesurable entre le Sud et le Nord (sur 5 km environ).

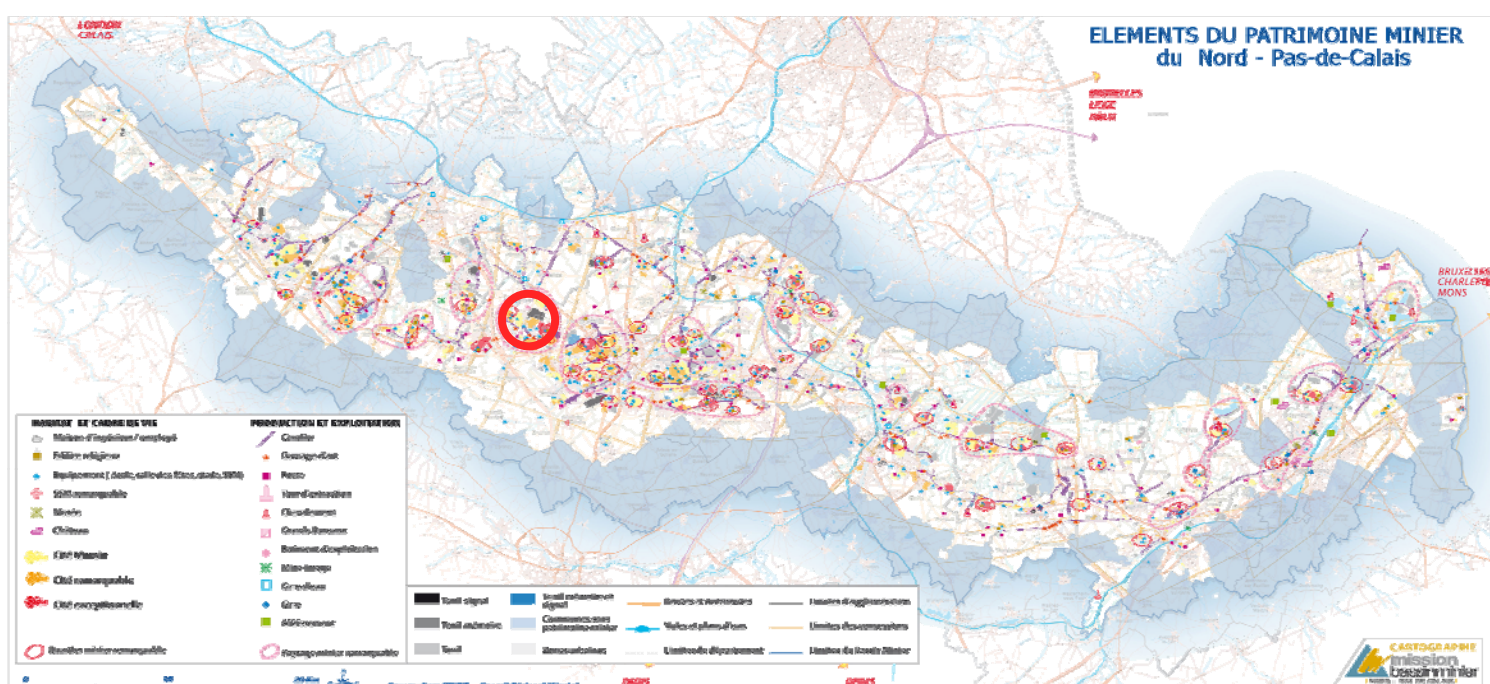
### 16 grands paysages



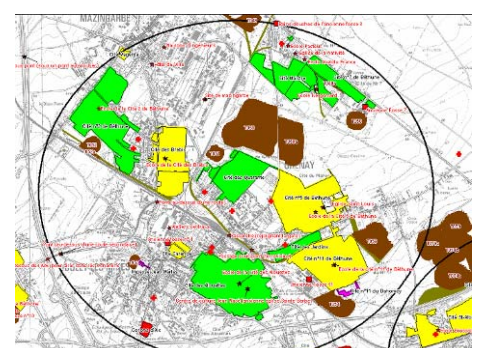
L'hydrographie se devine au thalweg dessiné par les courbes de niveau, bien que le Surgeon, qui prend sa source au hameau de Marqueffles à Bouvigny-Boyeffles, soit en majeure partie canalisé aujourd'hui dans sa traversée de l'EPMR.

Situé au cœur du grand paysage « La Gohelle, entre mine et campagne », l'Ensemble paysager Minier Remarquable de Bully-les-Mines/Grenay/Mazingarbe illustre parfaitement les contrastes que procure la juxtaposition des 2 mondes, agricole et minier.

### 15 ensembles paysagers miniers remarquables



Les ensembles paysagers miniers remarquables sont déterminés d'après leur concentration en éléments hérités de l'activité minière. Ainsi sur cet EPMR, la concentration des lieux d'extraction a engendré un nombre important de Cités minières remarquables et exceptionnelles.





# Bully-les-Mines · Grenay · Mazingarbe

## Contexte historique

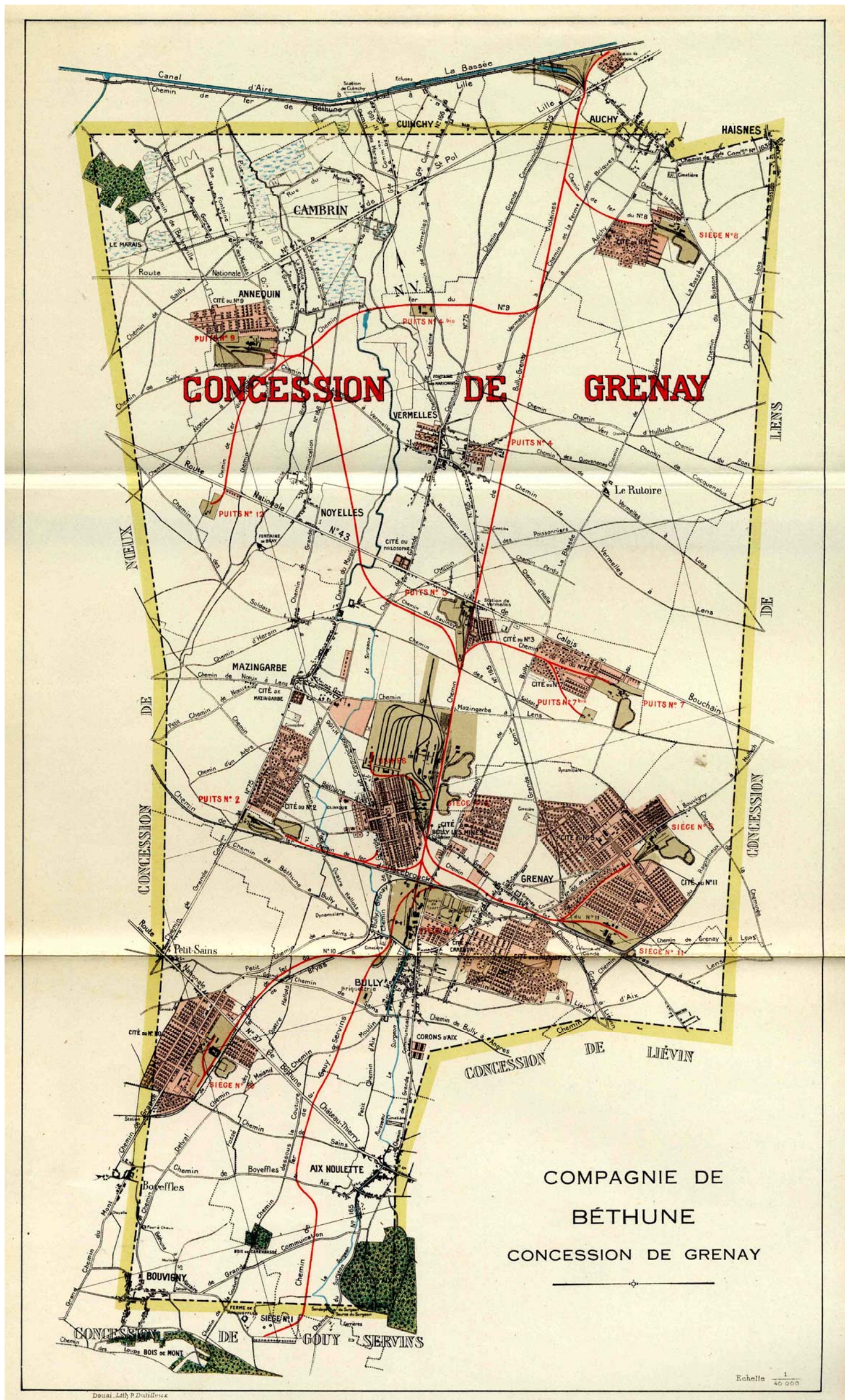
La concession de Grenay et compagnie des mines de Béthune à travers son évolution

### L'installation minière

Le 1<sup>o</sup> octobre 1850 des investisseurs forment sous le nom de Compagnie de Béthune, une société de recherches qui exécute des travaux à Annezin, Hesdigneul, Haillicourt et Bruay. Cette société découvre la houille, elle procédera par la suite à des sondages fructueux sur Bully-Grenay et demandera une concession.

La concession de Grenay a été accordée à la compagnie des mines de Béthune le 15 juillet 1853, elle s'étend sur 5761 hectares, l'exploration de la fosse 1 et les sondages positifs sur la commune d'Aix lui apporte une extension de 591 hectares le 21 juin 1877.

Le bornage se détermine par tout un jeu de lignes fictives tirées entre les divers clochers d'église de la concession ou de celles voisines de Grenay. La concession de Grenay se situe entre celle de Lens à l'est, de Liévin au sud est, de Gouy-Servins au sud, de Noeux à l'Ouest.





# Bully-les-Mines · Grenay · Mazingarbe

## *Contexte historique*

La concession de Grenay et compagnie des mines de Béthune à travers son évolution

### Les travaux miniers

Puits 1 : creusement en mars 1852 [en 1853 elle exploite 7000 tonnes – 1854 21.000 tonnes] sur la commune de Bully.

Puits 2 : creusement en 1855 entre en exploitation en 1859 sur la commune de Mazingarbe.

Puits 3 : creusement en 1857 entre en exploitations en 1870 sur la commune de Vermelles.

Puits 4 : creusement en 1865 entre en exploitation en 1867, abandon partiel de la fosse en 1876 (gisement inexploitable) sur la commune de Vermelles.

Puits 5 : creusement en 1873 sur la commune de Loos-en-Gohelle.

Puits 6 : creusement en 1874 sur la commune de Mazingarbe.

Puits 7 : creusement en 1875 sur la commune de Mazingarbe.

Puits 8 : creusement en 1891 sur la commune d'Auchy-les-Mines.

Puits 9 : creusement en 1893 sur la commune d'Annequin.

Puits 10 : creusement en 1900 sur la commune de Sains-en-Gohelle.

Puits 11 : creusement en 1904 sur la commune de Grenay.

Puits 12 : creusement en 1909 sur la commune d'Annequin.

### Les réseaux de transports

Le décret du 28 décembre 1859 autorise la compagnie à établir un chemin de fer reliant les fosses du noyau central vers le canal d'Aire à La Bassée, où elle dispose d'un rivage. Sa mise en service s'effectuera en 1862. Au départ le transport du charbon vers le canal s'effectuait par berlines provenant directement du fond et posaient sur wagon à fond plat.

La compagnie est autorisée à poursuivre son réseau vers Béthune et Lille, une SA est donc créée (compagnies du chemin de fer de Lille à Béthune et Bully-Grenay). Des haltes et gares comme celle de Vermelles (haltes fosse 3 et fosse4) seront autorisées pour le transport des marchandises et voyageurs (ou halte des Brebis 1879 devenue gare de Bully-les-Mines en 1898).

Le réseau ferroviaire dans les années 1890, s'étendra jusqu'à 46 km, il desservira les différentes installations sous forme d'embranchements.

### La valorisation du charbon

La compagnie possède en 1896 un lavoir central.

En 1897 la construction d'une cokerie est mise en route. A partir des sous produits du coke, une usine à Benzol est construite en 1906. Durant cette même année, la récupération des eaux ammoniacales permet la fabrication du sulfate d'ammoniaque.

En 1909, est construite la centrale électrique de Bully.

En 1921, la carbochimie prend tout son essor sur le site de Mazingarbe avec les recherches de Georges Claude.

### L'urbanisme minier

En 1880, la compagnie possède 1354 maisons des mines, dès lors la compagnie construira en permanence des corons, cités pavillonnaires et jardins au fil de son expansion.

Les corons d'Aix à Bully les Mines.

Les cités du philosophe, de Mazingarbe.

La grande cité minière de Bully les Mines qui deviendra la cité des Brebis, disposera des premiers équipements socio-culturels : écoles et église.

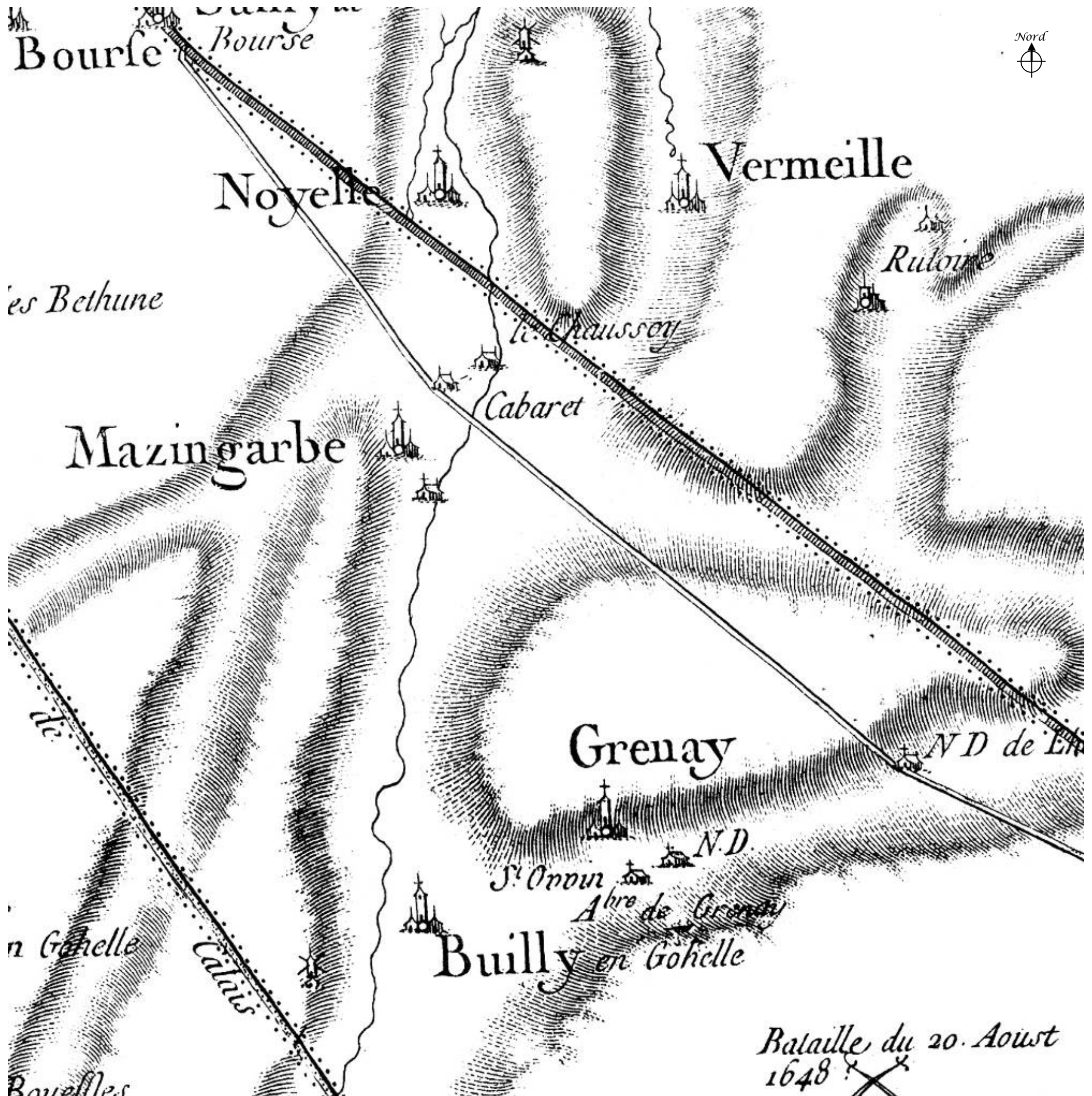
Les grandes cités des Alouettes, cité de Carenda, cité n°2, cité n°3, cité n°5, cité n°7, cité du n°8, cité du n°9, cité du n°10, cité du n°11 composées d'habitat pavillonnaire et jardin.

# Bully-les-Mines · Grenay · Mazingarbe

## 1. Evolution du Paysage de l'EPMR

Le paysage avant l'exploitation minière - Milieu du XVIIIème siècle

Source : Carte de Cassini





# Bully-les-Mines · Grenay · Mazingarbe

## 1. Evolution du Paysage de l'EPMR

La Carte de Cassini ne représente, avec une précision relative, que les principaux axes de communication, les établissements humains et l'hydrographie. Elle ne nous renseigne pas sur la nature du paysage, que l'on devine relativement ouvert d'après l'absence de boisements. Les gouaches tirées des Albums du Duc de Croÿ (début du XVIIème) permettent d'apporter quelques notions complémentaires sur les ambiances, l'occupation du sol et l'ouverture du paysage.

Au milieu du XVIIIème siècle, les noyaux villageois (« paroisse » sur la carte) de Bully-en-Gohelle, Grenay et Mazingarbe sont déjà implantés à leurs emplacements actuels. 2 routes principales d'importance nationale (empierrées ou non) et une voie d'importance secondaire d'orientation Nord-Ouest/Sud-Est témoignent de l'orientation dominante des échanges de l'époque. Des implantations isolées (cabaret notamment) sont également représentées le long du cours d'eau et de la voie secondaire. A noter : l'arbre de Grenay et les chapelles isolées sont figurés.

Sur la vue de Mazingarbe tirée de l'Album du Duc de Croÿ, le village est représenté ceint d'un cordon de végétation (haies entourant des pâtures ?). Le paysage environnant semble essentiellement être destiné aux cultures. C'est l'image d'une campagne paisible et nourricière qui se dégage, aux constructions regroupées au pied de l'église protectrice, non loin du moulin.

L'Arbre de Condé (appelé encore « Arbre de Grenay ») figure également sur la carte. Situé entre Lièvin et Grenay, il commémore la bataille de Lens que remporta le Prince de Condé le 20 août 1648.



Illustration Album de Croÿ, fin XVIème-début XVIIème







# Bully-les-Mines · Grenay · Mazingarbe

## 1. Evolution du Paysage de l'EPMR

### **Sur la Carte de 1883**

#### **Commentaires :**

#### **Les prémices du paysage minier :**

La carte montre 4 noyaux villageois, Bully avant 1883, Grenay, Mazingarbe, Vermelles [1].

Le Surgeon coule en apparence d'Aix à Bully, passe sous Bully village (partie souterraine), réapparaît après le noyau villageois se glisse sous la ligne ferroviaire, au niveau de Mazingarbe il est bordé d'arbres, à partir de la route de Béthune il prend le nom de courant de Bully [2].

Un réseau d'axes primaires d'intérêt départemental futurs (CD 165) Bouvigny-Carvin, futures (CD 165E) Grenay Vermelles, (CD 166) Bully - Saily sur la Lys, (CD 75) Grand-Ruellecourt Violaines [3].

Deux axes nationaux le principal, la RN 43 aujourd'hui CD 943 (autrefois Calais Bouchain, puis Calais Metz) sur la carte il est indiqué route de Douay par Lens. Le secondaire, la RN 37 aujourd'hui CD 937 (autrefois Château Thierry Hazebrouck, aujourd'hui Arras St Venant) [4].

Une pléthore d'axes secondaires, de nos jours intégrés dans le domaine privé des communes ou autres, ces itinéraires datent probablement du Moyen-Âge, ils relient les villages de l'Artois, de la Gohelle, ou du bas pays de Béthune au plus court. Les exemples sont ici très nombreux en voici quelques uns : Loos à neoux / Loos à Saily Labourse par le chemin des soldats / Beuvry Labourse Grenay Souchez / Grenay Lens / Bully La Bassée / Bully Angres, « le sentier des Poissonniers » etc ... [5].

Les chemins de fer du Nord d'Arras à Hazebrouck et le chemin de fer de Bully à Bryas. [6].

Le réseau minier axe de la fosse 1 au rivage du canal d'Aire desservant les fosses 1, 3, 4, et 6, les dessertes spécifiques aux puits de mines (fosse 2, fosse 5 fosse 7) [8]. Les fosses de 1 à 6 sont créées et intitulées, la fosse 7 à Mazingarbe n'étant pas mentionnée [7].

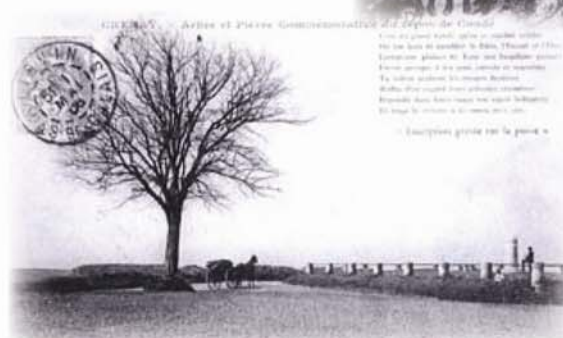
L'habitat minier (corons) est figuré et nommé : le coron d'Aix, du n°5, du Rutoire, cité de la fosse 3, corons des Brebis, le coron du Philosophe existe mais n'est pas intitulé. Les différentes composantes minières, c'est-à-dire l'outil de travail et l'habitat s'installent le long des axes importants [9].

Les terrils ne sont aucunement figurés, aucune topographie artificielle n'apparaît.

A noter la présence de bergeries au sud de la fosse 5 [10].

#### **Eléments permanents :**

- [1] les noyaux villageois des communes concernées.
- [2] le Surgeon (partie aérienne).
- [3] routes et chemins.
- [4] les ex nationales.
- [5] les axes ruraux.
- [6] les chemins de fer du nord (SNCF).
- [7] les fosses (quelques bâtiments).
- [8] chemin de fer minier.
- [9] les corons et cités.



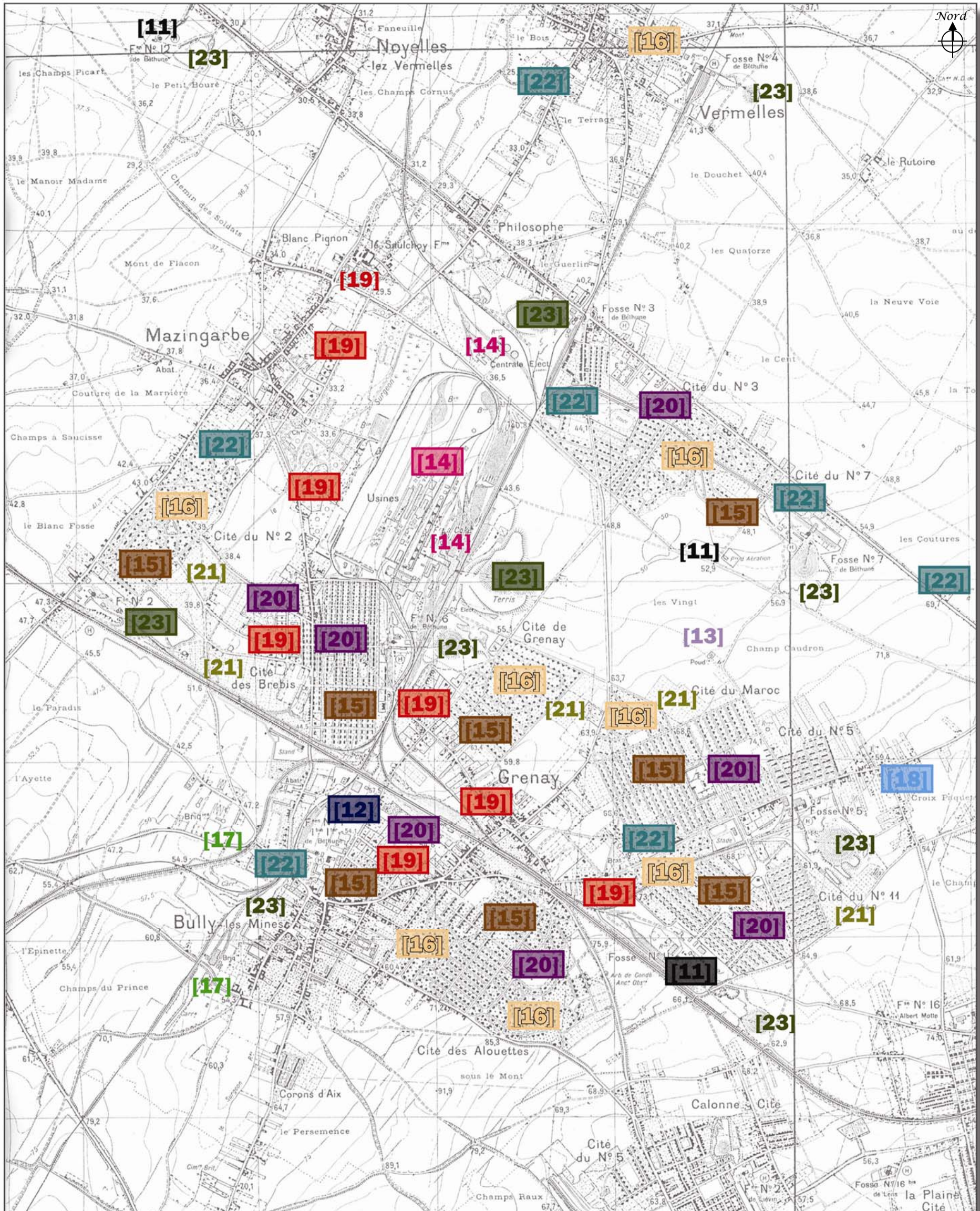


# Bully-les-Mines · Grenay · Mazingarbe

## 1. Evolution du Paysage de l'EPMR

Entre les deux-guerres, le confortement de l'installation

Source : archives IGN, Carte d'Etat-major de 1937





# Bully-les-Mines · Grenay · Mazingarbe

## 1. Evolution du Paysage de l'EPMR

### Sur la Carte de 1937

#### Commentaires :

#### Le confortement de l'installation :

L'expansion minière se poursuit, carreaux de mines (aération du 7 bis et nouveaux sièges telles que la fosse 11 et 12) [11] apparaissent. Les ateliers centraux prennent place au centre de Bully en marge de la fosse 1 [12]. Une poudrière abritant le stockage des explosifs nécessaires au forage des galeries est construite en zone rurale [13].

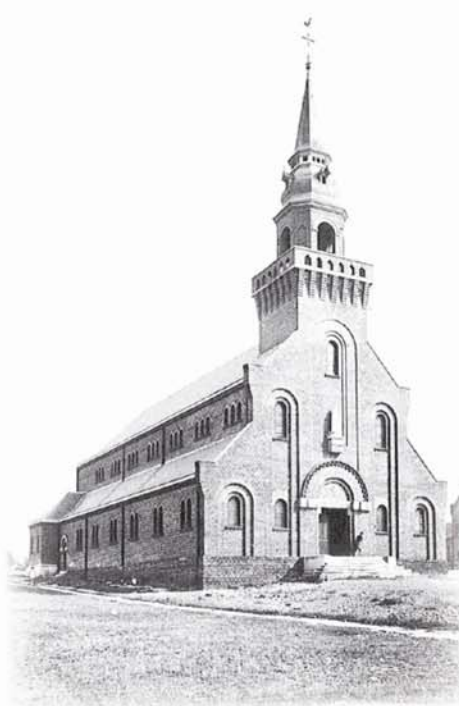
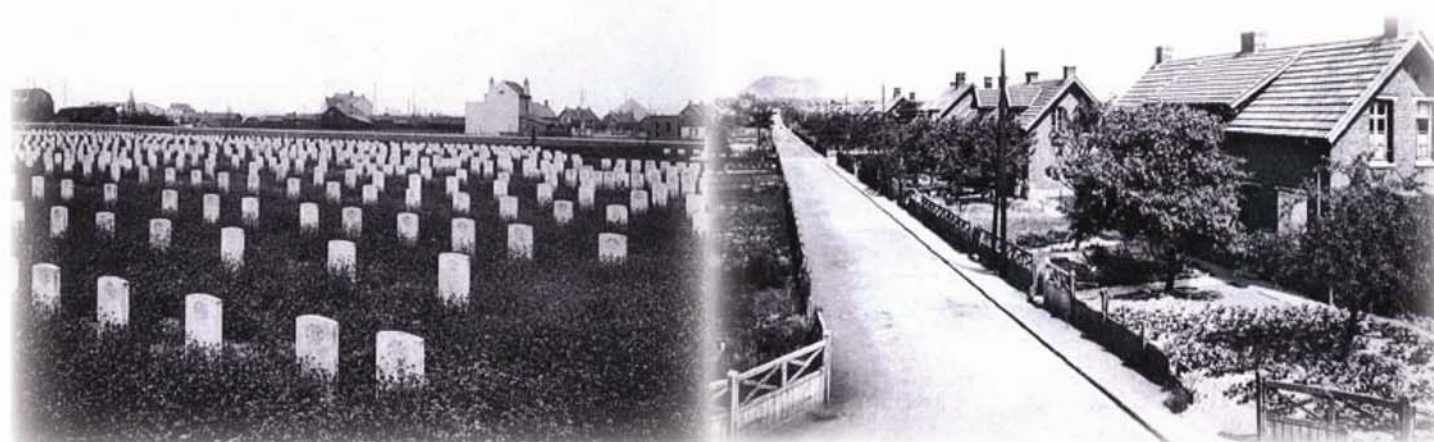
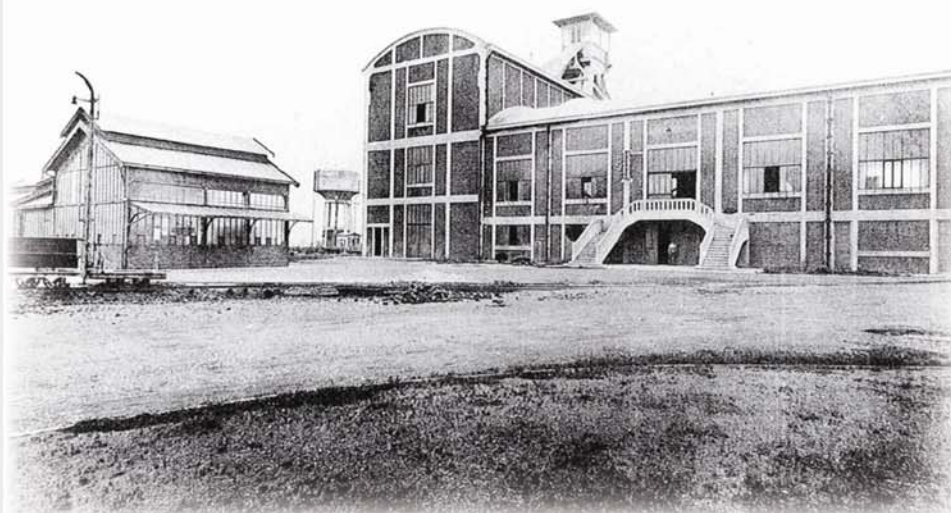
L'élément le plus significatif est l'apparition des usines houillères (centrale thermique, lavoir, cokerie de notamment la carbochimie depuis 1922 suite aux travaux de Georges Claude [14]. La ville minière est en plein essor, les cités pavillonnaires [15] et jardins [16] commencées avant le premier conflit mondial sont reconstruites et s'étendent. Pour mener à bien cette reconstruction, des briqueteries et carrières entrent en activité [17].

Des logements de fortune principalement construits par les mineurs retraités font leur apparition [18]. Aux antipodes s'installe l'élite de la direction des mines de la compagnie [19] châteaux et grandes demeures ponctuent le territoire. Grands bureaux, cliniques, écoles et églises rythment et marquent l'horizontalité des cités [20]. De nombreux jardins ouvriers en périphérie des cités offrent aux mineurs des lopins de terre complémentaires [21].

Enfin dans ce paysage industriel, des traces particulières existent : les stigmates de la grande guerre ont engendré la création de cimetières militaires [22]. Les masses schisteuses que sont les terrils sont enfin figurées [23].

#### Éléments permanents :

- [11] les fosses (quelques bâtiments).
- [12] le minopole.
- [14] héritage de la carbochimie.
- [15] cités pavillonnaires.
- [16] cités jardins.
- [18] logements de fortune (longères).
- [19] châteaux et maisons d'ingénieurs.
- [20] équipements scolaires, sociaux et sanitaires.
- [22] les cimetières militaires (France, Commonwealth).
- [23] les terrils.



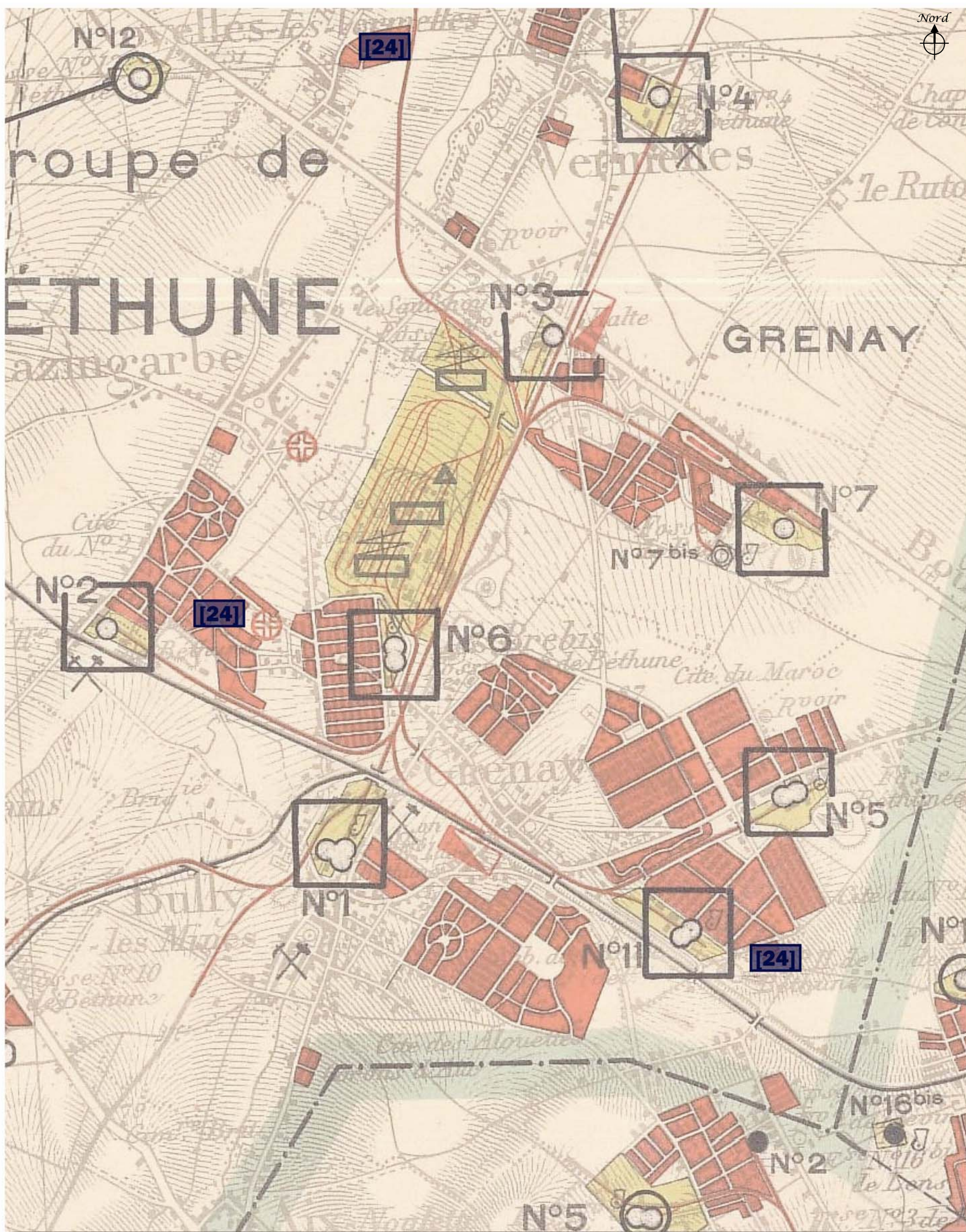


# Bully-les-Mines · Grenay · Mazingarbe

## 1. Evolution du Paysage de l'EPMR

L'héritage final des compagnies et le point de départ de la nationalisation - milieu du XXème siècle

Source : carte de 1949 des Houillères du Bassin Minier Nord-Pas-de Calais





# Bully-les-Mines · Grenay · Mazingarbe

## 1. Evolution du Paysage de l'EPMR

### **Sur la Carte de 1949**

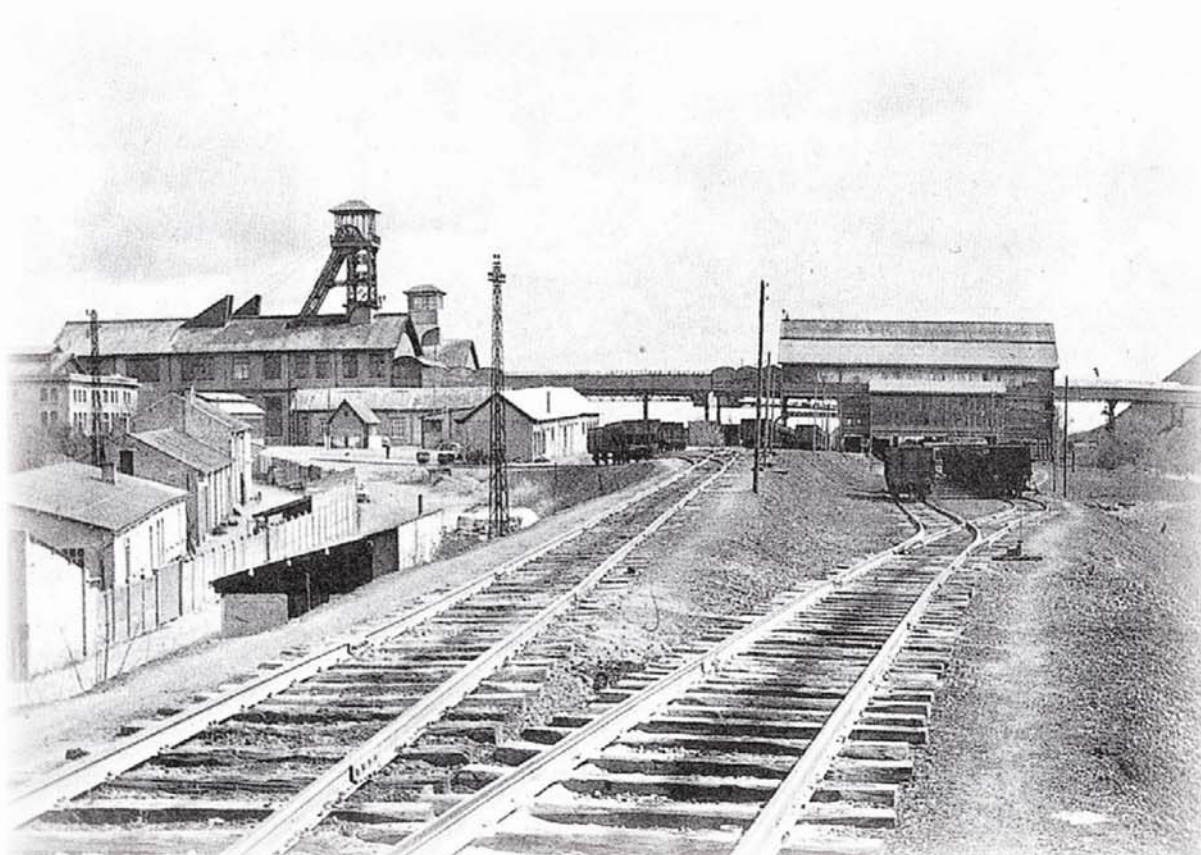
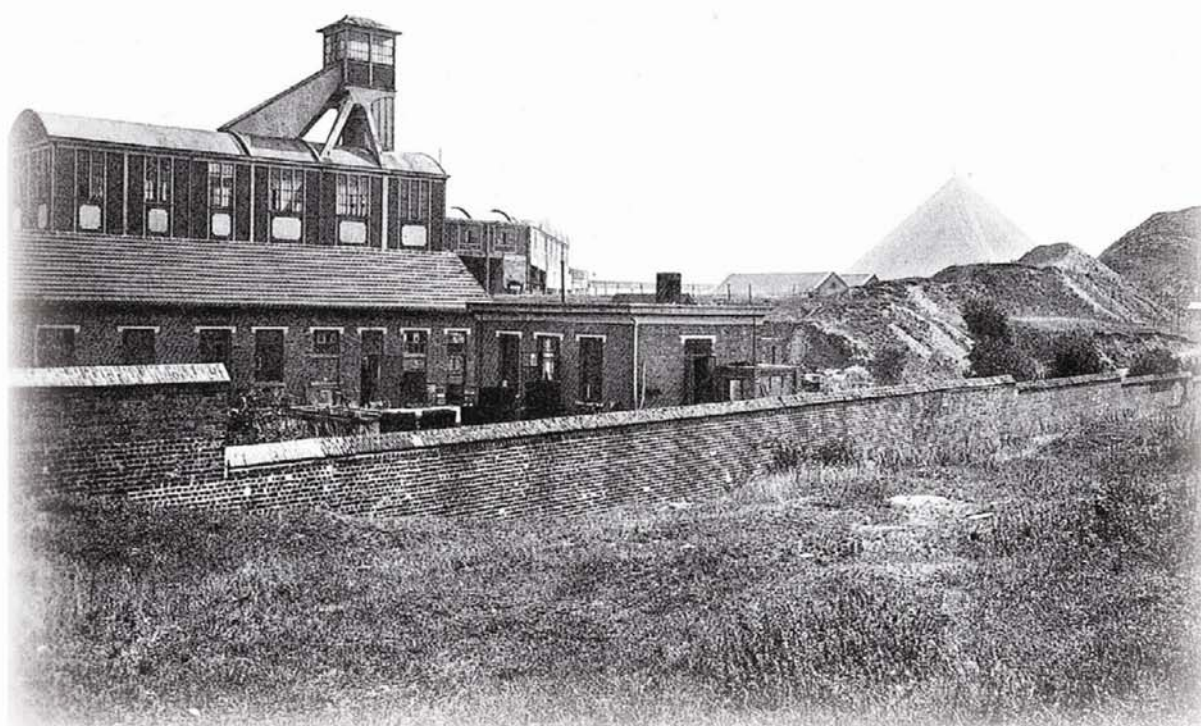
#### **Commentaires :**

#### **La nationalisation :**

La fin des années 40 marque le début de la bataille du charbon et la période de la nationalisation de l'après guerre. Des extensions de cités renforcent le continuum urbain notamment entre les Brebis et la cité du 2, elles prennent généralement place au lieu même des anciens jardins ouvriers [24]. L'ensemble des différents sièges d'extraction ne bénéficieront pas de modernisation dans les années qui suivront.

#### **Éléments permanents :**

**[24]** les cités pavillonnaires.



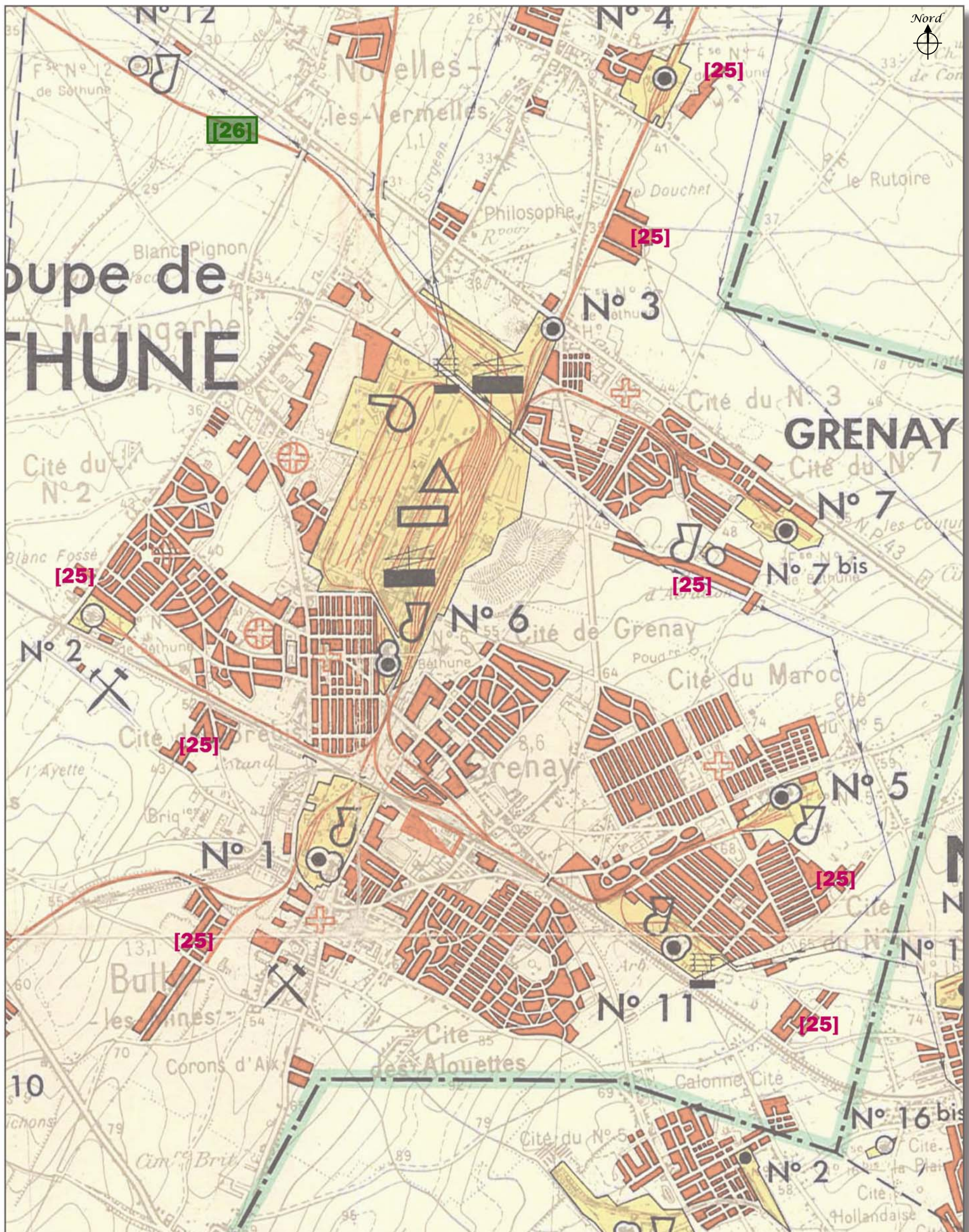


# Bully-les-Mines · Grenay · Mazingarbe

## 1. Evolution du Paysage de l'EPMR

L'apogée avant la récession, la dernière expansion- 1960-1970

Source : carte de 1961 des Houillères du Bassin Minier Nord-Pas-de Calais





# Bully-les-Mines · Grenay · Mazingarbe

## 1. Evolution du Paysage de l'EPMR

### **Sur la Carte de 1961**

#### **Commentaires :**

#### **La dernière expansion :**

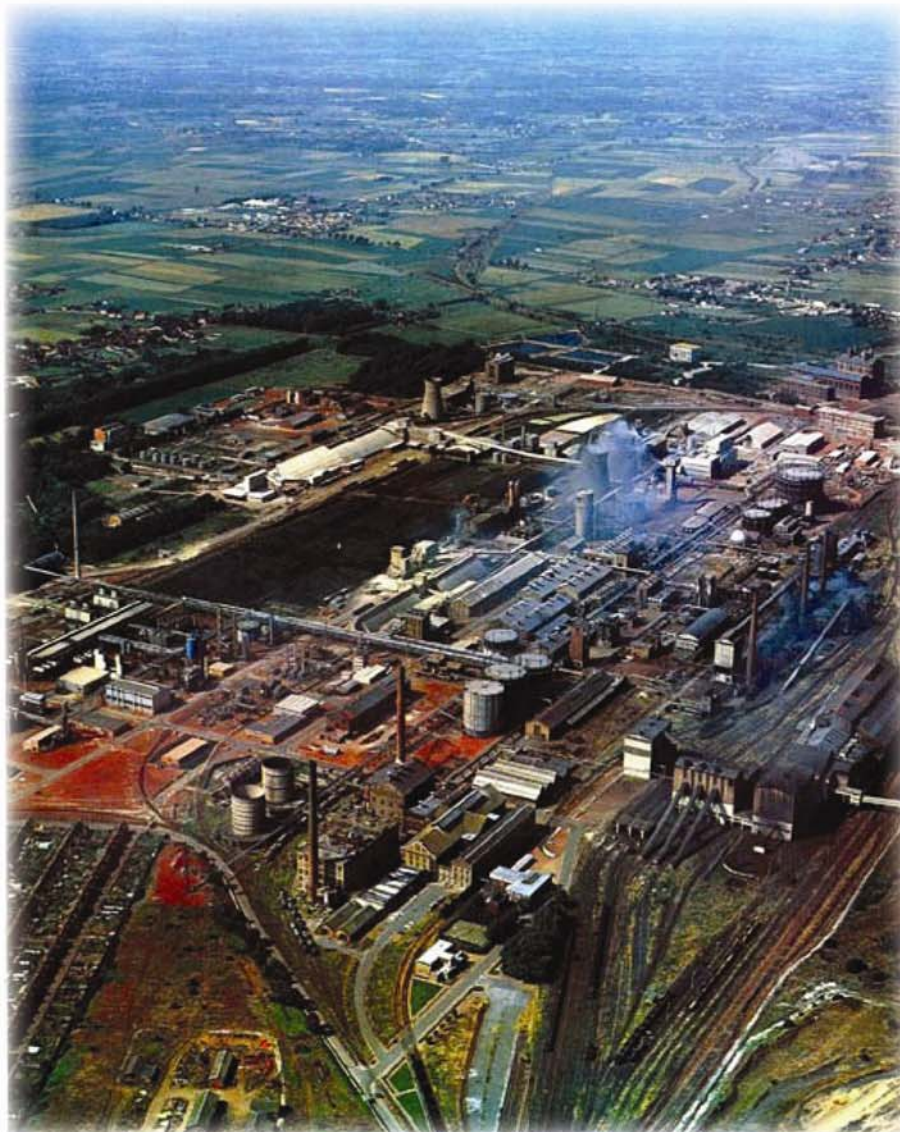
Le début de la décennie 60 marque l'apogée de la période de la nationalisation. Les extensions de cités se poursuivent.

Les baraquements apparus dans le courant des années 1950 ponctuent le territoire de manière périphérique ou à l'emplacement d'anciens corons tel que le Rutoire [25].

La fusion des compagnies et la création de groupes au sein des HBNPC a engendré à la fin des années 1950 des connections ferroviaires inter concessions [26] en particuliers ici, la relation entre les usines de Mazingarbe et celles de Noeux.

#### **Eléments permanents :**

[26] chemin de randonnée aménagé (PR).



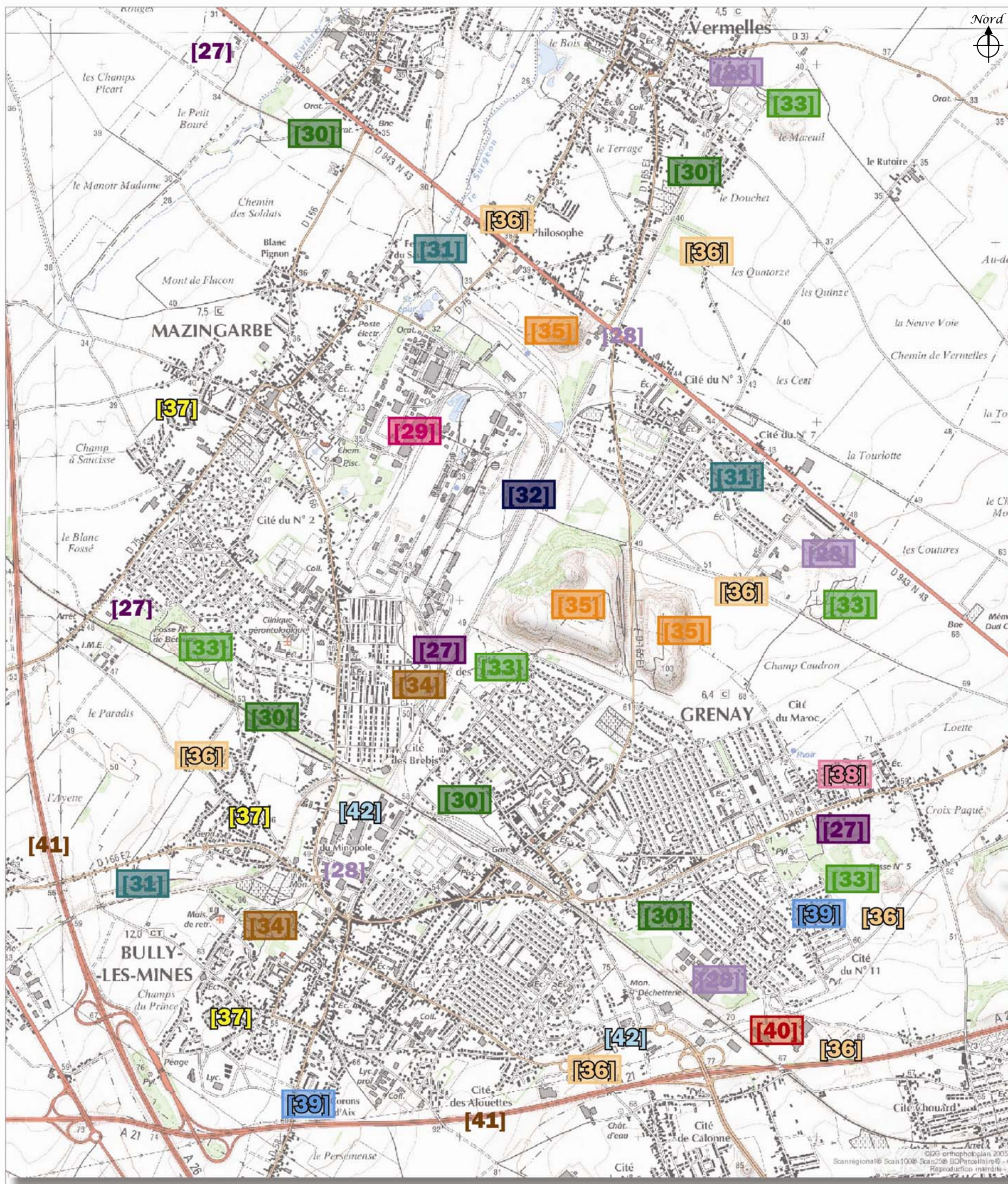


# Bully-les-Mines · Grenay · Mazingarbe

## 1. Evolution du Paysage de l'EPMR

### Du déclin à la reconversion - 1970-2008

Source : carte IGN au 1/25 000ème de 2008, extraite du site ppige.





# Bully-les-Mines · Grenay · Mazingarbe

## 1. Evolution du Paysage de l'EPMR

### Sur la Carte de 2007

#### Commentaires :

#### Du déclin à la reconversion :

La récession charbonnière entamée depuis 1960 et 1968 (liée respectivement aux plans Jeanneney et Bettencourt) se poursuit inéluctablement, les anciens charbonnages disparaissent partiellement ou totalement [27], d'autres sites sont reconvertis en zones industrielles, artisanales ou commerciales, ils réintègrent des bâtiments existants ou reconstruisent de nouvelles structures [28].

Par extension, la trame du réseau ferroviaire des mines tend à s'atténuer voir s'effacer au profit d'une trame verte très linéaire. Ces espaces sont réhabilités en chemins piétonniers, corridors biologiques [30] ou laissés en l'état [31] en attente d'une future reconquête. Toutefois, il existe un cas particulier, le ré usage partiel d'une section ferroviaire [32] (desserte de la Grande Paroisse). Cette dernière grande usine, héritage de la carbochimie, reste toujours active [29].

Les grandes friches industrielles, terrils en fin d'exploitation et autres délaissés ont été requalifiés en zone naturelle [33] ou parc urbain [34]. Les terrils majeurs ont bénéficié d'une conservation ou d'une mise en sécurité sommaire [35].

Durant les trois dernières décennies, l'urbanisme minier a tendu à se resserrer et disparaître (baraquements) [36], au dépend d'un urbanisme résidentiel extensif prenant place hors des bourgs villageois et des cités minières [37].

Hormis quelques cas particuliers (cité 5 de Loos) [38], depuis le début des années 2000, de nouvelles constructions réintègrent le foncier perdu des cités minières [39], l'assise d'anciens terrils traités et viabilisés accueillent des zones d'activités [40].

Enfin, l'aspect reconversion est largement dominée par le désenclavement et la desserte élargie du secteur par les grands axes autoroutiers (A21 et A26) [41] et pénétrantes départementales nouvelles ou modernisées [42].

#### Eléments permanents :

- [27] les fosses (traces, requalification).
- [28] les fosses (réusage).
- [29] pôle de la chimie.
- [30] cavaliers requalifiés.
- [31] cavaliers en friche.
- [32] chemin de fer des mines fonctionnel.
- [33] les friches minières requalifiées.
- [34] parc urbain réalisé sur friche minière.
- [35] les terrils signaux.
- [36] archéologie urbaine ( voirie, végétation).
- [38] renouvellement urbain sur assises
- [39] foncières des cités restructurées.
- [40] les zones et parc d'activités sur terrils.

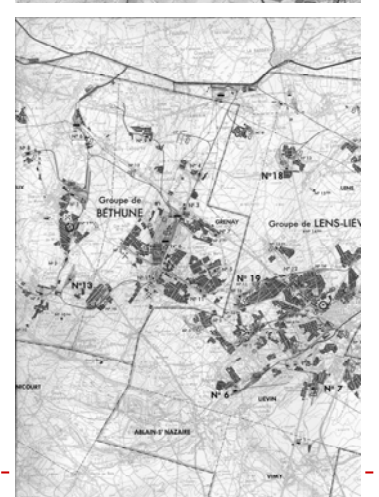
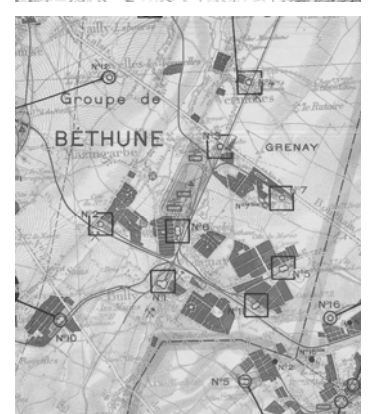
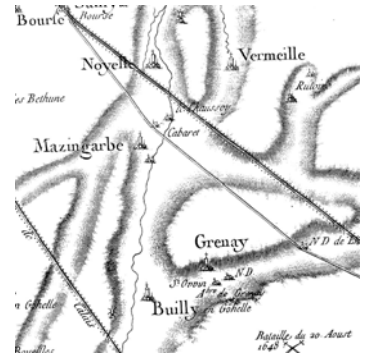




# Bully-les-Mines · Grenay · Mazingarbe

## 1. Evolution du Paysage de l'EPMR

### Synthèse



## 1. Evolution du Paysage de l'EPMR

### Principales évolutions

### Apports en éléments bâtis/paysagers

### Éléments de permanence (dans le paysage actuel)

#### Jusqu'au XVIIIème siècle

- Paysage apparemment ouvert, absence de boisements,
- Urbanisation regroupée dans des noyaux villageois+habitat dispersé
- Organisation Nord-Ouest/Sud-Est des voies de communication
- Axe Sud-nord du cours d'eau
- Points de repères : clochers
- **Implantations humaines à proximité du cours d'eau ou sur des promontoires**

- Noyaux villageois (Eglises+habitat rural)
- Routes
- Chapelles
- Moulins à vent
- Arbre de Condé
- Courant de Bully (Surgeon)

- Noyaux villageois (Eglises Saint-Maclou et Ste-Rictrude+habitat rural)
- Routes et chemins
- Chapelles
- Arbre de Condé
- Courant de Bully (Surgeon)

#### 1852 début de l'exploitation sur l'EPMR

#### XVIIIème siècle (1883)

- Apparition de cités et fosses, isolées des noyaux villageois
- Le réseau ferré divise le territoire
- Apparition des terrils
- Le paysage semble encore dominé par les cultures ouvertes
- Points de repères : clochers et chevalements
- Enfouissement partiel du Surgeon
- **Morcellement de l'EPMR par les voies ferrées et les corons isolés**

- Urbanisation liée à l'activité minière (chevalements, fosses, cités, équipements) :
  - corons d'Aix, du n°5, du Rutoire, des Brebis, du Philosophe, cité de la fosse 3
  - terrils 49, 50, 50 a 51, 52, 52a, 53, 59
  - Fosses 1, 2, 3, 4 et 5
  - Eglise des corons des Brebis
- Réseau ferré voyageur et minier
- Bergerie

- Corons d'Aix, du n°5 (?) et des Brebis (?)
- Fosses 1 (?), 3 et 4
- Terrils 49, 50, 50 a 51, 52, 52a, 53, 59
- Réseau ferré voyageur et minier

-----1ère Guerre Mondiale

#### Entre deux-Guerres (1937)

- Apparition de nouvelles cités et fosses isolées, se rejoignant parfois
- Nouveaux quartiers miniers issus de la reconstruction d'après-Guerre
- Fosses et ancien noyau villageois reconstruit (Grenay)
- Les terrils montent en hauteur, le plus souvent de forme conique
- Enclave formée par les usines houillères
- Points de repères : clochers, chevalements, cheminées et terrils
- **La structure urbaine et les infrastructures minières de l'EPMR sont en place**

- Urbanisation liée à l'activité minière (chevalements, fosses, cités, équipements) :
  - cités du n°2, du n°7, du n°11, du Maroc (du n°5), de Grenay (des Quarante), des Brebis, des Alouettes, des Jardins, Maistre, Magenta et Carenda
  - Fosses 6, 7, 10, 11 et 12
  - Terrils 58 et 54
  - Ecoles et équipements
  - Ateliers centraux
- Jardins ouvriers
- Cimetières militaires
- Usines houillères
- Poudrière
- Briqueteries et carrière

- Cités du n°2, du n°7, du n°11, du Maroc (du n°5), de Grenay (des Quarante), des Brebis des Alouettes, des Jardins, Maistre, Magenta et Carenda
- Fosses 7, 10 et 11
- Terrils 54, 58
- Ecoles et équipements
- Cimetières militaires
- Usine chimique (et cheminées)
- Ateliers centraux

#### Nationalisation (1949)

- Extension ponctuelle de cités minières et enfouissement d'une partie du Surgeon
- Points de repères : clochers, chevalements, cheminées et terrils
- **Pas d'évolution majeure dans le paysage de l'EPMR**

- Extension de la Cité n°2
- Fosse n°7 bis

#### Dernière expansion (1961)

- Développement des terrils « modernes » (hauts et plats)
- Poursuite de l'extension ponctuelle de cités minières et disparition des jardins ouvriers (?)
- L'habitat minier s'étend essentiellement sous la forme de baraquements (années 50), en périphérie des cités et le long des voies existantes
- Connexions ferroviaires inter-concessions
- Points de repères : clochers, chevalements, cheminées et terrils
- **Pas d'évolution majeure dans le paysage de l'EPMR**

- Extension de la Cité n°2
- Cités « modernes » : Impasses Jean Merle et Gervaise
- Baraquements
- Lignes Haute-tension et postes électriques (?)

- Cités « modernes » : Impasses Jean Merle et Gervaise
- Lignes Haute-tension et postes électriques (?)

#### Arrêt de l'exploitation minière sur l'EPMR (1959-1968)

#### Du déclin à la reconversion 1970-2008

- Coupure des tracés autoroutiers, à l'Ouest et au Sud de l'EPMR
- Poursuite de l'enfouissement du Surgeon (?)
- Poursuite de l'extension de l'urbanisation sous forme de lotissements ou d'habitat individuel, de façon linéaire ou dans les poches agricoles
- Points de repères : clochers, cheminées et terrils
- **Réutilisation du foncier minier pour le développement de nouvelles activités et d'habitat, remplissage des poches agricoles et extensions linéaires de l'urbanisation.**

- Autoroutes A21 et A26
- Reconversion d'anciennes fosses en zones artisanales, industrielles et commerciales
- Disparition des chevalements et d'une partie des édifices des fosses
- Fin de l'édification des terrils « modernes » (58 et 58a) ; Exploitation et disparition de la plupart des terrils coniques
- Remplacement des cavaliers par des voies vertes, maintien de la voie ferrée voyageur et d'une desserte de l'usine chimique
- Développement de l'habitat pavillonnaire
- Apparition de stations de relevage des eaux

- Autoroutes A21 et A26
- Voies vertes
- Terrils 58 et 58a
- Zones industrielles, commerciales et artisanales
- Lotissements et habitat pavillonnaire
- Apparition de stations de relevage des eaux



# Bully-les-Mines · Grenay · Mazingarbe

## 2. L'identité minière dans le paysage actuel

### 2.1 Occupation du sol

Le périmètre d'étude considéré s'appuie, à partir du travail d'inventaire déjà réalisé (cartes ci-dessous), sur des infrastructures ayant une responsabilité importante dans la partition du territoire : RD 943, A21 et A26. Ces infrastructures permettent de poser des grandes limites, qui seront par la suite affinées au travers le « bornage » de l'EPMR.

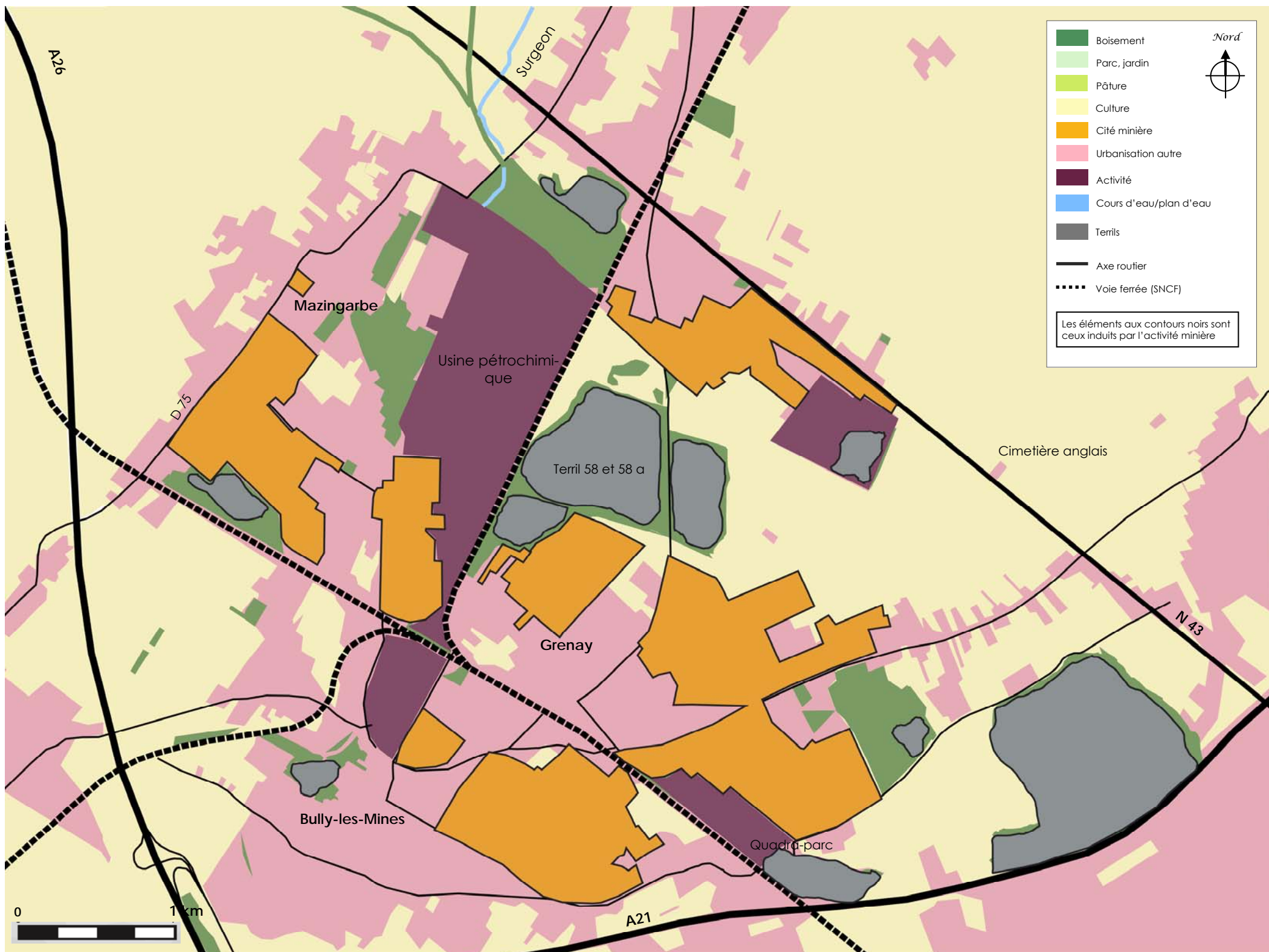
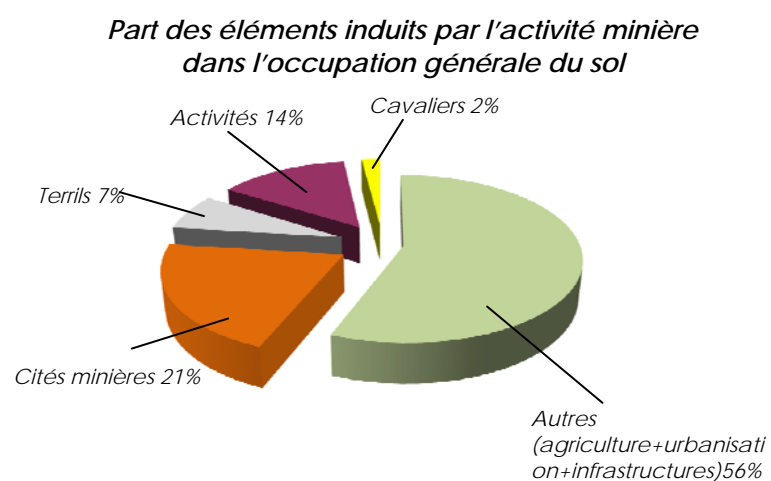
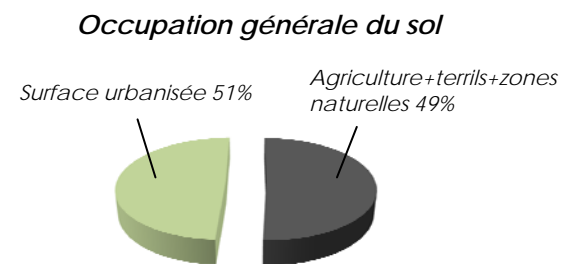
L'Ensemble paysager Minier Remarquable de Bully-Grenay-Mazingarbe est fortement urbanisé (la moitié de sa superficie totale !). Les cités minières représentent la majeure partie de cette urbanisation (42%) → le paysage de l'EPMR est dominé par l'image des cités.

Ce paysage est aujourd'hui par essence minier : 43,9 % de l'occupation du sol est induite par l'activité minière (terrils+cités+activités sur d'anciens sites miniers+voies ferrées et cavaliers).

Les voies ferrées et anciens cavaliers sont les véritables limites à l'intérieur de l'EPMR, les limites communales ne correspondant à aucune coupure réelle. La gare de triage, au centre de l'EPMR, accentue cette fragmentation. Il en résulte un certain nombre d'ensembles urbains composites, agglomérat d'anciens noyaux villageois, de cités minières et de zones d'activités.

**Relief et tâche urbaine:** Le paysage « géographique » se laisse oublier à l'intérieur de l'EPMR (hormis à la Cité des Alouettes, en belvédère). Il est essentiellement perceptible sur ses limites : Surgeon depuis la RD 943, ligne d'horizon des collines d'Artois depuis les lisières agricoles...

La tâche urbaine, relativement continue avec quelques alvéoles, se déploie de part et d'autre des infrastructures ferroviaires.





# Bully-les-Mines · Grenay · Mazingarbe

## 2. L'identité minière dans le paysage actuel

### 2.1 Occupation du sol, des paysages de cités

Les cités minières occupent 21% du paysage de l'EMPR, soit environ 42% de la surface totale urbanisée. Elles ne constituent pas pour autant un paysage monotone, tant la variété des typologies architecturales, conjuguée à celle des trames viaire et arborée est riche. Quelques traits communs peuvent néanmoins être dégagés :

- les constructions sont à **R+combles** ou **R+1+combles**, regroupées (par 2) la plupart du temps, plus rarement individuelles (cités modernes) ou « en barre » (corons d'Aix). L'implantation au milieu de la parcelle (« pavillonnaire ») est majoritaire.



En terme de perception, les cités créent un **paysage homogène et rythmé** par la répétition des modules architecturaux, de la trame viaire. Bien souvent organisé à « angles droits » (trame viaire orthogonale dominante), ce **paysage propose de plans rapprochés ou éloignés**, avec un souci de l'ordre et de la hiérarchie constant.

**Les jardins avant et arrières, les limites séparatives participent de façon importante à la définition et à la richesse de ce paysage.**

Les cités et leur tracé géométrique génèrent des contrastes sur leurs limites, surtout celles avec le paysage de grandes cultures (échelles, ouverture...).

- les cités présentent une **organisation viaire à dominante orthogonale** (Cité du n°5, du n°11, des Brebis, Carenda, Magenta), **radioconcentriques** (Cité du n°2, des Alouettes) ou **sinueuses** (Cité du n°2, des Jardins).

- les **grandes cités jardin ou pavillonnaire** sont composées de **plusieurs sous-ensembles** à l'organisation viaire et/ou aux typologies architecturales différentes. (Cité du n°2, des Alouettes, Cité Maistre et des Quarante).



- Une **voie principale, souvent centrale, est axée sur l'entrée de l'ancienne fosse et sur l'église** (cité des Alouettes, des Brebis et du n°5).

- **des voies secondaires forment avec l'axe central, l'armature de la cité.** Ces voies sont souvent plantées **d'arbres d'alignement** (Cité des Quarante, du n°5, du n°11 et du n°2) et regroupent les **équipements** (écoles) et services (magasin).

-un grand nombre de **voies de desserte locale, tertiaires**, sur lesquelles se fait l'accès aux habitations.





## 2. L'identité minière dans le paysage actuel

### 2.1 Occupation du sol, des paysages de cités



#### Corons

Les corons d'Aix sont le seul exemple de cette typologie à avoir été conservé sur l'EPMR. 2 des 4 petits barreaux parallèles (de 6 logements chacun) sont encore observables, témoins des premières implantations minières du XIXème.



#### Cités pavillonnaires

Les cités pavillonnaires de l'EPMR proposent une organisation se rapprochant d'une structure urbaine classique (hiérarchie, espaces publics, équipements collectifs...) avec une recherche de diversité dans le traitement des façades et pignons.



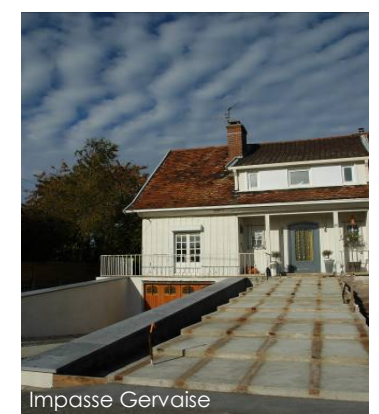
#### Cités jardins

Les cités jardins de l'EPMR présentent beaucoup de similitudes avec leurs proches cousines les cités pavillonnaires ; souvent seul le tracé des voies diffère. Elle proposent une variété de trames viaries, de tailles (de 9 à 70 ha), ainsi que des typologies architecturales mélangées (de la longère à la maison des années 50).



#### Cités modernes

Deux exemples de cités modernes sont recensés sur l'EPMR. Ces voies en impasse sont composées de pavillons individuels, dont beaucoup ont été transformés. La mieux préservée est l'Impasse Gervaise sur la commune de Bully, où les matériaux et volumes d'origine sont encore observables.





# Bully-les-Mines · Grenay · Mazingarbe

## 2. L'identité minière dans le paysage actuel

### 2.2 Structures paysagères



Terrils 58a (premier plan) et 58

Les terrils 58, 58a et l'usine chimique de Mazingarbe forment un obstacle, une enclave presque infranchissable (hormis par la RD 165 E), mais néanmoins un point de repère central du paysage de l'EPMR.



Voie ferrée « voyageurs » coupant la commune de Bully

Les voies ferrées et autoroutes introduisent des coupures, renforçant la sensation de fragmentation et de discontinuité des espaces urbanisés et agricoles.



Bully-les-Mines

Des poches agricoles ou enherbées (anciens terrils) ponctuent la nappe d'urbanisation.



- > Axe structurant
- > Effet de coupure
- > Liaison piétonne
- ..... Ancien cavalier végétalisé
- Espace végétalisé ouvert (jardin, friche...)
- Espace végétalisé fermé (boisement...)
- Cours d'eau/plan d'eau
- Espace fermé (urbanisation...)
- Espace ouvert (cultures...)
- Terrils

Les boisements et zones à vocation « naturelle » sont paradoxalement plus nombreux au sein des espaces urbanisés. L'étendue des grandes cultures ne laisse que peu de place à la biodiversité.

Au sein de la « tache urbaine », la superposition des poches formées par les boisements, les cultures résiduelles et les espaces enherbés, avec la trame des arbres d'alignements et anciens cavaliers, forme un réseau quasi-continu de végétation. Ce réseau est coupé par le passage des voies ferrées et autoroutes à la perméabilité moindre.



Les limites franches entre cités et zones de culture proposent des points de vue, où lignes horizontales et verticales composent un paysage « graphique. »



La Cité des Quarante depuis le terril 58.



Cité des Quarante

La trame arborée des cités minières apparaît clairement en automne par la coloration du feuillage. Le patrimoine arboré n'est pas toujours bien entretenu, des tailles trop drastiques modifient considérablement le port naturel des arbres (essentiellement des platanes, érables ou tilleuls).



## 2. L'identité minière dans le paysage actuel

### 2.4 Éléments d'intérêt patrimonial

Note : Ce repérage, non exhaustif, est établi sur la base générale Patrimoine de la Mission Bassin Minier

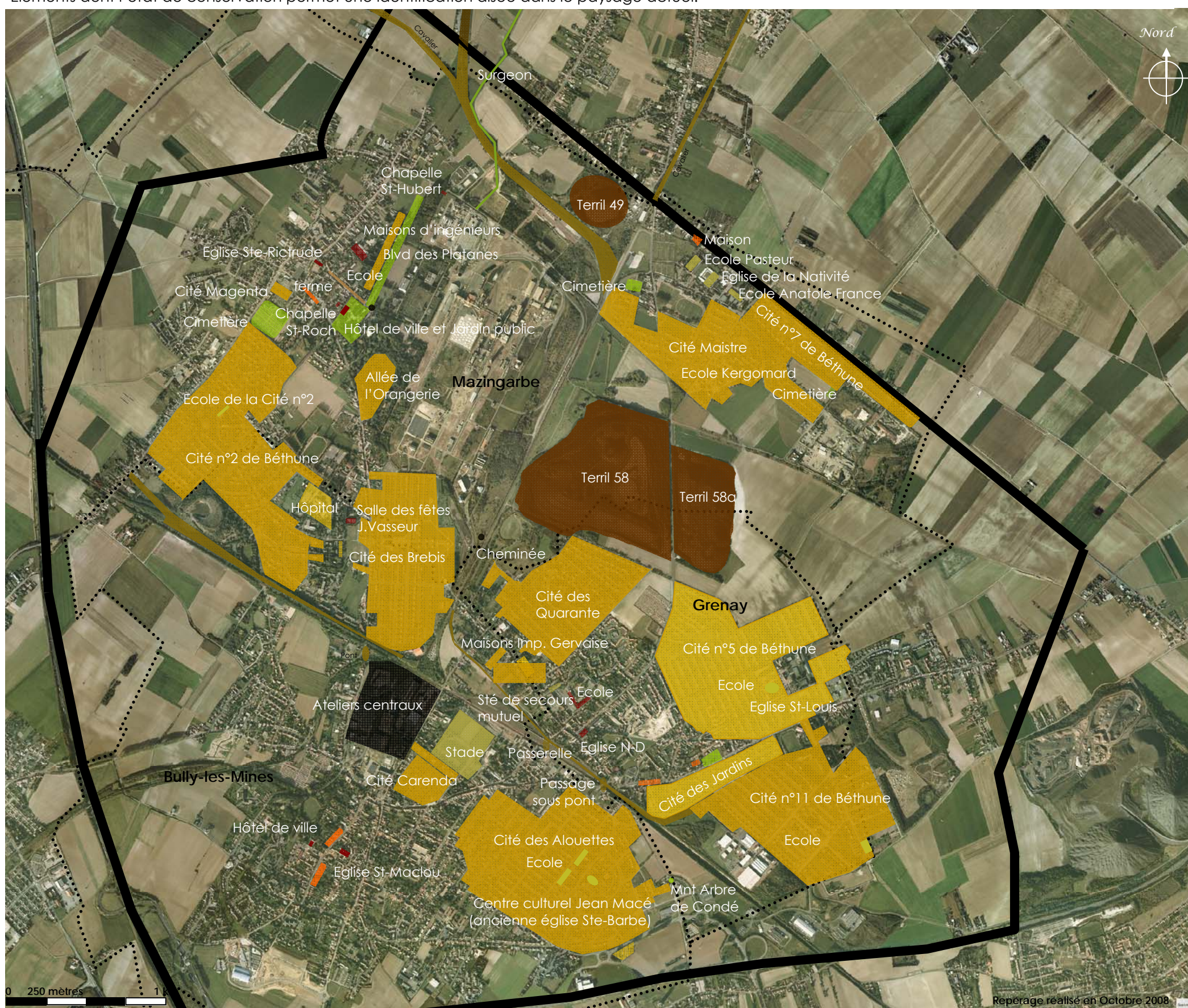
L'importance des éléments d'intérêt patrimonial liés à l'activité minière conforte l'idée que cet Ensemble Paysager Minier Remarquable est par essence « minier ».

Des éléments liés à l'activité rurale d'avant (et d'après) la mine sont perceptibles dans les anciens noyaux villageois de Mazingarbe et de Bully (nombreuses fermes dans le tissu villageois, murs en rouge-barre et constructions de pierre blanches).

D'autres familles de patrimoine sont également observables, de façon très diffuse dans l'EPMR : patrimoine culturel (chapelle, églises), patrimoine arboré, patrimoine naturel, patrimoine de la Première Guerre Mondiale (4 cimetières militaires du Commonwealth répertoriés), maisons présentant un intérêt architectural...

### TOUJOURS PERCEPTIBLES ET COMPREHENSIBLES DANS LE PAYSAGE ACTUEL

Éléments dont l'état de conservation permet une identification aisée dans le paysage actuel.



#### Éléments liés à l'exploitation minière

- Production
- Terril
- Infrastructure
- Habitat
- Equipement collectif

#### Éléments non liés à l'exploitation minière

- Patrimoine naturel et paysager
- Habitat
- Equipement collectif

- Limite de l'EPMR (détaillée en synthèse)
- Limite communale



# Bully-les-Mines · Grenay · Mazingarbe

## 2. L'identité minière dans le paysage actuel

### Éléments d'intérêt patrimonial

Note : Ce repérage, non exhaustif, est établi sur la base générale Patrimoine de la Mission Bassin Minier

### TOUJOURS PERCEPTIBLES ET COMPREHENSIBLES DANS LE PAYSAGE ACTUEL

Éléments dont l'état de conservation permet une identification aisée dans le paysage actuel.

ELEMENTS LIES A L'EXPLOITATION MINIERE						
CATEGORIE	TYPE		NOM	COMMUNE	COMMUNE 2	COMMENTAIRES
Production	Bâtiment d'exploitation		Ateliers centraux	BULLY-LES-MINES		Actuellement ZAL du Minopole, prolongement de la Fosse 1
	Cheminée		Site de Mazingarbe, angle Blvd des Platanes et Rue Alfred Lefebvre	MAZINGARBE		Cheminée de dégazage de la Cokerie ou CERCHAR ?
Terrils	Terril monument, nature, signal et loisirs		Lavoir Mazingarbe Ou (T 058) Lavoir Mazingarbe Es (T 058a)	GRENAY	MAZINGARBE	Grands terrils modernes, intacts.
	Terril nature et signal		3 de Béthune (T 049)	MAZINGARBE	VERMELLES	
Infrastructure	Cavalier		Cavalier/764	BULLY-LES-MINES		Chemin piéton
			Cavalier/937			Chemin piéton
			Cavalier/938			
			Cavalier/935	MAZINGARBE	VERMELLES	Piéton au Nord de la RD 943, en friche au sud
			Voie ferrée/1030			
	Ouvrage d'art		Pont (au-dessus de l'A26)	BULLY-LES-MINES		
			Pont (au-dessus d'une route secondaire)			
			Pont (au-dessus d'une route)			
			Passage sous pont (ferroviaire)	GRENAY		
			Passerelle (rejoignant la gare)			construite après la 1ère GM, autrefois passage à niveau
Pont (au-dessus de l'A21)			LOOS-EN-GOHELLE			
Passage sous pont (sous un pont autoroutier)	MAZINGARBE					
Habitat	Cité exceptionnelle	Cités pavillonnaire	Cité n°5 de Béthune	GRENAY		
	Cité remarquable	Cités pavillonnaire	Cité n°11 de Béthune	GRENAY		
		Cités jardin	Cité des Alouettes	BULLY-LES-MINES		
			Cité des Jardins	GRENAY		
			Cité des Quarante			
			Cité n°7 de Béthune	MAZINGARBE		
		Témoin	Cités pavillonnaire	Cité n°2 de Béthune		
	Cité Carenda			BULLY-LES-MINES		
	Cités jardin		Cité des Brebis	MAZINGARBE		
			Cité Magenta	MAZINGARBE		
	Maisons d'Ingénieurs/d'employés	Cité moderne	Cité Maistre	MAZINGARBE		
			Impasse Gervaise			
			Maisons d'employés, Rue Emile Zola	GRENAY		
			Maisons d'employés, Rue Alfred Josien	BULLY-LES-MINES	MAZINGARBE	Maisons situées anciennement à l'arrière des grands bureaux
Maison d'employés, Rue Alfred François						
			Maisons d'ingénieurs, RD 943, Blvd des Platanes, Allée de l'Orangerie	MAZINGARBE		Maisons construites à des périodes et selon des architectures différentes : de 1923 aux années 30 (Arts déco) pour le blvd des Platanes ; de 1923 aux années 50, rue de l'Orangerie



Maison d'ingénieur, Rue Alfred Jossien, Bully



Anciens ateliers centraux, Bully



Cité Maistre, Mazingarbe



Maison, allée de l'Orangerie à Mazingarbe



Rue de l'Abbé Langlois à Mazingarbe, vue ouverte sur les terrils 58 et 58a, et la Cité Maistre.



Terril 49, Mazingar-



# Bully-les-Mines · Grenay · Mazingarbe

## 2. L'identité minière dans le paysage actuel

### 2.3 Eléments d'intérêt patrimonial

Note : Ce repérage, non exhaustif, est établi sur la base générale Patrimoine de la Mission Bassin Minier

#### TOUJOURS PERCEPTIBLES ET COMPREHENSIBLES DANS LE PAYSAGE ACTUEL

Eléments dont l'état de conservation permet une identification aisée dans le paysage actuel.

ELEMENTS LIES A L'EXPLOITATION MINIERE						
CATEGORIE	TYPE	NOM	COMMUNE	COMMUNE 2	COMMENTAIRES	
Equipement collectif	Edifice religieux	Centre de culture Jean Macé (ancienne église Sainte-Barbe)	BULLY-LES-MINES			
		Eglise Saint-Louis	GRENAY		Clocher en reconstruction ; œuvre de l'architecte Gustave Umbdenstock ; tours florentines	
		Eglise de la Nativité	MAZINGARBE		Paroisse des fosses 3 et 7 des cités de Mazingarbe	
	Ecole	Ecole de la Cité des Alouettes	Ecole de la Cité des Alouettes	BULLY-LES-MINES		
			Ecole de la Cité des Brebis			
		Ecole de la cité n° 5 de Béthune	Ecole de la cité n° 5 de Béthune	GRENAY		
			Ecole de la cité n°11 de Béthune			
		Ecole de la Cité 2 de Béthune	Ecole de la Cité 2 de Béthune			
			Ecole Anatole France	MAZINGARBE		
			Ecole Pasteur			
		Equipement de service public	Stade, pavillons et bâtiments	Stade, pavillons et bâtiments	BULLY-LES-MINES	
	Salle des fêtes Jean Vasseur					Salle des fêtes des Brebis
	Hôtel de Ville		Hôtel de Ville	MAZINGARBE		Maison du Directeur des Mines ou Château Mercier
			Jardin public (jardin de l'Hôtel de ville)			Parc du Château Mercier
	Sécurité Sociale Minière	Les Maronniers (Centre psychiatrique)	Les Maronniers (Centre psychiatrique)	BULLY-LES-MINES		
			Le Surgeon			
			Dispensaire SSM - dentiste			
			Dispensaire SSM			
			Dispensaire SSM			
		Annexe des Marronniers (résidences)	Annexe des Marronniers (résidences)			
Centre de santé			GRENAY			
Dispensaire SSM						
Centre médical de Grenay		Centre médical de Grenay				
		Hôpital des Mines, Blvd Lamendin	MAZINGARBE		Ancienne maternité et clinique des Mines de Béthune	
Dispensaire SSM						



Ancienne église Ste-Thérèse, centre culturel



Ecole de la Cité du n°5, Grenay.



Ecole Anatole France, Mazingarbe.



Hôpital des Mines, Blvd Lamendin, Mazingarbe



Ancien stade des Mines, Bully



Ancienne Sté de secours mutuel, Place Pasteur , Grenay.



## 2. L'identité minière dans le paysage actuel

### 2.3 Éléments d'intérêt patrimonial

Note : Ce repérage, non exhaustif, est établi sur la base générale Patrimoine de la Mission Bassin Minier

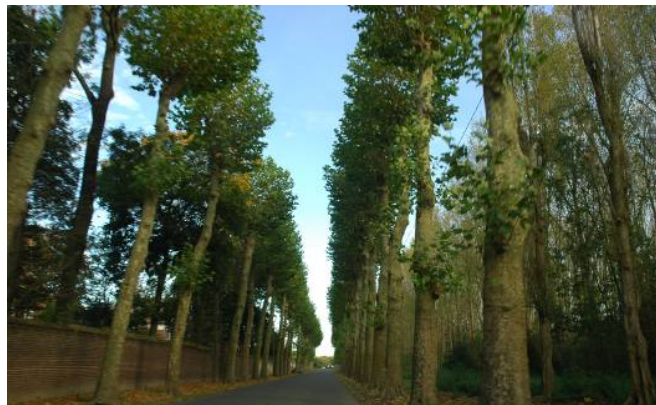
#### TOUJOURS PERCEPTIBLES ET COMPREHENSIBLES DANS LE PAYSAGE ACTUEL

Éléments dont l'état de conservation permet une identification aisée dans le paysage actuel.

ELEMENTS NON LIES A L'EXPLOITATION MINIERE						
CATEGORIE	TYPE	NOM	COMMUNE	COMMUNE 2	COMMENTAIRES	
Patrimoine naturel et paysager	Cours d'eau	Surgeon	MAZINGARBE	VERMELLES	perceptible depuis la RD 943 essentiellement	
	Arbres remarquables	Arbre de Condé	GRENAY		Un monument existe à l'emplacement de l'Arbre sous lequel Condé observa la bataille de Lens du 20/08/1648, ainsi qu'un jeune tilleul.	
		Alignement de Platanes, Boulevard des Platanes	MAZINGARBE		Double alignement de Platanes d'environ 15 mètres de haut et 750 mètres de long.	
		Alignement de peupliers RD 166	BULLY-LES-MINES	SAINS6EN6GOHELLE		
	Cimetière militaires du Commonwealth	Mazingarbe communal cemetery		MAZINGARBE		Patrimoine issu de la 1ère Guerre Mondiale
		Philosophe british cemetery				
		Fosse 7 military cemetery				
		Mémorial de Loos et cimetière du Dud Corner	LOOS-EN-GOHELLE			
		Grenay communal cemetery	GRENAY			
		Maroc british cemetery				
Cimetière militaire français	Cimetière de Bully-les-Mines	BULLY-LES-MINES				
Habitat	Maisons d'employés	Maisons d'employés - Rue Casimir Beugnet, Impasse Fort de France	GRENAY			
	Fermes	Fermes, Rues Alfres Lefebvre, Albert Dutouquet...	MAZINGARBE		Ancien noyau villageois de Mazingarbe	
	Fermes	Fermes, Rue François Brame	BULLY-LES-MINES		Ancien noyau villageois de Bully-les-Mines	
Équipement collectif	Edifice religieux	Eglise Notre-Dame du Mont Carmel	GRENAY		3ème église après démolition de la 2nde en 1914, elle-même démolie en 1906	
		Eglise Ste-Rictrude			Eglise du centre bourg	
		Chapelle St-Hubert	MAZINGARBE		Inscription MH en totalité	
		Chapelle St-Roch, Rue Victor Hugo				
	Eglise St-Maclou	BULLY-LES-MINES		Tour-clocher inscrite MH		
	Ecole	Ecole Beugnet et Lamin	MAZINGARBE		Ecole communale (anciennement filles et garçons)	
		Ecole Place Pasteur	GRENAY		Ecole du centre-bourg, reconstruction 1ère GM	
Équipement de service public	Hôtel de Ville	BULLY-LES-MINES		Ancien Château Marchand depuis 1971		



Le Surgeon à Vermelles.



Boulevard des Platanes, Mazingarbe.



Cimetière militaire du Commonwealth, Rue C. Beugnet, Bully.



Maison, Grenay.



Eglise Ste-Rictrude - Mazingarbe



Eglise Saint-Maclou, Bully.



Ancienne ferme et mur en rouge-barre.



Ecole Ecole Beugnet et Lamin, Mazingarbe.



Maison, Grenay.



## 2. L'identité minière dans le paysage actuel

### 2.3 Éléments d'intérêt patrimonial

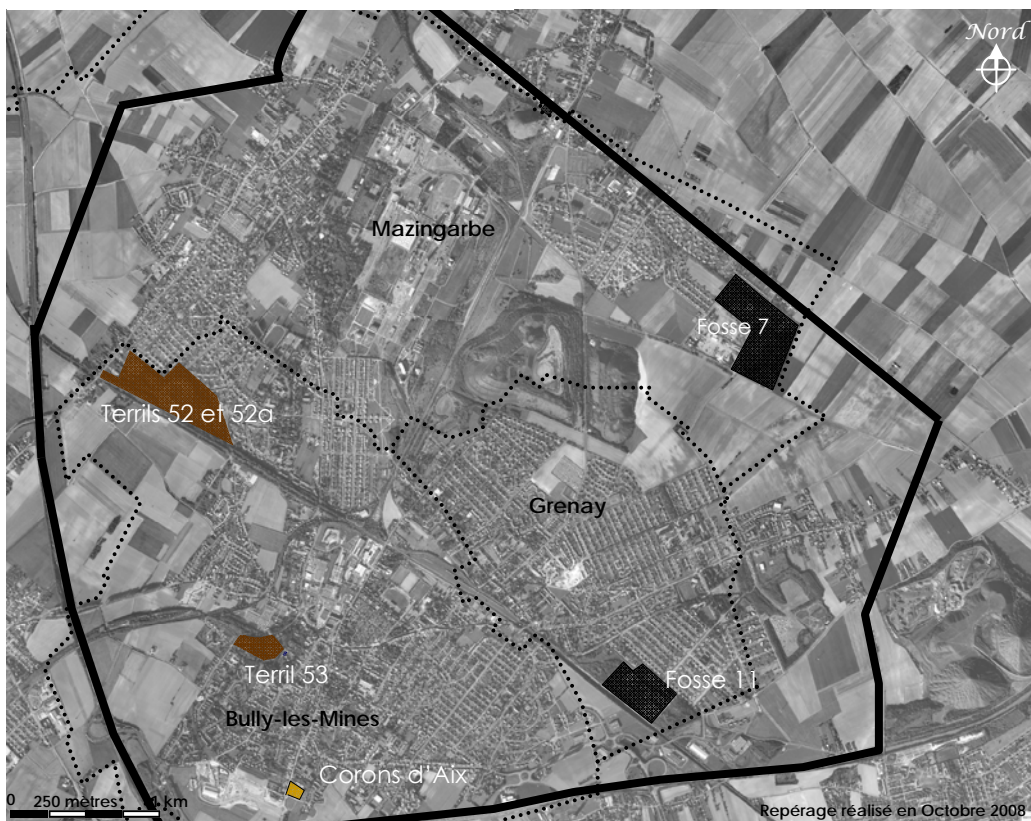
Note : Ce repérage, non exhaustif, est établi sur la base générale Patrimoine de la Mission Bassin Minier

#### EN PARTIE PERCEPTIBLES ET COMPREHENSIBLES DANS LE PAYSAGE ACTUEL

Éléments dont l'état de conservation ou la transformation de leur environnement perturbent leur évidence dans le paysage actuel.

ELEMENTS LIES A L'EXPLOITATION MINIERE						
CATEGORIE	TYPE		NOM	COMMUNE	COMMUNE 2	COMMENTAIRES
Production	Fosse		Ancienne fosse 4	VERMELLES		Entreprise de carrosserie
			Ancienne fosse 11	GRENAY		Parc d'entreprise
			Ancienne fosse 3	MAZINGARBE		Panneaux publicitaires devant qui nuisent à sa perception
			Ancienne fosse 7			Entreprise de récupération de matériaux
Terrils	Terril loisirs		1 de Béthune (T 053)	BULLY-LES-MINES		
	Terril nature et loisirs		2 de Béthune Est (T 052)			
					2 de Béthune Ouest (T 052a)	
Infrastructure	Cavalier		Cavalier/948	MAZINGARBE		
			Cavalier//766	GRENAY		Chemin piéton
			Cavalier/765		GRENAY	
Habitat	Témoins	Corons	Corons d'Aix	BULLY-LES-MINES		2 des 4 barres restantes ont récemment été détruites.
		Cité moderne	Cité n°11 du Dahomey	LOOS-EN-GOHELLE		

Production Terrils Infrastructure Habitat



Fosse 4, Vermelles.



Ancienne Fosse 3, Mazingarbe.



Ancienne Fosse 7, Mazingarbe.



Corons d'Aix, Bully.



Terrils 52 et 52a, Bully.



## 2. L'identité minière dans le paysage actuel

### 2.3 Éléments d'intérêt patrimonial

Note : Ce repérage, non exhaustif, est établi sur la base générale Patrimoine de la Mission Bassin Minier

#### PEU PERCEPTIBLES OU TROP DENATURES POUR ETRE COMPREHENSIBLES

Éléments dont l'état de conservation ou la transformation de leur environnement induisent une identification difficile dans le paysage actuel.

#### ELEMENTS LIES A L'EXPLOITATION MINIÈRE

CATEGORIE	TYPE		NOM	COMMUNE	COMMUNE 2	COMMENTAIRES
Terrils	Terril nature et loisir		6 de Béthune Est (T 051)	MAZINGARBE	GRENAY	Talus boisé perceptible depuis la Cité des Quarantes
	Terril loisirs		7 de Béthune (T 050)			Talus boisé perceptible essentiellement depuis la RN 43
	Autre		Cavalier du 7 de Béthune (T 050a)			utilisé comme cavalier pour la fosse 7, enclavé entre la Cité n°7 et la Cité Maistre
	Autre		5 de Béthune (T 059)	LOOS-EN-GOHELLE		boisement perceptible depuis les franges de la Cité n°11
Habitat	Témoin	Cités moderne	Impasse Jean Marles	BULLY-LES-MINES		reste une maison d'origine au fond de l'Impasse
Production	Bâtiment d'exploitation		Site de Mazingarbe	MAZINGARBE		Peu perceptible car inaccessible
	Fosse		Ancienne fosse 1	BULLY-LES-MINES		implantation d'une zone commerciale, médiathèque de Bully
Infrastructure	Cavalier		Cavalier/1074	MAZINGARBE		emprise toujours existante
			Cavalier/939	GRENAY		

#### ELEMENTS NON LIES A L'EXPLOITATION MINIÈRE

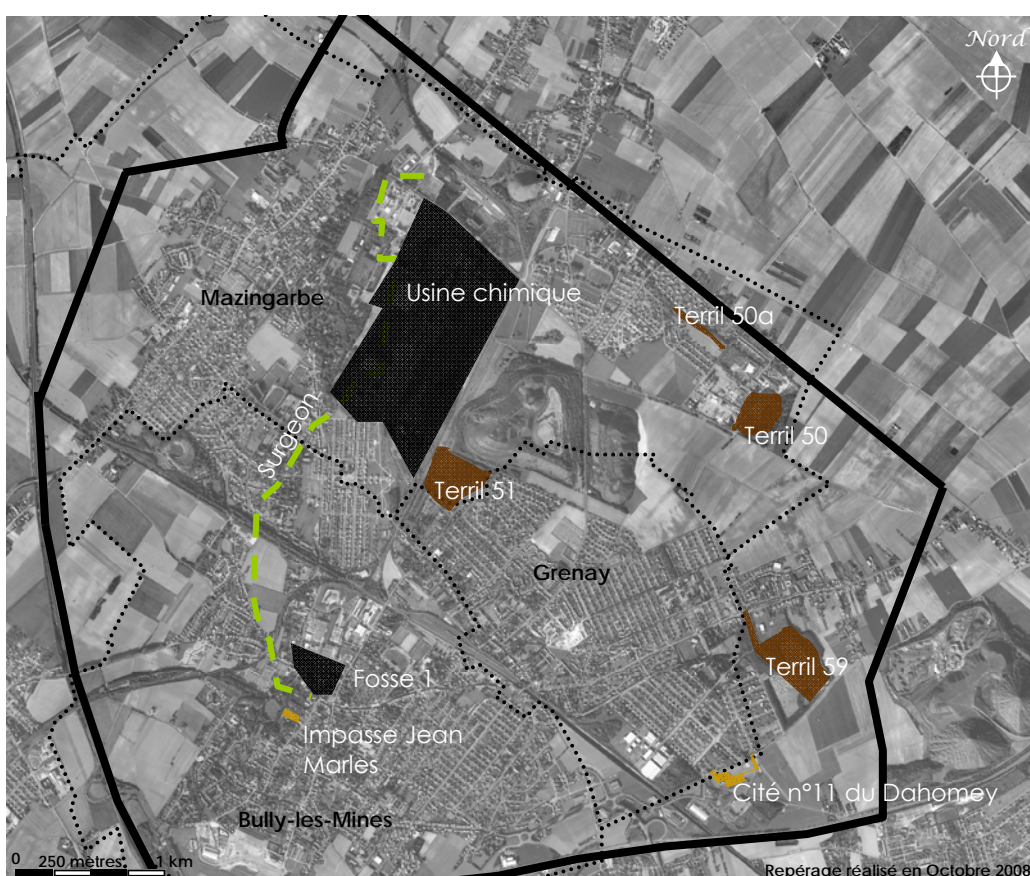
CATEGORIE	TYPE		NOM	COMMUNE	COMMUNE 2	COMMENTAIRES
Patrimoine naturel et paysager	Cours d'eau		Surgeon	BULLY-LES-MINES	MAZINGARBE	le cours passe en souterrain durant toute sa traversée de Bully, ainsi que d'une partie de Mazingarbe

#### Éléments liés à l'exploitation minière

- Production
- Infrastructure
- Terrils
- Habitat

#### Éléments non liés à l'exploitation minière

- Patrimoine naturel et paysager



Dans l'axe de la rue, emplacement du terril 51.



Impasse Jean Marles, Bully.



Ancien cavalier entre la Cité des Jardins et la Cité n°11 de Béthune.





## 2. L'identité minière dans le paysage actuel

### 2.3 Éléments d'intérêt patrimonial

Note : Ce repérage, non exhaustif, est établi sur la base générale Patrimoine de la Mission Bassin Minier

#### RECEMMENT DISPARUS

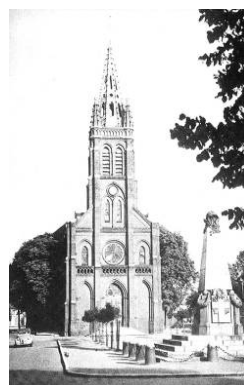
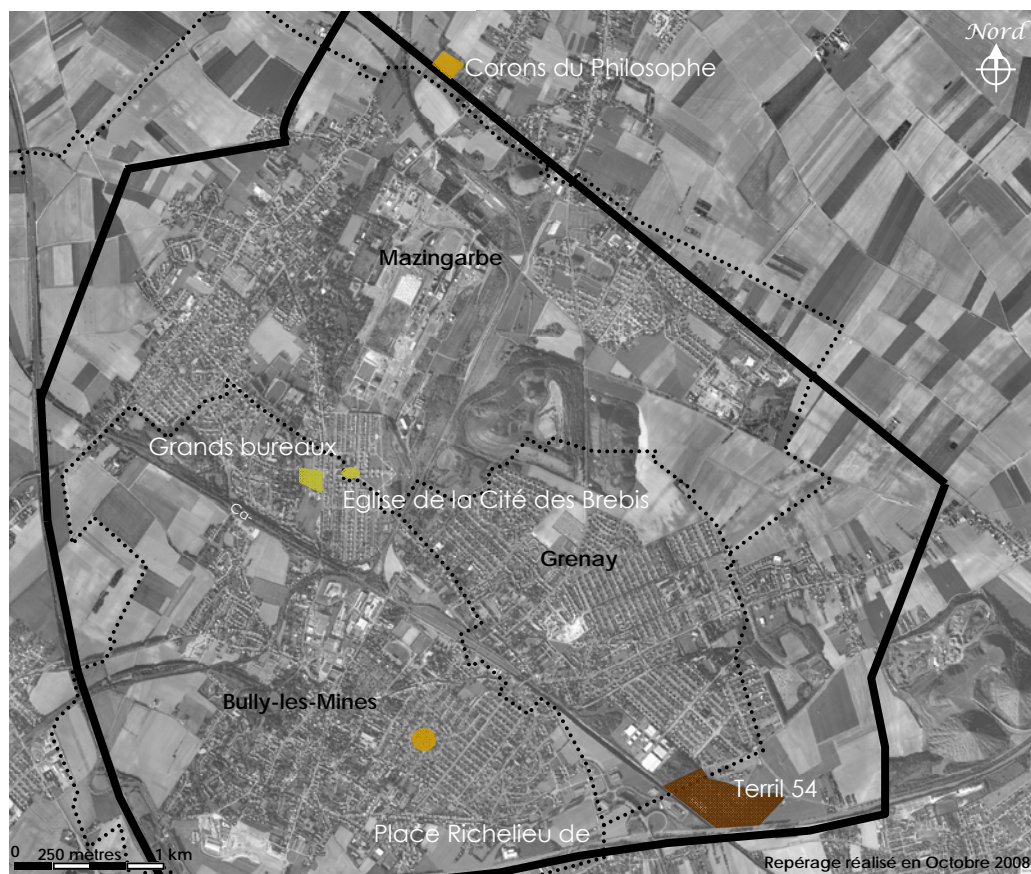
Éléments dont l'emplacement, parfois laissé vide, est toujours perceptible

#### ELEMENTS LIES A L'EXPLOITATION MINIERE

CATEGORIE	TYPE		NOM	COMMUNE	COMMUNE 2	COMMENTAIRES
Terril	Autre		11 de Béthune (T 054)	LOOS-EN-GOHELLE	LIEVIN	Implantation d'une zone d'activité (Quadraparc) sur l'emplacement du terril
Habitat	Cité remarquable	Cité jardin	Place Richelieu de la Cité des Alouettes	BULLY-LES-MINES		pavillons en construction sur la place verte
	Corons		Cité ou Corons du Philosophe	VERMELLES		début de restructuration en 2002, définitivement disparu en 2008
Équipement collectif	Administration		Grands bureaux	BULLY-LES-MINES		disparus en 1998 avec la coopérative
	Édifice religieux		Eglise de la Cité des Brebis	MAZINGARBE	BULLY-LES-MINES	définitivement disparue en 2002

#### Éléments liés à l'exploitation minière

- Terril
- Equipement collectif
- Habitat



Emplacement de l'Eglise Ste-Barbe, Cité des Brebis.



Emplacement de la Place Richelieu, Cité des Alouettes à Bully.



Emplacement du Terril 54, Liévin-Loos en Gohelle.



Emplacement de l'ancien corons (?) du Philosophe, Vermelles.



## 2. L'identité minière dans le paysage actuel

### 2.4 Perceptions

Note : Ce repérage, non exhaustif, est réalisé d'après un relevé de terrain effectué en Octobre 2008

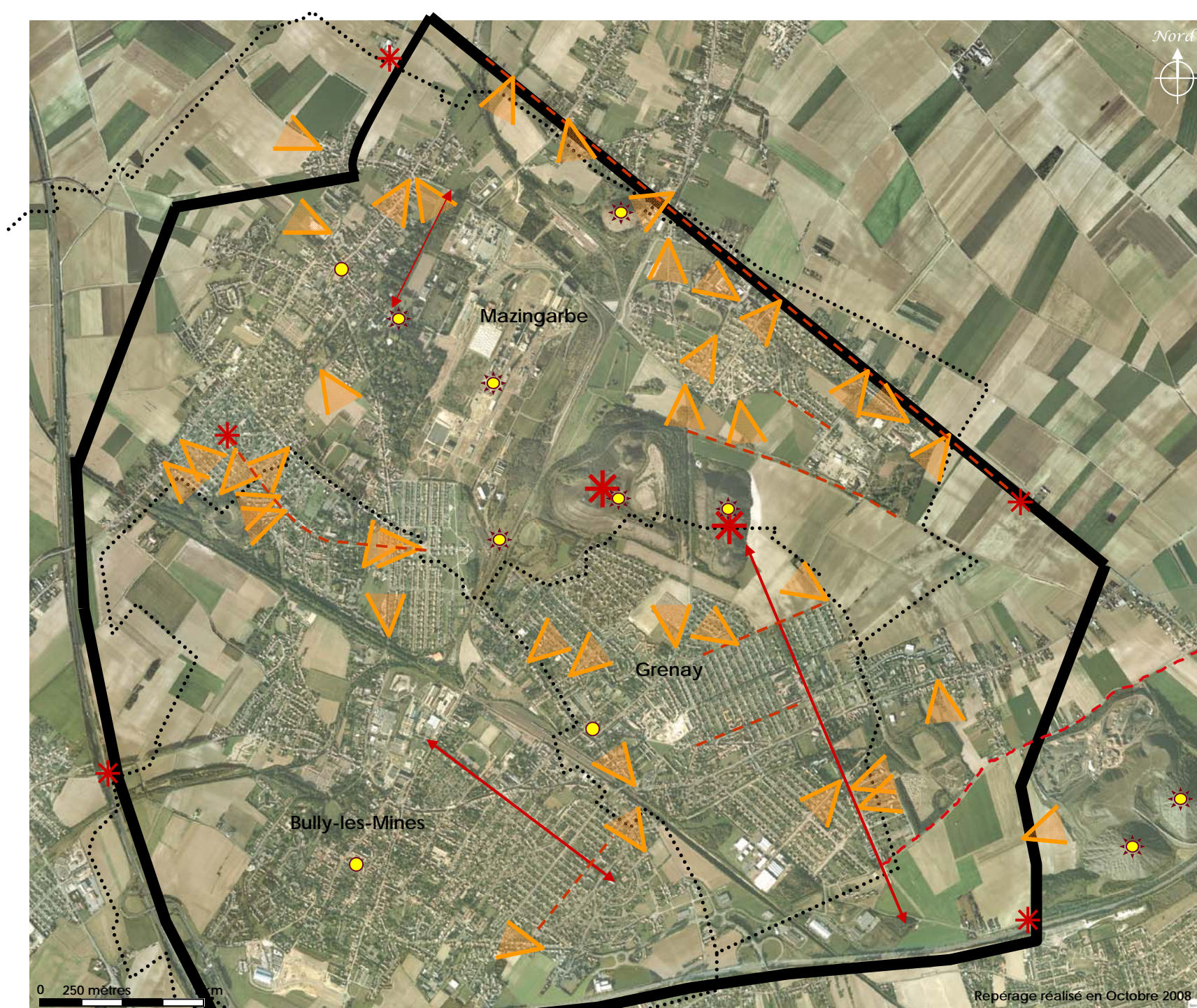
L'importance de la surface urbanisée aurait pu induire, au sol, un paysage aux vues plutôt courtes, limité au plan des façades bordant les rues, comme c'est le cas dans les centre-bourg de Grenay, Bully-les-Mines et Mazingarbe. C'est sans compter sans l'organisation urbaine orthogonale des cités minières qui induit un grand nombre de vues et de perspectives « moyennes » (jusqu'à 1 kilomètre environ) à longues (jusqu'à 5 kilomètres) et sur la présence de poches agricoles qui créent des reculs au sein même de l'EPRM (jusqu'à 500 mètres autour du terri158a)

4 types de points de vues peuvent être distingués :

- \* 1. Panorama remarquable (sur l'EPRM et sur les EPMR voisins) :**  
Il s'agit d'un point de vue qui a fait l'objet d'une fiche de repérage, et qui a été identifié comme remarquable à l'échelle des entités ou sous-entités paysagères.
- \* 2. Panorama d'intérêt sur l'EPMR**  
Ces points de vues sont localisés sur les limites de l'EPRM, là où les cultures « ouvertes », permettent un dégagement suffisant pour appréhender une partie de l'EPMR.
- ↔ 3. Perspectives ou axes monumentaux**
- 4. Cône de vue sur un ou plusieurs élément(s) d'intérêt patrimonial de l'EPMR**  
Ils sont très nombreux (une quarantaine) et sont essentiellement localisés au sein des cités minières dans l'axe des rues ou sur leurs limites avec les parcelles cultivées (au niveau des « poches »). Ils cadrent des perspectives sur un éléments d'intérêt patrimonial, le plus souvent un terri1, l'entrée de l'ancien carreau de fosse, ou un équipement.
- -** Certains axes concentrent un grand nombre de ces points de vue. Ils proposent soit des « fenêtres » (plus de 5), soit une ouverture quasi continue sur des éléments d'intérêt patrimonial.

2 types de points de repère sont identifiés :

- ☀** 1. Les points de repères perceptibles depuis de nombreux points de l'EPMR, et au-delà.
- 2. Les points de repères perceptibles dans un périmètre plus restreint, bien souvent celui de la commune.





# Bully-les-Mines · Grenay · Mazingarbe

## 2. L'identité minière dans le paysage actuel

### 2.4 Perceptions

Note : Ce repérage, non exhaustif, est réalisé d'après un relevé de terrain effectué en Octobre 2008

Panorama remarquables	Communes	Commentaires
Terrils 58 et 58a	Mazingarbe et Grenay	Voir fiche descriptive de l'Entité 3 du Lensois

Panorama d'intérêt sur l'EPMR	Communes	Commentaires
Intersection RD 166 et ancien cavalier	Noyelles-les-Vermelles	Vue sur les terrils 49, 50, 58, 58a, le cavalier, sur les collines d'Artois, l'usine chimique, la cheminée nord et le blvd des platanes.
RN 43 au cimetière militaire du Dud Comer	Loos-en-Gohelle	Panorama sur la plaine, vue sur les terrils 49, 50, 58, 58a et 11/19
A 26, passage en surplomb	Sains-en-Gohelle	
A 21 ?	Hersin-Coupigny	Vue sur les terrils 58, 58a
Intersection des Rue Henri Marouzet et de la Cheminée	Loos-en-Gohelle	Vue sur les terrils 58, 58a, église St Louis

Perspectives et axes monumentaux	Communes	Commentaires
Boulevard de la Plaine+Boulevard de l'Eglise	Grenay	Axe des perspectives les terrils 58a et 58 d'un côté, et 54 (?) de l'autre (≈ 2 km)
Boulevard des Alouettes+Avenue Alfred Josien+Rue Saint-Exupéry	Bully-les-Mines	Axe des perspectives : ancienne église Sainte-Barbe et ancienne fosse 1 + ateliers centraux (≈ 1,5 km), puis le terril 42 de Noeux, (≈ 5 km),
Boulevard des Platanes	Mazingarbe	Double alignement de Platanes d'environ 15 mètres de haut avec cheminée (point de repère) dans l'axe (≈ 750 mètres) d'une perspective.

Axes de découvertes d'éléments d'intérêt patrimonial	Communes	Commentaires
RN 43	Mazingarbe-Vermelles-Noyelles les vermeselles	Vues sur le Surgeon, terril 49, Cité 7, Ecole Anatole France, Terril 50.
Rue de l'Abbé Langlois	Mazingarbe	Vues sur terrils 58 et 58a, Cité Maistre.
Rue Montesquieu	Mazingarbe	Vues sur terrils 58 et 58a, Cité Maistre.
Boulevard de Dinant	Grenay	Vues sur terrils 58, 58a et 49, Cité n°5 de Béthune, Eglise Saint-Louis, équipements de la Cité.
Boulevard de Picardie	Grenay	Vues sur terrils 58 et 58a, Cité n°5 de Béthune.
Rue de la Lorraine	Bully-les-Mines	Vues sur le terril de Noeux, la Cité des Alouettes, l'Ecole, le centre culturel Jean Macé (ancienne église Ste-Barbe) et les ateliers centraux.
Boulevard de la Cité 2	Mazingarbe	Vues sur le terril 52, la cité n°2 de Béthune, l'Ecole, la cheminée sud. Place de l'Yser : point de vue « en étoile » dans l'axe de 5 rues de la Cité n°2.

Points de repères à l'échelle de l'EPMR	Communes	Commentaires
Terril 49	Mazingarbe-Vermelles	Sa forme conique en fait un élément unique dans le paysage de l'EPMR. Identifié comme « terril nature » et « terril signal » (73 mètres de haut) dans l'inventaire.
Terrils 58 et 58a	Mazingarbe-Grenay	Leur forme tabulaire et leur hauteur (103 mètres environ) en font des éléments centraux dans la perception de l'EPMR.
Usine chimique, cheminées, fumées et cuves	Mazingarbe	La grande paroisse Atochem SAV
Cheminée nord, intersection Blvd des Platanes et Rue Albert Lefebvre	Mazingarbe	Cheminée béton de dégazage
Cheminée sud, chemin des usines	Mazingarbe	Cheminée métallique.
Terrils 11/19	Loos-en-Gohelle	Extérieur à l'EPMR.
Terril 42	Noeux-les-Mines	Extérieur à l'EPMR.

Points de repères à l'échelle de la commune	Communes	Commentaires
Clocher de l'Eglise Ste-Rictrude	Mazingarbe	Clocher de pierres blanches.
Clocher de l'Eglise St-Maclou	Bully-les-Mines	Tour-Clocher inscrite MH, en pierres blanches et ardoises.
Clocher de l'Eglise Notre-Dame	Grenay	Clocher de briques et d'ardoises.
Châteaux d'eau	Loos-en-Gohelle	Château d'eau cité 5 devant être démolit.



Terrils 74,74 a,74b,79 et 79a mis en valeurs par un socle agricole ouvert depuis rue des ragonieux



Depuis l'intersection RD 166 et l'ancien cavalier à Noyelles-les-Vermelles.



Boulevard des Alouettes+Avenue Alfred Josien+Rue Saint-Exupéry à Bully-les-Mines. Dans la perspective, le terril 42 de Noeux-les-Mines



Boulevard de Picardie à Grenay, un des vue sur les terrils 58 et 58a et la



Rue de l'Abbé Langlois à Mazingarbe, vue ouverte sur les terrils 58 et 58a, et la Cité Maistre.



Boulevard de Dinant, une des vue sur les terrils 58, 58a et 49.



Mazingarbe, cheminée sud dans l'axe de la Rue Narcisse Houque.



Usine chimique de Mazingarbe depuis la Rue Alexandre Dumas.



Clocher de l'Eglise N-Dde Grenay et antenne, depuis la voie ferrée, Bully-les-Mines.









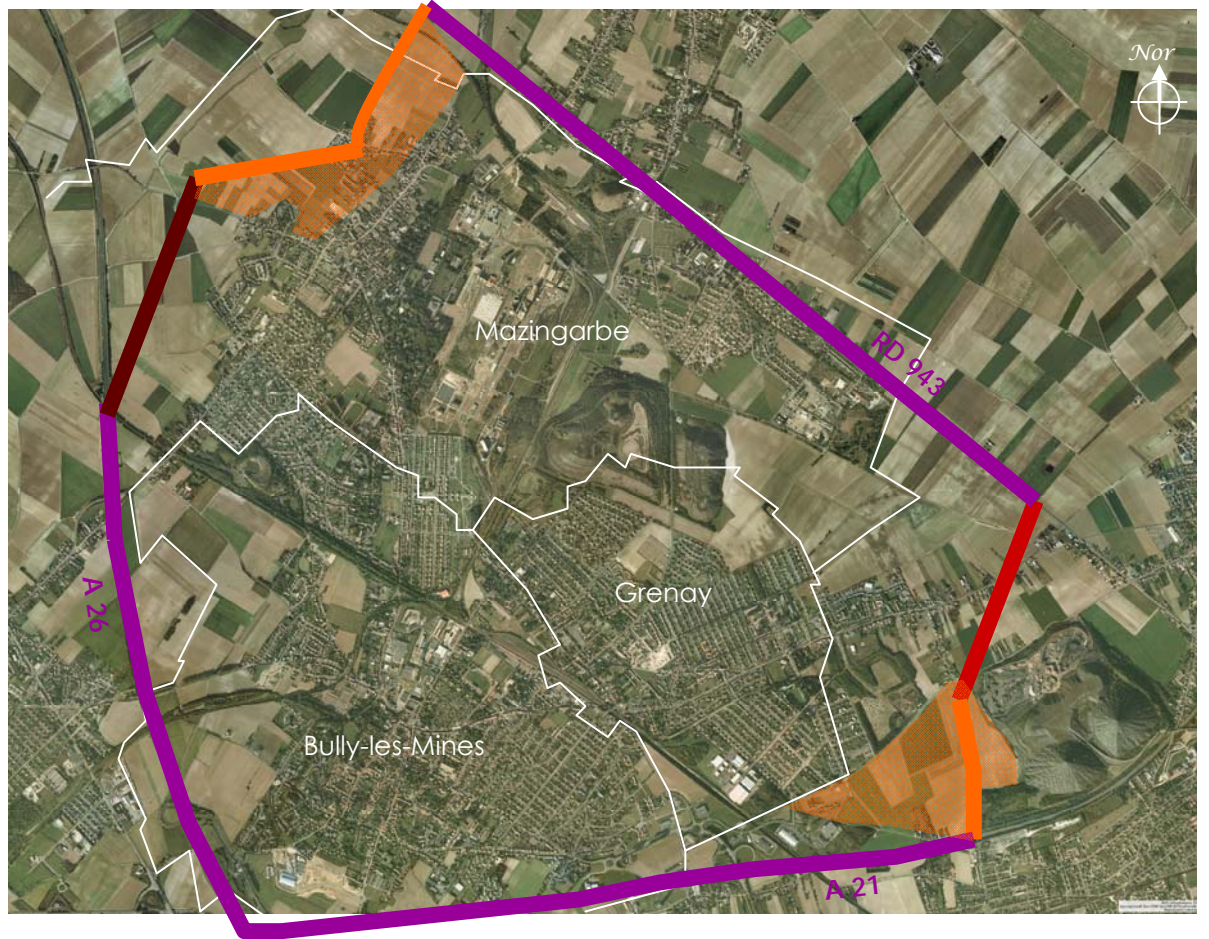


### 3.1 Limites

Des limites de l'EPMR se dessinent à partir de différents critères liés à la perception, l'histoire ou à l'occupation du sol :


- au Nord, la RD 943 permet d'appréhender la puissance du « phénomène minier » au sein du paysage d'openfield. Cet axe donne à voir des pans de cités, des anciens carreaux de fosse ou des axes boisés isolés (cavaliers) en limite de l'immensité des cultures. Le cimetière militaire du Dud Corner marque une entrée, un basculement vers l'EPMR en venant de Loos-en-Gohelle. La coupure agricole entre Vermelles et Noyelles-les-Vermelles permet de poser la limite nord de l'EPMR sur cet axe.
- À l'Est, l'ancienne limite entre la Compagnie des mines de Béthune et celle de Lens rejoint la route qui plonge depuis le franchissement de l'A21. Cette petite route marque la limite avec l'EPMR de Loos-Lens.
- Au Sud, l'A21 contient telle une paroi, la poussée urbaine de Bully
- A l'Ouest, la A26 referme la parenthèse de l'EPMR et propose un point de vue sur ses principaux points de repères, depuis un passage sur talus de l'autoroute. Puis la limite de concession (entre Grenay et Noeux) coupant au travers des parcelles cultivées se raccroche sur des routes proposant des vues reculées sur les EPMR de Bully-Grenay-Mazingarbe

-  Limites de Concession
-  Limite de Compagnie
-  Limite liée à la perception
-  Limite liée à une coupure physique ou une discontinuité (infrastructure)








### 3.2 Caractéristiques principales de l'EPMR



Cet EPMR, étendu sur 3 communes mais néanmoins compact, possède une richesse rare en matière de cités minières et de terrils. Les jeux de perspectives et de points de vue sur ces éléments sont ici plus qu'ailleurs liés à l'ordonnancement urbain et aux franges agricoles. Ces notions sont à l'origine de la qualité du paysage que nous observons aujourd'hui.

 **Éléments supports de la trame verte et bleue**






**Éléments de patrimoine bâti, urbain et paysager participant à l'identité de l'EPMR**  
(éléments toujours perceptibles et compréhensibles dans le paysage actuel)


-  Cités minières
-  Équipements et édifices hérités de l'activité minière
-  Terrils
-  Patrimoine lié à l'activité agricole
-  Autres patrimoines

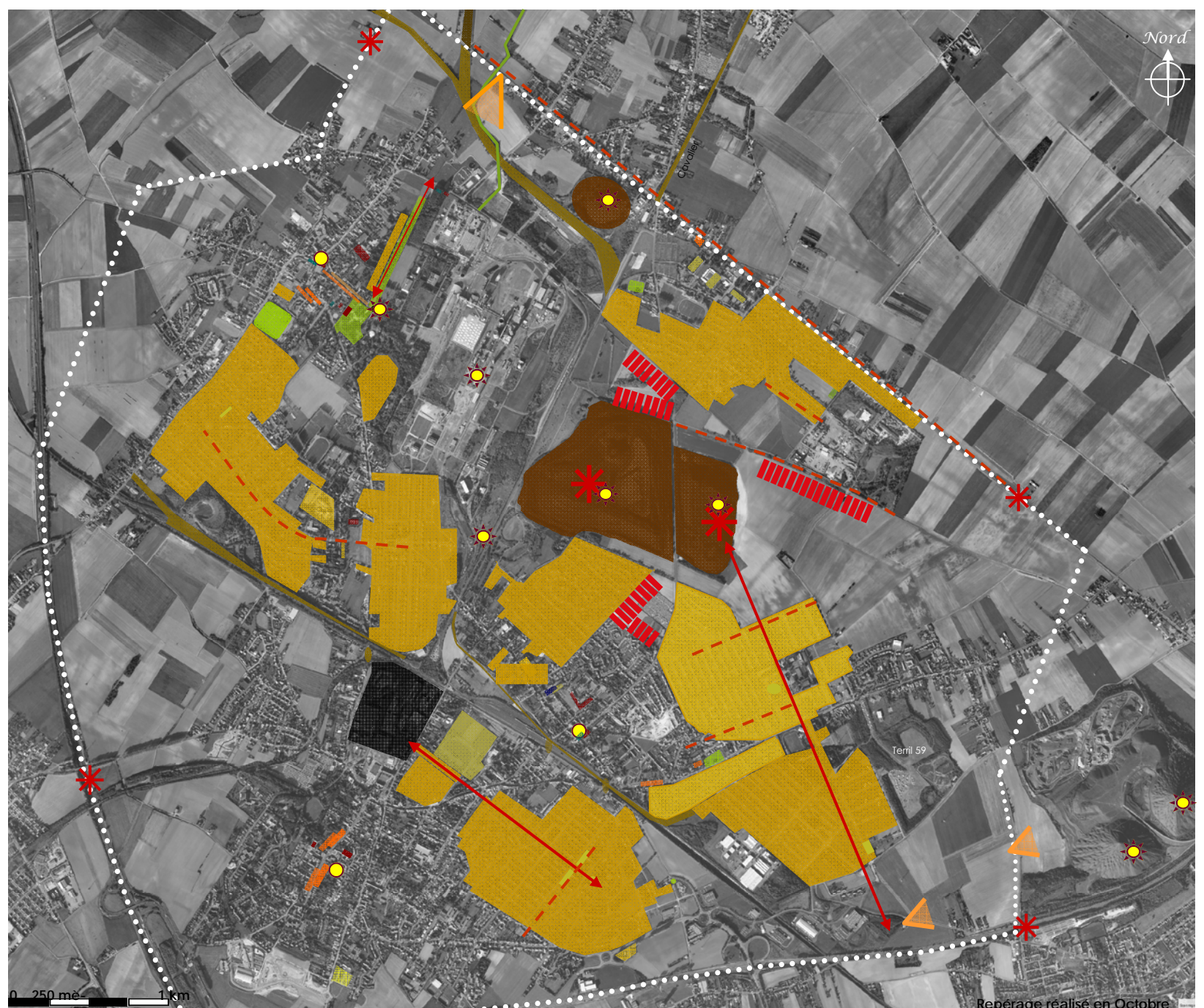
**Points de repères**

-  Point de repère à l'échelle de l'EPMR
-  Point de repère à l'échelle de la commune

**Points de vue**

-  Axe de découverte d'éléments d'intérêt patrimonial
-  Panorama remarquable
-  Panorama d'intérêt sur l'EPMR
-  Cône de vue sur un élément d'intérêt patrimonial
-  Axe ou perspective monumentale à maintenir

 **Limites franches avec les zones de culture, /poches agricoles** participant à la valorisation d'éléments d'intérêt patrimonial et à la qualité paysagère de l'EPMR



Reperage réalisé en Octobre