



Septembre 2019

courrier@caue974.com  
www.caue974.com

Pour plus d'informations : CAUE - 02.62.21.60.86

Certains de ces arbres font partie de l'inventaire des arbres remarquables de La Réunion animé par le CAUE au moment de la parution de ce dépliant. D'autres les rejoindront certainement à l'avenir...

Nous remercions pour leur participation au projet Palmistes ainsi que celles du Parc national. Un remerciement particulier à Jean-Maurice Tamon pour l'identification de plusieurs arbres.

Une exposition de photographies et de textes a été produite à cette occasion.

Les séances ont été animées par le CAUE (Clément Aquilina, paysagiste et Julie Bru), François-Louis Athènes, photographe et Joëlle Ecomier, autrice. Lemay.

Les élèves de trois classes de la Plaine des Palmistes ont participé à sa mise au point :  
- les classes de CM1/CM2 et de CM2 de l'école Zulmé Pinot et leurs instituteurs Aurélien Bègue et Monsieur Guillaume Lauret  
- les 5<sup>e</sup> du collège Gaston Crochet et leurs professeurs Anne Sophie Grodin et Gwladys

Ce dépliant vous propose d'aller librement à la découverte de beaux arbres et arbustes du centre-ville de la Plaine des Palmistes et de ses alentours.



## Arbres connus et méconnus de la Plaine des Palmistes

Parcours libres en ville de la Plaine des Palmistes



La mairie de la Plaine des Palmistes et de timides arbustes au second plan (entre 1913 et 1925)

20 Ile de la Réunion - PLAINE-des-PALMISTES - La Mairie / Cliché R.B. - Réunion : [R&J] [1913-1925] (Toulouse - Guimé et Cie) - impr: photoimac (carte postale) - n. et. d. : 14 x 9 cm.

### Parcours arbres :

●●●● La boucle du centre - 1,6 km / 40 min

●●●●● Parcours de l'allée de platanes - 1,7 km / 40 min

●●●●● 14 Arbre de la visite

●●●●● Alignement

\* Arbre faisant partie de l'inventaire des arbres remarquables de La Réunion

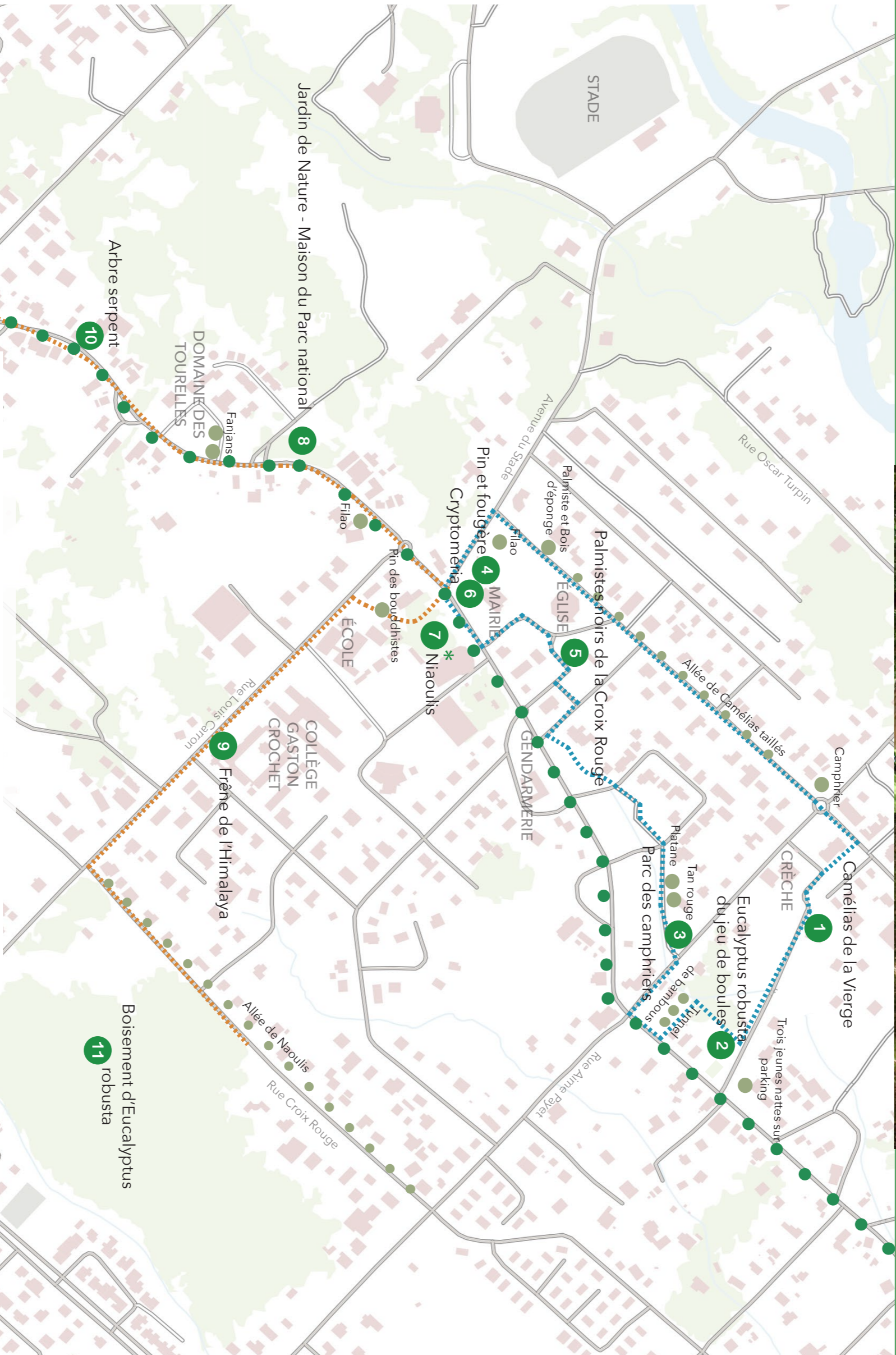
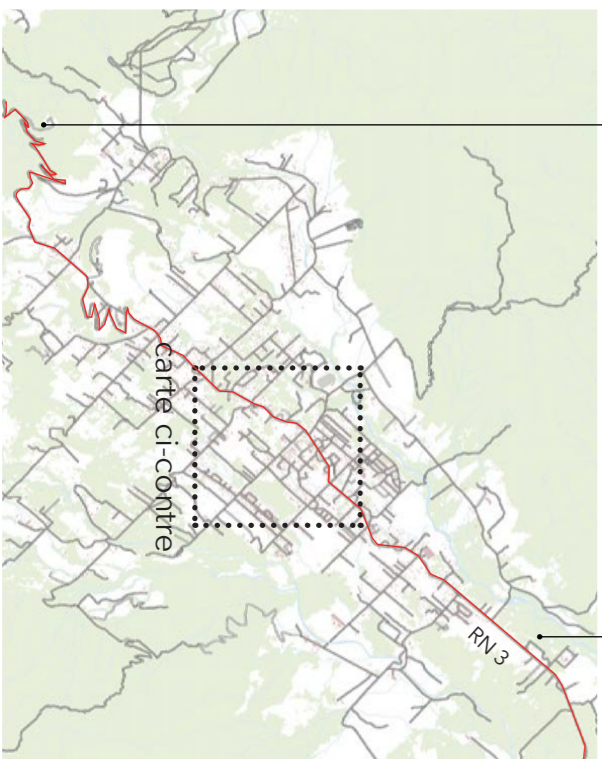
●●●●● Autre arbre à découvrir

Le Piton des songes

La Pandanaïa

14

15 \*



**PALMISTE NOIR**  
Joli palmiste noir  
Quand tu t'endors le soir  
Tu rayannes de gloire  
Parce que tu es rare.  
La Plaine des Palmistes  
Est ta grande Maison  
Tu berces les habitants  
En les représentant.

Jade Boyer

(5e collège Gaston Crochet Plaine des Palmistes)

**1 Camélias de la Vierge - *Camellia japonica* L.**  
Rue du vieux clocher

Deux camélias sont situés à droite de la grotte artificielle. Le rose de leurs fleurs accompagne avec délicatesse la vierge palmiplainoise qui s'est abritée ici. Frottez-vous les mains avec une fleur de camélia : vous la verrez fondre et se transformer en savon 100% naturel.



**2 Eucalyptus robuste du jeu de boules - *Eucalyptus robusta* Sm.**  
Boulodrome rue du vieux clocher

Le nom de l'espèce «*robusta*» prend ici tout son sens : ce sont de véritables géants. Leur ombre est, même à La Plaine des palmistes, très agréable. Du fait de leur écorce rougeâtre quasi spongieuse, de nombreuses plantes arrivent à pousser sur les troncs et branches. On y observe entre autres de jeunes pousses de bambous provenant certainement du tunnel de bambou situé à deux pas de ces derniers.



**3 Parc des camphriers - *Cinnamomum camphora* (L.) J. Presl.**  
Rue Aime Payet

Les camphriers sont intimement liés à la religion hindouiste par les morceaux de camphre qui sont brûlés dans les temples et qui sont fabriqués après distillation de la quasi totalité des parties de l'arbre (écorce, feuille branches). En coupant une feuille, vous pourrez sentir ce parfum caractéristique. Cet arbre est emblématique d'Hiroshima : le camphrier et le ginkgo biloba sont les premiers arbres à avoir repoussé après la bombe atomique. Cette vitalité explique peut-être le fait qu'il soit devenu envahissant à La Réunion.



**4 Pin et fougère - *Pinus patula* Schldl. et Cham et *Cyathea cooperi* (Hook. ex F. Muell.) Domin.**  
Avenue du stade

Ce pin allongé au sol enserrant une fougère est une curiosité. Son tronc sert de banc à l'ombre de la frondaison. La fougère ressemble beaucoup au fanjan, endémique de La Réunion, mais il s'agit en fait d'une fougère australienne très envahissante à La Réunion. Une manière simple pour la différencier du fanjan consiste à regarder s'il y a une «barbe» brune à la base des frondes (des grandes feuilles). Si c'est le cas, il s'agit de la fougère australienne.



**5 Palmistes noirs de la Croix Rouge - *Acanthophoenix crinita* (Bory) H. Wendl.**  
Place de la mairie

Plantés à côté de la Croix Rouge, ces palmistes noirs incarnent la survie de cette espèce endémique de La Réunion. Le palmiste noir est devenu très rare suite à la surconsommation de son chou (bourgeon terminal) qui est très apprécié préparé en salade, gratin ou cari. «La Plaine des palmistes» s'appellerait ainsi du fait d'une abondance de palmistes avant l'arrivée de l'Homme. Ils sont de nos jours moins présents.



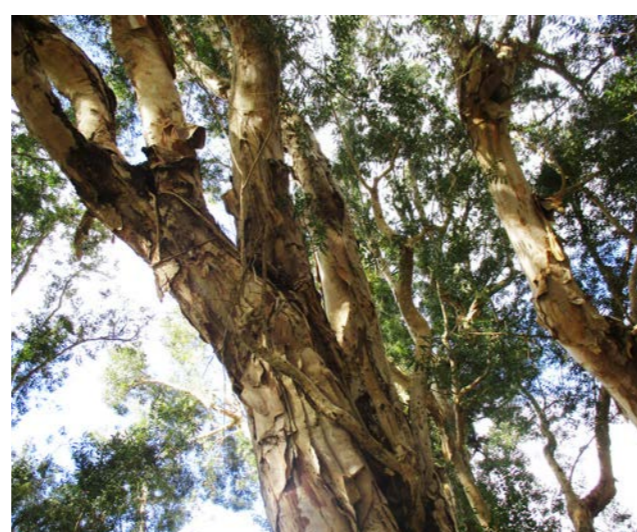
**6 Cryptomeria - *Cryptomeria japonica* (L. f.) D.**  
Avenue du stade

Ce bel arbre est le sapin de Noël de la commune. Son nom, «*Cryptomeria*», qui provient du grec kryptos (caché) et meris (partie), révèle que ces parties florales sont cachées. En observant le port et la robustesse de cet individu, on comprend pourquoi dans les années 1950 ce «sapin réunionnais» a été utilisé comme essence de reboisement. Le bois de cryptomeria est utilisé localement pour le second oeuvre (bardage, ameublement...) du fait d'une densité trop faible pour une utilisation en premier oeuvre (charpente...). L'arbre pousse rapidement sous nos latitudes et aurait donc une densité de bois moins importante que dans son pays d'origine, le Japon.



**7 \* Niaoulis - *Melaleuca quinquenervia* Cav.) S.T. Blake**  
Devant la mairie

Il s'agit certainement du plus gros boisement urbain de niaoulis de La Réunion. Ces quatre-vingt arbres auraient été plantés par l'ONF en 1941. La raison de cette plantation reste incertaine. S'agissait-il de créer une réserve de feuilles de niaoulis pour distiller de l'huile goménolée très efficace contre les rhinites ? L'écorce de papier de ces arbres est tout à fait surprenante. À l'état naturel en Australie et en Nouvelle Calédonie, elle constitue un manteau qui protège les niaoulis des feux de brousses.



**8 Jardin de Nature - Maison du Parc national**  
Rue de la République

Le jardin de la Maison du Parc national de La Réunion est une exposition à ciel ouvert présentant la forêt de Bois de couleurs des Hauts au vent de La Réunion. Le figuier blanc situé à l'entrée du jardin, et au milieu de la passerelle, y accueille les visiteurs.



**9 Frêne de l'Himalaya - *Fraxinus floribunda* Wall.**  
Rue Louis Carron

Elève studieux, cet arbre est situé à côté du collège Gaston Crochet. Introduit comme bois d'œuvre à La Réunion dans les années 1995, il est aujourd'hui considéré comme envahissant. Ses fruits ailés volent au vent pour se planter plus loin. Ces frênes parviennent ainsi à se propager dans des forêts indigènes peu perturbées.



**10 Arbre serpent - *Radermachera sinica* Hemsl.**

Voici un arbre exotique originaire du Sud de la Chine assez rare à La Réunion. Il tient son nom commun de ses fruits mûrs qui ressemblent à des petits serpents marrons. Celui-ci se trouve devant la ressource de La Plaine des Palmistes et cohabite avec un rosier grimpant. Les grosses fleurs couleur crème de cet arbre sont observables en début d'année.



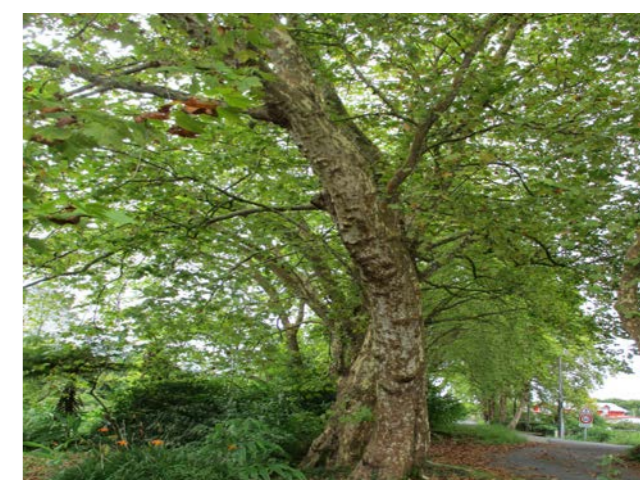
**11 Boisement d'Eucalyptus - *Eucalyptus robusta* Sm.**  
Rue de la Croix Rouge

Ce boisement dominé par les *Eucalyptus robusta* se situe en coeur de ville. Il sera prochainement le lieu du chantier du nouveau collège Gaston Crochet. Le futur établissement pourra profiter de bienfaits des grands arbres en ville si les architectes et paysagistes parviennent à en conserver certains.



**12 \* Allée de platanes - *Platanus x hispanica* Mill. ex Münchh.**  
RN3

Cette allée de platanes est très célèbre à La Réunion. Elle rappelle souvent aux visiteurs les allées de bord de route de Métropole. Il y a plus de 1000 individus le long de la RN3. Espèce caduque (qui perd ses feuilles), la route se pare de couleurs automnales en mars.



**13 \* Camélia - *Camellia japonica* L.**  
Rue de la République

Certainement vestige d'un ancien jardin particulier, ce beau camélia, entre boutique et route, est très apprécié pour sa floraison explosive en hiver. Il existe plus de 300 espèces de camélias. La plus connue est certainement *Camellia sinensis* qui n'est autre que le thé.



**14 Le Piton des songes**  
RN3 - Bras des Calumets

La rapide ascension du Piton des Songes en passant par le sentier botanique est une balade rafraîchissante et instructive. Le sommet offre une magnifique vue panoramique sur la Plaine des Palmistes et le relief qui l'entoure. C'est l'endroit parfait pour tenter de reconnaître certains arbres de cette plaquette. Reconnaissez-vous l'allée de platanes de la RN3 et les niaoulis de la mairie ?



**15 \* La Pandanaie**  
RN3

Cette zone humide unique au monde est établie directement sur la roche volcanique encore bien visible à certains endroits. Dominée par le Pimpin des Hauts (*Pandanus montanus*, d'où le nom de «Pandanaie») espèce endémique à La Réunion, elle abrite également de nombreuses orchidées et une faune exceptionnelle dont l'emblématique gecko vert des Hauts. C'est un joyau de biodiversité qui demande toute notre attention.

