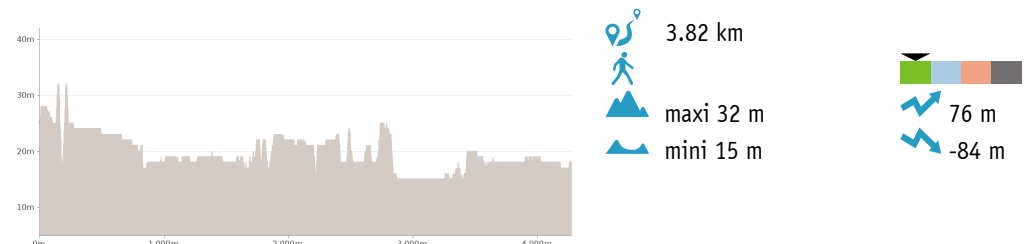


« Le patrimoine au regard du développement durable - Lille, de la Porte de Gand au pont Napoléon »

Proposé par : CAUE du Nord

"Ce PDF a été généré à partir de Cirkwi, la plateforme de partage d'activités touristiques qui vous fait voyager"

www.cirkwi.com/circuit/240482



Parcours urbain dans la couronne nord des fortifications de Lille en lien avec la Basse Deûle, la Moyenne Deûle, la Haute Deûle. Le parcours permet notamment de révéler l'importance de la présence de l'eau au sein de la ville.

14 Rue du Pont À Raismes 59800 LILLE

Ce circuit est composé de 15 points d'intérêt

Cet itinéraire vous est fourni à titre indicatif. Cirkwi ne certifie pas la fiabilité des informations contenues dans les textes, cartes ou photos de cet itinéraire. Retrouvez plus d'infos sur www.cirkwi.com



Mise à jour le 25/01/21 par CAUE du Nord et généré par www.cirkwi.com

1

Rue du Pont À Raismes 59800 LILLE

Activités Culturelles

Point de départ du circuit

2

Rue de Gand 59800 LILLE

Activités Culturelles

Porte de Gand (extra muros), sur le pont

La Porte de Gand a été construite de 1617 à 1621, à l'époque moderne (Pays-Bas espagnols). Elle constitue un élément de la fortification bastionnée qui connaît son apogée à la fin du XVII^e siècle avec Vauban, l'ingénieur militaire de Louis XIV (Citadelle de Lille 1667-1673). Considérée comme une contrainte au développement de la ville, la fortification, ses remparts, ses fossés ont été en grande partie détruits.

On se rend compte aujourd'hui qu'ils représentent une opportunité et un potentiel pour favoriser la biodiversité, les mobilités douces et de manière générale, pour améliorer le cadre de vie des habitants.



Croisement rue de Gand – rue de Thionville

Cet emplacement permet d'observer l'évolution de ce quartier depuis le XVII^{ème} siècle.

Malgré de nombreux remaniements, la rue de Gand présente encore plusieurs vestiges de l'époque originelle : un parcellaire étroit, des maisons aux matériaux typiques de l'architecture flamande (grès en rez de chaussée, maçonnerie de pierres blanches encadrant des panneaux de briques et menuiseries), une ancienne chapelle des Carmes déchaussés située au numéro 59.

Elle se caractérise aussi par une légère pente en direction de l'ancien canal de la Basse-Deûle. Si elle semble homogène au premier abord, la rue de Thionville a quant-à elle connu de nombreuses transformations.

Issue sur sa plus grande longueur de la même extension que celle de la rue de Gand, la rue de Thionville présente pourtant un caractère assez distinct : les façades sont plus larges, présentent une esthétique sobre, proche de celle des constructions bourgeoises parisiennes, constituées de pierres et toitures à brisis en ardoise, percées de fenêtres régulières, et qu'anime souvent un balcon.

Le recyclage du tissu urbain se traduit également au niveau de l'église Sainte Marie Madeleine, désacralisée en 1989, elle est devenue aujourd'hui un lieu culturel qui accueille des expositions et des manifestations artistiques.

Si le secteur environnant la rue de Thionville s'est progressivement densifié en renouvelant en partie son bâti, il a aussi vu ses jardins disparaître peu à peu, ses sols s'artificialiser, ses îlots et ses rues se minéraliser, suivant une évolution en totale contradiction avec les attendus de la ville durable. Quelques timides tentatives émergent cependant en faveur d'un retour de la nature en ville à travers la végétalisation des façades.

Issue sur sa plus grande longueur de la même extension que celle de la rue de Gand, la rue de Thionville présente pourtant un caractère assez distinct : les façades sont plus larges, présentent une esthétique sobre, proche de celle des constructions bourgeoises parisiennes, constituées de pierres et toitures à brisis en ardoise, percées de fenêtres régulières, et qu'anime souvent un balcon.

Le recyclage du tissu urbain se traduit également au niveau de l'église Sainte Marie Madeleine, désacralisée en 1989, elle est devenue aujourd'hui un lieu culturel qui accueille des expositions et des manifestations artistiques.

Si le secteur environnant la rue de Thionville s'est progressivement densifié en renouvelant en partie son bâti, il a aussi vu ses jardins disparaître peu à peu, ses sols s'artificialiser, ses îlots et ses rues se minéraliser, suivant une évolution en totale contradiction avec les attendus de la ville durable. Quelques timides tentatives émergent cependant en faveur d'un retour de la nature en ville à travers la végétalisation des façades.



4

Rue de Thionville 59800 LILLE

Monuments et Architecture, Lieux historiques

Rue de Thionville au niveau de l'Hôtel Bidé de la Grandville

Issue sur sa plus grande longueur de la même extension que celle de la rue de Gand, la rue de Thionville présente pourtant un caractère assez distinct : les façades sont plus larges, présentent une esthétique sobre, proche de celle des constructions bourgeoises parisiennes, constituées de pierres et toitures à brisis en ardoise, percées de fenêtres régulières, et qu'anime souvent un balcon.

Le recyclage du tissu urbain se traduit également au niveau de l'église Sainte Marie Madeleine, désacralisée en 1989, elle est devenue aujourd'hui un lieu culturel qui accueille des expositions et des manifestations artistiques.

Si le secteur environnant la rue de Thionville s'est progressivement densifié en renouvelant en partie son bâti, il a aussi vu ses jardins disparaître peu à peu, ses sols s'artificialiser, ses îlots et ses rues se minéraliser, suivant une évolution en totale contradiction avec les attendus de la ville durable. Quelques timides tentatives émergent cependant en faveur d'un retour de la nature en ville à travers la végétalisation des façades.



5

Avenue du Peuple Belge 59800 LILLE

Monuments et Architecture, Lieux historiques

Sur le pont, rue du Pont Neuf

Pont dont la construction est achevée en 1702, il enjambait jusque dans les années 1920 non pas un système routier mais le canal de la basse-Deûle et un port fluvial.

En effet, à partir de 1924, le square Grimonprez remplace le canal qui, du fait de la récolte des eaux usées et pluviales de la ville, s'était transformé en cloaque malodorant.

La structure du pont, composée de 6 arcades, était adaptée à l'activité portuaire affectée aux tonneaux et aux denrées, ainsi qu'aux draps et aux étoffes. Ainsi, deux arcades centrales s'ouvraient au passage des bateaux et deux sur les côtés permettaient la circulation et le dépôt sur les quais.



6

Avenue du Peuple Belge 59800 LILLE

Lieux historiques, Parcs & Jardins, Patrimoine

Square de l'Avenue du Peuple Belge, face à l'IAE

En remontant l'avenue du peuple belge, autrefois appelée quai de la Basse-Deûle, le square éponyme constitue une allée plantée agréable lors des canicules estivales. Cette partie de canal, située entre la rue des bateliers et la porte d'eau, ne fut comblée qu'entre 1950 et 1965. Des pierres du quai sont encore visibles au sein du jardin.

Le projet de ré-ouvrir le canal afin de valoriser la présence de l'eau au cœur de la ville a été reporté au vu des difficultés techniques et du coût financier qu'il représente.



7

Rue Bastion Saint-André 59800 LILLE

Monuments et Architecture, Lieux historiques

Rue du Bastion Saint-André, face à l'Usine élévatoire

L'usine élévatoire, inscrite au titre des Monuments Historiques en 1999, a été construite en 1876 pour pomper l'eau de la Moyenne-Deûle, via la Tortue, et alimenter ainsi, le canal de Roubaix situé à 18 km de distance. Tombé en désuétude, cet équipement sera réhabilité en espace de coworking et coloft. Une micro-crèche et des lieux de détente sont également prévus (bar, restaurant, spa, ...). Cette transformation devrait permettre la valorisation du site dans le respect du patrimoine.



8

Rue Bastion Saint-André 59800 LILLE

Monuments et Architecture, Lieux historiques

Dans les fortifications, pont du glacis

Sur le côté situé au nord-ouest de l'ancienne usine élévatoire, se trouve le canal d'amener qui permet « d'amener » l'eau de la Tortue vers l'usine.

Après avoir franchi la porte voutée, vous arriverez au dessus du canal de la Basse-Deûle au niveau du Pont du glacis qui constitue une avant porte d'eau des fortifications. La canal de la Basse-Deûle est devenu à ce niveau un bras-mort peu oxygéné recevant encore des eaux usées et détritiques multiples d'où son état dégradé.



9

Rue Bastion Saint-André 59800 LILLE

Lieux historiques

Dans les fortifications, Ecluse de la Tortue

La Tortue était une petite rivière qui suivait autrefois le cours de la Deûle en asséchant les marais de Lomme et de Santes.

Elle permettait également d'alimenter le Grand carré qui servait de réserve en eau pour inonder le front nord de la ville lors d'agressions militaires. Aujourd'hui, elle longe la limite nord de la ville, soit en souterrain, soit en aérien.

L'écluse de la Tortue permet de réguler l'évacuation de l'eau vers le canal de la Basse-Deûle qui, comme on peut le remarquer est de niveau inférieur à celui de la Tortue.



10

D74959350 LILLE

Parcs & Jardins

Plaine de la Poterne

Secteur enclavé entre la ville et le boulevard périphérique Robert Schuman, la plaine de Poterne est néanmoins un lieu de respiration pour les jardiniers, les promeneurs et les amateurs de nature. Cet espace préservé accueille en effet des jardins familiaux, un jardin écologique et une voie verte. Les arbres morts laissés sur place recèlent en réalité beaucoup de vie en accueillant des champignons (saprophages), des insectes (coléoptères, larves) qui eux-mêmes seront appréciés par des oiseaux ou mammifères.



11

Rue Jean Monnet 59350 SAINT-ANDRÉ-LEZ-LILLE

Points de vues et panorama, Patrimoine industriel, Lieux de mémoire

Passerelle au-dessus de la D749

Cette passerelle reprend l'ancien tracé de la voie ferrée des abattoirs. Récemment refaite, elle prend en compte non seulement la mobilité des promeneurs mais aussi, celle des animaux qui sans elle ne pourraient pas traverser sans risque le boulevard périphérique. Il s'agit d'une réalisation concrète de génie écologique qui a pour objectif de préserver la trame verte du territoire urbain.



12

Avenue du Petit Paradis 59350 SAINT-ANDRÉ-LEZ-LILLE

Point d'intérêt naturel, Lac / Etendue d'eau

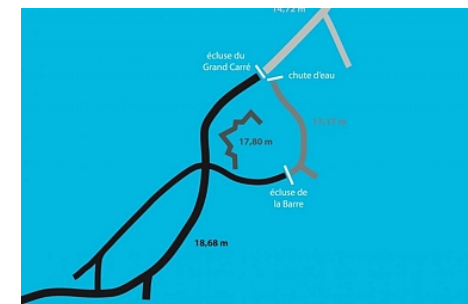
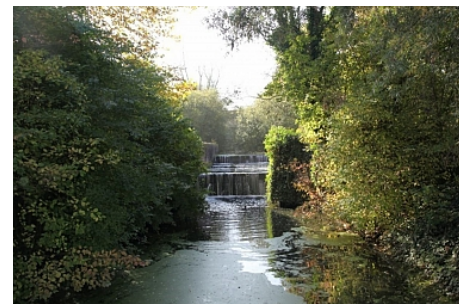
Chute d'eau de la Moyenne Deûle

Même si, en apparence, le territoire de Lille semble être des plus plats, la Deûle nous révèle qu'il n'en est rien. On peut en effet distinguer pas moins de trois Deûle différentes sur la ville : la Haute, la moyenne et la basse-Deûle.

La différence de niveau entre la plus haute et la plus basse atteint près de 4 mètres ! Ceci explique la présence de l'écluse du Grand Carré qui permet à la navigation fluviale de relier la haute et la basse-Deûle.

La chute d'eau visible fait quant à elle le lien entre la moyenne et la basse-Deûle (2,45 mètres de dénivélé). Elle ne permet bien évidemment pas le passage de bateaux mais malheureusement pas non plus des poissons.

Les autoroutes fluviales que sont les canaux évoluent peu à peu pour accueillir la flore et la faune par l'aménagement de lagunes ou de mares sur leurs bordures.



13

Avenue du Petit Paradis 59800 LILLE

Lieux historiques, Parcs & Jardins, Point d'intérêt naturel

Avenue du Petit Paradis

Cette avenue longe la moyenne-Deûle, d'un côté, et le Grand Carré de l'autre. On y retrouve également la Tortue, en particulier, on pourra observer en bordure du canal le vannage qui marque le passage en siphon de ce fossé. A partir de cette avenue, nous entrons sur l'espace principal de loisirs et de promenade des lillois que sont les abords de la citadelle et de son esplanade. Le Grand Carré est ainsi devenu un théâtre de verdure, l'ancien stade, une immense plaine de jeux et d'activités sportives.



14

Avenue du Petit Paradis 59800 LILLE

Art & Musées, Monuments et Architecture

Le Quartier libre

Le quartier libre, ancien bâtiment militaire restauré, complète l'offre de plein air du site de la citadelle par son espace de restauration, son bar et sa halle permettant d'accueillir des événements culturels et sportifs. Des outils numériques relatent les spécificités patrimoniales et naturelles du site.



Le Pont Napoléon

Les berges du canal de la moyenne-Deûle sont le domaine des piétons, des cyclistes et adeptes du déplacement doux en tout genre depuis leur aménagement en 2017.

En 2014, la passerelle piétonne Napoléon fût reconstruite selon son état de 1849.

