



PAYS COEUR DE FLANDRE

Mission de conseils aux collectivités pour un urbanisme de qualité

Commune de METEREN

Novembre 2012



Atelier de Paysage
Violaine MUSSAULT
21 rue du Maire André
59000 LILLE
T 06 86 51 53 59

Ad'AUC
Ludovic DURIEUX
51 rue Marcel Hénaux
59000 LILLE
T 03 20 37 03 81

1 - LA LOCALISATION DU SITE D'ÉTUDE

Commune : Méteren

Secteur : Nord Est

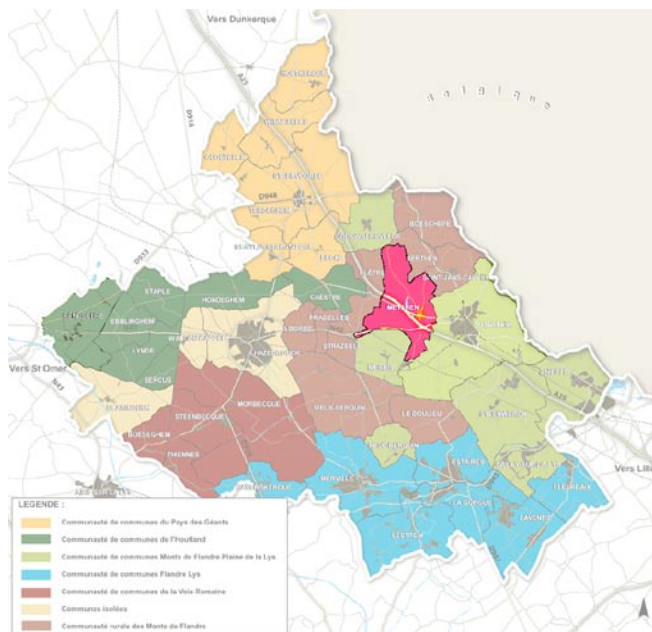
Surface : 12 122 m²

Aménageur : Commune

Maître d'oeuvre : A désigner

Programme : Aménagement d'un parc public

Type d'habitat : -----





La commune est située au bord de l'autoroute A25, à 3 km à l'Ouest de Bailleul. Elle compte 2 187 habitants (données INSEE 2009) avec une hausse de +0.2% de la population par an.

Le site d'étude concerne l'ancien terrain de Football implanté en coeur de bourg, à proximité immédiate de la place.

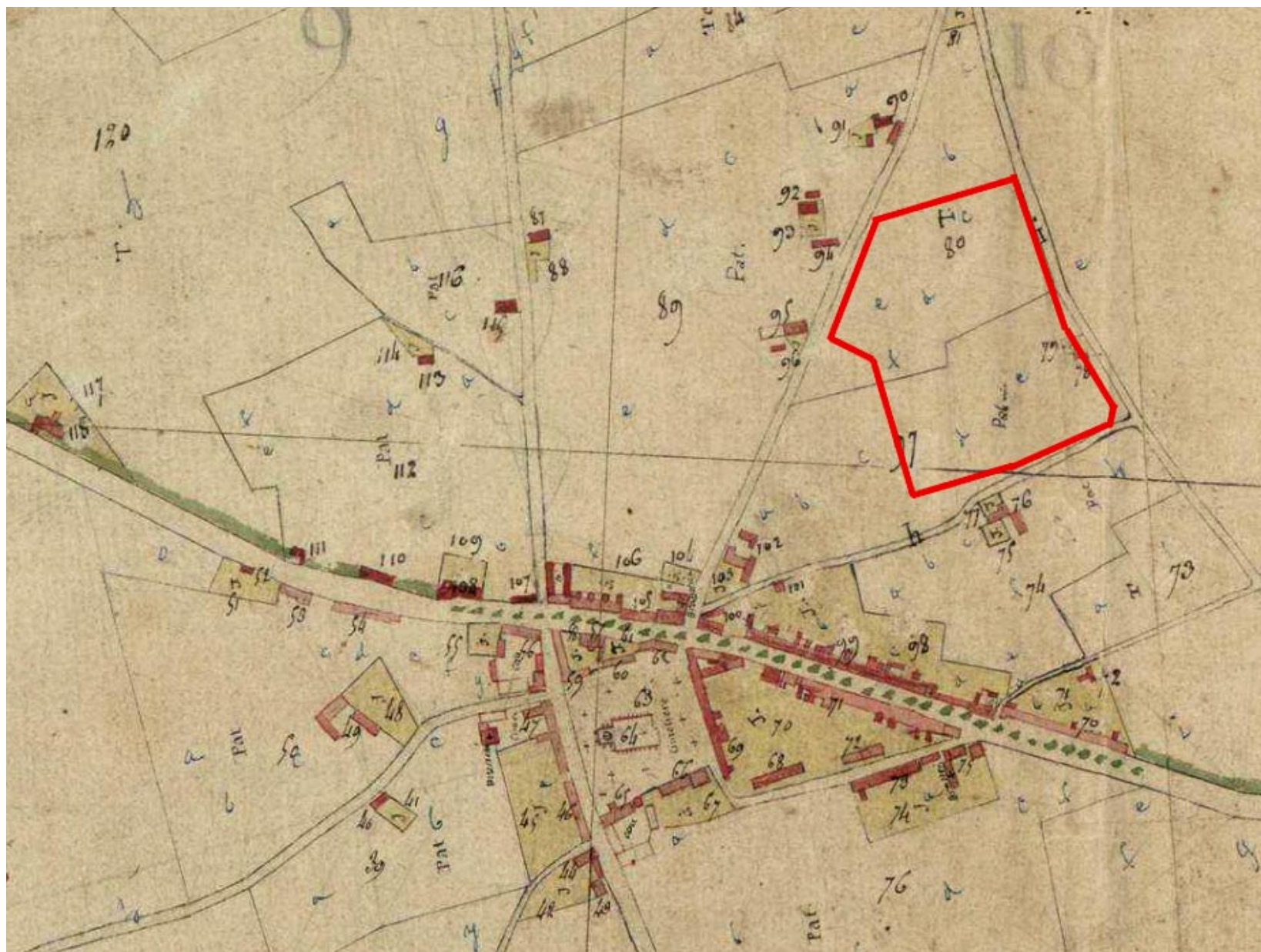
REGARD SUR LE TERRITOIRE



Dans le grand paysage autour de Méteren, on trouve les motifs identitaires du paysage flamand : de nombreuses mares, des haies, des arbres taillés en têtard, ainsi que des houblonnières. Ces éléments peuvent être une source d'inspiration pour la constitution d'un futur parc.

Par ailleurs, on remarque que dans le territoire, le parcellaire, les haies et les alignements sont principalement installés dans un axe nord-est/sud-ouest. Ceci est aussi le cas autour de notre site d'étude. Cette grande direction qui organise le territoire peut être reprise dans l'aménagement futur, notamment pour les structures végétales qui seront mises en place.

2 - L'ANALYSE HISTORIQUE



Le plan cadastral de 1806 montre l'importance de l'axe de l'actuelle rue Nationale qui constitue l'élément structurant de développement de la commune. Les autres voies (rue de la Fontaine, rue des 4 fils Aymon, rue de l'Haeghe Doorne, rue Neuve) se connectent à cet axe structurant et permettent de rejoindre les autres villages environnants.

A la périphérie du village, on observe de nombreux corps de ferme le long de ces voies rayonnantes.

La zone n'a jamais été urbanisée.

2 - L'ANALYSE HISTORIQUE



Achevée en 1680, l'église de Méteren est, comme le reste du village, totalement détruite en 1918 puis reconstruite après la première Guerre Mondiale.



3 - L'ANALYSE TYPOLOGIQUE



Le centre bourg et la rue Nationale présentent un tissu ancien constitué de parcelles étroites et irrégulières occupées par des bâtiments implantés en front à rue.

Les constructions des années 70 «s'accrochent» à ces premières implantations et viennent épaissir le centre bourg.

Un tissu pavillonnaire se développe en «grappe» autour du centre bourg quasiment à équidistance de la place.

Il reste quelques corps de ferme souvent organisés en «U».

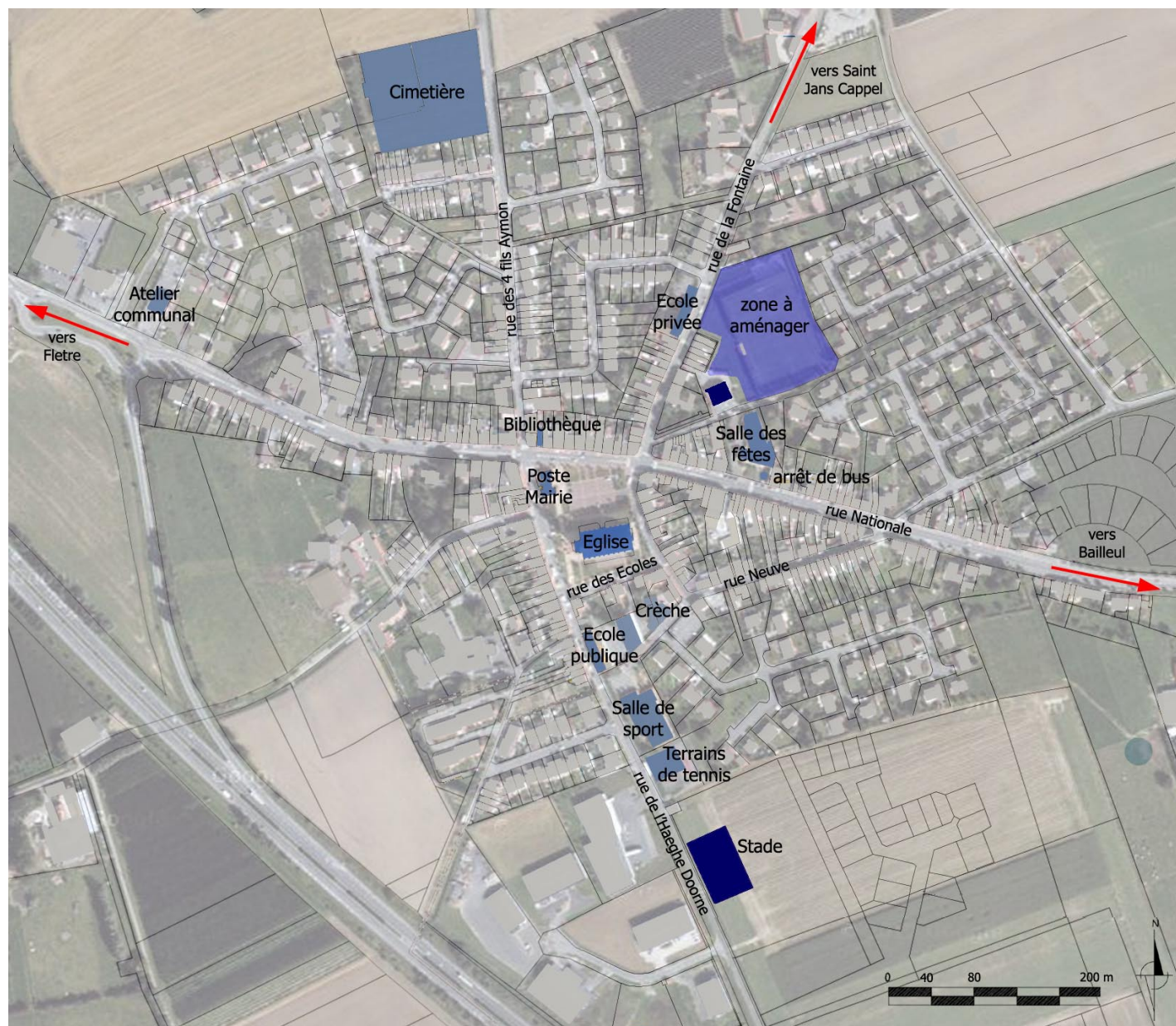
Les équipements s'organisent autour de la place et à proximité du site d'étude.

Les bâtiments d'activité s'implantent principalement en vitrine, le long de l'axe autoroutier.

Un programme de 25 maisons étire l'urbanisation au Sud de la commune.

- tissu ancien
- constructions des années 70
- tissu pavillonnaire
- fermes
- équipements
- bâtiments d'activité
- en construction

4 - LES DÉPLACEMENTS ET LES ÉQUIPEMENTS



Les équipements centraux s'organisent en 3 pôles :

- le long de la rue de l'Haeghe Doorne
- autour du terrain de sport avec l'école privée, la salle des fêtes et la caserne des pompiers
- le cimetière au Nord.

Le terrain de foot va prochainement être transféré vers la rue de l'Haeghe Doorne, au Sud de la commune, libérant ainsi un espace au coeur du village.

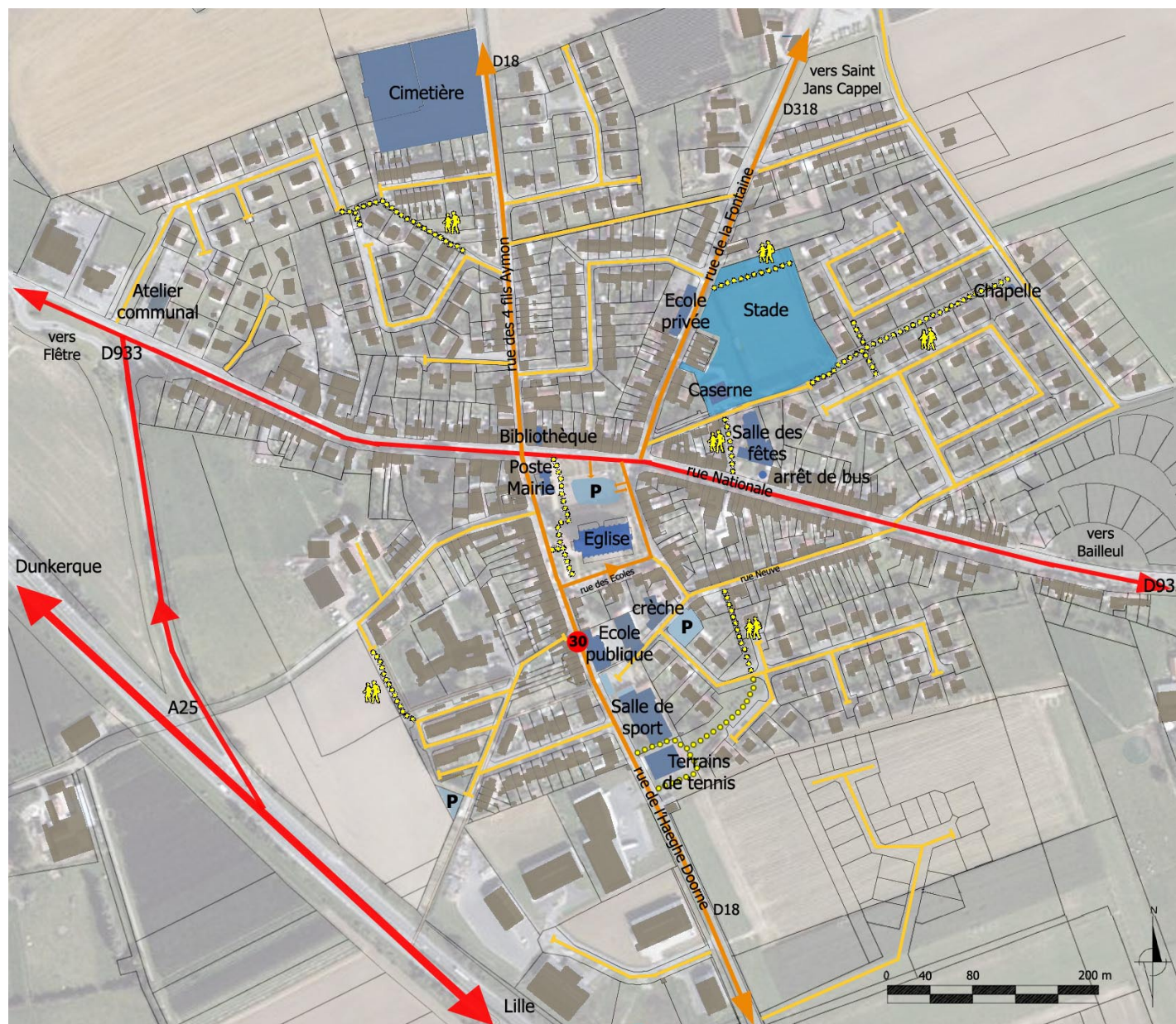
Parallèlement, d'ici à 2014 les pompiers vont quitter la caserne.



4 - LES DÉPLACEMENTS ET LES ÉQUIPEMENTS



4 - LES DÉPLACEMENTS ET LES ÉQUIPEMENTS



L'autoroute A25 dessert la commune par le Sud Ouest.

La rue Nationale est un axe structurant qui relie Méteren à Flêtre et Bailleul (D933).

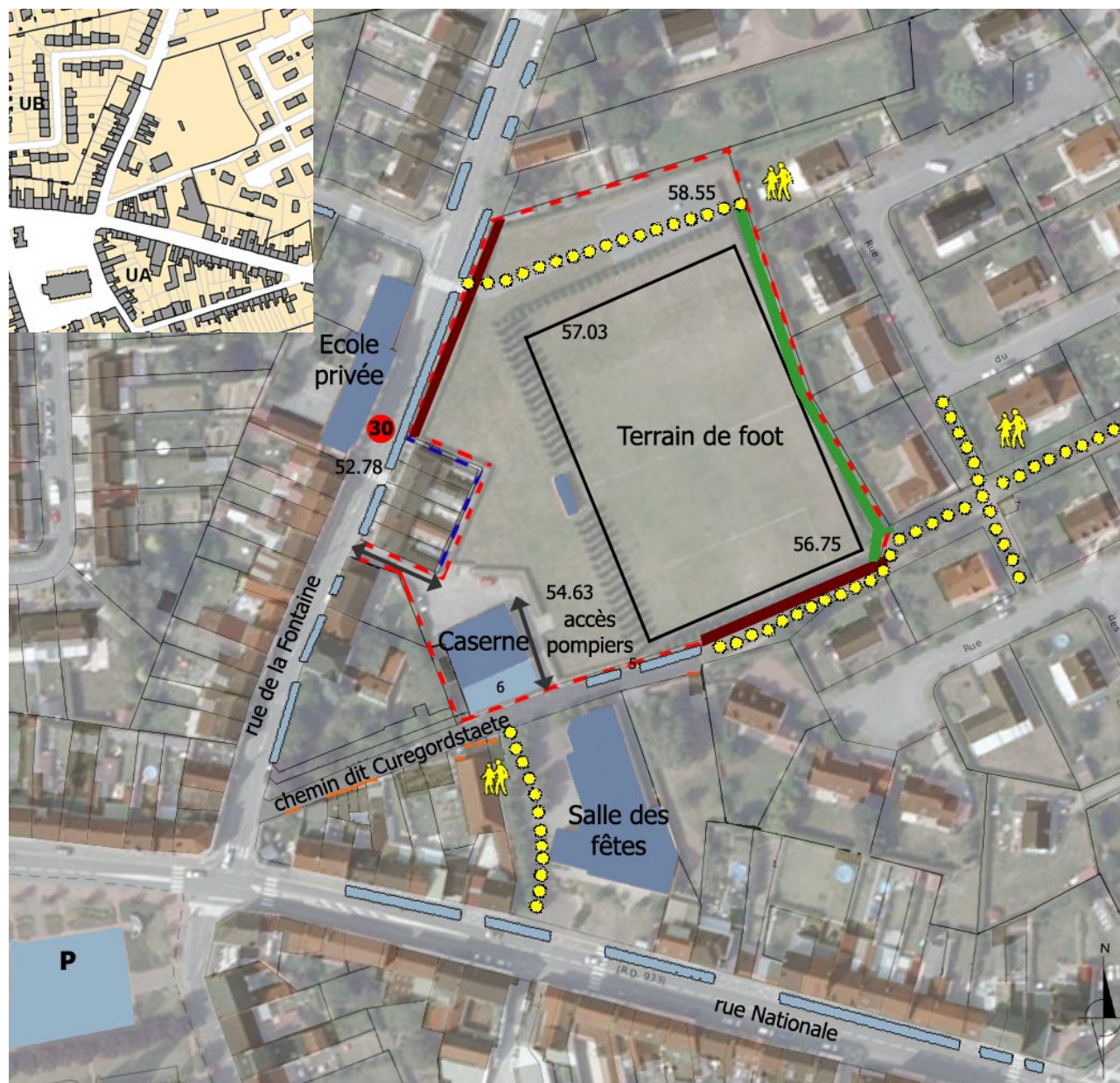
La rue des 4 fils Aymon et la rue de l'Haeghe Doorne (D18) permettent une traversée selon l'axe Nord / Sud.

Le tissu pavillonnaire est constitué de nombreuses impasses qui sont cependant reliées par des cheminements piétonniers. La commune ne dispose d'aucune bande ou piste cyclable.

La place et le contour de l'église mettent à disposition un nombre suffisant de places de stationnement.

- axes structurants principaux
- axes structurants secondaires
- voies de desserte
- cheminements piétonniers
- équipements

5 - LE SITE D'ÉTUDE



Le site d'étude se caractérise par :

- une emprise de 12 122 m²
- la présence du terrain de sport
- un dénivelée assez important, traduit physiquement par l'existence de talus au Nord et au Sud Est
- des connexions piétonnes à conforter
- une frange végétale, côté Nord Est
- un ancien skate parc devenu obsolète
- la proximité de l'école privée générant des besoins en stationnement
- un ensemble de 5 logements ceinturés par un accès privatif et offrant la vue sur des arrières de parcelle assez peu qualitatifs
- un bâtiment qui accueille aujourd'hui les pompiers et qui se libère en 2014
- une façade urbaine sur la rue de la Fontaine
- un accès direct depuis la place par le biais du chemin dit Curegordstraete

- cheminements piétonniers
- accès privé
- talus
- haie végétale
- équipements
- entrées de garage
- stationnement

5 - LE SITE D'ÉTUDE



6 - LES ENJEUX



DÉSENCLAVER LES POCHES RÉSIDENTIELLES EN RENFORÇANT LA TRAME DE CIRCULATIONS PIÉTONNES DANS LE BOURG

- 1. Installer des cheminements piétons entre les rues du Curegoedstraete et la rue de la Fontaine, pour faire du nouveau parc une opportunité de circulations nouvelles dans le quartier, avec un chemin piéton confortable le traversant de part en part.

- S'inscrire dans la continuité des chemins existants à proximité du site.

CONSTITUER UN PAYSAGE DE QUALITE

- 2. Qualifier les limites du terrain avec les parcelles privées par des filtres végétaux créant un écran vert épais

- 3. Relier le parc au paysage du quartier par une structure végétale créant un lien vers le centre, le long de la rue du Curegoedstraete

-4. Travailler le nivellement du terrain afin de le mettre à niveau avec sa périphérie (casser les talus épais qui créent un effet de rupture)

- 5. Reconstituer une limite végétale épaisse et qualitative sur la frange ouest du parc (casernes, parcelles privées, murs..)

FAIRE DIALOGUER L'ECOLE AVEC LE FUTUR PARC

- 6. Installer un parvis piéton sécurisé devant l'école en repensant la voirie et en intégrant la limite du futur parc.

6 - LES ENJEUX



7 - LES PRÉCONISATIONS

variante : construction d'un bâtiment sur la parcelle de la caserne.



7 - LES PRÉCONISATIONS - PROGRAMME



Ce plan programme schématique propose la définition de quelques entités et usages qui pourraient constituer le futur parc. Ces différents éléments pourraient être intégrés dans un système de haies délimitant les différents espaces.

8 - LES IMAGES DE RÉFÉRENCE

jardins d'inspiration flamande

Jardin flamand du Jardin Mosaic, Houplin-Ancoisne (59)



Des éléments identitaires du jardin flamand réinterprétés de manière contemporaine :

- > une houblonnière
- > une mare
- > des massifs carrés
- > des haies généreuses et nombreuses



8 - LES IMAGES DE RÉFÉRENCE

jardins d'inspiration flamande

jardin flamand de Piet Oudlof



Des haies libres et taillées en mélange, associées à une végétation foisonnante laissant une grande place aux graminées

8 - LES IMAGES DE RÉFÉRENCE

des houblonnières

houblonnière dans un espace public, Saint-Omer.



houblonnières dans un espace public, Saint-Omer.



houblonnière dans les Flandres



8 - LES IMAGES DE RÉFÉRENCE

jardins d'inspiration flamande

jardin de la ferme du Mont des Récolets à Cassel (59)



- > des jardins au carrés bordés de haies
- > des espaces de prairie



8 - LES IMAGES DE RÉFÉRENCE

jardins d'inspiration flamande

Aménagement paysager autour de l'Eglise, Saint-Jans Cappel (59)

- > des mats de houblon
- > des massifs de vivaces et de plantes médicinales inspirés des jardins au carré flamands
- > des matériaux minéraux locaux

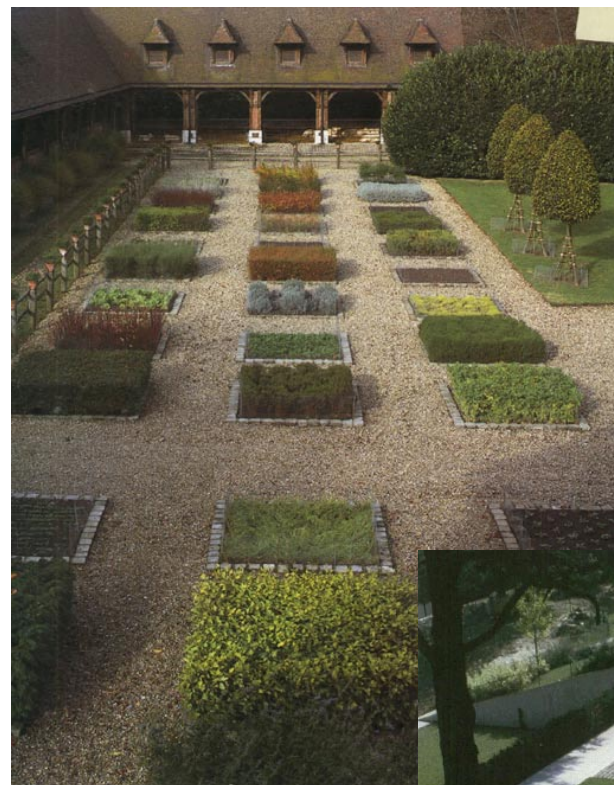


8 - LES IMAGES DE RÉFÉRENCE

verger



jardins au carré



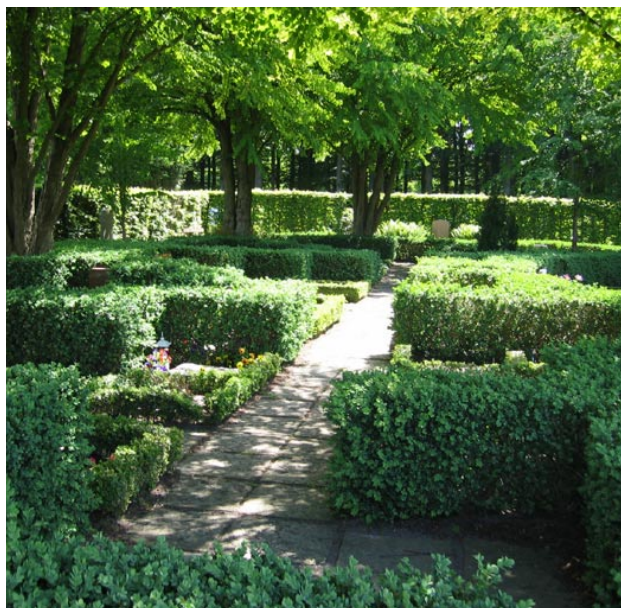
8 - LES IMAGES DE RÉFÉRENCE

pelouses et massifs



8 - LES IMAGES DE RÉFÉRENCE

haies et bosquets



8 - LES IMAGES DE RÉFÉRENCE

parkings intégrés dans des haies



8 - LES IMAGES DE RÉFÉRENCE

mares et plans d'eau



8 - LES IMAGES DE RÉFÉRENCE

arbres :

Pommiers, poiriers, saules, cerisiers

arbustes :

Aubépine, prunellier, bourdaine, cornouiller sanguin, fusain d'Europe, Houx, noisetier, prunier, Saule osier, Sureau noir, Troène d'Europe, Viorne Obier framboisiers, laurier-sauce, groseillier rouge, groseillier à maquereau, cassis, framboisier, vigne, lilas...

vivaces :

Lis blanc, muguet, pivoine, cœur-de-Marie, aster, marguerite, oseille sanguine, sceau de Salomon, «camomille» (*Chrysanthemum parthemium*), joubarbe, primevères, pensées...
Thym, estragon, sauge, Rhubarbe...
Graminées