



EEN ZOEKTOCHT NAAR PARTICIPATIE

Eindrapport van de opdracht van De Stuyverij voor Partons 2.0



EN QUETE DE LA PARTICIPATION

Rapport final de la mission de De Stuyverij pour Partons 2.0

Agenda

1. Présentation rapport final
2. Présentation Atlas de participation
3. Points pratiques Atlas de participation
4. Questions et eventuelles remarques

1. Finaal rapport - presentatie
2. Participatie atlas - presentatie
3. Praktische afspraken Atlas
4. Eventuele opmerkingen of vragen

La mission de De Stuyverij

- Dans le cadre de cette mission, de Stuyverij développera **une trame (framework) utilisable par les autorités publiques et locales** qui permettra **d'impliquer tous les acteurs concernés dans la conception de solutions**. Cette trame garantira **l'implication directe de tous les acteurs concernés dans un projet**:
 - Dans la formulation du problème à gérer
 - Dans la conception de la solution
 - Dans l'implémentation de la solution.
 - Ceci avec le but de développer des solutions durables.

- Met deze opdracht tekent de Stuyverij een **framework voor overheden** uit dat de **betrokkenheid van stakeholders** bij het **ontwerpen van oplossingen** mogelijk maakt. Dit framework garandeert de **onmiddellijke betrokkenheid van alle stakeholders**:
 - Bij het formuleren en in kaart brengen van probleem
 - Bij het ontwerpen van de oplossing
 - Implementeren oplossing
 - Dit met het doel om duurzame oplossingen te bekomen.

Cahier des charges

Rapport final: document résumant le trajet des 2 appels, un rapport transfrontalier.

- leçons qui peuvent être retirées de tous les projets
- l'innovation sociale et l'innovation dans les services ruraux
- il doit être tenu compte de l'ambition transfrontalière du projet Partons 2.0 et la stratégie transfrontalière de Maat-ontwerpers

Eindverslag: samenvattend document na de 2 lanceringen, een grensoverschrijdend rapport.

- lessen die kunnen getrokken worden uit alle projecten
- sociale innovatie en innovatie in landelijke dienstverlening.
- grensoverschrijdende dimensie rekening houdend met de grensoverschrijdende strategie van Maat-ontwerpers.

Le rapport final

- Décrit le processus
- Décrit la typologie des projets
- Décrit les projets individuels
- Analyse l'évolution participative
- Offre des conseils pour des initiatives futurs tels que Partons 2.0 (voulant stimuler l'innovation par la participation)

- Beschrijft het proces
- Beschrijft de typologie van de projecten
- Beschrijft de individuele projecten
- Analyseert de evolutie op het vlak van participatie
- Biedt enkele inzichten aan toekomstige initiatieven zoals Partons 2.0 (die innovatie willen stimuleren via participatie)

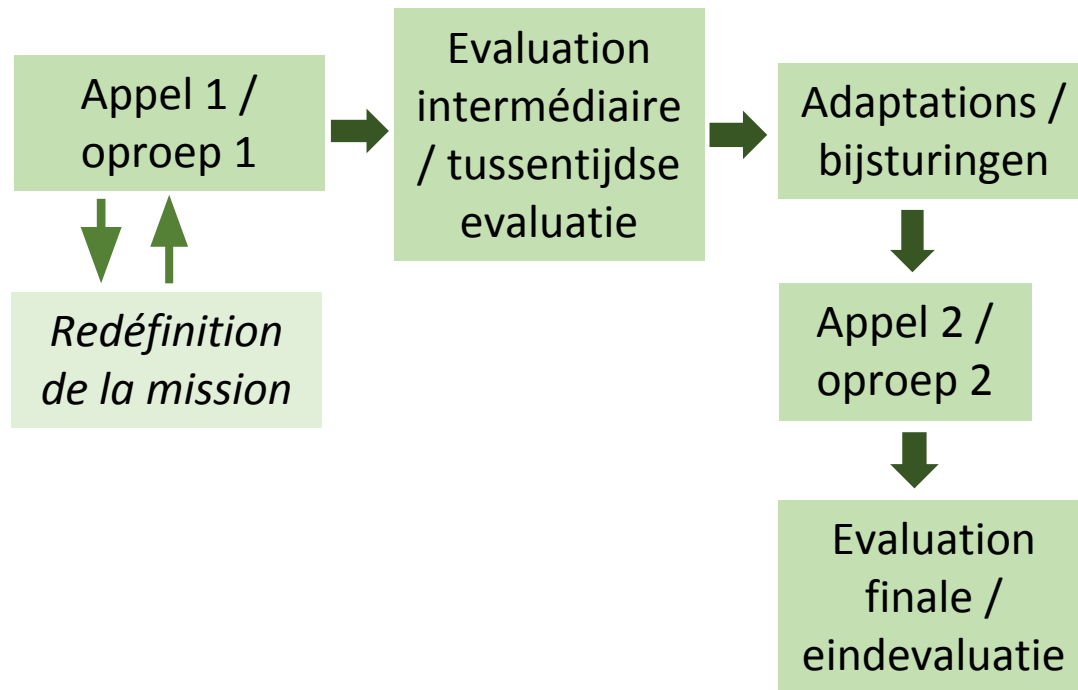


La boîte à outils (Atlas de participation)

- Offre un vrai trajet de participation utilisable directement par les partenaires et les porteurs de projet.

- Biedt een echt bruikbaar traject dat partners en projecthouders meteen kunnen gebruiken.

Le processus de la mission de De Stuyverij



GRENDOERSCHRIJDENDE ANALYSE EN PILOOTPROJECTEN BEGELEID DOOR MAAT-ONTWERPERS

Partons 2.0 kende een gefaseerde aanpak. In een eerste fase werd een [grensoverschrijdende analyse](#) gemaakt van de aanwezige dienstverlening en de noden in de regio.

Daarna werden een aantal pilootprojecten in de grensstreek geselecteerd door de partners. Het bureau Maat-ontwerpers werd geselecteerd om de participatietrajecten in deze pilootprojecten te begeleiden. Zij publiceerden een [eindrapport](#) in december 2018. De resultaten van de pilootfase bevestigden:

- Dat verschillende thema's belangrijk zijn aan beide kanten van de landsgrenzen (bv. verdwijnende diensten).
- De nood aan een specifieke aanpak voor elk project.
- Het belang om goed te bepalen wat het doel is van de participatie, wie er betrokken moet worden bij het proces, de formulering van een centrale vraag.

Maar bovenal bleek uit de eerste fase dat er een belangrijk potentieel is voor een participatieve aanpak in de grensstreek. Die aanpak is voor vele gemeenten en organisaties nieuw, maar de beperkte ervaring in de pilootprojecten leert dat hij kan zorgen voor nieuwe inzichten en dynamiek.

2. Aanpak tweede fase:

2 OPROEPEN

In een tweede fase richtten de partners zich op het opschalen en uitbreiden van het experiment. Er werden twee projectoproepen gelanceerd: één in het voorjaar van 2018, en een volgende in het voorjaar van 2019. De partners lanceerden elk een oproep in een zelfgekozen vorm en via de eigen communicatiekanalen, maar stemden die op elkaar af qua timing en inhoud. De projecten werden vervolgens tijdens een gezamenlijk grensoverschrijdend jurymoment geselecteerd door de verschillende partners.

Publieke bijeenkomst voor de inwoners van Nieppe.



De ervaring in de pilootprojecten leert dat een participatieve aanpak kan zorgen voor nieuwe inzichten en dynamiek.

La typologie des projets

- 16 initiateurs publiques, 14 initiateurs privés
- 12 FR et 17 NL
- Innovations proposées:
 - Espace publique: 15
 - Rencontres et promotion de l'initiative citoyenne: 4
 - Circuit court: 3
 - Points villages / salons de quartiers: 4

- 16 publieke en 14 private initiatiefnemers
- 12 FR en 17 NL
- Voorgestelde innovatie:
 - Publieke ruimte: 15
 - Ontmoeting en stimuleren van initiatief: 4
 - Korte keten: 3
 - Dorpspunten en buurtsalons: 4

QUELLE INNOVATION LES PROJETS ONT-ILS DÉVELOPPÉE ?

Au début, chaque initiateur préconisait une certaine innovation concrète pour un meilleur service à la population locale. Comme on pouvait s'y attendre, les objectifs et les idées ont été actualisés çà et là sur la base du parcours participatif. En ce qui concerne 2 projets proposés, on constate cependant un changement radical par rapport à l'idée de projet originale, indépendamment de la contribution participative. Dans ce cas, il était plutôt question :

- d'une idée prématurée lors de l'introduction du projet ; tous les paramètres n'étaient pas encore suffisamment étayés et, après mûre réflexion, le projet s'est avéré irréalisable ;
- d'un changement radical de contexte, par ex. un changement d'administration communale depuis l'introduction du projet.

Certains porteurs de projets (surtout les autorités locales et les organisations établies) ont l'habitude de souscrire automatiquement à toute possibilité d'aide supplémentaire. Dans certains cas, cela a donné lieu à un mode d'introduction opportuniste, dans le cadre duquel l'esprit de l'appel à projets est lu et suivi moins rigoureusement. À la p. 181, nous nous penchons sur les avantages et les inconvénients du recours à un appel à projets et examinons quelques pistes alternatives.



Les enfants aussi ont pu, dans plusieurs projets, réfléchir à propos de l'aménagement de leur commune.
Photo Les Saprophytes

Grâce à la participation, les communes veulent mieux comprendre les souhaits de leur population.

L'espace public comme prestation de services

Parmi les projets initiaux, 15 initiateurs proposaient une réaffectation ou un réaménagement de l'espace ouvert, ou la réaffectation d'un bâtiment public ou d'une église dans la commune. Ainsi, ils entendaient créer un meilleur cadre de vie pour leurs habitants et/ou rendre le village plus attractif pour les visiteurs.

L'objectif sous-jacent de ces projets est d'impliquer davantage les habitants dans la commune. Il va donc bien au-delà de l'aménagement de l'espace public. Grâce à la participation, les communes veulent mieux comprendre les souhaits de leur population, mais par la suite aussi que les habitants s'occupent davantage de l'espace public et peut-être même qu'ils le co-gèrent. Un plus grand nombre de rencontres, une plus grande cohésion sociale et un meilleur cadre de vie, tels sont les objectifs les plus cités de ces projets.

Les projets en question sont les projets lancés à Abele, Baincthun, Beaudignies, Bergues, Boussières-sur-Sambre, La Casseline, Ypres (bancs à palabres), Langemark, Kortemark, Nieppe, Oudezeele, Quiévrechain, Terre des 2 Caps, Furnes et West-Cappel. Un de ces porteurs de projets (Terre des 2 Caps) avait en fait pour principal objectif un changement de mentalité pour une mobilité plus douce.

Alors que, dans le premier appel à projets, tous ces porteurs de projets étaient des communes, des citoyens voulaient également s'occuper de l'espace ouvert dans le deuxième appel à projets :

- L'organisation éco-éducative La Casseline souhaitait créer un espace partagé proche de la nature dans les environs de Cassel.
- La plateforme d'habitants d'Abele souhaitait réaffecter un terrain en friche au centre du village avec les habitants du village.

Les projets qui se sont, dans un certain sens, aussi concentrés sur l'espace ouvert, mais d'un point de vue un peu différent, étaient :

- Le projet de Nos Jardins de Campagne à Landas, qui visait à sensibiliser davantage les habitants à la contribution que leurs jardins apportent au paysage public et à l'écologie dans la commune.
- De Gilde à Langemark, qui souhaitait rénover son propre bâtiment afin de pouvoir y héberger plus de services pour les habitants de Langemark-Poelkapelle et en faire un lieu de rencontre.

Développement d'autres services

D'autres initiateurs de projets visaient une gamme très variée de services, avec un lien moins direct vers un espace ouvert (réaménagement).

- Certains projets ont pour principal objectif de laisser les gens **se rassembler davantage**, de **faciliter les rencontres** et de stimuler **l'initiative bottom-up**. (Plateforme d'habitants de Leke, Service des Régions révées à Ypres, De Groene Kans à Dixmude, Vrije Tijd Anders).
- Quelques projets veulent investir dans la **transition** vers plus d'économie collaborative et les circuits courts (Heuvelland, Wijk d'Achte (La Panne), Marché local d'Ypres).
- Certains projets ont pour but de soulager les **besoins directs** de la population (surtout moins mobile). C'est évidemment le cas des projets qui aménagent un point-village, où des services de base sont proposés aux habitants du village, souvent avec l'aide de bénévoles : aide pour les tâches administratives, les courses, la garde d'enfants. Mais dans les points-villages aussi, l'amélioration de la cohésion sociale est un objectif supplémentaire important. (initiative d'habitants à Watou dans le cadre du premier appel à projets, Point-village à Pervijze, Salon de quartier à Watou et Les Papillons Blancs dans le cadre du deuxième appel à projets).

Wijk d'Achte à La Panne voulait renforcer la cohésion dans le quartier par le biais de l'économie de partage.



La typologie des projets

- Niveaux de participation:

- Information: 7
- Consultation: 10
- Coproduction: 11
- Codécision: 1

- Besoins de soutien en ce qui concerne:

- Méthodes et techniques pour de sessions participatives et la cocréation
- Stimuler les sentiments d'implication et d'appropriation auprès des citoyens
- Changer une attitude top-down en attitude bottom-up

- Participatieniveaus:

- Informatie: 7
- Consultatie: 10
- Coproductie: 11
- Cobeslissing: 1

- Ondersteuningsnoden:

- Methodes en technieken voor participatieve sessies en cocreatie
- Gevoelens van betrokkenheid en eigenaarschap stimuleren bij burgers.
- Een top-down aanpak veranderen in een meer bottom-up aanpak

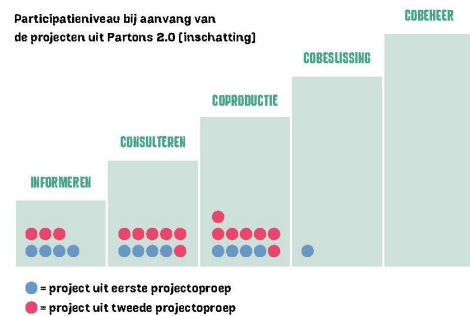
Er bestaan andere ladders van participatie met meer of minder niveaus; een participatieladder is geen exacte wetenschap. De verschillende niveaus vormen ook geen waardeoordeel. Soms zijn er goede redenen om te kiezen voor een minder sterke vorm van participatie. Het belangrijkste is om zich goed bewust te zijn van het gewenste niveau van participatie, het er onder de betrokken partners over eens te zijn, en naar de doelgroep de juiste verwachtingen te creëren.

Niveaus van participatie bij de projecten in Partons 2.0

In het eerste interview met de projecthouders peilde De Stuyverij naar het niveau van participatie dat de projecthouders bereid waren toe te laten en/of in de praktijk al toe te passen. Kortom, het gaat om hoe de projecthouders het begrip 'participatie' interpreteerden. Soms was de inschatting van De Stuyverij anders dan die van de projecthouder zelf. In de Stuyflabs voor de tweede oproep maakten we de oefening met de projecthouders om zowel bij aanvang als in het laatste Stuyflab zichzelf te situeren op de ladder van participatie. Door de beperkte en wisselende aanwezigheid van projecthouders op de Stuyflabs, kunnen we uit die oefening geen objectieve conclusies trekken. Ze bleek wel nuttig voor de individuele projecthouders; verschillend onder hen gaven aan dat ze na de Stuyflabs hun niveau van participatie anders - vaak lager - inschatten dan bij het begin. Ze kregen meer inzicht in participatie en hun eigen ambities daarvoor.

De grafiek hieronder verzamelt het participatieniveau van alle projecten zoals ingeschat door De Stuyverij. De inschatting werd waar relevant aangevuld met inzichten van de verantwoordelijke partners en de begeleidende experts. De inschatting gebeurde bijvoorbeeld op basis van volgende indicaties:

- Een projecthouder die uitspraken doet als 'we moeten opletten dat we door een participatief moment mensen geen verkeerde verwachtingen geven', 'niet alles is mogelijk', geeft aan dat hij of zij de touwtjes uiteindelijk wel zelf in handen wil houden; wel consultatie dus, maar geen cobeslissing.
- Een gemeente die al zelf schijnt bepaald te hebben hoe het project eruit zal zien, maar dit wil uitleggen aan de bewoners zodat ze het beter 'begrijpen' en 'ondersteunen', wil vooral bewoners informeren.
- Een projecthouder die weinig spreekt over gezamenlijke beslissingsmomenten, maar wel medeburgers wil betrekken bij de uitvoering ervan, ziet participatie eerder als 'meedoen' (coproductie) dan als 'meedenken' (consultatie/cobeslissing).



Enkele opmerkingen bij deze grafiek:

- Sowieso is deze inschatting subjectief, zeker waar we maar beperkt contact hebben gehad met de projecthouder in kwestie.
- Bij twijfel tussen twee niveaus kozen we voor het laagste niveau.
- De verhoudingen in de eerste en de tweede oproep waren gelijkaardig. We hebben ze daarom samengebracht in één grafiek.
- Onder 'informatie' plaatsten we alle projecten die niet kwamen tot het niveau 'consultatie'. Onder hen ook een aantal projecten die eigenlijk niet echt in burgerparticipatie geïnteresseerd leken te zijn, maar eerder om financiële redenen een project indienden.
- Uit de grafiek blijkt dat weinig projecten bij aanvang al op het niveau van cobeslissing of cobeheer stonden. Dat is op zich ook niet verwonderlijk; echt projecten uit handen geven vraagt tijd en oefening.
- In het algemeen kunnen we zeggen dat private organisaties makkelijker uitkwamen bij 'coproductie', vanuit een traditie om te werken met vrijwilligers en met mensen op het terrein. Dat betekent zeker niet altijd dat die organisaties bereid waren om ook de beslissingen te laten (mee)nemen door de doelgroep; vaak is de coproductie vooral uitvoerend van aard.



In Kortemark werken bewoners samen aan een tuin: samen 'doen' krijgt de nadruk.

Gezien niet alle projecthouders even intensief deelnamen aan het traject van De Stuyverij, hebben we te weinig informatie om te bepalen in welke mate deze projecten een omslag maakten doorheen het traject. Op basis van de evaluatiegesprekken die we met een deel van de projecthouders konden voeren, kunnen we wel het volgende zeggen:

- Projecthouders die van bij aanvang weinig voeling hadden met participatie, en weinig intrinsieke motivatie hadden of twijfelden om voor participatie te gaan, veranderden door het Partons 2.0, ondanks alle begeleiding, doorgaans niet van houding (zie p. 89).
- Projecthouders met een sterke motivatie om met participatie aan de slag te gaan, verdiepten hun inzichten en waren enthousiast over de tools en de begeleiding die ze aangereikt kregen. Zij werden hierdoor echt vooruit geholpen. Soms gaat het slechts om enkele specifieke personen binnen het project. Maar het feit dat zij deze inzichten hebben kunnen opdoen, zal ongetwijfeld een impact hebben op participatie binnen hun organisatie of gemeente.
- Een aantal projecthouders scherpten ook hun ambities voor participatie aan en bewogen in de richting van cobeslissing of cobeheer. Zo groeide het bewonersplatform Abele heel erg in haar participatieve aanpak door de begeleiding en de uitwisseling tijdens de Stuyflabs: 'Voor ons is er een heel nieuwe wereld opengegaan', klonk het na afloop. In Kortemark slaagde de dienst Cultuur erin om het beheer van de gemeenschappelijke tuin voor het grootste deel over te dragen (cobeheer). Waar de coördinator bij het begin nog bijna alles organiseerde en beheerde, was dat in maart 2020 vooral in handen van de vrijwilligers.

Fiches individuelles

- Fiche initiale
- Etat des lieux mars 2020
- Suite éventuel
- Résultats particuliers
- Leçons apprises

Sur base de:

- Tour téléphonique / écrit des projets
- Informations des bureaux accompagnants
- Informations des partenaires

- Initiële fiche
- Svz maart 2020
- Eventueel vervolg
- Bijzondere resultaten
- Geleerde lessen

Op basis van:

- Telefoon-/ mailronde
- Informatie van begeleidende bureaus
- Informatie van partners

KORTEMARK

Revaloriser l'ancien presbytère et son jardin

Date de la fiche initiale : Été 2018

Porteur de projet : Kortemark, service Culture

Statut : Commune (12 569 habitants)

Estimation initiale du niveau de participation : Coproduction

État des lieux initial du projet : Le jardin est ouvert et quelques petites activités y sont déjà organisées

Appel à projets : 1 - **Partenaire responsable :** Province de Flandre occidentale

DESCRIPTION DU PROJET

Le projet vise à faire de l'ancien presbytère et de son jardin un lieu agréable et sécurisé pour les habitants de Kortemark, en collaboration avec le « Stationshub » (un café géré par des personnes handicapées), tout en prêtant une attention particulière à l'écologie. On veut faire du jardin un « jardin comestible » et organiser des activités dans le presbytère.

RÉSULTATS DÉSIRÉS

Résultats concrets :

- Attirer de nouveaux groupes cibles
- Attirer de nouveaux bénévoles
- Élaborer un modèle de gestion avec les utilisateurs

Effets désirés du projet :

- Un projet tellement fort que le bâtiment peut être préservé
- Implication des villages voisins

BESOINS

Au niveau de la participation :

Travailler en connexion avec d'autres acteurs, inspirer des citoyens, méthodes de collaboration coopérative, promouvoir le sentiment d'appropriation, mobiliser des mandataires et des services communaux

Autres :

- Commencer rapidement
- Expertise sur l'écojardinage
- Collaboration des autres services de la commune

BARRIÈRES

- Incertitude quant à l'avenir du bâtiment
- Problème de toxicomanie dans le parc
- Attitude d'autres services de la commune

ÉTAT DES LIEUX MAI 2019

- Le porteur de projet a assisté à un Stuyflab, qu'il hébergeait également, et dans le cadre duquel une visite guidée a été organisée pour les autres porteurs de projets. Il y a également eu un suivi téléphonique. Le porteur de projet indique que les dates prévues pour les Stuyflabs se sont avérées difficiles et que le Français constituait un obstacle, aussi pour l'échange avec les collègues français.
- La partie « formelle » du projet (attribution formelle d'une affectation au jardin et au bâtiment, crowdfunding) encourt un peu de retard et fait l'objet d'une discussion politique.
- Des activités sont déjà organisées sur place de façon informelle, sur les conseils de De Stuyverij.
- Les cours d'écojardinage de Velt ont eu du succès et ont attiré un nouveau public.
- Il y a eu une journée de jardinage collectif couronnée de succès.

SITUATION MARS 2020

- Partons 2.0 a généré un boost pour le projet. Tout le fonctionnement du jardin collectif est bien installé et le groupe de bénévoles compte à présent une vingtaine de personnes, qui travaillent en totale indépendance selon une propre répartition des tâches. Alors que la coordinatrice coordonnait surtout le jardin au début, les bénévoles entretiennent à présent chacun une partie du jardin. Ils décident ensemble et déterminent ensemble dans quelle direction ils veulent aller.
- Le jardin collectif essaie autant que possible de se faire connaître à l'extérieur, des visites guidées et des activités de formation sont régulièrement organisées, l'équipe est présente lors d'événements. Des journées de jardinage collectif (moments de travail ouverts) ont régulièrement lieu. Cela attire de temps en temps de nouveaux bénévoles permanents.

SUITE

- Le porteur de projet a l'intention de continuer à travailler de la même manière.
- Ce projet bénéficie du soutien de « Buurten op den Buiten 2020 » de la Fondation Roi Baudouin et de la Vlaamse Landmaatschappij.

RÉSULTATS PARTICULIERS

- Ce projet est vraiment parvenu à mettre en place une cogestion.
- Sans Partons, le projet aurait difficilement décollé. L'aide a également généré le soutien nécessaire auprès de l'administration municipale (ce qui constituait un obstacle).
- Le soutien et l'expertise pratiques de Velt se sont aussi avérés très utiles.

LEÇONS EN LIEN AVEC LA PARTICIPATION

- Le projet a commencé avec la bonne motivation et a dès lors obtenu un beau résultat participatif. Le soutien pratique et la légitimation de Partons 2.0 ont en outre vraiment aidé.
- Déjà commencer, même si certaines choses devaient encore être réglées formellement, a instauré la bonne dynamique.
- Le porteur de projet aurait voulu bénéficier d'un accompagnement plus direct.

Analyse

- Difficulté de faire des analyse définitives
 - Enthousiasme pour les Stuyflabs
 - Mais besoin de soutien individuel pour certains
 - Succès individuels clairs et autres plus subtils
 - Besoin d'un engagement initial pour vraiment profiter du soutien
 - Résultats modestes pour la coopération transfrontalière au niveau des projets
- Moeilijk om definitieve conclusies te trekken
 - Enthousiasme voor de Stuyflabs
 - Maar nood aan individuele ondersteuning voor sommigen
 - Duidelijke en meer subtiële individuele successen
 - Nood aan initieel engagement om echt de steun echt te kunnen valoriseren
 - Bescheiden resultaten wat betreft grensoverschrijdende samenwerking op projectniveau

TWEDE PROJECTPROEP

Gezien een aantal factoren niet optimaal waren bij de eerste oproep, werd besloten om de evaluatie van de Stuyflabs als methode uit te stellen tot na de tweede oproep. Voor die tweede oproep formuleerde De Stuyver) een advies aan de partners om te leren uit de hindernissen uit de eerste oproep (zie bijlagen [tussentijds rapport](#)). Volgende zaken werden effectief bijgestuurd:

- De data van de Stuyflabs en de verwachting dat alle projecthouders eraan deelnamen, werden opgenomen in de projectoproep.
- Stuyflabs werden zowel overdag als 's avonds georganiseerd, zodat zowel vrijwilligers als professionals eraan zouden kunnen deelnemen.
- Het begrip participatie werd duidelijker omschreven in de oproep en de bedoeling om participatie op te nemen in het project werd geëxpliciteerd.
- De oproep werd toegankelijker en aantrekkelijker opgesteld.

De bevindingen over de Stuyflabs in de tweede projectoproep waren de volgende:

- Er was een grotere aanwezigheid tijdens de ateliers en in verhouding ook een grotere aanwezigheid van projecthouders. Dit zorgde voor een andere en meer betrokken dynamiek: alle deelnemers waren actief betrokken bij een concreet project en konden daarover uitwisselen.
- Toch was nog steeds een deel van de projecthouders niet aanwezig op (alle) Stuyflabs. In de afsluitende evaluatiegesprekken werden daarvoor volgende redenen genoemd:
 - Locaties en timing: we kozen ervoor om de ateliers telkens te laten doorgaan op locatie bij één van de projecthouders, afwisselend aan beide kanten van de grens, en afwisselend overdag en 's avonds (18-21 uur). Beide aspecten bleken hindernissen voor bepaalde deelnemers; de afstand was voor sommigen een hindernis, en voor professionals was een atelier in de avonden niet evident.
 - Het bleef voor sommige deelnemers niet evident om het doel van de ateliers te vatten, waardoor ze afhaakten.
 - Een projecthouder vond het 'goed gedaan, maar niet voor mij'. Mogelijk was dit een gevoel dat ook bij andere projecthouders leefde. De interactieve aanpak met de nadruk op 'doen' week voor sommige deelnemers erg af van hun comfortzone.
- Daarnaast was het duidelijk dat de motivatie om deel te nemen aan Partons 2.0 niet voor iedereen was om bij te leren over participatie.
- Ook wanneer de indiener niet dezelfde persoon was als de uitvoerder van het project - wat met name in gemeenten vaak het geval was - was het vaak niet evident om de participatieve aanpak te doen doordringen op alle niveaus en deelname aan de Stuyflabs te stimuleren.



De mogelijkheid om uit te wisselen met andere projecthouders was voor alle deelnemers aan de Stuyflabs een grote plus.

WAT VONDEN DE DEELNEMERS VAN DE STUYFLABS IN HET ALGEMEEN (EERSTE EN TWEEDE OPROEP):

“ Wij kwamen
soms erg mee aan,
maar gingen altijd
heel enthousiast
naar huis. ”

Over het algemeen waren de reacties op de stuyflabs toch erg enthousiast. Gemiddeld scoorden de ateliers een appreciatie van 4 op 5 in de afsluitende enquête.

Enkele vaststellingen:

- De connectorsmeeting werd erg geapprecieerd; de mogelijkheid om uit te wisselen met andere projecthouders was een grote plus. 15 van de 28 respondenten op de enquête noemden dit een van de meest geapprecieerde onderdelen en er werden heel wat concrete ideeën opgepikt van elkaar. Zo organiseerde het bewonersplatform Abele inspiratiecafé's naar het voorbeeld van bewonersplatform Leka. Het Comité des Sages uit Nieppe kon haar opdracht om de stad te verbeelden binnen 30 jaar, op een goede manier vorm geven dankzij het idee om een artiest in te schakelen. Dat idee was hen aangereikt tijdens de connectorsmeeting. Ook gewoonweg horen dat anderen met gelijkaardige problemen zitten, was een steuntje in de rug.
- Verschillende projecthouders vertelden dat de ateliers geholpen hebben om het doel van hun project beter te definiëren en/of te bevragen. Zoals ook al in het rapport van Maat-Ontwerpers is aangehaald, is dit een belangrijke eerste stap in een participatieproces.
- Deelnemers waardeerden het erg dat ze praktische methodieken aangereikt kregen. Veel deelnemers hebben de methodieken ook al toegepast in hun eigen werking (alle methodieken zijn terug te vinden in de toolkit in bijlage).
 - De meest geapprecieerde methodieken na de connectorsmeeting (15) waren het partnerschapscanvas (12) en de 'waarom'-oefening om de doelstelling van een project te verfijnen (7). De laatste oefening werd vereenvoudigd in de tweede cyclus, en werd daardoor ineens veel populairder.
 - Deelnemers gingen al aan de slag met de methodieken die ze aangereikt kregen: meest van al met de feedback oefening (9), de 'waarom'-oefening (8, enkel in de tweede cyclus) en het partnerschapscanvas (7).
 - De oefeningen die deelnemers nog willen uittesten zijn het participatiecanvas waarbij je echt een participatiemoment uittekent (8), de oefeningen om inzichten te oogsten (8) en de methodieken om participatiemomenten te faciliteren (7).
- Wie al met een participatieve mindset van start ging, vond het nuttig om inzichten aan te scherpen en praktische tools aangereikt te krijgen. Een andere projecthouder gaf dan weer aan weinig nieuws te hebben geleerd, omdat ze veel van de aangereikte principes al kende en toepaste.
- Over het algemeen leken deelnemers die van tevoren al een duidelijk idee hadden van waar ze met de participatie naartoe wilden, makkelijker aansluiting te vinden bij de Stuyflabs dan mensen die nog zoekende waren rond participatie. Dat doet vermoeden dat om te komen tot echt een veranderde mindset rond participatie, er nog iets anders nodig is dan een reeks praktische workshops (zie verder p. 88).

“ De Stuyflabs
hielpen om onze
vragen helder te
krijgen. ”

Conseils pour soutenir une approche participative

Idée de base: plus de participation = plus d'innovation et projets viables et soutenus

- Un appel à projets a des avantages et des désavantages
- Soutien externe ou renforcer les compétences participatives des porteurs de projets
- Flexibilité dans le soutien
- Communes et initiateurs privés
- Rendre la coopération transfrontalière plus concrète

Basisidee: meer echte participatie = meer innovatie en draagkracht

- Een projectoproep heeft voor- en nadelen
- Externe ondersteuning vs. participatieve skills van projecthouders zelf versterken
- Flexibiliteit in het ondersteuningsaanbod
- Gemeenten en private indieners
- Grensoverschrijdende samenwerking: concreet maken

CONCILIER LA DYNAMIQUE DE LA PARTICIPATION CITOYENNE AVEC DES CONDITIONS FORMELLES ET ADMINISTRATIVES

Les porteurs de projets ont déclaré se sentir freinés par :

- Les conditions administratives européennes (règles de financement, échéances du projet, ...)
- Le caractère formel des missions confiées à des bureaux externes (par ex. un format fixe de 2 réunions, etc.)
- Les échéances internes pour le projet (élections du conseil municipal en France, un parcours déjà en cours dans la commune, etc.)

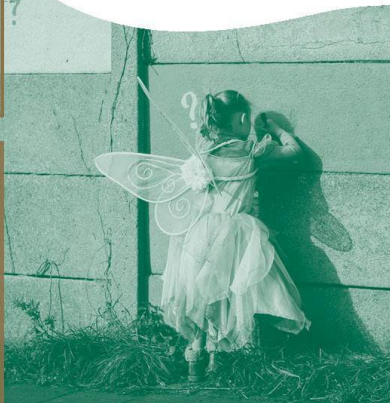
RECOMMANDATION : FORMES ALTERNATIVES PLUS FLEXIBLES D'ACCOMPAGNEMENT ?

Les acteurs qui veulent stimuler la participation citoyenne pourraient envisager des formules plus dynamiques pour proposer un accompagnement, par exemple :

- Offrir un nombre d'heures d'accompagnement à chaque projet, qui peuvent être remplies selon les besoins du porteur de projet : réunions publiques pour l'un, moments de cocréation sur le terrain pour l'autre, un bref parcours intensif par opposition à un accompagnement plus léger sur une période plus longue...
- Soutenir des projets afin d'élaborer leur propre mission d'accompagnement externe. Cela les oblige à réfléchir au rôle de l'expert et à leur propre rôle en tant que porteur de projet, au but de la participation, etc. Cela demande plus de travail de la part du financier (plusieurs adjudications à suivre, aussi sur le plan administratif), mais cela offre plus de possibilités d'apprendre à plus long terme aux porteurs de projets. En même temps, les accompagnements seront probablement définis plus en fonction des besoins des projets.

À Abele, les enfants pouvaient dessiner leurs rêves sur les murs.
Photo plateforme d'habitants d'Abele

Pour stimuler la participation citoyenne, on pourrait envisager des formules plus dynamiques pour proposer un accompagnement.



TRAVAILLER AVEC DES COMMUNES OU AVEC DES ORGANISATIONS ?

Dans le cadre de Partons 2.0, on a choisi de donner la possibilité tant aux communes qu'aux citoyens (éventuellement par le biais d'organisations) d'introduire des projets. Néanmoins, il semble exister des différences importantes entre ces deux types de porteurs de projets :

- Les communes ont un certain rapport de force vis-à-vis de leurs citoyens, ce qui crée aussi des attentes. L'entretien pendant une session de participation n'est jamais tout à fait un entretien entre égaux. La commune peut prendre des décisions qui ont un impact sur la vie des citoyens, les mandataires tiennent compte des conséquences politiques de leurs décisions... Tous ces aspects ont un impact spécifique sur la dynamique de la participation, qui diffère de celle des organisations.
- Pour une commune, les habitants sont le groupe cible de son parcours de participation. Bien entendu, certains groupes d'habitants sont plus impliqués dans un projet que d'autres, mais le groupe total de participants potentiels est assez clairement défini. Pour les organisations, c'est moins clair. Elles doivent d'abord déterminer qui peut participer à leur parcours de participation. Quelle importance cette personne a-t-elle dans l'organisation ou la plateforme citoyenne ? Jusqu'où ouvrent-elles le parcours ? Il est bien possible qu'une organisation semble recourir à la participation avec son propre public cible, alors qu'elle est plutôt fermée au monde extérieur.
- Dans une organisation ou plateforme citoyenne, les décideurs sont souvent aussi ceux qui exécutent le projet, et c'est certainement le cas des organisations locales ou groupes d'habitants locaux. Cela facilite l'accompagnement du processus participatif. Dans une commune, il y a plusieurs niveaux qui doivent être coordonnés. Il y a les mandataires qui ont le pouvoir de décision final, et les fonctionnaires qui exécutent la politique. Le projet peut être développé à un niveau, sans être soutenu par l'autre niveau. Si un niveau est gagné par la participation, mais l'autre pas (encore), il est difficile de faire réussir le processus participatif. Cela demande une approche spécifique et de l'attention pour l'accompagnement de ces projets.
- Il semblerait que la méthodologie des Stuyflabs se situait davantage dans la zone de confort des organisations et plateformes citoyennes que dans celle des communes. Pourtant, il y avait quelques communes qui se sont engagées avec beaucoup d'enthousiasme dans les Stuyflabs. C'était habituellement celles où les mandataires (élus) participaient également aux ateliers, même si ce n'était que sporadiquement.
- Les projets avec une forte interaction entre la vie associative, les citoyens et la commune obtiennent souvent de beaux résultats. La participation à Partons 2.0 a donné aux organisations une certaine légitimité vis-à-vis de leur commune et a parfois ouvert des portes. D'un autre côté, les organisations ont pu accéder à différents groupes cibles pour la commune. Ainsi, Bergues décentralisera son parcours de participation par l'intermédiaire de différents bénévoles clés. Il est donc intéressant d'impliquer plusieurs types d'acteurs pour obtenir un processus participatif dynamique.
- Dans le cadre de Partons 2.0, on observait aussi une tension sur le plan pratique entre les professionnels et les bénévoles : pour les premiers, il était difficile de se voir le soir et pour les derniers, se réunir la journée était un obstacle. Il n'est pas certain que la ligne entre les professionnels et les bénévoles soit la même que celle entre les communes et les organisations : dans les communes, il y a en effet des fonctionnaires qui travaillent, mais aussi des élus qui exercent un autre emploi professionnel la journée, et dans les organisations, on trouve tant des professionnels que des bénévoles.

Les projets avec une forte interaction entre la vie associative, les citoyens et la commune obtiennent souvent de beaux résultats

Conseils pour porteurs de projet

- Les nez dans la même direction
- Déterminer le niveau de la participation
- Bien coopérer avec les experts
- La participation est un trajet/moyen

- Neuzen in dezelfde richting
- Het gewenste participatieniveau bepalen
- Goed samenwerken met experts
- Participatie is een traject/middel

Présentation du Toolkit 'Atlas de participation'



Suite du Toolkit 'Atlas de participation'

Traduction FR - En cours

Format du livre: poster

Couverture: Carton

Imprimer: Chaque partenaire?

Ou centrale chez Province West-Vlaanderen?

Instructions et direction du prix: offre fait chez Drukta. Liberté de fournisseur

Vertaling FR - In progress

Formaat van het boek: poster

Kaft: Karton

Drukken: Elke partner? of centraal bij Provincie West-Vlaanderen?

instructies en prijsopgave: offerte bij Drukta. Liberté de fournisseur. Vrijheid leverancier

Suite du Toolkit 'Atlas de participation'

Offertenr.:	20208395		
Uw referentie:	De Stuyverij		
Object:	Participatie-atlas 2 talen in gelijke verdeling: garenloos met PUR belijming		
Omvang:	Kaft + 48 blz		
Versies:	100x Taal 1 100x Taal 2		
Formaat:	Formaat open: 540 x 370 mm Formaat gesloten: 270 x 370 mm		
Papier:	Cover: Multidesign white 350 gram Binnenwerk: Multidesign smooth white 170 gram		
Bedrukking:	Recto/Verso quadri		
Prepress:	Druklare PDF door u geleverd		
Afwerking:	Garenloos gebrocheerd met PUR belijming		
Verpakking:	Handzaam in dozen		
Levering:	Af te halen door de klant		
	Prijs voor 200 ex.:	€	3.591,45
	Prijs voor 400 ex.:	€	4.190,59
	Prijs voor 1.000 ex.:	€	5.858,36
	Prijs voor 2.000 ex.:	€	8.696,31

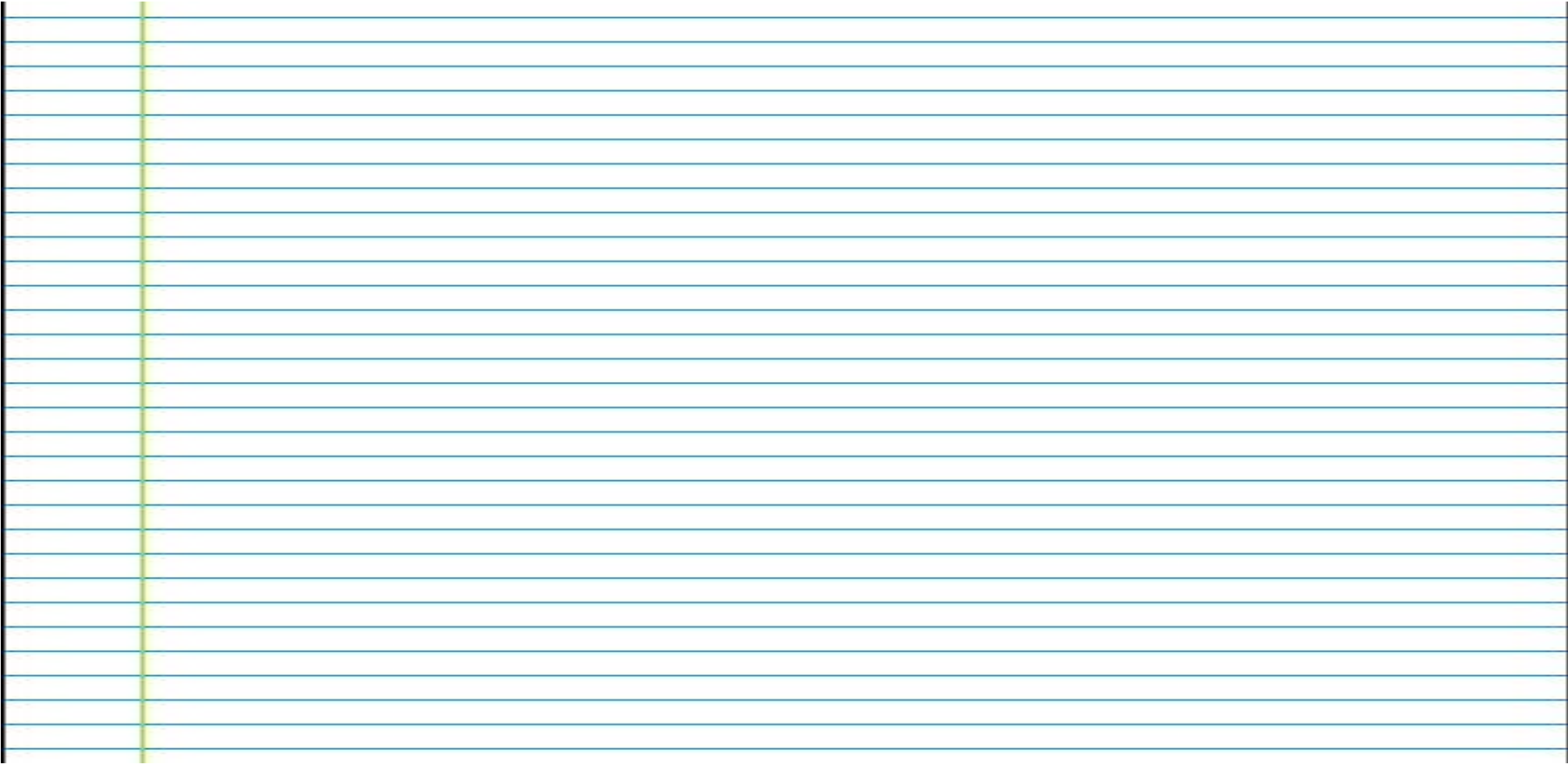
Prijzen excl. BTW - Betaling Contant - Levering: overeen te komen



Delay du Toolkit 'Atlas de participation'

31/12/2020?

Questions - Remarques?



Merci pour cette aventure et votre support!

