



08

activité

Conseil d'Architecture, d'Urbanisme et de l'Environnement

caue
NOR



CONSEIL

Observer le terrain

Les professionnels du Conseil d'Architecture, d'Urbanisme et de l'Environnement questionnent les sujets que portent les usagers des territoires : les collectivités dans leur démarche de projet, les particuliers dans leur projet architectural... Dans l'espaCe.A.U.E., ces situations de terrain sont rendues visibles, lisibles et mises en réseau pour que les réponses apportées aux transformations de notre société soient fondées sur des bonnes bases.

Favoriser le transfert d'expérience

Mis en réseau, les outils de lecture du terrain deviennent des outils de recommandation utiles à d'autres démarches de projet, en d'autres lieux. Ils aident les porteurs de projet et aménageurs à exprimer leurs besoins, diagnostiquer le site, orienter le projet selon les potentialités du site, réaliser puis évaluer les opérations.

Ouvrir le regard

Ateliers et diagnostics, bâtis ou paysagers, constituent les outils et méthodes proposés par le CAUE pour transmettre aux habitants, élus, techniciens... une nouvelle façon de questionner leur environnement et de le rendre intelligible à la lumière des enjeux en présence, afin d'agir, le moment venu, dans une approche de développement durable.



MISSION

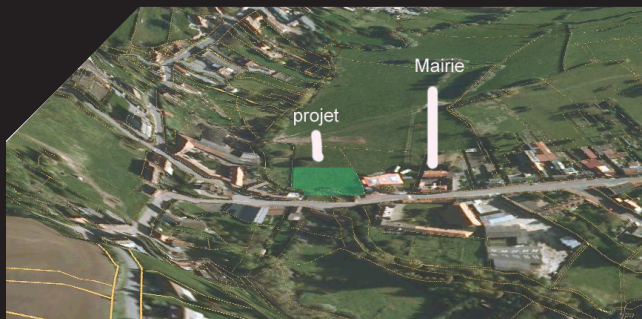
millonfosse | densification du centre bourg : phase opérationnelle sur la première tranche

La commune porte une démarche exemplaire de densification du centre bourg. La procédure jumelée FDAN-PLU a permis d'articuler réglementaire et projet. Un comité de pilotage élargi rend opérationnel les orientations d'aménagement.

Englos | lotissement la pommeraie

C'est dans une perspective résolument contemporaine, tant du point de vue esthétique qu'environnemental, que le lotissement de la Pommeraie – une vingtaine de maisons – a été imaginé à Englos. Le CAUE a suivi les phases de concours puis accompagné la Commune pour que la réalisation soit à la hauteur des rêves que ce projet a suscités.





Création d'un espace public central : Sommaing

Les élus de la commune de Sommaing sur Ecaillon, soucieux du bien être des habitants et de la préservation de l'environnement, les élus ambitionnent de créer un parc au centre de la commune dont les objectifs sont : la création d'un lieu d'aménité inter générationnelle qui concentre les différents événement (feux de le St Jean, feux du 14 juillet, ...).

Création d'une salle polyvalente à Blécourt

La communauté de commune Ouest Cambrésis souhaite construire à proximité de la déchetterie un complexe socio-culturel sur le territoire de la commune de Blécourt. La volonté du maître d'ouvrage est de concevoir sur la parcelle une salle polyvalente HQE qui peut abriter : 2000 hab, un centre aéré, des réunions du conseil du conseil communautaire et des associations et des manifestations sportives, ...

Des scénarios pour le 7ème quartier de Lambersart

Les différents comités techniques ou de pilotage ont eu pour ambition d'accompagner le bureau d'étude dans l'écriture d'éléments de programme et le dessin de scénarios d'aménagement. A travers une recherche d'excellence et avec l'appui de la charte «Ecoquartier» réalisée par LMCU, les questions essentielles ont pu être soulevées, tels : la centralité, la mobilité, la gestion des eaux, la place de la nature, de l'activité, de l'habitat, des équipements, ...

Aménagement de la place Carnot à Leers

Dans le cadre de son projet « centre ville », la commune de Leers a sollicité le CAUE pour connaître aussi bien le rôle qu'il peut avoir dans cette mission et les conditions de son intervention. Le CAUE a exposé sa démarche par l'illustration du travail qui a été mené sur d'autres communes.

Accompagnement du Club Gagnant pour améliorer les entrées le Lille par le TGV

Les entrées des grandes villes n'offrent pas toujours une image très flatteuse aux regards des voyageurs ferroviaires. Pour y remédier, le Club Gagnants Nord - Pas-de-Calais (association de dirigeants d'entreprise) a sollicité l'aide du CAUE. Il s'agit de trouver les moyens de créer des expositions temporaires aux abords des voies, en proposant des créations d'œuvres utilisant la décélération des trains en entrées de gares.



Bois Blanc

Dans le cadre du projet des rives de la Haute Deûle et d'Euratechnologie, le CAUE a mené une mission d'accompagnement pour sensibiliser les jeunes à l'évolution de leur cadre de vie et informer les habitants au devenir de leur quartier.



Un concours pour un modèle de ferme urbaine

Issu de la grande distribution, le représentant de la SARL Ferme Urbaine développe un nouveau concept commercial de ferme urbaine du XXI ème siècle. L'objectif consiste à créer sur un site authentique d'exploitation agricole, un lieu de vente de produits frais dans un environnement de production à vocation pédagogique. La première étape a permis la réalisation d'un prototype à Villeneuve d'Ascq. Fort de cette réussite, il est maintenant envisagé le développement d'un deuxième projet pour approcher l'idée de modèle. Une consultation de maîtres d'oeuvre sur invitation a été lancée afin d'enrichir la réflexion et faire progresser le concept architectural et paysager



Béthencourt | Restauration de l'église

L'église de l'Assomption à Béthencourt appartient à ces églises du Cambrésis, construites à la fin du XIXe siècle en relation avec l'expansion économique et démographique du territoire. Aujourd'hui, la question de la restauration lourde de ces églises se pose dans un contexte économique et social qui questionne les usages potentiels de ces monuments, afin de leur assurer un avenir durable.

Des propositions pour l'agenda 21 de Roubaix

Le travail partenarial d'évaluation de l'agenda 21 de Roubaix, piloté par la Maison des associations, a permis de dégager des propositions pour l'avenir. Sur cette base de réflexion, un débat public a été organisé afin de connaître le positionnement des candidats aux élections municipales, par exemple : une approche méthodologique de transversalité, la constitution d'une instance permanente de suivi, etc....

Etroeungt Programme ses équipements du centre-bourg

Le CAUE et le Conseil Général du Nord accompagnent la commune d'Etroeungt dans une large réflexion sur la programmation des équipements publics du centre bourg...





Comité de pilotage

Lecelles | Création d'une médiathèque-ludothèque

Dans le cadre de la mise en place d'un réseau de Lecture Publique par les élus de la Communauté de Communes Rurales de la Vallée de la Scarpe, la Commune de Lecelles a souhaité installer sa médiathèque-ludothèque dans une ancienne ferme en cœur de ville (2800 habitants). Le CAUE a participé à étudier la faisabilité du projet dans un contexte économique très contraint.



Lille | Contregarde du Roy

La Ville de Lille a choisi de restaurer la Contregarde du Roy dans la citadelle en valorisant les qualités tant architecturales que naturelles du site. Poursuivant l'expérience acquise dans le projet européen SEPTENTRION - De la ville forte à la ville durable, le CAUE accompagne cette démarche particulièrement innovante.

Auby concerte au programme la requalification du parc Péru

La commune d'Auby a missionné le CAUE du Nord pour l'aider à définir un programme partagé et intergénérationnel pour le réaménagement du Parc Péru (quartier des Asturies).



Comité de pilotage ZPPAUP

Les Communes de Condé-sur-l'Escaut et du Quesnoy poursuivent leurs démarches de valorisation patrimoniale à travers des réflexions menées dans le cadre de Zones de Protection du Patrimoine Architectural, Urbain et Paysager. Le CAUE accompagne ces démarches afin de poursuivre la sensibilisation au développement durable menée auprès de ces Villes dans le cadre du projet européen SEPTENTRION - De la ville forte à la ville durable.

Vieux-Condé | Tableau de bord : PLU/ANRU/FDAN

Vieux-Condé mène de front la révision de son plan d'urbanisme, la rénovation urbaine du quartier Hermitage-solitude, la transformation du centre ville et des cœurs de quartier. La commune se construit des outils de gestion du projet urbain.

Caudry franchit le boulevard avec l'ANRU

Le comité de pilotage, mis en place pour la deuxième phase du projet ANRU veille à articuler les deux études dans un projet urbain cohérent.

Suivi de l'étude menée par la Mission Bassin Minier « Paysages remarquables du bassin minier »

Le CAUE du Nord est présent dans le comité de pilotage de l'étude et sollicité pour avis sur les étapes intermédiaires de production de l'étude.

Un équipement pour renforcer le centre de Rouvignies

L'acquisition d'une ferme en bordure de la route nationale permet à la commune de renforcer le centre bourg, témoin des origines rurales de la commune. La commune souhaite inscrire le projet de salle polyvalente dans une logique d'aménagement cohérent et maîtrisé sur le long terme, autour de ses équipements et services.



une ferme de Rouvignies

- > Vieu Condé | suivi d'études (FDAN, PLU, ANRU, ...)
- > Bachy | Construction d'un groupe scolaire
- > Hébergement touristique (conseil aux projets : 53 dossiers)
- > Assistance architecturale auprès des particuliers (1900 conseils)
- > Groupe académique EEDD : Intervention et suivi (MF Godon)
- > Agenda 21 scolaires PNR Avesnois
- > Association Potes en Ciel
- > Centre d'interprétation de la ville à Dunkerque.
- > Aménagement de CDI, collège Charles de Foucault à Tourcoing
- > Projet multimédia Tourcoing
- > Projet d'établissement du collège de Wazemmes



BOÎTE À OUTILS

Auby | développe une charte pour ses espaces publics

Les élus et les services d'Auby s'interrogent sur la qualité de leurs espaces publics et rencontrent des difficultés dans leur gestion. Fort de ce constat, Auby développe une charte qui va lui permettre de guider ses actions.

- > construire un diagnostic partagé pour comprendre l'identité et les potentialités de la commune,
- > mettre en place une large concertation pour comprendre les problèmes rencontrés par les habitants dans l'espace public et affiner les potentialités des quartiers,
- > préciser les enjeux et les objectifs de la charte et cadrer les attentes des élus, des services et des habitants,
- > construire un cahier des charges,
- > sur la base d'une consultation, choisir une équipe pluridisciplinaire qui a pour mission de «construire» et d'«écrire» la «charte de qualité des espaces publics» d'Auby.



Un guide technique des paysages de la Thiérache

Dans le cadre des missions du Parc Naturel Régional de l'Avesnois, le CAUE participe au comité de pilotage pour l'élaboration du Guide technique des Paysages de la Thiérache. Ce guide est un document de travail et d'aide à la décision destiné aux élus et aux acteurs de l'aménagement du territoire. Il est élaboré spécifiquement pour l'entité paysagère de la Thiérache, à l'échelle intercommunale.

Le patrimoine bâti du Plateau de Mormal

Après l'entité paysagère du Bavaisis, c'est celle du Plateau de Mormal qui a été choisie pour poursuivre le programme de connaissance du patrimoine bâti. L'analyse menée conjointement par le PNR de l'Avesnois, la DRAC, le Service de l'inventaire régional et le CAUE devrait se terminer en 2009 avec l'édition d'un guide qui complètera la série.



Patrimoine bâti et «Coeur de nature»

Initiée par le PNR Scarpe-Escaut, une étude est menée de manière partenariale sur le territoire du «coeur de nature» afin de mieux connaître le patrimoine bâti, de prendre en compte ses caractéristiques dans les documents d'urbanisme, de favoriser la qualité des projets et de valoriser ce patrimoine culturel.



Construire et rénover dans le Pays des Moulins

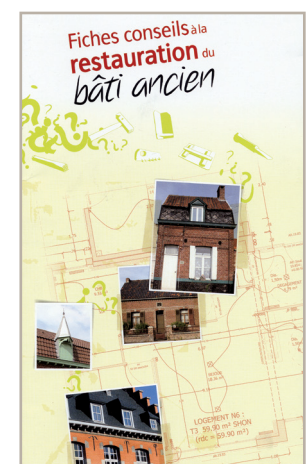
Le Pays des Moulins achève l'édition de cinq guides produits dans un large partenariat, autour du projet européen « Le Paysage des Flandres à l'Artois, un gage de qualité ». La collaboration transfrontalière porte sur l'observation et la transformation des paysages et du patrimoine bâti.

Sensibiliser à l'architecture écologique

Dans la suite de l'atelier «Habitons demain», le CAUE monte un nouvel atelier, le quatorzième de la série, sur la sensibilisation à l'architecture écologique.

Restaurer le patrimoine bâti en Scarpe-Escaut

Les maisons et fermes anciennes de Scarpe-Escaut sont construites à partir de matériaux locaux et un savoir-faire relevant du bon sens et de l'expérience. Pour favoriser un entretien et une restauration de qualité de ce patrimoine, le PNR Scarpe-Escaut a décidé de réaliser des fiches-conseil à destination du grand public.



Thiérache



RESSOURCE

Là où la connaissance circule, s'échange, s'enrichit

Par la nature-même de ses missions, son contact permanent avec le terrain et ses nombreuses relations partenariales, le CAUE participe à la construction d'une ressource qui facilite la compréhension des transformations à l'oeuvre dans notre société, favorise l'échange et le débat. Cette ressource est désormais accessible sur l'espaCeA.U.E. Au sein de sa documentation et dans ses banques de données, le CAUE alimente, collecte, constitue et organise une masse d'informations rarement mise à disposition des publics - élus, techniciens, professionnels, habitants...- avec ce souci pédagogique conforme à ses missions de conseil, d'information, de sensibilisation et de développement de l'esprit de participation du public. Portail d'accès aux études, aux bases de données sur la connaissance des territoires du Nord, aux publications thématiques comme aux réalisations exemplaires, l'espaCe.A.U.E est aussi une plate-forme ouverte aux contributions de chacun, pour enrichir la connaissance et les échanges.

OBSERVATOIRES

Hebergement de pays | mise en place d'un outil cartographique de suivi et de gestion des dossiers et projets passant par le CAUE

Impliqué depuis sa création dans la politique Hébergement de Pays, du Conseil Général du Nord, Le CAUE a souhaité faire une évaluation des missions de ses architectes conseil pour l'accompagnement des porteurs de projet dans une démarche de qualité et au regard des projets réalisés à travers le département depuis 2000. Ce travail a permis de créer :

- > Une base de données repertoriant les différents types de candidatures à projet en vue de mesurer l'impact du CAUE dans l'aide à la décision des propriétaires de gites à restaurer ou réhabiliter dans l'optique de préservation du patrimoine.
- > Elaborer un outil de gestion des dossiers de gites à disposition de tous les acteurs de cette politique.
- > Mettre au point un fichier de référence valorisant les réalisations dont la qualité de la restauration est en cohérence avec respect et préservation du patrimoine bâti et paysager local.



Quand la micro topographie devient une valeur importante

Répondant aux objectifs fixés par le CAUE, cette carte est complémentaire aux cartes déjà réalisées :

- > Carte des entités paysagères
 - > Cartes des territoires homoécologiques
- Elle permet, entre autre, d'expliquer et de comprendre l'inscription des villes et villages dans leurs sites.

Capitalisation des données sur l'Escaut, création d'une plateforme d'échange sur le Pays de Condé

Grâce à son observatoire des territoires, le CAUE développe la capitalisation de données de terrain pour contribuer à une meilleure compréhension du fonctionnement spatial de chaque territoire ainsi que ses enjeux pour une évolution harmonieuse et durable.

Récoltées à différentes échelles et sur différentes thématiques, des données sur l'Escaut sont organisées dans l'objectif de servir la mise en place d'un projet partenarial européen INTEREG nommé « Creative Régions » sur le Pays de Condé.

Quatre échelles de travail ont donc été d'abord décidées : L'Escaut dans son bassin versant L'Escaut Français : de Gouy en Picardie à Vieux-Condé à la frontière belge

L'Escaut au sein de l'agglomération de Valenciennes L'Escaut au sein du Pays de Condé (Constitué des communes de Vieux-Condé, Condé-sur-l'Escaut et Fresnes-sur-Escaut)

Afin de mieux comprendre le territoire d'étude, il a été décidé de balayer les données de façon thématique puis diachronique.

Le balayage thématique s'effectue selon quatre niveaux de perception : le bâti, les espaces de nature, l'hydrographie et les mobilités.

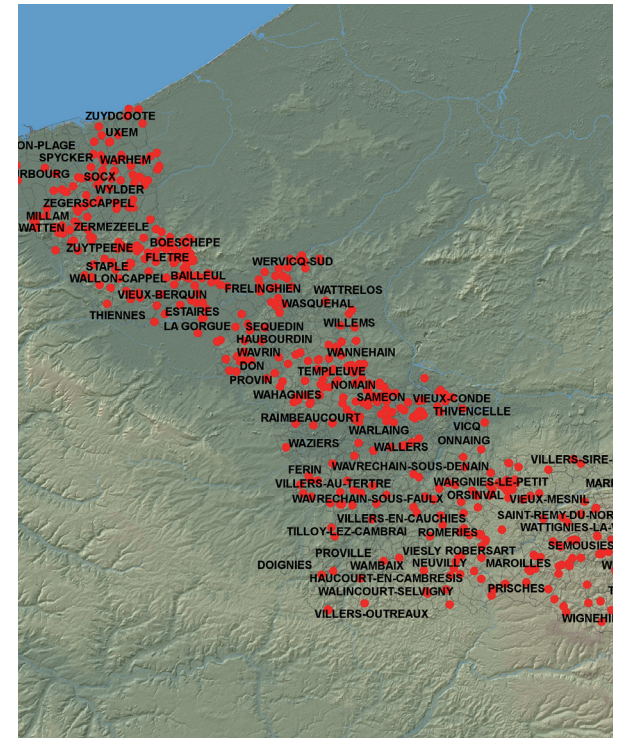
A ces différentes entrées correspondent des questionnements et des enjeux dégagés. L'ensemble est appuyé par de la cartographie.

Le balayage diachronique s'effectue avec trois périodes de l'histoire : l'époque moderne (17ème), l'époque industrielle (19ème) et l'époque actuelle (20ème).

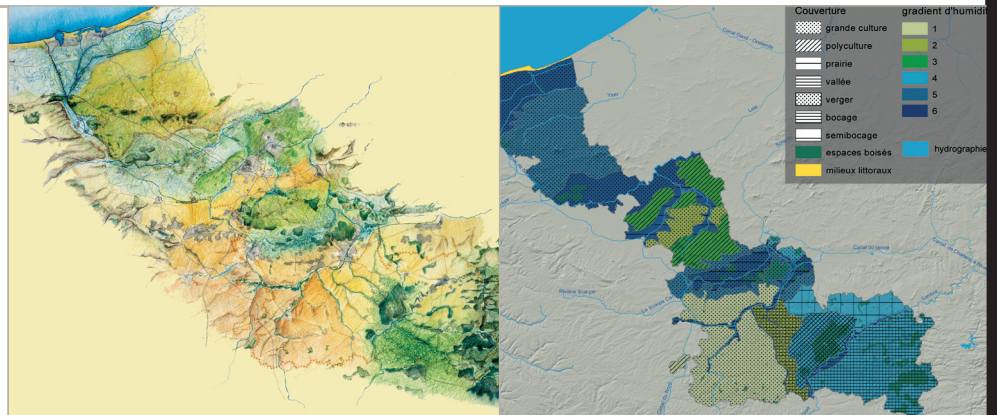
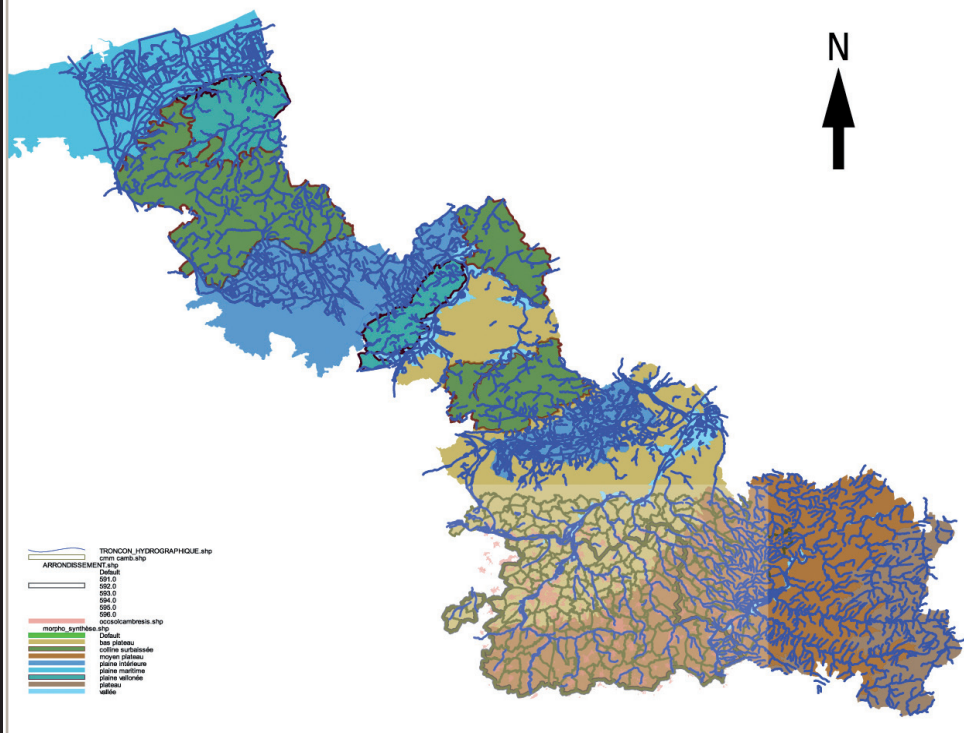
Vers un Observatoire des territoires

L'Observatoire du CAUE est d'abord un outil de partage. Transmettre les enjeux du projet pour construire une démarche partagée. Comprendre le territoire pour agir au plus juste sur son développement.

Depuis trente ans de présence sur le territoire, le CAUE du nord met à disposition du territoire des outils de partage des questionnements aux expérimentations. Comprendre pour agir et transmettre ce jeu de regards croisés le plus largement possible.



Carte des unités morphologique



Carte des entités paysagères du Nord

Les territoires homoécologiques



LE NORD EN MUTATION

Architecture et paysage

MÉDIATHÈQUES

Revue « Le Nord en mutation », direction de publication

Conçu comme un support collectif de partage et de mise en perspective, cet ouvrage est proposé par le CAUE à ses adhérents et partenaires privilégiés. Il est la première pierre d'une série qui aura pour rôle de baliser un parcours temporel d'observation des dynamiques en cours sur le territoire du Nord.

Le sommaire s'articule autour de des trois filtres qui structurent les prises de vue et de parole : « Entre ville et campagne », « Cultures urbaines », et « Modes de vie et proximité ».

Ainsi au gré des positionnements et des réalisations que les acteurs et partenaires du CAUE ont envie de partager, se dessinent de nouvelles approches et de nouveaux positionnements qui invitent le lecteur à mesurer à des temps réguliers la nature et l'ampleur des changements ainsi que leurs enjeux. Cette publication revêt une place essentielle parmi l'ensemble des supports de communication mis en place par le CAUE du Nord pour diffuser son positionnement de travail et partager avec ses partenaires et interlocuteurs une culture commune de l'aménagement et du cadre de vie (site internet, extranet collaboratif, observatoire des réalisations, des territoires, newsletter, expositions, ...).

TOUT SE
TRANSFORME

caue
NORD

La Ville durable en Nord Pas-de-Calais

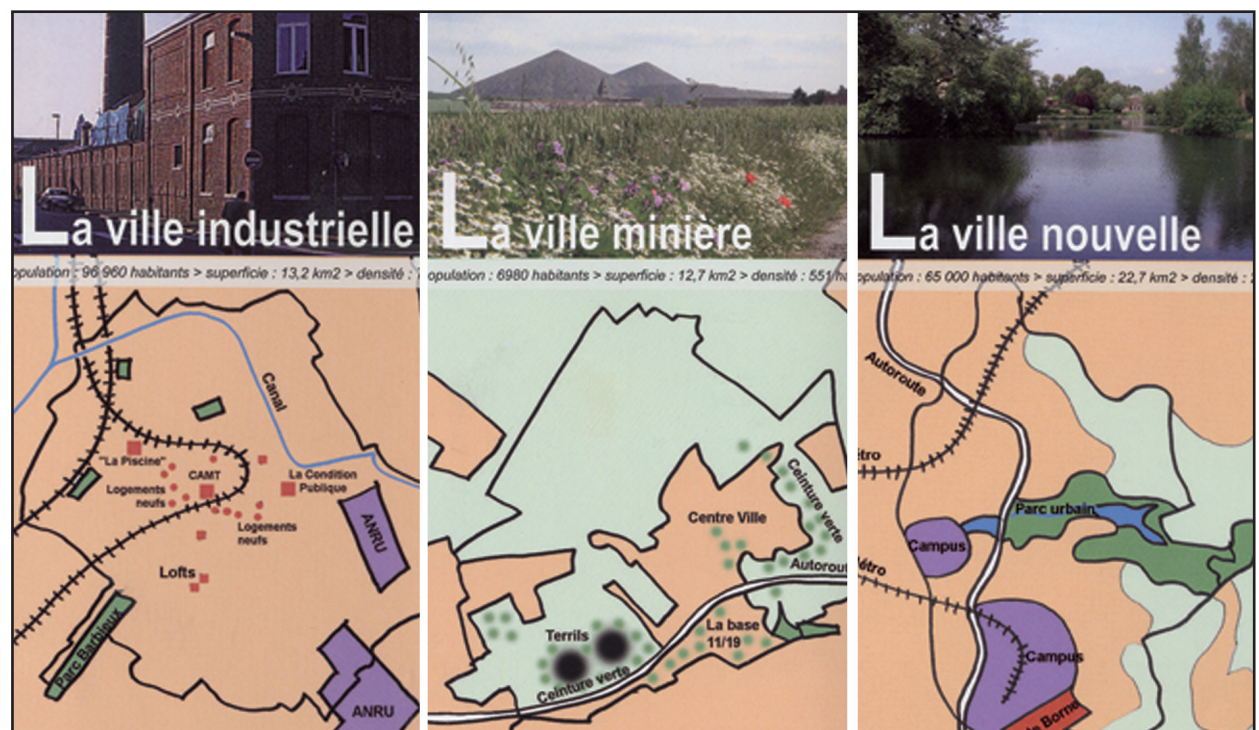
L'édition de Vivre les villes 2008 a été l'occasion de réaliser un dépliant dont l'objectif est de transmettre une démarche, un mode de questionnement qui permettra à chacun de regarder la ville à travers une grille de lecture qui répond aux exigences du développement durable. A travers les expériences des villes de Roubaix, Loos-en-Gohelle et Villeneuve d'Ascq, des actions multiples sont présentées et les pistes sont posées.

Unité d'Enseignement transversale Lille 1/Lille 3 « Territoire » Production d'un DVD pour restitution d'un atelier étudiant.

Depuis plusieurs années déjà, le CAUE développe un partenariat pédagogique avec 3 formations universitaires de l'USTL (MASTER Géologie de l'ingénieur et MASTER Géographie du quaternaire) et de Lille 3 (MASTER Economie et Gestion de Environnement durable).

L'UE « Territoire » est proposée en MASTER 2 pour amener les étudiants de ces 3 formations à travailler en équipes pluridisciplinaires à partir de l'observation de terrain, sur la dimension territoriale d'une problématique d'aménagement, de gestion et d'intervention humaine.

En 2007, les étudiants sont amenés à travailler en groupe sur 4 sujets différents à partir d'un périmètre d'étude situé autour de la rivière de la Deûle au Sud ouest de Lille. La restitution de ce travail fait l'objet d'un DVD dont le CAUE organise la production.



> Contribution à la revue A et MOTS

ÉCHANGE

L'espaCeAUE, support d'échanges et de partenariat

C'est au coeur des espaces d'échanges du CAUE que se construit l'analyse des questions de société touchant à l'évolution de l'utilisation de l'espace territorial, à l'échelle du département du Nord. Les ateliers partenaires du CAUE fondent en effet une réflexion commune à l'échelle d'un territoire, entre spécialistes, usagers et décideurs.

Trois thèmes cristallisent les échanges : cultures urbaines, entre villes et campagne, modes de vie et proximité. Lieux de recherche et d'expérimentation à partir des cas de terrain, les ateliers alimentent le débat public et enrichissent les connaissances et ressources diffusables. Animés par le CAUE, ils captent ce qui s'élabore sur le terrain pour partager les enjeux portés par les lieux de vie, permettent des collaborations, des partages d'expériences... Sur la base d'une vision commune, ils ouvrent des perspectives pour de nouvelles approches. L'espaCe.A.U.E. a pour vocation de donner aux partenariats et à leurs thèmes de travail une visibilité propice aux nouveaux croisements d'idées.

ATELIERS

Mutualiser les énergies des CAUE autour de sujets d'actualité.

L'Université Permanente de l'AUE (Architecture, Urbanisme, Environnement) crée un lieu de réflexion et de dialogue entre les CAUE, avec les partenaires institutionnels et avec l'ensemble des acteurs du cadre de vie et du développement territorial.

L'UPAUE comporte aujourd'hui trois groupes de réflexion dont les thèmes de travail sont : « Agricultures & paysages », « Etalement urbain & territoire durable », « Identités, diversité des formes habitées »

> Atelier «Agricultures et paysages»

Après deux sessions de formation sur la politique agricole commune et le développement rural, le groupe a préparé le projet d'une semaine «Agricultures et Paysages de demain» en mai 2009 dans toute la France grâce à la mobilisation des CAUE et des Unions régionales de CAUE, avec un colloque interprofessionnel et international à Paris. Une plaquette ainsi qu'un film seront diffusés à cette occasion.

> Atelier «Etalement urbain & territoire durable»

Le groupe a organisé les deux premières sessions d'un cycle de formation «comment questionner l'étalement urbain ?» destiné à mieux comprendre les mécanismes de production de l'étalement urbain. Le thème de cette première étape était celui de «l'économie de la ville étalée» et celui de la seconde session «acteurs et représentations sociales». En 2009, les deux dernières étapes questionneront «l'avenir de la ville étalée» et «les leviers et outils opérationnels».

> Atelier «Identités, diversité des formes habitées»

L'atelier a préparé une journée de formation, pour la fin 2009, ouverte à l'ensemble des professionnels de CAUE. Cette journée de formation et d'échange est destinée à faire le point sur la notion de référent du conseil avec l'éclairage d'intervenants déclinant plusieurs approches : sociologique, philosophique, historique, marketing, ... En parallèle, le groupe s'est engagé dans un travail d'inventaire et de recollage des éléments bibliographiques sur les trois thèmes centraux de l'atelier : identité, usage et projet.

Les CAUE au cœur du débat organisent la semaine

AGRICULTURES & PAYSAGES

Environnement | Sécurité alimentaire | Productions énergétiques |
Identité des territoires | Relocalisation des économies



**Paradoxes
et
Dynamiques**

Du 11 au 15 mai 2009

**Producteurs, consommateurs :
quels paysages souhaitons-nous?**



Le Plan Local d'urbanisme est-il durable ?

Depuis bientôt 8 ans la Loi Solidarité et Renouvellement Urbain a transformé les POS en PLU. Derrière les sigles, le réseau des CAUE observe les évolutions et les leviers nécessaires pour passer de la culture des contraintes à la culture du projet d'aménagement durable.

Observer et analyser pour mieux programmer les nouvelles opérations d'habitat

L'atelier cherche à construire un référentiel commun représentatif des principales évolutions de l'habitat individuel groupé afin de mieux comprendre les attentes de chaque époque, de chaque contexte et de repérer les réelles innovations. Ce travail d'analyse s'appuie sur un travail cartographique et des notions telles que l'identité, la densité, la mixité, l'inscription dans le site, etc. Il impose un questionnement permanent qui doit permettre de mieux bâtir les programmes de demain.



Vers un urbanisme de qualité en milieu rural

Les Espaces Naturels Régionaux (ENRx) ont lancé un appel à candidatures pour accompagner 6 communes qui souhaitent faire de leur projet d'aménagement un exemple de ce que seront les quartiers dans les villages de demain : expérimenter l'aménagement d'un «écoquartier» en milieu rural». Dans le Nord, quatre communes ont été retenues : Eppe-Sauvage, Flines-lez-Râches, Ors et Raismes. Le suivi de ces opérations innovantes enrichit au quotidien l'atelier de réflexion du CAUE «Formes habitées, du bon usage du site».

Habitat de l'époque industrielle et performance énergétique

Un groupe de travail accompagne les deux Services Départementaux de l'Architecture et du Patrimoine du Nord et du Pas-de-Calais (SDAP) dans une réflexion sur les actions à mener pour améliorer la qualité des travaux entrepris sur le patrimoine bâti ordinaire. Une étude a été lancée pour mieux connaître les typologies des constructions de l'ère industrielle et ainsi apporter des recommandations pour leur restauration notamment dans le cadre de leur mise aux normes.

Journées nationales de la fédération des CAUE

« Concevoir et mutualiser des outils pédagogiques grâce au multimédia - architecture, urbanisme et développement durable » tel était le thème de ces rencontres qui a accueilli des représentants des CAUE de France et de nombreux partenaires régionaux.

Dans le cadre de ce pôle, le CAUE du Nord s'est également investi dans la préparation du congrès de l'UIA à Turin, la constitution de fiches « outils et formations », une enquête quadriennale sur la place de la sensibilisation dans les projets CAUE et la définition de la recherche « Equipement public et débat public : le cas des établissements scolaires en rénovation ».



- > Involve
- > Creative regions
- > Expo villes fortes à Bruxelles



PARTENARIATS

Jury régional des Villes et Villages Fleuris

La signature en 2007 de la Convention de Partenariat entre le Conseil National des Villes et Villages Fleuris et la Fédération Nationale des Conseils d'Architecture, d'Urbanisme et de l'Environnement a identifié quatre domaines de compétences pour une mise en commun d'actions entre les deux réseaux :

- > Intégrer un grand nombre de paysagistes des CAUE aux jurys national, régionaux et départementaux
- > Capitalisation et mutualisation d'expériences de fleurissement comme « acte d'aménagement »
- > Formation du jury et des communes aux nouvelles orientations déclinées dans la charte de qualité du label « Ville fleurie » ou « village fleuri »
- > Communication : mettre en place des outils d'information pour les communes.

Une tournée estivale de 5 semaines a été organisée par le Comité Régional de Tourisme pour visiter et juger plus de 110 communes de la région.

Elle fût l'occasion de vérifier la très grande motivation des communes, tant au niveau des élus que des techniciens. Il fût aussi très aisé de constater que les valeurs de l'émulation étaient très présentes dans cette compétition.

Pour répondre aux critères nationaux d'évaluation, le jury porte la moitié de sa cotation sur des critères qui sont principalement liés à qualité du cadre de vie et au développement durable, mais aussi, dans une moindre mesure, sur l'animation, la participation des habitants et la valorisation touristique.

Les communes participantes sont engagées dans une profonde modification de leurs objectifs et dans leur mode de faire. Le CAUE du Nord souhaite les accompagner dans ce sens.

Au terme de la tournée d'été, le Comité régional de tourisme a sollicité les deux CAUE de la Région pour qu'ils présentent leurs missions et leur perception du fleurissement. Ce moment fût organisé le 08 décembre à Loos-en-Gohelle lors du Séminaire qui a précédé la présentation du palmarès et la remise des diplômes aux Communes lauréates du Concours Régional de Fleurissement 2008



Jeumont | L'aménagement de terrains SNCF et extension de la ville

Depuis plusieurs années, les étudiants de l'École Supérieure d'Architecture de Mons (B) de quatrième et cinquième année réalisent un « projet » d'aménagement et d'architecture sur un secteur proposé par le Pôle aménagement de l'espace de l'Agglomération de Maubeuge Val de Sambre. Le jury devait évaluer et noter le travail réalisé par les différents groupes d'élèves.

Un Plan Climat Territorial pour le SCOT du Grand Douaisis

Pour répondre localement aux enjeux liés au dérèglement climatique, le Syndicat mixte du SCOT Grand Douaisis élabore depuis novembre 2007 un Plan climat énergie territorial. Cette démarche vise à engager le territoire du Grand Douaisis, ainsi que ses acteurs institutionnels et privés, dans une démarche, collective et volontaire, de réduction des émissions de gaz à effet de serre et d'adaptation au changement climatique, sur l'ensemble du territoire.

DDE Dunkerque - Densité en Flandre

La ville de Jean-Bart compte bien profiter des jeux olympiques de Londres. Le futur Centre Européen d'Hébergement de Loisirs et d'Accueil sortira de terre, au pied de la « cathédrale », futur centre culturel FRAC. L'équipement poursuit la mise en chantier du projet grand large.

C.D.P.S. | Un avis pour préserver les sites classés

Instituée à l'initiative du préfet, cette commission est composée de plusieurs collègues dont celui des personnes compétentes dans le domaine de l'aménagement, de l'urbanisme du paysage, d'architecture et d'environnement dans lequel siège un paysagiste du CAUE nommé par arrêté préfectoral. Son rôle est d'émettre un avis sur des dossiers d'études ou de permis de construire privé ou public nécessitant par le statut du site concerné par le projet, une autorisation préfectorale. Sont examinés à cette occasion, des projets éoliens, des travaux en sites protégés, des démarches de planification urbaine, ...

Former pour restaurer le patrimoine

Le CERPEC a élaboré une formation qualifiante qui permettra à une dizaine de stagiaires d'obtenir un certificat d'Ouvrier Professionnel en Restauration du Patrimoine. Ils sauront travailler la brique, la poser à la chaux naturelle, tailler et maçonner la pierre, réaliser un torchis, un enduit à la chaux... Ainsi formés aux techniques et matériaux traditionnels, respectueux de l'environnement, ils seront compétents pour entretenir les bâtiments anciens et pour construire les maisons de demain.

Suivi de « l'étude diagnostic de l'affichage publicitaire » pour le Parc Naturel Régional de la Scarpe et de l'Escaut

Le CAUE du Nord fait partie du comité de pilotage de l'étude en validant ses étapes et en orientant les choix des modes de sensibilisation des élus sur ce sujet.

JURYS

Les concours ouvrent la procédure technocratique à un débat élargi sur l'évolution des usages et modes de vie. Tout projet questionne l'image de la ville : son histoire, son fonctionnement et ses ambitions de changement. Les candidats sont choisis dans leur capacité à entendre et accompagner cette évolution.

Voyage d'études à Copenhague et Malmo

L'association a organisé des visites d'opérations architecturales et urbaines durables. Certaines utilisent notamment l'énergie solaire sous forme de systèmes photovoltaïques d'autres, comme le Quartier durable BO 01 à Malmo recréent des milieux naturels urbains ayant pour fonction l'épuration des eaux pluviales

DRA | Maîtrise de l'étalement urbain

Le Conseil Régional Nord Pas-de-Calais a donc initié une large concertation inter institutionnelle afin d'élaborer une Directive Régionale d'Aménagement «Maîtrise de la périurbanisation» qui soit un engagement de progrès partagé entre les collectivités territoriales disposant de compétences réglementaires et opérationnelles et les autres collectivités et institutions concourant à l'aménagement du territoire. Les CAUE du Nord et du Pas-de-Calais ont, plus particulièrement dans ce cadre, la charge de produire des outils favorisant le développement de formes urbaines innovantes.

Le pont rouge de Maubeuge | Route durable

Le Pont Rouge accueille le tramway, les bus, l'automobile et les cheminements doux. Repenser un pont sur la Sambre, au pied des remparts, implique de questionner son histoire et l'évolution des usages autour du franchissement de la Sambre.



Agenda 21 collèges CG59

La démarche d'agenda 21 scolaire permet de faire un lien entre bâtiments et territoire, d'une part, et usage et éducation, d'autre part. Le CAUE accompagne plusieurs agendas scolaires dans le 1er et 2nd degré. La convention de partenariat avec le Conseil Général du Nord pour accompagner l'expérimentation auprès de 10 collèges va poser les bases d'une démarche auprès de l'ensemble des collèges du département. Elle a démarré en 2008 et se terminera en 2010.

- > DEGP - Routes Durables | Contournement de Le Cateau Cambrésis
- > DEGP - Routes Durables | Information et positionnement attendu pour 4 des 18 sites pilotes
- > Contribution et animation de la journée PALME zone d'activité et préservation de la ressource de l'eau.
- > Contribution et animation de la journée préservation des zones humides - Association de préservation des mares
- > Intervention journée de rencontre CAMPUS VERT.
- > OUCASE
- > Archipôles
- > MRES : comité Naturalille et table ronde logement durable
- > ENSAPL : groupe de réflexion «diversification des métiers» et intervention forum des métiers.



DIFFUSION

Le savoir qui se partage

Assurer le rayonnement des apports théoriques, des connaissances pratiques et des réflexions qu'il mène ou collecte est également une mission du CAUE. Pour sensibiliser les publics aux sujets qui touchent au cadre de vie dans le département du Nord, le CAUE organise ou accueille de nombreuses manifestations. Expositions, conférences, colloques et formations sont pensés et conçus comme autant de temps de rencontres qui, pour ouvrir de nouvelles voies de réflexion, n'hésitent pas à interpeller ni à s'enrichir d'apports culturels et artistiques. Ces temps forts donnent également lieu à la production de supports de référence en architecture, urbanisme et environnement : actes de rencontres, atlas, cartes, nomenclatures, recommandations, catalogues d'exposition... En s'ouvrant au web, l'espaCe.A.U.E donne désormais une nouvelle audience à ces outils de partage du savoir.



Exposition *Ausstellung*

PANORAMAS & FRAGMENTS

Paysages
Landschaften 1918 & 2008

CAUE du Nord 98, rue des Stations
F-59000 Lille



+33 (0)3 20 57 67 67
www.caue-nord.com



MANIFESTATIONS

Exposition franco-allemande | panoramas & fragments : paysages 1918 & 2008

L'exposition « Panoramas & Fragments » montée en partenariat avec le Goethe-Institut Lille et le Centre Régional de la Photographie a été présentée dans les locaux du CAUE du Nord, du 9 octobre au 12 novembre 2008.

Du visible au sensible, cette exposition franco-allemande fut l'occasion de questionner les territoires du nord à partir de documents militaires, d'observatoires botaniques, ou d'œuvres artistiques. Elle a permis de confronter différents regards portés sur les paysages de la frontière nord de la France, autour de deux périodes charnières, 1918 et 2008.

La manifestation a reçu le label de la Saison culturelle Européenne, mise en place à l'occasion de la présidence française de l'union européenne. Elle a donné lieu à l'édition d'un guide de visite et fut accompagnée de journées d'études sur le thème des « Sensibilités paysagères en territoire de frontières 1918 & 2008 ».





Englos | Prix de l'Art Urbain 2008

Le Prix arturbain.fr a pour but de faire connaître au public des opérations remarquables d'urbanisme, d'habitat, de construction et d'aménagement, déjà réalisées. Le thème de l'année 2008 était «Composer avec la nature - territoires intercommunaux et petites villes». Avec le soutien du CAUE et du paysagiste de l'opération Sylvain Flipo, la commune d'Englos a présenté l'ensemble de ses réalisations sous l'intitulé « Composition paysagère, espaces publics et paysage nord ». Elle a reçu la mention « Qualité de la vie sociale » en présence d'Hubert Falco, secrétaire d'Etat chargé de l'Aménagement du territoire.

Vivre les villes

« Vivre les villes » avait, cette année, pour objectif de sensibiliser les habitants au développement durable. Le CAUE a accompagné cette entreprise, notamment grâce à la publication d'un dépliant sur les clés de lecture de la ville durable. Il a aussi animé, en mairie centrale de Lille, l'atelier « Habitons demain », sur l'urbanisme durable. Cet atelier était destiné aux habitants.

Université «la reconversion des sites et bâtiments industriels : évolutions, processus et enjeux» - PREAC Mémoire du travail

Cette manifestation s'est déroulée les 23, 24 et 25 février 2009. Elle a fait l'objet d'un an de préparation en 2008, le CAUE du Nord étant membre du comité de pilotage général. Il a pris en charge, avec son service éducatif de l'éducation nationale, l'organisation de deux ateliers de terrain : «Art et industrie» et «l'esprit des lieux». Il était intervenant à la table ronde «Comment la reconversion des sites industriels questionne-t-elle le développement durable?».



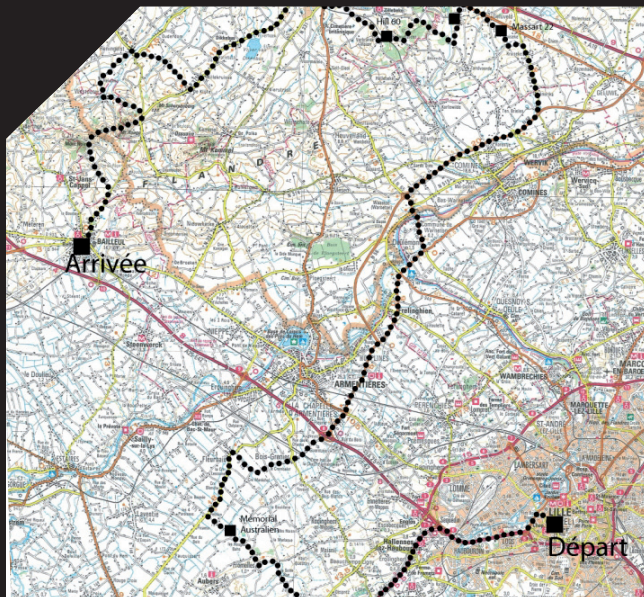
- > Expo Kids (avec le Goethe institut Lille) + Architecture scolaire - un nouvel art de vivre
- > CNFPT formation «lire sa ville pour penser son développement
- > Service éducatif et stages PAF «mur, limites, frontières» | «périmètre de curiosité» | architecture scolaire
- > CG59 Insertion et culture - formation des travailleurs sociaux sur les outils de la participation et la sensibilisation au cadre de vie
- > Lancement saison vidéo Espace croisé
- > Promenade urbaine lilloise «architecture et urbanisme» association des architectes du Tournaisis

FORMATIONS

Architecture scolaire

Cette semaine européenne est la première édition de «Comprendre la ville - pour une culture de la ville durable européenne.». Elle s'est montée à l'occasion du 50ème anniversaire des partenariats de la ville de Lille avec les villes de Cologne et Rotterdam. Le CAUE du Nord a organisé, avec la ville de Lille et le Goethe Institut de Lille expositions, journée thématique, table ronde européenne et rencontre franco-allemande. Ces manifestations correspondaient également au lancement de «Collèges à vivre - 20 ans d'architecture dans le département du Nord» avec le Conseil Général du Nord et la Maison de l'Architecture et de la Ville qui se prolonge jusqu'en juin 2009.





Parcours dans les paysages de frontière en Flandre

Le parcours en bus permet de sillonner des territoires sélectionnés pour compléter les documents présentés dans l'exposition Panoramas et Fragments - Paysages 1918 & 2008 et faire écho aux interventions de la journée d'études : Sensibilité paysagères en territoire de frontière. L'itinéraire a privilégié les secteurs ruraux et naturels, sans omettre les secteurs bâtis ou plus précisément reconstruits. Les arrêts ont permis de découvrir de magnifiques points de vue mais aussi des lieux émouvants de commémorations de la dévastation guerrière.

Journée d'étude : Sensibilité paysagères en territoires de frontières

Dans le cadre de l'exposition Panoramas & Fragments, le CAUE du Nord et le Goethe-Institut Lille ont organisé les 9 & 10 octobre 2008 des journées d'étude. Ces journées ont permis de questionner et d'aborder sous des angles nouveaux notre territoire transfrontalier, entre histoire et architecture, permanences et mutations.



Séminaire du fleurissement 2008 à Loos-en-Gohelle

Avant la remise des diplômes 2008 du Concours régional des Villes et Villages Fleuri, le CAUE du Nord a présenté avec le CAUE du Pas-de-Calais, à près de 200 participants, un diaporama élaboré en commun, présentant ce qu'est un CAUE, leurs missions et la perception du « Fleurissement » par leurs paysagistes.

Formation « Lire sa ville penser son développement »

Pour la deuxième année consécutive, des cadres de collectivités territoriales se sont formés durant 3 fois 2 jours dans le cadre des formations continues du CNFPT. La CAUE du Nord a assuré la coordination de l'ensemble

des contenus et a présenté plusieurs de ses outils et expériences.

Accompagner le développement du conseil aux collectivités

Suite à plusieurs circulaires ministérielles, l'état donne comme orientation aux services de l'équipement, le développement du conseil.

Dans ce contexte national, les CIFP sont chargés en région de la mise en œuvre de formations pour permettre le développement de la prestation de conseil en cohérence avec l'ensemble de l'ingénierie d'appui territorial et en lien avec les autres services.

L'objectif de cette formation de perfectionnement est d'accompagner les services dans la mise en œuvre du conseil en aménagement durable.

Le CAUE intervient dans le cadre de cette formation pour faire connaître son rôle d'acteur local dans le champ du conseil et faire partager son expérience méthodologique en matière de conseil amont

UE Territoire 2008/2009, Formation universitaire transversale USTL Lille 3 / CAUE 59

Encadrement de visites de terrain dans le cadre de l'atelier Nord de la France et suivi pédagogique d'un travail étudiant (MASTER 2 Géologie de l'ingénieur / MASTER 2 Economie et gestion de l'environnement durable) sur les enjeux de développement du Canal de Roubaix.

Ateliers Passemurailles

L'école des Passemurailles est intervenue dans 30 classes d'écoles primaires et de collèges du département pour y animer des ateliers de sensibilisation à l'architecture, l'urbanisme et l'environnement.

Politiques publiques et paysage

Dans le cadre du département sciences humaines du programme pédagogique de 3^{ème} année de l'ENSAPL, le caue propose un module de 5 séances permettant d'approcher la manière dont le paysage est pris en compte à travers les politiques publiques. Il apporte une vision à la fois généraliste et appliquée au territoire régional, des initiatives publiques spécifiques et leurs effets sur le paysage de la région.

Les approches proposées sont les suivantes :

- 1 - Paysage, moyen ou finalité
- 2 - Paysage entre environnement et aménagement du territoire
- 3 - Echelles de paysage, échelons de politiques
- 4 - Paysage et politiques sociales
- 5 - Paysage et politique urbaine

Chaque séance combine des apports techniques et théoriques, une lecture critique à partir de la position et la pratique du professionnel de CAUE, un témoignage extérieur d'un acteur technique et politique impliqué dans la mise en place ou l'application de procédures publiques d'aménagement liées au paysage.

IUFM de Douai

L'architecture fait maintenant partie des savoirs à transmettre à l'école. 2 journées de formation sur le sujet « Architecture et Histoire de l'urbanisme » ont été organisées pour des futurs professeurs des écoles.

Stage enseignants « architecture scolaire » 19 Novembre 2008

Chaque année, le CAUE du Nord et son service éducatif de l'éducation nationale s'attache à proposer une journée thématique en lien à l'actualité de l'architecture et de la ville dans le département. En 2008 c'est le thème de l'architecture scolaire qui a été proposé en formation continue pour les enseignants du 2nd degré, toutes disciplines. Deux documents pédagogiques ont été produits avec le soutien du Rectorat et du Conseil général du Nord.

Conseil Général

Pour la reconstruction du collège de Hem, le CAUE du Nord a sensibilisé tous les délégués élèves à la démarche d'un architecte et à la lecture de plans. Il les a, ensuite, accompagné au Conseil Général pour recueillir leurs avis « avertis » sur les 3 projets réalisés pour ce concours, avis joints au dossier remis au jury.



> ENRx | Vers un urbanisme de qualité
> AMO | Graz : voyage d'étude

Formation enseignants : architecture, image et représentation - stage regards croisés en ville et architecture

08

activité

Conseil d'Architecture, d'Urbanisme et de l'Environnement

caue
NORD

LE CAUE DU NORD ASSURE LES MISSIONS DE SERVICE PUBLIC AU PROFIT DE LA QUALITÉ ARCHITECTURALE, URBAINE ET ENVIRONNEMENTALE

une vocation "... La création architecturale, la qualité des constructions, leur insertion harmonieuse dans le milieu environnant, le respect des paysages naturels ou urbains ainsi que le patrimoine sont d'intérêt public..." Une légitimité La loi du 3 janvier 1977 qui confie au CAUE les missions assurées à l'échelle départementale | Aide aux collectivités dans leur démarche de projet | Assistance architecturale aux particuliers | Formation et perfectionnement des maîtres d'ouvrage et des professionnels | Développement de l'information, de la sensibilisation et de l'esprit de participation du public Une ambition Placer l'utilisateur du CAUE (décideur, technicien, habitant) au coeur de la démarche CAUE | Permettre à tous l'accès à une approche pluridisciplinaire indépendante, ancrée dans la recherche d'innovation et enrichie de nombreux partenariats | Offrir à chacun la possibilité de participer activement et de s'approprier les observations et les découvertes | Transformer les ressources : connaissances du territoire du nord, point de vue des acteurs, réalisations démonstratives en outils pour tous. Ancré dans la réalité locale, le CAUE se veut être une plateforme de découverte.