



CAUE de l'AIN

Conseil d'Architecture, d'Urbanisme et de l'Environnement de l'Ain

ASSEMBLÉE GÉNÉRALE

mercredi 19 juin 2013
Péronnas

RAPPORT D'ACTIVITÉ

INTRODUCTION

Le présent rapport présente les activités du CAUE sur la période d'un an allant de mai 2012 à avril 2013.

Notre dernière Assemblée générale a été accueillie en juin dans les locaux de Renault Trucks à Bourg-en-Bresse. Les séances de Conseil d'Administration se sont déroulées le 24 octobre au siège du CEUBA, Centre d'Études Universitaires de Bourg et de l'Ain, à Bourg-en-Bresse et le 13 mars à Saint-Rambert-en-Bugey.

La composition de l'équipe du CAUE, d'une douzaine de personnes, évolue avec des remplacements et contrats courts. Les missions sont assurées avec des collaborateurs motivés et compétents.

Les actions auprès des particuliers et du grand public se sont appuyées sur de nouveaux moyens de communication, avec de nouvelles expositions et brochures, un site internet bien documenté et à jour, une lettre d'information numérique "En bref", et des partenariats utiles. Le conseil aux particuliers, donné dans 126 communes, est régulièrement assuré.

Auprès des collectivités, notre action s'est développée sur 115 communes et 9 intercommunalités. Du conseil sur des projets bien circonscrits à un accompagnement sur des dossiers plus complexes, de la recherche documentaire à l'organisation de visites ou de voyages, nous visons à permettre aux élus de bien maîtriser leur rôle de maître d'ouvrage dans leurs projets, mais aussi leur rôle de garants de la qualité du cadre de vie. Là encore, nous avons trouvé de bons partenaires et des professionnels efficaces.

Pour les grands territoires, nous avons entrepris des actions innovantes, en matière d'habitat ou d'aménagement, dont les résultats se concrétisent et pourront faire référence pour les projets à venir.

Les actions en réseau montrent une activité accrue de notre Union régionale dont nous avons accueilli les équipes cet automne à Villars-les-Dombes. Mais c'est surtout notre Fédération nationale qui est en première ligne cette année compte-tenu des lois de décentralisation, avec la nécessité de rappeler les "fondamentaux" des CAUE : indépendance, bloc de missions "insécables", affectation de la ressource issue de la fiscalité, gouvernance associative liant acteurs publics et privés.

Nous avons été créés par la loi sur l'architecture, portée par le Ministère de la Culture. Mme Filippetti rappelle dans plusieurs articles récents que les CAUE "doivent rester indépendants pour assurer leurs fonctions de conseil. Ils sont une garantie offerte, en quelque sorte, par le service public".

Le Conseil d'administration du 13 mars dernier a validé la présentation des comptes 2012 et du budget 2013. L'exécution du budget 2012 ne s'éloigne guère de nos prévisions, bien que le résultat soit légèrement déficitaire. En ce qui concerne 2013, cette année voit la fin de la perception de la Taxe départementale intégralement affectée au CAUE et le début du produit de la Taxe d'Aménagement, qui contient la ressource pour le CAUE.

En prévision de l'application de cette nouvelle taxe, sur proposition de son Conseil d'administration, l'Assemblée générale du CAUE a adopté par deux fois un vœu s'adressant au Conseil général de l'Ain chargé de mettre en place le nouveau dispositif : "Identifier de la partie revenant au CAUE au sein de la Taxe d'Aménagement et passer au taux de 0,5%", les bases n'étant plus les mêmes et l'activité s'amplifiant. Cela est en accord avec la recommandation de notre Fédération nationale. La proposition de budget 2013 tient compte des indications définies par le Conseil d'administration et par l'Assemblée générale.

L'ACTIVITÉ DU CAUE

Depuis l'Assemblée Générale du 20 juin 2012

Ce rapport concerne la période 1er Mai 2012/30 Avril 2013

SOMMAIRE

- 6 Le conseil aux particuliers, l'information et la sensibilisation du public, les actions de formation
- 16 Les actions auprès des collectivités et l'opération dite "Cœurs de villages", mais aussi auprès de l'État, et les actions communes avec les partenaires
- 32 Les études générales et animations pour les Contrats Régionaux et autres opérations contractuelles
- 37 Les actions extérieures en réseau
- 41 Le fonctionnement du CAUE : Equipe, Conseil d'Administration



Le conseil aux particuliers,
l'information et la sensibilisation du public,
les actions de formation

● DISPOSITIF DU CONSEIL

Le CAUE est situé au Centre Delestraint à Bourg où sont regroupés plusieurs organismes départementaux. Plus particulièrement, sous la dénomination "Maison de l'Habitat", il est associé à l'ADIL (Agence départementale d'information sur le logement) et au CODAL (Comité départemental d'aide au logement). Ainsi, le public peut trouver, à la même adresse, des conseils complémentaires : ceux des juristes de l'ADIL, ceux des architectes et autres personnels compétents du CAUE et les aides apportées par le CODAL. Il y trouvera également le Centre de documentation du CAUE.

D'autres organismes dispensent un conseil, comme l'Espace Info Énergie d'Hélianthe, ou le Pact pour certains aspects de la rénovation de l'Habitat. S'il ne sont pas situés au même endroit et entretiennent d'autres partenariats, les missions restent voisines et complémentaires. Le Département propose ainsi un service étoffé et une certaine sécurité au public engagé dans une opération de construction ou de réhabilitation.

L'objectif d'améliorer la lisibilité pour le public et d'harmoniser les messages, notamment en termes de développement durable, se renforce avec les réflexions menées à tous niveaux autour de l'idée de "guichet unique".

● LE CONSEIL AUX PARTICULIERS

Le conseil aux particuliers est assuré par les architectes conseillers du CAUE. Il se déroule sur le lieu du projet sous la forme d'un dialogue constructif où les meilleures solutions sont recherchées avec la finalité d'une meilleure qualité de conception et une meilleure intégration aux paysages. Ce conseil s'effectue sur rendez-vous et il est gratuit. Une fiche-conseil, rendant compte des orientations envisagées, est adressée à la Mairie et aux services instructeurs, ainsi qu'au particulier. Les rendez-vous sont nombreux partout dans l'Ain.

Certains conseils sont donnés selon une convention spéciale avec des collectivités, pour certaines zones protégées ou selon des objectifs spécifiques, pour les opérations façades, avec des nuanciers chromatiques, ou pour divers types de projets, avec quelquefois des cahiers de recommandations architecturales (comme à Divonne, Brégnier-Cordon ou les hameaux de Belley).

Cette année, des conseils aux particuliers ont été donnés dans 126 communes. Une quinzaine de collectivités ont une convention spéciale pour cette action avec le CAUE.

● LE CENTRE DE DOCUMENTATION

Le CAUE dispose d'un Centre de Documentation important, ouvert au public aux heures de bureau pour une consultation sur place. Animé par deux documentalistes, il dispose de 5 000 ouvrages selon les principaux thèmes que traite le CAUE, de 70 revues professionnelles et de plusieurs dossiers thématiques, le tout classé selon la nomenclature universelle et facilement consultable. Les productions propres au CAUE, photographies et documents pédagogiques ou d'information, sont disponibles également, mais sur demande, par internet. Les notices propres à chaque ouvrage ou document sont consultables directement sur internet. Chaque année, de nouvelles commandes d'ouvrages sont passées, permettant de renouveler l'intérêt des visites et d'accompagner les évolutions architecturales, urbanistiques ou environnementales. Les bibliographies thématiques et celles d'ouvrages récents sont en ligne sur notre site. Un travail d'indexation de photos et de mise à jour du fichier "équipements" se fait en continu.

Une mise à jour permanente des contenus du site est effectuée. Celui-ci présente une grande quantité d'informations, de présentations attrayantes, de documents utilisables et plusieurs portails. Pour la première fois, nous avons constitué un dossier documentaire électronique uniquement consultable sur le site, "espaces publics accessibles à tous". Il constitue un prototype pour d'autres thèmes que nous approfondirons.

● BASES DE DONNÉES GÉOGRAPHIQUES

Le CAUE dispose de bases de données géographiques. Celles-ci sont le SCAN 25 (couverture départementale par cartes au 25 000^e), la BD Ortho (couverture départementale en photos aériennes), la BD Topo et la BD Carto, données thématiques. Nous disposons également de la BD Parcellaire et la BD Adresse (couverture départementale selon le cadastre adapté aux fonds IGN).

Nous traitons cet ensemble de données via un logiciel de cartographie informatique, MapInfo. Celles-ci sont ensuite traduites pour les opérations "Coeurs de villages" avec les communes. Des représentations en 3D (trois dimensions) sont effectuées et permettent une expression graphique plus lisible.

Nous nous appuyons également sur le Syndicat intercommunal d'énergie de l'Ain pour accéder aux données communales.

● EXPOSITIONS

Le CAUE dispose d'un catalogue d'expositions, il a créé la plupart d'entre elles, mais il en a acquis certaines ou en est le dépositaire. La présentation et l'actualisation du catalogue ont fait l'objet d'un travail spécifique. Ces expositions sont conçues pour être aisément transportables et "installables" en tous lieux. Nous empruntons aussi certaines expositions à l'extérieur quand leur contenu intéresse notre public.

Cette année, nous avons opéré quelques réfections et avons réalisé plusieurs nouvelles expositions.

En complément des séries de panneaux réalisées depuis plusieurs années dans le cadre du Salon de l'Immobilier de Bourg, nous avons poursuivi la collection avec trois panneaux sur l'architecture d'après plusieurs réalisations récentes : "matières et mises en oeuvre, construire avec l'existant, voisinages". L'ensemble des panneaux précédents a été consolidé.

Avec FIB 01 nous avons réalisé une exposition sur la Maison départementale de la filière bois, composée de 7 panneaux décrivant l'ensemble de la démarche du projet. Cette exposition circule et accompagne diverses interventions de FIB 01. La construction proprement dite a démarré à Cormaranche-en-Bugey.

Avec l'AGEK (association pour la gestion des espaces karstiques de l'Ain) nous avons finalisé une exposition sur la Grotte de Corveissiat, site classé, dont nous avons déjà assuré ensemble une approche ayant débouché sur la mise en place d'un comité de gestion avec la commune et la DREAL (direction régionale de l'environnement, de l'aménagement et du logement).

Ces expositions dépassent le simple cadre de leur objet et donnent de nombreuses informations et éléments de réflexion au public, dans un esprit de pédagogie.

Nous venons par ailleurs de réaliser quelques panneaux en complément de ceux de l'exposition que nous empruntons à la Datar sur "la France de 2040". Celle-ci se présente sous la forme de cartes prospectives. Pour en accompagner les thèmes, nous avons créé une exposition intitulée "Paysages contrastés, avec les photos issues de l'Atlas des paysages de l'Ain".

● CIRCULATION DES EXPOSITIONS

Le tableau présenté dans le rapport montre la circulation des expositions dans le département. Avec 30 sorties de 9 expos différentes, dans 19 lieux et avec 14 partenaires, elles accompagnent souvent des manifestations, au nombre de 18 cette année, organisées dans tout le département. Plusieurs milliers de personnes ont vu au moins l'une d'entre elles.

● ÉDITION

Nous avons deux types d'éditions, celles sur papier quand cela est utile, mais aussi celles qui ne sont présentées que sur notre site internet.

Cette année est marquée par la production de la brochure "Espaces publics accessibles à tous, voyages au coeur de la mobilité". Les communes de l'Ain, auxquelles elle s'adresse en priorité, en ont été destinataires. Sur le même principe de présentation que celle éditée l'an dernier, "Couleurs, lumières, matières - Ambiances et cadre de vie", elle présente des exemples concrets dans l'Ain et en Rhône-Alpes de réalisations intéressantes, et donne la parole aux membres du comité de rédaction (voir précisions plus loin). L'association des paralysés de France et la Direction Départementale des Territoires ont été nos principaux partenaires.

Une affiche "Paysages de l'Ain" a été produite par M&G éditions pour les voeux 2013 à partir de photos issues de l'Atlas des paysages de l'Ain. Elle a été largement diffusée dans le département.

Nous intégrons sur notre site internet de petits films décrivant nos activités ou représentant des démarches auxquelles nous contribuons. Ainsi, un film de sept minutes sur notre voyage à Strasbourg et à Tübingen sur le thème de l'habitat participatif avec Cap3B (voir plus loin) y est présenté ainsi que les films présentés en Assemblée générale.

La lettre d'information numérique n°9 a été mise en ligne cet hiver avec les voeux, elle est centrée sur l'habitat durable autour de la démarche menée avec Cap3B. La lettre n° 10 est un numéro spécial qui sort pour l'Assemblée générale. Elle est consacrée à l'activité du CAUE auprès des collectivités et, avec l'aide de plusieurs élus, tente d'en décrire les principales caractéristiques. Elle prend exceptionnellement une forme papier afin de mieux cibler les destinataires

● COMMUNICATION

La presse relaie notre action à travers de nombreux articles, dans le Progrès, le Courrier économie, Communes de l'Ain, la Voix de l'Ain, l'Ain agricole, Interaction, la Tribune républicaine de Bellegarde et les nombreux bulletins municipaux. Plusieurs émissions radiophoniques se sont également déroulées, avec RCF ou Radio Tropiques. Dans la presse nationale, à noter les Cahiers du Fleurissement. Enfin, nous figurons également en publication ministérielle.

CIRCULATION DES EXPOSITIONS état des réservations à partir du 1er Mai 2012

| EXPOSITION Titre | date de prise en charge | date retour | lieu d'exposition | emprunteur | cadre de la manifestation et actions conjointes | public concerné (estimation) |
|---|-------------------------|-------------|--|---|---|---|
| PAYSAGES CONTRASTÉS avec les photographies de l'Atlas des paysages de l'Ain exposition réalisée en 2013 par le CAUE de l'Ain | 05/06/13 | 17/06/13 | Bourg-en-Bresse, CAUE de l'Ain | CAUE de l'Ain | Accueil de l'association professionnelle "Urbanistes des Territoires" Rhône-Alpes | Professionnels et grand public |
| | 19/06/13 | 19/06/13 | Péronnas, Auditorium | CAUE de l'Ain | Assemblée Générale du CAUE | Elus et professionnels |
| LA FRANCE DE 2040 exposition réalisée en 2012 par la DATAR | 05/06/13 | 17/06/13 | Bourg-en-Bresse, CAUE de l'Ain | CAUE de l'Ain | Accueil de l'association professionnelle "Urbanistes des Territoires" Rhône-Alpes | Professionnels et grand public |
| | 19/06/13 | 19/06/13 | Péronnas, Auditorium | CAUE de l'Ain | Assemblée Générale du CAUE | Elus et professionnels |
| LA GROTTE DE CORVEISSIAT ET SA RECULEE exposition réalisée en 2013 par le CAUE de l'Ain en partenariat avec l'AGEK | 26/02/13 | 20/03/13 | Corveissiat, Mairie | Mairie de Corveissiat | Inauguration (Comité de gestion du site classé) | grand public (env. 25 p.) |
| | 22/03/13 | 12/06/13 | Izernore, Office de Tourisme Intercommunal | Office de Tourisme Intercommunal d'Izernore | Vernissage de l'exposition le 29 Mars | grand public |
| LA MAISON DEPARTEMENTALE DE LA FIERE BOIS exposition réalisée en 2012 par le CAUE de l'Ain en partenariat avec FIB 01 (la circulation est gérée par FIB 01) | 13/06/13 | 20/06/13 | Lyon, DREAL Rhône-Alpes | DREAL Rhône-Alpes | Information du personnel Exposé le 13 Juin | employés de la DREAL |
| | 24/06/13 | 25/06/13 | Bourg-en-Bresse, Conseil Général | Conseil Général | Séances plénière | Conseillers Généraux + presse |
| | 05/10/12 | 08/10/12 | Bourg-en-Bresse, Ainterexpo | CAUE de l'Ain et FIB 01 | Salon Régional de l'Habitat | grand public (env. 11 500 p.) |
| | 11/10/12 | 12/10/12 | Villars-les-Dombes, Parc ornithologique | CAUE de l'Ain | Rencontre des équipes URCAUE Rhône-Alpes | professionnels (env. 78 p.) et grand public |
| | 13/10/12 | 14/10/12 | Bourg-en-Bresse, Alimentec | FIB 01 | Fête de la Science | grand public et public jeune (env. 1800 p.) |
| | 10/12/12 | 12/12/12 | Bourg-en-Bresse, Conseil Général | Conseil Général | Assemblée plénière | élus (env. 40) + presse |
| | 10/01/13 | 14/01/13 | Thézillieu, salle des fêtes | Communauté de Communes d'Hauteville | Voeux | grand public (env. 100 p.) |
| | 14/01/13 | 25/01/13 | Cormaranche-en-Bugey, Salle des fêtes | Commune de Cormaranche-en-Bugey | Voeux | grand public (env. 50 p.) |

| | | | | | | |
|---|-------------------|----------|---|---|--|--------------------------------------|
| | 20/03/13 | 20/03/13 | Brégnier-Cordon, Salle des fêtes | Syndicat Mixte du Pays du Bugey | Colloque Habitat Durable | Elus et professionnels (env. 40 p.) |
| | 24/03/13 | 24/03/13 | Saint Bois, Salle des fêtes | Syndicat Mixte du Pays du Bugey | Fête du Bois | grand public (env. 200 p.) |
| | 17/04/13 | 17/04/13 | Port, Salle polyvalente | Syndicat Mixte du Pays du Bugey | Séminaire Ville Campagne organisé par la Plate-forme régionale développement rural et le Syndicat mixte du Pays du Bugey | Elus et professionnels (env. 80 p.) |
| | 14/06/13 | 14/06/13 | Cormaranche-en-Bugey | FIB 01 | Assemblée Générale de FIB 01 | Elus et professionnels |
| | 26/06/13 | 28/06/13 | Oyonnax, Valexpo | Association des Acteurs Economiques de la Plastics Vallée | Salon des produits innovants et du design (SPIDO) | Professionnels, élus et grand public |
| HABITER TOUT UN PROJET. Vers une conception réfléchie et sensible exposition réalisée en 2007 par le CAUE du Rhône | 04/09/12 | 18/09/12 | Saint-Cyr-sur-Menthon, Musée de la Bresse | Conservation départementale des Musées | Journées européennes du Patrimoine | grand public (env. 1900 p.) |
| FICHES-CONSEILS REHABILITATION DE L'ARCHITECTURE BRESSE VAL DE SAONE exposition CAUE (2003) | 04/09/12 | 18/09/12 | Saint-Cyr-sur-Menthon, Musée de la Bresse | Conservation départementale des Musées | Journées européennes du Patrimoine | grand public (env. 1900 p.) |
| LE PISE, ENTRETIEN ET RESTAURATION exposition CAUE (1983) | 04/09/12 | 18/09/12 | Saint-Cyr-sur-Menthon, Musée de la Bresse | Conservation départementale des Musées | Journées européennes du Patrimoine | grand public (env. 1900 p.) |
| | 03/07/13 | 03/07/13 | Parcieux, Salle polyvalente | Mairie de Parcieux | Conférence et expositions sur le pisé | grand public |
| DETAILS D'ARCHITECTURE DE TERRE exposition CAUE (1983) | 03/07/13 | 03/07/13 | Parcieux, Salle polyvalente | Mairie de Parcieux | Conférence et expositions sur le pisé | grand public |
| MOULINS DES PAYS DE L'AIN exposition réalisée par PPA avec la collaboration du CAUE, en 2001. (La circulation de cette exposition est gérée par PPA qui en est le propriétaire) | 16/06/12 | 17/06/12 | Montceaux, Moulin Crozet | Association des Amis des Moulins de l'Ain | Journée nationale des moulins | grand public (env. 300 p.) |
| | 13/10/12 | 14/10/12 | Pont-de-Vaux, Maison de l'Eau et de la Nature | Syndicat Mixte Bresse Revermont Val de Saône | Fête de la Science | grand public (env. 1000 p.) |
| | 15/06/13 | 16/06/13 | Montceaux, Moulin Crozet | Association des Amis des Moulins de l'Ain | Journée nationale des moulins | grand public |
| 1 panneau | 15/06/13 | 16/06/13 | Saint-Trivier-de-Courtes, Office de Tourisme | Office de Tourisme de Saint-Trivier-de-Courtes | Journée nationale des moulins | grand public |
| BILAN au 30 Avril 2013 9 EXPOSITIONS DIFFERENTES | 30 sorties | | 19 lieux d'exposition différents | 14 partenaires différents | 18 manifestations | |

● MANIFESTATIONS

Le CAUE participe à certaines manifestations, souvent en partenariat avec d'autres organismes, il en organise aussi lui-même.

La présentation de la brochure sur l'accessibilité des espaces publics a été effectuée en partenariat avec les villes de Bourg-en-Bresse et de Bellegarde-sur-Valserine, où nous avons effectué des visites d'opérations et rencontré le public et la presse. D'autres journées ont été organisées avec l'Association des Paralysés de France sur l'accessibilité des espaces publics, l'une à Grenoble, La Rivière et Bourgoin-Jallieu, en Isère, puis sur le Haut Rhône dans l'Ain et en Savoie avec pour thème les espaces naturels et touristiques, préparée avec Aintourisme. Elles ont permis de réunir des acteurs nombreux et diversifiés.

Pour le Salon régional de l'Habitat de Bourg, nous avons aménagé un stand avec FIB 01 et présenté pour la première fois l'exposition sur la Maison du Bois. L'architecte Christophe Mégard a commenté le projet lors de deux journées, l'une avec nos invités, élus et professionnels, l'autre en direction du grand public et en particulier des élèves des établissements concernés.

Autour de l'accueil de l'exposition de la Datar, d'autres rencontres sont organisées.

L'ensemble de ces manifestations a permis à un nombreux public de s'informer, de s'exprimer et de participer à diverses visites et activités tout au long de cette année.

● PÉDAGOGIE ET SENSIBILISATION

Les interventions en milieu scolaire se font sur demande expresse des enseignants et de leurs établissements.

À la demande de l'Inspection académique, nous sommes intervenus lors d'une formation d'enseignants à Bourg. Cela a permis de faire le point sur les différents types d'intervention du CAUE en milieu scolaire et de proposer des principes d'activités autour du thème de l'accessibilité.

● INFORMATION DE PROFESSIONNELS

Avec FIB 01, nous avons aussi continué les visites de réalisations bois, "Vendredis du Bois" à Échallon, Apremont, Cessy, Saint-Genis-Pouilly, Péron, Châtillon-en-Michaille, Confort, Saint Julien-sur-Reyssouze, Mantenay-Montlin, Reyrieux, Bény, Bourg. Nous avons également accueilli une présentation du CNDB (comité national pour le développement du bois) et de FIBRA sur le bois et les immeubles collectifs d'habitat, à destination des architectes, maîtres d'ouvrage et professionnels de la construction.

Une rencontre, préparée avec l'Association des architectes de l'Ain et FIB 01, offre aussi l'occasion de débattre sur une proposition de Dynacité, "construire bien et moins cher".

L'on voit que les actions auprès du grand public telles que décrites ne sont pas des actions de simple communication, mais qu'elles sont destinées à des publics personnalisés, qu'elles tentent de répondre aux besoins et souhaits que nous percevons. Le CAUE est à la fois sur le terrain, auprès des particuliers, avec un vrai contact, un vrai dialogue, et sur internet ou à la radio, pour un apport d'information ou même de service interactif. La variété des acteurs, de leurs compétences, capacités et aspirations nous incite à favoriser les actions qui leur permettent de se rencontrer et de débattre.



Les actions auprès des collectivités
et l'opération dite "Cœurs de villages",
mais aussi auprès de l'État,
et les actions communes avec les partenaires

● CONSEIL AUX COMMUNES

Cette année, nous avons conseillé 115 communes dont 80 avec convention, réparties sur l'ensemble du département. L'opération "Coeurs de villages", initiée par le CAUE dès sa création, est toujours vivante.

Le premier secteur d'intervention concerne le cadre de vie. D'abord la demande de communes d'intervention quasi-systématique sur les façades, coloration, ravalement, sur les éléments du patrimoine communal. Le conseil est destiné à la commune, mais aussi aux particuliers. Des avis peuvent être émis et transmis aux services instructeurs des permis de construire. C'est une aide à la maîtrise des aspects urbains ou paysagers des centre-bourgs ou des hameaux ruraux. Ils s'appuient sur des documents de référence comme les nuanciers ou les cahiers et fiches de recommandation. Ils sont dans certains cas coordonnés avec l'avis de services compétents comme dans les Zppaup (zone de protection du patrimoine architectural, urbain et paysager).

L'intervention sur les réflexions urbaines s'inscrit dans la même préoccupation. Elle accompagne certaines démarches comme les PLU, qu'elle illustre, spatialise, quantifie, à travers des schémas d'orientation, des conseils, des présentations photographiques ou l'animation de certaines réunions intermédiaires. Sans jamais porter ou accompagner sur le long terme les procédures de planification, le CAUE peut être utile sur des questionnements mis en évidence pendant ces réflexions. Plus concrètement, il peut fournir des éléments permettant d'entreprendre des acquisitions, des ajustements fonciers, par exemple. L'établissement public foncier recourt, quand cela lui paraît nécessaire, à cette intervention.

Par ailleurs, cela sera détaillé au chapitre des "études générales et animation", le CAUE est un acteur compétent des approches environnementales de l'urbanisme. Ces "AEU" sont préconisées par l'Ademe, en amont des opérations, mais aussi lors de l'établissement des PLU. Les architectes-conseillers sont formés et deviennent expérimentés. Le temps consacré à ces approches est nécessairement plus long, puisque, avec les collectivités concernées et leurs partenaires, nous établissons les cahiers des charges pour les bureaux d'études, effectuons un suivi des phases d'étude, et participons à la suite de la démarche en accompagnant les collectivités jusqu'au choix des équipes de maîtrise d'ouvrage et de maîtrise d'oeuvre le cas échéant. Ces AEU, qui ne sont pas un cadre réglementaire, mais plutôt une proposition ouverte de méthode, nous paraissent un bon support de réflexion, de concertation, d'échange entre professionnels et élus. Elles permettent d'établir des hypothèses plus ambitieuses, actualisées en fonction de critères environnementaux habituellement peu pris en compte.

Les espaces et équipements de la commune constituent le second grand secteur d'intervention. Pour commencer, ce que nous pouvons appeler la restructuration des centres-villages, c'est à dire les réflexions et orientations générales sur les répartitions des fonctions urbaines, la prise en compte de nouveaux usages, l'aspiration à de nouvelles échelles et perspectives, aboutissant à des modifications importantes de l'espace public. C'était au départ l'objet de l'opération "Coeurs de villages", cela reste un de ses grands chapitres, même si celle-ci s'est énormément élargie à d'autres objets. L'espace public n'est pas qu'un décor, même s'il existe une attente sur son aménagement. Il réceptionne tous les usages, toutes les contraintes urbaines. Il doit pouvoir accueillir le quotidien, mais aussi l'exceptionnel. Enfin, en ce qui concerne les abords et espaces extérieurs, de nouveaux éléments apparaissent dans le relevé des projets : mobilier urbain, signalétique, éclairage public, et même "voie verte" qui s'ajoute à la valorisation des espaces naturels.

Par ailleurs, nous en rendons compte au paragraphe "partenariats", nous avons entrepris deux actions importantes. La première concerne l'accessibilité de l'espace public, qui, sans être obligatoire, apporte de nouveaux critères aux projets d'aménagement : autour de visites de communes ayant effectué des réalisations probantes, et avec l'appui d'un groupe de partenaires, nous avons publié une brochure qui a été adressée à tous les maires de l'Ain. La deuxième porte sur l'aménagement paysager, qui amplifie l'action de fleurissement. Il s'agit de la mise en place d'un prix spécial au sein du concours départemental de fleurissement, à destination des communes. Par ces deux approches, nous souhaitons participer à l'amélioration de l'espace public en informant et conseillant mieux, en proposant de nouveaux critères de qualité.

Les équipements de la commune sont d'abord la mairie, mais aussi divers bâtiments associés qui contribuent au bon fonctionnement public. Il s'agit là d'un conseil au quotidien, qui va de la réflexion générale sur le dispositif des bâtiments à la mise à niveau de certains d'entre eux.

Dans le domaine des loisirs et de la culture, l'on construit toujours des salles de fêtes, des locaux associatifs, des bibliothèques. Dans celui des sports, hormis les équipements habituels, on voit le succès des "city-stades". Le domaine du tourisme se développe considérablement avec des réflexions générales stratégiques, en coordination avec Aintourisme et les collectivités, souvent les intercommunalités. Mais nous intervenons fréquemment aussi sur des zones de loisirs, des équipements, des hébergements très diversifiés, des offices de tourisme.

L'habitat représente une part importante de notre activité. Nous sommes beaucoup interrogés sur les opérations de logement, que ce soit en amont ou en accompagnement. Nous rencontrons les opérateurs publics et privés, avec le souci de l'amélioration des projets, mais aussi nous sommes auprès de collectivités pour préparer et s'assurer de la qualité dans certains processus de mutations foncières. Nous avons évoqué ci-avant les AEU. Leur concrétisation prend différentes formes, du lotissement aménagé et construit par un bailleur social à l'écoquartier, aux procédures plus complexes.

Les équipements scolaires sont très diversifiés, notre action peut porter sur la simple installation d'une classe modulaire ou l'aménagement d'un préau, comme sur une refonte totale d'un vaste site scolaire, en passant par toutes les échelles d'écoles, de groupes scolaires et d'équipements péri-scolaires. Les élus sont souvent accompagnés de groupes de travail associant les usagers.

Enfin, au chapitre de l'économie, nous intervenons sur tous types de projets, parcs d'entreprises, zones artisanales, bâtiments industriels, souvent en lien avec le Conseil général, mais aussi surfaces commerciales ou de service, marché couvert. Puis divers bâtiments techniques ou agricoles.

À la lecture de l'ensemble du rapport, l'on verra que beaucoup des activités du CAUE concourent à la bonne pertinence de notre mission auprès des collectivités.

● STRUCTURES INTERCOMMUNALES

Cette année, nous avons conseillé 9 structures intercommunales dont 4 avec convention.

De même que pour les communes, nous intervenons sur de multiples projets tels que décrits plus haut, selon les compétences assumées par ces différents niveaux.

● CONSEILS AU DÉPARTEMENT

Le CAUE est sollicité par le Département pour divers avis. Ainsi, il conseille les porteurs de projets de bâtiments industriels qui seront financés par le département.

Dans le cadre de la Commission Tourisme pour les hébergements de loisir, il voit divers types de constructions ou d'installations.

Dans le cadre du Schéma départemental du Tourisme, action "accompagner les projets par la prise en compte de l'urbanisme, de l'architecture et de l'environnement paysager dans l'approche touristique", nous avons été associés avec Aintourisme, à l'approche menée par la communauté de communes de Montrevel-en-Bresse pour la réhabilitation de la Base de Loisirs. Intégrés au comité de pilotage et aux groupes de travail, nous préparons la consultation de concepteurs qui se déroulera cette année. D'autres dossiers de développement touristique publics ou privés nous sont adressés. Nous avons pu rendre compte de cette activité aux représentants du Conseil général. Par ailleurs, le CAUE est associé aux Jurys pour les projets de maîtrise d'ouvrage départementale, comme les collèges ou pour sélectionner des opérations de logement qui recevront l'aide du département.

Pour compléter la présentation de l'Atlas des paysages de l'Ain sur notre site, nous avons produit les fiches descriptives des 37 unités paysagères avec illustrations en 3D. Les visites du "Portail Atlas" sur notre site Internet ont été au nombre de 3 000.

● POUR L'ÉTAT

Le CAUE est sollicité par la Préfecture pour divers avis. Nous participons à la Commission départementale des paysages et des sites, à la Commission départementale pour l'Aménagement commercial, à celle de sélection des Commissaires-enquêteurs. Nous avons participé au jury du restaurant interadministratif.

Nous sommes aussi sollicités pour avis sur les constructions modulaires installées autour des bâtiments scolaires, souvent dans l'urgence.

Nous participons au Comité de gestion du site classé du Lac de Nantua pour lequel nous avons élaboré le Plan de Gestion. Il se voit présenter les projets de construction, d'aménagement mais aussi de gestion et d'amélioration des milieux naturels. Avec les services de la Culture, Direction Régionale des Affaires Culturelles et Service Territorial de l'Architecture et du Patrimoine, nous avons un contact constant, et travaillons ensemble quand cela semble utile aux dossiers ou aux services qui les instruisent.

Avec la Direction Départementale des Territoires, le CAUE participe, quand il y est invité, aux réunions du GTOU (groupe technique des opérations d'urbanisme) et aux concertations utiles. Un partenariat effectif s'est constitué autour de la question de l'accessibilité des espaces publics avec l'Unité Contrôle Accessibilité Sécurité : participation au comité de rédaction de la brochure, intervention sur les aspects réglementaires au cours des visites dans l'Ain et en Rhône-Alpes, séance de formation des architectes-conseillers et appui général de notre action. Nous avons par ailleurs participé à une réunion sur les écoquartiers (déc.) et sommes associés à une réflexion pour le renouvellement de fiches-conseils en urbanisme. Nous avons également reçu les représentants du CERTU (centre d'études sur les réseaux, les transports, l'urbanisme et les constructions publiques) à propos du projet de publication sur l'urbanisme négocié.

Sollicités par le Laboratoire Architecture, Ville, Urbanisme, Environnement, UMR CNRS pour le Séminaire Lieux et Enjeux, dans le cadre d'une journée "Patrimoines, Identités et Territoires" destinée à des doctorants, nous avons présenté un exposé sur le petit patrimoine non protégé de l'Ain à l'école d'architecture Paris Val de Seine.

LISTE DES OPERATIONS "CŒURS DE VILLAGES"
ayant donné lieu à des conseils, études pré-opérationnelles ou à des réalisations
 (Etat du 1er mai 2012 au 30 avril 2013)

(par commune, type d'équipement, maître d'oeuvre et stade d'avancement)

Secteur Côtier de Dombes - Val de Saône

| | | | |
|------------------------|---|---|---|
| ARS-SUR-FORMANS | Avis sur l'extension de l'office de tourisme | Commune | Avis terminé |
| BANEINS | Bâtiment communal | Commune | 1er contact |
| BEAUREGARD | Conseil chromatique | Commune | Avis terminé |
| BELIGNEUX | Ecole | Commune | Participation jury lauréat : Dosse Conseil terminé |
| BEYNOST | Schéma d'évolution de secteurs (PLU) des Pommères et Pinachères Évolution secteur Château du soleil Conseils aux particuliers | Commune Commune | Étude terminée Participation au choix de l'aménageur Étude en cours Avis terminé |
| BOULIGNEUX | Espace public | Commune | Sans suite |
| BOURG-SAINT-CHRISTOPHE | Schémas d'orientation PLU | Commune + Mme Dally-Martin, urbaniste | Étude terminée |
| CHARNOZ-SUR-AIN | Salle des fêtes (références) | Commune | Conseil terminé |
| DAGNEUX | Évolution des écoles Aménagement site 21 fusillés | Commune Commune + Associations Commune | Étude terminée Suivi en cours Conseil |
| FAREINS | PLU Évolution centre village Bâtiments communaux | Commune Commune + M. Bernard, archi | Conseil Conseil Conseil |

| | | | |
|--------------------------------|---|---|--|
| LA-CHAPELLE-DU-CHATELARD | Évolution de la salle des fêtes | Commune | Conseil |
| MESSIMY-SUR-SAÔNE | Conseil couleur sur ancien presbytère | Commune | Avis terminé |
| MIONNAY | Réflexion sur l'évolution du centre de Mionnay | Commune | Étude en cours |
| MONTCEAUX | Aménagement site ancien moulin Conseil couleur école Construction collège | Commune + Izquierdo architecte Commune + Conseil Général | Conseil terminé Avis terminé Participation jury Lauréat : cabinet BBC |
| MONTMERLE-SUR-SAONE | Chapelle des Minimes et abords Mobiliier urbain Conseil couleur bâtiment maire | Commune + Sales, archi du patrimoine Commune Commune + Bernard architecte | Conseil terminé Conseil terminé Conseil terminé |
| PEROUGES | Orientations d'aménagement pour des zones à urbaniser (PLU) Bâtiments communaux | Commune + M. Gergondet, urbaniste Commune | Étude terminée Conseil terminé |
| RELEVANT | Évolution de secteurs de développement, d'équipements et espaces publics | Commune | Étude terminée |
| REYRIEUX | Aménagement espaces publics avec déplacement du monument aux morts | Commune | Étude terminée |
| SAINT-ANDRE-DE-CORCY | Conseils chromatiques aux particuliers Aménagement parking de la gare et de l'entrée de ville | Commune + At. Cler, coloriste Commune | Suivi conseils Étude en cours |
| SAINT-BERNARD | Signalétique pour espace Chabrier | Commune | Conseil terminé |
| SAINT-ETIENNE-SUR-CHALAFARONNE | Evolution d'une traversée de village Conseil couleur bâtiment maire et bâtiment salle réunion bibliothèque | Commune Commune | Sans suite Conseil terminé |
| SAINT-MAURICE-DE-BEYNOST | Évolution de la mairie | Commune | Étude terminée |

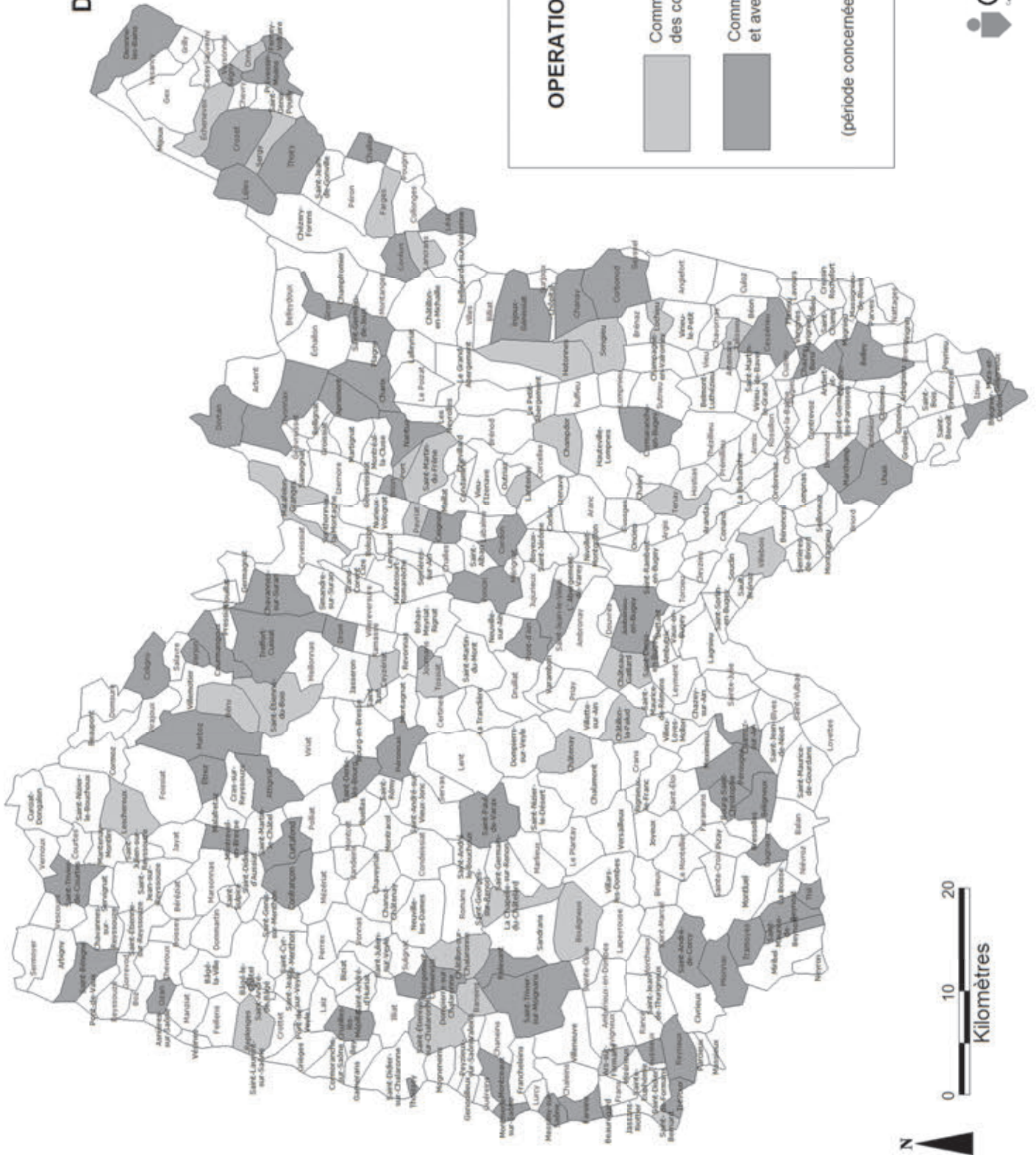
| | | | | | | | |
|---|--|--|--|--------------------------|--|--|--|
| SAINT-PAUL-DE-VARAX | Implantation 2 HLL dans camping Evolution de 2 sites communaux au centre bourg (habitat) | Commune + Conseil Général Commune | Avis terminé Étude terminée | CRUZILLES-LES-MEPILLAT | Réflexion extension cimetière Traversée du village | Commune Commune | Étude terminée Étude terminée |
| SAINT-TRIVIER-SUR-MOIGNANS | AEU Secteur Ouest (Zone d'activités) | Commune + Avenir Dombes Saône + CC Chanstrival + SCOT de la Dombes + BE : Athanor, Equinoxe Paysages CSD Ingénieurs | Réunions préparatoires Étude terminée | CURTAFOND | Réflexion sur l'évolution du secteur "Les Brouilles" (PLU) | Commune + CC Montrevel + EPF | Étude terminée |
| THIL | Cimetière | Commune | Étude terminée | ETREZ | Réflexion d'aménagement de la "Rue du Petit Bosquet" | Commune + Bourg Habitat + Floriot + Magnien archi + EPF | Étude terminée Suivi en cours |
| THOISSEY | Conseils chromatiques | Commune + At. Cler, coloriste | Suivi conseils | LESCHEROUX | Conseil couleurs particuliers | Commune + Synd Mixte Bresse Revermont, Val de Saône | Avis terminé |
| TOUSSIEUX | Évolution du centre village | Commune | Étude terminée | MONTREVEL-EN-BRESSE | Équipements scolaires Réflexion sur le réaménagement des espaces publics | Commune Commune | Étude en cours Proposition en cours |
| TRAMOYES | Évolution du centre village | Commune | Étude terminée | OZAN | Réflexion sur cheminements piétons en coeur de village | Commune | Suivi en cours |
| TREVOUX | Suivi ZPPAUP | Commune + STAP. At. Cler, coloriste | Suivi conseils | REPLONGES | Avis sur projet à la Madeleine Conseil couleurs particuliers | Commune Commune + Synd Mixte Bresse Revermont, Val de Saône | Avis terminé Avis terminé |
| CTÉ DE COMMUNES MONTMERLE 3 RIVIERES | Conseils chromatiques Visionis AEU Intercommunale | Cité communes + At. Cler, coloriste Cité communes + Avenir Dombes Saône + SCOT Val de Saône Dombes + BE : Urbicand + Soberco Environnement | Suivi conseil Étude en cours | SAINT-BENIGNE | Accessibilité mairie | Commune | Avis en cours |
| Secteur Bresse | | | | SAINT-DENIS-LES-BOURG | Projet éco quartier La Viole : Commission de sélection : choix aménageur constructeur Audition 3 équipes opérateurs | Commune + Cap3B + M. Berliottier, archi conseil | Suivi en cours Lauréat : AFA, Logidia + Gerbe archi |
| ATTIGNAT | Réflexion centre village et commerces Avis sur préfabriqués | Commune | Étude en cours | SAINT-TRIVIER-DE-COURTES | Conseil couleux ancienne fromagerie Réflexion réaménagement abords tour de ronde | Commune Commune | Avis terminé Avis terminé |
| BAGE-LE-CHATEL | Rénovation façades | Commune + At. Cler, coloriste | Suivi en cours | | | | |
| CONFRANCON | Réflexion urbaine, réaménagement de la traversée et implantation d'une surface commerciale, au Logis-Neuf Réflexion évolution boulangerie | Commune + Conseil Général Commune | Étude terminée + suivi en cours Sans suite | | | | |

| | | | | | | | |
|---|--|---|--|-------------------------|--|---|--|
| CTÉ DE COMMUNES MONTREVEL-EN-BRESSE | Prépa AEU extension et nouvelles ZA Signalétique ZA Le Sougey | Cté de Communes + Cap3b Cté de Communes Cté de Communes + STAP Cté de Communes + Aintourisme + Traces TPI | Étude terminée Avis terminée Participation au comité de pilotage Étude en cours Comités technique et de pilotage | CHAVANNES-SUPR-SURAN | AEU habitat Cahier des charges, et sélection du Bureau d'étude Schéma d'aménagement et programmation intégrés au PLU Lancement procédure adaptée Camping | Commune + Cap3B + ADEME BE Mosaïque Environnement et Urbasite | Accompagnement en cours Conseils juridiques |
| CTÉ DE COMMUNES SAINT-TRIVIER-DE-COURTES | Réflexion sur l'évolution de la base de loisirs "Plaine Tonique" Programme, procédure, cahier des charges Prépa consultation d'équipes de conception | Cté de Communes Cté de Communes | Proposition en cours Conseils juridiques | COLIGNY | Conseils aux particuliers | Commune + At. Cler, coloriste | En cours Avis en cours Suivi en cours |
| CTÉ DE COMMUNES SAINT-TRIVIER-DE-COURTES | Abords ancien hospice | Cté de Communes | Avis terminée | COURMANGOUX | Orientation d'aménagement PLU | Commune | Étude terminée |
| SIVOM JAYAT, MALAFRETAZ, MONTREVEL | Suivi AEU habitat / PLU | SIVOM Cap3B + ADEME | Concertation et suivi en cours BE retenu : Arbor & Sens | DROM | Aménagement centre village phase 2 Finalisation place publique et Inauguration Accessibilité équipements communaux Conseils particuliers | Commune Commune Commune + At. Cler, coloriste | Avis terminée Conseils Étude terminée Suivi en cours Suivi en cours |
| SYNDICAT INTERCOMMUNAL DES EAUX DE LA MOYENNE REYSSOUZE | Réflexion sur le projet de construction d'un hangar de traitement de l'eau | Synd Intercom des eaux de la moyenne Reyssouze | Proposition en cours Conseils juridiques | JOURNANS | Évolution des écoles | Commune | Étude terminée Suivi en cours |
| Secteur Revermont - Sud Bourg | | | | | | | |
| BENY | Eclairage public | Commune + Eclair | Avis terminée | L'ABERGEMENT CLEMENCIAT | Réflexion sur l'évolution de la salle des fêtes | Commune | Étude terminée Suivi en cours |
| CEYZERIAT | Conseil couleur opération Habitat | Commune T. Roche architecte | Avis terminée | MARBOZ | Conseil couleurs particulier | Commune + Synd Mixte Bresse Revermont, Val de Saône | Avis terminée |
| CHATENAY | Aménagement du pôle médical et de logement individuels | Commune | Sans suite | PERONNAS | Opération de logements "La Correnie" | Commune + Dynaacté | Participation jury Lauréat : Ménaïd paysagiste, Aktis, Segic, Antea Group, S. Chanel Étude en cours |
| CHATILLON-LA-PALUD | Evolution des sites de la Mairie, de la salle communale et de l'ancien presbytère | Commune | Proposition en cours | PONT D'AIN | Urbanisation du secteur centre Évolution des écoles | Commune Commune | Étude en cours |
| CHATILLON-SUR-CHALARONNE | Déplacement de la mairie et regroupement de l'école Insertion paysagère bâtiment industriel | Commune Conseil Général | Proposition en cours Avis terminée | SAINT-ETIENNE-DU-BOIS | Opération de densification de quartier : construction 34 logements PLU Zonage et Règlement Conseil couleur bât communal Aménagement de la place d'entrée de ville | Commune + Dynaacté Commune Commune Commune | Participation jury Lauréat : Bel'Air Architecture Participation réunion Conseil terminée Proposition en cours |

| | | | | | | | |
|----------------------|---|--|---|----------------------|--|--|--|
| TOSSIAT | 2. Insertion paysagère bâtiments industriels | Commune + Conseil Général | Avis terminé | CHAMPDOR | Prescription pour des terrains à bâtir à proximité de l'allée du château | Commune | Avis terminé |
| TREFFORT-CUISIAT | Hangar bois | Commune | Avis terminé AC3 Crocier | CHANAY | Orientations d'aménagement sur l'urbanisation du centre village | Commune | Étude en cours |
| | Modernisation du Camping | Commune | Avis en cours conseils juridiques | CHATEAU-GAILLARD | Avis sur bâtiment industriel | Commune + Conseil Général | Avis terminé Archipilus |
| | Modérnisation du Camping | Commune + | Avis terminé | | Avis sur installation préfabriqués à l'école | Commune + Conseil Général | Avis terminé |
| | Grange du Pin : cahier des charge | Ponte Rosa Archi + Causse Paysagiste | Suivi en cours Conseils juridiques | CHAZEY-BONS | Lotissement "Rothonod" | Commune + ICADE aménagement | Avis terminé |
| | Avis logements flottants camping | "Intérieur & Paysage"+ Monod & Associés, Géomètre | Avis terminé | CORBONOD | Aménagement d'une "maison des associations" | Commune | Étude terminée |
| | Grange du Pin | Commune + Conseil Général + Aintourisme | Avis terminé | | Zone d'activité | Commune | Avis en cours |
| | Avis tennis couvert | Commune + | Avis terminés Suivi conseils part. | CORMARANCHE-EN-BUGEY | Aménagement espace communal | Commune | Suivi en cours |
| | Conseil couleur | At. Cler, coloriste | Suivi conseils part. | HOTONNES | Développement du site du "Plan d'Hotonnes" | Commune + Synd Mixte du Plateau de Retord | Proposition en cours |
| VERJON | Conseil particuliers | Commune | Avis en cours | LANTENAY | Réhabilitation ancienne fromagerie | Commune | Avis terminé |
| | Aménagement lotissement | Commune + STAP + DDT | | LHUIS | Conseils aux particuliers | Commune | Suivi en cours |
| Secteur Bugey | | | | LOCHIEU | Rénovation d'un four et d'un lavoir Avis lotissement | Commune Commune | Avis terminé |
| AMBÉRIEU-EN-BUGEY | Aménagement paysager du cimetière | Commune | Étude terminée | MARCHAMP | Aménagement d'un terrain communal pour logements | Commune + | Étude terminée et suivi en cours |
| AMBLÉON | Conseil aux particuliers | Commune | Sans suite | MURS-ET-GELIGNIEUX | Traverse de la commune | Commune | Suivi en cours |
| ARTEMARE | Évolution du quartier des écoles Avis HLL Camping VAUGRAIS | Commune Commune + Conseil Général | Proposition en cours Avis terminé | PONCIN | Conseils aux particuliers | Commune | Suivi en cours |
| BELLEY | Conseils aux particuliers Collège | Commune Commune + Conseil Général | Suivi en cours Participation jury Lauréat : Mollard architecte | SAINT-DENIS-EN-BUGEY | Réaménagement rue Pasteur | Commune + Conseil Général | Étude terminée Suivi en cours |
| BREIGNIER-CORDON | Conseils aux particuliers | Commune | Suivi en cours | SAINT-JEAN-LE-VIEUX | Façade salle des fêtes ZA des Blanchères | Commune Commune + Aintégra | Avis terminé Avis terminé |
| CERDON | Façade four | Commune | Avis terminé | | Évolution école Maison Lelouam (réhab RDC) Conseil couleur bâtiment gare | Commune Commune Commune | Avis terminé Avis terminé Avis terminé |
| CEYZERIEU | Aménagement place du village suite aménagements existants | Commune + Ménard, paysagiste | Avis terminé | | | | |

| | | | | | | | |
|--|--|---------------------------|---|-------------------|---|--|---|
| SONGIEU | Construction hangar communal et Mairie | Commune | 1er contact | FARGES | Rénovation église | Commune | Conseil terminé |
| TALUSSIEU | Avis sur terrains privés à bâtir | Commune | Avis terminé | FERNEY-VOLTAIRE | Réaménagement voirie Commission technique Maison des cultures | Commune + Commune + NOVADE | Étude terminée Participation réunion Lauréat : Chabanne et partenaires Participation jury 1er tour |
| TENAY | Aménagement coeur de village Avis sur maison à rénover | Commune Commune | 1er contact Avis terminé | | Opération de 122 logements "Quartier les Tattes" | Commune + Dynamité | Participation jury 1er tour |
| VILLEBOIS | Aménagement d'un terrain communal pour l'implantation de commerces | Commune | Proposition en cours | GIRON | Aménagement d'espaces publics, et d'un équipement d'accueil | Commune + Aintourisme | Étude terminée |
| Secteur Haut Buguey - Pays de Gex | | | | | | | |
| APREMONT | Aménagement place de la mairie | Commune | Étude en cours | INJOUX-GENISSIAT | Aménagement du centre de Génissiat, de la route | Commune | Étude en cours |
| BRION | Rénovation mairie École | Commune Commune | Conseil terminé Inauguration | LANCRANS | Aménagement City stade à Injoux Aménagement hameau de Craz | Commune Commune | Étude terminée Proposition en cours |
| CEIGNES | Aménagement des abords de l'église | Commune | Étude en cours | LEAZ | Rénovation façade fontaine Réhabilitation four | Commune Commune | Conseil terminé Conseil terminé |
| CHALLEX | Extension bibliothèque | Commune | Étude terminée Conseils juridiques | LELEX | Réhabilitation d'une ferme et aménagement d'un terrain et d'un carrefour au centre du village | Commune | Étude terminée |
| CHARIX | Aménagement coeur de village et extension école | Commune | Étude en cours | MATAFELON-GRANGES | Aménagement aire camping car | Commune | Étude terminée |
| CONFORT | Extension du restaurant Tram Réflexion sur la rénovation de la Mairie-école | Commune Commune | Proposition en cours Étude terminée | NANTUA | Suivi ZPPAUP Conseil particuliers Plan de gestion aménagement Lac de Nantua Projet pôle TEC (Touristique, Économique et Culturel) | Commune + STAP. + At. Cler, coloriste Commune Commune + DREAL Commune + Ponte Rosa et Deligiannidis, architectes Commune Commune + STAP Commune + Fontaine | Suivi en cours Concertation Conseils en cours Participation Comité de Gestion Étude terminée Suivi en cours |
| CROZET | Extension écoles, cantine, centre de loisirs | Commune | Étude en cours | | Divers avis sur projets en cours Avis mur chemin de ronde | | |
| DIVONNE-LES-BAINS | Conseils aux particuliers | Commune | Suivi en cours | | Suivi projet urbain en centre-ville (aménagement rue du collège et place d'Arme) | | |
| DORTAN | Valorisation des espaces naturels Aménagement plateau de la Roche | Commune + CREN + AVENA | Étude terminée | ORNEX | Construction nouveau groupe scolaire | Commune | Participation jury Lauréat : ADELA Architecte |
| ECHENEVEX | Extension groupe scolaire en bâtiment modulaire | Commune + NOVADE | Participation Jury Lauréat : Coprebat et Jean-Yves Quay architecte | | | | |

| | | | |
|-------------------------------------|---|--|---------------------------------------|
| OYONNAX | Aménagement terrain SERNAM et marché couvert | Commune | Étude en cours |
| | Aménagement parc Oyonnailithe | Commune | Étude en cours |
| PEYRIAT | Toiture église | Commune | Avis terminé |
| PORT | Lien entre le village et la nouvelle opération à l'entrée Sud de la commune | Commune | Proposition convention |
| PREVESSIN-MOENS | Divers conseils aux particuliers | Commune | Suivi en cours |
| SAINT-GERMAIN-DE-JOUX | Rénovation moulin | Commune + PNR + ALEP Architectes | Avis terminé |
| SAINT-MARTIN-DU-FRESNE | Rénovation lavoir | Commune | Avis terminé |
| SEGNY | 3 projets (Mairie, Maison communale Entrée de ville) | Commune | Étude en cours |
| | Rénovation 5 fontaines | Commune | Avis terminé |
| SERGY | Remblaiement terrain | Commune | Avis terminé |
| THOIRY | Conseils aux particuliers | Commune | Suivi en cours |
| CTÉ DE COMMUNES DES MONTS BERTHIAND | Abords lac de Samognat | Cité communes + commune | Étude terminée Conseils juridiques |
| CTÉ DE COMMUNES D'OYONNAX | OPAH RU à Oyonnax Étude voie verte | Cité communes Cité de Communes + Alkhos | Participation réunion |
| CTÉ DE COMMUNES DU LAC DU NANTUA | Tour du Lac | Cité communes + Verdi Ingénierie + Garance Paysage | Suivi en cours |
| | Gestion du Site Classé | Cité communes + DREAL | Suivi en cours |
| CTÉ DE COMMUNES DU PAYS DE GEX | Projet stratégique de développement | Cité de Communes | Participation réunion |

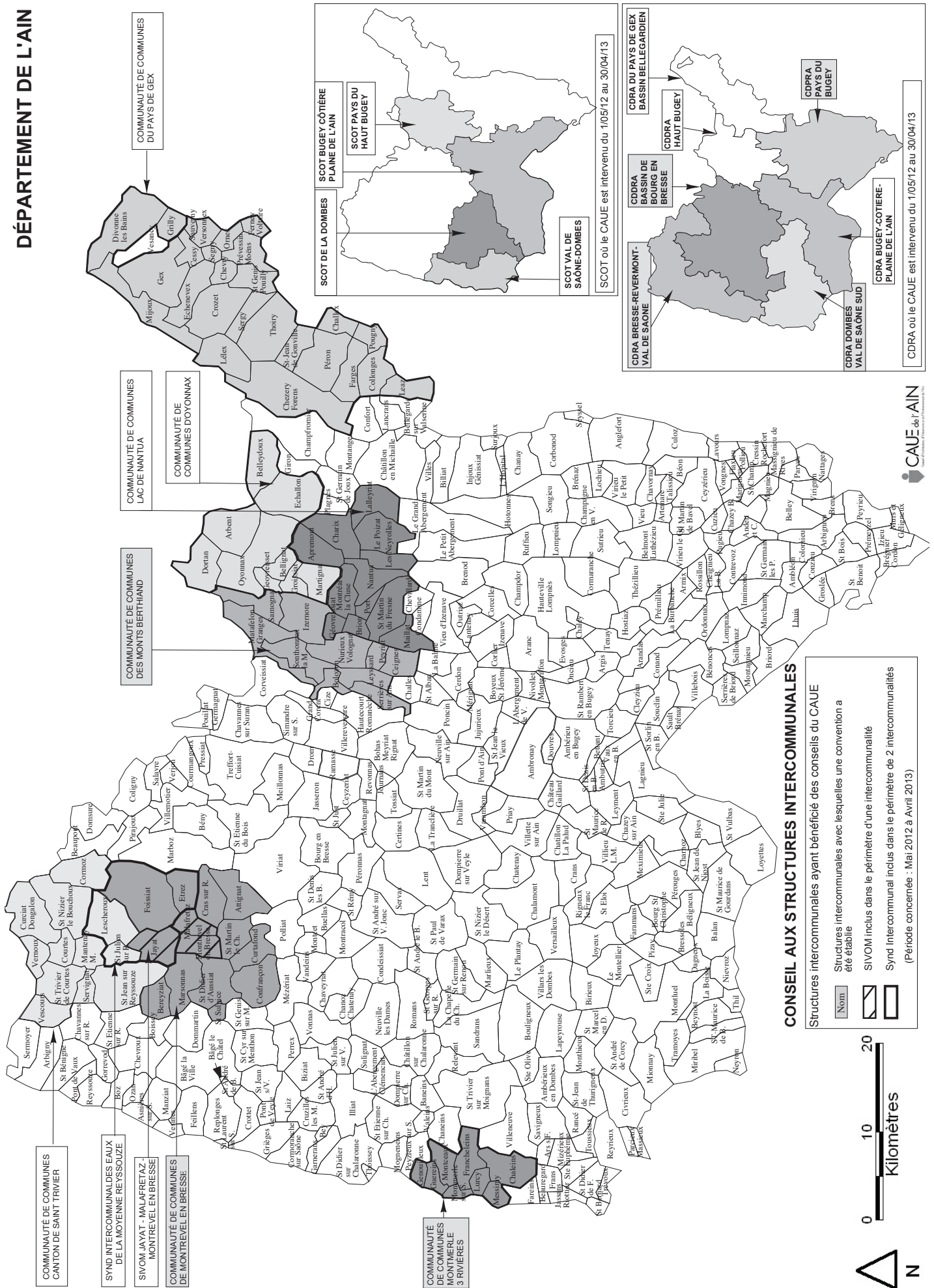


OPERATIONS COEURS DE VILLAGE

Communes ayant bénéficié gratuitement des conseils ou d'une visite du CAUE

Communes ayant bénéficié des conseils du CAUE et avec lesquelles une convention a été établie

(période concernée : mai 2012 à avril 2013)



CONSEIL AUX STRUCTURES INTERCOMMUNALES

Structures intercommunales ayant bénéficié des conseils du CAUE
Structures intercommunales avec lesquelles une convention a été établie
SIVOM inclus dans le périmètre d'une intercommunalité
Synd intercommunal inclus dans le périmètre de 2 intercommunalités
(Période concernée : Mai 2012 à Avril 2013)

| Nom |
|-----|
| |
| |
| |



● DIVERS PARTENARIATS

Le CAUE intervient dans un réseau de partenaires institutionnels, associatifs qui lui permettent de démultiplier son action ou qui le sollicitent pour diverses coopérations. Avec FIB 01 (fédération interprofessionnelle du bois), le projet de construction de la Maison départementale de la filière-bois à Cormaranche-en-Bugey, sous maîtrise d'ouvrage de la Communauté de communes d'Hauteville a mobilisé aussi le CAUE. L'exposition réalisée et présentée au Salon de l'Habitat et à diverses occasions constitue un outil d'information très intéressant. Le principe d'un "circuit court" dans la production du bâtiment a occasionné plusieurs rencontres auxquelles nous avons participé (extraction des bois locaux avec l'ONF, tri et préparation des sciages avec l'École du Bois). Dans le cadre des "Vendredis du bois", nous avons pu créer un montage sur les aspects du bois dans la construction présenté à Villars-les-Dombes lors du colloque "Construire durablement avec le bois, les collectivités de l'Ain s'engagent". Nous participons également aux instances de FIB 01 (CA réguliers, AG). Nous préparons une intervention publique dans le cadre du SPIDO (salon des produits innovants et design d'Oyonnax) prochainement.

AVENA (agir pour la valorisation des espaces naturels de l'Ain) dont nous assurons le secrétariat, a tenu son Assemblée générale à Saint-Rambert. Gilbert Bouchon a succédé à la présidence René Amsellem et les statuts de l'association ont été précisés. Une réunion préparatoire de concertation avait eu lieu, accueillie par l'ONCFS (septembre), et, pour l'AG (mars), nous avons bénéficié d'un exposé de la DREAL sur l'évaluation environnementale des documents d'urbanisme.

Avec l'APF (association des paralysés de France), nous poursuivons le partenariat autour du thème des espaces publics accessibles.

Avec PPA (association patrimoine des pays de l'Ain), le partenariat est ancien. Nous avons participé à la mise en réseau des Centres de documentation proposant des informations sur le patrimoine et à la création d'un dépliant. Lors d'une formation ayant pour thème "connaissance du département, la géographie physique et humaine de l'Ain", nous avons présenté un exposé "Paysages du département selon la démarche de l'Atlas des paysages" sur la constante évolution de paysages. Nous étions présents à l'assemblée générale de l'association cette année à Ambronay (mars).

Avec l'AGEK, association de gestion des espaces karstiques, nous participons au comité de gestion de la Grotte de Corveissiat et avons réalisé une exposition pédagogique sur ce site classé, inaugurée en février. Un exposé a été préparé à l'attention des personnels de la DREAL en juin.

Un partenariat se concrétise avec le Comité départemental de fleurissement et son président, Daniel Perret. Ainsi lors de son assemblée générale, nous avons pu pré-

senter le Prix spécial d'aménagement paysager destiné aux communes de l'Ain. Un document d'appui sur le sujet est en gestation.

D'autres partenariats sont à citer : celui, permanent, avec Dynacité, pour des Jurys mais aussi pour le suivi des projets réalisés dans le cadre de la démarche "Pour un habitat innovant et durable", et l'organisation de diverses visites. Une action en direction des professionnels se prépare.

Nous participons au Comité d'orientation régional de la Fondation du Patrimoine et à ses journées d'information et de concertation. Plusieurs délégués de cette Fondation dans l'Ain, Bernard Nuiry, Irene et Régis Imbert, se portent régulièrement auprès des propriétaires et des communes.

Hormis notre participation régulière aux intéressantes réunions de Cobaty, nous avons participé à diverses réunions et assemblées générales de plusieurs organismes (Fédération du Bâtiment et des Travaux Publics, ...).

Nous sommes adhérent à l'ADIL de l'Ain et membre du Conseil d'administration. Hormis les concertations régulières, nous avons participé aux réunions statutaires.

Enfin, nous cultivons un partenariat plus lointain avec le service de la couleur et du patrimoine de la Ville de Moscou. Nous avons reçu dans l'Ain ses responsables et échangé sur nos missions, actions et opérations (mars).

Le CAUE est intégré à un ensemble d'acteurs administratifs, associatifs, professionnels, qui constituent un tissu d'appui très important aux initiatives des collectivités. Chaque année, les partenariats se fortifient et se déploient, facilitant les actions et accélérant les réalisations.



Les études générales et animations pour
les Contrats Régionaux et autres opérations
contractuelles

● CONTRATS DE DÉVELOPPEMENT RHÔNE-ALPES / CONTRATS DE DÉVELOPPEMENT DURABLES RHÔNE-ALPES

Si nous sommes associés à la plupart des Conseils Locaux de Développement et participons à leurs réunions ainsi qu'aux rencontres et forums avec le public, nous travaillons plus spécifiquement avec plusieurs instances gouvernant les CDRA.

CDDRA du bassin de Bourg-en-Bresse, Cap3b

Nous portons l'action "Animer un réseau d'acteurs pour renouveler l'offre d'habitat et conduire des approches environnementales de l'urbanisme dans un esprit de développement durable" sur ce secteur. Cette action est en lien avec les démarches de l'Ademe.

Les premières "AEU" ont amené à des projets comme l'opération de 27 logements de Bourg-Habitat sur la commune de Curtafond, bientôt habitée. La Marpa de Neuville-les-Dames, avec Dynacité est habitée. La salle de sports intercommunale à Saint Étienne-du-Bois est en fin chantier alors que Dynacité démarre le projet de densification d'un ensemble ancien d'habitat à son pourtour. Saint Denis-les-Bourg a démarré son projet d'écoquartier.

Le Sivom Montrevel-Jayat-Malafretaz conduit une AEU basée sur la participation du public réuni en journées de travail et aussi avec une réunion publique de fin de démarche (début mai 2013), tandis que sur la commune de Chavannes-sur-Suran, Bourg-Habitat a lancé la consultation de maîtrise d'oeuvre pour la construction des logements.

Le réseau d'acteurs a été réuni à deux occasions. Une journée de visite des opérations liées aux AEU sur le territoire du bassin de Bourg a été organisée en octobre. Elle a réuni 80 personnes, élus, professionnels, associatifs, représentants d'organismes. Les équipes de toutes les opérations visitées ou exposées étaient présentes et ont pu intervenir et échanger avec les participants. La presse a bien rendu compte de cette journée et diffusé les critères et conceptions développés. Il est intéressant de voir que ce territoire produit des opérations exemplaires de manière coordonnée et qualifie des équipes qui pourront élargir leur offre. Pour les habitants, les observations tirées d'une mission d'évaluation donnée au Conseil local de développement indiquent qu'il faudra passer de l'expérimentation à la conduite générale et soutenue des opérations sur le territoire.

Un voyage à Strasbourg et à Tübingen (Allemagne) a eu lieu en novembre. Il rassemblait une trentaine de personnes et avait pour thème "Politique urbaine, écoquartiers, habitat participatif". Les participants ont pu parcourir des quartiers représentatifs de démarches innovantes en matière de forme urbaine, de densité, de respect des critères environnementaux, mais surtout, faisant largement appel à la par-

ticipation des habitants. Enhardis par la bonne expérience du bassin de Bourg, les membres de ce voyage imaginaient en rentrant comment améliorer encore cette action. Un film a été tiré de ce voyage (visible sur notre site).

Le Portail Développement durable sur le site du CAUE : avec près de 80 000 visites, les organismes, collectivités et entreprises membres bénéficient d'une audience. Le nombre de participants est en augmentation et le nombre de consultations progresse également au rythme de plus de 2 000 visites par mois.

La commission "Urbanisme, Habitat et Déplacements" de Cap3B, présidée par Christiane Colas, pilote cette action. Prochainement, un document d'information et de méthode va être réalisé en direction des élus principalement. Son but, diffuser les idées et avancées de manière pédagogique. Il s'appuiera sur la Charte "Habitat durable", signée par 40 partenaires importants.

Le "Groupe de Choc", associant, autour du CAUE et de Cap3B, le SCoT, l'Agglomération de Bourg, la Communauté de communes de Montrevel, l'Ademe Rhône-Alpes et Hélianthe participe à ce projet.

CDRA Dombes Val de Saône Sud, Avenir Dombes Saône

Avec Avenir Dombes Saône, une action d'accompagnement en terme d'approche environnementale de l'urbanisme selon la méthode ADEME, a été prévue au rythme de deux collectivités chaque année. Les premières ont été deux intercommunalités, la communauté de communes de Montmerle Trois Rivières, d'abord à l'échelle de l'ensemble du territoire, puis avec les communes de Montmerle-sur-Saône, Montceaux, Guéreins et Francheleins, et d'autre part, la communauté de communes Chanstrival, avec la commune de Saint-Trivier-sur-Moignans. D'un côté, il s'est agi d'animer une AEU dans le cadre de l'élaboration simultanée des PLU et de rechercher une cohérence spatiale autour de la D933 qui les traverse et les irrigue, de l'autre, c'est un secteur de développement artisanal qu'il a fallu envisager avec les contraintes environnementales spécifiques.

Les deux AEU ont abouti, avec pour Montmerle-Trois-Rivières la tenue d'une réunion publique (février). D'autres questionnements ont été ouverts et sont à résoudre. Les deux SCoT du territoire ont largement participé à ces réflexions.

CDPRA du Pays du Bugey

Nous avons participé à diverses réunions organisées par le Syndicat mixte et en particulier à celle intitulée "Habitat, logement : quelles solutions pour nos territoires?". Au sein de la table ronde : "quels leviers d'action pour une politique volontariste de l'habitat", nous avons présenté un exposé intitulé "l'expérience du CAUE de l'Ain : AEU, Approches Environnementales de l'Urbanisme". Les questions liées à l'urbanisme et à l'habitat durable pourraient ainsi faire l'objet d'actions spécifiques.

CDRA Bresse-Revermont-Val de Saône

L'aide au ravalement des façades, appuyée sur le conseil couleur du CAUE selon les nuanciers établis par secteurs se poursuit. Nous participons aux réunions du CLD.

CDRA de la Plaine de l'Ain Côtière

Nous participons au CLD, avec un bilan d'étape en avril, et avons participé au Comité de sélection de l'appel à projet "Soutien à la réalisation ou à la requalification de logements aidés" (février).

● SCHÉMAS DE COHÉRENCE TERRITORIALE

Leurs animateurs sont présents dans plusieurs des actions décrites ci-avant avec les CDRA. On peut plus particulièrement citer un partenariat à venir avec le SCoT du BUCOPA.

Le SCoT du Haut Bugey a organisé une journée "Villes - Campagnes" à laquelle nous avons participé (avril).

● COMMUNAUTÉS DE COMMUNES, COMMUNES

L'échelle intercommunale est intéressante pour mener des réflexions qui dépassent le quotidien, permettent d'élargir les perspectives et de mieux envisager l'avenir.

● CONTRATS DE RIVIÈRES

Nous participons, dans la mesure du possible, aux réunions des Comités, où sont évoquées les questions environnementales et paysagères. Cette année, suivi des actions et comités du Bassin versant de l'Albarine (sept.), de Veyle vivante et de l'Ange-Oignin (nov.). Nous sommes en relation avec ce dernier, en particulier dans le cadre du Comité de gestion du lac de Nantua.

● ESPACES NATURELS

Nous sommes partie prenante d'AVENA, association d'organismes départementaux se donnant pour but d'"Agir pour la valorisation des espaces naturels de l'Ain" (voir ci-avant, partenariats).

Rappelons également la participation au Comité de gestion du site du Lac de Nantua et à celui du site de la Grotte de Corveissiat.

Nous avons participé au comité de pilotage de Natura 2000 du Revermont dans le cadre du Comité du Suran (nov.) et avons suivi la journée consacrée à la trame verte et bleue avec la DREAL et la Région (juin), ainsi que celle consacrée au Schéma régional de cohérence écologique (nov.).

Nous avons été invités à assister aux présentations des études préalables à un Parc naturel régional de la Dombes.

● DIVERSES INTERVENTIONS D'INFORMATION LIÉES AUX MARCHÉS PUBLICS, ÉTUDES ET MAÎTRISE D'OEUVRE

Nous sommes intervenus pour la commune de Challex (bibliothèque), la communauté de Montmerle Trois Rivières (AEU), le Syndicat de distribution d'Eau de la moyenne Reyssouze (bâtiments techniques), Treffort-Cuisiat (Base de loisirs), la Communauté de communes de Montrevel (base de loisirs), Injoux-Génissiat (city-stade), et avons effectué une redirection vers des services compétents en matière de subventions pour Seillonaz et l'Abergement-Clémenciat

● FORMATION, INFORMATION D'ÉLUS

Si nous n'avons pas engagé d'action spécifique en direction des élus, nous les avons systématiquement invités aux différentes manifestations, visites, voyages que nous avons organisés. La mixité avec des publics professionnels, associatifs, techniques, est très appréciée de tous. Elle permet une meilleure compréhension mutuelle, des contacts, un partage des approches nouvelles. Tous ces éléments faciliteront ensuite la mise en place d'actions et d'opérations plus innovantes.



Les actions extérieures en réseau

● UNION RÉGIONALE DES CAUE RHÔNE-ALPES

L'union régionale des CAUE est une association sans personnel propre. C'est un lieu d'échange permettant l'animation du réseau. On peut citer la participation de certains CAUE à diverses commissions et groupes de travail sous l'égide de la Région et en partenariat avec d'autres représentants d'organismes, ou la tenue de formations autour de thèmes comme l'urbanisme.

Cette année, le CAUE de l'Ain a accueilli une réunion des équipes des CAUE de la région, avec deux journées organisées au Parc départemental des oiseaux à Villars-les-Dombes en octobre. C'était la première fois depuis 5 ans que les équipes, en tant que telles, se rencontraient. 80 participants ont pu échanger en atelier ou en plénière autour du thème "nouvel environnement, nouvelles pratiques", chaque CAUE apportant plusieurs récits d'expérience et le débat s'instituant. Les ateliers se sont organisés selon trois sujets : les nouvelles technologies et les nouvelles formes de communication, les territoires, le développement durable. Notre CAUE a exposé trois expériences et démarches : "Habitat durable avec un bassin urbain (Bourg)", "La gestion d'un site classé (lac de Nantua)" et "Partenariat avec la fédération interprofessionnelle du bois (FIB01)". Les synthèses se sont articulées autour de trois idées : "Pour un service en direct au public", "La qualité du micro au macro", "Une pédagogie de l'avenir". Plusieurs personnalités départementales nous ont rejoints et ont pu s'exprimer, Stéphane Coltice, journaliste, a animé cette rencontre très appréciée et dont nous avons effectué le compte-rendu.

L'UR a permis la réalisation de deux actions communes :

- L'organisation le 27 novembre d'une première réunion régionale dans le cadre d'une réflexion commune : "Recomposer le territoire ?", avec les adhérents des CAUE Rhône-Alpes et de nombreux invités, à Bourgoin-Jallieu. Celle-ci avait pour thème "Espaces métropolisés et fabrique locale du projet", avec des exposés généraux et la présentation de cas particuliers aux différentes échelles de l'organisation territoriale et intégrant l'action de CAUE.

- La confection d'une brochure de présentation de l'UR CAUE et des actions communes ou de chacun, en croisement avec les grands thèmes d'intervention de la Région, est réalisée. Agnès Bureau, journaliste, en a assuré la coordination. Ce document, hormis son rôle d'information générale, est destiné à appuyer une rencontre avec les instances régionales.

Le n°7 du Cahier des jardins intitulé "Jardins et biodiversité" est paru et a été diffusé.

L'Assemblée générale de l'UR a eu lieu le 11 octobre à l'occasion de la Rencontre des équipes à Villars. Les directeurs se sont réunis les 24 sept., 27 nov., 30 janv. et

3 avril, cette dernière rencontre ayant en partie été consacrée à la situation locale et nationale des CAUE, en regard des projets de loi de décentralisation et de l'évolution des sources de financement. Un texte de contribution a été envoyé à la fédération des CAUE.

Nous avons rencontré, dans le cadre de l'UR, la présidente de la Fédération Rhône-Alpes du paysage pour mieux comprendre nos points de vue et positionnements et rechercher des thèmes communs d'action pour la qualité du cadre de vie.

Dans le cadre de l'action commune "Recomposer le territoire", l'union régionale a pour projet une deuxième journée qui sera organisée à Villefranche sur Saône, et aura pour thème : "Petites villes : autonomes et/ou solidaires ?" (titre encore provisoire).

● FÉDÉRATION NATIONALE DES CAUE

La Fédération nationale regroupe les CAUE de la quasi-totalité des départements de métropole et d'outremer. Cette année a été plus particulièrement consacrée au soutien des CAUE menacés de manque de moyens et d'intégration structurelle dans les futures organisations d'ingénierie départementales. Malgré leur appartenance à la loi sur l'architecture qui leur confie la mission de promotion de la qualité du cadre de vie en s'appuyant sur la sensibilisation, l'information, le conseil et la formation, leur instrumentalisation "utilitariste" est dans le projet de certains départements. Les CAUE doivent rester indépendants pour garantir leur rôle de conseil comme service public, énonce le ministère de la Culture qui travaille à la recherche de bonnes solutions d'avenir. La position de la fédération énonce ainsi le socle de nos fondamentaux en trois termes : "insécabilité des quatre missions, gouvernance avec le regroupement des acteurs publics et privés du cadre de vie prévu dans les statuts-types non modifiables, ressource issue de la fiscalité".

La fédération a organisé plusieurs événements auxquels nous avons participé : Assemblée générale le 5 mai, université d'été en septembre à Dax, formation des directeurs à Paris en juin, séminaire "plate-forme S Pass", échange via les bases de données communes et Sig en janv. à Lyon, groupe de travail Habitat participatif en janv. à Paris, réunion plénière en mars à Paris sur les nouvelles lois et la préparation de l'AG du 17 mai 2013.

● AUTRES ACTIONS EN RÉSEAU

La mise à jour du "thésaurus AUE" par les documentalistes des CAUE à l'origine de ce document de référence (Ain, Nord, Rhône et Val d'Oise) a nécessité plusieurs réunions, l'une dans l'Ain en novembre, puis à Paris en février et encore à Paris en avril. Une quatrième réunion à Lyon en juin 2013 s'avère nécessaire.

Nous recevons en mai 2013 une visite organisée par l'UR CAUE Franche-Comté qui vient dans l'Ain voir plusieurs opérations dont le lotissement du Verger du Moulin à Treffort-Cuisiat et l'immeuble du Mail de Dynacité à Bourg. Le CAUE est intervenu sur ces deux opérations qui ont reçu des prix nationaux et régionaux.

- ❖ Le fonctionnement du CAUE :
 - Equipe
 - Conseil d'administration

● FORMATION INTERNE

Tout au long de l'année, tous les membres de l'équipe participent à des réunions internes concernant aussi bien l'organisation du travail que la tenue d'exposés ou de visites.

Ainsi, cette année, hormis les échanges internes, l'équipe a pu bénéficier de plusieurs présentations : une journée de visite dans le Haut Bugey, organisée avec l'équipe de Patrimoine des Pays de l'Ain, une visite du stand du Salon de l'Habitat avec FIB 01 et les exposés de Christophe Mégard, architecte, une journée de visite dans le Jura avec le CAUE 39. Une présentation-information sur l'ergonomie des postes de travail, puis une information par deux représentants du SDIS sur la sécurité se sont ajoutées à ces séances.

Toute l'équipe a aussi été mobilisée pour accueillir la Rencontre régionale des équipes des CAUE de Rhône-Alpes que nous avons organisée dans l'Ain à Villars-les-Dombes et à laquelle participaient 80 personnes (voir "actions en réseau" plus avant).

Les architectes-conseillers et chargés d'études ont participé à la Rencontre régionale de Bourgoin.

Plusieurs membres de l'équipe ont pu participer à des formations ou informations approfondies : Cycle PPA "Accueillir le visiteur, découverte du département" (1 p, x 1 j. à Bourg), présentation des textes et actions sur la formation par Uniformation (1 p, x 1 j. à Lyon), utilisation approfondie de logiciels, SketchUp (3 p, x 1 j. et 3 p x 2 j. à Lyon), Vector Works (2 p, x 2 j. et 6 p x 1 j. à Lyon), accessibilité des espaces publics par la DDT (6 p, x 1/2 j. à Bourg), accessibilité et patrimoine par l'Icomos (1 p, x 2 j. à Paris) et réseau "Bimby" (1 p x 1 j à Paris), approche environnementale de l'urbanisme avec l'ADEME (2 p, 2 j. à Lyon). 1 personne suit une formation plus conséquente avec le CNDB sur la construction bois dans le cadre d'un DIF.

● L'ÉQUIPE ET LE CONSEIL D'ADMINISTRATION

ÉQUIPE PERMANENTE

Direction générale, direction des études
Nicole Singier

Equipe administrative et de service

Marie-Noëlle Guichardon,
Secrétaire-Comptable,

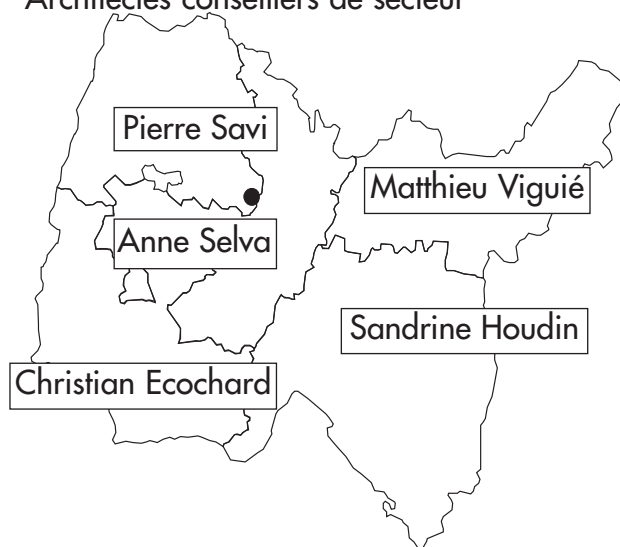
Marie-Laurence Écochard,
Documentaliste-Juriste

Nathalie Grange,
Secrétaire, Chargée de Communication

Nathalie Lequy,
Chargée de Documentation,

Equipe technique

Architectes-conseillers de secteur



Chargées d'études :
Isabelle Roger-Favre, Géographe-urbaniste
Anne-Lise Aumeunier, Architecte

Des missions ont été confiées à Messieurs Sylvain Delboy et Thomas Hanss, paysagistes libéraux, durant la période concernée.

MEMBRES du CONSEIL D'ADMINISTRATION du CAUE de l'Ain

I - QUATRE REPRÉSENTANTS DE L'ÉTAT, Membres de droit

- "En attente de renouvellement", Architecte des Bâtiments de France, Chef du Service Territorial de l'Architecture et du Patrimoine
- M. Denis DOMALLAIN, Directeur Départemental des Territoires
- M. le Représentant de l'Agriculture et de la Forêt
- M. Lionel TARLET, Inspecteur d'Académie

II - SIX REPRÉSENTANTS DES COLLECTIVITÉS LOCALES, désignés par le Conseil Général (Avril 2011)

- M. Gilbert BOUCHON**, Vice-président du Conseil Général, Canton de Saint-Rambert-en-Bugey, Maire de Saint-Rambert-en-Bugey, Président du CAUE
- M. Gérard BRANCHY*, Conseiller Général du Canton de Chalamont, Maire de Versailleux
- M. Yves CLAYETTE*, Conseiller Général du Canton de Châtillon-sur-Chalarnonne, Maire de Châtillon-sur-Chalarnonne
- M. André PHILIPPON*, Vice-président du Conseil Général, Canton de Thoissey
- M. Jean-Paul RODET, Vice-président du Conseil Général, Canton de Bourg-Sud
- M. Patrick ROUSSET, Vice-président du Conseil Général, Canton de Trévoux

III - QUATRE REPRÉSENTANTS DES PROFESSIONS CONCERNÉES, désignés par le Préfet (Juin 2011)

- M. Christian COLLARD*, Architecte DPLG, Président de l'Association des Architectes de l'Ain
- M. Jacques GERBE, Architecte DPLG
- M. Gérard OLIVIER, Spécialiste environnemental, Délégué AVENA
- M. Claude RABUEL*, Entrepreneur, représentant le Salon de l'Habitat et FIB 01

IV - DEUX PERSONNES QUALIFIÉES, choisies par le Préfet (Juin 2011)

- "En attente de renouvellement", représentant l'Association "Patrimoine des Pays de l'Ain"
- Mme Jacqueline SELIGNAN, Maire de Saint-Eloi et Présidente du SCOT BUCOPA

V - UN REPRÉSENTANT ÉLU PAR L'ENSEMBLE DU PERSONNEL DE L'ASSOCIATION, siégeant avec voix consultative (Juin 2008)

- M. Christian ECOCHARD, Architecte-Conseiller

VI - SIX MEMBRES ÉLUS AU SCRUTIN SECRET PAR L'ASSEMBLÉE GÉNÉRALE (Voir AG du 17/06/11)

- M. Jean-Pierre BRUNET, entrepreneur, représentant l'Union des Entrepreneurs du Paysage des régions Rhône-Alpes et Auvergne
- M. Alain GROS*, représentant l'Union Départementale des Associations Familiales de l'Ain
- M. Bernard HAUMONT, Sociologue, professeur en école d'architecture, directeur de recherche CNRS
- M. Christian JACQUET*, Entrepreneur, représentant la Fédération du Bâtiment et T.P. et la Chambre de Commerce et d'Industrie de l'Ain
- M. Eric JEANNET, artisan carreleur, représentant la Confédération des Artisans et Petites Entreprises du Bâtiment de l'Ain
- M. Pascal PRUNIAUX, Géomètre-Expert, représentant la Chambre Syndicale des Géomètres-Experts du département de l'Ain

PRÉSIDENT HONORAIRE : M. Pierre CHAMBAUD*, Président fondateur du CAUE de l'Ain

- Melle Nicole SINGIER, Directrice du C.A.U.E. de l'AIN
- MM BERNAUD et CONTASSOT, Cabinet comptable Fiducial Expertise

** : Président du C.A.U.E.

* : Membres du Bureau

I - QUATRE REPRÉSENTANTS DE L'ÉTAT, Membres de droit

- "En attente de renouvellement", Architecte des Bâtiments de France, Chef du Service Territorial de l'Architecture et du Patrimoine
- M. Denis DOMALLAIN, Directeur Départemental des Territoires
- M. le Représentant de l'Agriculture et de la Forêt
- M. Lionel TARLET, Inspecteur d'Académie

II - SIX REPRÉSENTANTS DES COLLECTIVITÉS LOCALES, désignés par le Conseil Général (Avril 2011)

- M. Gilbert BOUCHON**, Vice-président du Conseil Général, Canton de Saint-Rambert-en-Bugey, Maire de Saint-Rambert-en-Bugey, Président du CAUE
- M. Gérard BRANCHY*, Conseiller Général du Canton de Chalamont, Maire de Versailleux
- M. Yves CLAYETTE*, Conseiller Général du Canton de Châtillon-sur-Chalaronne, Maire de Châtillon-sur-Chalaronne
- M. André PHILIPPON*, Vice-président du Conseil Général, Canton de Thoissey
- M. Jean-Paul RODET, Vice-président du Conseil Général, Canton de Bourg-Sud
- M. Patrick ROUSSET, Vice-président du Conseil Général, Canton de Trévoux

III - QUATRE REPRÉSENTANTS DES PROFESSIONS CONCERNÉES, désignés par le Préfet (Juin 2011)

- M. Christian COLLARD*, Architecte DPLG, Président de l'Association des Architectes de l'Ain
- M. Jacques GERBE, Architecte DPLG
- M. Gérard OLIVIER, Spécialiste environnemental, Délégué AVENA
- M. Claude RABUEL*, Entrepreneur, représentant le Salon de l'Habitat et FIB 01

IV - DEUX PERSONNES QUALIFIÉES, choisies par le Préfet (Juin 2011)

- "En attente de renouvellement", représentant l'Association "Patrimoine des Pays de l'Ain"
- Mme Jacqueline SELIGNAN, Maire de Saint-Eloi et Présidente du SCOT BUCOPA

V - UN REPRÉSENTANT ÉLU PAR L'ENSEMBLE DU PERSONNEL DE L'ASSOCIATION, siégeant avec voix consultative (Juin 2008)

- M. Christian ECOCHARD, Architecte-Conseiller

VI - SIX MEMBRES ÉLUS AU SCRUTIN SECRET PAR L'ASSEMBLÉE GÉNÉRALE (Voir AG du 17/06/11)

- M. Jean-Pierre BRUNET, entrepreneur, représentant l'Union des Entrepreneurs du Paysage des régions Rhône-Alpes et Auvergne
- M. Alain GROS*, représentant l'Union Départementale des Associations Familiales de l'Ain
- M. Bernard HAUMONT, Sociologue, professeur en école d'architecture, directeur de recherche CNRS
- M. Christian JACQUET*, Entrepreneur, représentant la Fédération du Bâtiment et T.P. et la Chambre de Commerce et d'Industrie de l'Ain
- M. Eric JEANNET, artisan carreleur, représentant la Confédération des Artisans et Petites Entreprises du Bâtiment de l'Ain
- M. Pascal PRUNIAUX, Géomètre-Expert, représentant la Chambre Syndicale des Géomètres-Experts du département de l'Ain

PRÉSIDENT HONORAIRE : M. Pierre CHAMBAUD*, Président fondateur du CAUE de l'Ain

- Melle Nicole SINGIER, Directrice du C.A.U.E. de l'AIN
- MM BERNAUD et CONTASSOT, Cabinet comptable Fiducial Expertise

** : Président du C.A.U.E.

* : Membres du Bureau