

DESIGN ET URBANISME

NOUVEAUX MODES POUR ANALYSER,
CONCEVOIR ET FAIRE LA VILLE

N°2

METROPOLITAN
DESIGN

SOMMAIRE

(RE-)DESSINER LE PROJET DU GRAND TERRITOIRE

page 7

UNE NOUVELLE MANIÈRE DE FAIRE ?

page 11

LES VECTEURS ET APPORTS DU METROPOLITAN DESIGN

page 17

L'importance de la mise en récit

Le concept et l'image, les fondements du projet

S'appuyer sur l'expérience-usager

Façonner le territoire

VERS UNE APPROCHE HOLISTIQUE DANS L'URBANISME ?

page 31



Lille Métropole Capitale Mondiale du design, le design à l'honneur en 2020... mais pas seulement. Il est de plus en plus présent dans nos pratiques et participe ainsi à la transformation de nos modes de vie et de nos territoires.

À cette occasion, l'Agence de Développement et d'Urbanisme de Lille Métropole a souhaité interroger et révéler les liens unissant les deux champs que sont le design et l'urbanisme. Et d'ailleurs sont-ils bien distincts ? Chaque livret est élaboré afin de regarder de plus près, et sous le prisme du design, une nouvelle pratique à l'œuvre : l'urbanisme transitoire, le metropolitan design, le data design, les appels à projets urbains innovants. Ces modes de faire seront ainsi interrogés tout à tour, afin d'en comprendre les caractéristiques et les grands principes mais également d'identifier leurs apports et leurs limites. Au-delà de la connaissance partagée et du regard critique, il s'agit d'interroger l'intégration de nouveaux principes dans ces manières d'analyser, de concevoir ou de faire la ville et ce à différentes échelles (territoriale, projet urbain, projet immobilier, espaces publics).

Design : discipline, pratique et processus

Difficile de définir ce qu'est le design, tant selon les cultures, les époques, les champs d'application et les approches (par ses praticiens et ses penseurs), sa définition varie. L'histoire du design étant liée aux évolutions sociétales, techniques, industrielles, artistiques..., il témoigne des changements et adaptations de la société et traduit ainsi une façon de concevoir et de vivre (à) une époque. Au fil du temps, son champ d'action s'est élargi : du design d'objet au design d'espace, du matériel au numérique, jusqu'au design des services et politiques publiques. Le design irrigue de plus en plus de domaines et ne peut plus être pensé comme une discipline dissociée des autres champs disciplinaires. Il se présente aujourd'hui autant comme un processus de conception qu'une pratique en tant que telle. Ainsi théorisé, le "design thinking", décrypte et formalise ainsi tout le processus de création inhérent à la pratique du design afin de le diffuser et le transposer dans d'autres champs d'application.

Sa définition reste donc plurivoque et mouvante, mais la tentative proposée ici est de saisir comment ses principes se traduisent et se transposent dans le champ de l'urbanisme.

Design et fabrique urbaine

Si le lien entre design et urbanisme est lisible d'emblée dans les pays anglo-saxons où le terme urban-design définit un champ d'action en complément de l'urban planning, en France, l'emploi du terme urbanisme recouvre des approches et des expertises très diverses. Partir de l'étymologie du mot design (lat, designo, ital. disegno), à la fois dessin et dessein, fait cependant apparaître une première définition du design en phase avec la pratique de l'urbanisme. En effet, derrière le mot design se lit l'association de deux mouvements, celui du but et celui du dessin, c'est à dire l'élaboration d'une intention en interaction avec l'élaboration d'une forme. Il ne faut cependant pas y lire un ordre, dans tout projet et notamment en urbanisme, le dessein n'est pas seulement une finalité, c'est également le commencement d'un projet.

Si le dessin du territoire et de la ville a suivi pendant des décennies des processus cloisonnés et descendants, corseté par des procédures administratives et réglementaires, la ville aujourd'hui se "dessine" autrement, de manière moins linéaire et plus inventive, sans échapper pour autant à certaines contradictions et aléas. La fabrique urbaine est en pleine mutation, actionnée par différents leviers : moins de financement public, plus de coproduction public-privé, démarches participatives avec les habitants, intégration ou influence des nouvelles technologies de l'information et de la communication, la nécessaire gestion du temps long, etc. À ces différents facteurs s'ajoutent également d'autres défis ou enjeux de mutation, liées d'une part au changement climatique mais également à la crise sanitaire que nous traversons aujourd'hui.

En quoi les principes du design se traduisent dans les nouveaux modes de faire la ville ?

Cette série a pour vocation de mettre en évidence, plus que les passerelles existantes entre le design et l'urbanisme, leur réelle imbrication. Le design est employé ici comme une clé de lecture permettant d'analyser les pratiques émergentes dans l'urbanisme. Plusieurs principes participant à sa définition ont été identifiés à cette fin :

les usage(s) au cœur du projet / itération et évolutivité / prototypage et droit à l'erreur / mise en récit / matérialisation et mise en œuvre / traduction et partage de l'information

À suivre... Les quatre thématiques explorées aujourd'hui pourront, à l'avenir, s'enrichir de nouveaux volumes afin de sensibiliser chaque personne, touchée de près ou de loin par l'aménagement du territoire, à ce qui dessine la ville aujourd'hui.

IRE | DESSINER LE PROJET DU GRAND TERRITOIRE



1

Consultation internationale du Grand Paris

"Métropole Douce" / Perspective
LIN Finn Geipel + Gulia Andi / 2009

La Métropole Douce propose un modèle multipolaire pour transformer l'agglomération parisienne. Le renforcement des noyaux existants (la ville intense) est articulé avec la qualification des zones intermédiaires, d'une densité plus faible (la ville légère), et la réintégration des cycles naturels dans le façonnement des grands paysages.

Le Metropolitan Design
emprunte au design
les savoir-faire créatifs
pour les appliquer
aux questions spatiales
de la grande échelle.

Tissu urbain dispersé, paysage fragmenté, interactions et flux multiples : les grands territoires sont marqués par une géographie et un avenir qui sont complexes à appréhender et imaginer pour leurs citoyens, élus et techniciens. Entre les enjeux du développement territorial, et notamment de la transition écologique, qui demandent des actions coordonnées à la grande échelle, et la conscience de l'usager qui s'exprime plus localement, se crée un décalage difficile à surmonter. Néanmoins, nous avons plus que jamais besoin de visions territoriales qui proposent des devenirs souhaitables pour nos territoires, partagées par le plus grand nombre.

En réaction à ces divergences et à la recherche de réponses, certaines démarches de projet, appréhendant la grande échelle, sortent des pratiques habituelles. Il y a notamment, en lien avec la métropole lilloise, le projet de "L'espace bleu" mené par l'Eurométropole" (2016/2018), qui mobilise l'eau sous ses formes plurielles afin de révéler, de manière tangible, des liens au sein du territoire transfrontalier de Lille, Kortrijk et Tournai. On peut également citer l'élaboration du Schéma

de Cohérence Territoriale (SCOT) de l'agglomération de Montpellier, qui s'est appuyée sur un projet, élaboré dans le cadre d'une étude de définition menée par l'équipe de l'architecte-urbaniste Bernard Reichen (2005). Enfin, la consultation du Grand Paris (2008/2009) a également apporté la preuve que des réflexions urbanistiques à grande échelle peuvent faire l'objet d'une exposition d'envergure et susciter l'intérêt du grand public, puisqu'il y a eu près de 250.000 visiteurs en neuf mois.

Si de telles démarches existent en France, comme ailleurs en Europe, aucun terme établi n'existe pour désigner cette pratique dans le débat francophone. Pour parler du produit issu de cette façon de faire, les notions de "projet de territoire", "projet territorial" ou "paysager" sont les plus courantes mais restent floues car connotées de manière très différente selon les disciplines et les contextes. Ainsi, pour nommer cette manière de concevoir le projet à l'échelle d'un grand territoire, le terme "Metropolitan Design"¹ apparaît pertinent ; l'introduction de ce néologisme créant ainsi le lien avec le débat anglophone².

1 - L'atelier "Metropolitan Design" lors de la 39^{ème} Rencontre de la FNAU a permis de tester des réflexions de l'Agence autour de ce néologisme. Les présentations des intervenants et le débat avec le public ont nourri ce texte. Intervenants de l'atelier Metropolitan design, 39^{ème} Rencontre FNAU : Fabienne Boudon, agence particules, Paris-Berlin / Chiara Cavaliere, professeur Université Louvain / Terry van Dijk, professeur, Université Groningen (Pays bas), Loïc Delhuvette, directeur, Eurométropole lille-kortrijk-tournai / Bénédicte Grosjean, maître de conférences, ENSAP, Lille / Guillaume Vanneste, Université Louvain

2 - Celui-ci utilise également notamment les termes Regional Design ou Spatial Design, utilisés de manière synonyme. En revanche, la notion d'Urban Design correspond plutôt aux pratiques du projet urbain.



2

Consultation internationale du Grand Paris

"Métropole Douce" / Perspective Situation type "Réseau de micromobilité" /
LIN Finn Geipel + Gulia Andi / 2009

Le système de micromobilité individuelle et semi-collective relie "la ville légère" à ces couloirs de mobilité à grande échelle qui découpent aujourd'hui le paysage.

Au regard des pratiques et du débat scientifique européen, le Metropolitan Design emprunte au design les savoir-faire créatifs pour les appliquer aux questions spatiales de la grande échelle. Il explore les devenir possibles d'un grand territoire au regard des enjeux actuels et futurs, en s'appuyant sur un travail itératif, mené à de multiples échelles et destiné à construire des visions territoriales à long terme. De cette manière, il fait émerger des concepts fédérateurs illustrés par des représentations et images diverses, plus accessibles au grand public que les documents d'urbanisme réglementaire.

Le Metropolitan Design apparaît ainsi à la fois comme une méthode complémentaire à la planification territoriale et un mode de conception, qui "dézoome" par rapport au projet urbain habituel. Résultat d'un saut d'échelle, ces projets portent souvent sur des territoires, dépassant les limites administratives et les cadres plus resserrés des projets urbains. Il apporte également une matérialité, souvent absente dans la planification territoriale. Ici, les réflexions sur la structure spatiale sont combinées avec un travail sur la qualité urbaine et paysagère.



3

Consultation du Grand Berlin

Perspective de la rue de la gare sud en direction du lac Mueggel /
Albert Gessner / 1908/10 (Source : Musée de l'architecture
de l'université technique de Berlin Inv. Nr. 8014)

UNE NOUVELLE MANIÈRE DE FAIRE ?

Bien que le Metropolitan Design apparaisse comme une des nouvelles manières de concevoir la ville, ses origines remontent aussi loin que celles du design et de l'urbanisme en général, soit au début du 20^{ème} siècle. Quand l'urbanisme émerge, en réaction à l'urbanisation industrielle et à ses défis multiples et inédits, ce nouveau domaine est compris comme une discipline polyvalente et intégrée. Aussi surprenant que cela puisse paraître aujourd'hui, "l'urbanisme était vu à la fois comme une science, un art et un accomplissement d'ingénieurs"³. Certains travaux de l'époque, censés repenser l'organisation et l'aménagement de la métropole à grande échelle, sont représentatifs de cette approche holistique : le "Plan of Chicago" de Daniel H. Burnham (1909) ; les plans d'aménagement pour un Grand Paris d'Eugène Hénard (1908/1910) ou de Léon Jaussely (1919) ; et les résultats de la consultation du Grand Berlin (1908/10). Ces projets métropolitains peuvent être considérés comme les prédécesseurs du Metropolitan Design tel qu'il est pratiqué aujourd'hui.

Au fur et à mesure que l'urbanisme s'établissait durant le 20^{ème} siècle, l'approche holistique des premiers

jours s'est réduite avec la différenciation des métiers, par échelle et champ d'action. Si la ville et l'urbain sont les objets communs de réflexion des architectes-urbanistes, des urbanistes-généralistes, des ingénieurs territoriaux etc, chacun d'entre eux exerce son savoir-faire selon son champ d'expertise. La grande échelle quant à elle devient le terrain de jeu de la planification. Les schémas directeurs métropolitains et régionaux sont souvent orientés sur les aspects structurels de l'organisation d'un territoire, en faisant abstraction de ses morphologies urbaines, de son paysage, de ses repères ou lieux symboliques.

En réaction à l'apparition des problématiques liées à l'extension urbaine, poussée sans dess(e)in en dehors de la ville consolidée, un regain d'intérêt pour une approche plus tangible et ancrée est porté par certains architectes-urbanistes à partir des années 1980. Ainsi, en 1988, l'Association du 75021 (rassemblant des architectes-urbanistes tels que Claude Parent, Roland Simounet, Yves Lion ou Christian de Portzamparc...) propose, à travers son "Appel pour une métropole nommée Paris", un grand projet pour

3 - Citation de Harald Bodenschatz (2010, p. 18) en faisant référence au débat de l'époque et à la posture des personnages fondateurs comme Eugène Hénard de Paris, Daniel Burnham de Chicago, Raymond Unwin de Londres, ou Hermann Jansen et Hermann Josef Stübgen de Berlin. Le dernier est l'auteur de l'ouvrage "Der Städtebau" de 1907.



4

**Concours d'idées international pour l'aménagement,
l'embellissement et l'extension de Paris**

Léon Jaussely avec Roger-Henri Expert et Louis Sollier (Lauréat) / 1919

L'équipe propose un projet d'aménagement d'ensemble de la région parisienne, libre de toute contrainte administrative. Ainsi, il est prévu de structurer la métropole par un système d'autoroutes paysagées (parkways), suivant une logique circulaire, de banlieue à banlieue, plutôt que radiale.

Paris et sa région. Avec ce grand dessin, ils veulent d'abord donner une image à ce territoire en manque de représentation et d'identité pertinente.

Peu après, les italiens Bernardo Secchi et Paola Vigano débutent leurs réflexions sur la citta diffusa en travaillant sur le territoire de Veneto en Italie. Ils proposent de ne plus considérer les périphéries comme des résidus urbains reliés à la ville centre mais au contraire de construire un projet commun pour la ville territoire. Ils saisissent ses diverses parties d'égal à égal afin de lui offrir une perspective sensée malgré son caractère hétérogène, dispersé et fragmenté. C'est cette idée qui les mène à proposer plus tard leur concept de métropole horizontale, lors du concours "Bruxelles 2040 - Trois visions pour une métropole" (2011-2012).

Secchi et Vigano ne sont pas les seuls à prôner un changement de regard au sujet de la "suburbia" et du grand territoire. En Europe comme en France, tout un courant de pensée émerge autour de la revendication d'en faire un objet de réflexions et d'actions urbanistiques

volontaristes,⁴ sans pourtant provoquer tout de suite un écho d'une ampleur équivalente dans les pratiques.

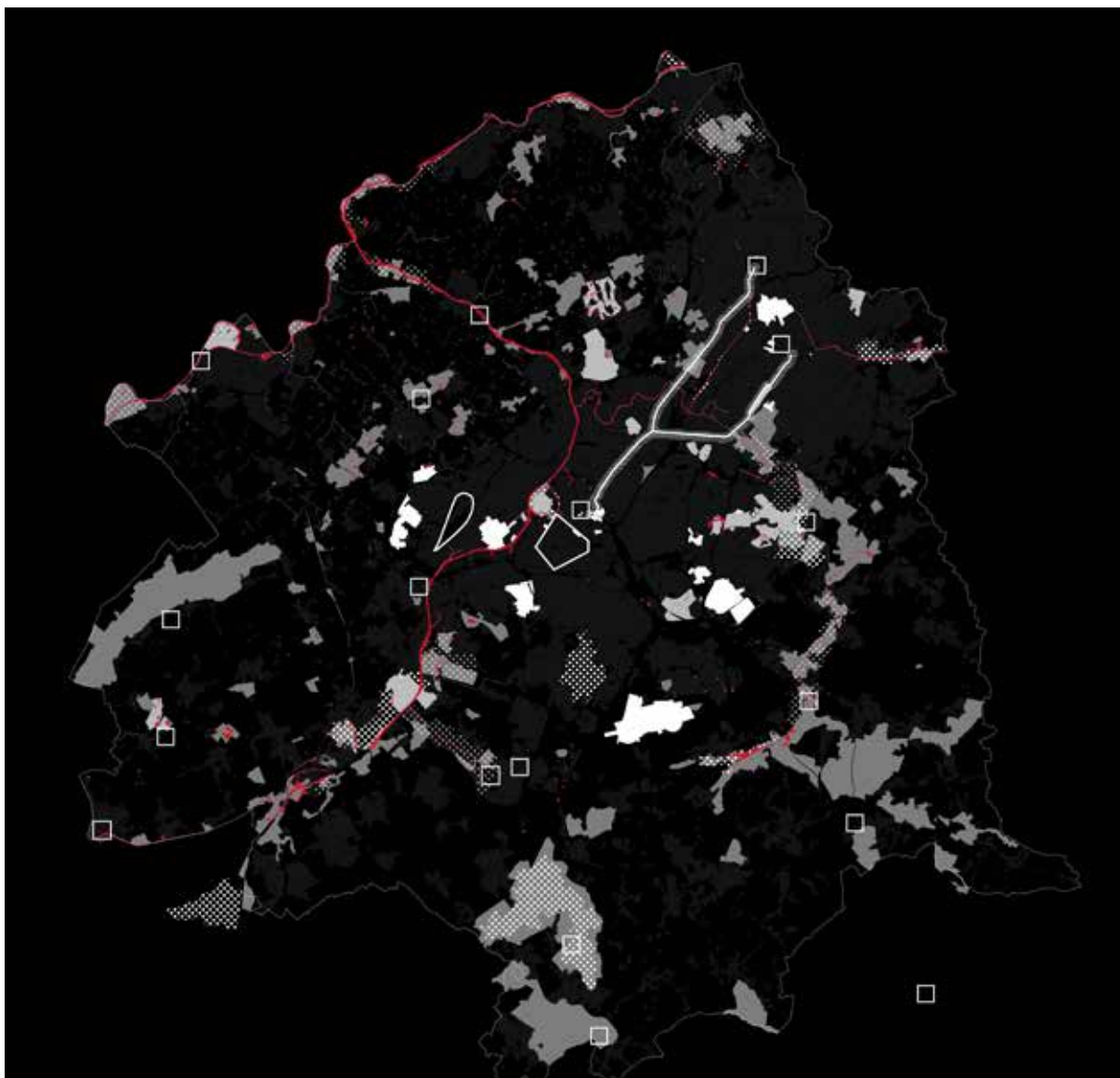
En revanche, cette mobilisation est portée par une dynamique interdisciplinaire, par tous ceux qui sont tournés vers une double culture de l'espace et du projet. Des paysagistes, tels Michel Desvigne ou l'Agence TER, s'emparent de la question en s'appuyant sur la compréhension de la géographie naturelle d'un territoire et en démontrant que le paysage peut constituer l'élément de cohérence majeur permettant à ces territoires diffus d'être à nouveau lisibles. Façonnant les territoires à partir d'une matière première vivante, ils apportent également leur capacité à incorporer le temps dans l'élaboration du projet.

Enfin, à tous les niveaux de la sphère politique et décisionnelle, de l'Etat aux collectivités, s'affirme une volonté renouvelée de produire des visions territoriales à long terme. A cet égard, la grande consultation internationale dite le "Grand pari de l'agglomération parisienne" (2008/2009), prolongée

4 - La publication "L'espace de la grande échelle", issu d'un colloque organisé par le LACTH de l'ENSAPL dans le cadre des "2^{èmes} Journées européennes de la recherche architecturale, urbaine et paysagère" en 2005, est un témoignage de cette mobilisation. Il était suivi par un programme de recherche national intitulé "l'architecture de la grande échelle" (2006 - 2008). En 2009 est apparu "Agir sur les grands territoires" dans la collection "Ville-Aménagement" en 2009, destiné à un public d'experts plus large.

Consultation internationale Lille métropole 2030

"Lille Métropole 2030" / Schéma "Les figures métropolitaines" /
Equipe Secchi-Vigano / 2013



par le travail de l'Atelier international du Grand Paris (AIGP) (2010/2017), représente des moments clés. Les scénarii spatialisés à grande échelle, élaborés par des équipes pluridisciplinaires de concepteurs et de chercheurs et basés sur un cahier de charges très général et ouvert, ont permis de dessiner les contours de la métropole du 21^{ème} siècle.

Même si aucune de ces dix visions pour un Grand Paris n'a été affirmée politiquement, les résultats de cette consultation hors norme ont suscité une telle résonance dans l'opinion, qu'ils ont stimulé ce type de commande en France mais aussi ailleurs en Europe. Sur le territoire français, des démarches quasi-similaires, ont été menées dans les métropoles de Bordeaux (2010/2011), Lille (2012) et Aix-Marseille-Provence (2013/2015) notamment.

En revanche, l'évolution la plus récente du Metropolitan Design apparait en dehors du format des grandes consultations. Le dénominateur commun de certaines démarches actuelles est la volonté d'impliquer de plus en plus les usagers, et notamment les habitants, dans la construction de visions territoriales, et ce, malgré tous les obstacles qui s'y opposent quand on aborde la

grande échelle. Cette ambition peut se traduire notamment par l'intégration d'un designer dans l'équipe, comme ce fut le cas pour les ateliers nationaux des territoires sur le Périurbain de la métropole de Caen et de Troyes. Ceci enrichit à nouveau cette démarche et ses méthodes sans pourtant créer une manière de faire à part ou radicalement nouvelle.



Noyeaux

Hameaux

Périurbain

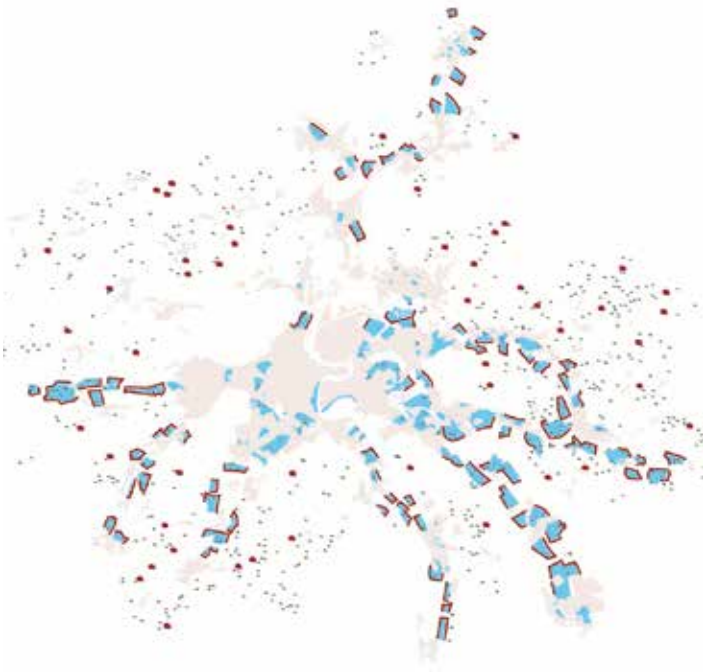
6a-c

Consultation

"Une image pour la région Bern"

"Vision Bern rUrban" / Schémas / Yellow Z / 2005

La vision "Bern rUrban" part du constat que ce qui est caractéristique pour l'urbain aujourd'hui, c'est qu'il est présent partout, même dans les espaces appelés périurbains ou ruraux. De ce fait, il ne semble plus pertinent de vouloir concentrer le développement urbain au centre pour le limiter ailleurs. Pour cela il est proposé de mener un développement "rurban", basé sur trois principes : structurer l'agglomération en s'appuyant sur des poches paysagères qualifiées (bleu), intensifier les lisières entre espaces bâtis et non-bâties avec des programmes construits ou paysagers (traits rouges), revitaliser les hameaux en intégrant de nouveaux usages et typologies (tâches rouges).



LES VECTEURS ET APPORTS DU METROPOLITAN DESIGN

L'IMPORTANT DE LA MISE EN RÉCIT

Pour mieux comprendre à quel besoin le Metropolitan Design répond spécifiquement, sa "raison d'être", il semble intéressant de rappeler sur quels mécanismes, les acteurs en urbanisme s'appuient pour mettre en œuvre leurs projets.

Terry van Dijk⁵ et d'autres auteurs appliquent le concept de Storytelling ("mise en récit" ou "accroche narrative") pour démontrer ce qu'apporte la pratique du design dans le champ de l'urbanisme. Ils conceptualisent l'impact d'un plan comme une manière subtile de changer nos constructions mentales de l'espace perçu. Le projet peut changer la perception d'un espace, mais aussi la façon dont l'avenir de cet espace est imaginé et, en conséquence, les actions qui vont y être menées. Nous construisons d'abord des images mentales puis nous agissons. Le récit définit quelle action fait sens et quelle autre n'en fait pas.

L'urbanisme ne peut pas se faire exclusivement au gré d'incitations financières, d'obligations ou de règles (les documents d'urbanisme) mais par la faculté de convaincre l'ensemble des acteurs de rejoindre le récit auquel

l'ensemble des parties prenantes (élus, techniciens, citoyens) d'un territoire désire croire. Il n'est jamais possible de savoir à l'avance si un projet est convaincant ou s'il va être refusé, ce qui fait que ce mécanisme n'est pas rationnel, moins fiable que les autres. Toujours méconnu par beaucoup de professionnels, le storytelling représente pourtant le moteur principal de l'urbanisme.

Le Metropolitan Design donne ainsi une place spécialement importante à la mise en récit. Ici, les représentations, images ou concepts sont en effet les vecteurs du projet, ils soutiennent sa capacité de convaincre et participent au storytelling. Dans le cas du projet "Un jardin bleu et vert" pour le delta de Rotterdam et Anvers, le dessin ou schéma principal raconte une histoire si désirable pour la région de Rotterdam/Anvers qu'il est devenu un document politique officiel et ce, malgré son caractère peu conventionnel.

À la différence des États-Unis, le storytelling a une connotation plutôt négative en France. On y est assez réticent car celui-ci est souvent assimilé à de la manipulation. Or, quoiqu'il en soit, le récit existe et il est un vrai outil pour gérer le temps long entre conception

5- Ce sous-chapitre est principalement basé sur l'intervention de Terry van Dijk lors de l'atelier Metropolitan Design, 39^{ème} Rencontre de la FNAU, le 7 novembre 2018.



7

Consultation "Une image pour la région Berne" ;

"Vision Bern rUrban" / Photomontage "LandLoft" / Yellow Z / 2005

Terry van Dijk :
"A regional design
is a normative
and selective story
about the need
for change."

et mise en œuvre d'un projet. Il s'agit plutôt de bien prendre conscience de la puissance de ce mécanisme afin de s'en servir à bon escient.

La capacité d'un projet de fédérer des acteurs différents est soumise à la condition que le récit proposé soit jugé comme pertinent et légitime. Ceci constitue le préalable pour dépasser les contraintes et les divergences politiques, institutionnelles et financières. Soumis à l'interprétation, l'impact du récit est alors directement lié à sa qualité et à sa capacité à entrer en résonance avec la situation du territoire et les aspirations conscientes et inconscientes des usagers en tant qu'individus et collectifs.

LE CONCEPT ET L'IMAGE, LES FONDEMENTS DU PROJET

Dans l'approche Metropolitan Design, des savoir-faire créatifs sont mis en avant dans la construction du projet et dans sa mise en récit. Il s'agit d'un processus qui est destiné à faire naître le concept fédérateur du projet, une idée forte ayant la capacité de constituer son fondement. Selon les co-fondateurs de l'Agence TER "le code source est ainsi une idée clé qui s'énonce clairement et qui ouvre à la discussion. Il n'est

pas un compromis ou une addition de considérations, mais un concept issu de l'observation du territoire, qui en révèle son essence. Ce concept n'est pas forcément formel mais a vocation à donner une impulsion. Il porte une dynamique qui permet de révéler le site et de construire un imaginaire, fil conducteur du projet."⁶

Dans l'intention de s'appuyer sur les caractéristiques propres au territoire, la recherche de l'idée clé passe souvent par une lecture interprétative de l'espace concerné, couche par couche. L'analyse créative ne vise pas à produire des résultats objectifs ou neutres, elle fonctionne selon le principe de "représenter peu pour apercevoir beaucoup". Elle vise à extraire certains éléments matériels ou immatériels de cette formation complexe qu'est un grand territoire, et de les réinterpréter à travers le dessin et l'image. Nommées parfois figures territoriales, elles peuvent prendre la forme d'éléments géographiques et structurels majeurs mais également de "détails" ou spécificités urbaines ou paysagères, ayant la capacité de devenir le symbole d'un territoire. Cette approche est une façon de s'approprier un espace, de comprendre sa manière de fonctionner et de constituer le point de départ du projet.

⁶ - Citation de Henri Bava, Michel Hössler et Olivier Philippe de l'Agence TER (2018, p. 28)

L'espace bleu de l'Eurométropole Lille – Kortrijk – Tournai

Schéma "Trois formes de l'eau, trois dimensions de l'Eurométropole :
les couloirs, les capillaires et les nappes phréatiques" / 2016



L'espace bleu de l'Eurométropole Lille – Kortrijk – Tournai

Coupe territoriale / Summerschool "Les nappes" /
Septembre 2017/ Lille / UCLouvain.



La géographie et le paysage constituent ainsi une matière particulièrement utilisée pour inspirer le projet à grande échelle, aussi bien dans ses éléments visibles qu'invisibles. C'est le choix du projet qui a été opéré dans "la Métropole verte" d'Aix-la-Chapelle-Limburg. L'exploration géologique de ce territoire post-industriel et transfrontalier aux contours flous a mené l'équipe mandatée, l'Agence TER, à identifier l'étendue de la couche souterraine de charbon, d'une emprise de 200 kilomètres de long et de 30 kilomètres de large, comme le socle du futur projet. Elle a permis de désigner ainsi son périmètre de manière intelligible pour la population concernée.

En épousant également un point de vue très spécifique, Paola Vigano (Studio 017) et Chiara Cavalieri mettent l'eau au centre de leur projet "l'Espace bleu de l'Eurométropole Lille-Kortrijk-Tournai". Ce parti pris leur permet de démontrer que l'Eurométropole est irriguée dans sa quasi-totalité par un réseau hydraulique complexe et complet et provoque ainsi un changement de regard sur ce territoire, où la présence de l'eau, en tant que ressource et risque, est sous-estimée. L'eau est un élément géographique qui a une grande portée territoriale et s'affranchit des limites administratives, c'est aussi un élément écologiquement sensible et symboliquement relié à la qualité du cadre de vie. Ces caracté-

ristiques lui permettent de toucher à la fois le global, le local et le quotidien de l'utilisateur. Le projet de l'espace bleu mobilise l'eau à cet effet : mettre en œuvre une vision territoriale destinée à la transformation d'un bassin de vie, tout en adoptant une approche résolument environnementale et écologique.

Le caractère créatif de l'approche du Métropolitan Design se traduit également dans le rôle important donné à l'image tout au long du projet. Le design est conçu à travers la production d'une multitude de représentations, expressions d'une exploration du champ des possibles et de savoir-faire spécifiques.

Des zooms in et des zooms out permettent d'illustrer simultanément et de manière itérative le concept fédérateur, passant de situations type à l'échelle intermédiaire ou locale. Ces différents modes de représentation constituent des supports d'échanges avec un public hétérogène (élus, technicien, citoyen) concerné par ces projections. Ils permettent de tester des propositions afin de les faire évoluer et de construire un projet cohérent et partagé.

Le visuel, ou image, a un fort potentiel sensible et pédagogique. Il permet de transmettre des faits complexes de manière condensée et structurée et de les rendre ainsi compréhensibles. En outre, chaque type d'image a sa propre utilité. Si la carte organise et facilite l'orienta-



10

L'espace bleu de l'Eurométropole Lille – Kortrijk – Tournai

Photomontage / Springschool "Les capillaires" /
Tournai, UCLouvain / Avril 2017

tion, le schéma ou le collage permet de simplifier, rendre compréhensibles certains aspects du projet, la coupe quant à elle peut donner à voir en même temps le dessus et le dessous d'un territoire, et la perspective ou le photomontage permettent de visualiser l'avenir imaginé d'un espace ou d'un lieu.

De manière générale, l'image a l'avantage d'être mémorisée plus facilement que le texte, on parle ainsi du double impact de l'image. En outre, la particularité des photomontages (de situations types) réside dans le fait qu'ils sont perçus par chacun sans décodage nécessaire et qu'ils ont la capacité de provoquer des émotions, deux raisons pour lesquelles ils sont particulièrement accessibles pour le grand public. Le Metropolitan Design s'appuie sur cette force en supposant qu'une vision territoriale attire particulièrement l'attention, et provoque davantage de réactions, si elle est racontée à travers un récit qui relie intelligemment texte et visuel.

S'APPUYER SUR L'EXPÉRIENCE-USAGER

L'adhésion à un projet de grande échelle dépend de sa pertinence et de sa légitimité aux yeux des usagers (élus, techniciens, citoyen). Pour cela, il semble nécessaire que le récit émerge autant depuis "le haut", que depuis "le bas" (théorie du bottom-up

vs top-down). Une forme d'empathie dans le diagnostic d'un territoire et un travail d'immersion locale s'imposent. Il convient alors de mobiliser la maîtrise d'usage lors du processus de conception, dans un dialogue et une recherche collective entre le(s) concepteur(s) et les différents acteurs.

Les retours d'expériences montrent que l'échelle locale, qui convoque l'expérience sensorielle et corporelle d'un lieu, est plus facile à appréhender pour le citoyen que les échelles territoriales. Néanmoins, de plus en plus d'outils sont expérimentés, permettant de mieux comprendre comment le territoire à grande échelle, est vécu et imaginé par les usagers. Ils permettent de s'adresser directement aux citoyens en court-circuitant les paroles et postures plus officielles, qu'elles soient politiques ou associatives, et d'intégrer cette dimension dans la conception du projet.

- Les techniques d'entretien permettent de faire remonter l'expérience-usager afin de nourrir le récit par une diversité de représentations. Le principe du micro-trottoir est de donner la parole aux citoyens, de les faire parler de leur territoire brièvement et quasiment en passant. Il s'agit d'une méthode simple et efficace pour une "prise de température sur place", qui est déjà employée régulièrement lors de l'élaboration des projets à grande échelle.

Randonnée métropolitaine à Aix-Marseille



Consultation internationale Aix-Marseille-Provence

Métropole Capitale Paysage / Schéma "Iles paysages"
/ L'équipe LIN / 2015

Consultation internationale Aix-Marseille-Provence / Projet "Métropole Capitale Paysage"

- L'atelier de la métropole de Caen, ayant participé aux "Ateliers des territoires" lancés par la DGALN et la CGET, a permis d'aller encore plus loin. Pour nourrir leur projet intitulé "CAN Caen la Mer Caen la terre" l'équipe regroupant géographe, architectes-urbanistes et designers a emprunté des techniques de test-utilisateur afin de cerner avec pertinence les évolutions des modes de vie des habitants du territoire. En faisant participer vingt citoyens de profils très contrastés, le Panel Citoyen a permis de détecter des besoins spécifiques en terme de nouveaux services.

La Grande Randonnée 2013 (GR2013) à Marseille, le Sentier métropolitain du Grand Paris, la piste de Likoto de l'eurométropole lilloise..., l'objectif des randonnées métropolitaines consiste à faire (ré-)découvrir le paysage d'un grand territoire par la marche et de créer ainsi un regard neuf sur l'ordinaire des périphéries urbaines et infra-structurelles. Diverses expériences viennent illustrer cette nouvelle pratique. À Aix-Marseille des artistes-marcheurs, des collectifs d'habitants et des architectes-constructeurs, rassemblés dans l'association le Bureau des guides, ont initié le sentier métropolitain GR2013. Les 365 kms "de voyage à pied entre ville et nature" et les projets culturels associés, incitent les mar-

cheurs à prendre conscience du territoire. Lors de la Consultation internationale Métropole Aix-Marseille-Provence (2013 à 2015), l'équipe LIN s'est appuyée sur cette initiative pour développer leur concept d'"Iles paysage", concept fondateur de leur projet pour le territoire. Les Rencontres Métropolitaines furent l'occasion de parcourir le paysage de cette métropole en train de naître, tout en permettant des échanges entre équipes et citoyens. Ils étaient organisés en collaboration avec le Bureau des guides et Yes We Camp, un collectif connu pour leurs interventions éphémères dans l'espace public et sur site.

- Enfin, la carte au sol représente un autre outil émergent pour faire remonter le récit. Les grands formats, installés à même le sol à la manière de cartes-tapis, projettent l'utilisateur dans la posture de pilote d'avion et l'invite à prendre du recul, de la hauteur sur son bassin de vie. En outre, la carte au sol peut servir de support pour constituer un recueil des usages pratiqués ou souhaités. C'est à ce titre que la "Carte paysage pour tous", installée au MUCEM en août 2015 par l'équipe LIN, fut employée. Les personnes intéressées ont pu pointer leurs lieux de pratiques en plein air, une matière première qui a permis de traduire le concept d'"Iles paysage" en proposition de parcs métropolitains.

DEMAIN DANS LE PERIURBAIN NOUS...



14

L'atelier national des territoires périurbains

Projet "CAN Caen la mer Caen la terre" / Panel Citoyen / Équipe Acadie, Particules / Vraiment Vraiment / 2016-2018

FAÇONNER LE TERRITOIRE

Autant le Metropolitan Design est une manière de concevoir l'espace urbain et paysager, avec pour vocation d'apporter des transformations tangibles pour les grands territoires, autant il s'agit d'un champ d'application du Design, assez éloigné de champs d'action dits "classiques" de la fabrique urbaine.

Si le Metropolitan Design permet d'abord un changement de la perception d'un territoire, ses apports potentiels ne se limitent pas à cela. Il permet également de tester des scénarii spatialisés à grande échelle, tels des prototypes, de nourrir l'imaginaire et le débat sur l'avenir souhaité du territoire et de tracer, in fine, un chemin partagé par chacun des acteurs. C'est en cela qu'il a la capacité d'avoir un impact tangible sur la fabrique de la ville et de façonner ainsi le territoire.

Autrement dit, les visions territoriales produites par le Metropolitan Design peuvent conférer une orientation plus "large" face aux choix et aux actions de différents acteurs. Elles constituent une référence pour questionner les projets locaux en cours, en prenant en compte leur contexte élargi. Elles peuvent également être perçues

comme une source d'inspiration, capable d'impulser de nouveaux projets et initiatives de manière assez directe.

La métropole lilloise fait partie des territoires en France où le Metropolitan Design est expérimenté depuis quelques années, avec pour objectifs d'enrichir le débat métropolitain et de participer à la transformation du territoire. En 2012, l'Agence de Développement et d'Urbanisme de Lille Métropole a ainsi lancé, pour le compte du Syndicat mixte du SCOT, la consultation Lille métropole 2030. Elle était destinée à profiter des réflexions de trois équipes d'urbanistes internationaux sur l'avenir du territoire métropolitain et y apportant un regard global, neuf et parfois incisif.

Les scénarii spatialisés proposés permettent une lecture différente de ce grand territoire, d'une géographie peu "expressive" et montrent comment certains de ses éléments structurants pourraient être qualifiés. Ils ont pu proposer un large spectre de concepts, tels que les Hémicycles, entités agro-paysagères situées aux franges de l'agglomération, pensés tel un système de parcs agricoles. Ces derniers ont été intégrés dans le Schéma de Cohérence Territoriale (SCOT), traduits ensuite dans le PLUi et la phase opérationnelle va voir

15

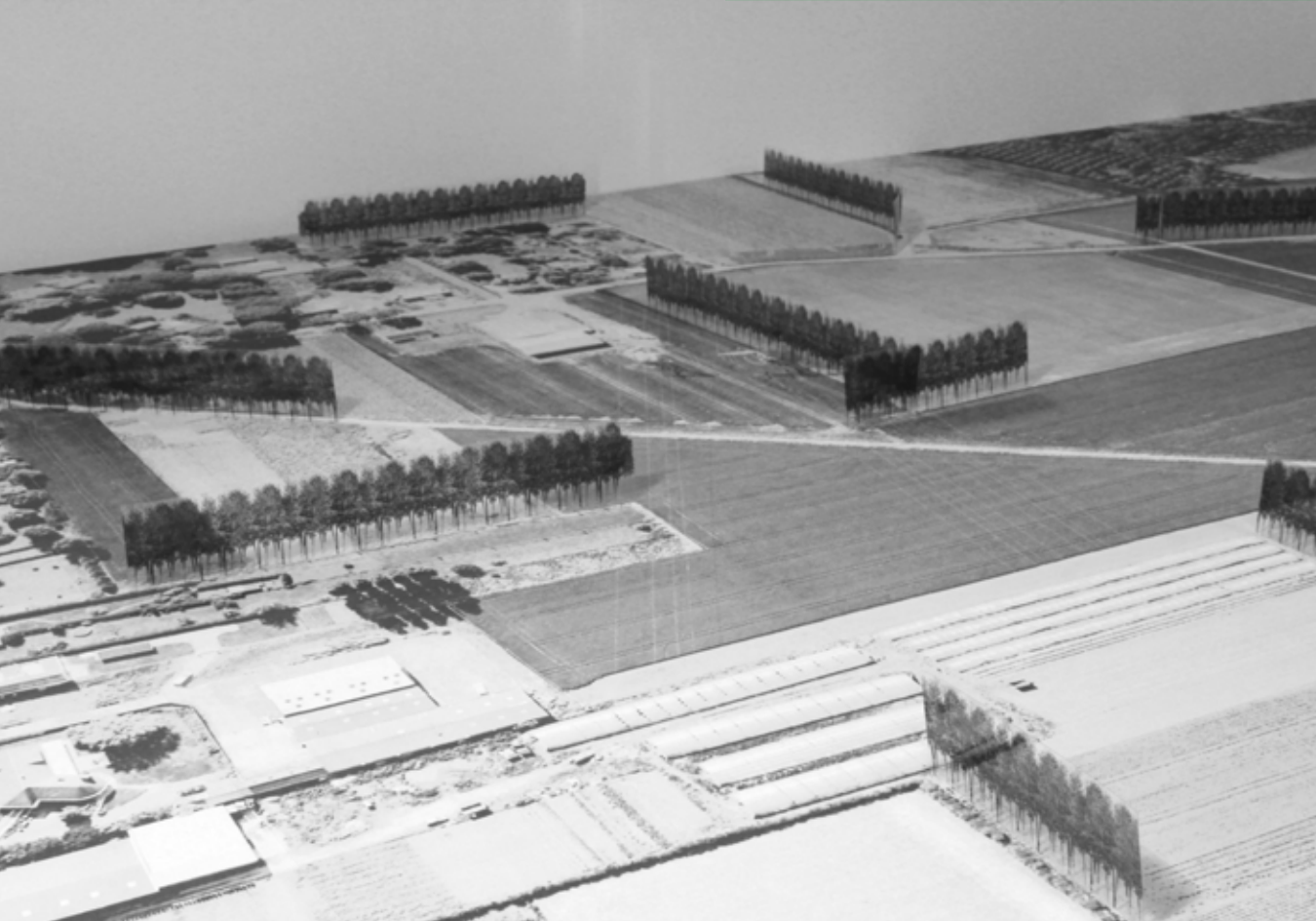
Consultation internationale Lille métropole 2030

"Lille facile" / Schéma "Les Hémicycles" / Équipe XDGA-FAA-MDP / 2012

16

Consultation internationale Lille métropole 2030

"Lille facile" / Maquette / Équipe XDGA-FAA-MDP / 2012



prochainement le jour avec le projet du "Parc de l'Arc Nord", première séquence de cette lisière épaisse de la zone urbaine centrale.

Le SCOT de la métropole lilloise s'est donc en partie nourri de ces réflexions et a donné naissance par la suite à la démarche Territoires de projets. Engagée depuis 2016, elle vise à construire une stratégie spatialisée sur des territoires identifiés comme porteurs d'enjeux métropolitains, alimentée par des propositions et un débat entre l'ensemble des acteurs concernés, privés et publics ; une démarche de Metropolitan Design sur le long terme en somme.

Consultation internationale Lille métropole 2030

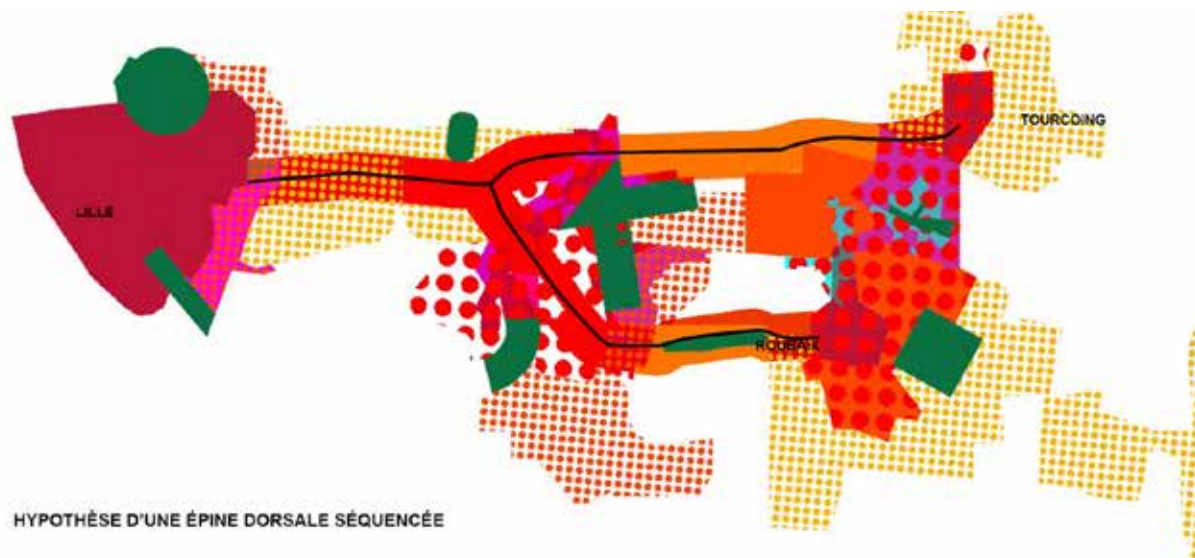
"Lille facile" / Schéma "Épine dorsale" /
Équipe XDGA-FAA-MDP / 2012

Dans la lecture de l'équipe, le Grand boulevard est une "épine dorsale séquencée" par la diversité de ses paysages, de ses architectures, de ses programmes et de ses situations urbaines, qui relie avec ses 14 kilomètres les deux versants de la métropole. Une structure à clarifier en travaillant sur trois zones de grand projet : Euralille, Croix-Parcs et Roubaix-Ring.

Consultation internationale Lille métropole 2030

"Lille facile" / Photomontage "Roubaix-Ring" /
Équipe XDGA-FAA-MDP / 2012

Roubaix-Ring, espace d'intensification connectant Roubaix-Tourcoing-Wattrelos comme centre culturel et industriel.



HYPOTHÈSE D'UNE ÉPINE DORSALE SÉQUENCÉE



VERS UNE APPROCHE HOLISTIQUE DE L'URBANISME ?

Dans l'aménagement du territoire, le Metropolitan design cherche à (ré) concilier le global et le local, la structure spatiale et l'usage, la transformation et le respect de l'existant. La grande échelle donne sens au petit et réciproquement.

Complémentaire à la planification territoriale et au projet urbain, il élargit le regard et propose des démarches de projet permettant de faire interagir les différentes échelles. Bien que ce mode de concevoir le territoire soit de plus en plus pratiqué et évolue au fil de l'eau, l'enjeu est de savoir généraliser cette manière de faire et d'organiser une bonne articulation avec les autres approches, dispositifs et outils de l'urbanisme.

Un tel processus pourrait mener vers un renouvellement de l'urbanisme, à condition de mettre en question des pratiques établies, qui ne semblent plus appropriées. Il s'agit d'une étape indispensable pour arriver à un urbanisme moins "éclaté" et véritablement holistique, comme il fut pensé dans ses premiers jours.

ANNOTATIONS

EXEMPLES DES TRAVAUX DE METROPOLITAN DESIGN EN FRANCE ET EN EUROPE :

1. **Métropole verte Aix-la-chapelle–Limbourg** (2002-2003), Agence TER (mand.), Allemagne/Belgique/Pays-Bas
2. **Etude de définition SCOT de Montpellier**, Bernard Reichen, France (2005)
3. **South Wing Studio "Zuidvleugel Atelier"** (2005-2007), Province of Zuid-Holland, Pays-Bas
4. **"Consultation internationale du Grand Pari(s)"** (2008-2009) et Atelier international du Grand Paris (2010-2017), France.
5. **Etude de définition Cluster Paris-Saclay** (2009-2010), Michel Desvigne (mand.), Plateau de Saclay, Essonne, France
6. **Consultation "50 000 nouveaux logements autour du transport collectif" à Bordeaux** (2010-2011), AURBA, France
7. **"Vision Glattalstadt"** (Vision de Glattal-Ville) (2011), Groupe Krokodil (initiative), Agglomération Zuerich, Suisse
8. **"Consultation Lille métropole 2030"** (2012), ADULM, France
9. **"Consultation Bruxelles 2040"** (2012), Region Bruxelles-Capitale, Belgique
10. **Consultation "Ideenwettbewerb Zukunft Metropole Ruhr"** (2013), Allemagne
11. **Vision "Pro Helsinki 2.0"** (2014), Urban Helsinki (initiative), Finlande
12. **"Consultation internationale Aix-Marseille-Provence" pendant la mission interministérielle** (2013 à 2015)
13. **Projet "L'espace bleu de l'Eurométropole", Eurométropole Lille – Kortrijk – Tournai**, Studio 017 Paola Vigano et Chiara Cavalieri de Lab-U EPFL (2017-2018), France et Belgique
14. **Atelier national des territoires périurbains de la métropole de Caen et Troyes** (2016-2018) - Acadie, Particules, Vraiment Vraiment, France

BIBLIOGRAPHIE

La consultation Lille métropole 2030 – éléments pour une synthèse
L'Agence de développement et d'urbanisme de Lille Métropole (2014)

L'urbanisme des milieux vivants
Agence TER : Henri Bava, Michel Hössler, Olivier Philippe (2018)
Collection Grand Prix de l'urbanisme. Sous la direction de Ariella Masbounji, Paris, Éditions Parenthèses et direction générale de l'Aménagement, du Logement et de la Nature (DGALN)

Appel pour une métropole nommée Paris
L'Association 75021 (1988)
Revue Urbanisme 226/227, Septembre 1988, p.133-140

Stadtvisionen1910/2010 : Berlin Paris London Chicago - 100 Jahre Allgemeine Städtebau-Ausstellung in Berlin
Harald Bodenschatz, Christina Gräwe, Dieter Frick, Harald Kegler, Wolfgang Sonne (Dir.) (2010)
Berlin: DOM publishers

Shaping Regional Futures - Mapping, Designing, Transforming! : A conference on the performance of regional design
Agnes Förster, Verena Balz, Alain Thierstein, Wil Zonneveld (dir.) (2016)
Conference Documentation, <https://mediatum.ub.tum.de/doc/1328668/1328668.pdf>

Grand Paris Métropole Douce : Hypothèses sur le paysage post-Kyoto. Paris
Finn Geipel et Giulia Andi (2009)

Ville, territoire, Paysage. Vers un nouveau cycle de pensée du projet
Xavier Guillot (dir.) (2016)
Presses Universitaires de St-Etienne

La vogue du "Research by design". Nouvelles méthodes de recherche, ou de projet ?
Bénédicte Grosjean (2018)
20^e rencontres internationales en urbanisme (APERAU), Association pour la Promotion de l'Enseignement et de la recherche en Aménagement et Urbanisme (APERAU), TVES, IAUL, Juin 2018, LILLE, France

L'urbanisme bottom-up : l'immersion du concepteur et l'émergence du projet
Bénédicte Grosjean (2016)
Xavier Guillot (dir.) Ville, territoire, Paysage. Vers un nouveau cycle de pensée du projet, Presses Universitaires de St-Etienne, p.148-155, 2016, 978-2-86272-682-3

Mapping Water (Hi)Stories
Chiara Cavalieri (2018)
Sabrina Favaro (dir.) : Mapping the Urban Question, Publisher : Officina, p.124-133

Agir sur les grands territoires
Ariella Masbounji et David Mangin (2009)
*Collection Ville-Aménagement,
Éditions du Moniteur, Paris*

Metropolitan Design en action
Annabelle Maze et Juliane Schulz (2019)
*Revue Urbanisme, Hors Série n° 67,
mars 2019, p. 66*

**Towards a Culture of Regional Design
– Exploration of a Practice
in the Making**
Nancy Meijsmans et Bart de Zwart (2009)
OASE, 108, S. 108-125

L'espace de la grande échelle
Philippe Longuet, Corinne Tiry,
Frank Vermandel (2005)
Documentation colloque du LACTH de l'ENSAPL

**Spatial design as a strategy for a qualitative
social-spatial transformation**
Jef Van den Broeck (2011)
*Oosterlynck, Stijn et al. (Dir.), Strategic spatial
projects - catalysts for change, Routledge,
New York, p. 87-96*

**Imagining future places: How designs
co-constitute what is,
and thus influence what will be**
Terry Van Dijk (2011)
Planning Theory, 10, S. 124-143.

**Das Bild als kommunikatives Medium
- Elemente einer allgemeinen
Bildwissenschaft.**
Klaus Sachs-Hombach (2006)
Halem Verlag, Köln

**Grand Paris – large-scale urban design
schemes as impulse for suburban
retrofitting in the metropolitan region
of Paris**
Juliane Schulz (2018)
*Brandenburg University of Technology Cottbus-
Senftenberg, Faculty of Architecture and Urbanisme,
Chair of Urban Design, Doctoral thesis in German,
Cottbus*

Le récit et l'image à la grande échelle
Juliane Schulz, Gaël Smagghe,
Eric Huybrechts (2019)
*Revue Urbanisme, Hors Série n° 67, mars 2019,
p.46-47*

COPYRIGHT

1
Consultation internationale du Grand Paris
© LIN + DAVIDE ABBONACCI

2
Consultation internationale du Grand Paris
© LIN

3
Consultation du Grand Berlin
© SOURCE : MUSÉE DE L'ARCHITECTURE
DE L'UNIVERSITÉ TECHNIQUE DE BERLIN
INV. NR. 8014

4
**Concours d'idées international
pour l'aménagement, l'embellissement
et l'extension de Paris**
© FONDS JAUSSELY.
ACADÉMIE D'ARCHITECTURE /
CITÉ DE L'ARCHITECTURE ET DU PATRIMOINE /
ARCHIVES D'ARCHITECTURE DU XX^e SIÈCLE /
N° DOSSIER 312 AA51

5
**Consultation internationale
Lille métropole 2030**
© SECCHI-VIGANO/ADULM

6a-c / 7
**Consultation "Une image
pour la région Berne"**
© BÜRO Z, PROCESS YELLOW, LAD+, IBV

8
**L'espace bleu de l'Eurométropole
Lille – Kortrijk – Tournai**
© STUDIO 017 PAOLA VIGANÒ,
CHIARA CAVALIERI (EPFL ; UCLouvain)

9
**L'espace bleu de l'Eurométropole
Lille – Kortrijk – Tournai**
© STUDIO 017 PAOLA VIGANÒ,
CHIARA CAVALIERI / (EPFL ; UCLouvain), ÉTU-
DIANTS DU SUMMERSCHOOL.

10
**L'espace bleu de l'Eurométropole
Lille – Kortrijk – Tournai**
© STUDIO 016 PAOLA VIGANÒ, CHIARA CAVALIERI
(EPFL ; UCLouvain),
ÉTUDIANTS DU SPRINGSCHOOL.

11
Randonnée métropolitaine à Aix-Marseille
© MARIELLE AGBOTON - BUREAU DES GUIDES
DU GR2013

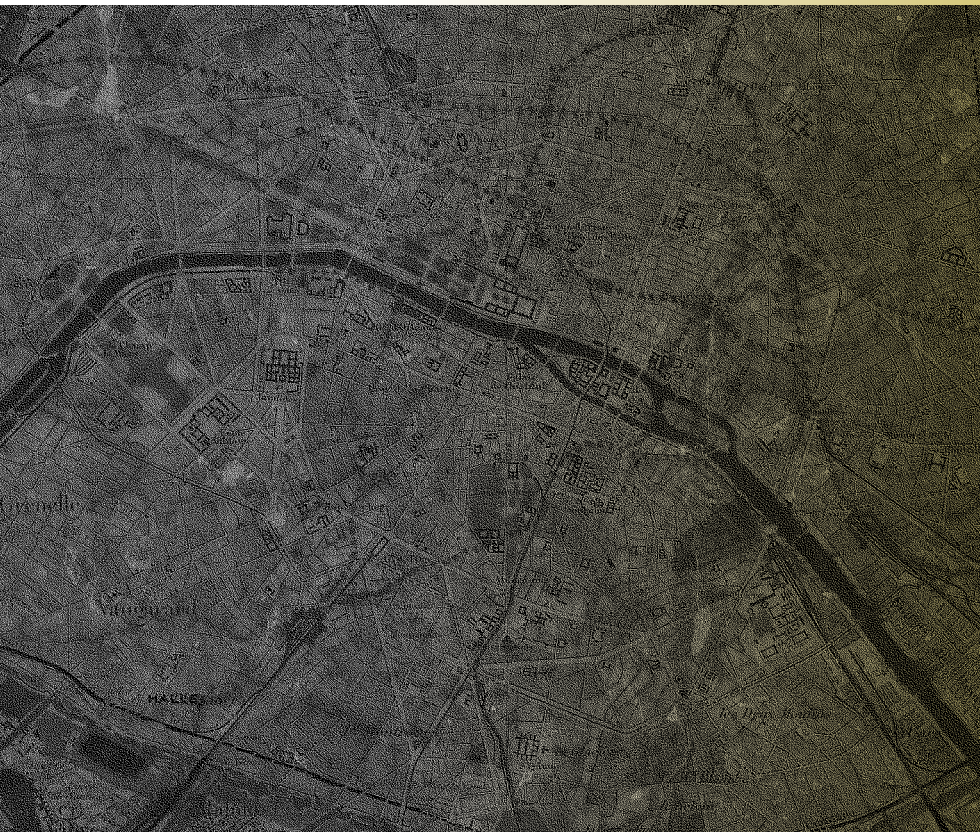
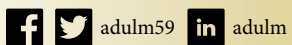
12 / 13
**Consultation internationale
Aix-Marseille-Provence**
© LIN

14
**Atelier national des territoires périurbains
de la métropole de Caen**
© VRAIMENT VRAIMENT

15 / 16 / 17 / 18
**Consultation internationale
Lille métropole 2030**
© XDGA-FAA-MDP/ADULM

**UNE PRODUCTION DE L'AGENCE
DE DÉVELOPPEMENT ET D'URBANISME
DE LILLE MÉTROPOLE**

Centre Europe Azur
323 avenue du Président Hoover - 59000 Lille
(+33) 03 20 63 33 50
agence@adu-lille-metropole.org
www.adu-lille-metropole.org



Directeur/Directrice de publication :
Didier Decoupigny,
Annabelle Maze

Responsable de la série
Design et Urbanisme :
Juliane Schulz

Rédaction de publication :
Juliane Schulz

Conception graphique :
Carine Abraham / Abraka design

Impression :
imprimerie Monsoise

Année :
2020