



© Mission Bassin Minier

4.

DES ACTIVITÉS ÉCONOMIQUES DIVERSIFIÉES

Een diversiteit aan economische activiteiten

Diversified economic activities



l'Agence de développement
et d'urbanisme de
Lille Métropole



mission
bassin minier
| NORD - PAS DE CALAIS |



INSEE
NORD
PAS-DE-CALAIS

© Guillaume Bonnel photographies





En 2005, plus de 150 000 établissements exercent une activité économique dans l'Aire métropolitaine de Lille (AML), et emploient 1,5 million de personnes. Ces activités sont logiquement concentrées dans les zones urbaines. Le versant belge accueille 47% des entreprises de l'AML pour seulement 35% des emplois et un quart de la population. La tradition entrepreneuriale apparaît particulièrement développée dans la partie flamande qui regroupe près de deux tiers des entreprises belges de l'AML, essentiellement des PME, et également près de deux tiers des emplois belges de l'AML.

Les évolutions récentes montrent un développement important de la création d'entreprises côté français avec 6 créations pour 1 suppression d'entreprise alors que ce rapport est de 1,5 côté belge. En 2005, les taux de créations d'entreprises les plus élevés s'observent au sein des communautés urbaines de Lille et Arras et sur une grande partie de l'arc minier ; elles sont plus faibles sur le versant flamand de l'AML. L'évolution du nombre d'entreprises entre 2000 et 2005 est faible voire négative côté belge, nettement positive côté français dans les communautés urbaines de Lille et Arras, dans les communautés d'agglomération de Lens-Liévin et de Douai, et dans certains espaces périurbains comme la Pévèle.

Lille Métropole accueille 43 000 établissements, soit environ la moitié des établissements du versant français et 29% des établissements de l'AML. Si l'importance des services aux entreprises est une réalité de plus en plus répandue, la nature des activités économiques diffère selon les territoires. Lille Métropole apparaît comme un pôle de services avec un poids important des services du tertiaire supérieur, même si la part de ces établissements y est plus faible que dans une capitale européenne comme Bruxelles. Dans les autres territoires, le secteur des services représente près de la moitié des établissements et le commerce près du tiers d'entre eux.

L'industrie manufacturière est encore très présente au sein de l'AML, où elle représente un tiers des emplois salariés. Ce secteur d'activités est le principal fournisseur d'emplois dans une grande partie de l'arc sud et dans la plupart des arrondissements belges du territoire. Cette prépondérance est liée à la présence de grands établissements industriels. Ainsi, l'ancien bassin minier a bénéficié de l'implantation de nombreux sites de construction automobile ou ferroviaire qui offrent aujourd'hui près de 30 000 emplois. La zone Flandre-Lys bénéficie de la présence de grands établissements de l'industrie agro-alimentaire, et les arrondissements de Kortrijk et Tielt de celle de grands établissements de l'industrie textile.

La tradition commerciale de l'AML est une donnée de l'histoire économique de ses territoires. La place du commerce reste prégnante avec la présence des sièges de grands groupes comme Auchan, Décathlon ou encore Leroy Merlin. Près de la moitié des emplois de la vente par correspondance de France métropolitaine est concentrée dans la zone d'emploi de Roubaix-Tourcoing. En dehors de Lille Métropole, le secteur du commerce est également le principal fournisseur d'emplois dans l'arrondissement de Lens-Liévin ou la Communauté urbaine d'Arras.

Des filières économiques puissantes existent dans le territoire de l'AML et offrent des possibilités de développement futur.

La filière des services aux entreprises est la plus importante par le nombre d'emplois (113 000 en 2006), car elle bénéficie de l'externalisation de fonctions intégrées auparavant dans les entreprises. Le grand nombre de donneurs d'ordre et le haut niveau de l'expertise locale favorisent le développement de cette filière.

La filière commerce-distributive dispose de l'atout de l'implantation d'entreprises leaders de la grande distribution et de la vente à distance. Cette filière est intégralement présente sur le territoire, des centres de formation ou de recherche jusqu'aux centres de décision.

La filière logistique profite de la position stratégique de l'AML sur les grands corridors nord-européens et de la facilité d'accès à un marché potentiel de plus de 100 millions d'habitants.

L'agro-alimentaire et le textile-habillement sont en pleine mutation. Ces filières, traditionnellement présentes sur le territoire de l'AML, misent aujourd'hui sur la qualité et l'innovation pour rester concurrentielles.

Afin de développer les activités industrielles et renforcer leur visibilité à l'international, des démarches de partenariats ont été engagées entre entreprises, établissements de recherche et de formation et pouvoirs publics. Si les appellations qualifiant les dispositifs ne sont pas identiques : pôles de compétitivité (label national en France et régional en Wallonie) ou pôles d'excellence régionaux (label régional en Flandres), il s'agit pour tous de développer l'innovation et de favoriser la croissance. L'AML dispose d'importants pôles de compétitivité ou d'excellence concernant notamment les domaines de la santé, des transports et de la logistique, des textiles innovants, des matériaux durables ou du design. Plusieurs de ces pôles coopèrent dans une dynamique transfrontalière. Par ailleurs, la Région Nord-Pas de Calais a développé de nombreux pôles d'excellence qui les complètent.



In 2005 oefenden meer dan 150 000 ondernemingen een economische activiteit uit in het Metropolitaan Gebied Lille (MGL) en stelden hiermee 1,5 miljoen mensen te werk. Deze activiteiten zijn weliswaar vooral geconcentreerd in de stedelijke gebieden. Aan Belgische zijde telt het MGL 47% van de ondernemingen wat overeenkomt met ongeveer 35% van de jobs en een kwart van de bevolking. Vooral in het Vlaamse gedeelte is de ondernemingszin opvallend. Hier is bijna twee derde van de Belgische ondernemingen van het MGL gevestigd waaronder vooral kmo's. In het Vlaamse deel is ook bijna twee derde van de Belgische jobs van het MGL ingevuld.

Recente ontwikkelingen tonen een toename van startende ondernemingen aan Franse zijde waar er voor elke sluiting van een bestaande onderneming zes nieuwe bedrijven in de plaats zijn gekomen. Aan Belgische zijde is deze verhouding 1,5. In 2005 werd het hoogste aantal starters genoteerd in de stedelijke gemeenschappen van Lille en Arras en grotendeels ook in het mijnbekengebied. Er zijn minder startende ondernemingen aan Vlaamse zijde van het MGL. Tussen 2000 en 2005 is de groei van het aantal ondernemingen eerder zwak en zelfs negatief aan Belgische zijde. Aan Franse zijde is de evolutie duidelijk positief in de stedelijke gemeenschappen van Lille en Arras, in de agglomeraties Lens-Liévin en Douai, en in bepaalde randsteden zoals Pévèle.

Lille Metropool telt 43 000 ondernemingen waarvan ongeveer de helft op het Franse deel gevestigd is en 29% op het grondgebied van het MGL. Dienstverlening aan bedrijven wint aan belang. Voorts verschilt het type economische activiteit sterk volgens het gebied. Hoewel deze minder sterk is dan in een Europese hoofdstad zoals Brussel, heeft Lille Metropool een uitgebreide tertiaire sector met de nadruk op geavanceerde diensten met hoge toegevoegde waarde. In de overige gebieden behoort bijna de helft van de ondernemingen tot de dienstensector en bijna een derde tot de handel.

De verwerkende industrie is nog steeds prominent aanwezig in het MGL, waarin bijna een derde van de werknemers een baan heeft. Deze activiteitssector geeft vooral werk aan veel bewoners van de zuidelijke boog en van de meeste Belgische arrondissementen van het grondgebied. Het overwicht van deze industrie houdt verband met de vestiging van een aantal grote industriële bedrijven in deze regio's. In het mijnbekengebied verschaffen de vestigingen van heel wat bedrijven uit de automobiel en spoorwegbouw vandaag werk aan ongeveer 30 000 mensen. Flandre-Lys beschikt over grote bedrijven in de agro-voedingsindustrie

en in de arrondissementen van Kortrijk en Tielt zijn er grote vestigingen van de textielindustrie.

Het MGL kent van oudsher een rijke handelstraditie. Aangezien veel hoofdzetels van bekende en grote groepen zoals Auchan, Décathlon en Leroy Merlin hier gevestigd zijn, blijft de handel een belangrijke activiteit in het gebied. Bijna de helft van de jobs in de verkoop via postorderbedrijven van continentaal Frankrijk is geconcentreerd in de werkgelegenheidszone van Roubaix-Tourcoing. Ook buiten Lille Metropool biedt de handelssector de meeste banen in het arrondissement Lens-Liévin of in de stadsgemeenschap van Arras.

Een sterk economisch netwerk in het gebied van het MGL vergroot nog de ontwikkelingsmogelijkheden naar de toekomst toe.

Dankzij outsourcing of het uitbesteden van activiteiten aan derden, blijft de dienstverlening aan ondernemingen de belangrijkste werkgever (113 000 jobs in 2006). Deze sector breidt zich nog verder uit door het toenemend aantal klanten en het hoog niveau van lokale expertise.

De vestiging van een aantal toonaangevende ondernemingen op het vlak van de detailhandel (supermarkten) en de verkoop op afstand is een sterke troef voor de handels- en distributiesector. Deze sector maakt duidelijk integraal deel uit van het gebied, van de opleidings- en onderzoekscentra tot de beslissingscentra. De logistieke sector geniet van de strategische positie van het MGL aan de grote Noord-Europese corridors en de toegankelijkheid van een potentiële markt van meer dan 100 miljoen inwoners.

De traditioneel in het gebied aanwezige agro-voedingssector en textiel-kledingsector zijn volop in verandering. Om competitief te blijven spitsen deze sectoren zich vandaag vooral toe op kwaliteit en vernieuwing.

Met het oog op de uitbreiding van de industriële activiteiten en de bevordering van hun internationale uitstraling, willen ondernemingen, onderzoeks- en vormingscentra evenals overheden met elkaar steeds meer partnerships aangaan. Hoewel de benamingen vaak verschillen – clusters (nationaal label in Frankrijk en regionaal label in Wallonië) of regionale competentiepolen (regionaal label in Vlaanderen) staan bij allemaal de drang naar vernieuwing en de bevordering van de groei centraal. Het MGL beschikt vooral over belangrijke clusters of expertisecentra in de gezondheidssector, de transportsector en logistiek, in textiel, duurzame goederen en design. Veel van deze clusters werken grensoverschrijdend. Bovendien heeft de regio Nord-Pas de Calais een aantal bijkomende expertisecentra opgestart.



Over 150 000 establishments are engaged in economic activities in the Lille Metropolitan Area (LMA), in 2005, they were reported to be providing work for 1,5 million people. These activities are understandably concentrated in urban areas. The Belgian side accommodates 47% of the LMA's companies, while accounting for solely 35% of the jobs and one-quarter of the population. The entrepreneurial tradition is particularly prevalent on the Flemish side, which houses nearly two-thirds of the LMA's Belgian businesses, primarily SMEs, and nearly two-thirds of the LMA's Belgian jobs.

Recent developments point to significant growth in the rate of business creation on the French side, with every company closed down being matched by six new ones, whereas the figure is 1,5 on the Belgian side. The highest business formation rate in 2005 is reported in the urban communities of Lille and Arras and a large part of the former coal-mining urban centres («mining arc»). The rate is lower on the Flemish side of the LMA. The rate of increase in the number of companies between 2000 and 2005 was small and even negative on the Belgian side, and clearly positive on the French side in the urban communities of Lille and Arras, in the case of communities in the urban area of Lens-Liévin and Douai, and in certain peri-urban areas, such as Pévèle.

Lille Metropole hosts 43 000 establishments, ie. half of all the establishments on the French side and 29% of the LMA establishments. Business services are becoming more widespread, whereas the types of economic activities differ according to the regions. Lille Metropole has emerged as a services hub, being well-represented for advanced services, even though these establishments are less prevalent than in a European capital, such as Brussels. The services sector in the other regions accounts for nearly one-half of the establishments and trade nearly one-third.

The manufacturing industry is still very much part of the LMA, where it provides one-third of all salaried jobs. This sector is the main employer in most of the Southern Arc and in most of the area's Belgian districts. The leading position is a reflection of the major industrial establishments. Accordingly, the decisions by many motor vehicle or rail construction companies to be based in the former mining area have led to the creation of 30 000 jobs. Flandre-Lys is home to large industrial establishments in the agro-food industry, while the Kortrijk and Tiel districts play host to major textile industry establishments.

The LMA's trading tradition is a reflection of the regions' economic background. Trade continues to enjoy a high profile, as it is where the headquarters of major groups are located, such as those of Auchan, Décathlon and Leroy Merlin. Nigh-on half of the mail order jobs in France are focused in the Roubaix-Tourcoing employment area. Looking beyond the Lille Metropolitan Area, the trade sector is the main job provider in the Lens-Liévin district and the urban community of Arras.

The powerful economic networks in the LMA provide future opportunities for development.


The business services sector is to the fore in terms of the number of jobs (113 000 in 2006), enjoying the benefits of a policy of outsourcing activities that used to be carried out within companies. The sector's expansion is driven by the large number of clients and the high level of local expertise.

The fact that leading large-scale distribution and distance selling companies are based in the area is one of the key assets available to the trade-distribution network. This sector is an integral part of the region, present everywhere from the training and research centres to the decision-making centres.

The logistics sector benefits from the LMA's strategic position on the major North European corridors and the accessibility of a potential market of over 100 million inhabitants.

The region's traditional agri-foodstuffs and textile-clothing industries are changing rapidly, now focusing on quality and innovation in order to remain competitive.

With a view to expanding industrial activities and enhancing their international profiles, companies, research and training establishments and public authorities are becoming involved in processes for forging partnerships. The titles for these systems may differ (competitiveness clusters - national label in France and regional in Wallonia - or regional centres of excellence - regional label in Flanders) but the general aim is to boost innovation and promote growth. The LMA boasts key competitiveness clusters and centres of excellence, focused, in particular, on health, transport and logistics, innovative textiles, sustainable materials and design. Several of these clusters are engaged in a self-sustaining process of cross-border cooperation. Moreover, the Nord-Pas de Calais region has developed several complementary centres of excellence.



Lille Métropole un pôle d'emploi majeur et de multiples pôles secondaires

Lille Metropool als belangrijkste werkverschaffer met een aantal bijkomende werkgelegenheidsgebieden

Lille Metropole as a major employment hub with several secondary hubs

L'AML compte 121 000 entreprises composées chacune d'un ou plusieurs établissements, pour un total de 150 000 établissements industriels, commerciaux et de services et 1,5 million d'emplois salariés et non-salariés. Le territoire de la communauté urbaine de Lille joue un rôle déterminant avec plus de 28% des établissements (43 000) et 20% des emplois (300 000). Au nord de l'AML, un pôle secondaire à vocation plus industrielle se détache dans l'arrondissement de Kortrijk. Au sud, les pôles secondaires se situent dans le bassin minier (Lens-Liévin, Douai et Valenciennes), à Arras et Maubeuge. Les versants wallon (arrondissements de Mouscron et Tournai) et, pour partie, flamand (arrondissement d'Ieper) de l'AML ainsi que les secteurs français proches de Lille (Flandre-Lys, Weppes) sont les territoires où les établissements industriels, commerciaux ou de services sont les moins nombreux.

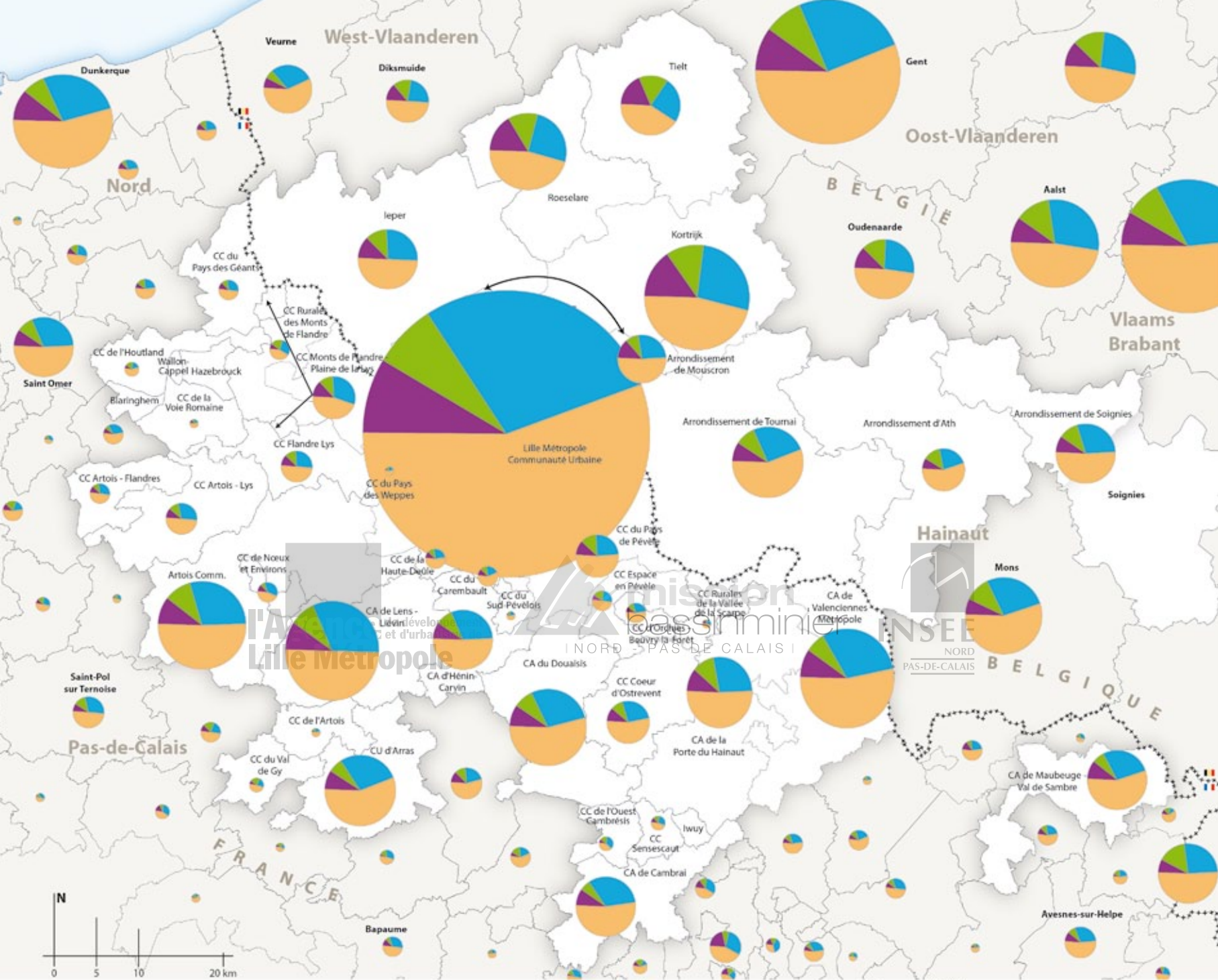
Globalement, la répartition des établissements par secteur d'activités apparaît assez homogène sur le territoire de l'AML: les établissements de services représentent la moitié du total, le commerce un tiers, le solde correspond aux établissements de l'industrie et de la construction. La communauté urbaine de Lille (comme Bruxelles ou Antwerpen à l'extérieur de l'AML) se dégage comme un pôle de services majeur, accueillant notamment les fonctions métropolitaines supérieures, donc des emplois plus qualifiés que la moyenne. Le commerce y représente, comme pour l'ensemble de l'AML, un tiers des établissements. La construction et, logiquement, l'industrie y sont peu présentes.

Het MGL telt 121 000 ondernemingen met één of meer vestigingen, samen goed voor een totaal van 150 000 vestigingen in de industrie, handel en diensten die werk verschaffen aan 1,5 miljoen werknemers en zelfstandigen. In het gebied van de Lille Métropole Communauté Urbaine zijn er het meest vestigingen met meer dan 28% van de bedrijven (43 000) en 20% van de jobs (300 000). Ten noorden van het MGL bevinden zich meer industriële centra in het arrondissement Kortrijk. Kleinere werkgelegenheidsgebieden, ten zuiden, zijn gesitueerd in het mijnbekkengebied (Lens-Liévin, Douai en Valenciennes), in Arras en Maubeuge. Aan de Waalse (de arrondissementen Mouscron en Tournai) en gedeeltelijk aan de Vlaamse zijde arrondissement Ieper van het MGL evenals in de Franse regio dichtbij Lille (Flandre-Lys, Weppes) zijn het minst industriële bedrijven, handelszaken en diensten gevestigd.

Over het algemeen zijn de bedrijven per activiteitssector vrij homogeen verdeeld in het gebied van het MGL: de dienstensector is goed voor de helft van het aantal bedrijven, de handel voor een derde en de overige bedrijven situeren zich in de industrie en de bouw. Vooral in de Lille Métropole Communauté Urbaine (zoals in Brussel en Antwerpen buiten het MGL) is de dienstensector prominent aanwezig met een opmerkelijk aantal topfuncties en met meer hooggeschoolden dan gemiddeld. Net als bij het volledige gebied van het MGL, zijn de handelszaken goed voor een derde van de ondernemingen. De bouwsector en ook de industrie zijn weinig aanwezig.

Each one of the LMA's 121 000 companies has one or more establishments: a total of 150 000 industrial, trading and services establishments providing 1,5 million salaried and non-salaried jobs. The Urban Community of Lille plays a key role, accounting for over 28% of the establishments (43 000) and 20% of jobs (300 000). In the northern part of the LMA, a secondary more industrial-oriented hub is to the fore in the Kortrijk district. In the south, secondary hubs are to be found in the mining area (Lens-Liévin, Douai and Valenciennes), in Arras and Maubeuge. Industrial, trading and services establishments are thinner on the ground in the LMA's Walloon (Mouscron and Tournai districts) and, to some extent, Flemish sides (Ieper) and French sectors close to Lille (Flandre-Lys, Weppes).

Establishments are spread fairly evenly by field of activity in the LMA: services establishments account for half of the total and trade, one third, with the remainder taking the form of industrial and construction establishments. The Urban Community of Lille (in common with Brussels and Antwerp outside the LMA) stands out as a major services hub, catering in particular for top metropolitan decision-making levels, thus requiring higher than average qualifications. In common with the LMA as a whole, trade there accounts for one-third of the establishments, whereas only a few of them are involved in construction and, understandably, industry.



Secteurs d'activités |
Activiteitsgebieden |
 Fields of activity

- Industrie | Industrieën | Industries
- Construction | Bouw | Construction
- Commerce | Handelszaken | Trade
- Services | Diensten | Services

Emploi |
Werkgelegenheid |
 Employment

B : par arrondissement | per arrondissement | by district
 F : par EPCI ou commune isolée |
 per EPCI of op zichzelf staande gemeente |
 by EPCI or isolated municipality



***** Frontière | Grens | Border

- CU ► Communauté Urbaine |
Stadsgemeenschap |
Urban Community
- CA ► Communauté d'Agglomération |
Agglomeratiegemeenschap |
Conurbation Community
- CC ► Communauté de Communes |
Gemeenschap van gemeenten |
Community of Municipalities

Sources | Bron | Source :
 INSEE
 Répertoire des Entreprises et Établissements
 ONS (Belgique)

Plus d'entreprises créées sur le versant français Meer startende ondernemingen aan Franse zijde More companies created on the French side

En 2005, près de 121 000 entreprises composent le tissu productif de l'AML. Elles exercent leurs activités dans l'industrie, le commerce et les services. Un peu plus de la moitié des entreprises (53%) se situe côté français. La densité d'entreprises est particulièrement forte dans les communes de Lille, Kortrijk, Roeselare, Roubaix et Tournai qui accueillent ensemble 20% des entreprises sur 5,3% de la superficie de l'AML.

De 2000 à 2005, l'évolution du nombre des entreprises par le jeu des créations et des défaillances, a été positive: +2 100 entreprises soit +1,8%. Mais les mouvements sont différents selon les territoires. Les arrondissements de Mouscron et Tielt ont perdu près de 20% de leurs entreprises; quelques territoires sur le versant français ont également connu des évolutions négatives. À l'inverse, la communauté urbaine de Lille, la Pévèle, le Douaisis et l'Arrageois présentent des soldes nettement positifs. Le dynamisme des créations est nettement plus fort sur le versant français de l'AML où l'on compte 6 créations pour 1 défaillance contre 1,5 création par défaillance côté belge de l'AML.

Le taux de création d'entreprises recouvre des réalités très différentes si l'on regarde les emplois liés. La taille du territoire et l'importance de ces entreprises sont, à cet égard, des facteurs décisifs. Ainsi, le taux élevé de création d'entreprises de Lille Métropole Communauté urbaine (+14.3%) correspond à 4 300 emplois, chiffre largement supérieur à ceux d'autres territoires présentant un rythme de création d'entreprises comparable ou même supérieur.

In 2005 vormden bijna 121 000 ondernemingen het productieweefsel van het MGL met de ontwikkeling van activiteiten in de industrie, de handel en de dienstverlening. Iets meer dan de helft van de ondernemingen (53%) bevindt zich op het Franse grondgebied. De bedrijfsdichtheid is vooral sterk in de gemeenten Lille, Kortrijk, Roeselare, Roubaix en Tournai waar 20% van de bedrijven op 5,3% van de oppervlakte van het MGL gevestigd zijn.

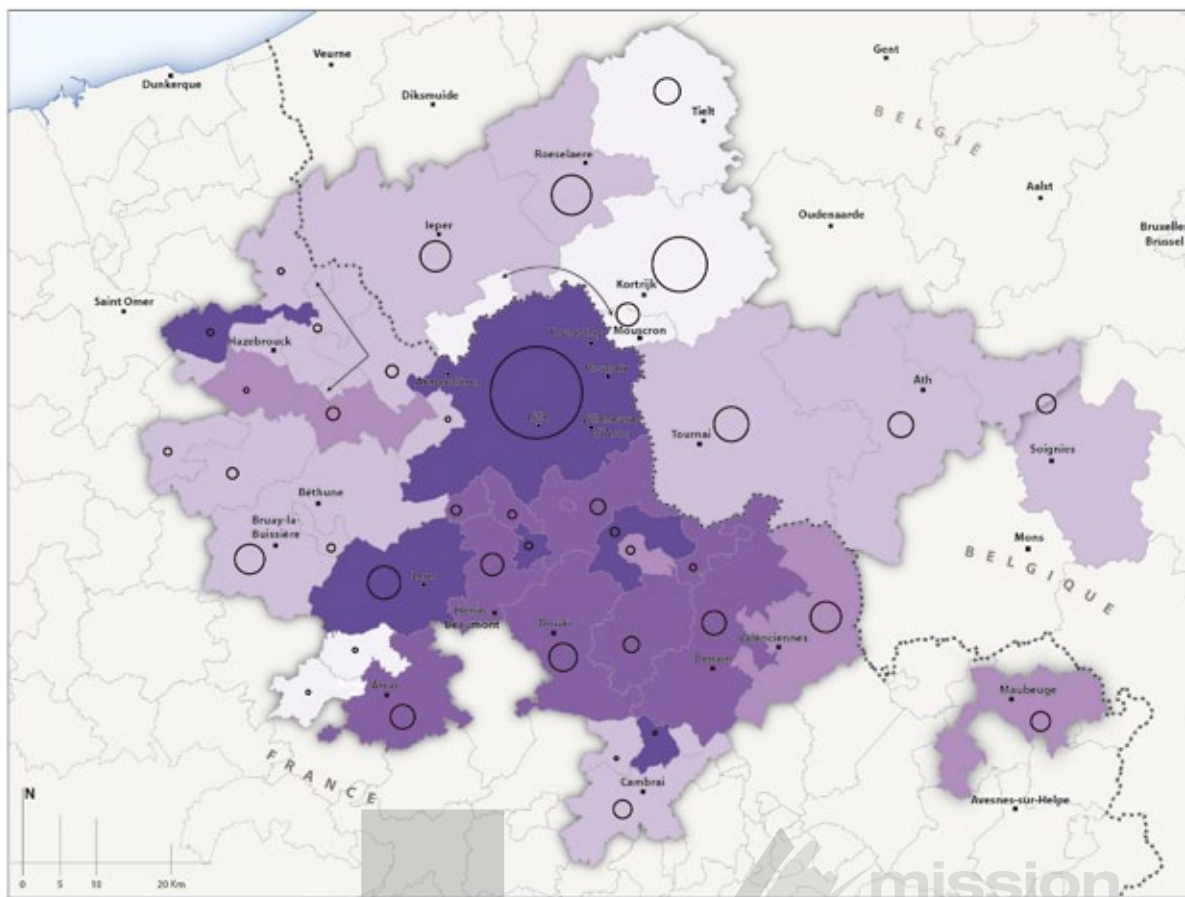
In de periode van 2000 tot 2005 waren er meer startende ondernemingen dan ondernemingen die de deuren sloten: +2 100 entreprises of +1,8%. De verhouding verschilt wel volgens het gebied. In de arrondissementen Mouscron en Tielt zette bijna 20% van de ondernemingen de activiteiten stop; een aantal gebieden aan Franse zijde kende eveneens een negatieve trend terwijl de stedelijke gemeenschappen van Lille, Pévèle, Douaisis en Arrageois een duidelijk positieve evolutie toonden. De startersdynamiek is opmerkelijk veel sterker aan Franse zijde van het MGL waar er voor elke sluiting van een bestaande onderneming zes nieuwe bedrijven in de plaats zijn gekomen. Aan Belgische zijde van het MGL is deze verhouding 1,5.

Op het vlak van de jobcreatie die met het starten van een onderneming (startersgraad) gepaard gaat zijn er heel wat verschillen. De factoren die een belangrijke rol spelen zijn de uitgestrektheid van het gebied en de omvang van de opgerichte ondernemingen. Zo komt het hoge percentage starters in de Lille Métropole Communauté urbaine (+14.3%) overeen met 4 300 jobs wat een veel hoger cijfer is dan in andere gebieden met eenzelfde of zelfs een grotere startersgraad.

The LMA's chain of production comprised nearly 121,000 companies in 2005, whose activities were focused on industry, trade and services. Just over half of the companies (53%) are on the French side. The business density is particularly high in the municipalities of Lille, Kortrijk, Roeselare, Roubaix and Tournai, as these together account for 20% of the companies on 5.3% of the LMA's surface area.

Changes in the number of companies as result of the role played by set-ups and failures showed a positive trend from 2000 to 2005: +2,100 companies or +1.8%. However, the trends differ from one region to another. The Mouscron and Tielt districts lost nearly 20% of their companies. A few regions on the French side also report a downward trend unlike the Urban Community of Lille, Pévèle, Douaisis and Arrageois with their clearly positive balances. The dynamic impact of the set-ups is much stronger on the French side of the LMA, where there are 6 set-ups for every failure, compared with 1.5 set-ups per failure on the Belgian side of the LMA.

The business creation rate reflects very different situations in terms of the related jobs. The size of the region and the significance of the companies are key factors in this respect. Accordingly, the higher set-up rate of companies in the Lille Metropolitan Urban Community (+14.3%) is matched by 4,300 jobs, a figure that is much higher than those for other regions with a similar or even higher business set-up rate.

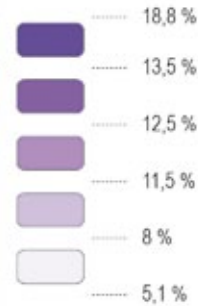


Créations d'entreprises en 2005 | Startende ondernemingen in 2005 | Business start-ups in 2005

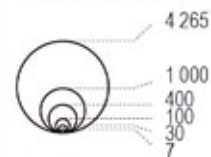
B : par arrondissement | per arrondissement | by district

F : par EPCI ou commune isolée | per EPCI of op zichzelf staande gemeente | by EPCI or isolated municipality

18,8 %
13,5 %
12,5 %
11,5 %
8 %
5,1 %

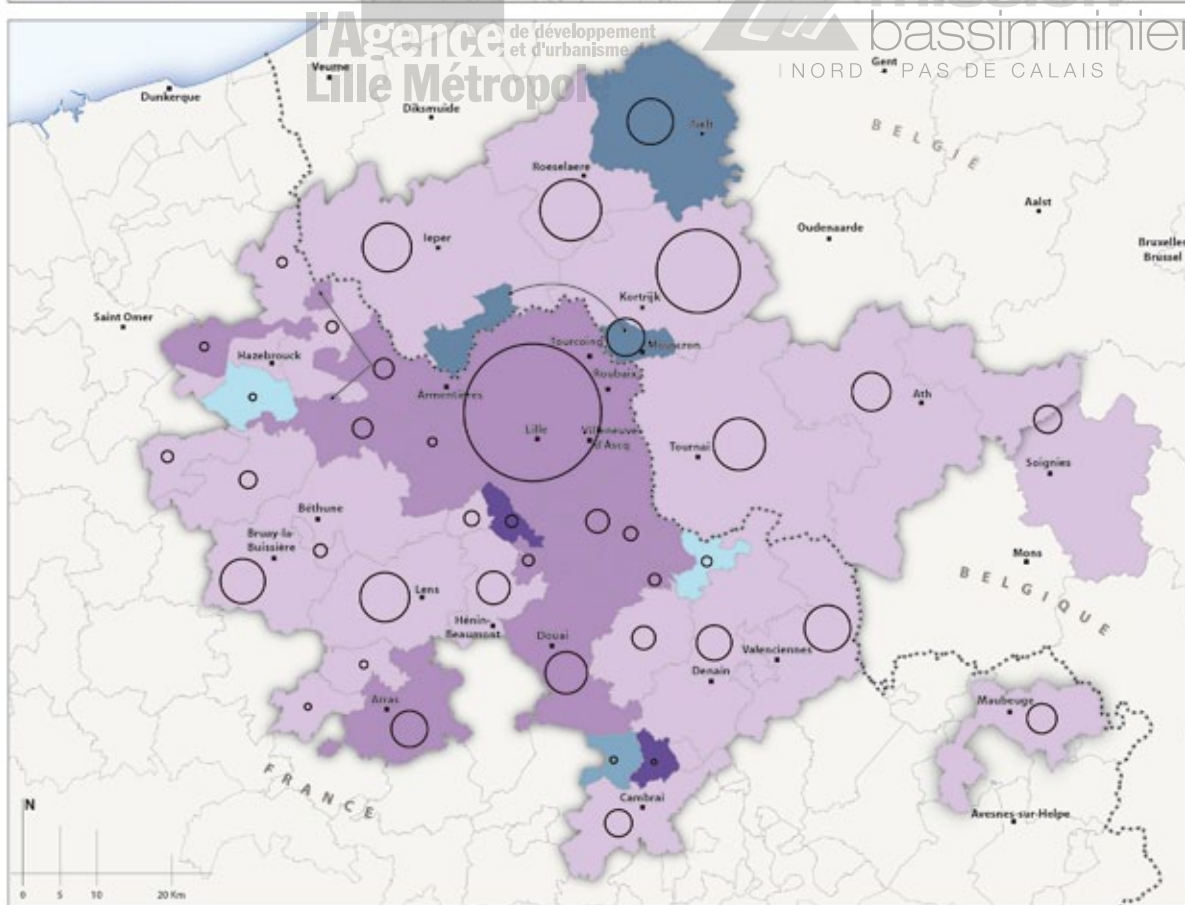


Volume des créations d'entreprises | Omvang startende ondernemingen | Volume of business start-ups



..... Frontière | Grens | Border

Sources | Bron | Source: INSEE Sirene, Ecodata, 2005



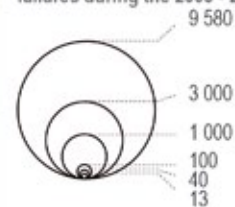
Évolution du nombre d'entreprises entre 2000 et 2005 | Evolutie van de voorraden in ondernemingen tussen 2000 en 2005 | Developments in the stock of enterprises between 2000 and 2005

B : par arrondissement | per arrondissement | by district

F : par EPCI ou commune isolée | per EPCI of op zichzelf staande gemeente | by EPCI or isolated municipality



Solde des créations - défaillances d'entreprises sur la période 2003 - 2005 | Balans starters - falingen van vennootschappen in de periode 2003 - 2005 | Balance start-ups - business failures during the 2003 - 2005 period



..... Frontière | Grens | Border

Sources | Bron | Source: INSEE Sirene, Ecodata, 2005

Les grands établissements bien répartis dans l'AML

De grote ondernemingen zijn evenwichtig verspreid over heel het MGL

Large establishments evenly distributed in the LMA

L'AML compte 100 «grands établissements» de 500 salariés et plus, dont 84 sur le versant français. En Belgique, les grands établissements sont plutôt concentrés à Kortrijk et autour, en Flandre. Côté français, les grands établissements sont nombreux dans le bassin minier et l'agglomération lilloise. Certaines entreprises importantes du territoire sont cependant exclues de ce décompte, car elles sont composées de multiples établissements de moindre taille.

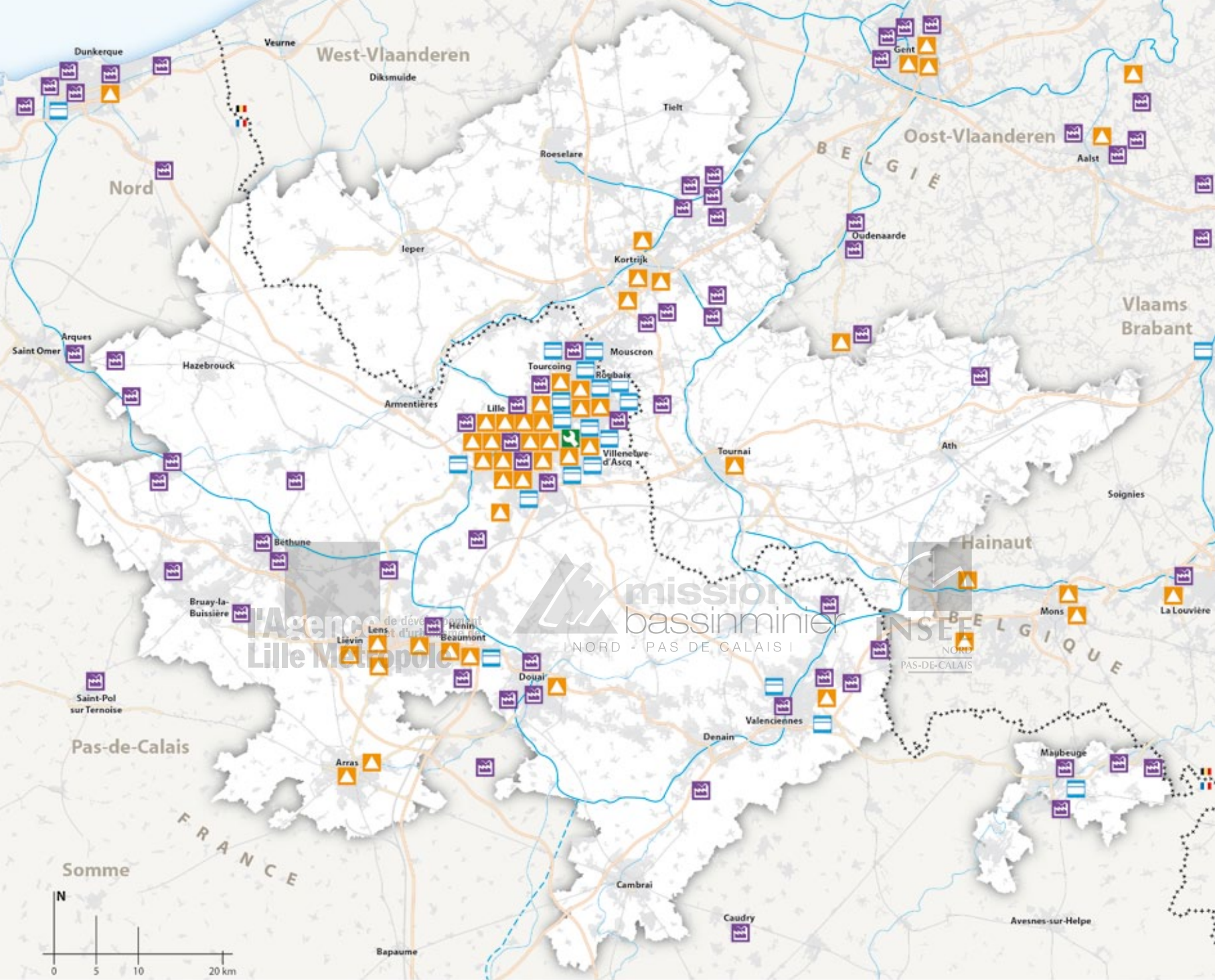
Les grands établissements exerçant une activité de type industriel sont dispersés sur le territoire. Ils représentent une vaste palette d'activités parmi lesquelles le secteur automobile (Renault ou Toyota) ainsi que la construction de matériel ferroviaire roulant (Alstom ou Bombardier) bien implantés, en particulier dans l'arc minier. Les grands établissements du textile subsistants en 2005 se situent côté belge (Bekaert Textiles à Waregem). La Communauté Urbaine de Lille, non exempte de grands établissements industriels (Jean Caby), rassemble surtout des établissements du commerce et des services; tout particulièrement de la grande distribution et de la vente à distance (Auchan ou La Redoute) et les hôpitaux dans le secteur des services. Les grands établissements de services implantés dans le bassin minier sont essentiellement hospitaliers ou exercent une activité liée à la sécurité. Les directions régionales de grandes banques sont installées à Lille et le seul grand établissement du secteur de la construction, Norpac à Villeneuve d'Ascq.

Het MGL telt 100 «grote bedrijven» met 500 werknemers en meer, waarvan er 84 op het Franse grondgebied gevestigd zijn. In België zijn de grote bedrijven eerder gesitueerd in het Vlaamse gedeelte, in Kortrijk en omstreken. Aan Franse zijde zijn er tal van grote bedrijven in het mijnbekkengebied en in de Rijselse agglomeratie. In deze berekening zijn sommige grote ondernemingen niet meegeteld omdat ze een aantal vestigingen van middelgrote omvang hebben.

In het gebied komen heel wat grote ondernemingen voor met diverse industriële activiteiten. Sommige behoren tot de automobielsector (Renault, Toyota) of produceren rollend spoorwagematerieel (Alstom, Bombardier). Deze zijn vooral in het mijnbekkengebied gevestigd. Grote textielbedrijven vindt men aan Belgische zijde (Bekaert Textiles in Waregem). Hoewel de Lille Métropole Communauté Urbaine ook grote industriële bedrijven heeft (Jean Caby), zijn hier toch vooral de handel en de dienstensector actief, meer bepaald de grote distributie of detailhandel en de verkoop op afstand (Auchan, La Redoute) en de hospitalen in de dienstensector. In het mijnbekkengebied zijn de grote bedrijven die diensten leveren voornamelijk hospitalen of bedrijven met activiteiten in de veiligheidssector. De regionale directies van grote banken zijn vooral in Lille gevestigd. De enige grote vestiging uit de bouwsector is Norpac, in Villeneuve d'Ascq.

LMA has 100 «large establishments» with 500 employees and more, including 84 on the French side. The large establishments in Belgium tend to be concentrated in Kortrijk and the surrounding area, in Flanders. On the French side, there are several large establishments in the mining area and the Lille urban area. Some of the region's major companies are not included in this census, however because they comprise several medium-sized establishments.

Large establishments engaged in industrial processes in the region account for a wide range of activities, including the motor vehicle sector (Renault and Toyota) and the railway rolling stock manufacturing industry (Alstom and Bombardier), which is well-established in particular in the mining area. Large textile establishments still operating in 2005 are located on the Belgian side (Bekaert Textiles in Waregem). Also boasting large industrial establishments (Jean Caby), the Urban Community of Lille primarily caters for trade and services establishments. This applies in particular to large-scale distribution and distance selling (Auchan and La Redoute) and hospitals in the services sector. Large services establishments based in the mining area are generally hospitals or entities engaged in security activities. The regional departments of major banks are based in Lille and the sole large establishment in the construction sector, Norpac in Villeneuve d'Ascq.



Secteurs d'activités des établissements de plus de 500 salariés |
 Activiteitssectoren van vestigingen met meer dan 500 loontrekkenden |
 Fields of activity of establishments with over 500 employees

***** Frontière | Grens | Border

-  Industrie | Industrieën | Industries
-  Commerce | Handelszaken | Trade
-  Construction | Bouw | Construction
-  Services | Diensten | Services

Une approche par filière de l'activité économique

Een benadering van de economische activiteit per sector

Sector-based approach to economic activity

Note méthodologique

L'analyse par filière de l'activité économique aborde les activités en fonction de leur participation au même processus de production.

Les 13 filières citées dans ce chapitre ont été sélectionnées pour l'éclairage qu'elles donnent sur la réorganisation du tissu productif de l'AML. Certaines ont joué un rôle important dans l'évolution du nombre de salariés, d'autres constituent des activités stratégiques, à forts enjeux pour le territoire.

11 de ces filières ont été définies dans les dossiers de profils de l'INSEE N°80 de mars 2006 (Recomposition du tissu productif de la région Nord-Pas de Calais). Ce sont : commerce-distributif, logistique, industrie agro-alimentaire, industrie automobile, biens d'équipement industriel, textile-habillement, biologie-santé, plasturgie, imprimerie-activités graphiques, construction ferroviaire, industrie culturelle.

A ces 11 filières s'en ajoutent 2, mises en avant par l'Agence de développement et d'urbanisme de Lille Métropole dans son étude Dynamiques économiques d'avril 2010. Il s'agit de : services aux entreprises et banque-assurance.

En 2006, ces 13 filières rassemblent 420 000 emplois répartis dans 20 350 établissements, soit environ 41% des 1 014 000 salariés et 26% des 80 500 établissements du secteur privé que compte l'AML.

Les cartes qui suivent étudient le poids des filières mesuré par le nombre d'emplois salariés privés qu'elles comptent. Une carte générale présente, sur chaque territoire de l'AML, la filière la plus importante en nombre d'emplois parmi les 13 filières ainsi qu'un diagramme indiquant la répartition de l'emploi entre les 4 filières principales du territoire.

Cinq filières font l'objet d'une analyse plus spécifique présentée dans les pages suivantes (services aux entreprises, commerce-distributif, logistique, industrie agro-alimentaire et textile-habillement). Sont détaillés leur poids parmi l'ensemble des 13 filières ; l'évolution de leur nombre d'emplois de 1999 à 2006 et leurs potentialités de développement.

Cette analyse n'a pas été étendue à toutes les filières pour différentes raisons. La faible qualité des données statistiques mal adaptées à certaines filières et à l'évolution récente de leurs activités a conduit à écarter la filière biologie-santé-nutrition. Le fait qu'elles ne sont pas représentées sur l'ensemble des territoires de l'AML a conduit à ne pas approfondir l'examen de la filière industrie automobile (qui représente moins de 2% des emplois de l'AML) et de la filière construction ferroviaire (concentrée sur seulement cinq des quarante territoires de l'AML).

Des éléments chiffrés (définitions, liste des activités composant les filières) ainsi qu'un guide de lecture des cartes sont disponibles en annexes.

Methodologie

Een benadering van de economische activiteiten per sector of bedrijfstak betekent een analyse van de activiteiten op basis van hun participatie in hetzelfde productieproces.

De 13 bedrijfstakken die in dit hoofdstuk aan bod komen, werden gekozen omdat ze een licht werpen op de reorganisatie van het productieweefsel van het MGL. Sommige spelen een belangrijke rol op het vlak van de evolutie van het aantal werknemers. Andere zijn van belang omdat ze voor het gebied een sterke uitdaging vormen en strategische activiteiten omvatten.

11 bedrijfstakken werden gedefinieerd in de profielbestanden van het INSEE (het Franse Instituut national de la statistique et des études économiques) Nr. 80 van maart 2006 (Recomposition du tissu productif de la région Nord-Pas de Calais). Herstructurering van het productieapparaat van de regio Nord-Pas de Calais. Het gaat om de volgende sectoren: handel-distributie, logistiek, agro-voedingsindustrie, automobielenindustrie, industriële goederen, textiel-kleding, biologie-gezondheid, kunststoffen, drukwerk-grafische vormgeving, spoorwegbouw, culturele industrie.

Aan deze 11 sectoren heeft de Agence de développement et d'urbanisme van Lille Metropool in zijn studie Economische Dynamiek van april 2010, 2 sectoren toegevoegd: de dienstverlening aan ondernemingen en de bank en verzekeringssector.

In 2006 waren in deze 13 sectoren 420 000 mensen aan het werk, verdeeld over 20 350 vestigingen, of ongeveer 41% van de 1 014 000 werknemers en 26% van de 80 500 bedrijven in de privésector die het MGL telt.

De volgende kaarten tonen het belang van de bedrijfstak op basis van het aantal betaalde jobs in die sector. Op een algemene kaart staat, voor elk gebied van het MGL, de belangrijkste sector van de 13 in termen van het aantal jobs evenals een diagram met de verdeling van de werkgelegenheid over de 4 belangrijkste sectoren van het gebied.

Voor vijf sectoren wordt op de volgende bladzijden een specifiekere analyse gegeven (dienstverlening aan ondernemingen, handel-distributie, logistiek, agro-voedingsindustrie en textiel-kleding). Die bevat meer details over het belang van deze vijf sectoren ten opzichte van de overige sectoren, de evolutie van het aantal jobs tussen 1999 en 2006 en hun ontwikkelingsmogelijkheden.

Dat niet alle sectoren op deze manier geanalyseerd werden, heeft verschillende redenen. Bij gebrek aan betrouwbare statistieken die niet overeenstemmen voor bepaalde sectoren en niet de recente evolutie van hun activiteiten tonen, werd de sector biologie-gezondheid-voeding weggelaten. Omdat deze niet voorkomen in het gebied van het MGL werden ook de automobielsector (waar binnen het MGL minder dan 2% werkt) en de sector van de spoorwegbouw (geconcentreerd in slechts vijf van de veertig gebieden van het MGL) niet opgenomen in het onderzoek.

Zowel de cijfergegevens (definities, lijst met activiteiten in de sectoren) als een leidraad voor de kaarten zijn beschikbaar in de bijlagen.

Methodology

A sector-based review of economic activity considers activities according to their involvement in the production process.

The 13 sectors referred to in this chapter were chosen because of the light they throw on the how the LMA's chain of production has been reorganised. Some of them have played a key part in the changes in the number of employees, while others represent highly challenging strategic activities for the region.

11 of these sectors have been defined in the INSEE (French National Institute of Statistics and Economic Surveys) profile files N°80 of March 2006 (Changes in the chain of production of the Nord-Pas de Calais region). These are: trade-distribution, logistics, agri-foodstuffs industry, motor vehicle industry, industrial equipment, textile-clothing, biology-health, plastic processing, printing-graphic activities, railway construction, cultural industry.

In addition to these 11 sectors there are two highlighted by the Lille Metropolitan Area Urban Development and Planning Agency in its April 2010 Economic Dynamics survey: business services and banking and insurance.

These 13 sectors accounted for 420,000 jobs in 2006 within 20,350 establishments, or roughly 41% of the 1,014,000 employees and 26% of the 80,500 establishments in the private sector located in the LMA.

The following maps offer a survey of the impact of the sectors on the basis of the number of private salaried jobs they provide. For each LMA region, there is a general map showing the most relevant sectors in terms of the number of jobs among the 13 in question, plus a diagram showing the distribution of employment across the region's four main sectors.

Five sectors area are analysed in more detail, as shown in the following pages (business services, trade-distribution, logistics, agri-foodstuffs industry and textile-clothing). They are itemised in terms of their impact among all 13 sectors, the trend in the number of jobs between 1999 and 2006 and the development opportunities they offer.

The review does not cover all sectors. There are various reasons for this: in the light of the poor quality of the statistics, ill-matched to certain sectors and to recent changes in their activities, it was decided not to include the biology-health-nutrition sector. As they are not represented in all the LMA regions, it was decided not to make a more detailed survey of the motor vehicle industry sector (accounting for fewer than 2% of jobs in the LMA) and the railway construction sector (concentrated in only five of the 40 LMA regions).

Figures (definitions, list of activities in the sectors) as well as a guide for reading the maps are available in the annexes.

Un tissu économique diversifié, une importance croissante des services

Een gevarieerde economische structuur met de dienstensector die aan belang wint

A diversified economic structure, with the ever-growing importance of services

Le poids et la hiérarchie des filières varient selon les territoires. En 2006, plus du tiers des territoires de l'AML ont pour filière principale les services aux entreprises, loin devant la filière logistique. Cependant, certains territoires se démarquent. C'est le cas de la partie nord-ouest de l'AML où l'industrie agro-alimentaire est bien représentée. Il en est de même pour la filière textile-habillement au nord, la biologie-santé à l'est, les filières commerce-distributive et logistique au sud de l'AML.

De 1999 à 2006, dans l'AML, l'emploi progresse fortement dans les filières biologie-santé (+31,6%), services aux entreprises (+29,9%), logistique (+24,3%) et commerce-distributive (+18%). A l'inverse, certaines filières sont en déclin : textile-habillement (-36%), biens d'équipement industriel (-13%) et imprimerie-activités graphiques (-9,3%).

Côté belge, la filière principale a changé dans la plupart des territoires. On est ainsi passé de l'industrie agro-alimentaire aux services aux entreprises dans l'arrondissement d'Ieper et du textile aux services aux entreprises dans ceux de Mouscron et Kortrijk. Du côté français, LMCU qui concentre 35% environ de l'emploi total des 13 filières en 2006, a, comme en 1999, pour filières dominantes les services aux entreprises (27% des salariés), le commerce-distributive (16%) et la logistique (11%). Parmi les territoires dont la filière principale a changé : le Hainaut et le Cambrésis qui ont désormais les services aux entreprises pour filière dominante, et la Communauté d'Agglomération d'Hénin-Carvin où la logistique devient la filière principale en lien notamment avec le développement de la plate-forme multimodale Delta 3.

Het belang en de volgorde van de bedrijfstakken variëren volgens de gebieden. In 2006 was er in meer dan een derde van de gebieden van het MGL een overwicht van de bedrijfstak dienstverlening aan ondernemingen, sterker dan de logistieke sector. Bepaalde gebieden springen er uit zoals het noordwesten van het MGL waar de agro-voedingsindustrie opmerkelijk aanwezig is. Hetzelfde geldt voor de textiel en kledingsector in het noorden, de sector biologie-gezondheid in het oosten en de sectoren handel-distributie en logistiek in het zuiden van het MGL.

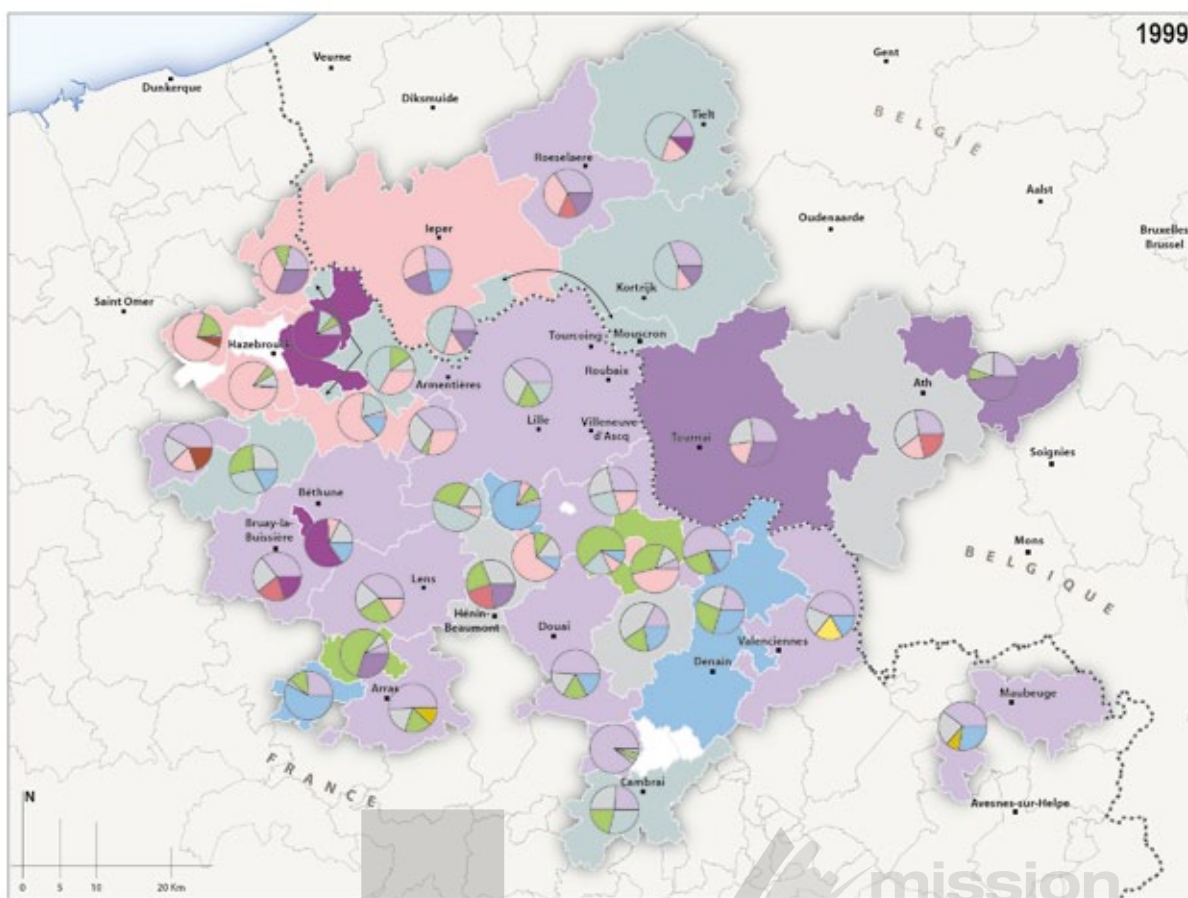
Van 1999 tot 2006 kende de werkgelegenheid binnen het MGL een sterke groei in de sectoren biologie-gezondheid (+31,6%), dienstverlening aan ondernemingen (+29,9%), logistiek (+24,3%) en handel-distributie (+18%). Andere bedrijfstakken gaan achteruit: textiel-kleding (-36%), industriële goederen (-13%) en drukwerk-grafische vormgeving (-9,3%).

Aan Belgische zijde is de dominante bedrijfstak in de meeste gebieden gewijzigd. In plaats van de agro-voedingsindustrie is het nu de dienstverlening aan ondernemingen die het meest prominent is in het arrondissement Ieper. In de arrondissementen Mouscron en Kortrijk werd de textielsector eveneens vervangen door de sector dienstverlening aan ondernemingen. Aan Franse zijde was de LMCU in 2006 goed voor zowat 35% van het totaal aantal jobs voor de 13 sectoren. Net als in 1999 zijn de dominerende bedrijfstakken hier de dienstverlening aan ondernemingen (27% van de werknemers), handel-distributie (16%) en logistiek (11%). Tot de gebieden waar de dominante bedrijfstak gewijzigd is, behoren: Hainaut en Cambrésis die voortaan de dienstverlening aan ondernemingen als dominante bedrijfstak hebben, de Agglomeratie Hénin Carvin waar de logistieke sector nu domineert, vooral dankzij het multimodaal platform Delta 3.

The impact and hierarchy of sectors varies according to the regions. Business services represented the key sector in over one-third of the LMA's regions in 2006, way ahead of the logistics sector. However, regions standing apart include the north-western part of the LMA, where the agri-foodstuffs industry is well represented. The same goes for the textile-clothing sector in the north, biology-health to the east, and the sectors trade-distribution and logistics sector in the southern part of the LMA.

Employment in the LMA rose rapidly in the biology-health (+31.6%), business services (+29.9%), logistics (+24.3%) and trade-distribution (+18%) sectors from 1999 to 2006. Conversely, certain sectors are on the wane: textile-clothing (-36%), industrial equipment (-13%) and printing-graphic activities (-9.3%).

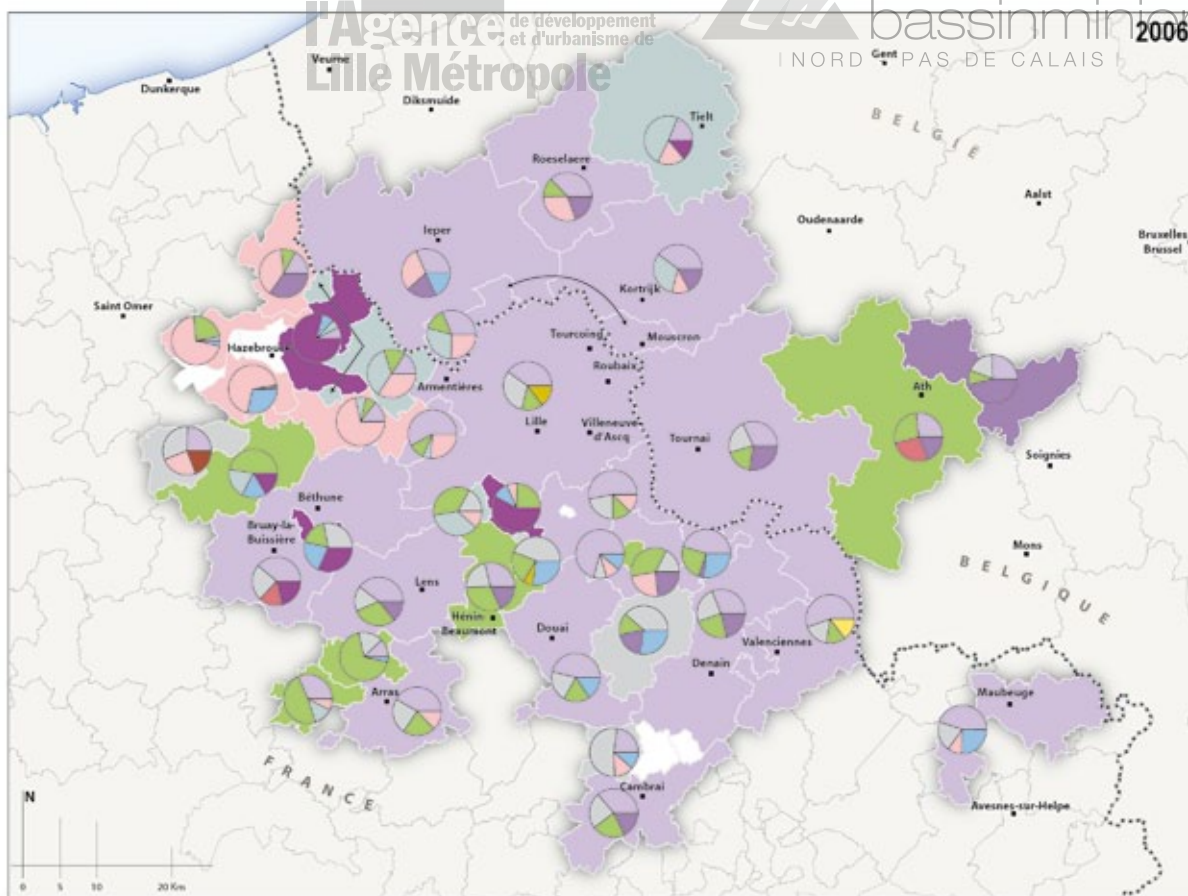
On the Belgian side, the key sector has undergone a change in most regions. Agri-foodstuffs have been replaced by business services in the Ypres district, and textiles by business services in Mouscron and Kortrijk. On the French side, roughly 35% of all the jobs provided by the 13 sectors were concentrated in the Lille Metropolitan Urban Community in 2006. As in 1999, the leading sectors here are business services (27% of employees), trade-distribution (16%) and logistics (11%). Regions where the key sector has changed include: Hainaut and Cambrésis, where the leading sector is now business services and the Agglomeration of Hénin Carvin, where logistics is becoming the key sector, particularly in relation to the Delta 3 multimodal platform.



Les 4 filières dominantes par territoire en 1999 et en 2006 |
Belangrijkste bedrijfstakken per gebied in 1999 en 2006 |
Key sectors by region in 1999 and 2006

B : par arrondissement | per arrondissement | by district
F : par EPCI ou commune isolée |
per EPCI of op zichzelf staande gemeente |
by EPCI or isolated municipality

- Automobile | Automobielsector | Automobile
- Banque - assurance | Banken - verzekeringen | Bank - insurance
- Biens d'équipement industriel | Industriële goederen | Industrial capital goods
- Biologie - santé | Biologie - gezondheid | Biology - health
- Commerce - distributive | Handel - distributie | Trade - distribution
- Construction ferroviaire | Spoorwegbouw | Railway construction
- Imprimerie - activité graphique | Drukken - grafische sector | Printing - graphics
- Industrie agro-alimentaire | Voedingsindustrie | Agribusiness
- Industrie culturelle | Cultuur | Cultural industry
- Logistique | Logistiek | Logistics
- Plasturgie | Kunststoffenindustrie | Plastics processing
- Services aux entreprises | Diensten aan ondernemingen | Business services
- Textile - habillement | Textiel - kleding | Textile - clothing
- Données non significatives | Niet-relevante gegevens | Non-significant data



Part des filières dominantes par territoire |
Aandeel belangrijkste bedrijfstakken per gebied |
Proportion of key sectors by territory

..... Frontière | Grens | Border

Sources | Bron | Source:
INSEE
Sirene, Ecodata, 2005

Filière services aux entreprises : une externalisation qui se poursuit

Sector dienstverlening aan ondernemingen: steeds meer outsourcing

Business services sector: outsourcing still continuing

La filière des services aux entreprises comprend notamment les activités liées à la sélection de personnel incluant l'intérim (51% des emplois de la filière), les activités juridiques, comptables et de conseil de gestion. En 2006, elle compte 113 500 salariés répartis dans 6 200 établissements. Son dynamisme se traduit par de fortes hausses de l'emploi (+30%) et du nombre d'établissements (+21%) de 1999 à 2006, dues, en bonne part, à l'externalisation des activités connexes dans les grandes et moyennes entreprises qui se recentrent sur leur cœur de métier. Ainsi, les activités de nettoyage et les services divers aux entreprises sont en progression contrairement, par exemple, aux activités juridiques, comptables et de contrôle de gestion.

Le poids de cette filière est particulièrement important à Lille Métropole Communauté urbaine (42 900 salariés), dans l'arrondissement de Kortrijk (10 900) et à Valenciennes Métropole (10 100). Sur 15 des 40 territoires de l'AML, le poids de la filière reste élevé avec des établissements de taille moyenne.

Le développement de la filière est favorisé par les nombreux et importants donneurs d'ordres présents surtout dans la métropole lilloise. Les compétences locales et les formations couvrant l'ensemble des métiers de services aux entreprises sont des atouts. Cependant, les activités y sont très fractionnées et spécialisées s'adaptant ainsi plus difficilement au marché. De plus, l'AML peine à retenir les jeunes diplômés et à retenir ou attirer des cadres de haut niveau. Les perspectives restent cependant favorables avec la poursuite de l'externalisation de certaines fonctions, phénomène accentué par l'essor des technologies de communication.

De sector dienstverlening aan ondernemingen omvat onder meer de selectie van personeelsleden waaronder ook tijdelijk personeel (51% van de jobs in de sector), juridische activiteiten, boekhoudkundige activiteiten en management advies. In 2006 telde deze bedrijfstak 113 500 werknemers in 6 200 vestigingen. Door de dynamiek in deze sector kende de periode van 1999 tot 2006 een forse stijging van het aantal jobs (+30%) en het aantal bedrijven (+21%), grotendeels omdat de grote en middelgrote ondernemingen steeds meer hun activiteiten gingen uitbesteden (outsourcen) en zich op hun core business toespitsen. Zo zijn ook de reinigingsdiensten toegenomen evenals diverse diensten aan bedrijven in tegenstelling tot de juridische activiteiten, boekhouding en beheerscontrole.

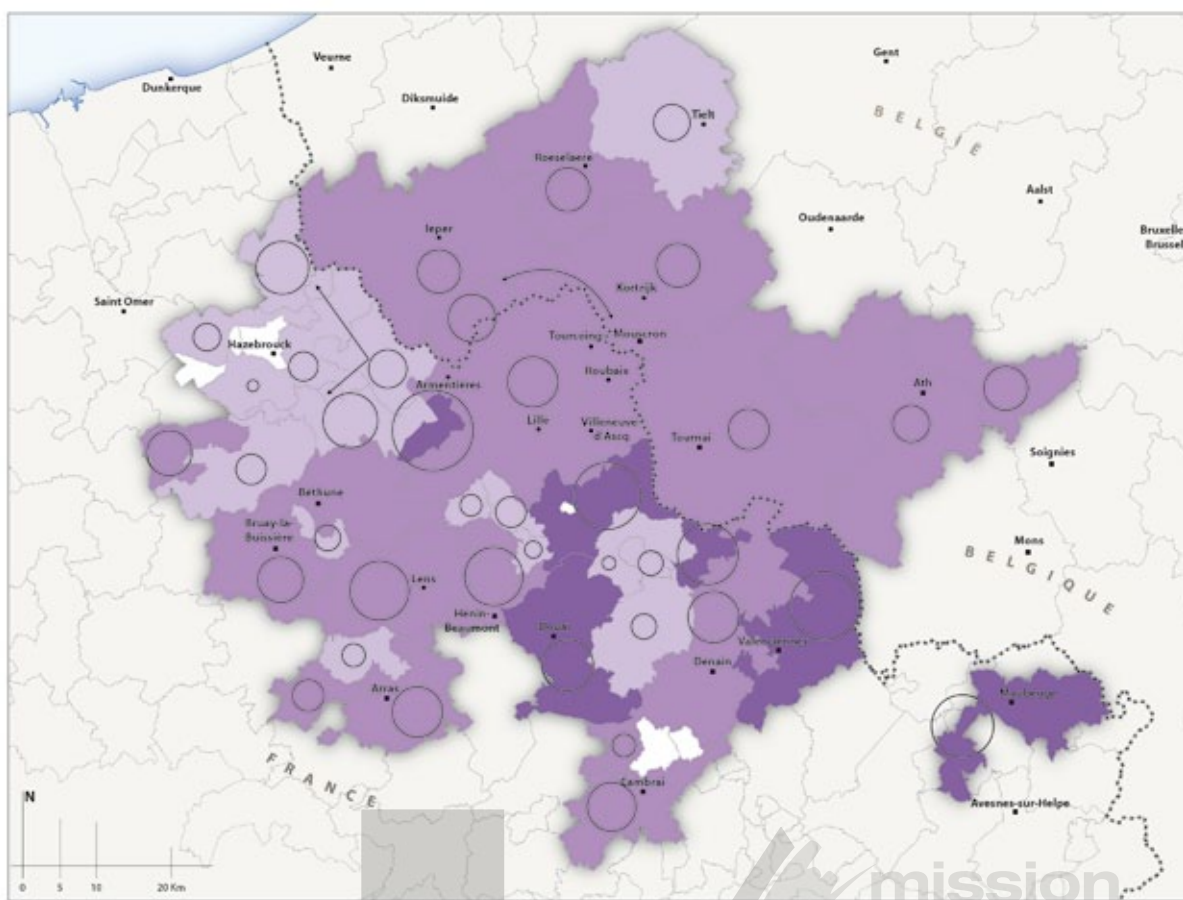
Deze bedrijfstak is vooral prominent in Lille Métropole Communauté urbaine (42 900 werknemers), in het arrondissement Kortrijk (10 900) en in Valenciennes Metropool (10 100). In 15 van de 40 gebieden van het MGL blijft deze sector een belangrijke bedrijfstak voor de middelgrote ondernemingen.

De uitbreiding van deze sector wordt verder in de hand gewerkt door het toenemend aantal klanten en opdrachtgevers, vooral in de Rijselse metropool. De lokale expertise en de kwaliteit van de opleidingen zijn hier enorme troeven. Niettemin gaat het vaak om gefragmenteerde en gespecialiseerde activiteiten die minder goed op de markt af te stemmen zijn. Bovendien heeft het MGL het moeilijk om jonggediplomeerden te houden of kaderleden van hoog niveau aan te trekken. Toch blijven de perspectieven gunstig omdat steeds meer taken worden uitbesteed aan derden (outsourcing) wat vandaag nog makkelijker wordt door de snelle vooruitgang van de communicatietechnologie.

The business services sector includes activities involving staff selection, such as temporary employees (51% of the sector's jobs), and legal, accounting and management advice activities. The sector reported 113 500 employees in 6 200 establishments back in 2006. Its momentum is reflected in the huge upsurge in the number of jobs (+30%) and establishments (+21%) from 1999 to 2006, mostly as a result of large and medium-sized companies deciding to outsource subsidiary activities and refocus on their core businesses. Accordingly, cleaning and miscellaneous business services are on the up and up, unlike, for example, legal, accounting and management control.

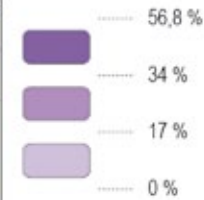
The sector's impact is quite significant in the Lille Metropolitan Urban Community (42 900 employees), in the Kortrijk district (10 900) and in Metropolitan Valenciennes (10 100). In 15 of the LMA's 40 regions, the sector's importance continues to be higher with medium-sized establishments.

The sector's expansion is underpinned by several major clients, particularly in Lille Metropole. Local skills and training covering all the business services activities are indeed assets. However, the sector is very fragmented and specialised hence more difficult to adjust to the market. The LMA is also struggling to hold onto young graduates and keep or attract senior executive staff. The outlook nonetheless continues to be rosy thanks to the continuing outsourcing of certain tasks, a development that is being boosted by the rapid progress of communication technologies.



Services aux entreprises - part des emplois de la filière en 2006 | Aandeel van jobs in de sector dienstverlening aan ondernemingen in 2006 | Proportion of jobs in the business services sector in 2006

B : par arrondissement | per arrondissement | by district
F : par EPCI ou commune isolée | per EPCI of op zichzelf staande gemeente | by EPCI or isolated municipality



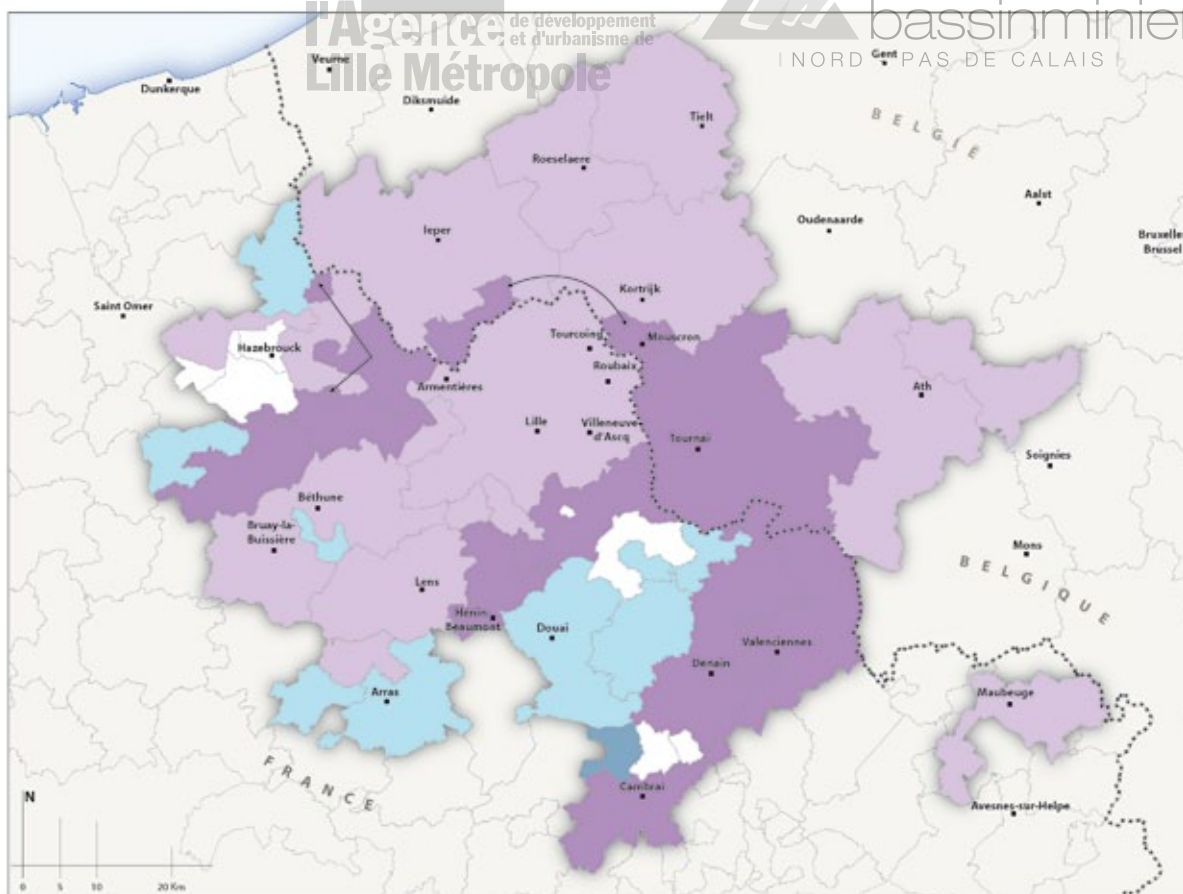
Données non significatives | Niet-relevante gegevens | Non-significant data

Nombre moyen de salariés par établissement | Aantal loontrekkenden per vestiging | Number of employees per establishment



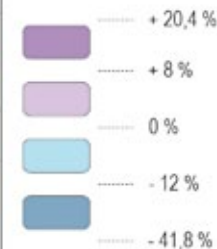
..... Frontière | Grens | Border

Sources | Bron | Source: INSEE Sirene, Ecodata, 2005



Taux de croissance entre 1999 et 2006 | Groeipercentage tussen 1999 en 2006 | Growth rate between 1999 and 2006

B : par arrondissement | per arrondissement | by district
F : par EPCI ou commune isolée | per EPCI of op zichzelf staande gemeente | by EPCI or isolated municipality



Données non significatives | Niet-relevante gegevens | Non-significant data

..... Frontière | Grens | Border

Sources | Bron | Source: INSEE Sirene, Ecodata, 2005

Commerce – distributiek : une force de la métropole lilloise

Handel – distributie: troef van de Rijselse metropool

Trade-distribution: an asset of the Lille Metropole

La filière commerce - distributiek comprend les activités informatiques, de commerce et de publicité. En 2006, elle compte 65 600 salariés dans l'AML et 3 000 établissements, soit des hausses respectives de 18% et de 16,8% par rapport à 1999. Le dynamisme de la filière est porté par les activités informatiques et les centres d'appel alors que d'autres activités comme les grandes surfaces perdent des emplois.

Les emplois de la filière se répartissent entre les pôles urbains de l'AML. La métropole lilloise (33 300 salariés) se distingue des autres territoires par la présence d'établissements de taille importante (Auchan, Trois Suisses International, La Redoute, etc.). La filière est relativement peu présente sur le versant nord-ouest de l'AML où les densités urbaines sont plus faibles et la taille des établissements plus modeste.

L'AML dispose d'un véritable « cluster » dans les domaines du commerce et de la distribution. Tous les maillons de la chaîne sont présents sur le territoire, des centres de formation et de recherche (comme le CIREID) aux centres de décisions (comme celui du groupe Auchan) jusqu'aux centres logistiques. La création du pôle de compétitivité Industrie du Commerce PICOM, côté français, concrétise l'importance de ces activités dans le territoire et leur mise en synergie. Les enjeux pour la filière résident notamment dans sa capacité à gérer la dématérialisation du commerce et la réponse aux nouvelles aspirations des consommateurs (nouveaux produits et nouveaux modes de consommation). Le potentiel du territoire dans cette filière permet de viser une position à l'échelle mondiale.

De handels en distributiesector omvat informatica, handelsactiviteiten en publiciteit. In 2006 telde deze bedrijfstak 65 600 werknemers in het MGL in 3 000 bedrijven wat overeenkomt met een respectieve stijging van 18% en van 16,8% vergeleken met 1999. De dynamiek in deze sector is vooral te wijten aan de informatica-activiteiten en de call centres terwijl de grote winkelketens jobs verliezen.

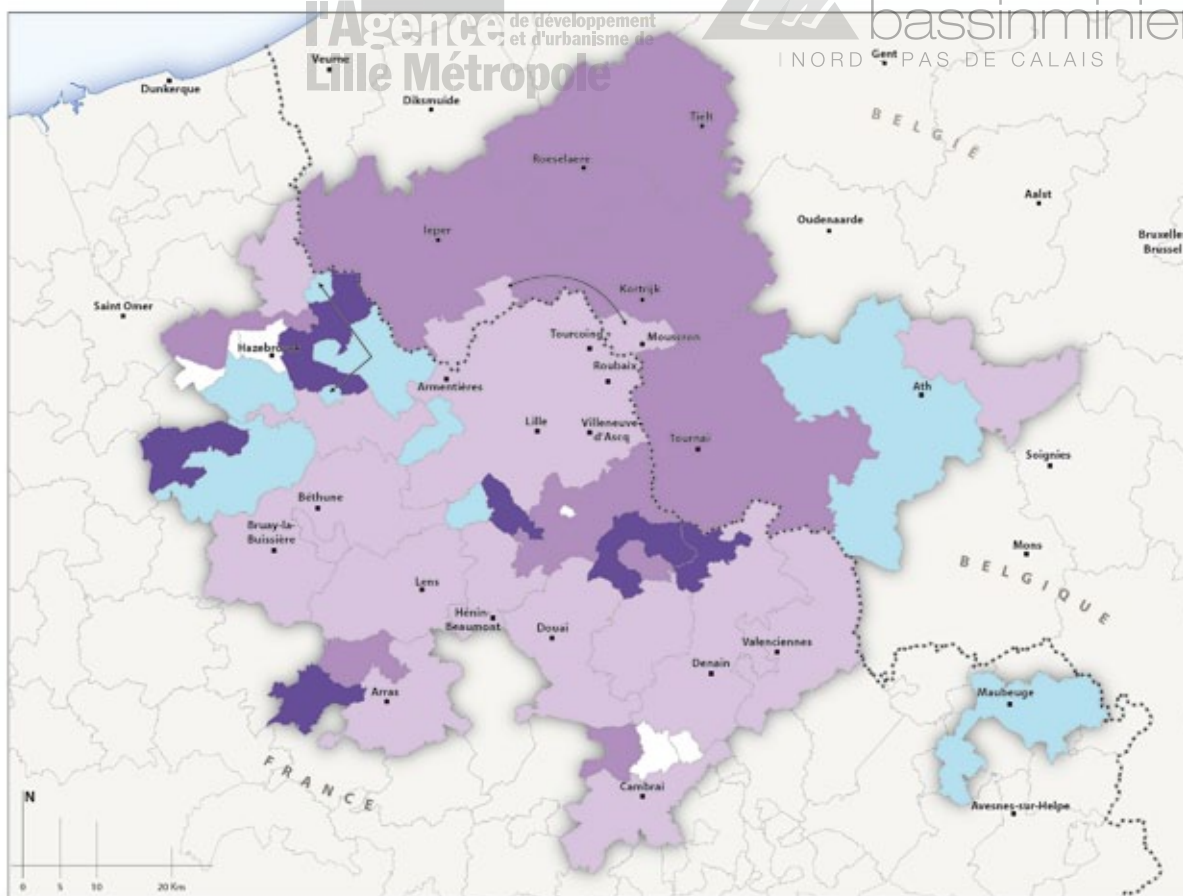
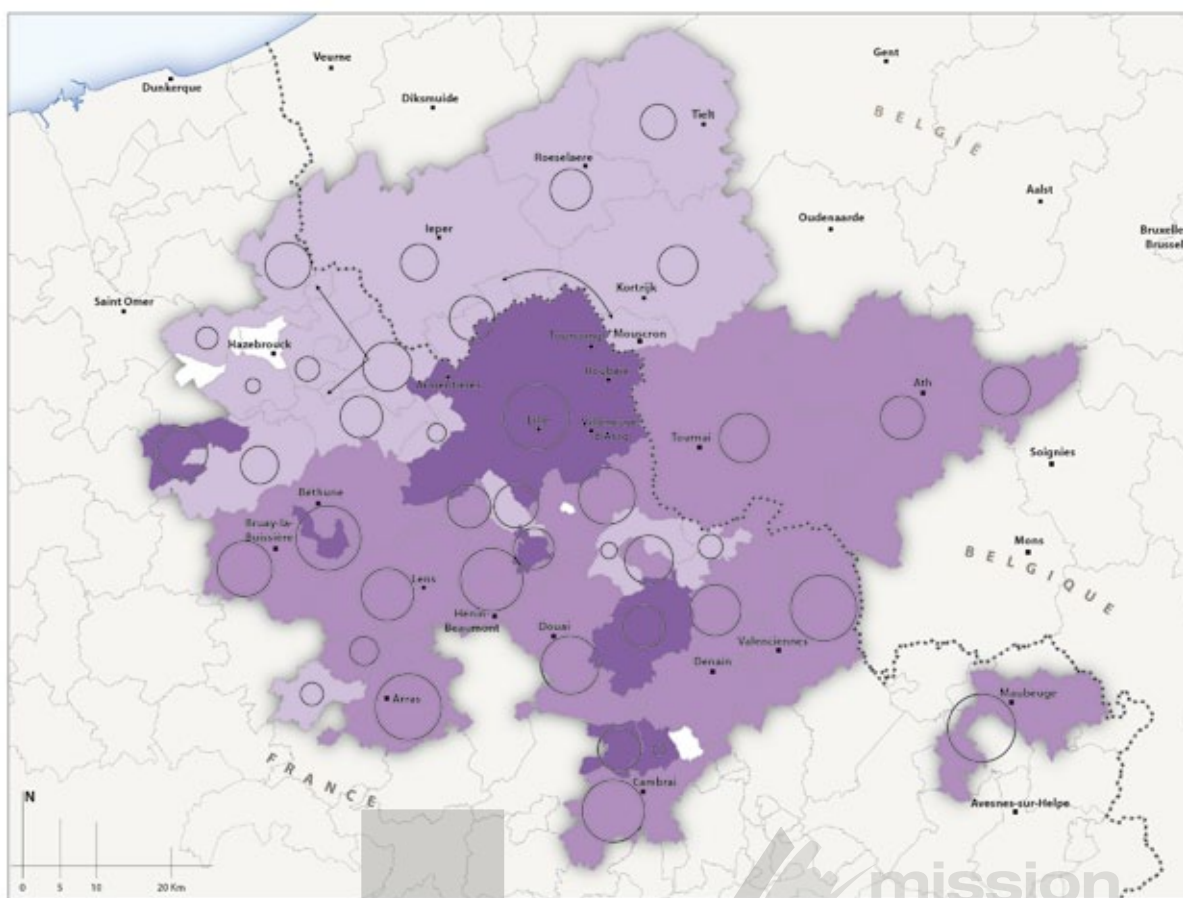
Jobs in deze bedrijfstak situeren zich in en rond de stadskernen van het MGL. De Rijselse metropool (33 300 werknemers) verschilt van de andere gebieden omdat er vestigingen van een grote omvang zijn (Auchan, Trois Suisses International, La Redoute enz.). In het noordwesten van het MGL, waar de stadsdichtheid minder is en de bedrijven kleiner zijn, is de sector nauwelijks vertegenwoordigd.

Het MGL beschikt over een echte « cluster » in de handels- en distributiesector. Alle schakels, van opleidings en onderzoekscentra (zoals CIREID) en beslissingscentra (zoals die van de Auchangroep) tot logistieke centra, zijn in het gebied aanwezig. De oprichting van PICOM (pôle de compétitivité Industrie du Commerce) aan Franse zijde toont het belang van deze activiteiten in het gebied en hun onderlinge samenwerking. Deze sector kampt met de uitdaging om de dematerialisatie van de handel te beheren en in te spelen op de nieuwe behoeften van de consumenten (nieuwe producten en verbruikswijzen). Dankzij het potentieel in deze bedrijfstak is hier voor het MGL een positie op wereldschaal weggelegd.

The trade-distribution sector covers computer science activities, trade and advertising. The sector reported 65 600 employees in the LMA and 3 000 establishments back in 2006: up 18% and 16,8% respectively from 1999. The sector's momentum is underpinned by computer science activities and call centres, whereas other lines of business, such as mass merchandising, are losing jobs.

The sector's jobs are spread between the LMA's urban centres. Lille Metropole (33 300 employees) stands apart from the other regions because of the large establishments located there (Auchan, Trois Suisses International, La Redoute, etc.). The sector is comparatively underrepresented in the north-western side of the LMA, with its lower urban densities and smaller establishments.

LMA has a fully-fledged « cluster » in the fields of trade and distribution. All the links in the chain are available in the region, from training and research centres (such as CIREID) and decision-making centres (such as the Auchan's decision-making centres) to logistical centres. The Retail & Trade Industries Cluster PICOM, on the French side, gives tangible expression to the relevance of these activities in the region and their complementary relationship. The main challenge facing the sector is being in a better position to manage dematerialisation and the response to the new requirements of the buying public (new products and consumption patterns). The region's potential in this sector enables it to set its sights on playing a global role.



L'Agence de développement et d'urbanisme de Lille Métropole

mission bassin minier INORD PAS-DE-CALAIS

Filière logistique : une position stratégique profitable

Logistieke sector: een gunstige strategische positie

Logistics Sector: profitable strategic position

La filière logistique comprend notamment les activités de transport routier de marchandises (52,6% des emplois), de manutention, d'entreposage et de gestion d'infrastructures. En 2006, la filière compte 46 900 salariés et 2 900 établissements dans l'AML, soit des hausses respectives de 24,3% et 18,9% par rapport à 1999. Certaines activités sont en recul comme les transports routiers de marchandises ou les transports aériens, à l'inverse de la manutention ou de l'organisation du transport de fret qui progressent nettement.

Les emplois de la filière sont plutôt situés dans la communauté urbaine de Lille (15 100 salariés), dans les communautés d'agglomération de Lens-Liévin (4 600) et Hénin-Carvin (2 800). Les grandes entreprises se situent majoritairement dans la communauté urbaine de Lille (SNCF, Bailly Courouble ou Mondial Relay).

L'AML bénéficie :

- d'une localisation stratégique pour le traitement des flux de marchandises transitant sur les grands corridors nord-européens ; mais l'activité industrielle du territoire est également génératrice de flux ;
- d'un marché potentiel de plus de 100 millions d'habitants dans un rayon de 300 km ;
- de grands équipements comme la plateforme Delta 3 ;
- du pôle de compétitivité à vocation mondiale I-Trans, notamment implanté à Valenciennes et Lille.

De grandes opportunités d'avenir existent pour cette filière : canal Seine-Nord Europe, autoroute ferroviaire Atlantique, développement du réseau européen de fret ferroviaire, etc. Cela suppose que la filière sache intégrer les contraintes environnementales dans un contexte de concurrence internationale soutenue.

De sector logistiek omvat goederentransport (52,6% van de jobs), goederenbehandeling, goederenopslag en het beheer van de goedereninfrastructuur. In 2006 telde de sector 46 900 werknemers en 2 900 vestigingen in het MGL wat een stijging is van respectievelijk 24,3% en 18,9% vergeleken met 1999. Bepaalde activiteiten zoals het goederentransport en de luchtvaart zijn op de terugweg in tegenstelling tot de goederenbehandeling en de organisatie van het vrachtverkeer die een duidelijke groei kennen.

Jobs in deze sector komen vooral voor in de Communauté Urbaine de Lille (15 100 werknemers), in de agglomeraties van Lens-Liévin (4 600) en Hénin-Carvin (2 800). De meeste grote ondernemingen bevinden zich in de Communauté Urbaine de Lille (SNCF, Bailly Courouble en Mondial Relay).

Het MGL beschikt over:

- een strategische ligging voor de behandeling van het goederenverkeer op de grote Noord-europese corridors; bovendien is er door de industriële activiteiten in het gebied zelf veel verkeer;
- een potentiële markt van meer dan 100 miljoen inwoners in een straal van 300 km;
- grote uitrustingen zoals het Delta 3 platform;
- de I-Trans cluster van wereldklasse, in Valenciennes en Lille.

Met het kanaal Seine-Noord Europa, de Atlantische spoorwegroute, de ontwikkeling van het Europees spoorgoederenvervoer enz heeft deze bedrijfstak grote toekomstmogelijkheden tenminste als deze sector zal kunnen omgaan met de omgevingsbeperkingen binnen de context van een scherpe internationale concurrentie.

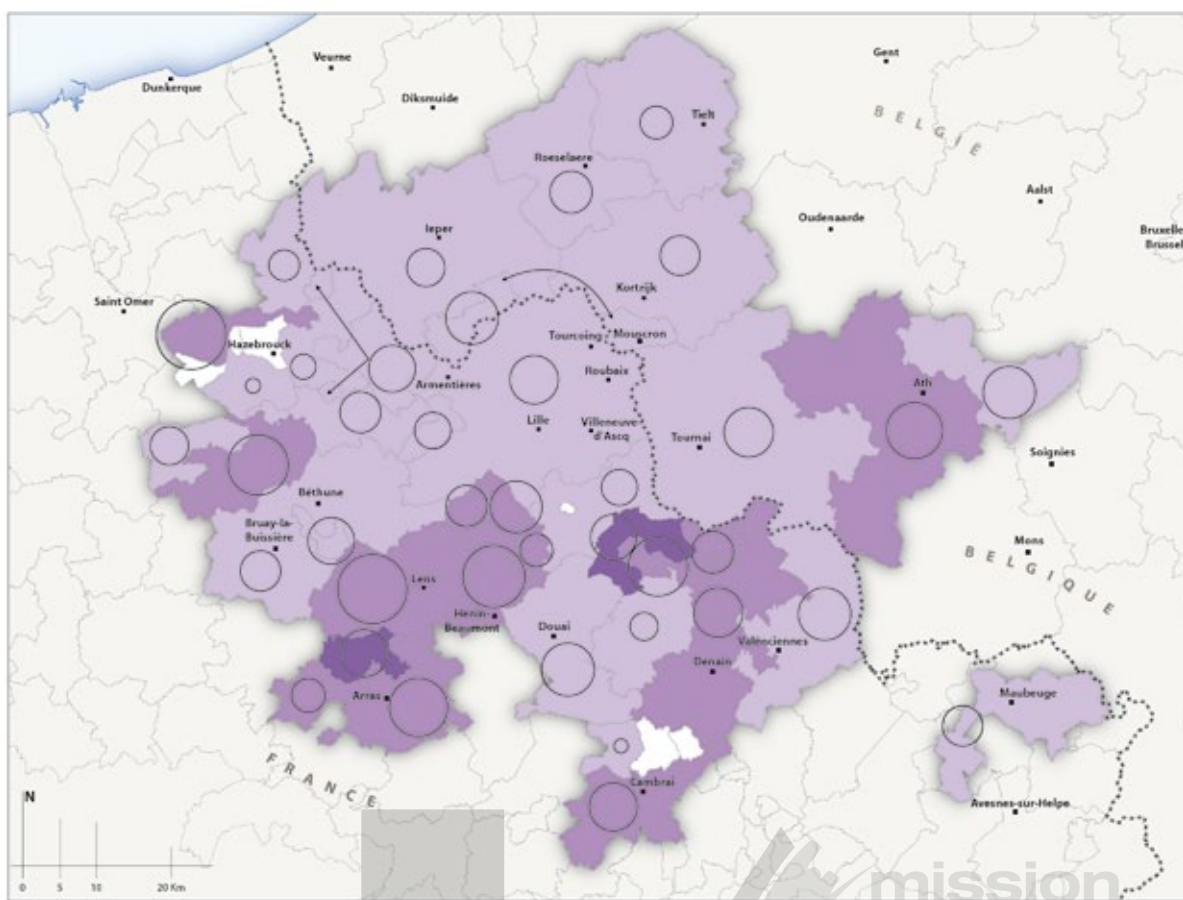
The logistics sector includes road freight traffic (52,6% of jobs), handling, and storage and infrastructure management. The sector reported 46 900 employees and 2 900 establishments in the LMA back in 2006: up 24,3% and 18,9% respectively from 1999. Some activities are going through a decline, such as road freight traffic and aviation, unlike freight traffic handling and organisation, which are clearly expanding.

The sector's jobs tend to be focused on the Urban Community of Lille (15 100 employees), and in the Agglomeration Communities of Lens-Liévin (4,600) and Hénin-Carvin (2 800). The bulk of the large companies are located in the Urban Community of Lille (SNCF, Bailly Courouble and Mondial Relay).

LMA enjoys:

- a strategic location for handling freight traffic passing in transit through the major north-European corridors, while industrial activities in the region also produce traffic;
- a potential market of more than 100 million inhabitants within a radius of 300 km;
- large-scale facilities such as the Delta 3 platform;
- the world-class I-Trans cluster, primarily based in Valenciennes and Lille.

The sector has key opportunities to look forward to: the Seine-North Europe Canal, the Atlantic Rail Motorway, the development of the European rail freight network, etc., implying that the sector will be able to cope with the environmental constraints against the background of intense international competition.



Logistique - part des emplois de la filière en 2006

Aandeel van jobs in de sector logistiek in 2006
Proportion of jobs in the logistics sector in 2006

B : par arrondissement | per arrondissement | by district

F : par EPCI ou commune isolée |

per EPCI of op zichzelf staande gemeente |

by EPCI or isolated municipality

67,3 %

50 %

15 %

0 %

Données non significatives |

Niet-relevante gegevens |

Non-significant data

Nombre moyen de salariés par établissement

Aantal loontrekkenden per vestiging

Number of employees per establishment

30

15

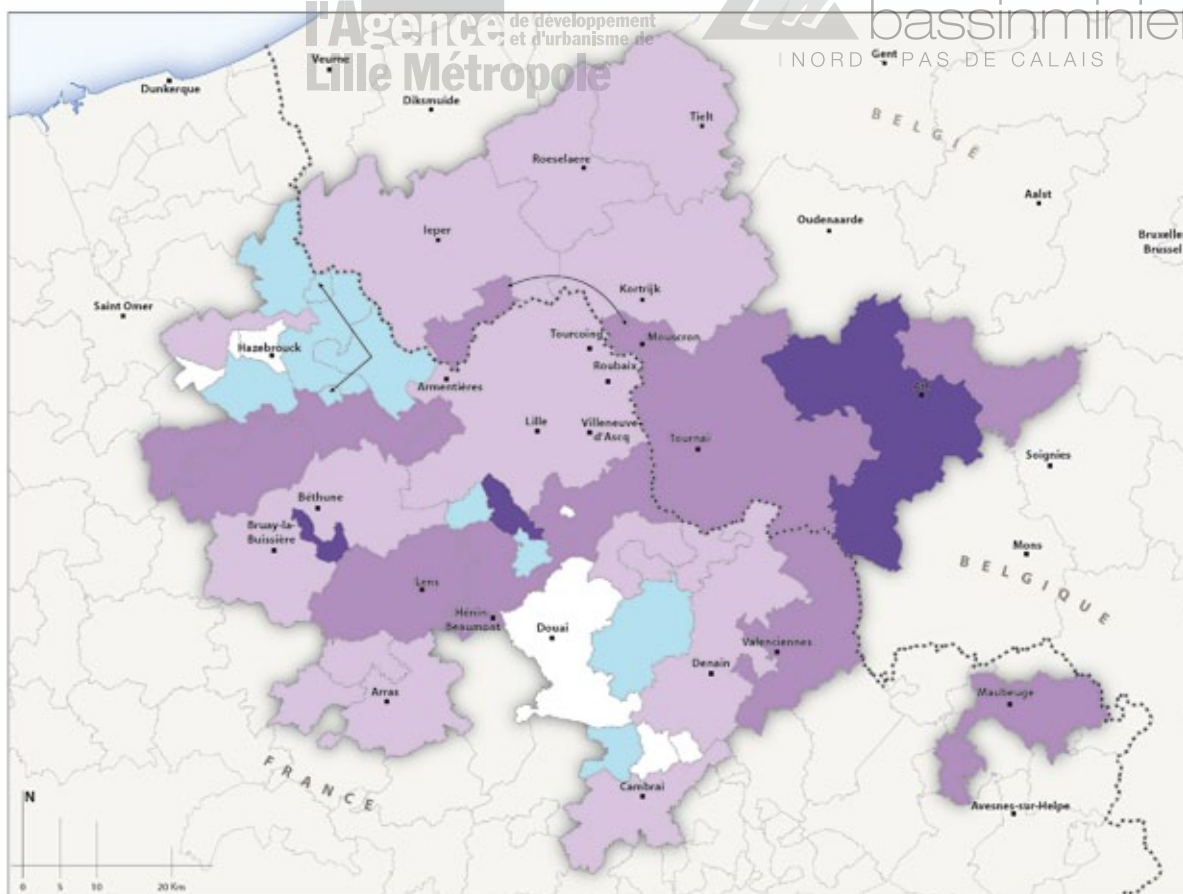
5

..... Frontière | Grens | Border

Sources | Bron | Source:

INSEE

Sîrene, Ecodata, 2005



Taux de croissance entre 1999 et 2006

Groeipercentage tussen 1999 en 2006

Growth rate between 1999 and 2006

B : par arrondissement | per arrondissement | by district

F : par EPCI ou commune isolée |

per EPCI of op zichzelf staande gemeente |

by EPCI or isolated municipality

+20,4 %

+15 %

+5 %

0 %

-27,2 %

Données non significatives |

Niet-relevante gegevens |

Non-significant data

..... Frontière | Grens | Border

Sources | Bron | Source:

INSEE

Sîrene, Ecodata, 2005

Filière agro-alimentaire : des mutations à bien négocier

Agro-voedingssector: wijzigingen waarover goed onderhandeld moet worden

Agri-foodstuffs sector: changes to be properly negotiated

La filière agro-alimentaire comprend l'industrie des viandes, celle des fruits et légumes, les industries alimentaires diverses (sucre, boulangerie, etc.). En 2006, elle compte 36 600 salariés répartis dans 1 500 établissements, soit une baisse respective de 2,7% et 13,7% par rapport à 1999. L'industrie des fruits et légumes ou celle des viandes progressent. A l'inverse les industries alimentaires diverses perdent des emplois.

Le poids de la filière est très important dans les Flandres, sur le versant nord-ouest de l'AML avec la présence de deux établissements de grande importance: Roquette à Lestrem et Bonduelle à Renescure. Le nombre d'emplois a cru sur ces territoires entre 1999 et 2006. Le poids de la filière dans les autres territoires est plus faible et en diminution.

L'AML dispose d'atouts: importance du marché, large éventail de productions, positionnement sur des niches solides avec des exportations constituant un moteur pour la filière. Certaines entreprises sont mondialement réputées. Cependant, 90% des structures sont de petite taille, ce qui limite leurs marges et leur compétitivité. L'avenir de la filière dépendra de la capacité des entreprises à tirer parti des complémentarités à l'échelle métropolitaine, à s'adapter et à innover en tenant compte des nouvelles habitudes de consommation et des préoccupations sanitaires ainsi qu'à intégrer les objectifs de développement durable et les techniques nouvelles (nanotechnologies pour l'étiquetage, la traçabilité des produits, etc.). La réduction des marges ou la baisse du pouvoir de négociation face à la grande distribution constituent des obstacles à éviter.

De agro-voedingssector omvat de volgende industrieën: vlees, fruit en groeten, diverse voedingswaren (suiker, bakkerij, enz.). In 2006 telde deze bedrijfstak 36 600 werknemers verdeeld over 1 500 vestigingen, wat een daling is van respectievelijk 2,7% en 13,7% vergeleken met 1999. De fruit en groentenindustrie en ook de vleesindustrie boeken vooruitgang terwijl in de voedingswarenindustrie jobs verloren gaan.

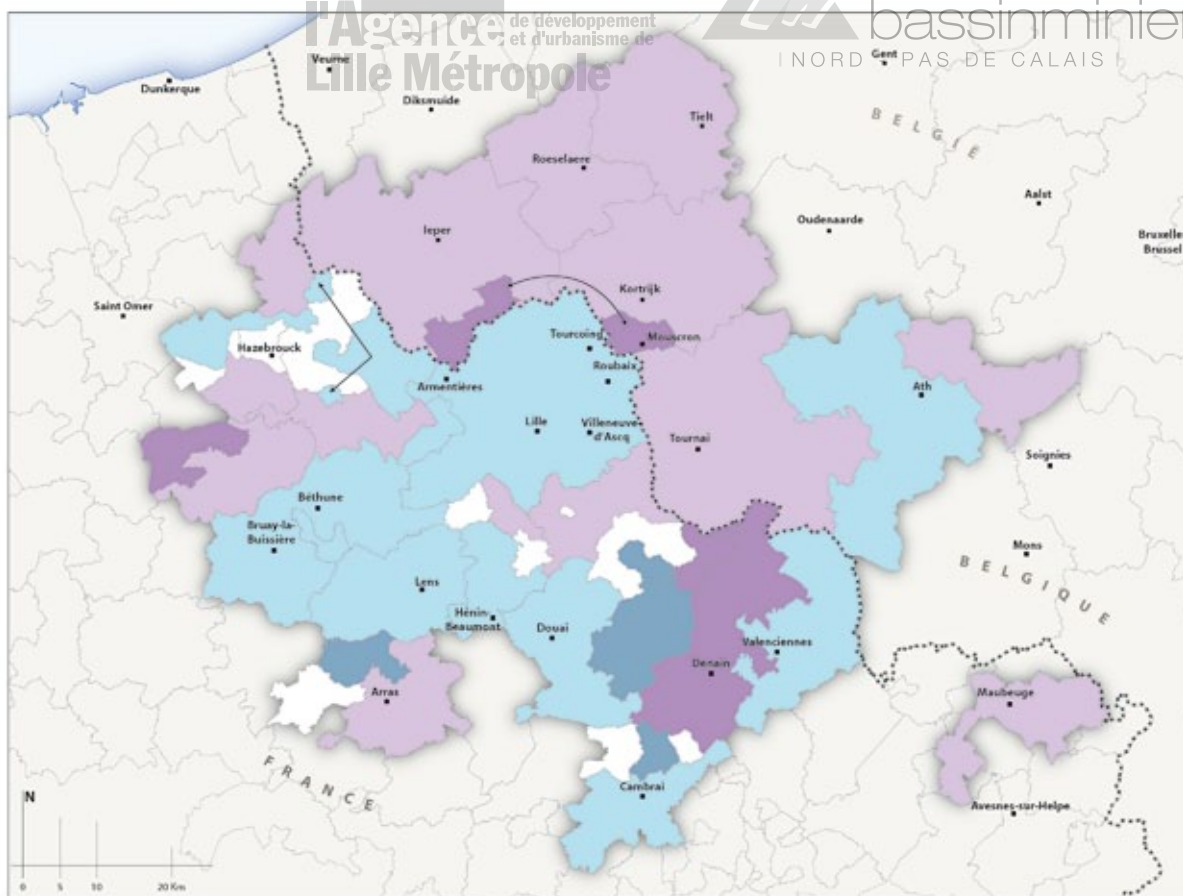
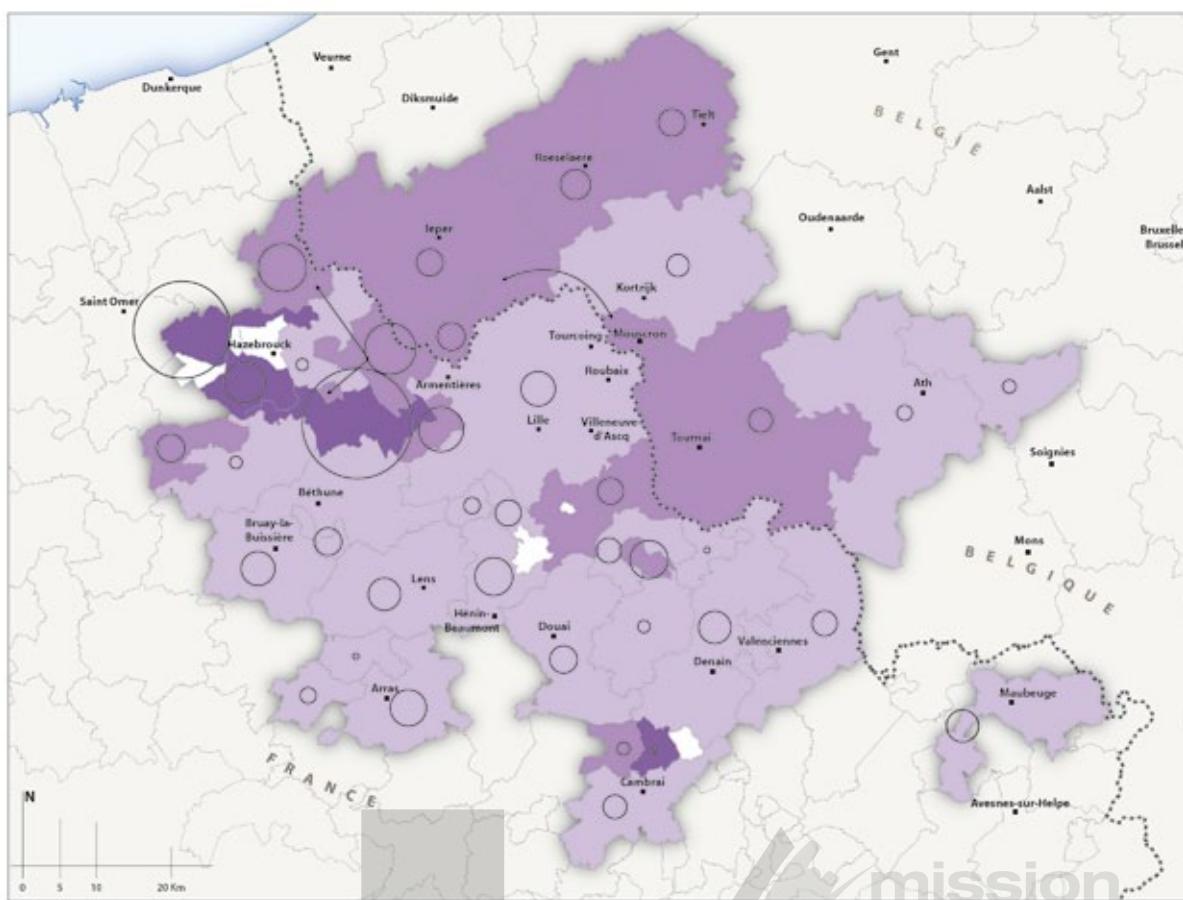
In Vlaanderen, ten noordwesten van het MGL, is deze bedrijfstak zeer belangrijk dankzij de vestiging van twee grote bedrijven: Roquette in Lestrem en Bonduelle in Renescure. Het aantal jobs in deze gebieden is tussen 1999 en 2006 fors gestegen. De sector is minder prominent aanwezig in de overige gebieden.

Het MGL heeft veel troeven: een aanzienlijke markt, een uitgebreide keuze producten, een positionering in sterke niches met de export als drijvende kracht in deze sector. Hoewel sommige van deze ondernemingen wereldbekendheid genieten, is 90% van de bedrijven kleinschalig waardoor hun marges en concurrentievermogen beperkt zijn. De toekomst van deze sector zal afhangen van het vermogen van deze ondernemingen om voordeel te halen uit de complementariteit op grootstedelijk niveau, om zich aan te passen en te blijven vernieuwen en rekening te houden met nieuwe consumptiepatronen en gezondheidsbelangen. Tevens moeten deze bedrijven de doelstellingen voor een duurzame ontwikkeling en nieuwe technieken proberen te integreren (nanotechnologieën voor etikettering, de traceerbaarheid van producten, enz.). Een vermindering van de marges of minder ruimte voor onderhandelingen ten opzichte van de grote distributieketens zijn moeilijkheden die overwonnen moeten worden.

The agri-foodstuffs sector includes the following industries; meat, fruit and vegetables and diverse food industries (sugar and baking, for example). The sector reported 36 600 employees in 1 500 establishments in 2006: down 2,7% and 13,7% respectively from 1999. The fruit/vegetable and meat industries are making progress, whereas the various foods industries are losing jobs.

The sector is very important in Flanders, on the north-western side of the de LMA thanks to the major establishments there: Roquette in Lestrem and Bonduelle in Renescure. The number of jobs in these regions rose between 1999 and 2006. The sector is less important in the other regions, where it is going through a decline.

The LMA has various assets: the relevance of the market, a wide range of products, and a presence in valid niches with exports being a driving force in this sector. Some companies enjoy enviable international reputations but 90% of the structures are small in scale, thus restricting their margins and competitiveness. The sector's future will hinge on the business community's ability to tap into the complementary relationships on a metropolitan basis, to adapt and innovate, mindful of new consumer patterns and health concerns, and the need to take on board sustainable development goals and new technologies (nanotechnologies for labelling, product traceability, for example). The lower margins and less room for manoeuvre in the face of large-scale distribution represent obstacles to be avoided.



L'Agence de développement et d'urbanisme de Lille Métropole

mission bassin minier INORD PAS DE CALAIS

Filière textile-habillement : le développement des textiles techniques

Textiel en kledingsector: ontwikkeling van technische textielstoffen

Textile-clothing sector: the development of technical textiles

La filière regroupe notamment la fabrication de produits textiles, les activités de filature et de tissage et l'industrie de l'habillement et des fourrures. En 2006, elle compte 29 200 salariés dans 800 établissements. Ces établissements sont de petite taille, là où la filière est peu présente, et de taille moyenne voire importante ailleurs.

La filière concentre beaucoup d'emplois en Belgique (en 2006, 8 600 salariés à Kortrijk, 4 900 à Tielt et 800 à Ieper). Elle est cependant en forte décroissance avec une baisse de 36% des emplois et des établissements de 1999 à 2006. Cette baisse concerne toutes les activités, à l'exception des fabrications de produits textiles et de fibres artificielles et synthétiques, et se fait ressentir sur tout le territoire sauf dans l'arrondissement d'Ieper, préservé par une spécialisation dans le tissage de l'industrie cotonnière et les textiles techniques. En France, en 2006, Lille Métropole compte le plus grand nombre de salariés dans cette filière soit environ 8 000.

L'AML est historiquement impliquée dans la filière textile et bénéficie d'un positionnement privilégié. La formation et la recherche y sont présentes et elle dispose d'outils puissants comme le futur CETI (Centre européen des textiles innovants) et le pôle de compétitivité UP-Tex pour développer la créativité et l'innovation. Certains secteurs disparaissent (laine, lin, tricotage, etc.) et la filière attire difficilement les jeunes et nouveaux talents en raison de son image. Pourtant, de nouveaux marchés comme les textiles techniques sont en développement et l'AML bénéficie de compétences locales pour faire face à la concurrence.

Onder deze sector vallen de productie van textielproducten, spin- en weefactiviteiten, de kledingindustrie en het bontambacht. In 2006 telde deze sector 29 200 werknemers in 800 bedrijven. In de gebieden waar deze sector minder sterk aanwezig is, zijn de bedrijven kleinschalig. In de overige gebieden zijn er middelgrote en zelfs grote ondernemingen.

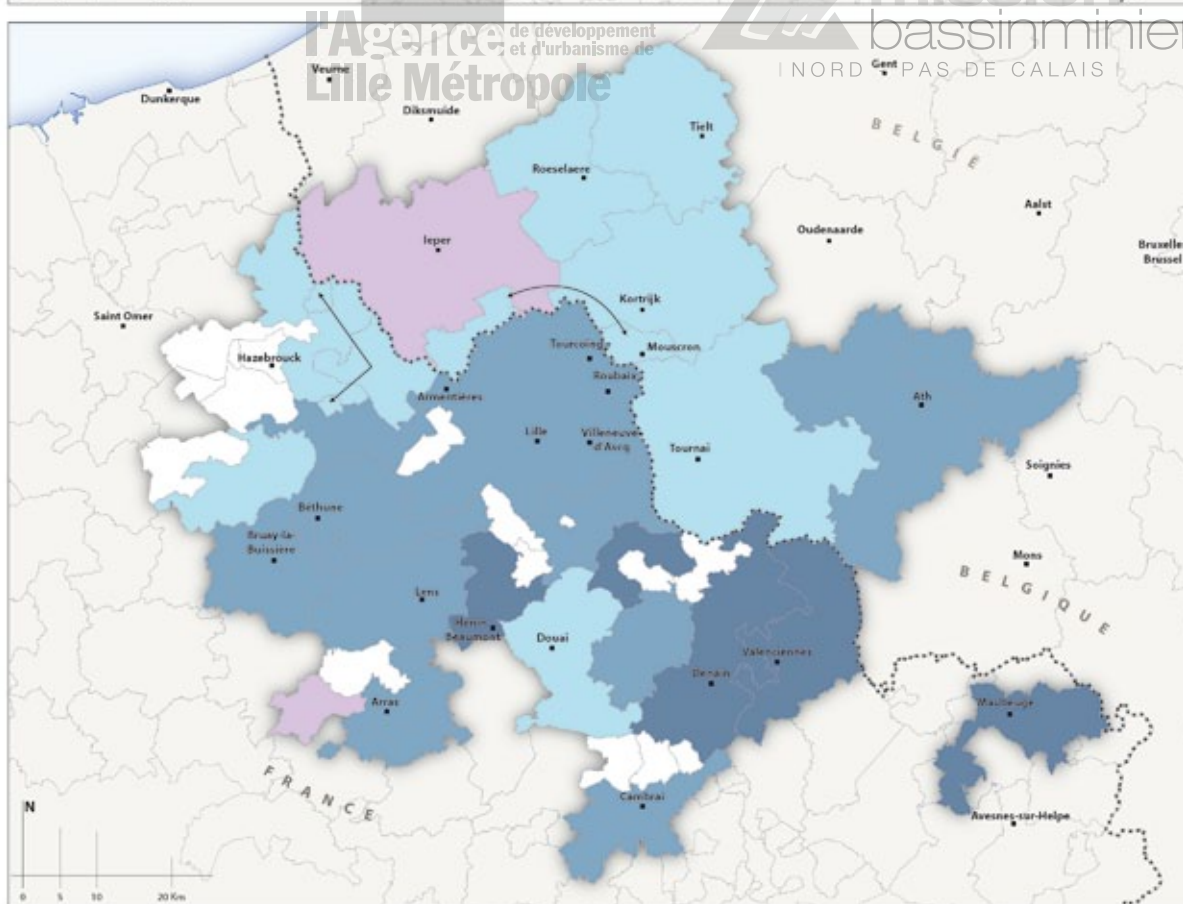
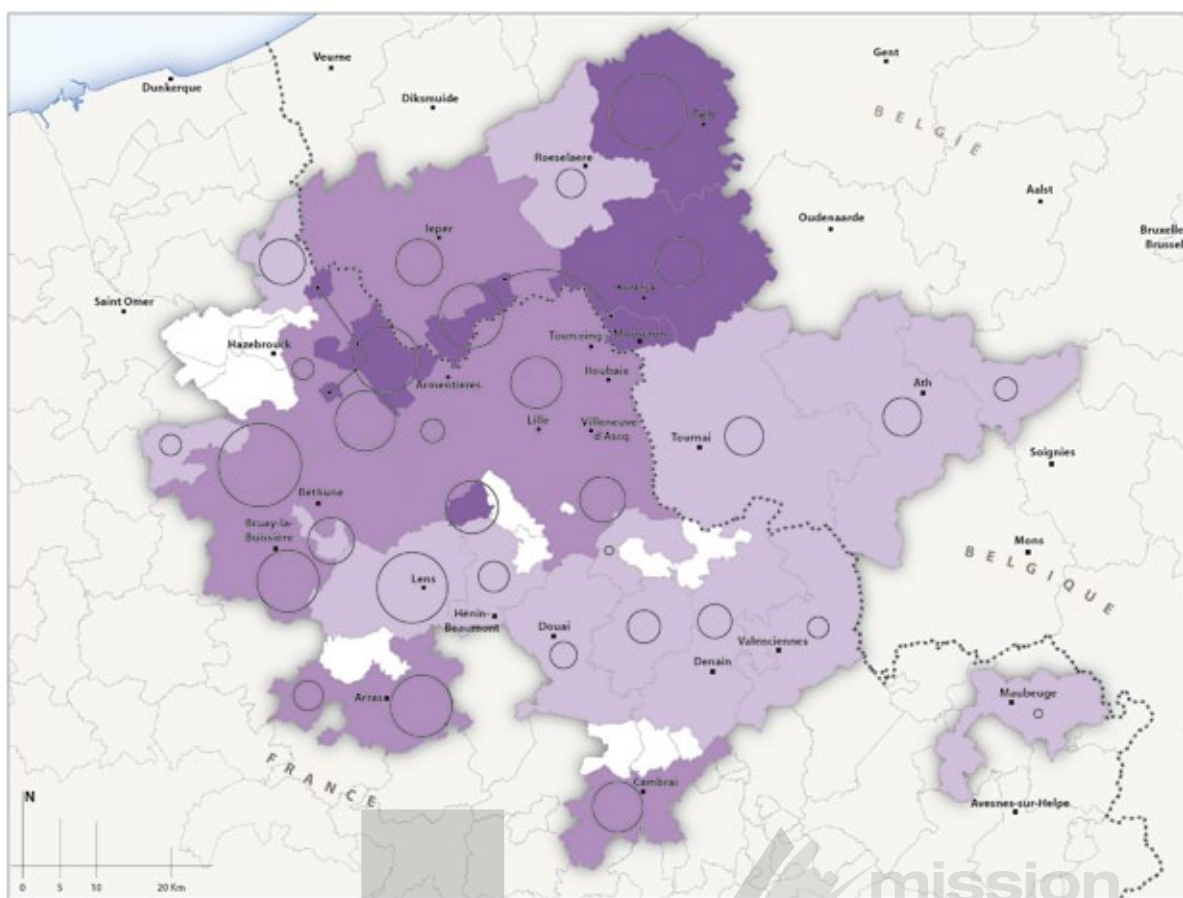
Veel jobs in deze sector zijn geconcentreerd in België (in 2006, 8 600 werknemers in Kortrijk, 4 900 in Tielt en 800 in Ieper). Nochtans neemt het aantal jobs sterk af: een daling met 36% van de jobs en vestigingen tussen 1999 en 2006. Deze daling geldt voor alle activiteiten behalve voor de productie van textielproducten, kunststoffen en synthetische stoffen. Behalve in het arrondissement Ieper waar er nog katoenweverijen zijn en technische textiel geproduceerd wordt, is in het volledige gebied een neerwaartse evolutie wat de werkgelegenheid betreft. In Frankrijk telde Lille Métropole, in 2006, het meest aantal werknemers in deze sector nl 8 000.

Het MGL heeft historisch gezien een bevoorrechte positie in de textielsector. Tal van opleidings- en onderzoekscentra evenals faciliteiten zoals het toekomstige CETI (Centre européen des textiles innovants - Europees Centrum voor Nieuwe Textielproducten) en de UP-Tex cluster bevorderen de creativiteit en de vernieuwing. Anderzijds zijn bepaalde sectoren aan het verdwijnen (wol, linnen, breiwerk, enz.) en krijgt de sector het, wegens dit imago, moeilijk om jongeren en nieuw talent aan te trekken. Positief is dat nieuwe markten zoals technische textielstoffen in volle ontwikkeling zijn en het MGL kan bogen op lokale expertise om de concurrentie aan te kunnen.

The sector covers the manufacture of textile products, spinning and weaving and the clothing and fur industry. The sector reported 29 200 employees in 800 establishments back in 2006. Small establishments are found in areas where the sector has only limited activities and medium and even large-sized ones are found elsewhere.

A lot of the sector's jobs are concentrated in Belgium (8 600 employees in Kortrijk in 2006, 4 900 in Tielt and 800 in Ypres) but the percentage is dwindling rapidly: a 36% drop in the number of jobs and establishments from 1999 to 2006. The decline applies to all activities, apart from the manufacture of textile products and man-made fibres, and makes an impact throughout the region, except in the Ypres district, which is protected as a result of specialising in cotton-type weaving and technical textiles. On the French side, the Lille Metropolitan Area reported the largest number of employees in this sector in 2006: roughly 8 000.

The LMA is uniquely placed as a result of its long track record in the textile sector. Training and research are undertaken there, and it boasts powerful facilities such as the future CETI (European Centre for Innovative Textiles) and the UP-Tex cluster to promote creative and innovative activities. Some sectors are disappearing (wool, linen, knitting, etc.) and the sector faces difficulties in attracting young people and new talent owing to its poor image. However, new markets, such as the one for technical textiles techniques, are expanding, while the LMA can count on local skills to face up to the competition.



L'Agence de développement et d'urbanisme de Lille Métropole

mission bassin minier INORD PAS-DE-CALAIS

Les pôles de compétitivité : une dynamique de reconversion

Clusters: de concurrentiekracht versterken en beloftevolle markten ontwikkelen

Clusters: enhancing competitiveness and promoting promising markets

Si les appellations diffèrent en France et en Belgique, des démarches aux objectifs similaires visant la compétitivité économique y sont mises en œuvre. Les pôles de compétitivité (label national en France et régional en Wallonie) ou les pôles de compétence (label régional en Flandre) sont des dispositifs permettant aux grandes entreprises, aux PME, et aux structures d'enseignement et de recherche d'engager des démarches volontaires de coopération pour renforcer la compétitivité et développer l'activité économique et l'emploi.

Côté français, le territoire de l'AML bénéficie ainsi de la présence de six pôles :

- I-trans, pôle à vocation mondiale consacré aux transports terrestres durables et à la logistique
- PICOM, pôle des industries du commerce
- Up-tex, consacré aux textiles du futur
- MAUD pour les matériaux et applications pour une utilisation durable
- « Nutrition-santé-longévité » consacré à l'alimentation, aux biotechnologies et à la santé
- Team 2, pôle des technologies de l'environnement appliquées aux matières et aux matériaux.

La Wallonie soutient une démarche de pôles de compétitivité depuis 2005 dans 6 domaines prioritaires et sur l'ensemble de la Région wallonne: aéronautique et spatial - Skywin, santé - Biowin, agro-industrie - Wagralim, transport et Logistique - Logistics in Wallonia, génie mécanique - Mecatech, chimie et matériaux durables - GreenWin.

En Flandre, le gouvernement a reconnu plusieurs « Competentiepolen » à l'échelle régionale. Ces pôles de compétence sont axés principalement sur les domaines de l'agro-alimentaire, comme Flanders' FOOD, et sur le design industriel comme Flanders in Shape et Flanders Plastic'Vision basés à Kortrijk.

Hoewel de benamingen in Frankrijk en België verschillend zijn, heeft het MGL op de beide grondgebieden gelijkaardige strategieën ontwikkeld en beoogt ze dezelfde doelstellingen om de concurrentiekracht te versterken. Dankzij clusters (nationaal label in Frankrijk en regionaal label in Wallonië) of regionale competentiepolen (regionaal label in Vlaanderen) kunnen de grote ondernemingen, kmo's evenals de onderwijs- en onderzoekscentra vrijblijvend met elkaar samenwerken om hun concurrentiekracht te versterken, economische activiteiten te ontwikkelen en werk te creëren.

Aan Franse zijde beschikt het gebied van het MGL over zes clusters:

- I-trans, een cluster, die op wereldvlak een rol kan spelen, met de nadruk op duurzaam wegvervoer en logistiek
- PICOM, pôle des industries du commerce
- Up-tex, gericht op toekomstige textielproducten
- MAUD, voor duurzame materialen en toepassingen
- «Voeding-gezondheid-lang leven» gericht op de voeding, biotechnologieën en gezondheid
- Team 2, cluster voor milieutechnologie, van toepassing op stoffen en materialen.

Sinds 2005 steunt Wallonie een clusterstrategie in 6 prioritaire domeinen: lucht-en ruimtevaart - Skywin, gezondheid - Biowin, agro-industrie - Wagralim, transport en Logistiek - Logistics in Wallonië, machinebouw - Mecatech, chemie en duurzame materialen - GreenWin.

In Vlaanderen heeft de regering een aantal « Competentiepolen » op regionale schaal erkend. Deze competentiepolen of expertisecentra zijn vooral gericht op de agro-voedingssector, zoals Flanders' FOOD, en op industrieel design zoals Flanders in Shape en Flanders Plastic'Vision in Kortrijk.

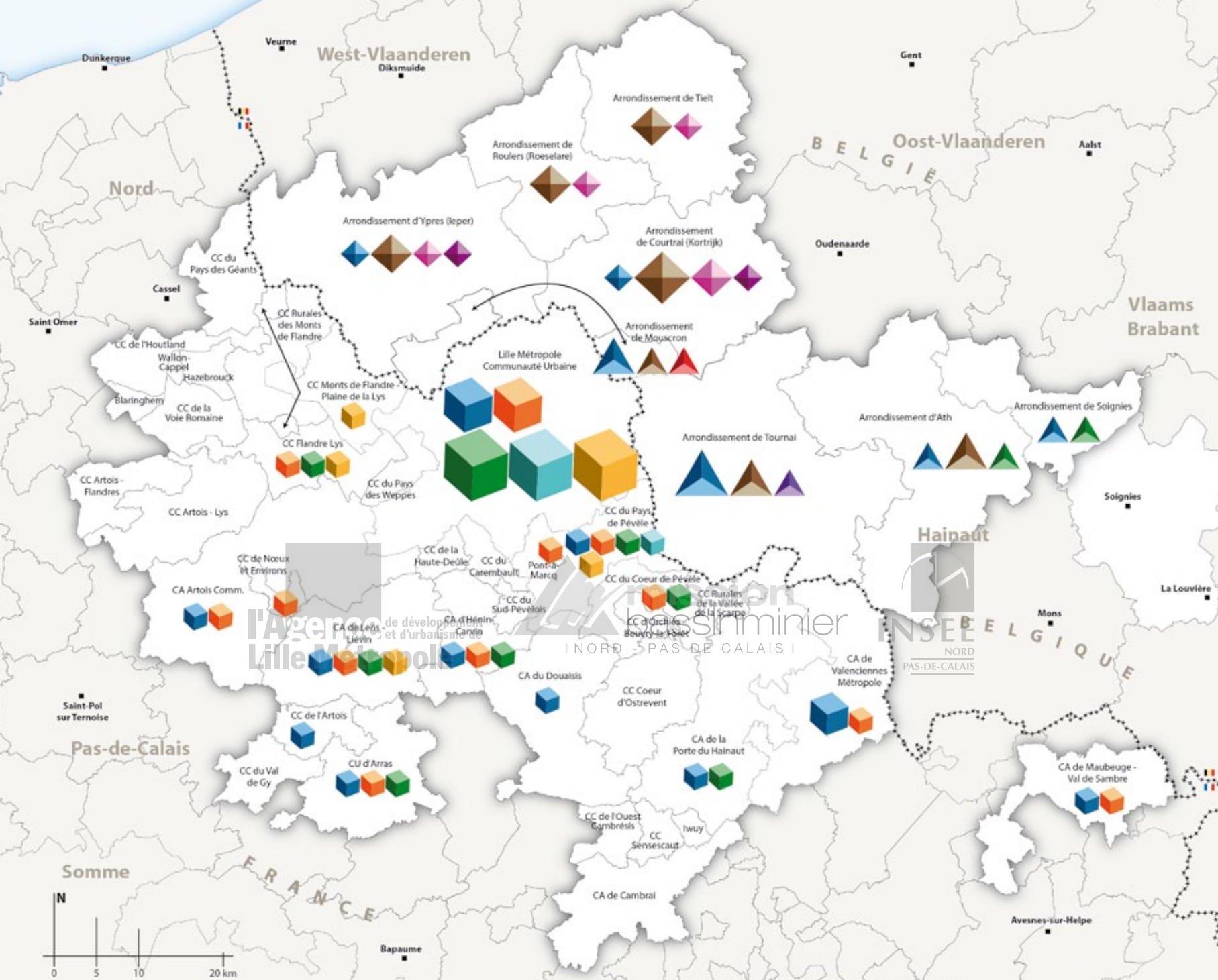
The names may differ in France and Belgium but the strategies being deployed to sharpen their competitive edges share similar goals. The competitiveness clusters (national label in France and regional in Wallonia) or centres of excellence (regional label in Flanders) are facilities to allow large companies, SMEs and education and research systems to cooperate on a voluntary basis with a view to improving competitiveness and boosting economic activities and employment.

On the French side, the LMA has six clusters within its borders:

- I-trans, a cluster with a worldwide outlook focused on sustainable land-based transport and logistics
- the Retail & Trade Industries Cluster PICOM
- Up-tex, focused on future textiles
- MAUD - materials and applications relevant to sustainable usage
- «Nutrition-health-longevity» focused on food, biotechnologies and health
- Team 2, an environmental technologies cluster applicable to inputs and materials.

Wallonia has been lending its support to a competitiveness clusters strategy since 2005 in six key areas applicable to the whole of the Walloon Region: aerospace - Skywin, health - Biowin, agri-industry - Wagralim, transport and logistics - Logistics in Wallonia, mechanical engineering - Mecatech, chemicals and sustainable materials - GreenWin.

The Flemish Government has accredited several region-wide competitiveness clusters («Competentiepolen»). These centres of excellence primarily home in on agri-foodstuff activities, such as Flanders' FOOD, and industrial design, in the mould of Flanders in Shape and Flanders Plastic'Vision based in Kortrijk.



Pôle de compétitivité (F) |

- I-Trans |
- MAUD |
- Nutrition, Santé, Longévité |
- Picom |
- UP-TEX |

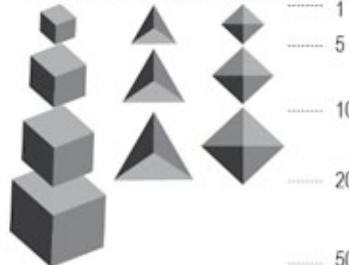
Pôle de compétitivité (W) |

- Logistic in Wallonia |
- WagraLim |
- Biowin |
- Mecatech |
- Skywin |

Cluster (VL) |

- Vlaamse instituut voor de logistiek |
- Flanders Food |
- Flanders plastic vision |
- Flanders in shape |

Nombre d'établissements membres (F: 2009 / B: 2011) |
Aantal aangesloten instellingen (F: 2009 / B: 2011) |
Number of member establishments (F: 2009 / B: 2011) |



******* Frontière | Grens | Border**

- CU ► Communauté Urbaine |
Stadsgemeenschap |
Urban Community
- CA ► Communauté d'Agglomération |
Agglomeratiegemeenschap |
Conurbation Community
- CC ► Communauté de Communes |
Gemeenschap van gemeenten |
Community of Municipalities

Sources | Bron | Source:
 INSEE
 Répertoire des Entreprises et Établissements
 ONS (Belgique) - Eurométropole