



l'Agence de développement
et d'urbanisme de
Lille Métropole



mission
bassin minier
| NORD - PAS DE CALAIS |



INSEE
NORD
PAS-DE-CALAIS

© Guillaume Bonnel photographies



CONCLUSIONS

Conclusies

Conclusions



Une coopération en marche

Nouvelle échelle de dialogue et de coopération, l'Aire métropolitaine de Lille (AML) est déjà, pour ses habitants, un territoire vécu. Les démarches de coopération entre les territoires marquent la volonté de renforcer et de structurer une dynamique existante.

Les territoires qui forment l'AML présentent de nombreux caractères communs qui donnent à cet ensemble une véritable cohérence. Son histoire singulière, conjuguée à une même identité géographique, une urbanisation continue et une forte densité de population, constituent de réels facteurs d'unité pour ce vaste ensemble de 7 300 km². L'importance des échanges entre les territoires qui le composent, les mouvements de ménages et d'entreprises, comme les migrations domicile / travail en témoignent. Il n'en demeure pas moins que des disparités importantes existent, qui ne sont pas seulement déterminées par la frontière : sur le plan humain deux langues officielles (français et néerlandais), des habitants plus âgés côté belge, une espérance de vie moindre dans l'arc minier ; sur le plan social, des disparités significatives de revenu moyen qui cachent des disparités souvent plus grandes à l'intérieur des différents territoires ; sur le plan des fonctions stratégiques, tertiaire supérieur, enseignement universitaire et recherche notamment, un rôle moteur affirmé pour la métropole lilloise. Celle-ci n'est cependant pas le seul pôle d'emploi important ; l'AML possède un tissu économique diversifié (automobile, textile, agro-alimentaire, logistique, commerce, services aux entreprises...), réparti sur tout son territoire et dynamisé par plusieurs pôles de compétitivité.

Face aux enjeux d'une coopération renforcée à l'échelle transfrontalière, élus et acteurs du territoire se sont mobilisés dès 1991 avec la création de la Conférence Permanente Intercommunale Transfrontalière (COPIT) réunissant Lille Métropole Communauté Urbaine et les intercommunales belges voisines. D'abord « informelle », la COPIT devient en 2002 une association - de droit français - entre ces mêmes partenaires. En janvier 2008, la démarche franchit une nouvelle étape avec la mise en place du premier Groupement Européen de Coopération Territoriale (GECT) : l'Eurométropole Lille-Kortrijk-Tournai qui regroupe 14 partenaires français et belges. En parallèle, un espace de coopération plus vaste, intégrant les partenaires de la métropole lilloise transfrontalière et les territoires de l'Arc Sud (bassin minier, Arras, Cambrai, Val de Sambre), s'esquisse en 2005 et débouche sur la création de l'association Aire métropolitaine de Lille en décembre 2007. Ces nouveaux lieux de partenariats permettent de faciliter le montage de projets communs dans un environnement culturel et

administratif parfois complexe, de mutualiser des moyens ou encore de contribuer à la définition de stratégies concertées.

De nombreux projets partenariaux (transfrontaliers ou non) ont été initiés depuis plusieurs années (et avec souvent le soutien de l'Europe) par les collectivités territoriales et certains services de l'Etat mais aussi par des établissements de santé, par des organismes consulaires, des associations, des acteurs culturels, et d'autres acteurs de la société civile. Ces coopérations concernent des domaines très variés, portent sur des échelles spatiales et temporelles différentes et mobilisent des budgets plus ou moins importants. Mais elles relèvent toutes du même souci de mieux servir le territoire et surtout ses habitants, en s'affranchissant de limites administratives mal adaptées à la vie quotidienne.

Parmi les nombreux exemples peuvent être cités :

- Le Parc Naturel Régional (PNR) Scarpe Escaut du côté français et le Parc Naturel du Hainaut côté belge, travaillent ensemble à la rédaction de leurs chartes. D'importantes coopérations sont également en cours dans le domaine de la gestion de l'eau : dans le bassin versant de la Sambre, le PNR de l'Avesnois et l'intercommunale belge IGRETEC mènent une démarche commune pour l'élaboration d'un futur Schéma d'Aménagement et de Gestion des Eaux à cheval sur la frontière. A plus grande échelle, le cours de l'Escaut fait l'objet depuis plus de dix ans d'une active coopération transfrontalière, traduite par la définition d'un district hydrographique international et pilotée par la Commission Internationale de l'Escaut qui rassemble les trois pays traversés.

- Dans le domaine économique, quelques démarches communes ont vu le jour : la réalisation de la plateforme multimodale de Dourges Delta 3 en est un bon exemple. Elle résulte de la coopération entre trois agglomérations de l'arc minier (Hénin-Carvin, Lens-Liévin et Douai), la Communauté de Communes du Sud-Pévélois et Lille Métropole, formalisée par la création en 1999 d'un syndicat mixte (avec la Région Nord-Pas de Calais et les Départements du Nord et du Pas-de-Calais). La Société d'aménagement et d'économie mixte Delta 3 en est issue et depuis 2000, conduit le projet, aujourd'hui en pleine extension. Toujours dans le domaine économique, l'Eurométropole Lille-Kortrijk-Tournai s'est donné pour objectif le développement de quatre clusters ou pôles d'innovation transfrontaliers dans les domaines suivants : Agro - nutrition - santé, Textiles - matériaux innovants - design, Logistique (en lien avec Euralogistic cluster de la Région Nord-Pas de Calais), Image - TIC.

▪ Des coopérations entre les centres hospitaliers de Roubaix-Tourcoing-Wattrelos et de Mouscron ont été mises en place pour permettre le libre accès des patients aux soins de part et d'autre de la frontière. Des coopérations de cette nature existent également, ou sont en projet entre d'autres établissements (Ieper / Armentières / Menen, Valenciennes / Tournai / Maubeuge / Mons).

▪ Dans le domaine culturel, NEXT, festival international d'art contemporain, s'affiche comme une démarche à l'échelle de l'Eurométropole. Cinq établissements culturels en sont partenaires : la Rose des Vents (Villeneuve d'Ascq), l'Espace Pasolini (Valenciennes), le Kunstencentrum BUDA (Kortrijk), le Cultuurcentrum (Kortrijk) et la Maison de la Culture (Tournai). Ces partenaires élaborent ensemble une programmation ambitieuse, internationale et pluridisciplinaire : arts de la scène (théâtre, danse), arts visuels (vidéo, film, art plastique...), musique ou conférences, et font ainsi voyager publics et artistes à travers le territoire. D'autres coopérations fructueuses existent depuis plusieurs années, comme celle de la Compagnie Jean-Marc Chotteau de Tourcoing et du Centre Culturel Mouscronnois pour créer le théâtre de La Virgule.

▪ La Route du Louvre (marathon, courses, randonnées) est désormais un événement renommé associant l'arc minier et la métropole lilloise. Créée en 2006 à l'initiative du Conseil de Développement de Lille Métropole, cette manifestation a su créer un lien nouveau entre les deux bassins de population en soulignant la perspective de l'ouverture du Louvre-Lens en 2012. La Route du Louvre est aussi une opportunité pour mobiliser les acteurs du territoire autour de la candidature de l'arc minier pour un classement au patrimoine mondial de l'UNESCO.

▪ Une réflexion commune est portée sur le thème des trames verte et bleue. Pilotée par l'Espace Naturel Lille Métropole, elle a permis d'élaborer un inventaire des projets de parcs et promenades, base de réflexion pour une stratégie de développement et de protection à l'échelle de l'AML. Pour faire exemple, un travail plus précis est mené sur les possibilités et les modalités de l'extension, dans les prochaines années, du Parc de la Deûle vers Lens.

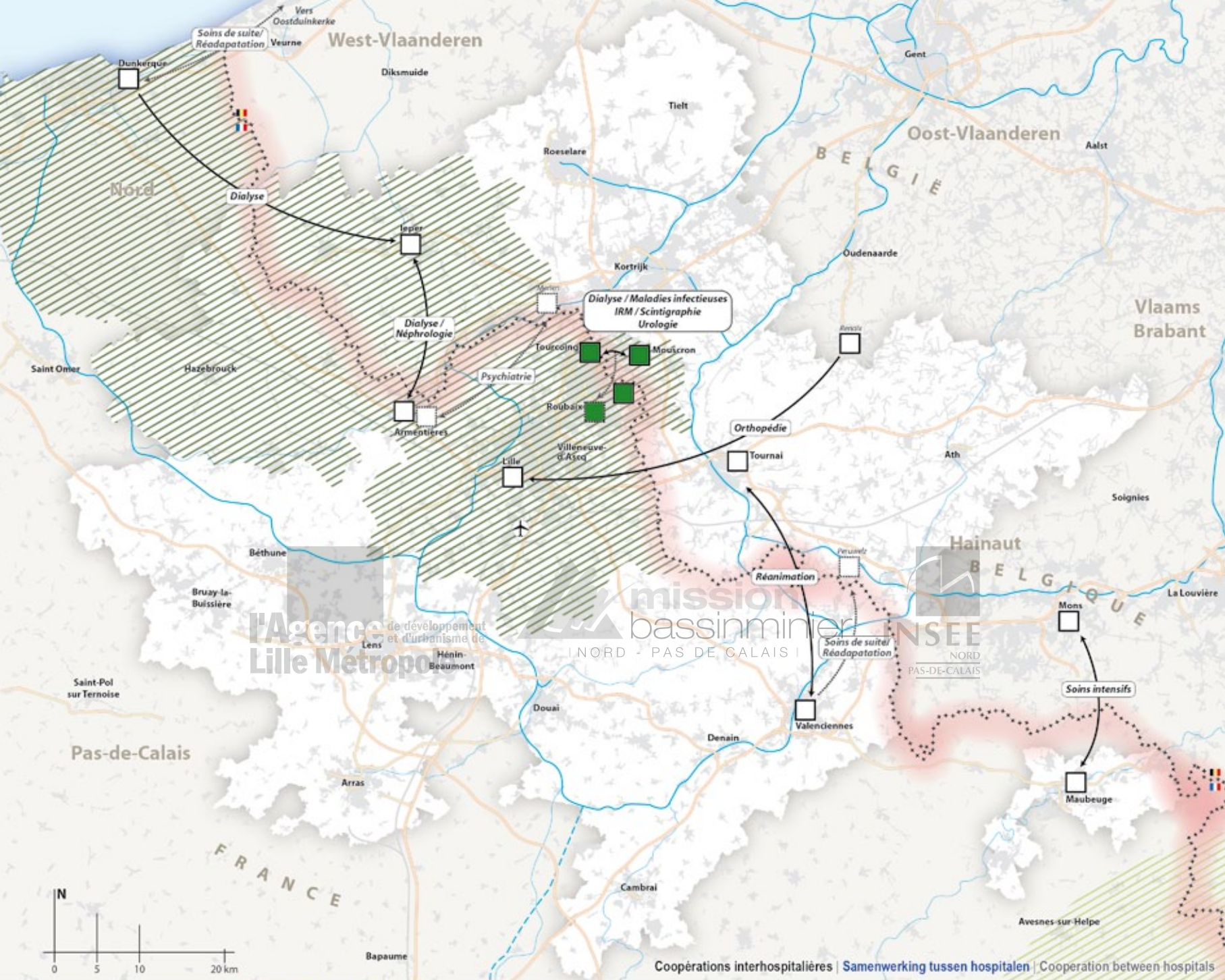
▪ L'offre en transport collectif fait aussi l'objet de réflexions en commun, même si les réalisations restent, à ce jour, modestes. Ainsi, une ligne d'autobus Mouscron-Wattrelos-Roubaix est exploitée à la fois par Transpole et TEC Hainaut, chacun utilisant ses véhicules et son personnel. La tarification est intégrée, avec une gamme de titres transfrontaliers dédiée, charges d'exploitation et recettes sont partagées à égalité entre les deux exploitants.

Dans le cadre des travaux menés par l'association Aire métropolitaine de Lille, une carte unique de l'ensemble des réseaux des transports collectifs structurants de l'AML a été réalisée, comme première contribution à l'idée d'une possible « centrale de mobilité ». L'objectif est de faciliter, pour les usagers, une vision globale de l'offre et ainsi de favoriser l'utilisation des transports en commun.

Ces quelques exemples, certes encore modestes au regard des enjeux, illustrent cependant l'existence de réelles dynamiques de coopération et la disponibilité des acteurs locaux pour mener à bien des projets communs. Les réalisations devraient se multiplier au cours des prochaines années, avec le soutien des structures permanentes de coopération que sont le GECT Eurométropole Lille-Kortrijk-Tournai et l'association Aire métropolitaine de Lille.

Cartes

<i>Coopérations interhospitalières</i>	180
<i>Dénombrement de frontaliers français vers les arrondissements belges en 2006</i>	181
<i>Carte des réseaux des transports collectifs</i>	184
<i>Les espaces naturels, trame verte et bleue</i>	185



L'Agence de développement et d'urbanisme de Lille Métropole

mission bassinminier NSEE
NORD - PAS DE CALAIS

Coopérations interhospitalières | Samenwerking tussen hospitalen | Cooperation between hospitals

- Existante | Bestaande | Available
- En projet | Gepland | Planned
- Etablissement hospitalier concerné | Betrokken hospital | Relevant hospital institution
- Sens de la coopération | Samenwerkingsgeest | Spirit of cooperation

Aide médicale urgente | Dringende medische hulp | Emergency medical assistance

- Convention d'aide médicale urgente globale | Overeenkomst voor globale medische urgenties | Comprehensive emergency medical assistance agreement

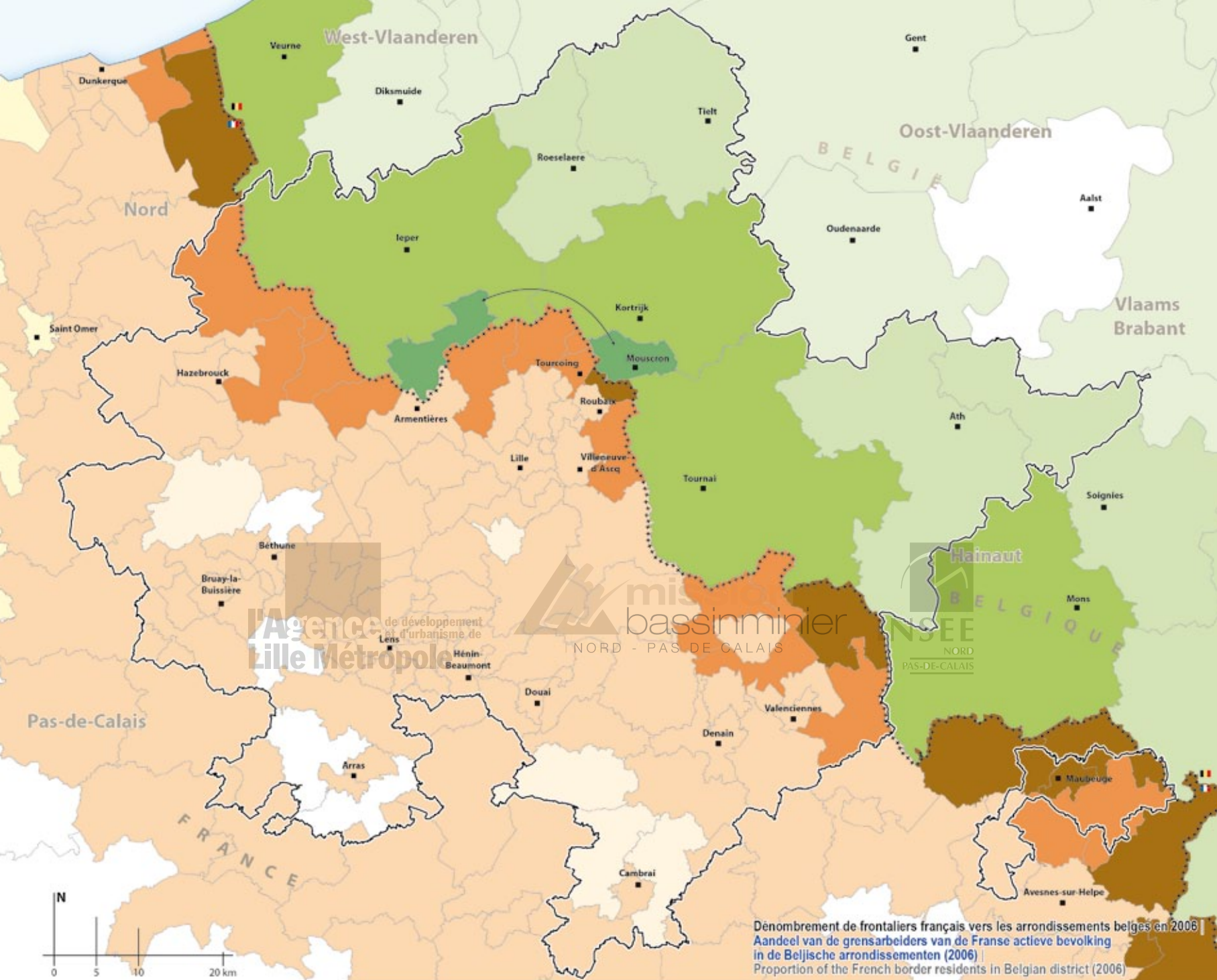
Zones organisées d'accès aux soins transfrontaliers | Toegangszones tot grensoverschrijdende zorgverlening | Organised cross-border healthcare access areas

- Zone MRTW/URSA : Mouscron-Roubaix-Tourcoing-Wattrelos, Ypres-Armentières-Bailleul-Hazebrouck
- Centre hospitalier concerné | Betrokken hospitalcentrum | Relevant hospital centre
- Territoire concerné | Betrokken gebied | Relevant area
- B : Arrondissement de Mouscron-Comines + Estaimpuis + Ypres
- F : Bénéficiaires des CPAM de Lille, Roubaix, Tourcoing, Armentières, Dunkerque + bénéficiaires RSI Nord-Pas de Calais + bénéficiaires MSA Nord

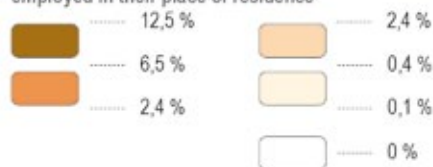
TRANSCARDS

- Projet expérimental transfrontalier d'accès simplifié aux soins hospitaliers en Thiérache | Grensoverschrijdend experiment voor een toegankelijker zorgverlening in Thiérache | Experimental cross-border project to facilitate access to hospital treatments in Thiérache

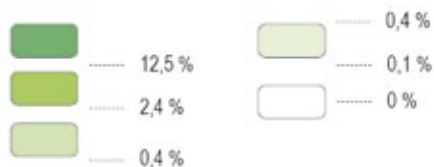
***** Frontière | Grens | Border



Part des frontaliers dans la population active française occupée au lieu de résidence
Aandeel van de grensarbeiders van de Franse actieve bevolking met een baan in hun verblijfplaats
Border residents as a share of the French working population employed in their place of residence



Part des frontaliers dans les postes de travail des arrondissements belges
Aandeel van de grensarbeiders met een baan in de Belgische arrondissementen
Proportion of border residents employed in Belgian district



..... Frontière | Grens | Border
 ——— Territoire de l'Aire métropolitaine de Lille | Grondgebied van Metropolaan Gebied Lille | Territory of the Lille Metropolitan Area



Een samenwerking in wording

Hoewel het Metropolaan Gebied Lille (MGL) klaar is voor een nieuwe dialoog en samenwerking, ervaren de bewoners het MGL reeds als een echt leefgebied. Uit de samenwerkingsinitiatieven tussen de gebieden blijkt duidelijk de wil om de bestaande dynamiek verder te versterken en in goede banen te leiden.

De gebieden die tot het MGL behoren, delen tal van kenmerken die het geheel een echte coherentie geven. Zijn unieke geschiedenis, samen met eenzelfde geografische identiteit, een continue verstedelijking en een sterke bevolkingsdichtheid, zijn reële factoren die dit uitgestrekt gebied van 7300km² zijn eenheid geven. Dit blijkt tevens uit de vele uitwisselingen tussen de gebieden en de bewegingsstroom van gezinnen en ondernemingen zoals het woon-werkverkeer. Ook worden de opvallende ongelijkheden niet enkel door de grens bepaald: op menselijk vlak zijn er de twee officiële talen (Frans en Nederlands), de oudere inwoners aan Belgische zijde en de lagere levensverwachting in het vroegere mijnbekengebied; op sociaal vlak zijn er de beduidende verschillen in gemiddeld inkomen die vaak veel grotere ongelijkheden verhullen binnen de verschillende gebieden; intussen is op het vlak van beleidsbeslissingen, met name in de dienstensector, universitair onderwijs en onderzoek, een grote rol weggelegd voor de Rijksse metropool. Toch is deze niet langer meer de enige werkverschaffer aangezien het MGL over een gediversifieerd economisch weefsel beschikt (automobielsector, textiel, agro-voeding, logistiek, handel, dienstverlening aan ondernemingen...) dat over heel het gebied verspreid is en op verscheidene clusters gebaseerd is.

In het licht van de uitdaging van een grotere grensoverschrijdende samenwerking zijn de vertegenwoordigers en actoren van het gebied sinds 1991 bezig met de oprichting van de Grensoverschrijdende Permanente Conferentie voor Intercommunales (GPCI) die Lille Métropole Communauté Urbaine (LMCU) en de aangrenzende Belgische intercommunales samenbrengt. Aanvankelijk was GCPI «een informeel gebeuren» maar in 2002 werd het een vereniging – naar Frans recht – tussen dezelfde partners. In januari 2008 begon een nieuwe fase met de start van een eerste Europese Groepering voor Territoriale Samenwerking (EGTS): de Eurometropool Lille-Kortrijk-Tournai met 14 Franse en Belgische partners. Een groter samenwerkingsverband dat in 2005 vorm kreeg, bestond uit de partners van de grensoverschrijdende Rijksse metropool en de gebieden van de Zuidelijke Boog (mijnbekken, Arras, Cambrai, Val de Sambre) en leidde tot de oprichting van de vereniging Aire métropolitaine de Lille in december 2007. Deze nieuwe partnerschappen maakten het makkelijker om gezamenlijke projecten op te starten in een

vaak complexe culturele en administratieve omgeving, hun middelen te bundelen en een gemeenschappelijke strategie bepaling uit te stippelen.

Sinds enkele jaren ontstonden tal van andere partnerschappen (aldan niet grensoverschrijdend), vaak met de steun van Europa. Voorbeelden zijn de lokale overheden en bepaalde diensten van de Staat maar ook gezondheidsinstellingen, consulaten, verenigingen, culturele actoren en andere actoren van de civil society (burgermaatschappij). Deze samenwerkingsverbanden hebben betrekking op zeer gevarieerde domeinen, op vaak andere plaatsen en tijdstippen, en met verschillende soorten budgetten. De grootste bekommernis blijft evenwel een betere dienstverlening aan het gebied en vooral aan zijn bewoners. Hierbij moet men verder kijken dan de administratieve beperkingen die slecht aangepast zijn aan het dagelijkse leven.

Een aantal voorbeelden ter illustratie:

- Het Regionaal Natuurpark (PNR) Scarpe-Schelde aan Franse kant en het Natuurpark van Henegouwen aan Belgische kant werken samen aan de opstelling van hun charters. Er wordt ook intens overleg gepleegd op het vlak van het waterbeheer: in het stroomgebied van de Sambre willen het regionaal natuurpark van l'Avesnois en de Belgische intercommunale IGRETEC samen een toekomstig waterbeheerplan opstellen (Schémad'Aménagement et de Gestion des Eaux) dat aan weerskanten van de grens zou worden toegepast. Al meer dan tien jaar wordt er op grensoverschrijdend niveau actief samengewerkt rond de Schelde. Zo ontstond het internationale stroomgebiedsdistrict van de Schelde dat door de Internationale Scheldecommissie wordt bestuurd. In de commissie zetelen de drie landen waardoor de Schelde stroomt.

- Er werden ook een aantal economische initiatieven genomen: de realisatie van het multimodaal platform van Dourges Delta 3 is hiervan een goed voorbeeld. Het platform is het resultaat van de samenwerking tussen drie agglomeraties van het mijnbekengebied (Hénin-Carvin, Lens-Liévin en Douai), de Gemeenschap van Gemeenten van Sud-Pévoloisen Lille Metropool, geformaliseerd door de oprichting in 1999 van een gemengd syndicaat (met de regio Nord-Pas de Calais en de departementen van Nord en van Pas-de-Calais). De Société d'aménagement et d'économie mixte Delta 3 is hieruit voortgekomen en leidt sinds 2000 het project dat vandaag in volle ontwikkeling is. Eveneens op economisch vlak beoogt de Eurometropool Lille-Kortrijk-Tournai de ontwikkeling van vier clusters of grensoverschrijdende innovatieclusters in de volgende domeinen: Agro - voeding - gezondheid - textiel - vernieuwende materialen - design, logistiek (verwant aan de Euralogistic cluster van de Regio Nord-Pas de Calais), Image - TIC.

▪ Dankzij de samenwerking tussen de hospitaalcentra van Roubaix-Tourcoing-Wattrelos en van Mouscron hebben patiënten aan beide kanten van de grens vrij toegang tot de zorgverlening. Dergelijke samenwerkingsverbanden bestaan er eveneens, of zijn aan de gang, tussen andere instellingen (Ieper / Armentières / Menen, Valenciennes / Tournai / Maubeuge / Mons).

▪ Op cultureel vlak vormt NEXT, een internationaal festival voor hedendaagse kunst, een initiatief op Eurometropoolschaal. Vijf culturele instellingen behoren tot de partners: Rose des Vents (Villeneuve d'Ascq), de Espace Pasolini (Valenciennes), Kunstencentrum BUDA (Kortrijk), het Cultuurcentrum (Kortrijk) en het Maison de la Culture (Tournai). Deze partners werken samen aan een ambitieus internationaal en pluridisciplinair programma: podiumkunsten (theater en dans), visuele kunsten (video, film, plastische kunsten...), muziek en conferenties. Zowel het publiek als de artiesten moeten hiervoor vaak door het gebied reizen. Sinds enkele jaren bestaan er ook andere vruchtbare samenwerkingsverbanden zoals dat tussende Compagnie Jean-Marc Chotteau van Tourcoing en het Centre Culturel Mouscron naar voor de oprichting van het théâtre de La Virgule.

▪ De Route du Louvre (marathon, hardlopen, staptochten) is intussen een bekend evenement dat het mijnbekkengebied met de Rijzelse metropool verenigt. Opggericht in 2006, op initiatief van de Conseil de Développement de Lille Métropole, slaagde deze manifestatie erin een nieuwe band te creëren tussen de twee bevolkingscentra met het oog op de toekomstige opening van Louvre-Lens in 2012. De Route du Louvre biedt de actoren van het gebied ook een opportuniteit om het mijnbekkengebied te promoten voor een plaats op de werelderfgoedlijst van de UNESCO.

▪ Er werd ook een gemeenschappelijke denkoefening gehouden rond het thema van de groene en blauwe trajecten. Onder leiding van Espace Naturel Lille Métropole kon zo een inventaris worden opgesteld van de projecten voor parken en wandelpromenades. Op basis hiervan kan een ontwikkelings en beschermingsstrategie voor het hele MGL worden uitgewerkt. Zo wordt er bijvoorbeeld nagedacht over de precieze mogelijkheden om het Park van de Deûle in de komende jaren in de richting van Lens uit te breiden en over de modaliteiten van zo'n uitbreiding.

Het openbaar transportsysteem wordt eveneens gemeenschappelijk onder de loep genomen ook al zijn de resultaten hier tot vandaag nog steeds bescheiden. Zowordt de buslijn Mouscron-Wattrelos-Roubaix door zowel Transpole als TEC Hainaut beheerd waarbij beide maatschappijen hun eigen voertuigen en personeel gebruiken. Een geïntegreerd tariefsysteem met een specifiek gamma aan grensoverschrijdende vervoerbewijzen werd ingevoerd. De kosten en inkomsten worden gelijk verdeeld tussen de beide beheerders.

In het kader van de werken die door de vereniging MGL werden uitgevoerd, werd één pas uitgegeven die geldig is voor het volledige openbaar transportnetwerk binnen het MGL. Het is een eerste stap naar een mogelijke «mobiliteitscentrale» waarbij de gebruikers een globaal overzicht van het aanbod krijgen en op die manier meer gebruik gaan maken van het openbaar vervoer.

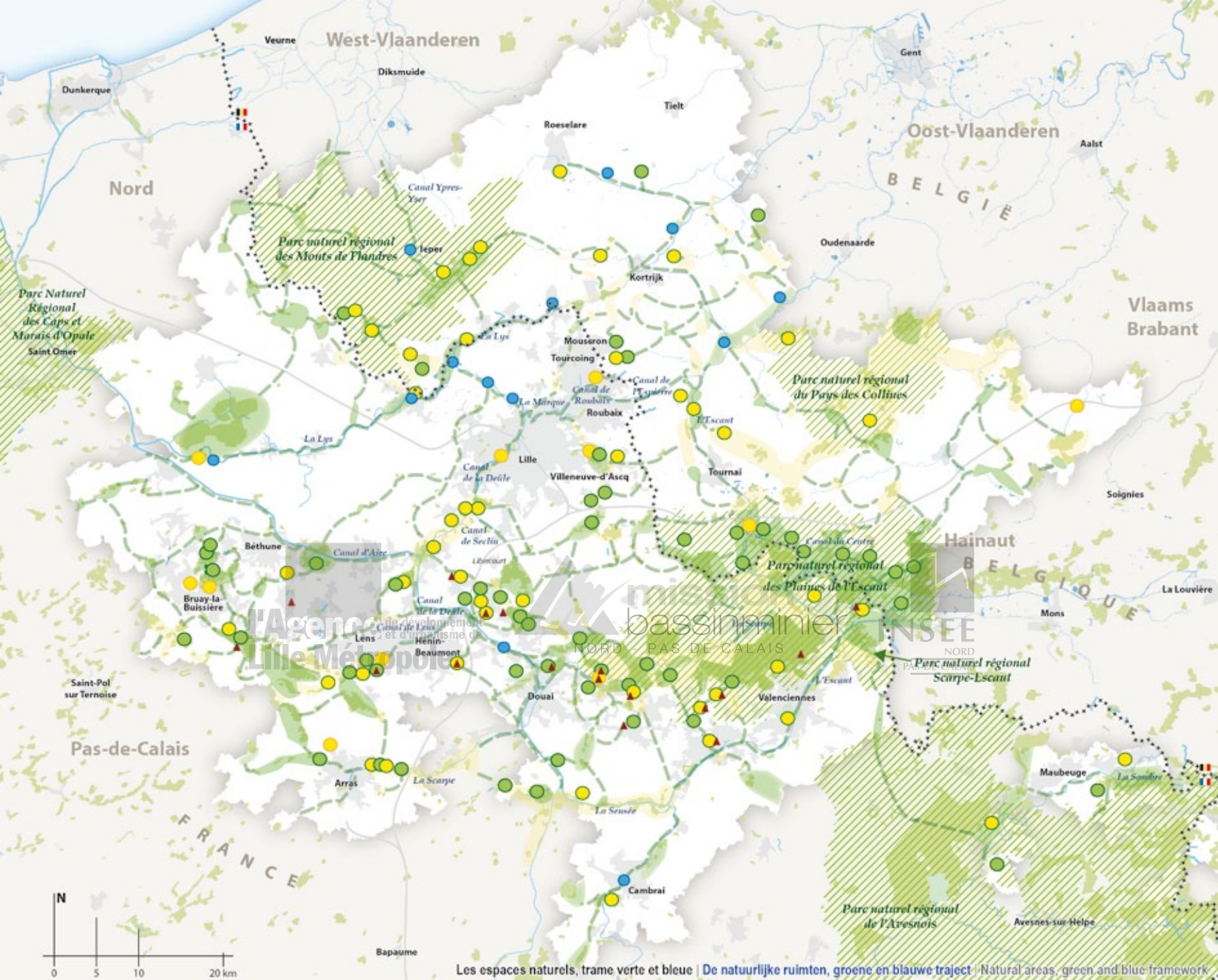
Het zijn slechts enkele, gezien de enorme uitdaging eerder bescheiden, voorbeelden, die niettemin een reële samenwerkingsdynamiek en de bereidheid van de lokale actoren illustreren om de gemeenschappelijke projecten tot een goed einde te brengen. Het is de bedoeling dat deze initiatieven de komende jaren worden verdergezet en uitgebreid met de steun van de permanente samenwerkingsstructuren zoals de EGTS, Eurometropool Lille-Kortrijk-Tournai en de vereniging MGL.

Kaarten

<i>Samenwerking tussen hospitalen</i>	180
<i>Aandeel van de grensarbeiders van de France actieve bevolking in de Belgische arrondissementen (2006)</i>	181
<i>Kaart van de openbaar transportnetwerken binnen het MGL</i>	184
<i>De natuurlijke ruimten, groene en blauwe traject</i>	185



Carte des réseaux de transports collectifs de l'AML |
 Kaart van de openbaar transportnetwerken binnen het MGL |
 Map of all LMA public transport networks



Les espaces naturels, trame verte et bleue | De natuurlijke ruimten, groene en blauwe traject | Natural areas, green and blue framework

- Espace à vocation écologique | Ecologisch gebied | Eco-friendly area
- Espace à vocation récréative | Recreatiegebied | Recreational area
- Espace multifonctionnel : loisirs et nature | Multifunctionele ruimte: vrijetijd en natuur | Multipurpose area : leisure and nature
- ▲ Terril remarquable | Opmerkelijke terril | Remarkable slag heap
- Port de plaisance | Plezierhaven | Marina

- Voie d'eau principale | Belangrijke waterweg | Main waterway
- Connexion à créer ou à renforcer | Te maken of versterken verbinding | Connection to be created or reinforced
- "Coeur de nature" | "Hart van de natuur" | "Heart of nature"
- Zone d'extension possible | Mogelijke uitbreidingszone | Potential extension area
- Espace boisé | Bebost gebied | Wooded area
- Zone de "Parc" | "Park" zone | "Park" area

***** Frontière | Grens | Border

Sources | Bron | Source: ADULM - LMCU (2009)



Cooperation in the making

Offering new levels of dialogue and cooperation, the Lille Metropolitan Area (LMA) is already acknowledged as a territorial experience by its inhabitants. The cooperation initiatives being promoted between the regions are a reflection of the commitment towards boosting and organising the dynamic process available.

The regions that make up the LMA share a lot of features that provide this Area with real coherence. Its unique historic context, combined with the same geographical identity, a continuing process of urbanisation and a high population density, is a real asset for promoting the unity of this huge 7,300km² entity, as underscored by the scale of interaction between the LMA's regions, the household and corporate movements and the commuting patterns. However, the continuing significant disparities are not determined by the border alone. In human terms, there are the two official languages (French and Dutch) and an older population on the Belgian side, and a lower life expectancy in the former coal-mining urban centres («mining arc») to contend with. On the social front, the major differences in the average incomes conceal what are often even greater disparities within the various regions. Meanwhile the LMA is called upon to show strong leadership in policy roles, particularly in the context of the service sector, university education and research. And yet this not the only strong employer base, because the LMA boasts a diversified economic fabric (cars, textiles, agriculture - foodstuffs, logistic, trade, business services...) throughout the area, underpinned by several competitiveness clusters.

In the light of the increased cross-border cooperation requirements, the area's elected representatives and stakeholders decided to take action, starting in 1991, with the launch of the Standing Cross-border Inter-municipal Conference (COPIT), comprising the Lille Metropolitan Urban Community (LMCU) and the neighbouring Belgian inter-municipal authorities. Created first of all on an «informal» basis, the COPIT became an association governed by French law in 2002, thanks to the efforts of these same partners. The initiative entered a new phase in January 2008, with the creation of the first European grouping for territorial cooperation (EGTC): the Lille-Kortrijk-Tournai Eurometropolis comprising 14 French and Belgian partners. The larger cooperation area that started to take shape in 2005 included the partners involved in the cross-border metropolis and the districts of the Southern Arc (mining area, Arras, Cambrai, Val de Sambre). This led to the launch of the Lille Metropolitan Area Association in December 2007. These new partnerships

make it easier to organise joint projects, in a sometimes tricky cultural and administrative context, pool resources and underpin the definition of joint strategies.

Several partner projects (cross-border or otherwise) have been set in motion for the past several years (often with European support). Those involved include not only local territorial authorities and various government departments but also health services, consular organisations, associations, cultural stakeholders and other members of civil society. These partnerships apply to a very mixed bag of areas, involving different scales in space and time and deploying budgets of varying sizes. However, they all reflect the same concern to offer better services to the Area and, more specifically, the people who live there, going beyond the administrative boundaries, as these are inconsistent with everyday life.

The many examples include:

- The Scarpe Escaut Regional National Park (NRP) on the French side and the Hainaut National Park on the Belgian side are working together drawing up their charters. Key partnerships are also underway for water management: in the case of the Sambre catchment area the Avesnois RNP and the Belgian inter-municipal authority IGRETEC are engaged in a joint venture to prepare for a forthcoming Water Planning and Management Scheme situated across the border. On a larger scale, the active cross-border cooperation that has been focused for more than 10 years on the reaches of the Escaut River have resulted in the definition of an international river basin district managed by the International Escaut Commission, which comprises the three countries through which the river runs.

- A few joint economic initiatives have been launched: a good example is the development of the Dourges Delta 3 multimodal platform, which is the outcome of cooperation between three urban centres in the mining area (Hénin-Carvin, Lens-Liévin and Douai), the municipal associations of Sud-Pévélois and the LMA. This was provided with a formal setting in 1999, with the development of a joint association (involving the Nord-Pas de Calais Region and the Departments of Nord and Pas-de-Calais). The outcome is the semi-public development company Delta 3 which has been overseeing the now rapidly expanding project since the year 2000. Still on the economic front, the Lille-Kortrijk-Tournai Eurometropolis has set its sights on developing four clusters or cross-border innovation centres in the following areas: Agri-nutrition - health, Textiles - innovative materials - design, Logistics (related to the Euralogistic cluster in the Nord-Pas de Calais Region), Image - TIC.

- As a result of the partnerships developed between hospitals centres in Roubaix-Tourcoing-Wattrelos and Mouscron patients enjoy unhindered access to treatment on both sides of border. Partnerships of this kind have also been forged or are planned between other medical facilities (Ypres / Armentières / Menen, Valenciennes / Tournai / Maubeuge / Mons).

- NEXT, the international contemporary art festival is being paraded as a Euro-metropolis-wide initiative. Five cultural venues have joined forces: the Rose des Vents (Villeneuve d'Ascq), the Espace Pasolini (Valenciennes), the Kunstencentrum BUDA (Kortrijk), the Cultuurcentrum (Kortrijk) and the Maison de la Culture (Tournai). These partners are working together to produce an international, multidisciplinary programme: the performing arts (theatre, dance), visual arts (video, film, fine art...), music and conferences. As part of this initiative both the public and the artists are encouraged to travel far and wide within the LMA. Other successful partnerships have lasted for several years now, including the alliance between the Compagnie Jean-Marc Chotteau from Tourcoing and the Mouscron Arts Centre, to create La Virgule theatre.

- The Louvre Route (marathon, races, walks) has become a famous event, bringing together the mining area and the LMA. Created in 2006 at the instigation of the Lille Metropolis Development Council, the event has succeeded in forging a new link between two population centres, underscoring the forthcoming launch of the Louvre - Lens in 2012. The Louvre Route also provides an opportunity to rally the area's stakeholders around the mining area's bid to appear on the UNESCO world heritage list.

- Overseen by the Lille Metropolis Natural Area, the general discussion about the green and blue belt network has resulted in an inventory being made of planned parks and walks, as a basis for considering an LMA-wide development and protection strategy. To set an example, a more specific initiative has been undertaken to consider the scope and procedures for extending Deûle towards Lens in the coming years.

- The public transport system is also the focus of a general discussion, even though the achievements are so far small in scale. For example, a Mouscron-Wattrelos-Roubaix bus line is being operated by Transpole and TEC Hainaut, each deploying its own vehicles and staff. A single ticketing procedure is applied, with a range of specific cross-border passes. The operating charges are shared equally between the two operators.

Against the background of the LMA Association's activities, a map of all the LMA public transport networks has been produced as an initial contribution towards the idea of a potential «mobility centre», with the aim of promoting an overview for users of what is on offer, thereby encouraging the use of the public transport system.

These few examples, admittedly still on a small scale in view of what is at stake, nonetheless underscore the availability of genuine self-sustaining processes of cooperation and local stakeholders to make a success of the joint projects. The achievements are set to increase over the next few years, thanks to the support of the standing cooperation systems: the European Grouping of Cross-border Cooperation, the Lille-Kortrijk-Tournai Eurometropolis and the Lille Metropolitan Area Association.

Maps

<i>Cooperation between hospitals</i>	180
<i>Proportion of the French border residents in Belgian district (2006)</i>	181
<i>Map of all LMA public transport network</i>	184
<i>Natural areas, green and blue framework</i>	185