

*Exposition*

# Boutiks fonnkér

*Alon bat un karé dann tan...*

*Le CAUE vous propose un autre regard sur le  
patrimoine commercial réunionnais*



# La boutique dans les écarts

*...est essentielle à la vie de quartier*

Les premières épiceries sont apparues à la fin du XIXe siècle, et répondaient principalement aux besoins de première nécessité des habitants dans les écarts.

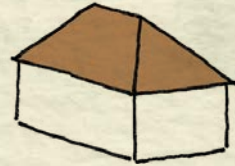
Elles proposaient une diversité de produits allant des **denrées alimentaires** aux **outils**, en passant par des allumettes ou du parfum.

Elles étaient principalement tenues par la communauté chinoise d'où le nom répandu de «**boutik sinoi**» même si l'on retrouve également le même type de boutique tenu par des créoles et des « malbars ».

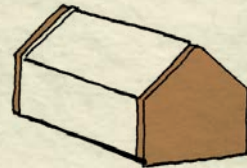
**Un seul volume fait office de boutique et d'habitation.**



Toiture à 2 pans



Toiture à 4 pans

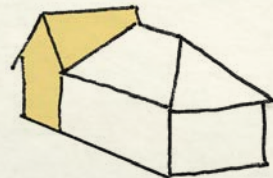


Pignons visibles

**La boutique est évolutive** : Au hasard des nécessités, la boutique s'agrandit. Dans les années 60, la loi sur la vente d'alcool a entraîné une adaptation des boutiques. La partie buvette se voit séparée de la partie alimentaire, le plus souvent dans une **annexe** jouxtant la boutique.



Agrandissement de l'habitation



Séparation de la partie buvette

La boutique est simple et s'inspire des constructions créoles traditionnelles.



.....

**Situées sur des axes importants ou au croisement d'itinéraires majeurs, les boutiques constituent un véritable réseau de petits commerces à l'échelle de l'île.**



# La « boutique », une diversité architecturale



**la petite boutique**



La petite «boutik sinoi» est stratégiquement implantée à l'angle de deux rues.



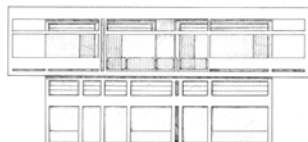
**le commerce des centre ville**



Les commerces des centre-ville offrent les séquences de rues les plus riches des centres anciens.



**le cube béton**



Le cube béton marque l'arrivée d'un nouveau style architectural, le Modernisme.



Le volume principal est chapeauté d'un **toit à deux ou quatre pans** et s'ouvre directement sur la rue par des portes fenêtres protégées par un **auvent**. Sa façade principale s'anime au gré des publicités.



Une **vitrine** est souvent installée sur la façade pour exposer des marchandises.



Le volume plus imposant et à étage, est généralement construit **en pierre**. La **façade à l'alignement sur rue** est rythmée par de grandes portes fenêtres.



Un **balcon** sur toute sa longueur protège les portes et les passants du soleil et des intempéries.



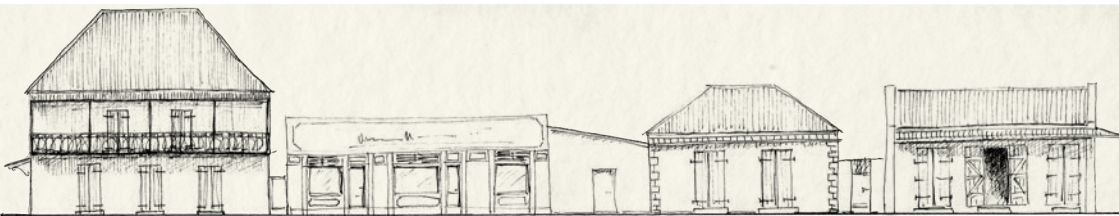
Volumétrie cubique, toiture plate, **porte-à-faux** et **jalousies**, caractérisent cette nouvelle boutique, installée en **retrait de la rue**. Le carrelage et les rideaux métalliques remplacent le



bardage et les anciens volets en bois. Le rez-de-chaussée est dédié au commerce, alors que **l'étage est réservé à l'habitation**.



# ...à l'emplacement encore convoité aujourd'hui



L'**emplacement d'angle** est recherché et apprécié des commerçants, qui s'efforcent souvent de mettre en valeur leur boutique. **Repérable de loin**, la boutique d'angle marque encore aujourd'hui les mémoires et les paysages.

## La boutik en ville

Positionnées au cœur des lieux de vie, nos boutiques de proximité **limitent nos déplacements** et **favorisent le lien social** en générant des rencontres, des échanges, de l'entraide, de l'économie **locale et circulaire**.

**Quelle ville souhaite-t-on pour demain ?**  
**Quelle place au patrimoine ?**





*Valorisons nos boutiques,  
patrimoine architectural et social.*

*Exposition*

# Boutiks fonnkér

• **Conception, photos :**

• CAUE de La Réunion

• **Illustrations :**

• Serge Huo-Chao-Si,

• CAUE de La Réunion



DAC Réunion



12 rue Monseigneur de Beaumont  
BP20868 - 97477 Saint-Denis Cedex

Tél : 0262 21 60 86

Email : [courrier@caue974.com](mailto:courrier@caue974.com)

[www.caue974.com](http://www.caue974.com)

